

Деркачев П. В., заведующий отделом  
экономики проблем развития  
образовательных систем

## **Размер родительской платы за содержание ребенка в дошкольных образовательных учреждениях**

С 1 января 2007 г. вступил в силу Федеральный Закон от 05.12.2006 № 207-ФЗ «О внесении изменений в отдельные законодательные акты Российской Федерации в части государственной поддержки граждан, имеющих детей», которым устанавливается: размер родительской платы за содержание ребенка в государственных и муниципальных образовательных учреждениях, реализующих основную общеобразовательную программу дошкольного образования, не может превышать 20% затрат на содержание ребенка в соответствующем образовательном учреждении, а с родителей, имеющих трех и более несовершеннолетних детей, - 10%. За содержание детей с отклонениями в развитии и детей с туберкулезной интоксикацией, находящихся в указанных образовательных учреждениях, родительская плата не взимается.

В целях материальной поддержки воспитания детей, посещающих государственные и муниципальные образовательные учреждения, реализующие основную общеобразовательную программу дошкольного образования, родителям выплачивается компенсация части родительской платы на первого ребенка в размере 20% размера фактически взимаемой платы за содержание ребенка, на второго ребенка - в размере 50% и на третьего ребенка и последующих детей - в размере 70%.

Перечень затрат, учитываемых при установлении родительской платы за содержание ребенка в государственных и муниципальных образовательных учреждениях, реализующих основную общеобразовательную программу дошкольного образования, установлен

Постановлением Правительства Российской Федерации от 30 декабря 2006 г. № 849:

1. Оплата труда и начисления на оплату труда.
2. Приобретение услуг:
  - услуги связи,
  - транспортные услуги,
  - коммунальные услуги,
  - услуги по содержанию имущества,
  - арендная плата за пользование имуществом,
  - прочие услуги.
3. Прочие расходы.
4. Увеличение стоимости основных средств.
5. Увеличение стоимости материальных запасов, необходимых для содержания ребенка в государственных и муниципальных образовательных учреждениях, реализующих программы дошкольного образования.

В свете изменений федерального законодательства актуальной задачей является анализ закономерностей установления размера родительской платы за содержание ребенка в ДООУ в регионах РФ.

Информационной основой исследования послужила нормативно-правовая база, полученная с официальных сайтов органов региональной и муниципальной власти, а также информация по 52 субъектам РФ, предоставленная в рамках запроса Министерства образования и науки РФ в органы региональной власти (Письмо Минобрнауки России от 27 июня 2007 г. №03-1426).

В 2007 году размер родительской платы за содержание ребенка в детском саду составила 430 руб. в месяц в среднем по регионам Российской Федерации. Родительская плата за содержание ребенка в этом, самом

распространенном виде дошкольного образовательного учреждения, увеличилась на 10% по сравнению с предыдущим годом, когда она составляла 391 руб./мес. В остальных видах образовательных учреждений, реализующих основную общеобразовательную программу дошкольного образования, родительская плата возросла в пределах 6-10% (см. рисунок 1 и таблицу 1), что соответствует общему уровню инфляции в 2006 г. (9%).

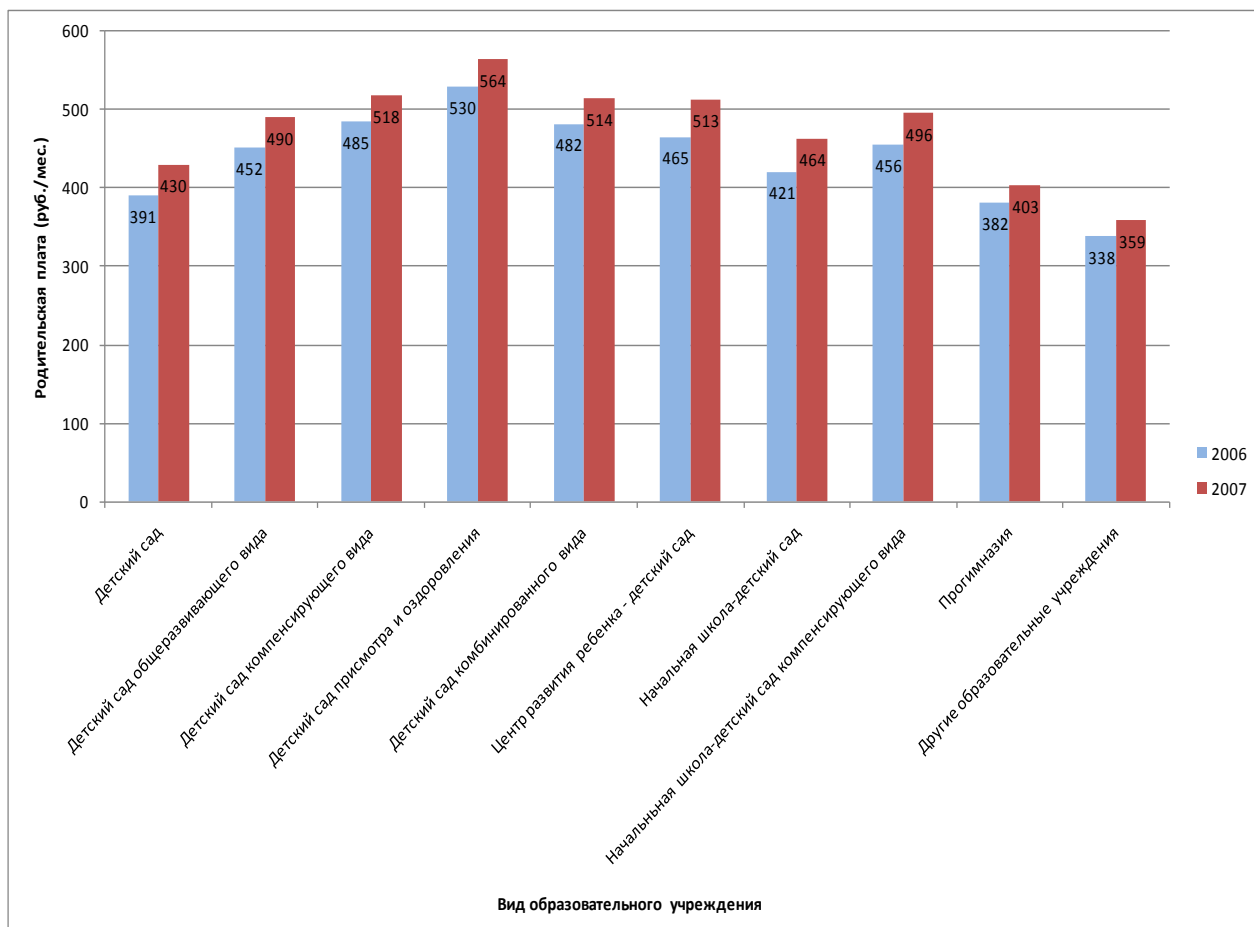


Рис. 1. Динамика размера родительской платы по видам образовательных учреждениях, реализующих основную общеобразовательную программу дошкольного образования (2006-2007 гг.)

Табл. 1. Динамика размера родительской платы по видам образовательных учреждений, реализующих основную общеобразовательную программу дошкольного образования (2006-2007 гг.)

Вид образовательного учреждения	Размер родительской платы (руб./мес.)		Рост родительской платы (2007 г. к 2006 г.), %
	2006 г.	2007 г.	
Детский сад	391	430	110
Детский сад общеразвивающего вида	452	490	108
Детский сад компенсирующего вида	485	518	107
Детский сад присмотра и оздоровления	530	564	106
Детский сад комбинированного вида	482	514	107
Центр развития ребенка - детский сад	465	513	110
Начальная школа-детский сад	421	464	110
Начальная школа-детский сад компенсирующего вида	456	496	109
Прогимназия	382	403	106
Другие образовательные учреждения	338	359	106

Самый высокий размер родительской платы устанавливается в детских садах присмотра и оздоровления с приоритетным осуществлением санитарно-гигиенических, профилактических и оздоровительных мероприятий и процедур (в среднем 564 руб. в мес. в 2007 г.), а самый низкий – в образовательных учреждениях, не относящихся к системе дошкольного образования (359 руб. в мес.). Это объясняется тем, что в данных учреждениях высока доля программ кратковременного пребывания детей (до 6 часов в день).

При анализе родительской платы по условиям пребывания детей в учреждениях, реализующих основную общеобразовательную программу дошкольного образования, оказывается, что в наибольшей степени возросла родительская плата за пребывание ребенка в группах с 24-часовым режимом работы (на 16%), в то же время стоимость посещения в групп кратковременного пребывания до 3-х часов в день снизилась в среднем по РФ (на 3%). Это связано, в частности, с увеличением числа регионов, предоставляющих данную образовательную услугу на бесплатной для населения основе (см. рисунок 2 и таблицу 2). Более подробные расчеты о

размере родительской платы в разрезе двух факторов (условия пребывания и вид образовательного учреждения) приведены в таблице 3.

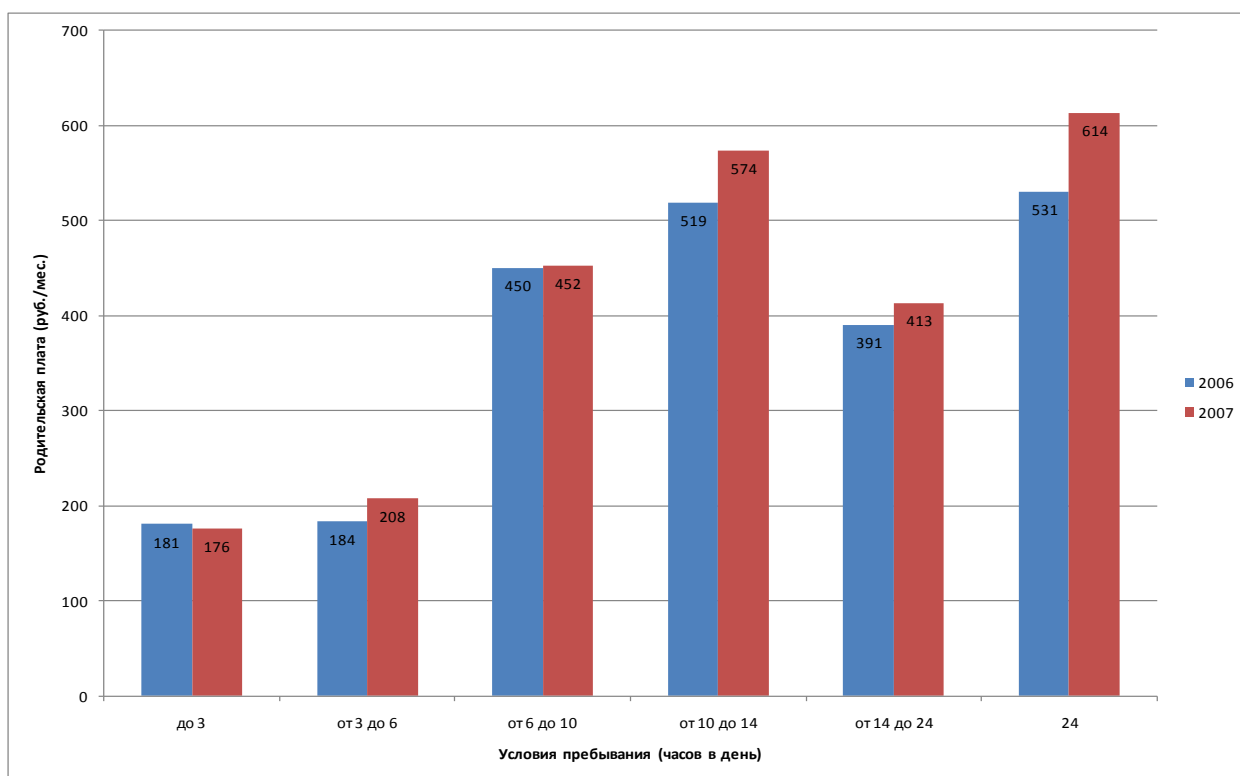


Рис. 2. Динамика размера родительской платы по условиям пребывания детей (2006-2007 гг.)

Табл. 2. Динамика размера родительской платы по условиям пребывания детей (2006-2007 гг.)

Условия пребывания	Размер родительской платы (руб./мес.)		Рост родительской платы (2007 к 2006 гг.), %
	2006 г.	2007 г.	
Группы кратковременного пребывания (до 3 часов в день)	181	176	97
Группы кратковременного пребывания (от 3 до 6 часов в день)	184	208	113
Группы пребывания ребенка от 6 до 10 часов в день	450	452	100
Группы пребывания ребенка от 10 до 14 часов в день	519	574	111
Группы пребывания ребенка от 14 до 24 часов в день	391	413	106
Группы пребывания ребенка 24 часа в день	531	614	116

Табл. 3. Динамика размера родительской платы по условиям пребывания детей и виду образовательного учреждения (2006-2007 гг.), руб./мес.

Год	Условия пребывания	Тип и вид образовательного учреждения									
		Дошкольное образовательное учреждение						Образовательное учреждение для детей дошкольного и младшего школьного возраста			Другие образовательные учреждения
		Детский сад	Детский сад общеразвивающего вида с приоритетным осуществлением одного или нескольких направлений развития воспитанников	Детский сад компенсирующего вида с приоритетным осуществлением квалифицированной коррекции отклонений в физическом и психическом развитии воспитанников	Детский сад пресмотра и оздоровления с приоритетным осуществлением санитарно-гигиенических, профилактических и оздоровительных мероприятий и процедур	Детский сад комбинированного вида	Центр развития ребенка - детский сад	Начальная школьно-детский сад	Начальная школьно-детский сад компенсирующего вида	Прогимназия	
2006	Группы кратковременного пребывания (до 3 часов в день)	160	156	177	280	214	176	225	151	161	110
	Группы кратковременного пребывания (от 3 до 6 часов в день)	175	203	219	240	187	174	195	151	121	175
	Группы пребывания ребенка от 6 до 10 часов в день	385	454	554	511	470	552	391	582	239	366
	Группы пребывания ребенка от 10 до 14 часов в день	470	538	539	567	567	593	483	504	506	423
	Группы пребывания ребенка 24 часа в день	527	524	556	702	574	488	588	583	292	474

	Другие	546	634	322	0	671	310	471	0	555	398
2007	Группы кратковременного пребывания (до 3 часов в день)	186	146	172	267	199	185	192	175	121	118
	Группы кратковременного пребывания (от 3 до 6 часов в день)	187	214	203	267	242	238	210	171	149	198
	Группы пребывания ребенка от 6 до 10 часов в день	406	452	527	515	459	594	426	577	196	371
	Группы пребывания ребенка от 10 до 14 часов в день	533	594	610	612	621	636	552	566	545	470
	Группы пребывания ребенка 24 часа в день	601	634	589	785	634	595	685	688	410	516
	Другие	553	652	344	0	714	313	501	0	617	439

Закономерно, что размер родительской платы напрямую зависит от продолжительности пребывания ребенка в образовательном учреждении.

Из анализа информации, представленной на рисунке 3 и в таблице 4 можно сделать вывод о том, что главный фактор, оказывающий влияние на размер родительской платы – это объективные затраты дошкольных учреждений на осуществление образовательного процесса. Это подтверждает дифференциация родительской платы между регионами Южного федерального округа (334 руб. в мес. за пребывание ребенка в детском саду с режимом пребывания ребенка от 6 до 10 часов в день), в котором сложились наиболее низкие зарплаты и низкая стоимость материально-технических ресурсов среди, и регионами Дальневосточного федерального округа (684 руб. в мес. за аналогичную услугу), где ресурсы наиболее дороги.

Размеры родительской платы в остальных федеральных округах выстраиваются между этими двумя крайними полюсами также под действием этого фактора (см. рисунок 4).



Рис. 3. Дифференциация размера родительской платы в образовательных учреждениях различного вида платы по федеральным округам (с режимом пребывания ребенка от 6 до 10 часов в день, 2007 г.)

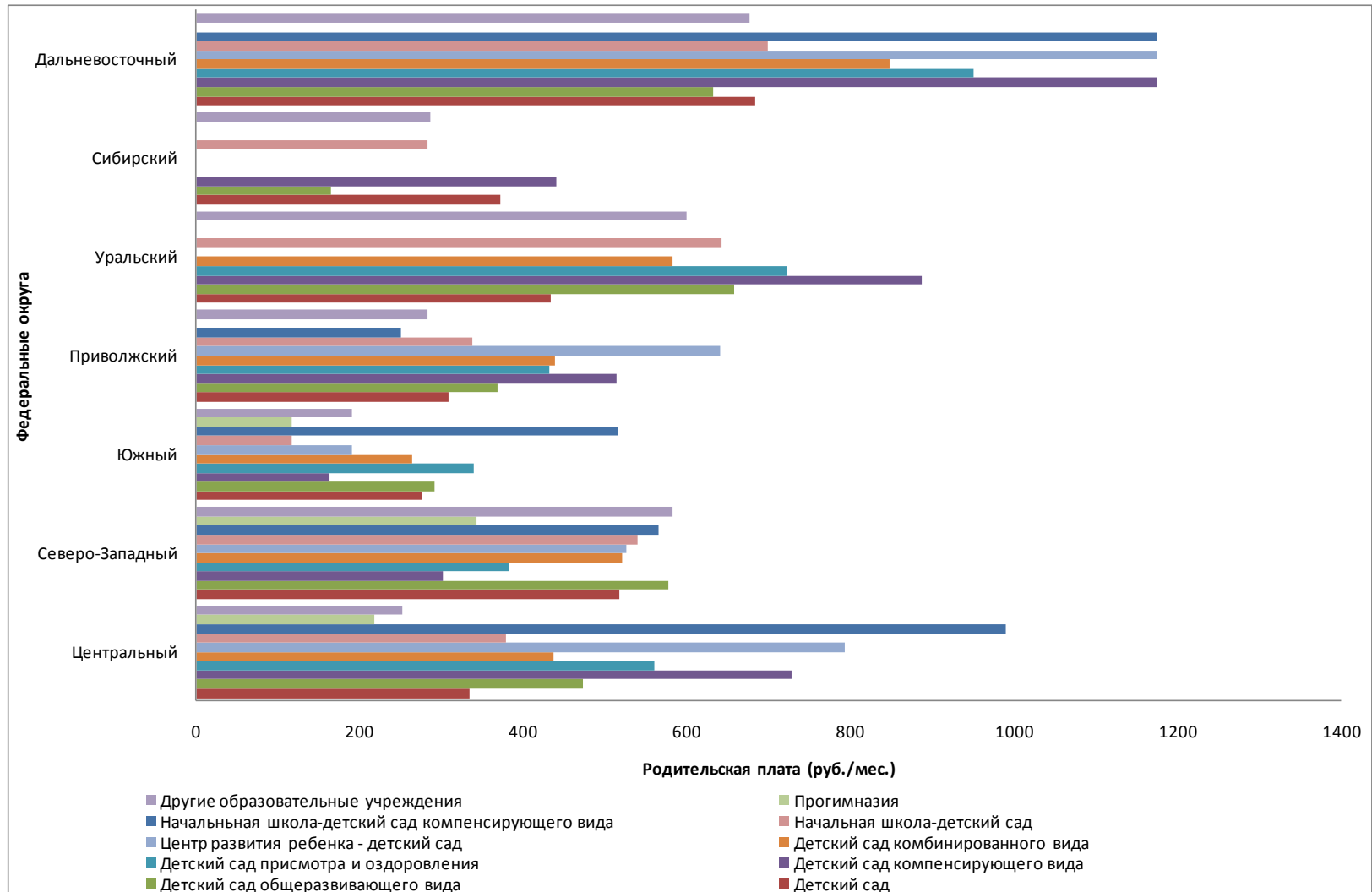


Табл. 4. Дифференциация размера родительской платы в образовательных учреждениях различного вида платы по федеральным округам (с режимом пребывания ребенка от 6 до 10 часов в день, 2007 г.), руб./мес.

Федеральный округ	Тип и вид образовательного учреждения									
	Дошкольное образовательное учреждение						Образовательное учреждение для детей дошкольного и младшего школьного возраста			Другие образовательные учреждения
	Детский сад	Детский сад общеразвивающего вида с приоритетным осуществлением одного или нескольких направлений развития воспитанников	Детский сад компенсирующего вида с приоритетным осуществлением квалифицированной коррекции отклонений в физическом и психическом развитии воспитанников	Детский сад присмотра и оздоровления с приоритетным осуществлением санитарно-гигиенических, профилактических и оздоровительных мероприятий и процедур	Детский сад комбинированного вида	Центр развития ребенка - детский сад	Начальная школа-детский сад	Начальная школа-детский сад компенсирующего вида	Прогимназия	
Центральный	334	474	729	560	437	793	379	990	217	251
Северо-Западный	517	577	302	383	521	527	540	565	343	582
Южный	276	291	164	339	264	190	117	515	117	190
Приволжский	309	369	514	433	439	641	338	250	н/д	283
Уральский	434	658	887	723	583	н/д	643	н/д	н/д	600
Сибирский	372	164	440	0	0	0	282	0	0	286
Дальневосточный	684	633	1176	951	848	1176	700	1176	н/д	677

Рис. 4. Дифференциация размера родительской платы за содержание ребенка по регионам (детские сады с режимом пребывания ребенка от 6 до 10 часов в день, 2006-2007 г.)

