

## СПИСОК ЛИТЕРАТУРЫ

- Бауман З. Индивидуализированное общество. М.: Логос, 2005.
- Грин С. Природа неподвижности российского общества // Pro et Contra. 2011. Т. 15. № 1–2. С. 7–9.
- Грязнова О.С. Запрос населения на государственную поддержку и оценки последствий деятельности социального государства в России и Европе // Социологические исследования. 2014. № 11. С. 44–52.
- Корев А.С. Проблемы общества и государства в социологии Б.Н. Чичерина и М. Вебера // Социологические исследования. 2009. № 2. С. 128–135.
- Мартинелли А. Глобальная модернизация. Переосмысляя проект современности. СПб.: Изд-во СПбГУ, 2006.
- Мареева С.В. Практики инвестирования среднего класса в свой человеческий капитал // TERRA ECONOMICUS. 2012. Т. 10. № 1. С. 165–173.
- Петухов В.В. Демократия и участие: новые вызовы // Свободная мысль. 2013. № 2. С. 133–148.
- Тихонова Н.Е. Факторы стратификации в современной России: динамика сравнительной значимости // Социологические исследования. 2014. № 10. С. 23–35.
- Тихонова Н.Е. Человеческий потенциал российских модернистов и перспективы модернизации в России // TERRA ECONOMICUS. 2012. № 10. С. 135–146.
- Чичерин Б.Н. Собственность и государство. Ч. 1. М.: Тип. Мартынова, 1882.
- Beck U. Risikogesellschaft: Auf dem Weg in eine andere Moderne. Frankfurt a. M.: Suhrkamp, 1986.

© 2015 г.

**Н.Е. ТИХОНОВА**

## **ЯВНЫЕ И НЕЯВНЫЕ ПОСЛЕДСТВИЯ ЭКОНОМИЧЕСКИХ КРИЗИСОВ ДЛЯ РОССИЯН**

---

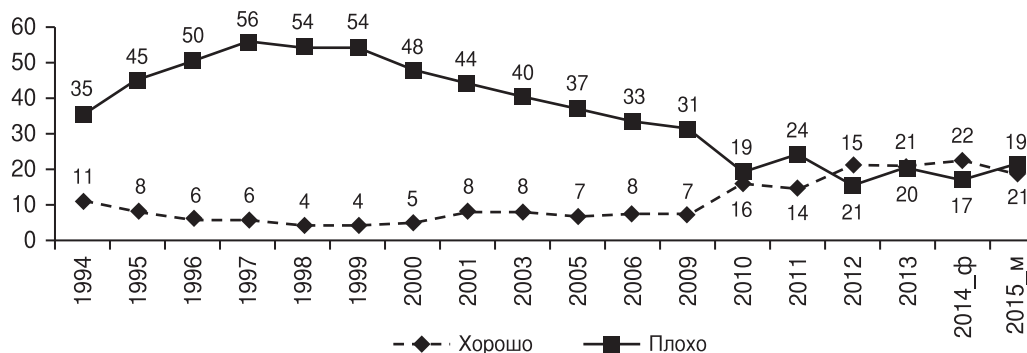
*ТИХОНОВА Наталья Евгеньевна – доктор социологических наук, профессор-исследователь Национального исследовательского университета “Высшая школа экономики”, главный научный сотрудник Института социологии РАН, Москва, Россия (ntihonova@hse.ru).*

---

**Аннотация.** На данных общероссийских опросов дается характеристика основных последствий экономического кризиса 2014–2015 гг. в сравнении с другими экономическими кризисами. Продемонстрировано, что наряду с явными их последствиями (рост цен, увольнения и т.п.), не менее серьезный их результат – изменение взаимоотношений между работодателями и работниками, сопровождающееся ростом увольнений на фоне увеличения трудовой нагрузки работающих, падением заработной платы на фоне роста цен, заметным ростом несоблюдения предусмотренных законом прав работников. В периоды между кризисами эти негативные изменения закрепляются, а каждый следующий кризис дает им новый импульс.

**Ключевые слова:** экономические кризисы • неравенства • трудовые отношения • занятость • безработица • оплата труда • доходы

Экономические кризисы, являющиеся неизбежным следствием рыночного развития, стали в последнюю четверть века неизбежным спутником жизни российского общества. Сложность ситуации в нашей стране заключается в том, что наряду с тра-



**Рис. 1.** Динамика оценок россиянами своего материального положения как «хорошего» или «плохого» (%)

*Примечание.* Составлено по данным исследований РНИСинП, ИКСИ РАН и ИС РАН. В анкете присутствовал также ответ «удовлетворительно», не представленный на рисунке, поэтому общая сумма ответов здесь и на рис. 2 менее 100%. Обозначение «2014\_ф» означает опрос в феврале 2014 г., «2014\_о» – опрос в октябре 2014 г., а «2015\_м» – опрос в марте 2015 г.

диционными циклическими кризисами, связанными в условиях глобализирующегося мира с кризисами мирового масштаба (как кризис 2008–2009 гг.), Россию поражают и кризисы, в той или иной степени связанные с внутренней ситуацией. Отчасти таким был кризис 1998–1999 гг., во многом спровоцированный неадекватной политикой тогдашнего руководства страны, хотя и имевший объективные предпосылки. Кризис 2014–2015 гг. во многом похож в этом отношении на кризис конца прошлого века. Хотя главной его причиной является резкое падение цен на нефть, болезненность реакции на эту ситуацию российской экономики связана со структурными перекосами её отраслевой структуры, «зависанием» многих давно назревших реформ. Внесли свой вклад и санкции Запада, введенные после воссоединения России с Крымом, а также ответные антизападные санкции. Таким образом, возникновению кризиса 2014–2015 гг., как и предыдущего (1998–1999), способствовали как внешние, так и внутренние факторы. В то же время их набор и сравнительная роль в формировании кризисной ситуации различны.

В этих условиях естественным представляется вопрос о том, какова реакция россиян на сложности, с которыми они сталкиваются в условиях спадов российской экономики, а также влияют ли на общее восприятие ими экономических кризисов причины последних. Еще более интересен вопрос о том, все ли значимые последствия кризисов попадают в поле зрения исследователей. В данной статье я постараюсь остановиться на этих вопросах.

**Характеристика особенностей кризиса 2014–2015 гг.** В сравнении с двумя другими наиболее крупными в истории современной России кризисами – 1998–1999 гг. и 2008–2009 гг. *первой (и главной) особенностью* последнего кризиса выступало то, что население России вступило в экономический кризис 2014–2015 гг. с гораздо более позитивным восприятием своего материального положения (рис. 1) и своей жизни в целом (рис. 2), чем в предыдущие кризисы, и этот настрой в целом сохранялся и в ходе самого кризиса (рис. 3).

На рис. 1 и 2 хорошо видно, что между оценками своей жизни в целом и собственного материального положения у россиян всегда есть разрыв – первые традиционно более позитивны, чем вторые. Оценка же ситуации в стране, хотя и занимает промежуточное положение между ними, очень зависит и от других факторов. Так, более спокойная реакция на последний кризис, чем на кризисы 2008–2009 и 1998–1999 гг., в том числе и в плане изменения личной ситуации, связана со вто-

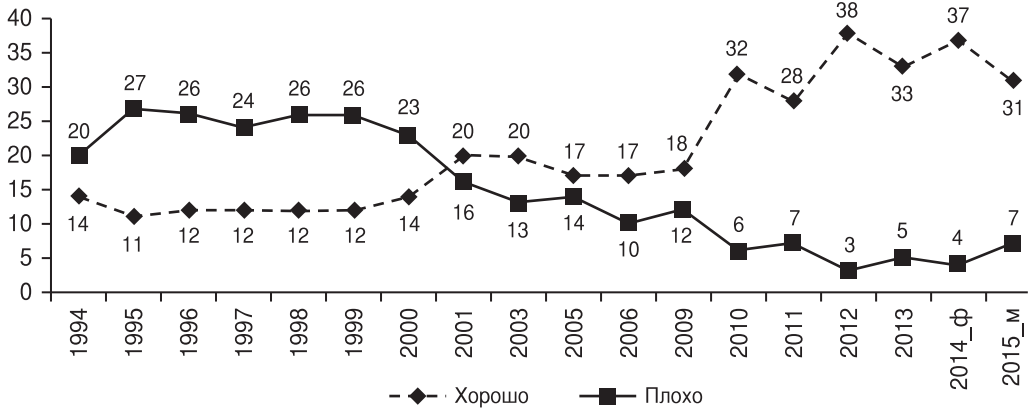


Рис. 2. Динамика оценок россиянами того, как складывается их жизнь (%)

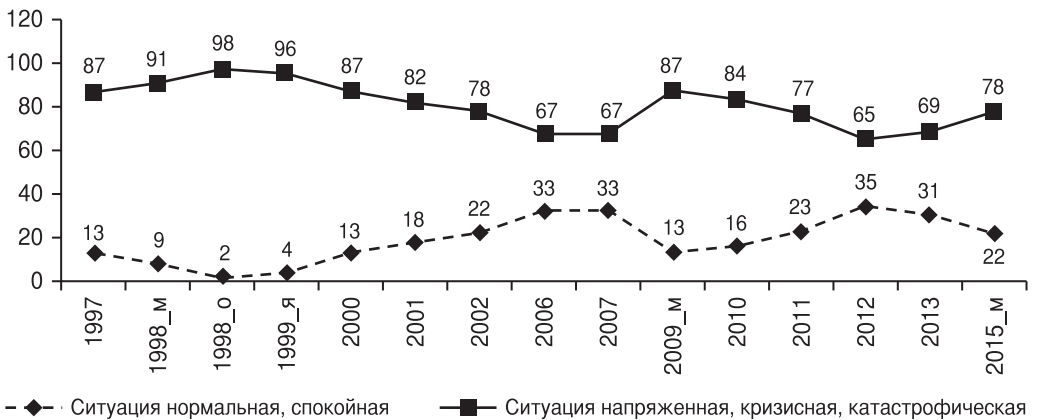
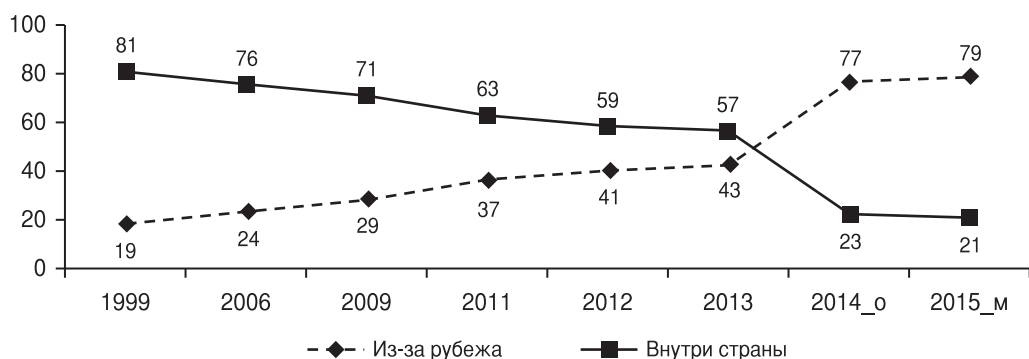


Рис. 3. Динамика оценок ситуации в России населением (%)

рой особенностью последнего кризиса, которая заключается в консолидации нации после воссоединения России и Крыма, усилившейся перед лицом внешних угроз. Если на протяжении двух других кризисов россияне видели источник основных угроз для будущего России внутри страны, то в последний кризис они видятся вне страны (рис. 4). А как свидетельствуют данные опросов, убеждение в наличии внешних угроз ведет к более спокойной реакции на внутренний кризис даже в самых уязвимых группах.

Третьей особенностью последнего кризиса является то, что он был относительно неглубоким, несмотря на шоковый характер его начала. Анализ динамики оценок россиянами различных сторон своей жизни свидетельствует о том, что этот кризис сказался к весне 2015 г. всерьез только на ухудшении ситуации на работе у части работающих и на возможностях отдыха россиян (прежде всего во время отпуска) (табл. 1).

Итак, экономический кризис 2014–2015 гг. начался в ситуации более благополучной с точки зрения социально-психологического самочувствия россиян и их благосостояния, чем два предшествующих кризиса. Он проходил на фоне консолидации нации и за первые полгода мало сказался на большинстве сторон жизни россиян. Все это привело к тому, что и общая удовлетворенность своим повседневным бытием



**Рис. 4.** Динамика оценок россиянами основного источника угроз для России, 1999–2015 (%)

*Примечание.* Данные за 1999 и 2006 г. взяты из исследования “Курьер” в Едином архиве экономических и социологических данных НИУ ВШЭ. URL: <http://sophist.hse.ru>.

Таблица 1

**Оценки россиянами различных аспектов собственной жизни, 2015**  
(отранжировано по разнице положительных и отрицательных оценок в 2015 г.)

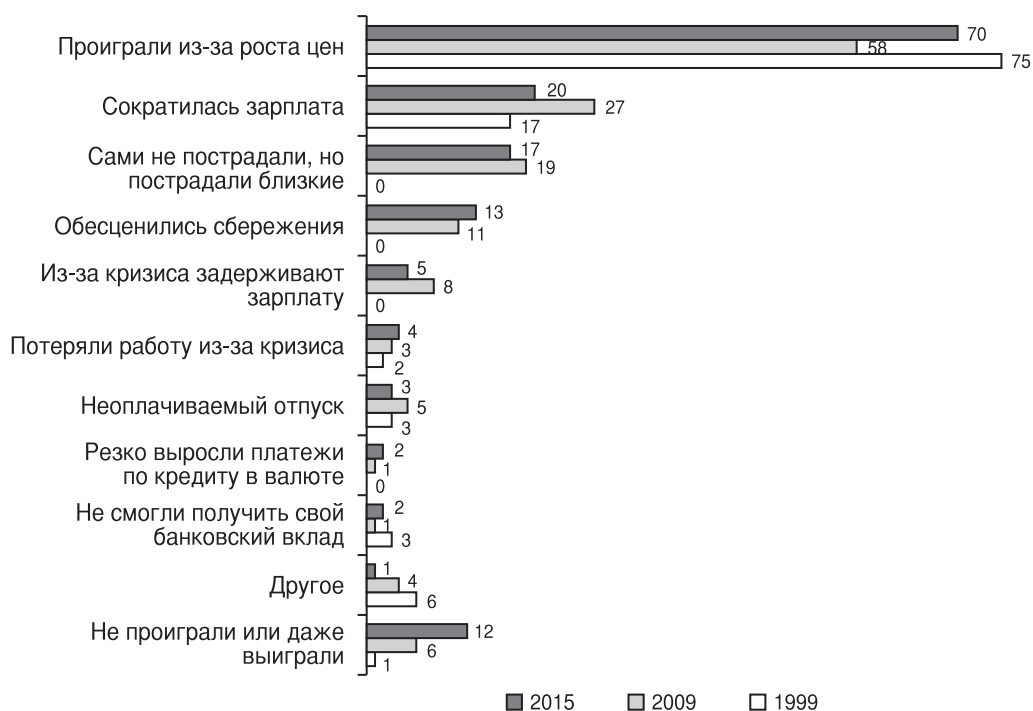
Аспекты жизни	Оценки		Разница этих оценок	Разница их в феврале 2014 г.
	хорошо	плохо		
Отношения в семье	59	4	55	58
Возможности общения с друзьями	51	6	45	51
Место, регион проживания	39	11	28	33
Питание	35	8	27	39
Жилищные условия	37	13	24	27
Положение, статус в обществе	28	10	18	25
Состояние здоровья	32	15	17	20
Уровень личной безопасности	28	12	16	17
Одежда	27	12	15	24
Ситуация на работе*	27	14	13	33
Возможности реализовать себя в профессии*	30	18	12	23
Возможности проведения досуга	28	18	10	22
Возможности получения необходимых образования и знаний	26	19	7	12
Материальная обеспеченность	19	21	-2	4
Возможность отдыха в период отпуска	19	28	-9	9
<b>Жизнь в целом складывается</b>	<b>31</b>	<b>7</b>	<b>24</b>	<b>33</b>

*Примечание.* \*В % от числа работающих. Темным фоном в таблице выделены позиции, ухудшение разницы оценок “хорошо” и “плохо” по которым за год (с февраля 2014 г. по март 2015 г.) составило более 15%, а светлым – более 10%, но менее 15%.

*и восприятие населением ситуации в стране в целом оказались благополучнее, чем в предшествующие кризисы.*

В то же время преуменьшать влияние кризиса 2014–2015 гг. на россиян тоже не стоит. Так, вообще не ощутила на себе лично негативные последствия кризиса к весне 2015 г. сравнительно небольшая их часть – 12%, и еще 17% пострадали от кризиса не напрямую, а за счет изменения ситуации у своих близких – например, потери ими работы или сокращения доходов.

Формы негативного влияния экономического кризиса 2014–2015 гг. на россиян были достаточно разнообразны, а их сравнительная роль в последний кризис несколько отличалась от ситуации во время предыдущих кризисов (рис. 5). Во-первых,



**Рис. 5.** Оценки россиянами форм влияния экономических кризисов в 1999, 2009 и 2015 г. (%) (допускалось любое число ответов)

*Примечание.* В 1999 г. в анкете отсутствовали позиции, которые на рис. обозначены “0”.

последний кризис характеризовался в разы более высокой долей тех, кого он вообще никак не затронул в течение полугода с момента его начала. Во-вторых, россияне гораздо болезненнее среагировали в 2015 г. на рост цен, чем это было в предыдущий кризис – в этом отношении ситуация весной 2015 г. напоминала скорее 1999 г. Наконец, в-третьих, хотя ситуация с работой за последний год у россиян, по их самооценкам, заметно ухудшилась, пострадавших в этой области оказалось все же заметно меньше, чем в 2009 г. Тогда спустя полгода после начала кризиса 42% работающих в той или иной форме (а кое-кто и одновременно в нескольких формах) ощутили на своих рабочих местах негативные последствия кризиса, и еще 3% потеряли работу. В кризис же 2015 г. только 30% работающих спустя полгода после его начала ощутили на себе его негативное воздействие у себя на работе, хотя ситуация с увольнениями в 2015 г. была практически идентичной картине 2009 г.

Ухудшение ситуации на работе у россиян в последний кризис выразилось прежде всего в падении доходов от занятости. При этом в наибольшей степени от этого падения пострадали низкодоходные группы населения (табл. 2).

Не менее серьезным последствием кризиса 2014–2015 гг., чем проблема падения доходов, стала угроза потери работы. Ровно половина работающих спустя полгода после начала кризиса считала, что у них есть реальная вероятность оказаться в ближайший год безработным (41% полагали, что это вполне вероятно, а 9% – что такая вероятность очень велика). Еще 38% допускали для себя возможность оказаться в ближайший год безработными и лишь 12% считали, что эта перспектива для них исключена. На высоком уровне страх безработицы держался и в предыдущие кризисы, хотя реальная безработица, как и в кризис 2014–2015 гг., была тогда уделом срав-

Таблица 2

**Как разные доходные группы пострадали из-за сокращения или полной потери зарплаты в силу кризиса\*, 2015 (% от работающих)**

Доходные группы	Столкнулись с падением индивидуальных доходов
Имеют доходы менее $\frac{1}{2}$ медианы доходного распределения в своих регионах	45
Имеют доходы от $\frac{1}{2}$ медианы доходов до медианы в своих регионах	32
Имеют доходы от одной до 1,5 медиан в своих регионах	30
Имеют доходы от 1,5 до 2 медиан в своих регионах	27
Имеют доходы 2 и более медиан доходного распределения в своих регионах	23

*Примечание.* \*Имеются в виду те, кто пострадал от сокращения зарплаты, её задержек или оказался в неоплачиваемом отпуске.

нительно немногих<sup>1</sup>. Половина потерявших работу смогла найти новое место даже в условиях экономического спада. В этой связи надо отметить и то, что риски безработицы по-разному затрагивают различные возрастные группы. Так, молодежь, хотя и теряет в кризис работу чуть чаще, чем представители других возрастных групп, легче потом её находит. В группе до 25 лет включительно 88% потерявших работу весной 2015 г. снова работали; в группе 26–35 лет соответствующий показатель составлял 79%; для 36–55-летних он был 67%, а для тех, кому было от 56 до 65 лет, он опускался до 43%, т.е. работающие старшей возрастной когорты, потеряв работу, в большинстве своем новую уже не находили.

Однако это не значит, что общая ситуация с работой у молодых россиян вполне благополучна. Наоборот, среди неработающих без видимых причин трудоспособных россиян доля “молодежной” (до 25 лет включительно, исключая учащихся) части группы составляла весной 2015 г. почти половину<sup>2</sup>. Это говорит о том, что в России существует очень серьезная социально-экономическая проблема молодежной безработицы. Об этом же свидетельствует и то, что каждый десятый россиянин в возрасте до 25 лет являлся весной 2015 г. безработным. При этом тот факт, что под влиянием кризиса данный показатель с осени 2014 г. почти не изменился, позволяет утверждать, что речь можно вести скорее о хронической, а не о ситуационной молодежной безработице, и под влиянием кризиса эта проблема усугубилась, хотя и не намного. Конечно, 10–11% молодежной безработицы – это меньше, чем аналогичные показатели во многих европейских странах. Однако в условиях небольшого размера пособий по безработице, отсутствия пособий по нуждаемости, а также сложного экономического положения многих российских домохозяйств такие показатели фактической молодежной безработицы можно рассматривать как индикатор наличия в нашей стране куда более серьезных и тяжелых по своим экономическим последствиям проблем, чем в случае с молодежной безработицей в развитых европейских странах.

Таким образом, *экономический кризис 2014–2015 гг. резко увеличил долю незанятости трудоспособных предпенсионных возрастов и отчасти усугубил и без того достаточно серьезную для России проблему молодежной безработицы. В то же вре-*

<sup>1</sup> На то, что российская экономика адаптируется к кризисам через уменьшение доходов работников, а не их массовое увольнение, уже не раз указывалось в литературе [В тени..., 2014; Гимпельсон, Ощепков, 2011].

<sup>2</sup> Еще около трети неработающих без видимых причин трудоспособного возраста “сидят дома”, так как их предпенсионный возраст уже ограничивает возможности эффективной занятости.

мя он, как и предыдущие кризисы, не привел к ощутимому росту общей незанятости трудоспособных. При этом, как и в предыдущие кризисы, он уже за первые полгода своего развертывания сократил номинальные доходы почти трети работающего населения, не говоря уже о падении реальных доходов подавляющего большинства россиян в силу роста цен.

Однако наиболее важные последствия кризиса 2014–2015 гг. связаны не с явными и очевидными его результатами. Главным его следствием стало то, что он способствовал **дальнейшему изменению взаимоотношений работников и работодателей** и усугубил наметившийся по итогам кризиса 2008–2009 гг. тренд смещения “баланса сил” этих отношений в пользу работодателей.

В основе этого процесса, на котором, в силу его значимости я остановлюсь подробнее, лежат несколько объективных предпосылок. Главная из них – тот факт, что масштабная структурная перестройка российской экономики, начавшаяся в середине 1990-х гг., к середине 2000-х гг. в целом завершилась. Результатом ее стало резкое общее сокращение числа рабочих мест – с 73,8 млн в 1991 г. до 64,5 млн к февралю 2015 г., при 1,2 млн вакантных рабочих мест (рассчитано по: [Российский..., 2000 и ФСГС РФ, 2015]).

Особенно сильно сократилась занятость в науке (втрое), в промышленности (более чем в два раза), в строительстве (в 1,6 раза) и в сельском хозяйстве (в 1,5 раза). В совокупности занятость в этих отраслях сократилась более чем на 12 млн рабочих мест. Столь резкое сокращение занятости в традиционных для России отраслях не повлекло за собой, однако, сколько-нибудь сопоставимого по масштабам роста занятости в третичном и четвертичном секторах экономики. Хотя занятость в сферах управления, финансовой деятельности и услуг, предполагающих достаточно высокую квалификацию, и выросла за эти годы в разы, в совокупности этот рост составил менее трети от потерянных в других отраслях рабочих мест. Основной же прирост рабочих мест пришелся на торговлю и сферу бытового обслуживания, занятость в которых выросла с 5,6 млн в 1991 г. до 12,3 млн в 2012 г. [ФСГСФ, 2013].

Завершение структурной перестройки российской экономики к середине 2000-х гг. совпало со сменой поколений в директорском корпусе – на смену “красным директорам” пришло поколение “эффективных менеджеров”, прошедших социализацию уже в новых, квазирыночных условиях. Идеологически это выразилось в непрекращающихся с тех пор попытках реформировать политику государства в неолиберальном ключе, а юридически – в пересмотре прав работников на защиту своих интересов под лозунгом усиления гибкости рынка труда. И хотя радикального пересмотра Трудового кодекса РФ, к которому призывало и продолжает призывать неолиберальное крыло российских элит, пока не произошло, права работников были все же существенно урезаны, в том числе и в плане права на забастовки как главную форму защиты своих интересов. Причем первый заметный импульс к этому процессу всестороннего наступления на права трудящихся дал кризис 2008–2009 гг.

*Однако главной проблемой взаимоотношений работодателей и работников в России является в настоящее время не сокращение прав работающих, а то, что права, которые у работников формально есть, на практике всё чаще не соблюдаются. При этом трудовая нагрузка на них постепенно растет, и, как правило, без соответствующего увеличения их доходов.* Начавшись с кризиса 2008–2009 гг., последствия которого наиболее сильно затронули самую благополучную часть рабочей силы (квалифицированную молодежь крупных городов [Тихонова, 2014]), этот процесс получил новый импульс в ходе кризиса 2014–2015 гг.

Изменение взаимоотношений работодателей и работников под влиянием экономического кризиса и все большее бесправие работников в этих взаимоотношениях наглядно проявляются прежде всего в изменении объёма их трудовой нагрузки. Так, казалось бы, переживаемые предприятиями экономические трудности, распростране-

ние практики неоплачиваемых отпусков должны привести к заметному сокращению продолжительности рабочей недели. И действительно, такое сокращение весной 2015 г. фиксировалось, хотя и было относительно небольшим – если осенью 2014 г. средние показатели продолжительности рабочей недели составляли 44,82 часа, а медианные – 42 часа, то спустя полгода эти показатели уменьшились до 44,31 и 41 часа соответственно (согласно законодательству РФ, продолжительность трудовой недели в РФ – 40 часов). При этом 16% работающих имели продолжительность рабочей недели менее 40 часов, треть работала ровно столько, сколько предусмотрено трудовым законодательством, а половина россиян перерабатывали.

Однако если сравнить показатели продолжительности рабочей недели за последние несколько лет, то видно, что они непрерывно увеличиваются, причем тенденция эта фиксируется и при сравнении кризисных периодов в жизни страны. Так, весной 2009 г. медианный показатель продолжительности рабочей недели составлял 40 часов, а средний – 42,52 часа, что, соответственно, на 2 и 2,3 часа меньше, чем в октябре 2014 г., и на 1,79 и 1 час меньше, чем весной 2015 г. При этом рабочую неделю продолжительностью 60 и более часов имели тогда 5% работающих, а не 15%, как осенью 2014 г., или 13%, как весной 2015 г. А это значит, что, если судить по нагрузкам работающих, то *уменьшение масштабов экономики даже в условиях кризиса имело столь незначительный характер, что всерьез говорить об экономическом кризисе в России весной 2015 г. как о реальности, а не как о возможной угрозе, не приходится. Точнее, кризис был, но проявлялся он не столько в сфере производства, сколько в сфере потребления – выросли цены, упал курс национальной валюты, обесценились сбережения и т.д.*

Однако работодатели массово воспользовались угрозой кризиса, чтобы снизить работникам их доходы или начать задерживать им зарплату. Причем это делалось сплошь и рядом и в том случае, если деньги на выплату зарплаты у работодателей были. Более того – это характеризовало даже такого работодателя, как государство. Так, сильнее всего пострадали рабочие и особенно инженерный корпус индустриального сектора экономики (36 и 40% соответственно весной 2015 г.), но даже среди работников бюджетных отраслей и государственных силовых структур каждый пятый испытал на себе влияние этих проблем. Широка оказалась их распространенность и среди работающих на селе (26%), хотя, как предполагалось, в процессе импортозамещения из-за введенных Россией антисанкций, а также с учётом государственных мер по стимулированию сельского хозяйства жители сел должны были только выиграть.

Если от общей характеристики ситуации с занятостью обратиться к особенностям трудовой нагрузки различных групп россиян, то нужно отметить, что наибольшая доля тех, кто имеет продолжительность рабочей недели менее предусмотренной законодательством, среди молодежи. Более 30% работающих в возрасте до 21 года и каждый четвертый в возрасте от 22 до 25 лет включительно имели весной 2015 г. рабочую неделю менее 40 часов. Для сравнения – во всех возрастных когортах от 26 до 55 лет этот показатель находился на уровне 13–14%, и даже среди работающих 56–65 лет он составлял 21%. Это еще одно свидетельство того, что с занятостью молодежи в современной России, в отличие от ситуации конца 1990-х гг., когда проблемы концентрировались в группе тех, кому “за 40”, существуют серьезные проблемы.

Повышенные же трудовые нагрузки в наибольшей степени присущи средним возрастам (53–55% лиц от 26 до 45 лет имели весной 2015 г. рабочую неделю свыше предусмотренной законодательством РФ продолжительности). Если судить по динамике трудовых нагрузок, реально кризисные явления в производственной сфере, ведущие к сокращению общей занятости, имели место в последний кризис только в крупных городах и особенно в Москве.



Если же говорить о том, как сказался последний кризис на реальных трудовых нагрузках представителей разных профессиональных групп, то переработки в наибольшей степени характеризовали весной 2015 г. рядовых работников торговли и бытового обслуживания, а также высококвалифицированных рабочих (60 и 63% их соответственно имели рабочую неделю более 40 часов). Рабочая же неделя менее предусмотренной законодательством РФ продолжительности была наиболее распространена у «белых воротничков» (как с высшим образованием, так и без него), хотя в целом подавляющее их большинство (80%) имело нормальную занятость и даже перерабатывало. За полгода до этого картина была иной. Рабочие в меньшей степени страдали от переработок (в зависимости от квалификации доля перерабатывающих находилась в диапазоне от 45 до 55%), как и работники торговли (56%). Чаще же всего переработки встречались в Москве (около двух третей всех работающих).

Сокращение доходов затронуло в большей степени низкодоходные группы, имеющие доходы до 7 тыс. рублей на человека в домохозяйствах в месяц (35%); работающую молодежь до 21 года (34%); инженерно-технический персонал промышленности, строительства и т.п. с высшим образованием (34 при 17% у, например, работников силовых структур); рабочих, в первую очередь среднеквалифицированных (33%). Как видим, если говорить о преимущественной локализации сокращения зарплат, это в первую очередь группы, относящиеся к «индустриальной России» и чаще не имеющие никакого «запаса прочности». Таким образом, *в нынешний кризис на фоне опережающего сокращения времени труда «белых воротничков» в мегаполисах, прежде всего в Москве, произошло опережающее падение доходов в и без того не очень благополучных группах, работающих в индустриальном секторе экономики, причем, как правило, с одновременным ростом трудовых нагрузок в этих группах в целом.*

Наконец, кризис внес очень симптоматичные коррективы по нагрузкам россиян, работающих на предприятиях и в учреждениях с разной формой собственности. Максимальная доля «перерабатывающих» характеризовала весной 2015 г. работников частного сектора (62%), а минимальная – работников госсектора (41%). На приватизированных предприятиях соответствующий показатель составлял 53%. В госсекторе была максимальной и доля тех, кто работал менее 40 часов в неделю – 22%. В то же время за полгода до этого именно работники госсектора имели максимальные трудовые нагрузки – средняя продолжительность рабочей недели у них составляла по состоянию на октябрь 2014 г. 45,73 часа при 41,51 часа весной 2015 г. У работников приватизированных предприятий длительность рабочей недели была тогда в среднем на час меньше, зато к весне 2015 г. выросла почти на час (с 44,80 часа до 45,62 часа), т.е. вектор ее изменения противоположен. У работников же созданных в последние 20–25 лет частных предприятий эта тенденция проявилась ещё ярче – средняя продолжительность рабочей недели была у них осенью 2014 г. 44,60 часа, а спустя полгода она выросла до 46,2 часа.

*Такая динамика времени труда на разных типах предприятий объясняется разницей избранных ими моделей поведения по отношению к своим работникам в условиях кризиса.* Так, если говорить о госпредприятиях и бюджетных учреждениях, то активное реформирование отраслей социальной сферы, начатое ещё до кризиса и продолженное в последний год, заметно уменьшило возможности совместительства для их работников. Кое-где сократились и масштабы госзаказа. Фактическое сокращение нагрузок (точнее – перегрузок) и перераспределение имеющегося объема работ по всем занятым выступило в госсекторе способом минимизации увольнений в условиях сокращения бюджетного финансирования – не случайно именно там показатель увольнений из-за кризиса был минимален (1,5%). Иную модель действий избрал частный сектор, где рост трудовых нагрузок сопровождался вдвое более высоким показателем числа уволенных, чем в госсекторе. Это обернулось ростом нагрузки более чем

на час в неделю в среднем на каждого работающего. При этом работники госсектора в наименьшей степени пострадали от сокращения их дохода (в ходе опроса весной 2015 г. об этом упомянул лишь каждый пятый среди них). В то же время в частном секторе об этом говорили почти 30% работников.

Вышесказанное также свидетельствует о том, что увольнения на предприятиях частного сектора российской экономики, включая приватизированные, были вызваны не столько экономической необходимостью, сколько стремлением сократить издержки на рабочую силу и под предлогом кризиса увеличить норму прибыли. В наибольшей степени это касалось созданных в последние 20–25 лет частных предприятий.

О том, что баланс сил во взаимоотношениях работников и работодателей меняется в России в последние годы в пользу последних, а также что “информационный шум” по поводу кризисов (независимо от реальной тяжести их протекания) активно используется работодателями для повышения нормы эксплуатации и ограничения прав работников, свидетельствует и анализ динамики соблюдения предусмотренных российским законодательством для работников социально-экономических прав и гарантий. Как свидетельствуют эмпирические данные, вписанность производственной деятельности россиян в “правовое поле” и вытекающая из этого степень их социальной защищенности с годами уменьшается, причем каждый следующий экономический кризис придает новый импульс этим тенденциям. Так, весной 2008 г., до начала кризиса, работодатели обеспечивали оплату отпуска, больничного листа и декретного отпуска в предусмотренном законодательством размере в 71% случаев. К весне 2014 г. этот показатель снизился до 68%, а весной 2015 г. составил 63%. Сократилось в условиях экономического кризиса 2014–2015 гг. и соблюдение других социально-экономических прав трудящихся – официального оформления на работу, выплаты “белой” зарплаты и т.д.

Данные позволяют утверждать, что по меньшей мере половина работающих россиян находится сейчас вне действия трудового, пенсионного и социального законодательства, и ситуация в этой области под влиянием последнего кризиса заметно ухудшилась, поскольку весной 2014 г. этот показатель составлял лишь 44%. В их числе почти треть (16% всех работающих) не имеют официального оформления на работу и, соответственно, “белой” зарплаты и оплаты предусмотренных законодательством отпуска или больничного листа. У остальных же не реализуется как минимум одно из этих прав.

В наиболее благополучном положении находятся “белые воротнички” с высшим образованием – лишь четверть их пребывает полностью или частично вне правового поля. В наихудшем – рабочие, у большинства которых социально-экономические гарантии не соблюдаются (в зависимости от уровня квалификации, связанного с особенностями сектора занятости и характером предприятия, где они работают, соответствующий показатель находился весной 2015 г. в диапазоне от 57% для высококвалифицированных рабочих до 70% у неквалифицированных), и особенно рядовые работники торговли и сферы бытового обслуживания, где этот показатель доходит до 74%. Более того – социальная незащищенность этих групп за год, как и их трудовая нагрузка, тоже выросла.

Степень социальной защищенности работников также зависит сегодня от того, на предприятиях и в учреждениях какого сектора экономики они работают. Из приведенных в табл. 3 данных видно, что для работающих в частном секторе характерно тотальное бесправие.

Учитывая территориальную локализацию созданных за период с начала экономических реформ предприятий, не удивительно также, что проблемы с социальной защищенностью в наибольшей степени коснулись “малой России” (прежде всего сел и поселков городского типа), поскольку в крупных городах относительно больше доля “бюджетников” (табл. 4).

Таблица 3

**Степень социально-экономической защищенности на рабочем месте у работников предприятий с разной формой собственности, 2015 (% от опрошенных)**

Не реализуются права:	Работники в госсекторе	Работники приватизированных предприятий	Работники вновь созданных частных предприятий
Своевременная выплата заработной платы	5	13	12
Официальное оформление на работу	14	20	37
“Белая” зарплата	18	31	54
Оплата отпуска и больничного листа	15	30	58
<b>Не реализуется хотя бы одно из этих прав</b>	<b>29</b>	<b>45</b>	<b>62</b>
<i>Имеют дополнительные социальные блага (ведомственные поликлиники, ведомственное жилье, оплата транспорта и т.п.)</i>	22	14	7

Таблица 4

**Степень социально-экономической защищенности у работников из разных типов населенных пунктов, 2015 (%)**

Не реализуются права:	Москва и Петербург	Другие областные центры	Райцентры	ПГТ	Села
Своевременная выплата заработной платы	7	12	9	8	12
Официальное оформление на работу	26	23	19	26	42
“Белая” зарплата	29	33	34	35	48
Оплата отпуска и больничного листа	29	35	31	46	48
<b>Не реализуется хотя бы одно из этих прав</b>	<b>47</b>	<b>48</b>	<b>43</b>	<b>57</b>	<b>65</b>
<i>Имеют дополнительные социальные блага (ведомственные поликлиники, ведомственное жилье, оплата транспорта и т.п.)</i>	40	13	10	12	10

Фактически о соблюдении предусмотренных российским законодательством прав работников как о действующей норме можно говорить в современной России лишь применительно к работникам госсектора, особенно – в столичных городах. При этом и на государственных предприятиях ситуация далека от идеальной и имеет тенденцию к ухудшению – так, полностью в законодательном поле находились весной 2015 г. 71% их работников (за год до этого соответствующий показатель составлял 74%). На приватизированных предприятиях этот показатель составлял 55% (57% в феврале 2014 г.). Ситуация же на созданных в последние 20–25 лет предприятиях частного сектора наиболее драматична – в зоне действия трудового, пенсионного и социального законодательства России находилось в это время лишь около трети работающих и положение работников в этом секторе экономики непрерывно ухудшается.

**Выводы.** Наиболее распространенной формой воздействия экономического кризиса на их жизнь, как и в двух предыдущих кризисах, стал для россиян рост цен. Он затронул гораздо большую часть населения, чем в кризис 2008–2009 гг., и оказался сопоставим по своей болезненности в этом отношении с ситуацией 1998–1999 гг. Достаточно широко, хотя и в меньшей степени, чем в предыдущий кризис,

оказались распространены к весне 2015 г. и разного рода проблемы по месту работы, прежде всего – сокращение заработных плат. Однако если ситуация с ростом цен воспринималась людьми в нынешний кризис болезненнее, чем в прошлый, то такие проблемы на работе, как увольнение, неоплачиваемые отпуска и задержки зарплат, затронули в 2014–2015 гг. относительно меньшую часть россиян, чем за шесть лет до этого.

Более мягкое протекание последнего кризиса в части производственной деятельности, чем в предыдущий кризис, касалось, впрочем, лишь традиционных, привычных его последствий. Однако наиболее важным в стратегическом плане его последствием, если говорить о занятости россиян, являются не такие широко обсуждаемые, как увольнения или неоплачиваемые отпуска, а дальнейшее развитие тенденции смещения “баланса сил” в отношениях работодателей и работников в пользу первых. Начало этой тенденции положило завершение структурной перестройки российской экономики, практически совпавшее во времени с началом кризиса 2008–2009 гг. Наступление работодателей на права работников не увязывается обычно с экономическими кризисами, хотя именно эти кризисы легитимируют его и придают ему новый импульс.

Важными направлениями скрытого наступления работодателей выступает не только рост трудовой нагрузки россиян, но и ущемление социальных и экономических прав работников, предусмотренных российским законодательством. “Вписанность” производственной деятельности россиян в “правовое поле” и вытекающая из этого степень их социальной защищенности все последние годы уменьшались, а кризис 2014–2015 гг. придал этому общему тренду дополнительный импульс. В настоящее время в той или иной степени вне правового поля находится по меньшей мере половина работающих россиян, не имеющая предусмотренных российским законодательством социальных гарантий. Наиболее незащищенными оказываются рабочие промышленности и строительства, а также рядовые работники торговли и сферы бытового обслуживания. О соблюдении же предусмотренных российским законодательством прав работников как о действующей норме можно говорить в современной России лишь применительно к профессионалам госсектора, особенно – проживающим в столичных городах. При этом, впрочем, и на государственных предприятиях ситуация далека от идеальной и имеет тенденцию к ухудшению.

## СПИСОК ЛИТЕРАТУРЫ

- В тени регулирования: неформальность на российском рынке труда / Под общ. ред. В.Е. Гимпельсона, Р.И. Капелюшникова. М.: Изд. дом НИУ ВШЭ, 2014.
- Гимпельсон В.Е., Ощепков А.Ю. Уровень и страх безработицы: есть ли между ними связь? // Экономический журнал ВШЭ. 2011. Т. 15. № 3. С. 277–314.
- Российский статистический ежегодник-2000 г. М.: Росстат, 2000.
- Российский статистический ежегодник-2012 г. URL: [http://www.gks.ru/bgd/regl/b12\\_13/lssWWW.exe/Stg/d1/05-05.htm?](http://www.gks.ru/bgd/regl/b12_13/lssWWW.exe/Stg/d1/05-05.htm?) (дата обращения: 15.08.2015 г.).
- Тихонова Н.Е. Социальная структура России: теории и реальность. М.: Новый хронограф, 2014.
- Трудовые ресурсы. Оперативная информация. Занятость и безработица в феврале 2015 г. Динамика уровня занятости населения в возрасте 15–72 лет // ФСГС РФ. Официальный сайт. URL: [http://www.gks.ru/wps/wcm/connect/rosstat\\_main/rosstat/ru/statistics/wages/labour\\_force/](http://www.gks.ru/wps/wcm/connect/rosstat_main/rosstat/ru/statistics/wages/labour_force/) (дата обращения: 15.08.2015 г.).
- Труд и занятость в России – 2013. Среднегодовая численность и структура занятых в экономике по основному виду экономической деятельности // ФСГС РФ. Официальный сайт. URL: [http://www.gks.ru/bgd/regl/b13\\_36/Main.htm](http://www.gks.ru/bgd/regl/b13_36/Main.htm) (дата обращения: 15.08.2015 г.).