

Социальная мобильность или нестабильность доходов?

Характер социальной мобильности – ключ к пониманию происходящих в обществе процессов. Какие социальные лифты существуют в обществе, каким группам населения они доступны, каковы скорость и интенсивность продвижения по каналам социальной мобильности – эти вопросы носят не только академический характер, они позволяют понять вектор развития общества, заранее увидеть ожидающие его проблемы и тупики. Именно поэтому они так часто обсуждаются и в исследовательском сообществе, и в средствах массовой информации. Однако подходы к пониманию социальной мобильности различаются. Так, в работе «Мобильность по доходам в России»¹ авторы приходят к выводу, что российское общество начала нулевых отличала высокая мобильность. Причем, это была мобильность «в пользу бедных»: шансы покинуть нижние децильные группы были высоки, бедность носила краткосрочный характер. К этим выводам авторы приходят на основе децильного анализа шкалы доходов. Действительно, как справедливо указывают авторы, доля переместившихся между децилями шкалы доходов была высокой. Однако давайте вспомним классическое определение: социальная мобильность – это изменение социального статуса. Безусловно, доход – важнейшая составляющая статуса, но можем ли мы считать переход из одной децильной группы в другую социальной мобильностью или проведенный авторами анализ описывает другие процессы? Для ответа на этот вопрос мы, как и авторы статьи, воспользуемся данными RLMS – HSE², выбрав две волны – за 2000 и 2005 годы. Панельный характер исследования позволяет выделить респондентов, участвовавших в обоих опросах, и проследить динамику их ответов во времени.

Среди прочих вопросов респондентов просили оценить свои позиции на трех воображаемых социальных лестницах. Следуя веберовской традиции, авторы анкеты выделили в качестве составляющих статуса богатство, власть, престиж. Каждая лестница состояла из 9 ступеней (1 – самая низкая позиция, 9 – самая высокая), присутствовали опции «затрудняюсь ответить» и «отказ от ответа». Ответы респондентов

¹ Lukyanova A., Oshchepkov A. Y. Income mobility in Russia (2000-2005) // Economic Systems. 2012. No. 36. P. 46-64.

² «Российский мониторинг экономического положения и здоровья населения НИУ-ВШЭ (RLMS-HSE)», проводится Национальным исследовательским университетом – Высшей школой экономики и ЗАО «Демоскоп» при участии Центра народонаселения Университета Северной Каролины в Чапел Хилле и Института социологии РАН. (Сайты обследования RLMS-HSE: <http://www.cpc.unc.edu/projects/rlms> и <http://www.hse.ru/rlms>)».

визуализированы на Рис.1. Сплошной линией обозначены субъективные оценки составляющих статуса в 2005, пунктирной – в 2000 году.

Как показывает Рис. 1, субъективные оценки статуса улучшились по всем составляющим – картинки заметно «подтянулись» вверх. Этот вывод, полученный методом «пристального взгляда», подтверждается и статистическим анализом: различия средних между оценками статусных позиций в 2005 и в 2000 году для осей «богатство» и «власть» значимы с вероятностью выше 99%, для шкалы «уважение» значимость составляет 75% (см. Приложение 1). Обратим внимание еще на одну особенность полученных оценок – пирамида «уважение» перевернута с ног на голову. Если при оценке своего имущества или властных полномочий большинство респондентов помещает себя в нижней части социальной лестницы, то степень уважения к себе опрошенные оценивают диаметрально противоположным образом: почти 60% ответивших на этот вопрос разместили себя на позициях выше пятой – то есть выше середины воображаемой социальной лестницы.

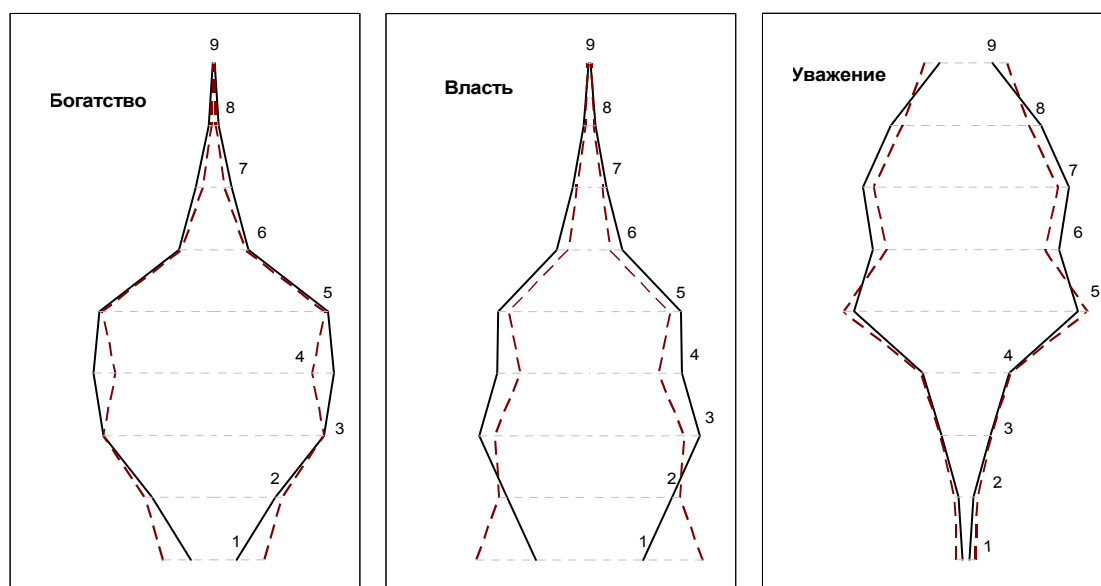


Рис.1. Визуализация оценок респондентами собственного статуса по трем составляющим

Субъективные оценки статусов отличаются высокой динамикой – только четверть респондентов (чуть больше или меньше по разным составляющим статуса) отметили, что занимают одни и те же позиции в обеих волнах опроса. Среди тех, кто поставил себя на разные позиции в 2000 и в 2005 году, большая часть полагает, что это было изменение на 1-2 ступени, но есть и более радикальные оценки перемещения (см. Табл. 1).

*Таблица 1
Оценка респондентами изменений своих позиций в обществе*

ИЗМЕНЕНИЯ СТАТУСА:	ОСЬ «БОГАТСТВО»	ОСЬ «ВЛАСТЬ»	ОСЬ «ПРЕСТИЖ»
снизился на 7 ступеней	-	0,1	0,1
снизился на 6 ступеней	0.1	0.2	0.3
снизился на 5 ступеней	0.2	0.4	1
снизился на 4 ступени	1	2	3
снизился на 3 ступени	4	4	7
снизился на 2 ступени	9	9	12
снизился на 1 ступень	18	14	17
остался прежним	26	24	22
повысился на 1 ступень	20	20	17
повысился на 2 ступени	12	12	11
повысился на 3 ступени	5	7	6
повысился на 4 ступени	3	4	3
повысился на 5 ступеней	1	2	1
повысился на 6 ступеней	0.5	1	1
повысился на 7 ступеней	0.2	0.2	0.2
повысился на 8 ступеней	0.003	-	0.003
ВСЕГО:	100	100	100

Сводные результаты оценок изменения составляющих статуса приведены в Табл. 2. Мы видим симметричную динамику по оси «власть», по осям «богатство» и «престиж» преобладают оценки восходящей мобильности.

Таблица 2
Сводная таблица оценок изменения статуса

	ОСЬ «БОГАТСТВО»	ОСЬ «ВЛАСТЬ»	ОСЬ «ПРЕСТИЖ»
позиции снизились	32	39	30
позиции остались прежними	26	22	24
позиции повысились	42	39	46
ВСЕГО:	100	100	100

Давайте теперь включим в анализ шкалу доходов и попробуем оценить вклад этого фактора в динамику субъективных статусов. Построим децили для 2000 и 2005 года и пересечем их (см. Табл. 3).

Таблица 3
Пересечение децильных групп 2000 и 2005 годов (100% по каждому децилю 2000 года)

ГОД		2005										Всего:
	Дециль:	1	2	3	4	5	6	7	8	9	10	
2000	1	31	19	13	7	6	8	6	5	3	2	100
	2	31	22	14	7	7	6	6	3	3	2	100

	3	9	30	19	14	12	9	3	3	1	1	100
	4	4	20	25	21	12	8	4	3	2	2	100
	5	1	4	18	24	30	10	7	2	2	1	100
	6	2	5	12	13	24	13	15	8	8	1	100
	7	3	5	7	6	10	14	22	14	14	5	100
	8	3	4	5	9	9	10	15	20	17	7	100
	9	2	3	3	5	5	9	9	23	25	16	100
	10	1	1	4	5	7	4	8	14	19	38	100

Полученные результаты совпадают с теми, что описаны в статье «Мобильность по доходам в России»: 70% тех, кто находился в нижнем дециле в 2000 году, улучшили свое положение, причем для 24% это было перемещение в верхнюю половину шкалы доходов. Самый размытый дециль – шестой: лишь 13% тех, кто входил в этот дециль в 2000 году, остался в нем в 2005.

Агрегируем теперь полученные данные, выделив три группы респондентов – тех, опустился в более низкий дециль в 2005 по сравнению с 2000 годом, тех, кто сохранил свои позиции, и тех, кто поднялся в более высокий дециль. Пересечение новой агрегированной переменной с динамикой субъективных статусов приведено в Таблицах 4-6.

Таблица 4
Оценки респондентами динамики своих позиций на шкале «богатство» в зависимости от изменений принадлежности к децильным группам по доходу

	дециль в 2005 году ниже, чем в 2000	дециль в 2005 году тот же, что и в 2000	дециль в 2005 году выше, чем в 2000	ВСЕГО:
позиции на шкале «богатство» снизились	37	29	26	31
позиции на шкале «богатство» остались прежними	27	32	27	28
позиции на шкале «богатство» повысились	36	39	47	41
ВСЕГО:	100	100	100	100

Таблица 5
Оценки респондентами динамики своих позиций на шкале «власть» в зависимости от изменений принадлежности к децильным группам по доходу

	дециль в 2005 году ниже, чем в 2000	дециль в 2005 году тот же, что и в 2000	дециль в 2005 году выше, чем в 2000	ВСЕГО:
позиции на шкале «власть» снизились	32	29	26	29
позиции на шкале «власть» остались прежними	25	28	24	25
позиции на шкале «власть» повысились	43	43	50	46
ВСЕГО:	100	100	100	100

Таблица 6

Оценки респондентами динамики своих позиций на шкале «уважение» в зависимости от изменений принадлежности к децильным группам по доходу

	дециль в 2005 году ниже, чем в 2000	дециль в 2005 году тот же, что и в 2000	дециль в 2005 году выше, чем в 2000	ВСЕГО:
позиции на шкале «уважение» снизились	42	36	39	40
позиции на шкале «уважение» остались прежними	23	23	21	23
позиции на шкале «уважение» повысились	35	41	40	38
ВСЕГО:	100	100	100	100

Даже простая кросс-табуляция показывает, что нет прямой связи между переходом в более высокий дециль по доходам и позитивной динамикой оценки статусов. Так, среди тех, кто оказался в более низком дециле, доля оценивающих свой статус на шкале «богатство» как выросший, практически равна доле «неудачников», полагающих, что снизили статусные позиции. В то же время 26% тех, кто поднялся в более высокий доходный дециль, оценивает свои позиции на шкале «богатство» как снизившиеся (см. Табл. 4). Аналогичная ситуация и с другими составляющими статуса. Среди тех, чей дециль на шкале доходов стал ниже, 43% полагают, что властная составляющая их статуса выросла (см. Табл. 5). Среди тех, кто переместился в более высокий дециль, фактически одинаковое количество тех, кто считает, что их престиж вырос и тех, кто полагает, что они стали пользоваться меньшим уважением (см. Табл. 6).

Мы дополнили табличный анализ простыми регрессионными моделями, где зависимой переменной является динамика оценок различных составляющих статуса, а независимой – динамика перехода между децилями на шкале доходов (см. Приложение 2). Лучшая из моделей объясняет менее 2% вариации. Иными словами, переходы между децилями на шкале доходов не объясняют изменений в оценке статусов.

Что означает полученный результат? С нашей точки зрения, следует учитывать несколько аспектов.

1. Как уже упоминалось выше, доход лишь одна из составляющих статуса, не связанная к тому же монотонно с другими его компонентами – престижем и властью. Начало нулевых в России сопровождалось значимым повышением пенсий и зарплат бюджетной сфере. Так, по данным Росстата средний размер назначенных месячных пенсий вырос за период с 1998 по 2005 год в 6 раз. Воспринимает ли пенсионер, получивший добавку к пенсии и вследствие этого поднявшийся из нижнего дециля, эту ситуацию как изменение своих позиций на социальной лестнице? И является ли этот процесс - процессом социальной мобильности?
2. В восприятии жизненной ситуации – в том числе и статуса – ведущим фактором выступает не абсолютная, а относительная депривация. Децильный анализ доходов ее не учитывает.
3. Несмотря на широко известные и часто цитируемые показатели неравенства, российское общество плохо дифференцировано. Если воспользоваться приемом визуализации социальной структуры, то форма российского общества - не пирамида, не капля, не бочка. Наиболее точный образ российского социального ландшафта – перевернутая буква Т. Основную часть этой фигуры образует слабо дифференцированная плоскость, включающая в себя 70-80% населения, над которой возвышается вертикаль – и в данном случае использование термина «вертикаль власти» будет точным, поскольку высокие показатели статуса в российском обществе реализуются через власть. Различия в доходах основной массы населения так малы, что незначительные прибавления перемещают респондента сразу на несколько децилей вверх. Например, согласно данным RLMS добавка в 300 рублей в месяц в 2000 году перемещали респондента из 1 дециля сразу в четвертый, а увеличение доходов на шестьсот рублей – сразу в седьмой (см. Табл. 7).

*Таблица 7
Точки разбиения на децили для 2000 и 2005 годов*

Точки разбиения на	2005	2000
--------------------	------	------

децили	персональные доходы за месяц, все источники	персональные доходы за месяц, все источники
1	до 1670	до 450
2	2300	598
3	2750	721
4	3040	828
5	3690	910
6	4600	1050
7	6000	1500
8	8000	2000
9	11000	3000
10	Более 11000	Более 3000
Всего респондентов:	5138	5037

На Рис. 2 приведены точки разбиения на децили в сопоставимых единицах. И в 2000, и в 2005 году большая часть кривых имеют совсем незначительный подъем - они практически плоские почти на всем своем протяжении.

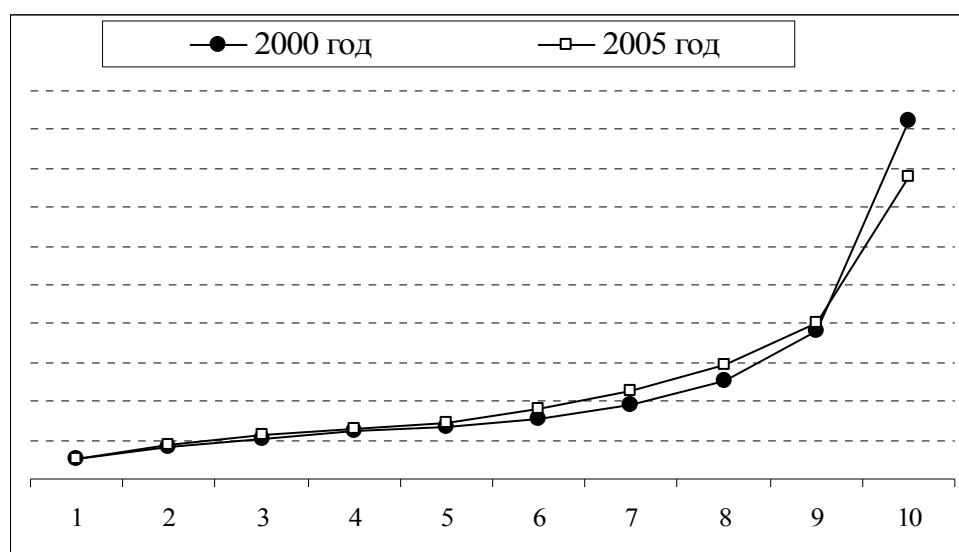


Рис.2. Визуализация точек разбиения на децили

Именно здесь, с нашей точки зрения, лежит причина того, что увеличение или снижение дохода не воспринимается респондентами как мобильность. Перемещения, которые происходят в основной массе населения, это не столько вертикальная мобильность, сколько перемещения на плоскости. В их основе лежит не индивидуальное достижение, а социальная политика государства, изменение которой остановит эту текучесть.

Приложение 1. Оценка различий средних в оценках социальных позиций.

T-Test (сравнение средних по шкале «богатство»)

Paired Samples Statistics

		Mean	N	Std. Deviation	Std. Error Mean
Pair 1	Представьте себе, пожалуйста, лестницу из 9 ступеней, где на нижней, первой ступени, стоят нищие, а на высшей, девятой - богатые. На какой из девяти ступеней находитесь сегодня Вы лично?	3,87	3957	1,52	2,41E-02
	Представьте себе, пожалуйста, лестницу из 9 ступеней, где на нижней, первой ступени, стоят нищие, а на высшей, девятой - богатые. На какой из девяти ступеней находитесь сегодня Вы лично?	3,61	3957	1,55	2,46E-02

Paired Samples Correlations

		N	Correlation	Sig.
Pair 1	Представьте себе, пожалуйста, лестницу из 9 ступеней, где на нижней, первой ступени, стоят нищие, а на высшей, девятой - богатые. На какой из девяти ступеней находитесь сегодня Вы лично? & Представьте себе, пожалуйста, лестницу из 9 ступеней, где на нижней, первой ступени, стоят нищие, а на высшей, девятой - богатые. На какой из девяти ступеней находитесь сегодня Вы лично?	3957	,322	,000

Paired Samples Test

		Paired Differences				t	df	Sig. (2-tailed)	
		Mean	Std. Deviation	Std. Error Mean	95% Confidence Interval of the Difference				
					Lower				Upper
Pair 1	Представьте себе, пожалуйста, лестницу из 9 ступеней, где на нижней, первой ступени, стоят нищие, а на высшей, девятой - богатые. На какой из девяти ступеней находитесь сегодня Вы лично? - Представьте себе, пожалуйста, лестницу из 9 ступеней, где на нижней, первой ступени, стоят нищие, а на высшей, девятой - богатые. На какой из девяти ступеней находитесь сегодня Вы лично?	,26	1,78	2,83E-02	,20	,31	9,133	3956	,000

T-Test (сравнение средних по шкале «власть»)

Paired Samples Statistics

		Mean	N	Std. Deviation	Std. Error Mean
Pair 1	А теперь представьте себе, пожалуйста, лестницу, из 9 ступеней, где на нижней ступени стоят совсем бесправные, а на высшей - те, у кого большая власть. На какой из девяти ступеней находитесь сегодня Вы лично?	3,49	3848	1,69	2,73E-02
	А теперь представьте себе, пожалуйста, лестницу, из 9 ступеней, где на нижней ступени стоят совсем бесправные, а на высшей - те, у кого большая власть. На какой из девяти ступеней находитесь сегодня Вы лично?	3,09	3848	1,76	2,84E-02

Paired Samples Correlations

		N	Correlation	Sig.
Pair 1	А теперь представьте себе, пожалуйста, лестницу, из 9 ступеней, где на нижней ступени стоят совсем бесправные, а на высшей - те, у кого большая власть. На какой из девяти ступеней находитесь сегодня Вы лично? & А теперь представьте себе, пожалуйста, лестницу, из 9 ступеней, где на нижней ступени стоят совсем бесправные, а на высшей - те, у кого большая власть. На какой из девяти ступеней находитесь сегодня Вы лично?	3848	,333	,000

Paired Samples Test

		Paired Differences				t	df	Sig. (2-tailed)	
		Mean	Std. Deviation	Std. Error Mean	95% Confidence Interval of the Difference				
					Lower				Upper
Pair 1	А теперь представьте себе, пожалуйста, лестницу, из 9 ступеней, где на нижней ступени стоят совсем бесправные, а на высшей - те, у кого большая власть. На какой из девяти ступеней находитеcь сегодня Вы лично? - А теперь представьте себе, пожалуйста, лестницу, из 9 ступеней, где на нижней ступени стоят совсем бесправные, а на высшей - те, у кого большая власть. На какой из девяти ступеней находитеcь сегодня Вы лично?	,40	1,99	3,22E-02	,34	,47	12,529	3847	,000

T-Test (сравнение средних по шкале «престиж»)

Paired Samples Statistics

		Mean	N	Std. Deviation	Std. Error Mean
Pair 1	И еще одна лестница из 9 ступеней, где на нижней ступени находятся люди, которых совсем не уважают, а на высшей - те, кого очень уважают. На какой из девяти ступеней находитеcь сегодня Вы лично?	5,97	3706	1,71	2,81E-02
	И еще одна лестница из 9 ступеней, где на нижней ступени находятся люди, которых совсем не уважают, а на высшей - те, кого очень уважают. На какой из девяти ступеней находитеcь сегодня Вы лично?	5,93	3706	1,87	3,07E-02

Paired Samples Correlations

	N	Correlation	Sig.
Pair 1 И еще одна лестница из 9 ступеней, где на нижней ступени находятся люди, которых совсем не уважают, а на высшей - те, кого очень уважают. На какой из девяти ступеней находитесь сегодня Вы лично? & И еще одна лестница из 9 ступеней, где на нижней ступени находятся люди, которых совсем не уважают, а на высшей - те, кого очень уважают. На какой из девяти ступеней находитесь сегодня Вы лично?	3706	,328	,000

Paired Samples Test

		Paired Differences				t	df	Sig. (2-tailed)	
		Mean	Std. Deviation	Std. Error Mean	95% Confidence Interval of the Difference				
					Lower				Upper
Pair 1 И еще одна лестница из 9 ступеней, где на нижней ступени находятся люди, которых совсем не уважают, а на высшей - те, кого очень уважают. На какой из девяти ступеней находитесь сегодня Вы лично? - И еще одна лестница из 9 ступеней, где на нижней ступени находятся люди, которых совсем не уважают, а на высшей - те, кого очень уважают. На какой из девяти ступеней находитесь сегодня Вы лично?	3,91E-02	2,08	3,41E-02	-2,78E-02	,11	1,146	3705	,252	

**Приложение 2. Анализ зависимости динамики оценок составляющих статуса от
динамики децильного распределения**

Regression (шкала «богатство»)

Variables Entered/Removed^a

Model	Variables Entered	Variables Removed	Method
1	динамика децильных групп 2005-2000 ^a		Enter

a. All requested variables entered.

b. Dependent Variable: ST_W

Model Summary

Model	R	R Square	Adjusted R Square	Std. Error of the Estimate
1	,126 ^a	,016	,016	1,6728

a. Predictors: (Constant), динамика децильных групп 2005-2000

ANOVA^b

Model		Sum of Squares	df	Mean Square	F	Sig.
1	Regression	110,194	1	110,194	39,377	,000 ^a
	Residual	6814,151	2435	2,798		
	Total	6924,345	2436			

a. Predictors: (Constant), динамика децильных групп 2005-2000

b. Dependent Variable: ST_W

Coefficients^a

Model		Unstandardized Coefficients		Standardized Coefficients	t	Sig.
		B	Std. Error	Beta		
1	(Constant)	,231	,034		6,808	,000
	динамика децильных групп 2005-2000	8,487E-02	,014	,126	6,275	,000

a. Dependent Variable: ST_W

Regression (шкала «власть»)

Variables Entered/Removed^b

Model	Variables Entered	Variables Removed	Method
1	динамика децильных групп 2005-2000 ^a		Enter

a. All requested variables entered.

b. Dependent Variable: ST_POW

Model Summary

Model	R	R Square	Adjusted R Square	Std. Error of the Estimate
1	,076 ^a	,006	,005	1,8746

a. Predictors: (Constant), динамика децильных групп 2005-2000

ANOVA^b

Model		Sum of Squares	df	Mean Square	F	Sig.
1	Regression	48,249	1	48,249	13,730	,000 ^a
	Residual	8349,334	2376	3,514		
	Total	8397,583	2377			

a. Predictors: (Constant), динамика децильных групп 2005-2000

b. Dependent Variable: ST_POW

Coefficients^a

Model		Unstandardized Coefficients		Standardized Coefficients	t	Sig.
		B	Std. Error	Beta		
1	(Constant)	,399	,038		10,378	,000
	динамика децильных групп 2005-2000	5,677E-02	,015	,076	3,705	,000

a. Dependent Variable: ST_POW

Regression (шкала «престиж»)

Variables Entered/Removed^a

Model	Variables Entered	Variables Removed	Method
1	динамика децильных групп 2005-2000 ^a		Enter

a. All requested variables entered.

b. Dependent Variable: ST_PR

Model Summary

Model	R	R Square	Adjusted R Square	Std. Error of the Estimate
1	,032 ^a	,001	,001	2,0733

a. Predictors: (Constant), динамика децильных групп 2005-2000

ANOVA^b

Model		Sum of Squares	df	Mean Square	F	Sig.
1	Regression	10,281	1	10,281	2,392	,122 ^a
	Residual	9894,997	2302	4,298		
	Total	9905,277	2303			

a. Predictors: (Constant), динамика децильных групп 2005-2000

b. Dependent Variable: ST_PR

Coefficients^a

Model		Unstandardized Coefficients		Standardized Coefficients	t	Sig.
		B	Std. Error	Beta		
1	(Constant)	-2,40E-02	,043		-,554	,580
	динамика децильных групп 2005-2000	2,677E-02	,017	,032	1,547	,122

a. Dependent Variable: ST_PR