

С. И. Абылкаликов

## КАК ПЕРЕЕЗЖАЮТ В РАЗНЫХ СТРАНАХ: МИРОВОЙ ОПЫТ ИЗУЧЕНИЯ ПОЖИЗНЕННОЙ МИГРАЦИИ<sup>1</sup>

*Несмотря на то, что внутренние миграции являются более масштабными, чем международные, им уделяется значительно меньшее внимание исследователей. Важной проблемой является ограниченность инструментов для международных сопоставлений внутренней миграции. Использование критерия пожизненной миграции населения позволяет решить проблему сложности оценки внутренней миграции в условиях отсутствия других источников данных.*

*Целью статьи является выявление общих черт и различий мирового опыта изучения внутренней миграции на примере нескольких стран.*

*Анализ опирается, в первую очередь, на материалы переписей населения и обзор ранее выполненных исследований. Автор на примере Индии, Венесуэлы и США выделит особенности процессов внутренней миграции по отдельным странам, находящимся в разных частях света и с разным уровнем социально-экономического развития. В Индии, помимо вопроса о месте рождения, весьма используемым является вопрос о предыдущем месте жительства. До сих пор наиболее масштабными являются перемещения сельского населения. В Венесуэле существует нехватка демографической статистики. В данных условиях перепись является важнейшим источником информации о межрегиональной миграции. В США, население которых известно своей мобильностью, существует сильная дифференциация штатов по миграционной активности. Результаты исследования применимы при изучении внутренних миграций в России и на постсоветском пространстве.*

**Ключевые слова:** *пожизненная миграция, место рождения, перепись, Индия, Венесуэла, США.*

### Введение

Значимость миграции во всем мире усиливается, поэтому и возрастает важность исследования количественных характеристик миграции и их сопоставления между разными странами. Главными источниками информации о миграциях в России остается текущий учёт, тем не менее, в мировом опыте активно используются данные обследований населения, а также переписей населения.

Текущий учёт миграции осуществляется, как правило, при помощи регистров населения и административных органов, которые фиксируют изменение места жительства по мере возникновения этого события. Переписи населения, как правило, измеряют миграцию путём сравнения изменения места жительства на момент переписи, по сравнению с местом жительства в прошлом.

---

<sup>1</sup> Исследование выполнено в рамках программы фундаментальных исследований НИУ ВШЭ

В программу переписи обычно вносится один из трёх критериев, либо их комбинация:

- место рождения;
- место жительства на определённый момент в прошлом (как правило, один или пять лет назад, либо на момент прошлой переписи);
- место предыдущего проживания, независимо от того, когда произошло перемещение.

Мигранты, выделенные на основе критерия несовпадения места рождения и места проживания на момент переписи населения, являются *пожизненными мигрантами*, так как конкретное время их переезда (или даже нескольких промежуточных переездов) неизвестно и считается, что они совершили перемещение в течение своей жизни. Вопрос о месте рождения является понятным для респондента, а также позволяет оценить миграционные процессы за длительный период, т. к. часто он задавался, начиная с самых первых переписей для стран [2, 4].

Проанализируем, насколько распространено применение критерия «пожизненной миграции» в переписях населения и выявим особенности его применения в отдельных странах. Например, такие, как сочетание с другими обследованиями, использование дополнительных вопросов (о месте предыдущего проживания, о причинах миграции и т. д.). Также выделим отличительные черты внутренней миграции по отдельным странам, находящимся в разных частях света и с разным уровнем социально-экономического развития.

Данные по месту рождения и месту последнего проживания обычно публикуются спустя 5–7 лет после проведения переписи населения, поэтому в данной работе будем опираться на статистику, доступную для использования. Так, по миру в целом будут использованы данные переписей населения раунда 2000 г., для характеристики внутренних миграционных процессов в Индии — данные переписей 1961–2001 гг., в Венесуэле — 1950–1971 гг., а также 2001 г., для США, помимо предыдущих переписей, будут использованы данные последних обследований, относящихся к 2010 г.

К 2005 г. 141 страна мира собирала информацию о миграциях по данным переписей населения (табл. 1). Из них большая часть (115 стран) изучали миграцию населения через вопрос о месте рождения, либо комбинировали этот вопрос с другими. 34 страны собирали информацию о предыдущем месте жительства без привязки к определённой дате в прошлом (например, Индия). В России вопрос о месте рождения задавался в переписях 1897, 1926, 1989 гг. и всех последующих переписях, а вопрос о длительности проживания в месте постоянного жительства задаётся начиная с переписи 1979 г. [1].

Через критерий места рождения можно получить информацию по международным и по внутренним миграциям, в особенности между регионами. Большую сложность для международных сопоставлений межрегиональных миграций в странах мира представляет разнородность административно-территориального деления. Например, на уровне регионов, в такой крупной стране, как ЮАР, существует всего 9 провинций, а в намного меньшей по площади Эквадоре — 22, а во Вьетнаме, сопоставимом по площади с Эквадором, более 60 провинций. Аналогично и в административных образованиях более низкого ранга: в США 366 муниципалитетов, а в Бразилии — 1540. Также эти административно-территориальные образования зачастую неоднородны и внутри одной страны.

Сбор информации о миграциях в переписи населения по континентам  
и типу данных

Континент	Место рождения	Место жительства в определенный момент в прошлом			Предыдущее место жительства	Всего стран
		1 год	5 лет	Другой интервал*		
Африка	32	6	7	10	10	38
Азия	22	3	16	4	12	35
Европа	23	14	5	11	4	26
Латинская Америка	23	1	17	3	6	27
Северная Америка	2	1	2	0	0	2
Австралия и Океания	13	3	9	1	2	13
Всего	115	28	56	29	34	141

\*помимо общепринятых интервалов в 1 и 5 лет, встречаются также 2, 3 и 7 лет (источник [3]).

Некоторые страны, такие как Аргентина и Венесуэла, собирают информацию только на уровне штатов или провинций, в то время как другие (Бразилия, Индия, Гана, Чили) разрабатывают данные о миграции на нескольких территориальных уровнях. Так, в Чили почти половина населения по данным переписи 2002 г. жила за пределами муниципалитета (их 338), в котором родилась, но на уровне провинций (их 44) неместных уроженцев было всего 29,7 %, а на уровне регионов, которых 13 на всю страну, — 21,3 %. Для сравнения, в России не в регионе своего рождения в 2010 г. по данным переписи проживало 32 % жителей страны, а данные разрабатывались только на уровне регионов. Таким образом, количество (и доля в населении) пожизненных мигрантов сильно зависит от величины административно-территориального образования, взятого за единицу учёта.

Наименее интенсивными были перемещения между штатами Индии, провинциями Китая и Индонезии (менее 10 %), однако абсолютное число живущих за пределами своего региона в этих странах является весьма существенным. К примеру, за пределами родной провинции в Китае проживает 73 млн чел., за пределами своего штата живет 42 млн чел. в Индии и 78,5 млн чел. в США, население которых меньше примерно в 4 раза, чем в Китае и Индии.

Всего в мире по оценкам 2005 г. пожизненных мигрантов, проживающих в своей стране, но за пределами родного региона, было около 763 млн чел., тогда как численность международных мигрантов (людей, родившихся за границами стран своего проживания) составляла 214 млн чел. [13]. Таким образом, несмотря на тенденцию роста внешних миграций, внутренние являются более значимыми и масштабными. Стоит отметить, что высокая интенсивность внутренних миграций не обязательно приводит к сильным изменениям в распределении населения, так как значительная часть миграции может компенсироваться движением в противоположном направлении. Тем не менее, перемещения внутри страны могут значительно изменить состав населения (возрастной, половой, этнический и т. д.) как в регионах въезда, так и выезда [8].

Таким образом, во многих странах в переписях применяется критерий «пожизненных миграций», при этом имеются свои особенности, выражающиеся не только в уже упомянутых различиях в дробности административно-территориального деления, но и в сочетании с другими методами. Рассмотрим подробнее опыт применения концепции пожизненных мигрантов на примере Индии, Венесуэлы и США и попытаемся описать наиболее интересные особенности внутренних миграционных процессов в этих странах.

### **Внутренние миграции в Индии: место рождения и последнее место жительства**

В переписях населения Индии данные о мигрантах получают при помощи вопросов о месте рождения и месте последнего проживания. Если место рождения или последнее место жительства отличается от места проведения переписи, то человек определяется как мигрант. С другой стороны, если место рождения или место последнего проживания и проведения переписи совпадает между собой, то человек не является мигрантом.

Информация о месте рождения в Индии имеется начиная с переписи 1881 г. До переписи 1951 г. самой низкой административной единицей определения места рождения был район. На основании этой информации можно было выявлять миграцию между районами и между штатами Индии. С 1961 г. стали учитываться и внутрирайонные миграции, так как единицей определения места жительства стали населённые пункты. Появилась возможность учёта миграций между городами и сёлами (по всем направлениям: село-город, город-город, город-село и село-село). Начиная с переписи 1961 г. также стала устанавливаться продолжительность проживания. С 1981 г. задавались вопросы о причинах миграции.

Помимо переписей населения, сбор информации о внутренней миграции в Индии осуществляется Национальным выборочным обследованием (National Sample Survey, NSS). Однако из-за существенных различий в определении миграции перепись и Национальное выборочное обследование, в отличие, к примеру, от Американского обследования общин (American Community Survey, ACS), не являются сопоставимыми [6].

Критерии места рождения и предыдущего места жительства, используемые в переписи, дают аналогичные оценки внутренней миграции в Индии. По данным переписей 1991 и 2001 гг. можно заметить (табл. 2), что численность мигрантов по этим двум критериям различается в пределах 3,2 млн мигрантов по переписи 1991 г. и 8,4 млн в 2001 г., а это не более 1 % от населения Индии. Разница возникает потому, что часть переехавших ранее могут вернуться в штат рождения, тем самым занижая численность мигрантов по критерию места рождения. Критерий последнего места проживания оценивает прямые движения между штатами, а критерий места рождения позволяет опустить промежуточные передвижения с момента отъезда из места рождения к месту жительства на момент проведения переписи.

Наиболее масштабными миграциями в Индии являются перемещения из села в село. Так, по данным переписи 2001 г., 62 % всех пожизненных миграций были по направлению из села в село, 20 % из села в город, 11 % из города в город и 6 % из города в село (данные по месту последнего проживания имеют аналогичные значения). Миграции из села в село особенно характерны для женской брачной миграции, когда

Численность мигрантов в Индии по данным о месте рождения и месте последнего проживания в 1991 и 2001 гг., в тыс. чел. (источник [6])

Тип миграции	А. Место рождения		В. Место последнего проживания		А-В		А-В в % от численности населения	
	1991	2001	1991	2001	1991	2001	1991	2001
Внутренняя вся	222 618	300 981	225 887	309 384	3 269	8 403	0,39	0,82
Внутри округа	136 214	181 799	140 357	193 592	4 143	11 793	0,49	1,15
Между округами	59 105	76 841	58 841	74 626	-264	-2 215	0,03	0,22
Между штатами	27 299	42 341	26 689	41 166	-610	-1 175	0,07	0,11
Междуна- родная	6 941	6 168	5 927	5 155	-1 014	-1 013	0,12	0,10
Неизвестно	281	—	297	—	16	—	0,002	—

женщины переселяются к семье мужа и его родителям [10]. При этом доля сельского населения в Индии по-прежнему очень высока и в 2001 г. составляла более 72 %, снизившись с 1961 г. всего на 10 % [9].

Число внутренних мигрантов также может быть завышено (к примеру, в результате разделения территории штата на несколько частей) или занижено (в результате укрупнения) в зависимости от административно-территориальных преобразований в стране в течение межпереписных периодов. Федеративное устройство Индии допускает создание новых районов и штатов, это способно искусственно завязать межрайонные и межрегиональные миграции, которые до преобразования могли бы считаться внутрирайонными и внутрирегиональными [10]. Реформы административно-территориального деления происходили сразу после обретения независимости в 1947 г., затем крупная реформа была проведена в 1956 г. (тогда были образованы союзные территории, а также штаты изменили границы в соответствии с языковыми и этническими ареалами). В последующие годы также проводились регулярные преобразования, носившие менее масштабный характер.

Перепись 2001 г. показала, что общая численность мигрировавших за пределы родного населённого пункта увеличилась вдвое, по сравнению с переписью 1971 г. Около 30 % населения Индии проживает вдали от места своего рождения, тогда как в 1991 г. их было 26,3 % (без учета штата Джамму и Кашмир). За пределами родного штата проживали 42 млн чел. Или 4,1 % населения. Наибольшая доля неместных уроженцев, причём со значительным отрывом от всех — в столичном штате Дели (40,8 %), затем в Харьяна (14 %). Наименьшая доля — в Андхра-Прадеш (1,4 %), Уттар-Прадеш (1,8 %) и Бихар (2,2 %). Как правило, доля неместных уроженцев выше в более экономически развитых штатах и ниже в менее развитых. Так, Дели, Харьяна и Пенджаб (8,7 % неместных уроженцев) являются штатами с наиболее высоким уровнем жизни в Индии, а Уттар-Прадеш относится к наиболее отсталым в экономическом плане, входящим в т. н. «Красный коридор», объединяющий штаты

с самыми высокими показателями неграмотности, бедности, перенаселённости и страдающими от действий маоистских террористических группировок [18].

Причины миграции. В программе переписи в Индии задаётся закрытый вопрос о причинах миграции с несколькими вариантами ответа на выбор. В 2001 г. предусматривалось 7 вариантов: работа/занятость, бизнес, образование, брак, переезд с рождения, переезд вместе с семьей, другие причины.

Самой важной причиной для миграции в Индии, по данным переписи 2001 г., являлся брак, с которым было связано 43,1 % переездов<sup>2</sup>, при том, что перемещаются в этом направлении в основном женщины — с браком связано 70 % переездов женщин, тогда как у мужчин эта причина занимает меньше 3 %. Каждый пятый мигрант переехал вместе с семьей, вне зависимости от главной причины переезда семьи. Почти 15 % совершило переезд из-за смены работы или занятости. К ним относятся также миграции госслужащих. Наименьшей была доля переезжающих из-за бизнеса и образования. Почти 7 % детей переехали с рождения, что отражает распространённую в Индии культурную практику рождения первого ребёнка в родительском доме женщины [7, 10].

В категорию «другие причины» включаются, помимо прочих, миграции, связанные с переселением из-за засухи или наводнения, тогда как в прошлых переписях (1981 и 1991 гг.) эта причина миграции была выделена отдельным вариантом в переписном листе. Значительные миграции возможны вследствие техногенных катастроф, бунтов и социальных волнений, особенно в приграничных с Пакистаном территориях. Тысячи людей могут переселиться из-за строительства промышленных предприятий, автодорог, ирригационных сооружений, но они тоже попадают в малоинформативную категорию «другие причины».

Подобный метод изучения причин миграции имеет существенные недостатки. Причины могут быть более разнообразными, чем предложенные варианты, также возможна существенная разница между декларируемой причиной и реальной. Несмотря на это, переписные данные о причинах миграции в определённой степени раскрывают индийскую специфику внутренних миграций.

### **Венесуэла: от стягивания населения в столицу к «Программе Гуаяна»**

Традиционно в южноамериканских странах источники данных о внутренней миграции являются весьма скудными. В условиях отсутствия альтернативной информации важную роль играют данные переписей населения. В Венесуэле вопрос о месте рождения стал задаваться, начиная с переписи 1936 г. С переписи 1961 г. особый упор делался на оценке объёмов и направлений внутренних миграций. Использовался подход, применяемый в переписях в США — вопросы задавались о месте рождения и о месте жительства за год до даты проведения переписи.

Если доступна информация о месте рождения за две или несколько последовательных переписей населения и при наличии статистики естественного движения, возможно произвести косвенную оценку миграции за межпереписной период. Данный метод был применён в работе [5]. В ней используются данные переписей населения Венесуэлы 1950, 1961 и 1971 гг. Были выделены штаты, которые привлекают мигрантов, а также те, из которых население уезжает (рис. 1).

<sup>2</sup> По данным о месте последнего проживания за период 0–9 лет до переписи 2001. Всего переехавших за этот период было 98,3 млн чел.

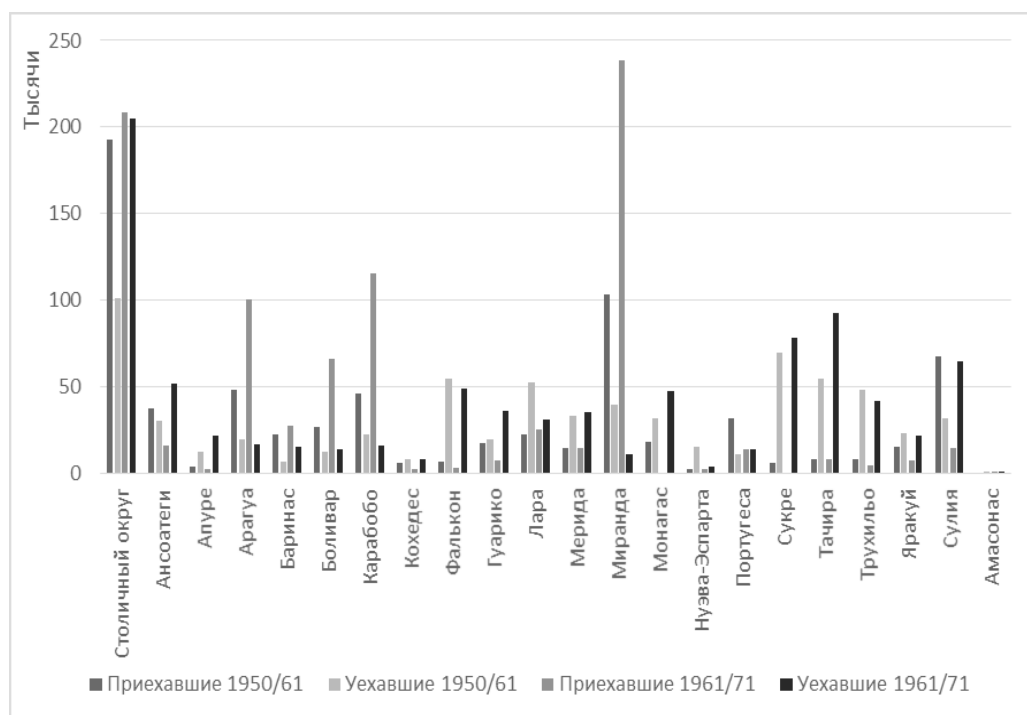


Рис. 1. Миграция населения в Венесуэле за межпереписной период, тыс. чел. (источник [5])

Число штатов с миграционным оттоком увеличилось с 14 в период 1950/61 гг. до 16 в 1961/71 гг., всего в Венесуэле на тот момент было 23 штата и 2 федеральные территории с особым статусом<sup>3</sup>. Из оставшихся 7 штатов лишь 5 увеличили своё население более чем на 10 тыс. чел., притом, что в их число не вошли федеральный столичный округ и нефтедобывающий штат Сулия. Федеральный столичный округ потерял более 200 тыс. жителей в пользу соседней Миранды потому, что уже не вмещал своих жителей, испытывая проблемы с площадями для застройки (незастроенными остались лишь склоны холмов, подверженные риску оползней) и водоснабжением. К тому же, в штате Миранда более низкие налоги, чем в столице. Тем не менее, Каракас по-прежнему оставался мощным полюсом притяжения и, несмотря на очень маленькие объемы чистой миграции, федеральный округ является лидером по валовой миграции [5].

В Венесуэле в 2001 г. вне штата рождения проживало более 5 млн людей, или чуть меньше, чем каждый четвертый житель страны. Основные миграционные потоки направлялись, помимо Каракаса, в близкие к столице Венесуэлы штаты с крупнейшими городами — штат Арагуа и г. Маракай, штат Карабобо и г. Валенсия.

С другой стороны, горные штаты, в первую очередь Тачира, продолжали терять население (рис. 2). То же самое относится и к равнинным штатам, в которых за редким исключением в виде штатов Баринас и Португеса, наблюдается отток внутренних мигрантов. Штаты северо-восточной части страны также теряли свое население через внутреннюю миграцию. Территориально внутренняя мобильность в Венесуэле

<sup>3</sup> В 1998 г. из Федеральных владений был выделен небольшой по площади, но плотно заселённый штат Варгас.

ведёт к стягиванию населения в центральную и столичную часть страны. Всё больший поток людей начинает устремляться в уменьшающийся перечень штатов (Миранда, Карабобо, Арагуа). Вполне вероятно, что аналогичные процессы происходят и в других странах Латинской Америки.

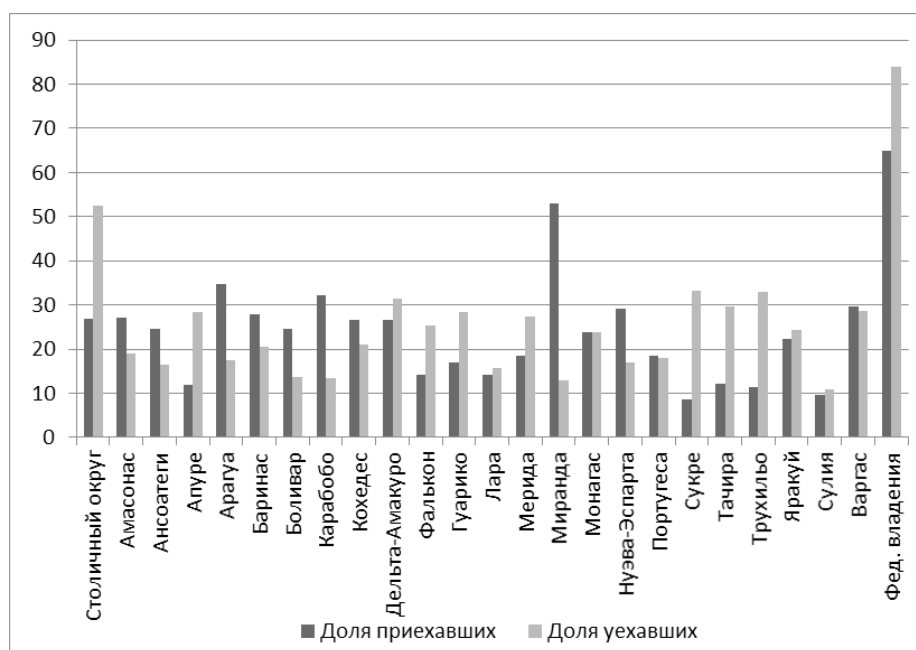


Рис. 2. Доля приехавших и уехавших пожизненных мигрантов по штатам Венесуэлы, 2001 г., в % (источник [17])

Венесуэла стала одной из первых среди развивающихся стран, осуществивших масштабные перераспределения населения и промышленности от столицы в периферию для более равномерного экономического развития территорий. Сьюдад-Гуаяна, промышленный город в штате Боливар на востоке Венесуэлы, был построен в 1960-х гг. для борьбы с региональными диспропорциями в развитии и заселения наименее плотно заселённой части страны.

Э. Равури (E. Ravuri) оценила пожизненные миграции между штатом Боливар, ставшим полигоном государственной программы регионального развития, и остальными 22 штатами Венесуэлы за период 1950–1990 гг. при помощи данных переписей населения. Приехавших пожизненных мигрантов в Боливаре за этот период стало больше, чем уехавших, значительная часть из них была привлечена из федерального столичного округа и западных горных штатов. При этом до начала реализации программы в штате Боливар уже было небольшое положительное сальдо миграции [14].

«Программа Гуаяна» (Guayana Program)<sup>4</sup> была оценена как успешная, так как смогла не только предотвратить отток населения из штата Боливар, но и способство-

<sup>4</sup> «Программа Гуаяна» (Guayana Program) была принята в 1961 г. соглашением между Правительством Венесуэлы, Массачусетским технологическим институтом и Гарвардским университетом для оказания технической помощи в разработке и планировании развития богатого полезными ископаемыми Гвианского плоскогорья и строительства нового промышленного центра — города Сьюдад-Гуаяна.



вала снижению концентрации населения в столичном федеральном округе за период 1960–1990 гг. Что касается распределения мигрантов по полу, то крен в развитии промышленности в Сьюдад-Гуаяне привёл к большему привлечению сюда мужчин, чем женщин. «Программа Гуаяна» должна была переломить тенденцию и в некотором роде это осуществить удалось. Большую роль в оценке успешности проекта в условиях дефицита источников статистики сыграли данные о месте рождения.

### **США: переписи населения и Американское обследование общин**

Территориальная мобильность американцев является известной чертой национального характера. Так, из переписных данных известно, что американец в течение жизни меняет своё жительство в среднем 12 раз (из них около пятой части с пересечением границы штата проживания). Если сравнивать с другими развитыми странами, то жители США в два раза подвижнее, чем среднестатистические жители Великобритании или Японии. Миграция, наряду с региональными различиями в темпах естественного прироста, играет центральную роль в территориальном перераспределении населения США [15].

Вопрос о месте рождения в американских переписях задаётся с 1850 г. С 1960 г. он был включён в длинную форму переписной анкеты. С прекращением практики применения длинных переписных листов после 2000 г., данный вопрос задаётся в непрерывном скользящем выборочном Американском обследовании общин (American Community Survey, ACS). ACS предоставляет собой ежегодную подробную оценку демографических, социальных, экономических и жилищных характеристик по избирательным округам, графствам и населённым пунктам<sup>5</sup> [11].

Дж. Розенблум (J. Rosenbloom) и соавторы использовали информацию о месте рождения в сочетании с данными о возрасте, позволяющих описать изменения в интенсивности миграции с течением времени за период с 1850 по 1990 гг., а также сравнение информации о месте рождения детей и их родителей, полученную из переписей населения. Оба способа показывают, что общий уровень миграции за 1850–1990 гг. имеет U-образную траекторию, а падение интенсивности миграций приходится на рубеж XIX и XX вв., затем интенсивность вновь повышается, особенно после 1940 г. Данные свидетельствуют, что в конце XX в. интенсивность межрегиональных миграций в США была не выше, чем столетие до этого, несмотря на то, что весьма значительно снизились расходы на транспорт. Это свидетельствует о том, насколько значительными были миграционные процессы в XIX в. [15].

Выявлена отрицательная корреляция между темпами внешней иммиграции и миграции между штатами. Темпы внутренней миграции достигли низшей точки в то время, когда своего пика достигла внешняя иммиграция, что означает возможность иммиграции в определённой степени заменять внутреннее перераспределение населения.

Рассмотрим влияние на интенсивность миграций между штатами таких индивидуальных характеристик как пол, раса и возраст. В середине XIX в. был значительный разрыв в миграционной активности между мужчинами и женщинами, что, по-видимому, отражает низкий уровень использования женского труда в это время

<sup>5</sup> Размер выборки опроса — около 3 млн адресов в США и Пуэрто-Рико, включающие в себя не только индивидуальные, но и коллективные домохозяйства (лечебницы, тюрьмы и т. д.).

и доминирующую роль экономических факторов миграций населения. Начиная с 1860 г., происходит снижение гендерного разрыва, с 1940 г. различия становятся незначительными.

В XIX в. наблюдался выраженный разрыв в активности переселений у представителей разных рас. Только в середине XX в., во времена Великого переселения афроамериканцев<sup>6</sup>, миграционная активность чёрного населения начинает превышать аналогичную у белого, но на непродолжительное время. Что касается семей с детьми, то семьи афроамериканцев имели низкую миграционную активность даже после Второй мировой войны, что даёт основания предполагать, что Великое переселение было непропорциональным у семей с детьми и у бездетных людей [15].

Склонность к миграции также изменяется с возрастом. Чем старше становится человек, тем выше вероятность того, что он мигрант. И если в возрасте до 5 лет мигрантами является лишь каждый десятый, то к 25 годам меняют штат проживания примерно половина американцев этого возраста [11].

На миграционную активность также влияет регион происхождения. Так, традиционно низкая миграционная активность была у уроженцев Северо-Востока<sup>7</sup>, которая, несмотря на различия между отдельными штатами, ещё больше снизилась к 1990 г. Самыми миграционно активными являлись выходцы из Южных и Западных штатов.

С 1920-х гг. в Северо-Восточных, Северных и Центральных регионах была высока роль иммигрантов из Европы, тогда как на Юге и Западе важную роль играли внутренние мигранты. С 1950-х гг. произошли существенные изменения во внутренних миграциях, многие миграционные процессы ослабли или повернули вспять. Из данных переписи 1960 г. была выявлена центральная роль входящих потоков на Западе в приросте её численности, роль исходящей миграции в компенсации высоких темпов роста населения на Юге и компенсации низкого естественного прироста европейскими иммигрантами на Северо-Востоке. Начиная с 1970-х гг. всё более быстрыми темпами начинает принимать внутренних мигрантов Юг.

По данным последней переписи, проведённой в 2010 г., 59 % населения США родилось в штате своего жительства, однако существует значительная географическая дифференциация по этому показателю. Так, на Среднем Западе наиболее высокая доля местных уроженцев — более 70 %, что свидетельствует о самом низком уровне пожизненных миграций в данном регионе (рис. 3). На Западе, напротив, лишь меньше половины населения являются местными уроженцами. Причём иностранных уроженцев там до 20 %, а на Северо-Востоке чуть меньше — 15,6 %.

На уровне штатов в последних переписях по доле неместных уроженцев выделялись Аризона, Флорида, Аляска, Вайоминг, Колорадо, Округ Колумбия, Нью-Хемпшир и Орегон, где их было более половины. С долей в три четверти неместных уроженцев в населении в 2010 г. по всей стране лидировала Невада, которая длительное время, начиная с середины XX в., являлась штатом с наиболее быстро растущим населением США. Во многом этот рост происходил благодаря стремительно увеличивающейся агломерации Лас-Вегас, которая, являясь центром развлечений и

<sup>6</sup> Великое переселение афроамериканцев — масштабное переселение афроамериканцев из сельских районов Юга США на Северо-Восток, Запад и Средний Запад, охвативший период 1940–1970 гг.

<sup>7</sup> Кроме деления территории США на штаты, широко применяется деление на регионы, применяемое Бюро переписей. Выделяют 4 региона: Северо-Восток, Средний Запад, Юг и Запад.

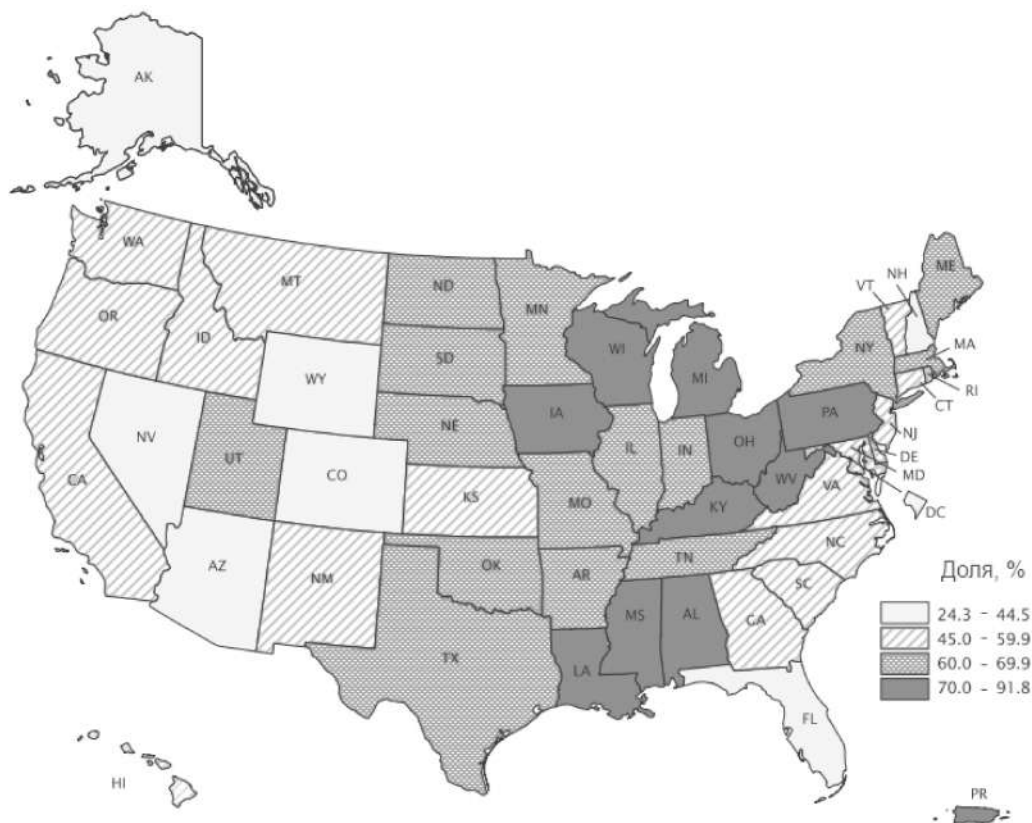


Рис. 3. Доля местных уроженцев по штатам в 2010 г., % (источник [11])

игорного бизнеса, активно притягивала население в пустынную и прежде малоза-селённую территорию.

Наименьшая же доля неместных уроженцев (и, соответственно, наибольшая доля местных) наблюдается в Луизиане — чуть более пятой части населения, а также в штатах в районе Великих озёр — Мичиган, Огайо и Пенсильвания, где неместными уроженцами являются примерно четверть населения. Штат Нью-Йорк отличается низкой долей уроженцев других штатов, но при этом по доле уроженцев других стран уступает только Калифорнии, где за пределами США родился каждый четвёртый житель [12, 16]. Таким образом, несмотря на высокую миграционную подвижность населения в США, миграционные процессы имеют довольно выраженную территориальную дифференциацию.

### Заключение

Изучение пожизненных миграций является наиболее используемым подходом в переписях населения во всем мире. Применение вопроса о месте рождения позволяет решить проблему сложности оценки внутренней миграции в условиях отсутствия других источников данных. Концепция «пожизненной миграции» может использоваться для международных сопоставлений внутренней миграции, однако её осложняют различия административно-территориального деления стран. Кроме

вопросов о месте рождения, для исследования внутренней миграции в переписях задаются дополнительные вопросы, например, о месте предыдущего проживания и о причинах миграции в Индии, а в США и Венесуэле — о перемещениях за один год до переписи.

Помимо переписей населения, некоторые страны проводят дополнительные обследования. И, если индийское Национальное выборочное обследование является несопоставимым с переписью населения, то Американское обследование общин, напротив, дополняет перепись населения, сокращая её программу.

Большое внимание в индийских переписях уделяется направлению миграций, причём наиболее масштабными являются переселения из села в село, вызванное в первую очередь женской брачной миграцией. Тенденцией последних лет стало повышение активности в перемещениях между штатами; тем не менее, они до сих пор остаются на низком уровне — немногим больше 4 % жителей Индии живёт не в штате рождения.

В Венесуэле сильно выражена региональная дифференциация, происходит стягивание населения в ограниченный перечень штатов. Изучение пожизненной миграции позволило оценить эффект программы пространственного развития в долгосрочном периоде в условиях дефицита статистических данных.

Несмотря на высокую миграционную активность населения США в целом, здесь также проявляется неоднородность штатов по доле неместных уроженцев. В американских исследованиях уделяется внимание влиянию индивидуальных миграционных характеристик — расы, пола, возраста, региона происхождения на миграционную активность. В отличие от Индии и Венесуэлы, Соединённые штаты являются страной, активно принимающей международных иммигрантов. На примере США было выявлено, что иммиграция в некоторой степени способна заменить внутреннюю миграцию.

Изучение перемещения населения внутри страны через призму пожизненных миграций является одной из самых распространённых практик переписей населения. Данный подход обладает специфическими чертами в разных странах и, несмотря на некоторые ограничения, способен решить разнообразные исследовательские задачи. Данный подход применим и в России для изучения трансформации миграционных процессов в течение последних столетий в условиях отсутствия или ограниченности возможности использования других достоверных источников информации, таких, как текущий учёт.

### Литература

1. *Абылкаликов С. И.* Миграционная активность и приживаемость населения регионов России // Региональные исследования, 2015. № 3. С. 65–73.
2. *Моисеев В. М.* Внутренняя миграция населения. М.: Теис, 2004.
3. *Bell M., Muhidin S.* Cross-national comparisons of internal migration. Human Development Research Paper. 2009/30. New York: United Nations Development Programme, 2009.
4. *Bell M.* Towards rigorous cross-national comparison of internal migration: who collects what? // International Union for the Scientific Study of Population, 25th Conference. 2005. С. 18–23.
5. *Betancourt J. F.* Estimating interstate internal migration from "place-of-birth" data // Revista Geográfica. 1978. № 88. pp. 61–78.
6. *Bhagat R. B.* Assessing the Measurement of Internal Migration in India // Asian and Pacific Migration Journal, 2008 Vol. 17, № 1, pp. 91–102.

7. Census of India 2001. Migration tables (D1, D1 (Appendix), D2 and D3 Tables). [Электронный ресурс]: URL: [http://www.censusindia.gov.in/Data\\_Products/Data\\_Highlights/Data\\_Highlights\\_link/data\\_highlights\\_D1D2D3.pdf](http://www.censusindia.gov.in/Data_Products/Data_Highlights/Data_Highlights_link/data_highlights_D1D2D3.pdf) (дата обращения: 15.12.2015).
8. Cross-national comparisons of internal migration: An update on global patterns and trends. Technical Paper No. 2013/1. New York: United Nations, 2013.
9. Datta P. et al. Urbanisation in India // European Population Conference, Bratislava, Slovak Republic, June. 2006, pp. 21–24.
10. Kuri P. K., Chakraborty D. Internal Migration in India: Causes and Determinants // IASSI Quarterly, 2008. Vol. 26 № 4.
11. Lifetime Mobility in the United States: 2010 American Community Survey / Briefs By Ping Ren AC-SBR/10-07. November, 2011.
12. Molloy R., Smith C. L., Wozniak A. Internal Migration in the United States // Journal of Economic Perspectives. 2011 Vol. 25. № 3, pp. 173–196.
13. New trends in migration: demographic aspects / Report of the Secretary-General. United Nations, 2013.
14. Ravuri E. D. Migration in Venezuela, 1950–1990: A Reassessment of the Guayana Project. University of Cincinnati, 2001.
15. Rosenbloom J. L., Sundstrom W. A. Decline and Rise of Interstate Migration in the United States: Evidence from the IPUMS, 1850–1990 // NBER working paper series, WP 9857. 2003. [Электронный ресурс]: URL: <http://www.nber.org/papers/w9857.pdf> (дата обращения: 15.12.2015).
16. U. S. Census Bureau. State of Residence in 2000 by State of Birth: 2000. [Электронный ресурс]: URL: <http://www.census.gov/hhes/migration/about/placeofbirth.html> (дата обращения: 15.12.2015).
17. Varela J. G. Caracterización de la migración interna en Venezuela: censo 2001. México: FLACSO, 2008.
18. Varghese A. The Bloody Red Corridor // Australian Institute of International Affairs, Monthly Access Issue 24. [Электронный ресурс]: URL: <http://203.83.219.80/access-monthly-access/ma-issue-24/785-the-bloody-red-corridor> (дата обращения: 15.12.2015).

**Об авторе**

**Абылкаликов Салават Иргалиевич** — магистр социологии, аспирант кафедры демографии, Национальный исследовательский университет «Высшая школа экономики», г. Москва, Россия.

E-mail: [sabylkalikov@yandex.ru](mailto:sabylkalikov@yandex.ru)

**S. Abylkalikov**

**MIGRATION IN DIFFERENT COUNTRIES:  
WORLD RESEARCH EXPERIENCE OF LIFETIME MIGRATION**

*The article studies the international research experience of migration, especially internal migration. The researches explore internal migration less although it is much wider than international one. An important issue is limited tools for international comparison of internal migration.*

*The goal of the article is to identify similarities and differences of world study of internal migration at the example of several countries. The analysis is primarily based on the population censuses and a review of previous studies. Criterion of lifetime migration allows to evaluate internal migration. In the absence of other data sources, the application of this criterion can be used for international comparisons of internal migration. By the case of India, Venezuela and the United States the author identified the distinctive features of internal migration in individual countries from different parts of the world and with different levels of socio-economic development. In India the question about the previous place of residence has the same popularity, apart from the question of the place of birth. In Venezuela,*

*as in many other Latin American countries, there is a lack of demographic statistics. Under these conditions, the census is the most important source of information about the inter-regional migration. In the U.S., the population of which is known for its mobility, there is a strong differentiation among the states in migration activity. Results of the study are applicable for study of internal migration in Russia and the former Soviet Union.*

**Key words:** *lifetime migration, place of birth, census, India, Venezuela, USA.*

*About the author*

**Salavat Abylkalikov**, Department of Demography, National Research University Higher School of Economics, Moscow, Russia.

E-mail: [sabylkalikov@yandex.ru](mailto:sabylkalikov@yandex.ru)

*Статья поступила в редакцию 18.11.2015 г.*