

⁶⁴ «Работу над органичностью и над образностью мы рассматриваем как две последовательных ступени творчества, объясним их на примере. Органичность человека всегда одна и та же, ей занимается анатом. Образ, напротив, неповторим, в нем выказывается суть человеческая. Органичность может быть и совершенна — суть же безо всякой ценности. Без работы над образом органика бессмысленна; образ — носитель жизни» (Хэринг Х. Работа над планом // Строительное искусство и рабочая форма. 1952. 5).

⁶⁵ Рудольф Шварц на открытии западноберлинской Академии художеств (Конрадс У. Вчера, сегодня, завтра // Строительный мир. 1960. 27).

⁶⁶ Хуго Херинг в его времени. Эхтердингер, 1990.

⁶⁷ Шипова И. Разделенный Берлин // Москва—Берлин: каталог. МУАР, 2004.

А. В. Гусева

Принципы формирования пригородной застройки Токио 1920–1930-х годов: Цуцуми Ясудзиро и район Кунитати

«Если нам надо представить архитектуру, которая полнее всего отражала бы так называемый дух и характер современной цивилизации, то пригороды скажут нам куда больше о культуре, чем все фабрики и небоскребы», — замечает Роберт Фишман в своей книге, посвященной истории формирования западноевропейских пригородов¹. В англоязычном мире пригород, или suburb, обладает хоть и размытым, но довольно устойчивым полем ассоциаций, связанным прежде всего с жизнью среднего класса и его культурой. «Субурбия — это архетипическое изобретение среднего класса», — продолжает исследователь. — «Она воплощает новый идеал семейной жизни. И если вы ищете памятник буржуазии, то идите в пригороды и просто оглянитесь вокруг»². Но что происходит вне пределов англофонного мира с концепцией пригородов? Тем более что в списке самых крупных пригородов мира на 2000–2008 гг. преобладают города Азии и Южной Америки. Первое место занимает Япония с пригородом-городом Ёкогама с населением 3 645 507 человек (2006), входящий в так называемый Большой Токио (Greater Tokyo Area)³.

Япония, после реставрации Мейдзи 1868 г., фактически за несколько десятилетий, и в период между двумя мировыми войнами, пережила чрезвычайный по интенсивности процесс индустриализации и урбанизации, который сопровождался трансформацией от «премодернизированного» к «модернизированному» обществу. Но сам процесс «модернизации» скорее ассоциировался как «опыт бесконечный и новых изменений», связанный, прежде всего, с частной жизнью и бытом⁴. Именно частная жизнь и быт быстро растущих городов становятся предметом размышлений как для профессиональных архитекторов, так и для любителей, застройщиков, и для государственных деятелей.

Первые более или менее активные попытки использовать новые «западноевропейские» принципы для жизнеобустройства в пригородах относятся к периоду Тайсё (1912–1926) и первой четверти периода Сёва (1926–1989), т. е. с конца 1910-х гг. до середины 1930-х.

В данной статье на конкретном примере формирования пригородного района Токио — города Кунитати (Кунитати-си), заложенного в 1926 г., мы попробуем показать, как и какие градостроительные идеи инсталлировались и циркулировали в Японии в первой половине XX в.⁵

Исследование опыта перенесения, апробирования (или отторжения) определенных образцов-паттернов «загородной жизни» из одного городского контекста в совершенно иной, может стать ценным свидетельством для изучения принципов трансформации этих моделей в новой среде не только в прошлом, но в настоящем и будущем.

Пригород как образец «современного» стиля жизни

Экономические изменения конца XIX — первой половины XX в. привели не только к быстрому росту городского населения, но и кардинальным изменениям в повседневной жизни. В целом, изменения, которые переживал Токио и другие крупные города Японии, совпадают с процессами, что можно было наблюдать в Европе, особенно в Лондоне в XVIII—XIX вв., но в Японии они протекают за чрезвычайно сжатый период: вместо двухсот лет потребовалось пятьдесят. Процесс возникновения такого явления, как жилой пригород, на примере Лондона подробно анализирует Роберт Фишман⁶ в книге по истории и эволюции пригородов, где он указывает на то, что если в городе эпохи пре-модернизации, концентрация жителей происходит по той причине, что им выгодно находиться как можно ближе к источнику производства, то в городе, пережившем индустриальную революцию и модернизацию, такая необходимость отпадает. И, следовательно, старая схема расселения, когда состоятельные люди занимали большие дома «по красной линии», а бедные комнаты и дома на их задворках, разрушается.

В японском традиционном городе пространственное распределение жителей строилось точно так же и по тем же законам, что и средневековом Лондоне, о котором говорит Фишман. Самураи, аристократия и состоятельные торговцы занимали большие усадьбы, тогда на их задних дворах выстраивались стена к стене длинные ряды узких домиков — нагая (букв. «длинный дом»), отделенные по фасадной линии узкими проулками. Благодаря чему плотность населения в богатых кварталах составляла 16 816 чел./км², а плотность в ремесленных кварталах вдоль реки Сумида была 67 317 чел./км² (сегодня плотность населения в тех же кварталах в пределах района

Тайто-ку составляет 20 112 чел./км², что является довольно высокой, так что можно представить себе, что было в XIX в.)⁷.

В Японии «модернизация» затронула все стороны жизни, изменения политики привели к изменениям в экономике, что в свою очередь привело к изменению в быте и культуре, к появлению новых классов населения, таких как служащие и рабочие. Именно рост промышленности и развитие фабричного производства привели к активной миграции населения: к демографическому взрыву в городах и резкому оттоку населения из сельской местности. За тридцать лет с 1883 по 1913 г. число рабочего населения увеличилось с 22 до 26 миллионов⁸. Если говорить о Токио, то его население увеличивалось чрезвычайно быстро, если в 1877 г. составляло 1 072 560 человек, то через десять лет в 1887 уже насчитывало на 500 000 больше — 1 552 457 человек⁹. Тем не менее до 1920-х гг. индустриализация, т. е. строительство заводов и фабрик, было главным образом не в городах, а в сельской местности, благодаря этому самый активный рост наблюдается среди городов средних и даже небольших с населением от 10 000 до 50 000 человек. И лишь с 1920 г. происходит кардинальное изменение в процессе урбанизации — она начинает концентрироваться вокруг крупных городов, таких как Токио, Осака, Нагоя. Фактически к 1930-м гг. в Японии сформировалась новая модель территориального распределения городов, которая доминирует и по сей день, как указывает Гэри Аллинсон¹⁰.

По данным Бюро статистических исследований Министерства внутренних дел и коммуникаций Японии, население Токио за двадцать лет с 1920 по 1940 г. увеличилось почти в два раза, на 3 656 тыс. человек, т. е. теоретически в год новоприбывших было около 130 тыс. человек (см. таблицу):

Население Токио в тыс. человек. Источник: Statistical Survey Department, Statistics Bureau, Ministry of Internal Affairs and Communications

1920	1925	1930	1935	1940
3 699	4 485	5 409	6 370	7 355

Среди тех, кто составлял основную массу мигрантов в города, после реставрации Мэйдзи 1868 г. преобладали младшие сыновья из семей, которые по закону оставались фактически без наследства, так как весь надел передался старшему сыну, женщины, которые составляли основную массу работниц на фабриках, и естественно те, кто просто хотел заработать и испытать судьбу¹¹. Они не нуждались в домах, рассчитанных на несколько поколений, но вначале остро нуждались в комнатах для съема, когда же многие из них закрепились и стали обзаводиться семьями, то постепенно возник все более увеличивающийся спрос на небольшие дома на одну семью, которые

стали совершенно новым явлением в культуре Японии. Во-первых, происходит формирование нуклеарной семьи, которая стала основой для развития пригородов и в Европе, и в Северной Америке. И во-вторых, экономический мотив был очень важен как для поселенцев, основная масса из которых была среднего или скромного достатка служащие, так и для застройщиков, которым было выгодно превратить дешевую сельскую землю в доходные участки земли под застройку.

Развитие транспорта позволило увеличить расстояние от места службы до дома, что также способствовало разрастанию пригородов. Благодаря интенсивному строительству железных дорог, начатому в Японии в 1870-х гг., к 1905 г. удалось связать все крупные и средние города Японии, а общая длина дорог составила около 8000 км¹². Частные железнодорожные компании постепенно начали осваивать сферу жилищного строительства, увидев, насколько это выгодно продавать землю под застройку одновременно со строительством железной дороги. Естественно, первыми распродавались участки, ближайшие к станции. И надо заметить, эта схема стала доминирующей при развитии и росте японских пригородов, опирающихся на публичный транспорт, главным образом, железнодорожный, а не на автомобильный, как это было в США.

Таким образом, в росте японских пригородов сыграли роль следующие факторы:

- социальные: появление нуклеарной семьи, формирование среднего класса из служащих;
- экономические: концентрация производства и людей в городе и дешевизна сельской земли;
- транспортные: наличие отлаженной транспортной системы, сделавшей возможным ежедневные поездки на работу;
- исторические: Большое землетрясение Канто 1923 г., разрушившее старый Токио, и побудившее жителей переехать в пригороды.

«Возникновение пригорода потребовало полной трансформации всей шкалы городских ценностей: разделение места работы и жительства, новых форм городского пространства... и новых форм жилого пространства», — отмечает Фишман, и в Японии таким источником новой формы жилого пространства стал город-сад и «бунка-хаус» (культурный дом), которые должны были привнести новый образ жизни в старый быт, и изменить его коренным образом, освободив жителей Токио от гнета старых традиций и некомфортного быта.

«Город-сад» и «дом нового быта»

Токио, безусловно, стал символом «новой Японии», но одновременно он стал и символом проблем большого города — жилищного кризиса, отчуждения людей друг от друга, транспортных проблем,

загрязнения воздуха и тому подобных проблем, о которых не писали многие критики урбанизации на Западе, такие как Эбенизер Говард или Патрик Геддес.

В Японии также появляются сторонники анти-урбанистических взглядов, такие как профессор Токийского Университета сельского хозяйства Ёкои Токиёси¹³ (1860–1927) или писатель Куникада Доппо (1871–1908), писавший о том что очарование долины Мусасино, лежащей к западу от Токио, именно в чередовании природы и поселений¹⁴. Ёкои, разделяя город и сельскую местность по их функциональному назначению: деревня производит, город потребляет, — видел в этом залог для гармоничного существования в конфуцианском духе.

Были также сторонники «муниципального социализма», выступающие например за публикацию списков владельцев всей городской земли, и были также бюрократы-реформаторы. Среди них несомненно одной из самых ярких фигур для японского градостроительства был Готō Симпэй (1857–1929), организовавший в 1918 г. «Общество изучения города» (Toshi kenkyūkai), а затем на посту Министра внутренних дел и мэра Токио активно проводивший в жизнь градостроительные реформы¹⁵. Журнал «Обзор города» (Toshi kōron), издаваемый обществом, стал основным источником официальной градостроительной теории предвоенной Японии¹⁶.

Теория нового градостроительства и строительства в основном опиралась на западноевропейские источники. Японские строители, архитекторы и администраторы очень внимательно изучали градостроительные планы Парижа, Берлина, Нью-Йорка и Лондона, что наглядно проявилось в планах новых городов, разработанных архитекторами для колониальных городов, и в особенности в Манчжоу-го, таких как Синьцзин или Дайрен.

Для частного застройщика, работавшего в более скромном масштабе в масштабе района, англо-саксонская модель города-сада оказалась чрезвычайно привлекательной. Город-сад (яп. «дэн-эн-госи») стал преподноситься как новый идеал городской жизни для новой японской буржуазии. Однако город-сад стал моделью скорее не для строительства города, но пригородного района, в отличие от первоначальной идеи Говарда, впрочем, как и в большинстве случаев реализации модели города-сада в Европе и Америке¹⁷.

Новой буржуазии предлагалось переехать в пригород из шумного города. Самым известным из новых районов, развитых по образцу города-сада Говарда, с его системой улиц-лучей, расходящихся от центральной круглой площади, стал «Город-сад Тамагавадай» (сейчас станция Den-en Chōfu, т. е. буквально «город-сад»), застраивавшийся сразу после землетрясения Канто 1923 г. (рис. 1).

Историк Фудзимори Тэрунобу отмечает, что план был совершенно непрактичным с точки зрения рациональной разбивки участков,

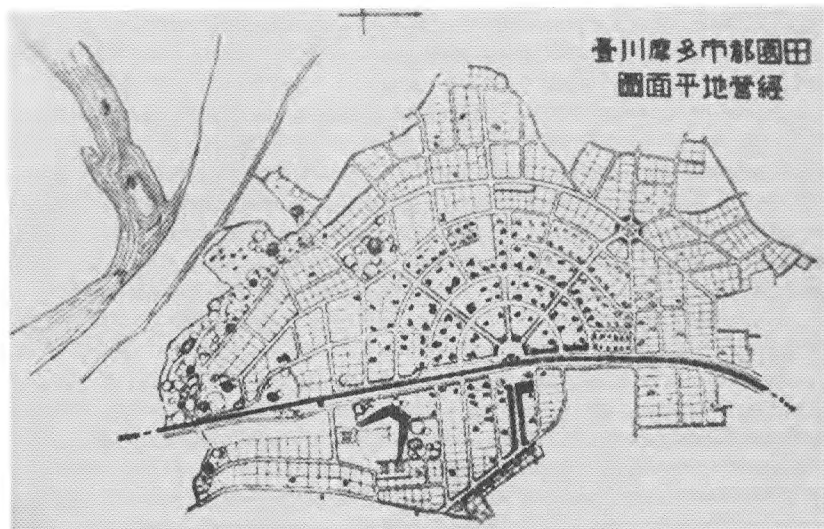


Рис. 1. План Города-сада Тамагавадай. 1923 г. (север слева)

которые получались неравной и неровной формы¹⁸. Тем не менее город-сад пользовался популярностью и довольно быстро стал престижным районом людей с доходами намного выше среднего, и сохранил эту репутацию и по сей день¹⁹.

В апреле 1919 г. прошел конгресс Архитектурного института Японии по теме «Город и Жилище», в сентябре «Общество изучения города» представило отчет «Жилищная политика и резолюция конгресса» (Toshi jūyūtakei keisaku to honnōkai no teigi), в котором было указано на необходимость «разработать четыре типа жилищного фонда для среднего класса и более скромных слоев населения, для использования частными застройщиками, архитектурными сообществами, общественными институтами, и общежития служащих компаний»²⁰.

Новые идеи домостроительства, как в буквальном так и переносном смысле, пропагандировались через журналы для домохозяек, каталоги недвижимости и выставки модельных домов, где были представлены «бунка-хаус» в натуральную величину на участках, которые были названы «бунка-мура», т. е. «культурная деревня», что автоматически противопоставляло новый образ жизни городской среде. Выставки должны были представлять модели домов не по отдельности, а «кварталами», чтобы представить не только дизайн дома, но и элементы градостроительной концепции города-сада²¹.

Новый «дом культурного быта» (что, как ни странно, наверное, будет самым правильным переводом словосочетания «бунка-хаус») следовал западноевропейским архетипам малоэтажного дома, в пер-

вую очередь европейским — некоему образу между английским коттеджем и альпийским шале (рис. 2).

Все дома были, как правило, с высокой остроконечной крышей, что отличало их в первую очередь визуально от традиционного японского дома, в котором преобладали горизонтальные формы²². Помимо экстерьера, главные нововведения затронули внутреннее пространство дома, было введено функциональное разделение жилой зоны: на гостиную, спальню и столовую, чего никогда не было в обычном японском доме. Кроме того, все это дополнялось техническими новшествами, такими как водопровод или смывной туалет, известный в Японии как западноевропейский.

Дом нового типа описывали как «простой дом» (kan-i jūyūtakei) и «улучшенный дом» (kairiyō jūyūtakei), характеризуя именно устройство быта внутри такого дома. А переезд в пригородный район, в новый дом, построенный по новому образцу, представлялся как уникальная возможность начать новую, читай современную, жизнь; тогда как концепция «города-сада» подавалась как единственно возможная для большого города²³.

Таким образом, концепция пригорода, как некоего противопоставления городу, как противопоставления приятной и здоровой жизни среде и грязноте большого города, изначально была заимствована из западной мысли, и позиционировалась в 1920-е гг. именно как западная концепция, заимствованная, а следовательно, и передовая. А так как концепция была западная, то и наполнять ее надо было западными элементами, как градостроительными, так и архитектурными. По сути японские архитекторы и мыслители рассуждали так же, как и конструктивисты и архитекторы-авангардисты в современной им Советской России, надеясь архитектурными и градостроительными средствами улучшить не только быт, но и внести более радикальные изменения в созна-

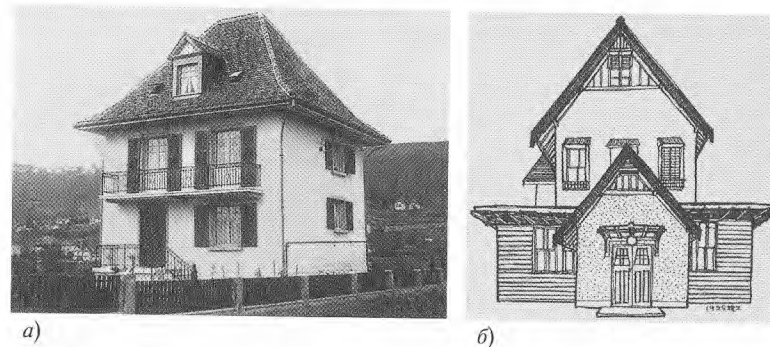


Рис. 2. а) Европейский прототип для «бунка-хаус» 1920-х гг. и б) «бунка-хаус». (Все иллюстративные материалы по Кунитати используются с любезного разрешения Kunitachi Kyōdo Bunkakan)

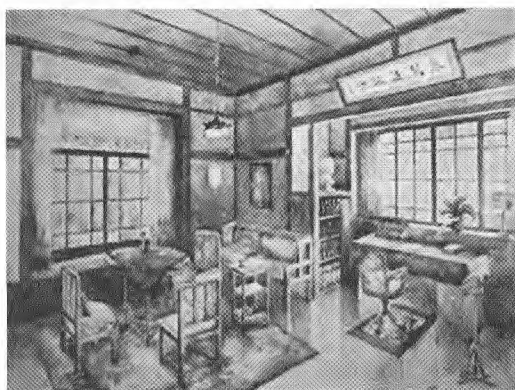
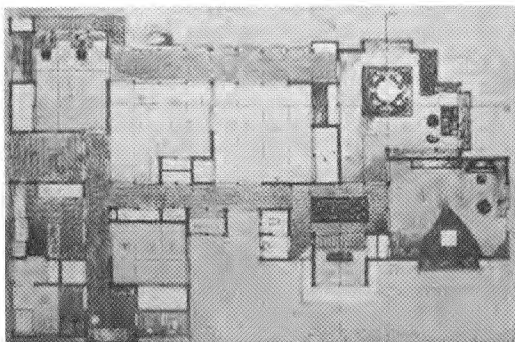


Рис. 3. Образцовый дом для Выставки Домов 1915 г. Архитектор Эндо Арата (Endō Arata), под руководством Ито Тюта (Itō Chūta). В доме сохранены традиционные комнаты вместе с гостиной в западном стиле. (Kokumin shinbunsha, Risō no katei (Идеальный дом), 1915)
國民新聞社編[理想の家庭], 東京: 家庭博覽會

ние. Однако, в отличие от советских архитекторов, японские сторонники «нового быта» не старались уничтожить старый совсем, но шли на компромисс сопрягая традиционные элементы с новыми (рис. 3).

Может быть поэтому, в отличие от опыта советских авангардистов, японский опыт можно назвать удачным, хотя его результаты проявились в массовом порядке лишь во второй половине XX в., когда западноевропейская бытовая культура прочно спаялась с японской.

Опыт постройки образцового пригорода в Кунитати

К западу от старого Токио, на поросшем лесом участке примерно в 30 км от центра (станции Токио), и в 23 км по прямой до Син-

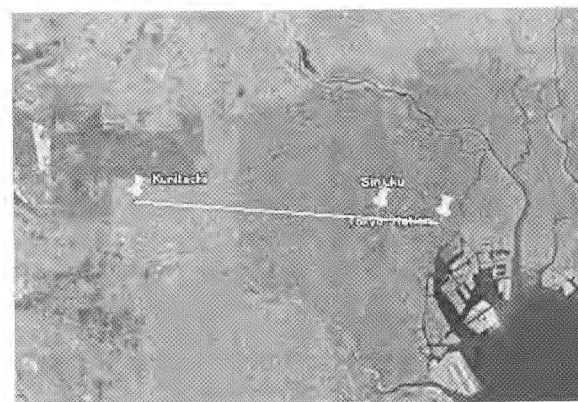


Рис. 4. Расстояние между Кунитати (левая метка), Токио (метка крайняя справа) и Синдзуку (метка на линии). (Google Earth, 2009)

дзюку, ближайшей станции на окружной линии Яманоте, в 1926 г. начал строиться идеальный университетский город Кунитати (рис. 4). В отличие от советских академгородков, основную массу населения которых должны были составлять научные работники, центром Кунитати хотя и стал университет, но остальные земли предназначались на продажу всем желающим. В наши дни это хороший, но не слишком дорогой пригородный район для среднего класса, с довольно высокой плотностью застройки, более свойственной скорее городской ткани,



Рис. 5. Цуцуми Ясудзирō (Ōnishi, 2006)

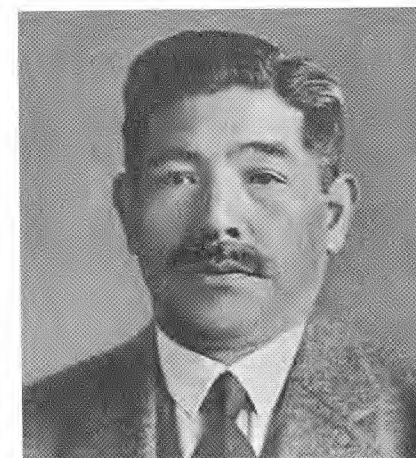


Рис. 6. Сано Дзенсаку (Фото предоставлено Университетом Хитоцубаси)

нежели пригородной. Чтобы добраться от Кунитати до центра Токио на поезде, который является основным видом транспорта в Токио, требуется около часа, что по токийским, да и по меркам любого мегаполиса, является вполне приемлемым временем пути.

В появлении Кунитати как «академического города-сада», как его стали называть, сыграли роль целый ряд факторов, как объективных, так и субъективных, и трудно сказать, какие из них были весомее.

В создании Кунитати сыграли роль две личности: директором «Корпорации Хаконэ Тотти» по развитию земельных участков Цуцуми Ясудзиро (Tsutsumi Yasujirō) (1889–1964) и ректор университета и признанный авторитет в экономической науке Сано Дзэнсаку (1873–1852), который и пригласил Цуцуми участвовать в проекте по переводению кампуса из центра Токио в пригород после землетрясения 1923 г. (рис. 5, 6).

Кому из них принадлежит идея проложить центральный проспект невиданной по тем временам ширины в 45 м, начинающийся от круглой площади и уходящий кажется в бесконечность, пока нет однозначного мнения (рис. 7).

После войны весь проспект был засажен вишнями, и весной теперь представляется цветущим садом. Жители очень гордятся, что смысловым и культурным центром их города является Университет Хитоцубаси (до 1949 Университет коммерции). Однако скоростные поезда по-прежнему не останавливаются на этой станции, пролетая к следующей станции Татикава, где встречаются несколько веток.

Горячее желание застройщика Цуцуми Ясудзиро опробовать новые идеи по созданию идеального пригорода, при этом и заработать дивиденды, сделав ставку на средний класс как основного потребителя на рынке пригородной застройки, совпало с насущной необходимостью перевести университет на новые земли из центра Токио.

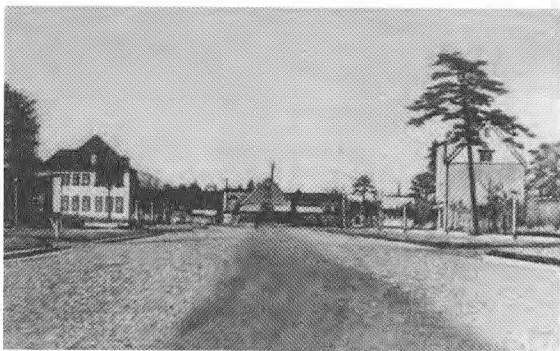


Рис. 7. Центральный проспект Кунитати. Вид в направлении станции. Фото конца 1920-х гг. (Kunitachi Kyōdo Bunkakan)

Для того чтобы понять, как Цуцуми оказался задействован в строительстве Кунитати и получил этот фактически государством одобренный заказ (земли университета выкупались при поддержке государственного займа), необходимо кратко представить историю формирования его связей в политических и экономических кругах Японии.

Учеба в Университете Васэда позволила ему познакомиться близко с лидерами государственной и политической жизни Японии, в частности с такими фигурами, как Гото Синпэй, который оказал большое влияние как на формирование японского градостроения, так и на сложение советско-японских отношений, или барон Окума Сигэнобу (1838–1922), и Нагаи Рютаро (Nagai Ryūtarō) (1881–1944), в то время начинающий профессор в Васэда и молодой политик, ставший старшим товарищем для Цуцуми и оказавший непосредственное влияние на формирование его взглядов. Окончив университет в 1913 г., Цуцуми начинает работать в журнале «Новая Япония» *Shin Nihon* (выходил в 1911–1918), куда пишут многие ведущие экономисты Японии, которые высказывают так же мнение, что надо делать вложения не в акции, а в землю.

Барон Окума представил его также политику-консерватору генералу Кацура Таро (Katsura Tarō), трижды занимавшему пост премьер-министра Японии, и основателю партии Rikken Dōshikai (Constitutional Association of Friends). Кацура в свою очередь познакомил Цуцуми с Готō Симпэй, который уже занимался непосредственно градостроительными вопросами на Тайване и в Маньчжурии и русско-японскими отношениями. Через Кацура и Готō, Цуцуми смог познакомиться с Фудзита Кэнъити (1873–1946), одним из руководителей крупной международной торговой компании Suzuki Shōten (позднее Nisshō Iwai), впоследствии занимавшим пост министра коммерции и индустрии Японии²⁴. Фудзита Кэнъити также согласился принять приглашение Цуцуми и поддержать его начинание по застройке пригородов, заняв пост президента компании «Хаконэ Тотти», что сразу же придало ей веса в глазах деловой общественности. По всей видимости именно через него Цуцуми познакомился с Сано Дзэнсаку, ректором Университета Хитоцубаси и ведущим экономистом того времени (Сано Дзэнсаку и Фудзита Кэнъити были выпускниками экономического отделения Университета Мэйдзи), что и привело к появлению Кунитати.

Кроме того, к 1923 г. Цуцуми уже составил себе репутацию как удачный девелопер и предприниматель именно в сфере пригородной застройки. Начало его деятельности как застройщика приходится на 1917 г., когда Цуцуми приобрел свой первый участок под застройку — 650 акров (2,6 км²) земли в горах к северу от Токио в местечке Каруидзава²⁵. Этот район благодаря своему горному воздуху и горячим источникам уже пользовался популярностью среди японской аристократии, там строили виллы, в том числе и члены император-



Рис. 8. Мэдзиро бунка-мура. Конец 1920-х гг. (Shinjuku Rekishi hakubutsukan)
「新宿歴史博物館 常設展示解説シート」

ской семьи. Цуцуми же купил землю, расположенную ниже дорогих вилл, и начал продавать участки под застройку для людей с более скромными доходами.

Однако ноу-хау Цуцуми состоит не в покупке земли под дачные участки для последующей их продажи, но в новом подходе к развитию этих участков. Он не только предлагал участки к продаже, но его компания обеспечивала всю инфраструктуру, т. е. проводила электричество, газ, телефон, обеспечивала водоснабжение, транспорт и продовольствие: строила и открывала магазины, водопроводы и дороги. Именно этот комплексный подход к развитию застраиваемой земли и стал причиной первого успеха компании Цуцуми, с марта 1920 г. оформленной как Nakone Land Company, Ltd (Nakone Tochi kabushiki gaisha). Тот же подход он использует и в своих последующих девелоперских проектах уже в ближних пригородах Токио, вначале в Мэдзи бунка-мура, а потом и в застройке так называемых «академических городов», а фактически жилого района вокруг университетского кампуса в Оидзуми (1924, ноябрь), Кодайра (в марте 1925) и Кунитати, лежащих к Западу от Токио.

В Мэдзиро (сейчас это фактически центр, и одна из станции на окружной линии Яманоте, недалеко от Синдзюку) был разбит участок в духе жилищных выставок, с готовыми образцами домов. Развитие участков и застройка их домами только в западноевропейском стиле, которые предлагались вместе с землей, пережила настоящий бум после землетрясения (рис. 8).

Помимо жилой застройки компания собиралась строить клуб для собраний, корты и другие публичные здания, все внимание было отдано потом исключительно жилой застройке, когда после землетрясения Канто происходит строительный бум²⁶. Однако около 1925 г. начался спад в частном строительстве, а также начал ощущаться всемирный экономический кризис, и «белые воротнички», на которых

рассчитывал Цуцуми, не спешили покупать новые участки и строить собственные дома. Однако он был полон энтузиазма построить идеальный город, и 28 декабря 1925 г. перенес центральный офис компании в Кунитати.

К моменту начала строительства эти земли (351 га) были абсолютным загородом, тут были только деревни, поля и леса. Начиная с 1910-х гг. в долину Мусасино в поисках чистой природы и тишины начинает приезжать на лето аристократия, а также бюрократическая и деловая элита. Так постепенно начинают застраиваться участки вдоль железнодорожной линии Тюо, идущей от Синдзюку на запад. Земли вдоль линии Shūō стали считаться дачным районом для богатых людей. В 1913 г. электричество было проведено до станции Кокубундзи. Поезд шел от Синдзюку до Кокубундзи, и дальше до Татикава. Между ними станций не было. Сюда было решено перевести Университет Хитоцубаси (рис. 9, 10).

Решение о переводе самого известного университета Японии в области социологии, менеджмента и экономики — Токийского университета коммерции Tōkyō Syōka Daigaku (после 1949 г. Университета Хитоцубаси) в новый кампус было принято еще до землетрясения, в связи с подъемом его статуса от колледжа до университета, и тем, что по новому градостроительному законодательству (зонирование было проведено в 1919 г.) университет оказался в развлекательной зоне по соседству с кинотеатром²⁷. Кроме того, это отвечало также общей политике 1920–1930-х гг. по переводу университетских кампусов из старого центра в ближний и/или дальний пригород. Первое решение о переводе на запад, в Нэрима, было принято в мае 1923 г. Когда первого сентября 1923 г. все здания старого кампуса за исклю-

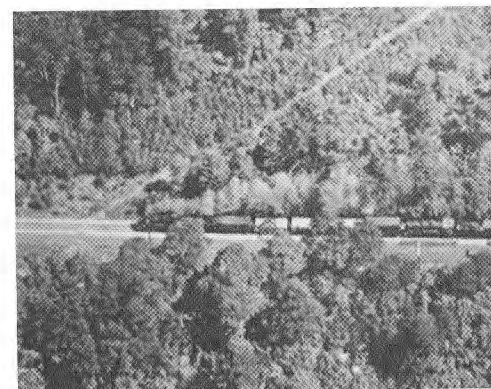


Рис. 9. Участок леса вокруг железнодорожной линии Chūō, принадлежащий деревне Яхо (Kunitachi Kyōdo Bunkakan)

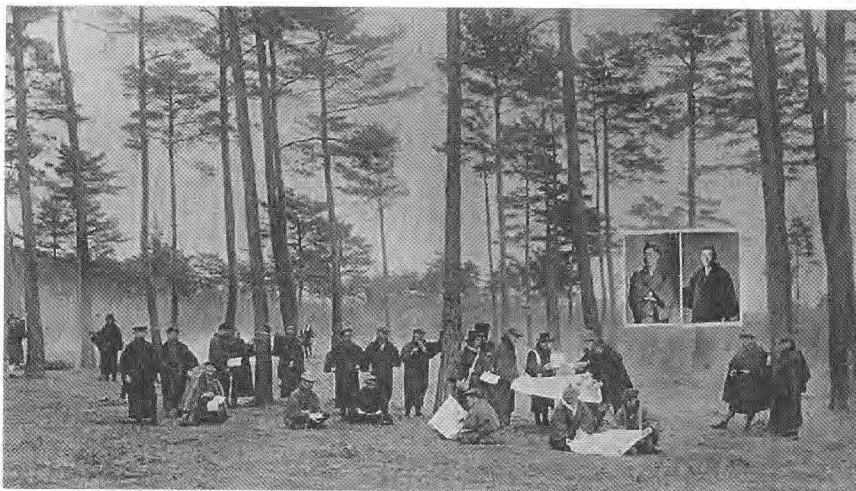


Рис. 10. Обмеры участка перед планировкой Кунитати сотрудниками компании Хаконэ и членами правления деревни Яхо. 1924–1925 гг. (Kunitachi Kyōdo Bunkakan)

чением библиотеки были разрушены, переезд был отложен, и начался новый поиск земель²⁸.

Необходимо было найти большую незастроенную территорию, которая бы удовлетворяла требованиям зонирования. Цуцуми предложил земли в 30 км от Токио между станциями Кокубун-дзи и Татикава. Переговоры с жителями деревни Яхо, которым принадлежал лес к северу от деревни, о покупке земли начались в августе 1924 г., т. е. до окончательной разработки плана, но после заключения первого контракта. Переговоры продвигались довольно трудно, поскольку смешанный лес был основным источником дров и пропитания, а также памятью предков²⁹. Только к марту 1925 г. договорились о цене на участок размером в 350 га (см. Приложение). Цуцуми предложил цену по 30 йен за 1 цубо (в среднем по 1 йене за квадратный метр). По тем временам это была очень приличная цена, весь участок в 300 цубо был оценен в 1000 йен. Для того времени очень приличная цена, так как средняя цена за ренту такого же участка составила бы 100–200 йен в год³⁰. Компания сразу же выплачивала только часть цены, а остальную сумму после окончательной распродажи участков под застройку. Такая политика облегчала приобретение земли, но с ухудшением экономической ситуации привела к постоянному конфликту с прежними владельцами.

В окончательном документе, подписанном 9 сентября 1924 г. Цуцуми Ясудзиро и Сано Дзэнсаку, уже сформулированы все основные

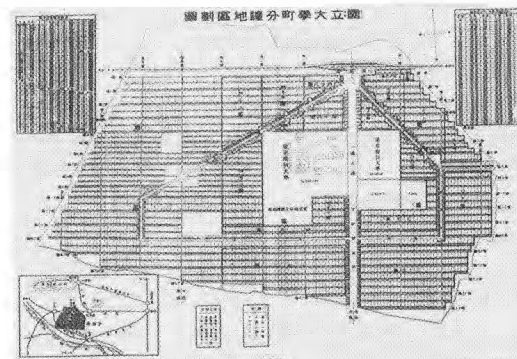


Рис. 11. План Кунитати, 1926 г. (Kunitachi Kyōdo Bunkakan)

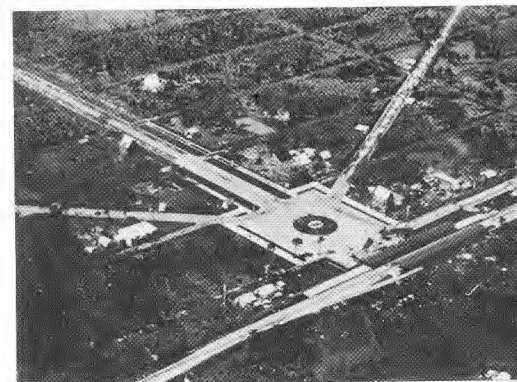


Рис. 12. Вид на станцию Кунитати, центральную площадь. 1926 г. (Kunitachi Kyōdo Bunkakan)

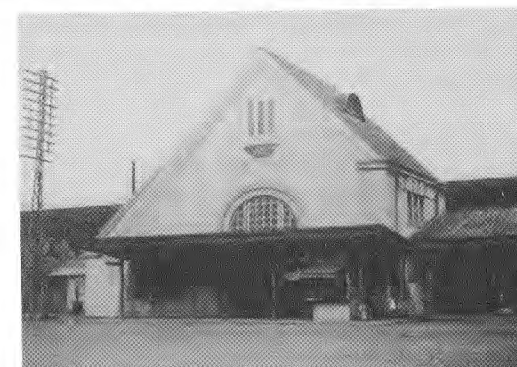


Рис. 13. Здание станции Кунитати. 1926 г. (Kunitachi Kyōdo Bunkakan)

принципы планировки и застройки Кунитати как идеального современного города по следующим пунктам:

- 1) строительство станции;
- 2) разбивка площади перед станцией;
- 3) от площади начинается прямая дорога, проходящая с севера на юг;
- 4) по обеим сторонам дороги два кампуса университета;
- 5) ширина дороги 45 м;
- 6) разбивка улиц проводится под прямым углом друг к другу;
- 7) строительство водопровода и канализации;
- 8) электрификация.

Описанная в документе композиция в точности соответствует первоначальному плану 1925 г., представлявшему собой чрезвычайно простую схему с широким проспектом посередине с двумя большими участками для кампуса университета к востоку и западу от дороги. В 1926 и 1927 гг. план получает уже детальную проработку.

На плане 1926 г., разработанном в компании «Хаконе Тоти» в соответствии с «Планом по продаже и застройки земли в регионе» (Hakone Tochi Baishū Yotei Zenchūki), центральный проспект был продолжен через весь участок застройки, но уже дополнен двумя боковыми улицами, образуя, таким образом, трехлучевую схему (рис. 11).

Первый этап строительства разбивался на три ступени: прокладка дорог, строительство станции и разбивка площади перед ней (рис. 12).

Станция, здание которой было спроектировано в Компании «Хаконе тоти» по западноевропейским образцам, была введена в действие в 1926 г.³¹ (рис. 13). Здание станции было выстроено с учетом всей градостроительной композиции, так чтобы самый идеальный вид на перспективу проспекта и площади открывался из окон вестибюля станции каждому приехавшему в Кунитати³². Можно сказать, что в градостроительной концепции Кунитати транспортная система являлась скелетом, а станция и проспект ее центральными элементами, тогда университет становился сердцем и идеологическим смыслом этой композиции.

Источники градостроительной композиции Кунитати

В основе разработки концепции «Академического города Кунитати», впрочем, как и других подобных проектов для пригородов Токио 1920–1930-х гг., лежат две ключевые составляющие — транспорт и цивилизация, которую олицетворяли собой университеты. Транспорт и цивилизованность становились неперенными составляющими «современности» или модерности.

Если мы рассмотрим основные составляющие плана Кунитати, то увидим, что акцент сделан на транспорте:

- транспортная доступность — железнодорожная станция строится прежде всего;
- дороги занимают 25 % от общей площади всей территории, что является уникальным случаем по тем временам;
- планируется разделение пешеходного и транспортного потока на центральном проспекте.

Кроме того, другими отличительными чертами плана стали

- трехлучевая схема улиц;
- регулярная планировка на основе сетки основных осей;
- большая доля публичного пространства: привокзальная площадь с парком, а так же здания для публичного досуга — зал для собраний, концертный зал, площадка для игр и т. д.

Город должен был быть застроен частными домами под красными крышами в западноевропейском стиле, утопать в зелени, как на рекламном плакате, изданном в 1926 г., где он более всего напоминает некий архетипичный «западноевропейский» пригород.

Три улицы — Фудзи-ми (на западе, откуда открывался вид на гору Фудзи), Дайгаку («университетская») в центре, и Асахи («утреннего солнца», соответственно на востоке) накладывались на прямоугольную решетку участков, что отличает этот план от одновременных ему городов-садов, где преобладают полукруглые или S-образные линии улиц, и участки были неправильной формы (рис. 14). Но делает его очень похожим на планы новых городов, разрабатываемых инженерами компании «Мантэцу» для Маньчжурии в 1930-е гг., где широко применялась такая же трехлучевая схема центральных проспектов в сочетании с прямоугольной сеткой кварталов (рис. 15).

Идеи строительства города-сада и реорганизации жилища в стиле бунка-хаус (культурный дом) были обращены непосредственно к потребителю и активно популяризовались на страницах журналов для домохозяек и через строительные выставки. Цуцуми, чья компания являлась крупнейшим девелопером в 1920-е гг., ориентированным на средний и высший средний класс, безусловно, стал одним из ведущих пропагандистов нового стиля жизни.

С другой стороны, Цуцуми Ясудзиро был хорошо знаком с Гото Синпэем, который оказывал ему моральную поддержку и поощрял многие его начинания, от изучения русской экономики и русского языка после окончания университета в 1914 г., до первого строительного проекта в Каруидзава. Цуцуми, будучи частным застройщиком и работая не в таком крупном масштабе, как Гото Синпэй, мог попробовать воплотить новые идеи о строительстве города нового быта в более скромном масштабе на примере пригородного жилого района.

Идеологическим центром Кунитати стал университет, дополненный еще несколькими учебными заведениями — музыкальным женским колледжем и школами. Здание университета было спроектировано известным японским архитектором и историком архитектуры Ито

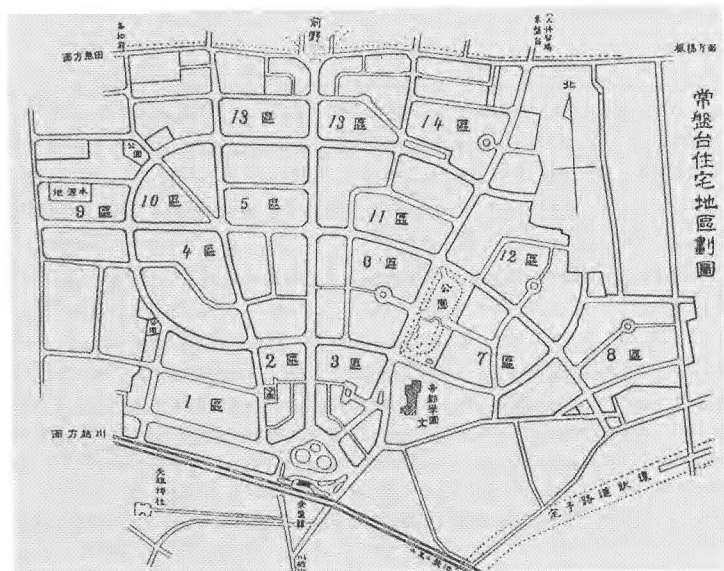


Рис. 14. Город-сад Токивадай. План ок. 1927 г.
([Электронный ресурс] www.tokyo-kurenaidan.com)

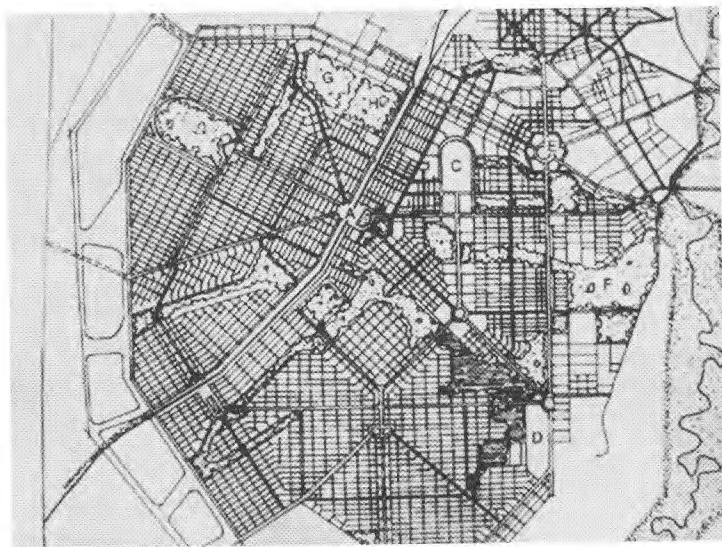


Рис. 15. План для новой столицы Маньжоу-го
г. Синьцзин (г. Чанчунь). 1937 г.

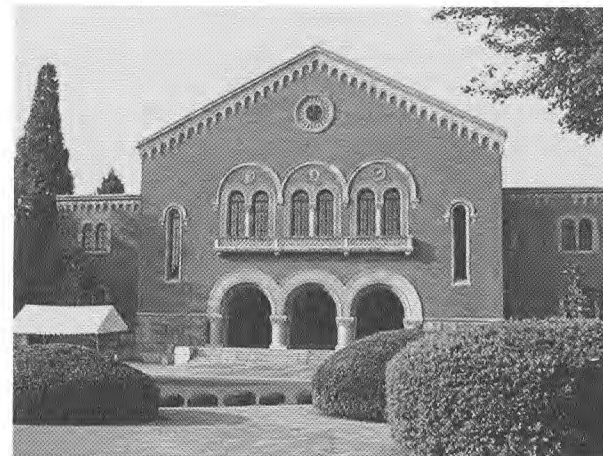


Рис. 16. Центральная аудитория
университета Хитоцубаси, 1927 г. Арх. Ито Тюта



Рис. 17. Здание университета в Гёттингене

Тюта (Itō Chūta) (1867–1954) в нео-романском стиле, возможно, не без влияния образа университета в Гёттингене, пример которого, как говорят, вдохновил Цуцуми.

Известно, что Цуцуми мечтал построить в пригороде Токио японский Оксфорд или Гёттинген — университетский город в окружении добропорядочной застройки для среднего класса³³. В декабре 1923 г. Цуцуми отправил своего родственника Накадзима Нобору (был мужем младшей сестры Цуцуми), которого он также сделал исполни-

тельным директором компании «Хаконе тотти», в Европу для изучения опыта строительства и планировки университетских городов. Будучи выпускником Германского отделения Токийского университета иностранных языков, Накадзима владел немецким языком, и посетил Германию. Проведя в Европе почти полтора года, вернулся он в апреле 1925. Роль Накадзима Нобору в разработке детального плана Кунитати не до конца ясна, хотя Мацуи Харуко, ссылаясь на устные источники, говорит о том, что Накадзима Нобору был главным проектировщиком Кунитати³⁴. Такая возможность есть, но только в том, что касается деталей, поскольку основные элементы плана были сформулированы в окончательном контракте, подписанном в сентябре 1924 г., когда Накадзима был в Европе. Тем не менее, возможно, тот факт, что его возвращение в Японию в 1925 г. и начало активной работы над планом совпадают, не является случайным. План 1926 г., который стал фактически окончательным вариантом для Кунитати, был разработан уже при участии Накадзима. Другое дело, что не сохранилось (или пока неизвестны) документы, прямо свидетельствующие о роли Накадзима в разработке плана.

Для нас важно то, что в поисках образца для организации кампуса или университетского городка Цуцуми обратился не к опыту Соединенных Штатов, куда, кстати, ездили японские делегации неоднократно, но к европейскому, как первоисточнику, и в частности к немецкой университетской традиции³⁵.

Таким образом, можно сказать, что в плане Кунитати соединились три основные идеи-инновации, заимствованные извне: идеи камерной пригородной застройки для буржуазии в духе города-сада; идея автономного европейского академического города, выросшего вокруг известного университета и населенного студентами и профессорами; и идея цивилизованного градостроительства для новых столиц и городов, пропагандируемые Гото как для колониального строительства, так и для реконструкции Токио после землетрясения. И что характерно, агентами и распространителями этих градостроительных идей были отнюдь не архитекторы, но люди из деловой и политической элиты Японии 1920–1930-х гг.

Концепция Кунитати, в том виде, в котором она предлагалась потребителю, нашла визуальное выражение в следующих элементах, наполненных новым архитектурно-культурным смыслом, непосредственно ассоциирующимся с идеей модернизации, с идеей отказа от старого и перехода к новому и передовому опыту строительства и жизни, как общественной, так и бытовой. Эти элементы были построены в первую очередь, и не только в силу своего функционально приоритета (как в случае со станцией), но и в силу идеологического (как здание женского музыкального колледжа), все они представлены при публикации последнего варианта разбивки участка на оборотной стороне плана 1927 г. Два ряда фотографий с пояснительным текстом дают

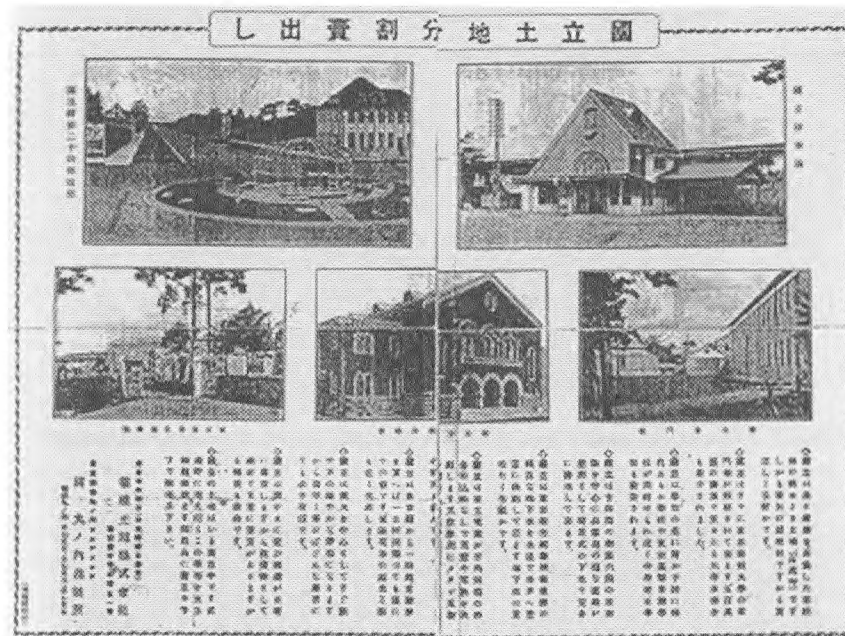


Рис. 18. Обратная сторона плана 1927 г. с текстом и фотографиями построек

полное представление о «внешнем» и «внутреннем» содержании города Кунитати: новая станция и площадь в европейском стиле (вверху) дополнены фотографиями университета и музыкального колледжа (внизу, рис. 18).

По замыслу Цуцуми необычность и культурность нового города должна была чувствоваться сразу же по прибытии на станцию: из окон вестибюля открывалась перспектива проспекта, выходя со станции вы попадали на открытую круглую площадь, украшенную прудом с водоплавающими птицами в центре, из динамиков на здании офиса компании звучала музыка — все должно было создавать праздничную атмосферу и подчеркивать ощущение широкого пространства, отличающего все новые передовые города от старых с их переполненными и узкими улицами (рис. 19).

Однако такова была идеальная ситуация. Развитие города после его первоначального этапа планирования было связано со множеством трудностей. Поезда не останавливались на новой станции, так как было слишком мало пассажиров, телефона не было, водопровод был подведен только к домам служащих и профессоров, а когда шел дождь, широкий проспект превращался в размытую грунтовую дорогу, а то и водный поток вплоть до конца 1960-х гг., пока его не замостили.



Рис. 19. Привокзальная площадь с прудом: хорошо видны здание станции и пруд с навесом для птиц в центре. 1926 г.



Рис. 20. Привокзальная площадь: справа сверху здание компании Хаконэ Тотти. Также хорошо видна застройка первого десятилетия. 1930-е гг.

Мечта и реальность: первое десятилетие

Вокруг университета должна была развиваться изысканная жилая застройка, состоящая из коттеджей в западноевропейском стиле в духе «бунка-хаус», окруженных садами. Для пропаганды нового стиля жизни Цуцуми перевел центральный офис в Кунитати, для которого был построен трехэтажный дом около станции. Поэтому первыми жителями города стали даже не студенты и профессора, а служащие компании.

Цуцуми Ясудзирō был сторонником «нового быта» и строительства домов только в западном стиле. Но если в Каруидзава, что находится к северо-западу от Токио, и которая является не городским пригородом, а элитным дачным курортом, вполне возможно было

осуществлять застройки «американскими коттеджами», то в пригороде, рассчитанном на средний класс, это представляло некоторую трудность прежде всего из-за того, что не так много было покупателей, которые могли себе позволить обратиться к архитектору или заказать дом из Америки или Европы. Понимая, что если он будет продавать только землю под застройку, то его мечта о новом городе, застроенном «культурными домами», не осуществится, Цуцуми пошел на строительство коттеджей и продаж их вместе с землей. Практика, которая оказалась очень успешной в предыдущем его проекте в Мэдзиро. В первое десятилетие кварталы ближайшие к станции заселяются служащими компании, сотрудниками университета и по-прежнему торговцами, продающими товары для нужд университета. Лавки (и одновременно жилища) располагались вдоль центральных улиц на ближайших участках к станции (рис. 20).

Ближайшие к станции первоначально оценивались от 70-80 йен за цубо, дальние по 15 йен, однако распродавались крайне плохо, что привело к трениям с прежними владельцами — крестьянами деревни Яхо, которым не выплачивалась обещанная сумма за землю. Начало продаж участков совпало с первыми признаками спада в экономике, обусловленного мировой депрессией, так что покупателей было немного. Падение цен сопровождалось сильным снижением зарплат, так что перед окончанием войны цены упали до 5 йен за цубо, и все равно Кунитати поражал скорее своей пустынной, чем передовым проектированием. Вот как описывает Кунитати в 1930-е гг. один из жителей города Мацуока Кику: «От станции Кунитати начинается прямая широкая улица, что уходит вдаль. Дорога вся поросла травой, а дома можно пересчитать по пальцам. Прямо перед станцией стоит один дом в западном стиле. Вечером тут совсем темно, только лисы да еноты выбегают из своих нор. Словом это не то место, где девушка может спокойно выйти одна»³⁶.

Вначале построили 20 зданий, в которые переехали преподаватели университета. Ректор Сано поселился в небольшом деревянном двухэтажном доме с южной стороны кампуса. Дом был в европейском стиле. Для преподавателей также были построены дома около кампуса.

«Вначале совсем не было людей, которые захотели бы строиться в Кунитати», — вспоминает один из первых жителей академгородка³⁷. «Компания „Хаконе“ конечно продавала участки, однако поезд на станции не останавливался, магазинов, чтобы обеспечить нормальную жизнь, не было, поэтому довольно продолжительное время было очень много пустых участков. Первые жители очень скоро организовали „Сообщество Кунитати“. В то время, когда я присоединился к нему (начало 1930-х — А. Г.), в него входило 50 человек... однако преобладали служащие корпорации „Хаконе“, а обычных служащих или торговцев совсем не было. Президент компании Цуцуми, который

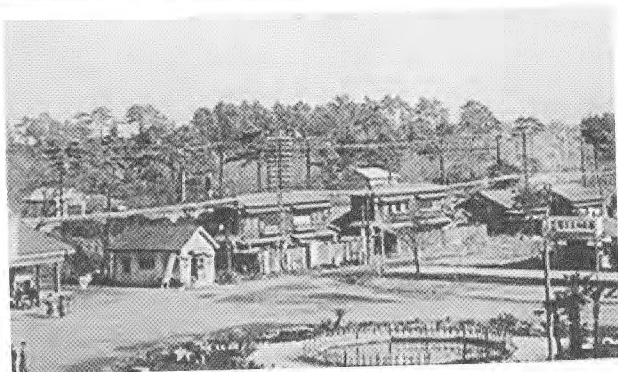


Рис. 21. Вид на привокзальную площадь от центрального проспекта. 1940-е гг.

также жил в Кунитати (примерно до 1935 г.) и руководил развитием Сообщества. Поскольку я, как и Цуцуми, был тоже выпускником Университета Васеда, то мы могли общаться запросто. В доме президента к тому же был зал для тренировок по дзюдо, и с самого утра там могли практиковаться все желающие».

Дома служащих компании и преподавателей, построенные компанией, отвечали представлениям Цуцуми о застройке, но остальное строительство велось уже собственными силами переселенцев, которые предпочитали традиционный тип жилища, как по экономическим соображениям, так и по привычке. За исключением домов в западном стиле, что предлагались к продаже компанией, и построенных по их образцам, остальные жилые дома были в традиционном японском стиле. На фотографии уже 1940-х гг., на которой сфотографирована привокзальная площадь, хорошо видно, что дома, построенные вдоль железнодорожной ветки справа от станции, совсем не относятся к типу «бунка-хаус», но представляют традиционный городской дом среднего достатка (рис. 21).

Кроме того, хотя Япония и вышла довольно скоро из экономического кризиса, но общая милитаризация всей экономики оставляла мало места для улучшения условий жизни простых людей и на строительство нового жилья, в силу чего компания Цуцуми стала испытывать постоянные трудности. И обещанное строительство инфраструктуры растянулось на несколько лет. Приведем снова свидетельство Мацуока: «Так как водопровод был связан с университетом, то он был проведен только в дома работников университета, остальные же пользовались колодцами. Артезианскую воду использовали частично, а когда шел дождь, собирали дождевую воду... Дороги во время дождя размывало. Газ также был проведен только после войны, когда жители организовались в сообщество и подали петицию. Чтобы про-

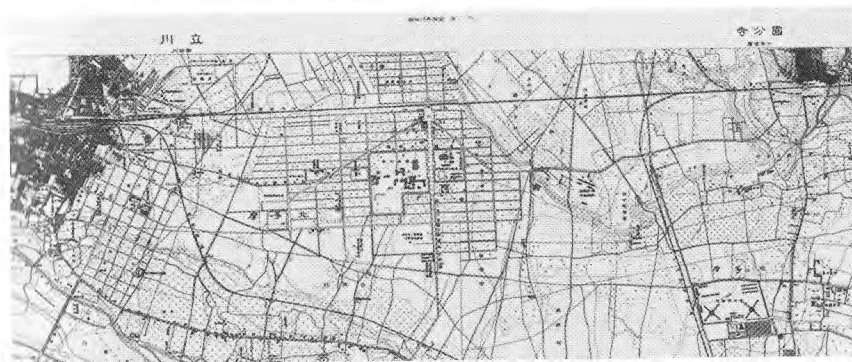


Рис. 22. План участка между станциями Кокубундзи (справа) и Татикава (слева), Кунитати — в центре. 1940-е гг.

вели телефонную линию, необходимо было собрать более 60 заявок, поэтому от одного дома подавались 2–3 заявки».

Можно сказать, что с окончанием Второй мировой войны закончился и первый этап развития Кунитати — чрезвычайно трудный, несмотря продуманный и разработанный план строительства. Лишь с начала 1950-х гг. начинается рост населения Кунитати и помимо преподавателей, торговцев и служащих «Хаконе тотти» сюда переезжают служащие среднего класса, именно те, на кого и рассчитывал первоначально Цуцуми.

От первоначальной довоенной застройки в духе «нового города» сохранилось крайне мало, в основном в силу того, что все дома были деревянными, несмотря на внешнюю европейскую каменность. Тем не менее, на карте 1940-х гг. хорошо просматривается точечная частная застройка в основном вдоль центральных аллей.

Среди сохранившихся построек, помимо зданий самого университета, можно назвать бывшее здание церкви на центральном проспекте (от университета к северу), в котором теперь располагается ресторан, а также несколько частных домов, построенных в конце 1930-х гг., и в экстерьере, и интерьере которых уже соединились традиции западноевропейские и японские (рис. 23, 24).

Изучению своего прошлого жители Кунитати уделяют очень много внимания. Материалы, собранные добровольцами и профессиональными исследователями «Культурного центра земли Кунитати», позволили задокументировать историю района, тем не менее такое ключевое для образа Кунитати здание, как оригинальное здание железнодорожной станции, сейчас снесено в ходе строительных работ (рис. 25).

Поскольку перед началом реконструкции были проведены тщательные обмеры и исследования станции, то, возможно, здание станции или его характерный фасад будут воссозданы в первоначальном



Рис. 23. Здание церкви, 1927 г.



Рис. 24. Интерьер частного дома 1930-х гг. (сейчас ресторан)

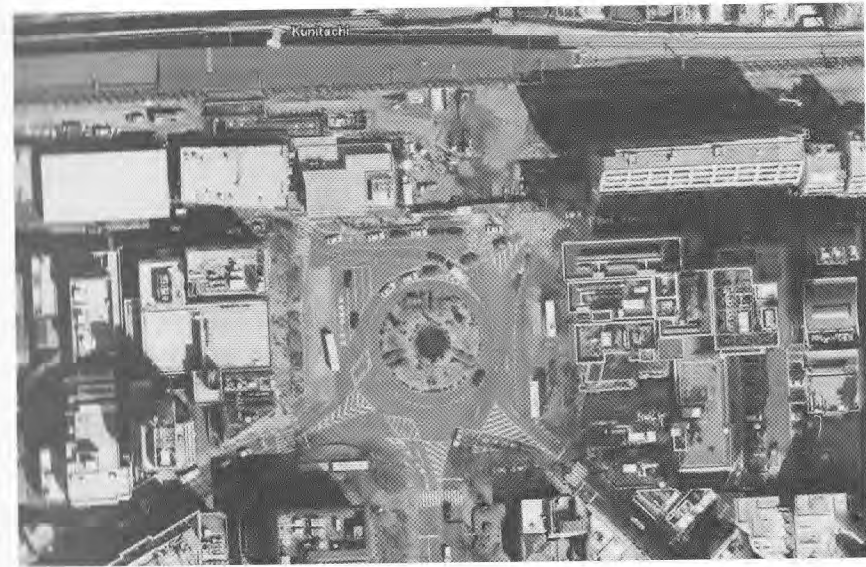


Рис. 25. Пустырь на месте оригинального здания станции Кунитати, 1926 г. (Google Earth, 2009)

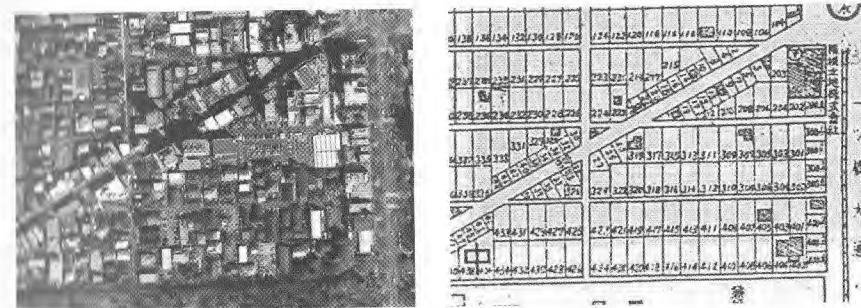


Рис. 26. Современная ткань застройки Кунитати (слева) и план 1927 г. (справа) того же участка

виде³⁸. Жители Кунитати вынесли на обсуждение проект превращения площади из транспортного узла в открытое публичное пространство с воссозданным прудом и парком в центре, чтобы вернуться таким образом к первоначальному замыслу, в котором площадь выступает как центральное публичное пространство для людей, а не только для транспорта.

В конце 1960-х гг. население Кунитати достигло 50 000, обещанных Цуцуми к довоенному периоду. Население продолжает расти

в 1980 г. достигнув 64 000, а в 2000 г. увеличившись до 72 000 человек. Сегодня население Кунитати составляет 72 588 человек, площадь города Кунитати сейчас составляет 8,15 км². Плотность населения также значительно выросла до 9 030 чел./км², что значительно выше, чем средняя плотность по Токио, которая составляет 5 930 чел./км². Если мы сравним первоначальный план деления участка и современную застройку на том же фрагменте участка, мы увидим, насколько более дробной она стала: очень часто вместо одного дома на участке теперь располагается два, а то и три (рис. 26).

Город, распланированный вначале согласно идеальному плану, с течением времени приобрел новые черты, а по сути более старые, и ткань идеального города приблизилась по типу к традиционной застройке японского города — с его небольшими участками и высокой плотностью застройки, что, кстати, пока не характерно для послевоенных пригородов Токио, где еще сохраняется относительно низкая плотность населения по сравнению с центром.

Фактически, замысел Цуцуми о создании нового города вокруг университета воплотился в жизнь, так как по своим характеристикам Кунитати стал именно городским районом с яркой индивидуальностью, благодаря университету и большому числу других образовательных и культурных институтов. И шумный и заполненный толпой его центральный проспект с кафе, книжными магазинами, галереями, совсем не похож на спальный пригород (пусть и высшего класса), в которые превратились город-сад 1920-х Тамагавадай или город-сад 1930-х Токивадай. Да и предшественник Кунитати — «Мэдзиро бунка-мура» уже вошла в городскую ткань города как один из жилых районов без особых отличительных признаков.

Заключение

В данной статье на примере формирования пригородного района Токио — Кунитати-си — мы попробовали проанализировать набор градостроительных идей, циркулирующих в Японии периода 1920–1930-х гг., и показать, кто являлся ключевой фигурой в их инсталляции в городскую ткань.

Анализ планов и документальных свидетельства, касающихся начального периода планирования и застройки Кунитати, позволяет сделать следующие выводы. Во-первых, план Кунитати не является попыткой инсталляции на японскую почву какой-либо одной концепции, но собранием нескольких и искусным их соединением. В плане соединились три линии. Они восходят:

- к идеям города-сада Э. Говарда, интерпретированным как образец для камерной пригородной застройки для буржуазии в духе свободной застройки с низкой плотностью;

- к идеям цивилизованного градостроительства для новых столиц и городов, пропагандируемым Гото, отсылающим как к торжественной столичной планировке, в духе барочного города с его торжественной осевой симметрией, так и к идеям строительства индустриального города, в котором станция и транспортные магистрали становятся ключевыми узлами для формирования плана;
- к представлениям о европейском независимом университетском городе.

Во-вторых, в случае с Кунитати главными инициаторами использования этих идей стали не профессиональные архитекторы, но в первую очередь бюрократы и бизнесмены, связанные с городским управлением или занимающиеся частным жилым строительством. Основным средством распространения идей становились журналы и газеты, апеллирующие к потребителю недвижимости.

Кроме того, анализ хода застройки начального периода и последующего развития города позволяет говорить о том, что сама концепция пригорода, как некой антитезы городу, изначально заимствованная из западной теории, хоть и была известна в предвоенной Японии, но все-таки была достаточно элитарной. Формальным выражением новой концепции «пригородной жизни» стал новый тип жилища — дом, ориентирующийся на западноевропейские образцы устройства быта. Однако широкую апробацию эта идея «пригородной жизни» получила лишь в послевоенный период с введением стандартизированного производства сборного дома по американским образцам, что позволило значительно снизить себестоимость строительства дома в западноевропейском стиле.

Университет стал смысловым узлом всей городской жизни района, что позволило избежать печальной судьбы превращения в престижный, но потерявший ярко выраженную индивидуальность, спальный район, как это случилось, например, с Мэдзи-мура. Оказалось, что первоначально уникальный типа дома («бунка-хаус» в Мэдзи-мура) через некоторое время утрачивает свою новизну и/или замещается другими типами жилья, что нивелирует его первоначальную уникальность. В случае же, когда центральным характеризующим фактором становится вне-жилой объект, как в случае с университетом, он становится тем стержнем, на который можно нанизывать любые стили в жилом строительстве, а идентичность района от этого не тускнеет.

Цуцуми говорил о себе, что он «на двадцать лет опередил свое время», и, действительно, его мечта о новом городе для среднего класса в пригороде Токио фактически в полной мере осуществилась только через двадцать лет, уже после войны в 1960-е гг., когда население Кунитати достигло первоначально планируемых 50 000 человек.

В целом, трансформации Кунитати и развитие района на протяжении более семидесяти лет позволяют сказать, что замысел построить пригород, костяк которого транспортные магистрали, мышцы —

жилой массив, а лицо которого университет, можно назвать очень удачным. Эта схема пока успешно доказывает свою жизнеспособность в качестве модели для развития пригородной застройки, позволяющей использовать это опыт и в современном планировании.

Примечания

- ¹ *Fishman R.* Bourgeois Utopias: Visions of Suburbia // Readings in urban theory / Ed. by Susan Fainstein and Scott Cammbell. 1996, P. 23.
- ² Ibid. P. 24.
- ³ Wikipedia: The Free Encyclopedia. [Электронный ресурс] http://en.wikipedia.org/wiki/List_of_largest_suburbs_by_population.
- ⁴ *Harootunian H.* Overcome by Modernity: History, Culture, and Community in Interwar Japan. Princeton: Princeton University Press, 2000. xix.
- ⁵ Архивные материалы и документы по истории Кунитати собраны сотрудниками краеведческого Центра Kunitachi Kyōdo Bunkakan (Культурный центр земли Кунитати), в Kunitachi-shi kōminkan (Центр жителей Кунитати). Сотрудниками этих центров при участии исследователей из Университета Хитоцубаси выпущено несколько книг по истории Кунитати: Heisan senmon i-inakai «Kunitachi no rekishi» (История Кунитати), Tokyo: Gyōsei, 1995; Kunitachi Kyōdo Bunkakan. «Gakuen toshi Kunitachi: Tanjū no koro» (Учебный город Кунитати: время рождения), 2001, 2nd ed.; Kunitachi-shi shi hennsan i-inakai «Kunitachi-shi shi» (история города Кунитати). Kunitachi: Kunitachi-shi, 1983. и др.
- ⁶ *Fishman R.* Bourgeois Utopias: The Rise and Fall of Suburbia. New York: Basic Books, 1987.
- ⁷ *Yamaguchi H. et al.* Kōgai-juūtaku no keifu: toukyō no den-en yūtopia. [Генеалогия пригородов: город-сад как Токийская утопия]. Tokyo: Kajima Publishing, 1987. 15.
- ⁸ *Yamaguchi H. et al.* Op. cit. P. 7. *Harootunian H.* Op. cit. P. 7.
- ⁹ Tokyo Shomin Katsushi Kenkyū / Ed. by Ogi Shinzō. Tokyo: NHK Publishing, 1979.
- ¹⁰ *Allinson Gary D.* Japanese Cities in the Industrial Era // Journal of Urban History. 1978. Aug. P. 443.
- ¹¹ *Harootunian H.* Overcome by Modernity: History, Culture, and Community in Interwar Japan. Princeton: Princeton University Press, 2000. P. 7.
- ¹² *Allinson Gary D.* Op. cit. P. 443.
- ¹³ В имени сохраняется японское правило написания вначале фамилии, затем имени собственного, что соответствует иероглифическому написанию имени.
- ¹⁴ Более подробно см. *Smith II Henry D.* Tokyo as an Idea: an Exploration of Japanese Urban Thought until 1945 // Journal of Japanese Studies. 1978. Vol. 4. № 1. 45–80.
- ¹⁵ Гото Симпэй, японский политический деятель и администратор. В 1898 г. — глава колониальной гражданской администрации острова Тайвань, в 1906 г. занимал пост председателя Южно-Маньчжурской железной дороги, и член палаты пэров Японии. В 1908–1911 и 1912–1913 гг. министр связи.

В 1916–1918 и 1923–1924 гг. министр внутренних дел. В 1918 г. министр иностранных дел. В 1920–1923 гг. мэр Токио. После принятия решения японским правительством о выводе войск с территории советского Дальнего Востока в 1923 г., возглавлял делегацию на неофициальных переговорах с советскими представителями об урегулировании японо-советских отношений. В 1925 г. — президент японо-советского общества культурных связей. О роли Гото в налаживании дипломатических отношений между СССР и Японией см.: *Молодяков В.* Гото Симпэй и русско-японские отношения. М.: АИРО-XXI, 2006; а так же статью Х. Яцука в данном сборнике.

- ¹⁶ *Smith II Henry D.* Op. cit. P. 61.
- ¹⁷ *J. W. R. Whitehand and C. M. H. Carr.* Twentieth-century suburbs: a morphological approach. London: Routledge, 2001. 42.
- ¹⁸ *Furumori T.* «Den-en Chōfu tanjōki», *Yamaguchi H. et al.* Kōgai-juūtaku no keifu: toukyō no den-en yūtopia. Tokyo: Kajima Publishing, 1987, 192–200.
- ¹⁹ Пожалуй, это один из немногих пригородных районов 1920-х гг., перешедших теперь уже в разряд «внутренних пригородов», где можно и сегодня увидеть участки, на которых с комфортом размещаются большая вила с садом и бассейном, что является комфортной редкостью в плотно застроенном Токио.
- ²⁰ *Yamaguchi H. et al.* Op. cit. P. 30.
- ²¹ О проблеме разработки дизайна нового дома в 1920-е гг. см.: *Uchida Seizō.* Nihon no kindai juūtaku. [Japanese modern house]. Tokyo: Kajima shuppankai, 1992; 'Madori' de tanishimu juūtaku-hon. Tokyo: Kobunshya, 2007. А так же *Sand J.* House and Home in modern Japan: architecture, domestic space and bourgeois culture, 1880–1930. Cambridge, Mass.: Harvard University Asia Center, 2003.
- ²² Может быть, именно поэтому дома в духе Райта с плоскими крышами и общей горизонтальной растянутостью объемов не пользовались большой популярностью в Японии, так как их формы не столь очевидно отличались от традиционных японских объемов, как, скажем, альпийские коттеджи, и следовательно не воспринимались как нечто безусловно новое = западно-европейское. Так же как и одноэтажные американские бунгало с большим трудом прокладывали себе путь на японском рынке, несмотря на экономность строительства. Подробнее см.: *Uchida Seizō,* 1992 и 2007 и *Jordan Sand,* 2003.
- ²³ *Yamaguchi H. et al.* Op. cit. P. 32.
- ²⁴ *Thomas R. H. Havens.* Architects of Affluence. The Tsutsumi Family and the Seibu-Saison Enterprises in the Twentieth-Century Japan. Cambridge (Massachusetts) and London, 1994. 19.
- ²⁵ Если кратко охарактеризовать род деятельности Цудзими Ясудзиро (16 марта 1889 г. — 26 апреля 1964 г.), то он, прежде всего, предприниматель и основатель империи, которая в 1980–1990-е гг. входила в списки богатейших компаний мира. Цудзими родился в крестьянской семье в префектуре Сига в центральной Японии. Его воспитывал дед, который видел в нем продолжателя традиции и семейного дела. Только после смерти деда в 1907 г. Цудзими смог продать землю, получив в 1909 г. за нее 5000 йен (большие деньги для того времени), на которые он смог переехать в Токио, где поступил в новый частный университет Васэда, который считался уже

в то время ведущим по подготовке политических кадров. Цуцуми поступил на факультет коммерции. Однако, несмотря на то что Цуцуми надо было зарабатывать на жизнь и поддерживать семью (первый раз он женился в 1909), а денег от продажи земли хватало только на оплату обучения), Цуцуми видел себя скорее политиком, чем бизнесменом, и стремился к реализации своей политической карьеры всю жизнь. Вначале он хотел стать губернатором префектуры Сига, но потом под влиянием своего старшего товарища Нагаи Рютаро (ведущего политика 1920–1930-х гг.) решил направить свои силы в сторону нижней палаты парламента. Бизнес для него был скорее средством заработать на учебу и политическую карьеру. Хотя, как показало будущее, его роль в экономической жизни Японии была намного значительнее, чем для ее политики. Девелоперская деятельность Цуцуми в первой половине XX в. (по данным Компании Сэйбу: Seibu group History, <http://www.k2.dion.ne.jp/~hkg/index.html>):

- 1917 Каруидзава, Нагано,
- 1920-е начало проекта в «Мэдзиро Бунка мура», Токио,
- 1924 Медзиро 3 — ближайший пригород,
- 1925 Медзиро 4 — ближайший пригород,
- 1928 Готэнба, дачи,
- 1929 Дōзан, Хаконэ — дачи,
- 1931 Минами-Каруидзава — дачи,
- 1924 Оидзуми Кампус — дальний пригород,
- 1924 Кодайра Кампус — дальний пригород,
- 1925 Кунитати Кампус — дальний пригород.

²⁶ Yamaguchi H. et al. Op. cit. P. 158.

²⁷ По японскому градостроительному законодательству, принятому 1919 г., застройка делилась на зоны: индустриальную, жилую, торгово-развлекательную и ту, где ничего нет.

²⁸ Об истории переезда и проблеме планирования кампуса университета см. исследования Kikata Junne. «Study on a planning method of the college town» (Summaries of technical papers of Annual Meeting Architectural Institute of Japan. F-1, Urban planning, building economics and housing problems, 1999. 529–530); «Campus development project of the Tokyo University of commerce after the Kanto Earthquake in the „Kunitachi Daigaku machi“: Process of land exchanging and position of the campus in urban design» (Journal of architecture, planning and environmental engineering. 2003. 12. 185–191).

²⁹ Хроника переговоров с жителями деревни Яхо приобретения участка земли для строительства Кунитати:

- 16 сентября 1923 г. — после землетрясения было собрано экстренное заседание учебного состава, темой которого стало восстановление университета и был поднят вопрос о переезде.
- 4 января 1924 г. — на заседании сессии японского парламента, на которой обсуждался бюджет на восстановительные работы и переезд, были представлены результаты первого исследования местности.
- 7 февраля 1924 г. — на закрытии сессии парламента было решено «быть Коммерческому университету в Хаконэ». И постановили,

что Корпорация «Хаконе» осуществляет управление строительством, а покупка производится на облигации государственного займа. Площадь нового кампуса должна быть 75 000 цубо (247 933 м²). В то время как площадь кампуса на Канда составляла всего лишь 10 000 цубо (33 057 м²). Корпорация «Хаконе» из закупленных 100 000 цубо (3 305 785,12 м²) должна была предоставить 75 000 цубо (247 933,884 м²) Коммерческому университету для переезда. Между тем в контракте не был определен бюджет, но только сам факт переезда университета.

- 7 февраля 1924 г., т. е. в тот же день было также заключено соглашение «Меморандум по контракту об уступке земель», по которому Корпорация обещала к концу 1925 г. начать продажу земли под строительство жилья для профессоров университета по дешевой цене.
- 2 сентября 1925 г. — соглашение получает одобрение обоих министерств — образования и финансов.
- 9 сентября 1925 г. — университет и корпорация «Хаконе» соединили «Контракт об обмене землей» и «Меморандум». На разработку плана и поиск земли потребовалось ровно два года с сентября 1923 по сентябрь 1925 г.

³⁰ См. Kunitachi no rekishi. Tokyo: Gyōsei, 1995. 160–161; Thomas R. H. Havens. Architects of Affluence. The Tsutsumi Family and the Seibu-Saison Enterprises in the Twentieth-Century Japan. Cambridge (Massachusetts) and London, 1994. 29.

³¹ Miura Takuya, Saito Chieko. «Kunitachi daigaku machi» no keikaku ni tsuite [О плане «Кунитати-дайгакумати»] // Material of the City Planning Institute of Japan. 2001. Vol. 36. 139–144.

³² Ibid.

³³ Matsui Haruko. Kunitachi no daigaku-machi // Yamaguchi H. et al. Kōgai-jūtakuchi no keifu: toukyō no den-en yūtopia. Tokyo: Kajima Publishing, 1987. 222.

³⁴ Ibid. P. 227.

³⁵ Надо заметить, что Германское градостроительное законодательство (закон об основании Большого Берлина, 1920) тщательно изучалось при составлении японского градостроительного свода, а инновации архитекторов Баухауса изучались при разработке стандартного социального жилья.

³⁶ Kunitachi-machi-hō. 1956. Jan. 1. № 23. P. 5.

³⁷ Цит по: Matsui Haruko. Op. cit. P. 234.

³⁸ Исследования проводил Miura Takuya.