

Деловой климат в промышленности в мае 2012 г. –
М.: НИУ ВШЭ, 2012. – 21 с.

Центр конъюнктурных исследований Института статистических исследований и экономики знаний НИУ ВШЭ представляет информационно-аналитический материал по результатам конъюнктурных обследований деловой активности промышленных предприятий. Материал подготовлен в рамках Программы фундаментальных исследований НИУ ВШЭ на основе конъюнктурных опросов руководителей промышленных организаций, проводимых Федеральной службой государственной статистики в режиме ежемесячного мониторинга.

Конъюнктурные обследования направлены на оперативное получение от предпринимателей в дополнение к официальным статистическим данным краткосрочных качественных оценок состояния бизнеса и основных тенденций его динамики, особенностей функционирования хозяйствующих субъектов, их намерений, сложившегося делового климата, а также важнейших факторов, лимитирующих производственную деятельность.

Программа обследований сопоставима с международными стандартами и подходами, принятыми в странах ОЭСР, и базируется на Гармонизированной Европейской Системе обследований деловых тенденций.

Структура выборочной совокупности промышленных предприятий идентична структуре генеральной статистической совокупности. При этом объем выборки достаточен для получения необходимой точности выборочных оценок показателей на всех уровнях разработки статистических данных по каждому разделу ОКВЭД или по виду деятельности, относящемуся к соответствующему разделу:

- добыча полезных ископаемых (раздел С);
- обрабатывающие производства (раздел D);
- производство и распределение электроэнергии, газа и воды (раздел E).

Указанные выборки рассчитаны Федеральной службой государственной статистики.

Институт статистических исследований и экономики знаний

Адрес: 101000, Москва, ул. Мясницкая, д. 20
Телефон: (495) 621–28–73, факс: (495) 625–03–67
E-mail: issek@hse.ru
<http://issek.hse.ru>

Центр конъюнктурных исследований Института статистических исследований и экономики знаний Национального исследовательского университета ВШЭ представляет аналитический материал о состоянии делового климата в промышленности в мае 2012 г. и ожиданиях предпринимателей на ближайшие 3–4 месяца.

В докладе использованы результаты очередного ежемесячного опроса руководителей более 4.3 тыс. крупных и средних промышленных предприятий различных видов экономической деятельности, проведенного Федеральной службой государственной статистики.

Обобщенная оценка промышленной конъюнктуры¹

Результаты опроса руководителей российских промышленных предприятий выявили незначительное снижение деловой активности отрасли по сравнению с апрелем текущего года. Однако глобальные выводы в связи со сложившейся ситуацией делать преждевременно, так как в мае традиционно наблюдается снижение объемов производства из-за влияния праздничной составляющей.

Вместе с тем, результаты мая текущего года по отдельным показателям, характеризующим состояние делового климата на российских промышленных предприятиях, выглядят несколько лучше, чем соответствующие данные, полученные в мае прошлого года.

В анализируемом периоде, без устранения негативного календарного фактора, в большей степени проявились отрицательные моменты в деятельности отрасли. В частности, в мае было выявлено лишь 20% предприятий, у которых увеличился объем производства, и 16% респондентов сообщили об улучшении внутреннего спроса на «свою» продукцию по сравнению с предыдущим месяцем. Более низкие значения данных показателей отмечались только в период кризиса (конец 2008 г. – первая половина 2009 г.).

Продолжилось, хотя и с меньшей интенсивностью, чем в апреле, сжатие источников самофинансирования. В анализируемом месяце доля предприятий, у которых сократились собственные финансовые средства (16%), превышала долю тех, где наблюдался рост (13%). В ситуации с прибылью также отмечено преобладание негативных оценок (22 и 18% соответственно).

Таблица 1

Динамика оценок изменения показателей деятельности промышленных предприятий Балансы, %²

	2011	2012				
	май	январь	февраль	март	апрель	май
Спрос на продукцию	-1	3	3	4	2	1
Выпуск основного вида продукции в натуральном выражении	1	4	5	6	5	4
Запасы готовой продукции	0	-1	-1	-1	-1	0
Численность занятых	-3	1	1	-2	-1	-2
Обеспеченность собственными финансовыми средствами	-6	-1	-3	-2	-4	-3
Прибыль	-11	-2	-3	-3	-5	-4

¹ Проведена сезонная корректировка временных рядов показателей деятельности промышленных организаций.

² Баланс – разность долей респондентов, отметивших «увеличение» и «уменьшение» показателя по сравнению с предыдущим месяцем, или разность долей респондентов, отметивших уровень показателя как «выше нормального» и «ниже нормального» в отчетном месяце; в процентах.

	2011	2012				
	май	январь	февраль	март	апрель	май
Цены на реализуемую продукцию	12	7	7	7	8	8
Цены на сырье и материалы	33	26	24	24	25	24

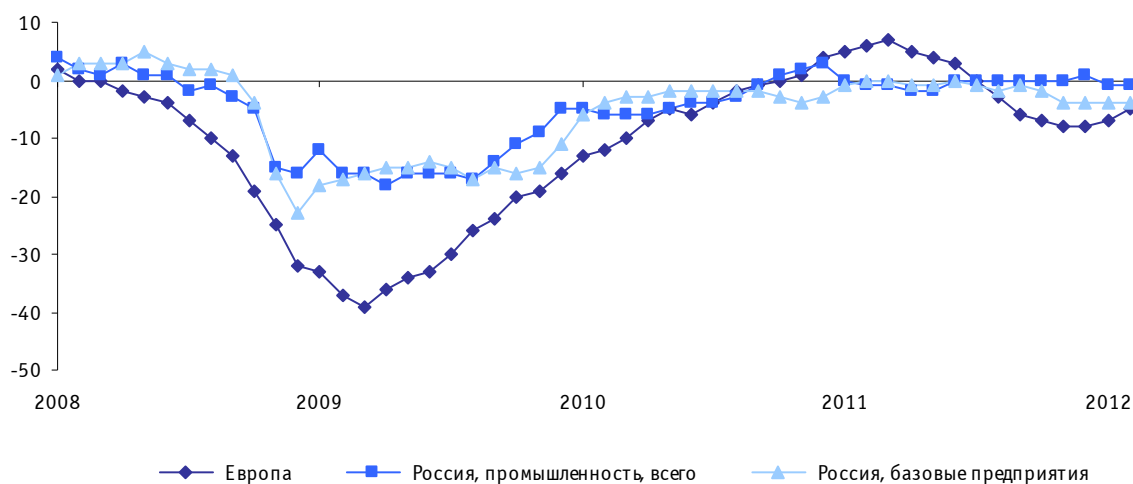
К наиболее серьезным негативным моментам, выявленным текущим опросом, можно отнести снижение оптимизма в производственных и спросовых настроениях респондентов на ближайшие 3–4 месяца. К сожалению, апрельские позитивные прогнозы производственного оживления в промышленности к концу лета текущего года пока не подтверждаются майскими ожиданиями. При этом снижение оптимизма, относительно ближайших перспектив деятельности своих структур, наблюдалось также у руководителей крупных системообразующих промышленных предприятий, на базе которых формируется основной тренд экономического роста отрасли в целом.

К благоприятным итогам анализируемого периода можно отнести сохранение слабого давления на деловую активность отрасли со стороны инфляционной составляющей. Причем отсутствие серьезных изменений характерно как для цен на отгруженную продукцию, так и для цен на потребляемые материальные ресурсы.

Стабильным сохранялось значение среднего уровня загрузки производственных мощностей в целом по промышленности (63%).

Прогнозные оценки предпринимателями большинства основных показателей производственной деятельности промышленных предприятий на ближайшие 3–4 месяца в мае были менее оптимистичны, чем в апреле. В результате величина основного результирующего композитного индикатора исследования – сезонно откорректированного **индекса предпринимательской уверенности**³ – вышла из нейтральной зоны, уменьшившись на 1 п. п., и составила –1%.

Рис. 1. Динамика индекса предпринимательской уверенности



Источники: по России – Центр конъюнктурных исследований Института статистических исследований и экономики знаний НИУ ВШЭ, по Европе – Economic and Financial Affairs, European Commission.

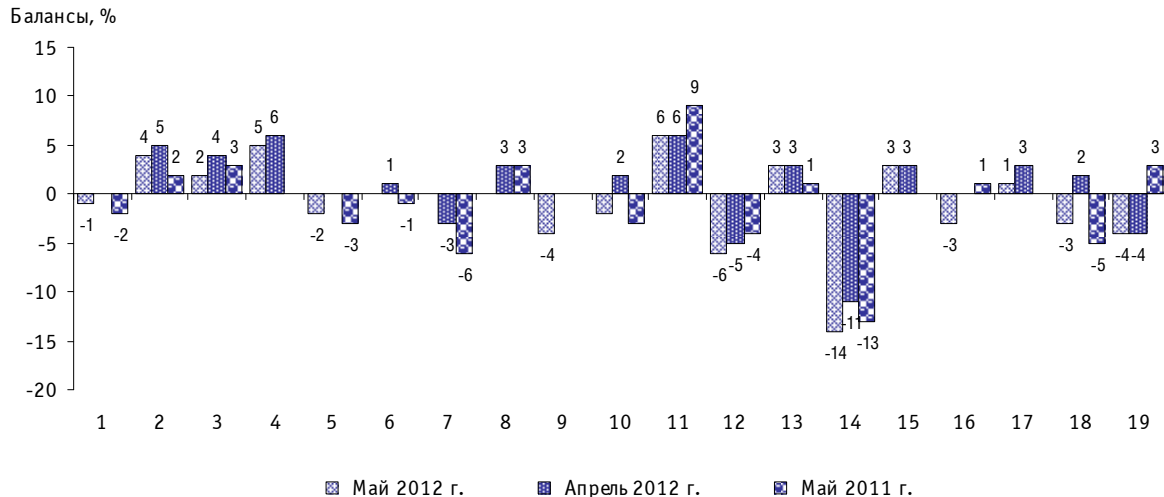
Наибольшее значение индекса предпринимательской уверенности в анализируемом периоде выявлено в добывающих отраслях (+4%). В организациях обрабатывающих производств индекс по сравнению с предыдущим периодом уменьшился на 2 п. п. (–2%). На пред-

³ Индекс предпринимательской уверенности в промышленности рассчитывается как среднее арифметическое значение балансов по фактически сложившимся уровням спроса и запасам готовой продукции (с обратным знаком) и ожидаемой тенденции выпуска продукции; в процентах.

приятия, производящих и распределяющих электроэнергию, газ и воду значение индекса было еще ниже (-4%).

Максимальная величина индекса предпринимательской уверенности в мае зафиксирована в организациях, выпускающих кокс и нефтепродукты, добывающих полезные ископаемые, кроме топливно-энергетических, а наименьшая – на предприятиях химического производства и изготавливающих прочие неметаллические минеральные продукты.

Рис. 2. Оценка индекса предпринимательской уверенности, по видам деятельности



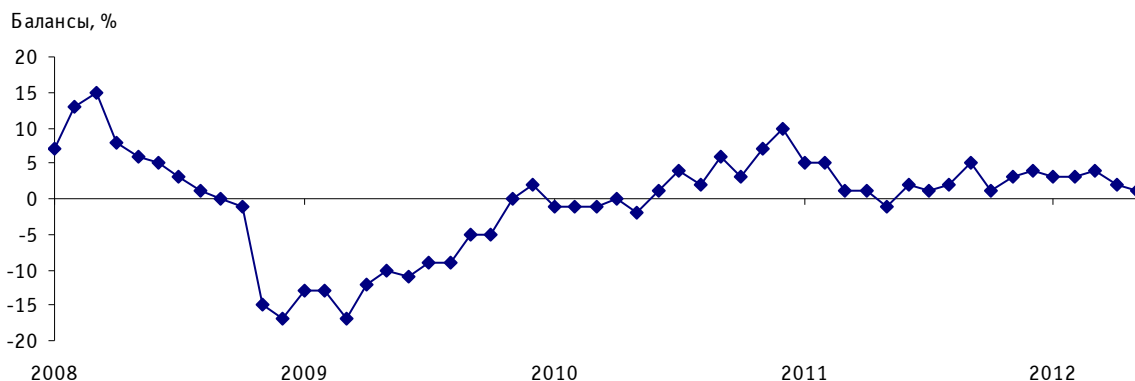
- 1 – Промышленность, всего
- 2 – Добыча полезных ископаемых
- 3 – Добыча топливно-энергетических полезных ископаемых
- 4 – Добыча полезных ископаемых, кроме топливно-энергетических
- 5 – Обрабатывающие производства
- 6 – Производство пищевых продуктов
- 7 – Текстильное и швейное производство
- 8 – Производство кожи, обуви и изделий из кожи
- 9 – Обработка древесины
- 10 – Целлюлозно-бумажное производство
- 11 – Производство кокса и нефтепродуктов
- 12 – Химическое производство
- 13 – Производство резиновых и пластмассовых изделий
- 14 – Производство прочих неметаллических минеральных продуктов
- 15 – Metallургическое производство
- 16 – Производство машин и оборудования
- 17 – Производство электрооборудования
- 18 – Производство транспортных средств и оборудования
- 19 – Производство и распределение электроэнергии, газа и воды

Исходя из мнений респондентов, среди промышленных предприятий различных видов деятельности несколько лучшая ситуация в мае по сравнению с апрелем складывалась на предприятиях добывающих производств.

Производственная деятельность

Производственная ситуация в промышленных организациях, по оценкам руководителей, в мае 2012 г. характеризовалась замедлением положительной динамики внутреннего **спроса** на промышленную продукцию. Так, баланс оценки изменения показателя уменьшился за месяц на 1 п. п. и составил +1%, что явилось минимальным значением показателя за последние семь месяцев.

Рис. 3. Динамика оценки изменения спроса на продукцию промышленных организаций



В анализируемом периоде наибольшая интенсивность роста спроса наблюдалась на предприятиях, добывающих полезные ископаемые, кроме топливно-энергетических, выпускающих транспортные средства и оборудование. Заметное снижение спроса на продукцию отмечалось в сфере производства прочих неметаллических минеральных продуктов, кожи, обуви и изделий из кожи.

Удельный вес промышленных предприятий, имеющих «нормальный»⁴ уровень портфеля заказов, составил чуть более 70%. При этом каждый четвертый предприниматель характеризовал спрос на уровне «ниже нормального».

В годовом интервале замедлилось отрицательное влияние на производственную деятельность **недостаточного спроса на продукцию предприятия внутри страны** (с 47 в мае 2011 г. до 45% в мае 2012 г.). Причем данный фактор оказывал наибольшее негативное влияние на работу предприятий целлюлозно-бумажного производства, издательской и полиграфической деятельности, производящих прочие неметаллические минеральные продукты, (57% соответственно).

Рис. 4. Оценка лимитирующего фактора «недостаточный спрос на продукцию предприятия внутри страны», по видам деятельности в мае 2012 г.

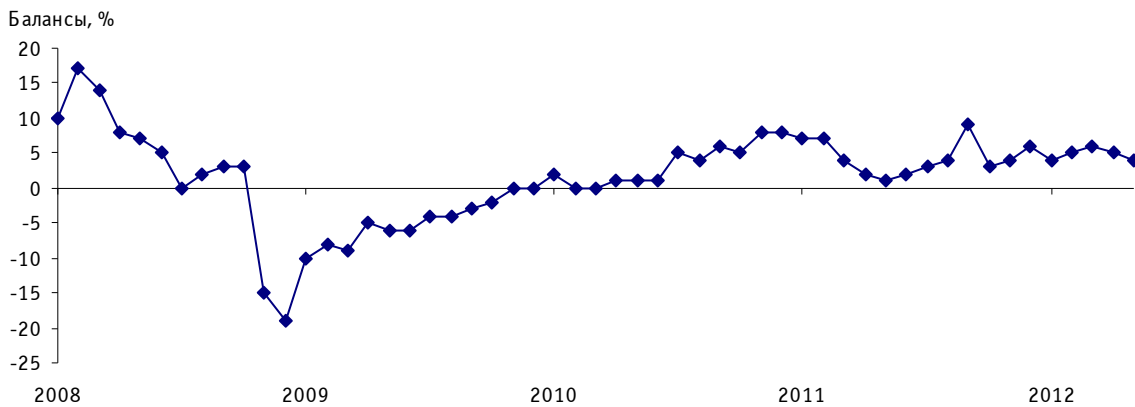
Доля организаций соответствующего вида деятельности от их общего числа, %



⁴ «Нормальный» уровень – достаточный (допустимый) для сложившихся условий в период обследования.

По мнению респондентов, в анализируемом периоде отмечено также незначительное замедление темпов роста объемов производства. Баланс оценки изменения **выпуска продукции** уменьшился по сравнению с апрелем на 1 п. п. и составил +4% (против +1% в мае 2011 г.).

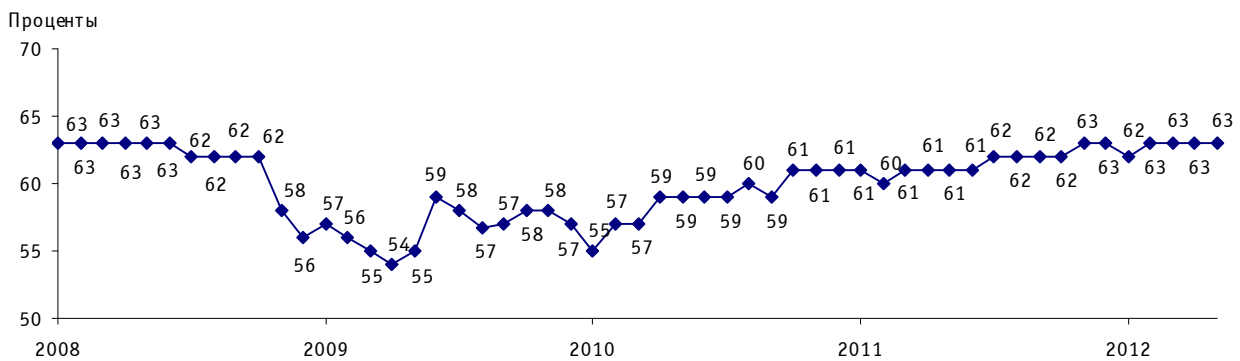
Рис. 5. Динамика оценки изменения выпуска продукции промышленных организаций



Лидерами по наращиванию выпуска продукции в мае являлись предприятия, добывающие полезные ископаемые, кроме топливно-энергетических, производящие транспортные средства и оборудование.

Как свидетельствуют результаты опроса, в целом по совокупности организаций **средний уровень загрузки производственных мощностей** сохранил значение февраля–апреля, составив 63% и, по мнению более 80% респондентов, в ближайшие полгода производственных мощностей будет достаточно для удовлетворения ожидаемого спроса на продукцию.

Рис. 6. Динамика среднего уровня загрузки производственных мощностей в промышленных организациях



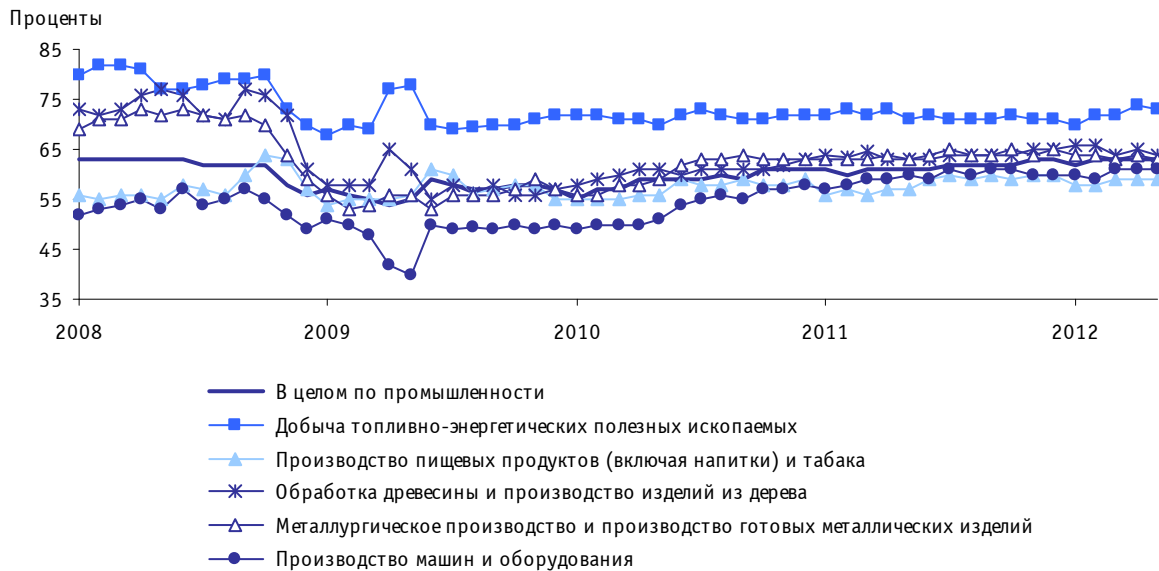
В промышленных организациях отдельных видов экономической деятельности сохранялась достаточно высокая интенсивность использования производственных мощностей. Наиболее высокая загрузка мощностей отмечалась на предприятиях, добывающих топливно-энергетические полезные ископаемые, производящих кокс и нефтепродукты (73% соответственно), добывающих полезные ископаемые, кроме топливно-энергетических (69%). Значение этого показателя было ниже в компаниях, ориентированных в основном на внутренний спрос: занятых производством текстильной и швейной продукции (60%), а также выпуском пищевых продуктов (включая напитки) и табака (59%). Самый низкий уровень загрузки производственных мощностей зафиксирован в организациях, производящих и распределяющих электроэнергию, газ и воду (58%).

Наиболее существенный темп роста загрузки производственных мощностей зафиксирован в компаниях, добывающих полезные ископаемые, кроме топливно-энергетических (с 65 в апреле до 69% в мае).

Негативная динамика показателя отмечалась в организациях, добывающих топливно-энергетические полезные ископаемые (с 74 до 73%), обрабатывающих древесину и производящих изделия из дерева (с 65 до 64%), химического производства (с 64 до 63%), производящих и распределяющих электроэнергию, газ и воду (с 62 до 58%).

Без изменений остался уровень загрузки мощностей на предприятиях, производящих кокс и нефтепродукты (73%), кожу, обувь и изделия из кожи (64%), транспортные средства и оборудование (62%).

Рис. 7. Динамика среднего уровня загрузки производственных мощностей в промышленных организациях отдельных видов деятельности

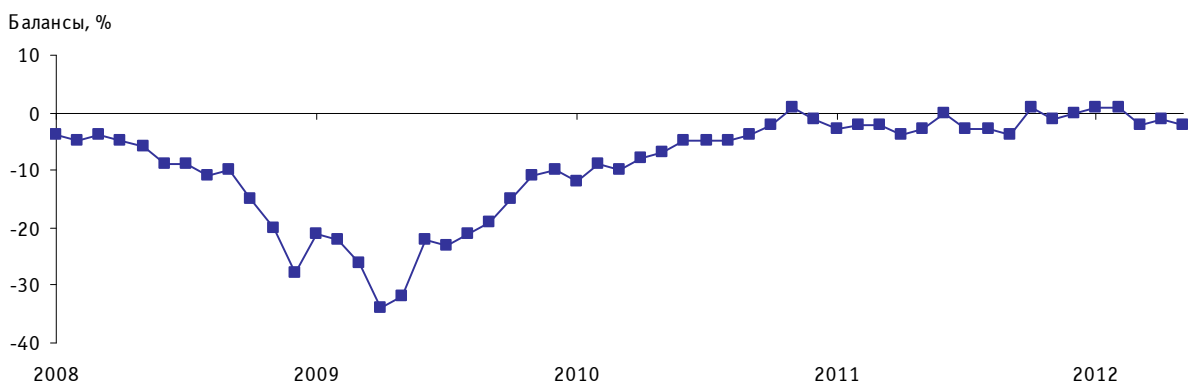


В промышленных организациях сохранялась проблема повышения технического уровня производства. В частности, около 30% респондентов указали на негативное влияние фактора **«изношенность и отсутствие надлежащего оборудования»**. При этом наибольшее его проявление наблюдалось в производстве и распределении электроэнергии, газа и воды (57% предпринимателей).

К отрицательным явлениям анализируемого периода можно отнести незначительное ухудшение ситуации на рынке труда. Так, баланс оценки изменения **численности занятых** по сравнению с апрелем уменьшился на 1 п. п. и составил -2%.

При этом большинство руководителей предприятий (86%) отмечали, что в анализируемом месяце численность работников на их предприятиях соответствовала фактическому объему производства. На недостаток кадрового состава указали 10% предпринимателей и только 4% – на его избыток.

Рис. 8. Динамика оценки изменения численности занятых в промышленных организациях



По прогнозам предпринимателей, в ближайшие 3–4 месяца ожидается некоторое улучшение ситуации с занятостью. Одновременно около 80% руководителей предприятий не предполагают в этот период заниматься рекрутинговой деятельностью.

Часть промышленных предприятий продолжала ощущать недостаток **квалифицированных рабочих**. Так, в мае об этом сообщили 25% руководителей компаний, тогда как в мае 2011 г. – 23%. Дефицит квалифицированных кадров наблюдался на предприятиях практически всех отраслей промышленности. Наибольшие кадровые проблемы с данной категорией работников выявлены в организациях, выпускающих машины и оборудование (45%), изделия металлургического производства (37%). Одновременно лучшая ситуация с квалифицированными рабочими отмечалась в организациях по производству кокса и нефтепродуктов.

Рис. 9. Оценка лимитирующего фактора «недостаток квалифицированных рабочих», по видам деятельности в мае 2012 г.

Доля организаций соответствующего вида деятельности от их общего числа, %



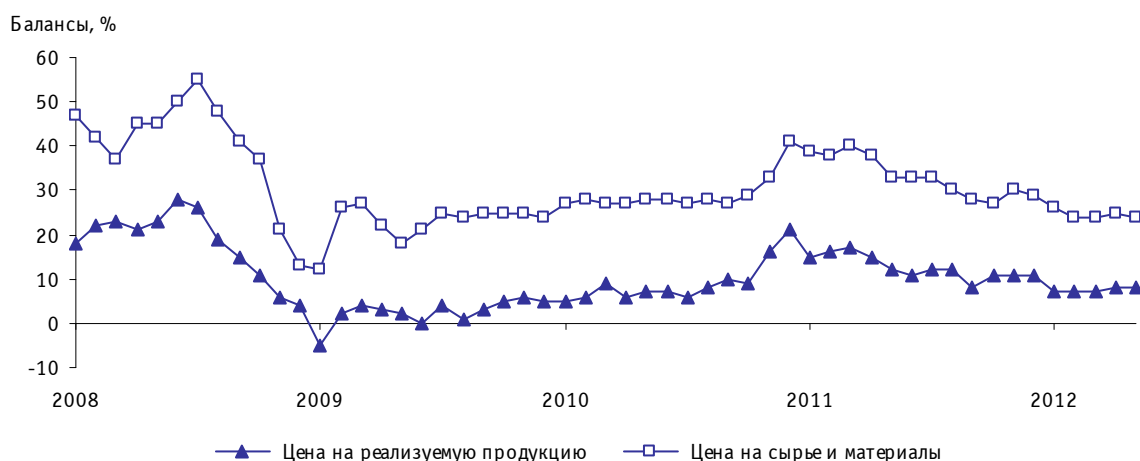
Динамика цен

Обследованием выявлено, что в мае ситуация с **ценами на реализуемую продукцию** оставалась стабильной. Баланс оценки изменения показателя сохранил значение апреля, составив +8%.

Анализ динамики цен в разрезе видов экономической деятельности показал, что данная тенденция была характерна для предприятий химического производства, производящих резиновые и пластмассовые изделия. Нарастание цен продолжилось в сфере добычи полезных ископаемых, кроме топливно-энергетических, производства кожи, обуви и изделий из кожи, электрооборудования, электронного и оптического оборудования.

В анализируемом периоде, по оценкам руководителей предприятий, наблюдалось торможение роста **цен на сырье и материалы**. Так, баланс оценки изменения показателя составил +24%, что на 1 п. п. меньше, чем в предыдущем месяце.

Рис. 10. Динамика оценки изменения цен на реализуемую продукцию, сырье и материалы промышленных организаций



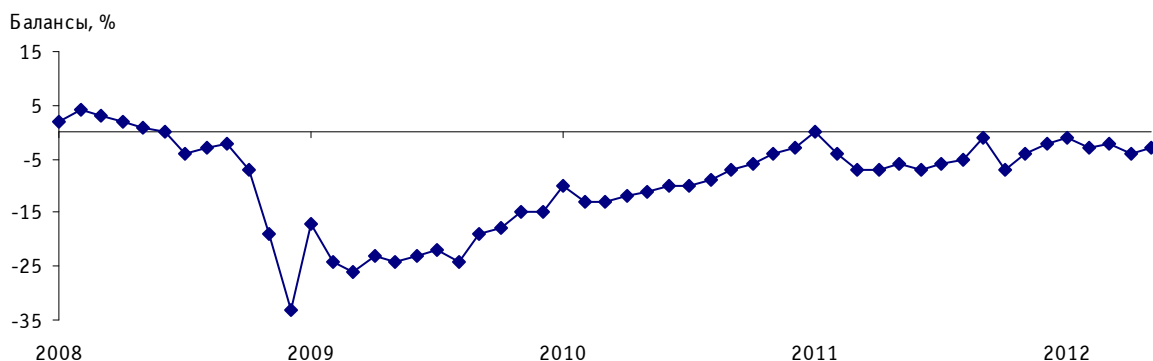
Следует отметить, что наиболее высокие темпы роста цен на материальные ресурсы зафиксированы на предприятиях, производящих кожу, обувь и изделия из кожи, добывающих полезные ископаемые, кроме топливно-энергетических.

Инфляционные ожидания руководителей промышленных организаций на ближайшие 3–4 месяца несколько возросли. В ближайшей перспективе 23% участников опроса предполагают повысить цены на реализуемую продукцию, около 40% – на сырье и материалы. В большей степени ожидают увеличения цены реализации собственной продукции на предприятиях по обработке древесины и производству изделий из дерева и в сфере производства прочих неметаллических минеральных продуктов.

Финансово-экономическое положение

В анализируемом месяце, хотя и в меньшей степени, чем месяцем ранее, продолжилось снижение значения такого индикатора, как **обеспеченность собственными финансовыми средствами**: баланс оценок изменения показателя составил –3% (–4% в предыдущем месяце).

Рис. 11. Динамика оценки изменения индикатора «обеспеченность промышленных организаций собственными финансовыми средствами»



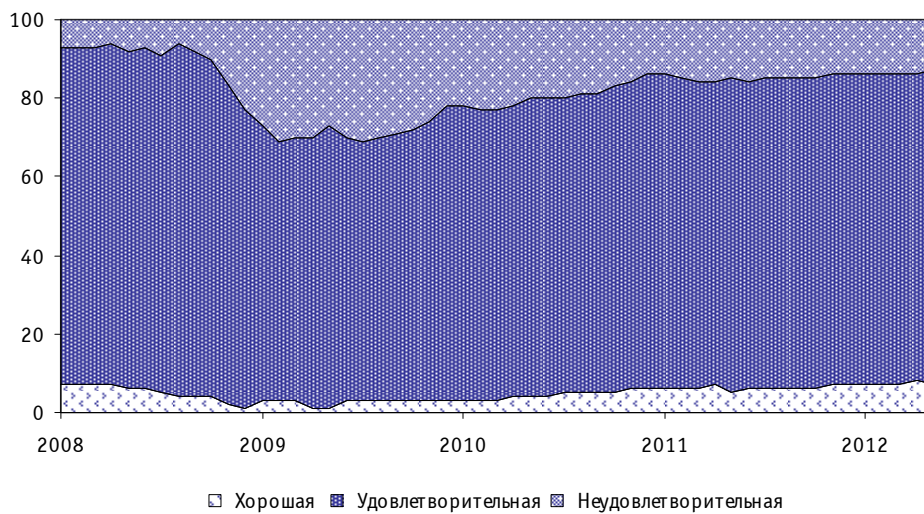
Более оптимистично оценивали финансовое положение своих организаций руководители компаний, производящих резиновые и пластмассовые изделия, транспортные средства и оборудование. Относительно сложная финансовая ситуация выявлена на предприятиях текстильного и швейного производства, а также распределяющих электроэнергию, газ и воду.

В мае текущего года баланс оценок изменения **прибыли** несколько замедлил свое снижение по сравнению с предыдущим месяцем и составил -4% . Лучшая ситуация с прибылью зафиксирована в промышленных организациях, производящих резиновые и пластмассовые изделия, металлургическую продукцию, добывающих полезные ископаемые, кроме топливно-энергетических.

Несмотря на имеющиеся проблемы в отрасли, в целом большинство руководителей (80%) промышленных предприятий оценили свое **экономическое положение** как «удовлетворительное».

Оценивая перспективы развития промышленных организаций в ближайшие 3–4 месяца, 64% предпринимателей придерживались мнения, что экономическая ситуация не изменится и позволит многим из них удержать свои позиции, а около 30% – прогнозировали ее улучшение.

Рис. 12. Динамика оценки экономической ситуации промышленных организаций
Доля организаций от их общего числа, %



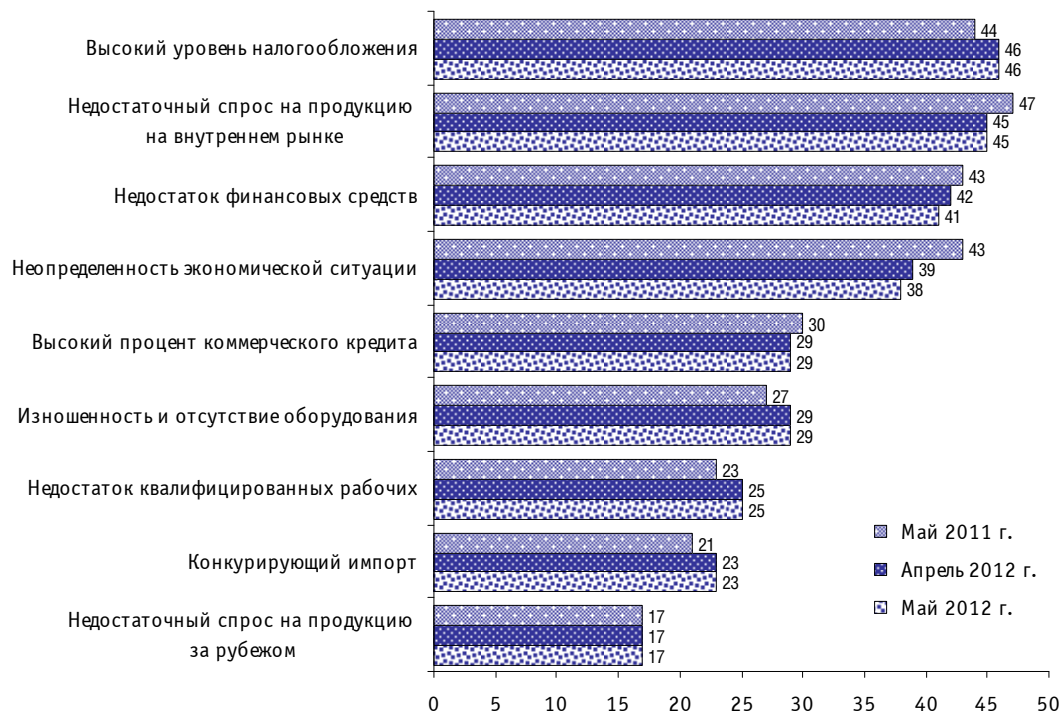
Факторы, ограничивающие рост производства промышленных организаций

По сравнению с аналогичным периодом прошлого года продолжилось ослабление негативного воздействия факторов, сдерживающих развитие промышленных организаций: **«недостаточный спрос на продукцию предприятия внутри страны»**, **«недостаток финансовых средств»**, **«неопределенность экономической обстановки»** и **«высокий процент коммерческого кредита»**. На эти факторы в мае указали 45, 41, 38 и 29% респондентов против 47, 43, 43 и 30% годом ранее. В большей мере негативное проявление фактора **«недостаток финансовых средств»** наблюдалось в организациях, производящих и распределяющих электроэнергию, газ и воду (66%), обрабатывающих древесину и производящих изделия из дерева (50%).

Обращает на себя внимание существенное замедление интенсивности негативного влияния на экономическую деятельность промышленных организаций лимитирующего фактора **«неопределенность экономической обстановки»**. Видимо, окончание сезона выборов положительно отразилось на производственной деятельности промышленных предприятий. В частности отмечалось уменьшение в мае текущего года по сравнению с аналогичным периодом прошлого года на 5 п. п. доли руководителей предприятий (38%), по мнению которых отрицательное воздействие на производство оказывал этот фактор, что явилось минимальным значением показателя за последние четыре года. Наибольший дискомфорт от действия

этого фактора испытали руководители компаний текстильного и швейного производства (47%), выпускающих кожу, обувь и изделия из кожи (45%), прочие неметаллические минеральные продукты (44%).

Рис. 13. Оценка факторов, ограничивающих рост производства
промышленных организаций
Доля организаций от их общего числа, %



Следует отметить тенденцию увеличения в годовом интервале доли предпринимателей, указывающих на **высокий уровень налогообложения** (с 44 до 46%), **изношенность и отсутствие надлежащего оборудования** (с 27 до 29%), **недостаток квалифицированных рабочих** (с 23 до 26%), **конкурирующий импорт** (с 21 до 23%).

На усиление отрицательного влияния **высокого уровня налогообложения** чаще всего указывали руководители промышленных предприятий, выпускающих кожу, обувь и изделия из кожи (63%), производящих резиновые и пластмассовые изделия (55%), машины и оборудование (53%).

Рис. 14. Оценка лимитирующего фактора «высокий уровень налогообложения», по видам деятельности

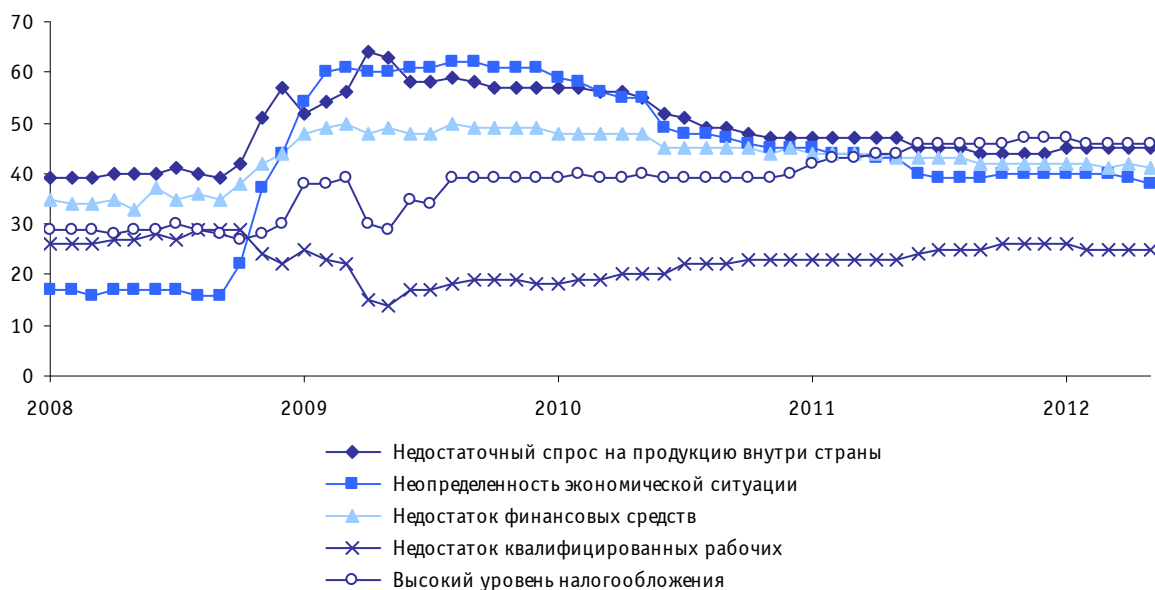
Доля организаций соответствующего вида деятельности от их общего числа, %



Наибольшее проявление «конкурирующего импорта» наблюдалось на предприятиях, производящих кожу, обувь и изделия из кожи (50%), текстильные и швейные изделия (47%).

За истекший год практически не менялась интенсивность негативного влияния на деятельность промышленных организаций лимитирующего фактора «недостаточный спрос на продукцию за рубежом» (17%). Действие данного фактора в большей степени отмечалось на предприятиях, производящих машины и оборудование.

Рис. 15. Динамика оценок наиболее значимых факторов, ограничивающих рост производства промышленных организаций
Доля организаций от их общего числа, %



Результаты последних опросов показали, что российская промышленность, лишь изредка показывая элементы помесячного вялотекущего роста, практически стагнирует вот уже полтора года после непродолжительной фазы посткризисного роста. Вместе с тем, это не значит, что все предприятия отрасли находятся в подобном состоянии. Исходя из результатов опросов «директорского корпуса», на российском рынке промышленной продукции функционируют три группы предприятий, существенно различающихся между собой по уровню эффективности ведения бизнеса.

К «первому эшелону», составляющему примерно 17–20% от общей совокупности крупных и средних промышленных предприятий России, относятся экономические агенты различных видов деятельности, которые обладают конкурентными преимуществами как на внутреннем, так и на внешнем рынках, отличаются относительно высокой производительностью труда, располагают достаточными финансовыми и кадровыми ресурсами. Многие из предприятий указанной группы ведут активную внешнеэкономическую деятельность и опираются в своем развитии на использование интенсивных факторов роста в виде модернизационных, инновационных, инвестиционных и других прогрессивных механизмов. Следует отметить, что предприятия «первого эшелона» уже давно вышли из кризиса и, исходя из результатов ежемесячных опросов, продолжают осуществлять свою деятельность, находясь в положительной зоне практически по всем показателям, характеризующим состояние делового климата. Причем данные предприятия функционируют не только в добывающих видах деятельности, но и в других отраслях промышленного производства.

Ко второй, более многочисленной группе (порядка 45%) относятся предприятия, располагающие меньшим объемом различного рода ресурсов, особенно финансовых, живущие в основном сегодняшним днем и для которых риски применения интенсивных факторов роста производства являются чрезмерными из-за высокой степени зависимости этих экономических агентов от изменений внешней и внутренней отраслевой конъюнктуры, особенно ценовой и спросовой, а также от политических и экономических решений, принимаемых на различных уровнях власти.

К третьей категории «аутсайдеров», составляющих 30–35% от общего числа, относятся неэффективные предприятия, существующие в основном за счет отсутствия конкуренции и квазимонопольного положения на региональных рынках, имеющие отрицательную добавленную стоимость и, как правило, превышение критического долга. Многие из таких структур функционируют за счет скрытого или явного субсидирования из регионального бюджета.

Основной задачей, которую необходимо решить в ближайшем обозримом будущем, является улучшение предпринимательского климата и создание наиболее благоприятных условий для ведения бизнеса. Одним из способов решения данной проблемы является расширение круга предприятий «первого эшелона». Именно указанные предприятия могут стать локомотивом процесса по ускорению роста промышленного производства в целом. Для реализации этих целей Правительству России и РСПП необходимо создать дополнительные условия для увеличения группы лидеров за счет организаций «второго эшелона» и принять меры для сокращения нерыночного сектора аутсайдеров с передачей имеющихся у них ресурсов более эффективному менеджменту. Причем данное мероприятие, видимо, надо в первую очередь проводить не за счет государственного субсидирования «лидеров», а законодательным путем, ориентированным на устранение административных барьеров, стимулирование модернизационной, инновационной, инвестиционной и иной деятельности промышленных предприятий, являющейся составной частью интенсификационного процесса.

Приложение 1

РАСПРЕДЕЛЕНИЕ ОЦЕНОК ИЗМЕНЕНИЯ ПОКАЗАТЕЛЕЙ ДЕЯТЕЛЬНОСТИ ПРОМЫШЛЕННЫХ ОРГАНИЗАЦИЙ

Таблица 1

Спрос на продукцию
Доля от числа обследованных организаций, %

	Уровень текущего месяца			В текущем месяце по сравнению с предыдущим месяцем			Ожидания на ближайшие 3–4 месяца		
	выше нормального	нормальный	ниже нормального	увеличение	без изменения	уменьшение	увеличение	без изменения	уменьшение
2010									
Май	4	59	37	17	54	19	26	61	13
Июнь	4	60	36	18	65	17	27	61	12
Июль	3	62	35	20	64	16	27	62	11
Август	3	63	34	18	66	16	27	63	10
Сентябрь	5	64	31	20	66	14	27	63	10
Октябрь	7	65	28	18	67	15	27	63	10
Ноябрь	5	68	27	20	67	13	30	60	10
Декабрь	6	69	25	21	68	11	31	59	10
2011									
Январь	4	70	26	19	67	14	29	61	10
Февраль	4	69	27	19	67	14	26	64	10
Март	2	70	28	18	65	17	28	60	12
Апрель	3	68	29	18	65	17	28	58	14
Май	4	68	28	16	67	17	28	59	13
Июнь	6	67	27	17	68	15	29	61	10
Июль	6	65	29	17	67	16	29	62	9
Август	6	65	29	17	68	15	29	62	9
Сентябрь	6	66	28	19	67	14	29	61	10
Октябрь	6	67	27	17	67	16	30	60	10
Ноябрь	5	68	27	18	67	15	32	57	11
Декабрь	4	70	26	19	66	15	32	57	11
2012									
Январь	1	75	24	16	71	13	26	64	10
Февраль	3	70	27	17	69	14	27	63	10
Март	4	70	26	18	68	14	28	62	10
Апрель	4	72	24	17	68	15	28	61	11
Май	4	71	25	16	69	15	28	61	11

Выпуск основного вида продукции в натуральном выражении
Доля от числа обследованных организаций, %

	Уровень текущего месяца			В текущем месяце по сравнению с предыдущим месяцем			Ожидания на ближайшие 3–4 месяца		
	выше нормального	нормальный	ниже нормального	увеличение	без изменения	уменьшение	увеличение	без изменения	уменьшение
2010									
Май	5	59	36	20	61	19	27	59	14
Июнь	6	60	34	21	59	20	30	57	13
Июль	6	61	33	23	59	18	29	59	12
Август	4	63	33	22	60	18	29	61	10
Сентябрь	5	64	31	23	60	17	29	61	10
Октябрь	7	65	28	22	61	17	30	59	11
Ноябрь	5	68	27	23	62	15	33	57	10
Декабрь	5	68	26	23	62	15	33	58	9
2011									
Январь	6	70	24	23	61	16	31	58	11
Февраль	6	69	25	23	61	16	28	60	12
Март	3	70	27	21	62	17	30	57	13
Апрель	4	69	27	20	62	18	30	56	14
Май	5	69	26	20	61	19	29	58	13
Июнь	6	67	27	21	60	19	31	58	11
Июль	8	66	26	21	61	18	31	58	11
Август	7	66	27	21	62	17	31	59	10
Сентябрь	6	69	25	23	63	14	31	59	10
Октябрь	7	69	24	21	61	18	32	58	10
Ноябрь	7	69	24	22	60	18	32	58	10
Декабрь	6	71	23	23	60	17	32	58	10
2012									
Январь	8	67	25	20	64	16	29	62	9
Февраль	6	70	24	22	61	17	29	62	9
Март	5	70	24	22	62	16	30	61	9
Апрель	7	70	23	21	63	16	30	60	10
Май	5	72	23	20	64	16	29	59	12

Численность занятых
Доля от числа обследованных организаций, %

	В текущем месяце относительно фактического объема производства			В текущем месяце по сравнению с предыдущим месяцем			Ожидания на ближайшие 3–4 месяца		
	больше, чем необходимо	достаточно	меньше, чем необходимо	увеличение	без изменения	уменьшение	увеличение	без изменения	уменьшение
2010									
Май	8	84	8	10	73	17	11	76	13
Июнь	8	84	8	11	73	16	13	75	12
Июль	8	84	8	11	73	16	12	77	11
Август	8	84	8	11	73	16	12	77	11
Сентябрь	9	82	9	11	74	15	13	75	12
Октябрь	5	86	9	11	76	13	13	76	11
Ноябрь	5	86	9	13	75	12	16	74	10
Декабрь	5	86	9	12	75	13	13	77	10
2011									
Январь	6	86	8	11	75	14	13	76	11
Февраль	5	86	9	11	76	13	14	76	10
Март	6	85	9	11	76	13	13	77	10
Апрель	6	85	9	12	72	16	13	76	11
Май	4	87	9	11	75	14	14	75	11
Июнь	6	85	9	13	74	13	14	77	9
Июль	6	85	9	12	73	15	13	78	9
Август	6	85	9	12	73	15	13	78	9
Сентябрь	6	85	9	11	74	15	15	76	9
Октябрь	1	88	11	15	71	14	16	76	8
Ноябрь	5	85	10	12	75	13	17	74	9
Декабрь	4	86	10	12	76	12	15	76	9
2012									
Январь	3	87	10	12	77	11	9	84	7
Февраль	4	86	10	12	77	11	14	77	9
Март	4	86	10	10	78	12	14	77	9
Апрель	4	86	10	12	75	13	14	77	9
Май	4	86	10	11	76	13	15	76	9

Обеспеченность собственными финансовыми средствами
Доля от числа обследованных организаций, %

	В текущем месяце по сравнению с предыдущим месяцем			Ожидания на ближайшие 3–4 месяца		
	увеличение	без изменения	уменьшение	увеличение	без изменения	уменьшение
2010						
Май	15	64	19	20	64	13
Июнь	17	65	16	20	66	12
Июль	16	66	16	19	66	13
Август	14	65	19	14	72	12
Сентябрь	15	66	17	18	67	12
Октябрь	14	67	16	17	69	12
Ноябрь	13	67	18	19	65	13
Декабрь	14	67	17	22	62	13
2011						
Январь	15	70	15	22	66	12
Февраль	13	70	17	22	67	11
Март	12	69	19	22	66	12
Апрель	12	69	19	22	66	12
Май	13	68	19	21	63	16
Июнь	13	68	19	22	67	11
Июль	13	68	19	22	66	12
Август	14	67	19	22	67	11
Сентябрь	14	71	15	23	67	10
Октябрь	13	67	20	23	67	10
Ноябрь	15	66	19	25	66	9
Декабрь	14	70	16	26	65	9
2012						
Январь	15	69	16	23	67	10
Февраль	13	71	16	22	67	11
Март	12	74	14	22	68	10
Апрель	11	74	15	22	67	11
Май	13	71	16	22	67	11

Цены на реализуемую продукцию
Доля от числа обследованных организаций, %

	В текущем месяце по сравнению с предыдущим месяцем			Ожидания на ближайшие 3–4 месяца		
	увеличение	без изменения	уменьшение	увеличение	без изменения	уменьшение
2010						
Май	13	81	6	19	75	6
Июнь	14	79	7	19	74	7
Июль	14	78	8	20	73	7
Август	15	78	7	19	75	6
Сентябрь	16	78	6	20	76	4
Октябрь	16	77	7	20	75	5
Ноябрь	20	76	4	24	72	4
Декабрь	22	77	1	27	67	6
2011						
Январь	21	73	6	26	68	6
Февраль	22	72	6	27	69	4
Март	21	75	4	26	72	2
Апрель	19	77	4	25	73	2
Май	15	82	3	22	76	2
Июнь	15	81	4	24	74	2
Июль	16	80	4	24	74	2
Август	15	82	3	23	75	2
Сентябрь	13	82	5	21	77	2
Октябрь	15	81	4	22	76	2
Ноябрь	15	81	4	20	78	2
Декабрь	15	81	4	19	79	2
2012						
Январь	11	85	4	19	78	3
Февраль	12	83	5	20	78	2
Март	12	83	5	20	78	2
Апрель	11	86	3	22	76	2
Май	12	84	4	23	75	2

**Динамика среднего уровня загрузки производственных мощностей
в промышленных организациях различных видов деятельности, %**

	2012				
	Январь	Февраль	Март	Апрель	Май
ДОБЫЧА ПОЛЕЗНЫХ ИСКОПАЕМЫХ	66	64	66	69	71
Добыча топливно-энергетических полезных ископаемых	70	72	72	74	73
Добыча полезных ископаемых, кроме топливно-энергетических	63	61	62	65	69
ОБРАБАТЫВАЮЩИЕ ПРОИЗВОДСТВА	62	62	63	63	63
Производство пищевых продуктов (включая напитки) и табака	58	58	59	59	59
Текстильное и швейное производство	62	63	64	63	60
Производство кожи, обуви и изделий из кожи	62	62	62	64	64
Обработка древесины и производство изделий из дерева	66	66	64	65	64
Целлюлозно-бумажное производство, издательская и полиграфическая деятельность	61	61	62	61	63
Производство кокса и нефтепродуктов	77	77	76	73	73
Химическое производство	62	61	61	64	63
Производство резиновых и пластмассовых изделий	65	66	65	66	67
Производство прочих неметаллических минеральных продуктов	60	60	60	62	62
Металлургическое производство и производство готовых металлических изделий	64	64	63	64	63
Производство машин и оборудования	60	59	61	61	61
Производство электрооборудования, электронного и оптического оборудования	63	62	62	62	63
Производство транспортных средств и оборудования	59	59	61	62	62
ПРОИЗВОДСТВО И РАСПРЕДЕЛЕНИЕ ЭЛЕКТРОЭНЕРГИИ, ГАЗА И ВОДЫ	63	65	63	62	58

**Динамика оценок изменения показателей деятельности
базовых промышленных организаций в 2012 г.**
Балансы, %

	Январь	Февраль	Март	Апрель	Май
Индекс предпринимательской уверенности	-4	-4	-3	-2	-3
Спрос на продукцию	-3	3	3	3	3
Выпуск основного вида продукции в натуральном выражении	1	4	5	1	9
Численность занятых	-6	-6	-6	-5	-5
Обеспеченность собственными финансовыми средствами	-6	-2	-2	-3	1
Прибыль	-13	-6	-6	-8	-1
Цены на реализуемую продукцию	5	7	9	8	6
Цены на сырье и материалы	24	24	22	23	24
Средний уровень загрузки производственных мощностей, %	59	61	60	61	61