

TRANSACTIONS OF THE STATE HERMITAGE MUSEUM

LXXXVI

**MONUMENTAL ARCHITECTURE
OF ANCIENT RUS AND EASTERN EUROPE
IN THE MIDDLE AGES**

Saint Petersburg
The State Hermitage Publishers
2017

ТРУДЫ ГОСУДАРСТВЕННОГО ЭРМИТАЖА

LXXXVI

**МОНУМЕНТАЛЬНОЕ ЗОДЧЕСТВО
ДРЕВНЕЙ РУСИ И ВОСТОЧНОЙ ЕВРОПЫ
ЭПОХИ СРЕДНЕВЕКОВЬЯ**

Санкт-Петербург
Издательство Государственного Эрмитажа
2017

УДК 725(47+5)«08/16»(06)
ББК (Ш)85.113(3)
Т78

Печатается по решению
Редакционно-издательского совета
Государственного Эрмитажа

Ответственный редактор:
О. М. Иоаннисян

Научный редактор:
Д. Д. Ёлшин

Труды Государственного Эрмитажа : [Т.] 86 : Монументальное зодчество Древней Руси
Т78 и Восточной Европы эпохи Средневековья / отв. ред. О. М. Иоаннисян, науч. ред. Д. Д. Ёлшин ;
Государственный Эрмитаж. – СПб. : Изд-во Гос. Эрмитажа, 2017. – 412 с. : ил., XIV с. цв. вкл.

ISBN 978-5-93572-720-8

Сборник содержит материалы конференции, посвященной монументальной архитектуре – церковным зданиям и крепостным сооружениям, возведенным из камня и кирпича в пределах средневековой Руси конца X – XVII в. В статьях представлены результаты новых исследований памятников средневековой каменной архитектуры (хронология, типология, декоративное убранство, строительные технологии и материалы). В сборнике также опубликованы письма П. А. Раппопорта, адресованные его учителю и другу Н. Н. Воронину.

Издание предназначено для широкого круга специалистов – археологов, историков и искусствоведов.

УДК 725(47+5)«08/16»(06)
ББК (Ш)85.113(3)

На обложке:

П. А. Раппопорт. Золотые ворота
во Владимире. Вариант реконструкции.
ГЛВО. Ф. Р-422. Д. 1184. Л. 4

- © Государственный Эрмитаж, 2017
- © Государственное бюджетное учреждение Владимирской области «Государственный архив Владимирской области», 2017
- © Государственный Владимиро-Суздальский историко-архитектурный и художественный музей-заповедник, 2017
- © Институт археологии Национальной академии наук Украины, 2017
- © Институт истории материальной культуры Российской академии наук, 2017
- © Национальный Полоцкий историко-культурный музей-заповедник, 2017
- © Российский государственный архив древних актов, 2017
- © Российский этнографический музей, 2017
- © Черниговский областной исторический музей им. В. В. Тарновского, 2017

ISBN 978-5-93572-720-8

КОНФЕРЕНЦИЯ
«ОБОРОНИТЕЛЬНЫЕ СООРУЖЕНИЯ
И МОНУМЕНТАЛЬНОЕ ЗОДЧЕСТВО ДРЕВНЕЙ РУСИ»

22–23 октября 2013 г. в Государственном Эрмитаже и в Институте истории материальной культуры РАН состоялась конференция «Оборонительные сооружения и монументальное зодчество Древней Руси», посвященная 100-летию со дня рождения выдающегося археолога, крупного исследователя древнерусской архитектуры Павла Александровича Раппопорта (1913–1988). Этим была продолжена традиция научных конференций памяти исследователя – Раппопортовских чтений, проходивших в Государственном Эрмитаже в 1996 и 1999 гг.*

В программу конференции было включено более 80 докладов ученых из России, Украины, Белоруссии, Эстонии, Польши. Их исследования объединяли научные темы, которые особенно интересовали П. А. Раппопорта, – монументальная архитектура и фортификация Древней Руси**. Кроме этого, значительная часть докладов была посвящена исследованию фортификационных сооружений Позднего Средневековья и Нового времени.

Работа конференции проходила в трех параллельных секциях: «Монументальное зодчество Древней Руси» (Государственный Эрмитаж), «Фортификация Древней Руси» и «Фортификация Позднего Средневековья и Нового времени» (ИИМК РАН). В докладах были представлены новые археологические и реставрационные открытия, новые интерпретации известных памятников, новый взгляд на устоявшиеся представления в области истории средневекового зодчества Восточной Европы, рассмотрены методические вопросы реконструкции

* Проблемы изучения древнерусского зодчества. Раппопортовские чтения : тез. докл. СПб., 1996; Средневековая архитектура и монументальное искусство. Раппопортовские чтения : тез. докл. СПб., 1999.

** На конференции прошла презентация сборника, составленного из переизданных статей самого П. А. Раппопорта теоретического и методического характера, определивших развитие архитектурной археологии в СССР и России в конце XX – начале XXI в. (*Раппопорт П. А. Архитектура средневековой Руси. Избранные труды. К 100-летию со дня рождения.* СПб., 2013).



Павел Александрович Раппопорт

и музеефикации фортификационных и монументальных построек эпохи Средневековья и Нового времени.

Настоящий том составлен из материалов исследований, посвященных монументальной архитектуре – церковным зданиям и крепостным сооружениям, возведенным из камня и кирпича в пределах средневековой Руси конца X – XVII в., которые в ходе работы конференции были заслушаны на секции, работавшей в стенах Государственного Эрмитажа. Отдельные исследования несколько расширяют географический и хронологический диапазон (статьи М. Крука, А. Г. Хрушковой, В. П. Кирилко, С. Б. Адаксиной и В. А. Мыца) за счет включения исследований памятников Польши, Крыма и Кавказа.

Следует отметить, что интерес к вопросам изучения памятников этих регионов был свойствен П. А. Раппопорту. Редколлегия сборника сочла возможным опубликовать и некоторые статьи, вызвавшие неоднозначную реакцию участвовавших в конференции исследователей. Прежде всего это относится к статье С. В. Тарасова, представляющей собой авторский перевод работы, ранее опубликованной автором на белорусском языке.

В сборник также включены письма П. А. Раппопорта, адресованные его учителю, коллеге и другу Н. Н. Воронину (публикация и комментарии Т. П. Тимофеевой).

Статьи, посвященные проблемам изучения фортификационных сооружений, основанные на докладах, прозвучавших на секциях, работавших в ИИМК РАН, тематически представляют собой самостоятельный блок исследований. В связи с этим редколлекцией сборника было решено сформировать из них отдельный том, который будет опубликован позднее.

*О. М. Иоаннисян,
ответственный редактор,
заведующий Сектором архитектурной археологии
Государственного Эрмитажа*

В. Н. Чхаидзе
Институт археологии РАН

А. Ю. Виноградов
*Национальный исследовательский университет
«Высшая школа экономики»*

Д. Д. Ёлшин
Государственный Эрмитаж

СРЕДНЕВЕКОВЫЙ ХРАМ НА ТАМАНСКОМ ГОРОДИЩЕ И ЕГО АРХИТЕКТУРНЫЙ КОНТЕКСТ

Более 30 лет прошло с момента публикации одного из важнейших трудов П. А. Раппопорта – каталога памятников древнерусской архитектуры X–XIII вв. Только один памятник в этом каталоге рассмотрен отдельно от всех остальных – церковь Богородицы в Тмутаракани¹. Церковь была построена князем Мстиславом Владимировичем, о чем упоминается в «Повести временных лет» под 6530 (1022) г.: «И пришедь Тьмутороканю, заложи церковь святыя Богородица, и созда ю»². Храм был возведен, вероятно, в память о победе над касогами, одержанной в том же году. Еще раз храм упоминается в летописи в качестве усыпальницы князя Ростислава Владимировича Тмутараканского, умершего 3 февраля 6574 (1067) г.: «И тако положен бысть в церкви святыя Богородица»³.

Поиски материальных остатков церкви Богородицы были главной задачей масштабных исследований Славянского отряда Таманской экспедиции Института археологии АН СССР под руководством Б. А. Рыбакова (1952–1955)⁴. Заполняя хронологическую лауну между киевскими постройками Владимира Святославича и черниговским Спасским собором, заложенным его сыном Мстиславом, тмутараканская церковь должна была стать одним из ключевых звеньев в истории начального периода древнерусского зодчества. В 1955 г. раскопки увенчались обнаружением остатков средневекового христианского храма, архитектурные особенности которого стали аргументом рассматриваться в контексте древнерусских памятников. Исследователи многократно констатировали его типологическое и строительно-технологическое единство с киевскими церквями X–XI вв.⁵ Напротив, П. А. Раппопорт поместил памятник в дополнительную часть своего каталога, отметив, что его возводили местные мастера. Атрибуция обнаруженного храма как церкви 1022 г. охарактеризована исследователем как «весьма вероятная» или «возможная»⁶. Тем не менее неоднозначность атрибуции обнаруженных остатков заставляет нас именовать их далее не «церковью Богородицы в Тмутаракани» и не «тмутараканским храмом», а более нейтрально – «таманским храмом».

Материалы археологических раскопок на протяжении полувека оставались неопубликованными, но недавно они были, наконец, введены в научный оборот⁷. Наиболее подробно памятник был опубликован Т. И. Макаровой: описан ход работ, детально охарактеризована кладка фундаментов и некоторые находки, приведена аргументация в пользу датировки времени сооружения и разрушения храма, изложен анализ архитектурных особенностей и реконструкция строительного процесса⁸. В то же время архитектурно-историческая интерпретация памятника в этой работе достаточно ограничена. В последние годы появился ряд публикаций Э. Р. Устаевой, носящих исключительно компилятивный характер⁹. К настоящему времени назрела необходимость вновь обратиться к материалам раскопок Б. А. Рыбакова с целью верификации устоявшихся положений и осмысления этого памятника в более широком архитектурном контексте. В ходе этой работы были использованы сохранившиеся в ИА РАН объемная полевая документация (дневники, полевые чертежи, фотографии), подготовительные материалы к отчету¹⁰, а также часть находок строительных материалов из раскопок 1952–1955 гг. (декоративный камень, черепица, фрески).

Архитектура таманского храма и его типологическая принадлежность

Раскопками 1955 г. было определено, что от таманского храма не сохранилось стен. Частично сохранились лишь фундаменты, в восточной части разобранные до подошвы (ил. 1). Общие размеры обнаруженных фундаментов храма составляют $16,5 \times 10,4$ м. Контур восточной части имел сложное криволинейное очертание, по мнению П. А. Раппопорта, близкое трехлопастному. Фундаменты периметральных стен соединены тремя поперечными лентами. Ширина фундаментов составляет в среднем 1,5–1,7 м, достигая иногда 2 м за счет неровностей (ил. 2).

Как это часто случается при интерпретации плохо сохранившихся памятников средневекового зодчества, вопрос гипотетической реконструкции храма оказался неотделимым от его архитектурно-типологической принадлежности, а последняя – от датировки памятника. При этом можно проследить, как эти три темы замыкаются в рассуждениях исследователей в порочный круг.

Практически все исследователи, обращавшиеся к таманскому храму, считали его постройкой Мстислава Владимировича 1022 г. Именно поэтому храм с самого начала рассматривался в контексте памятников начального этапа древнерусского зодчества и включался в соответствующие типологические построения. Незадолго до раскопок таманского храма М. К. Каргером была сформулирована концепция о «самобытном» древнерусском прототипе трехнефных шестистолпных храмов, воплощенном уже в киевской Десятинной церкви, возведенной в конце X в.¹¹

Другой часто привлекаемой аналогией таманскому храму стала церковь Иоанна Предтечи в Керчи (ил. 3, 2, 3). Уже в отчетных материалах Б. А. Рыбакова было высказано замечание о чрезвычайном сходстве этих двух памятников. Более того, в связи с этим предлагалось рассмотреть возможность передатировки керченской церкви, которая на тот момент, согласно Н. И. Брунову и А. Л. Якобсону, датировалась VIII в.¹²

Преобладание этих двух концепций отчетливо просматривается в гипотетических плановой и объемно-пространственной реконструкции тмутараканского храма,

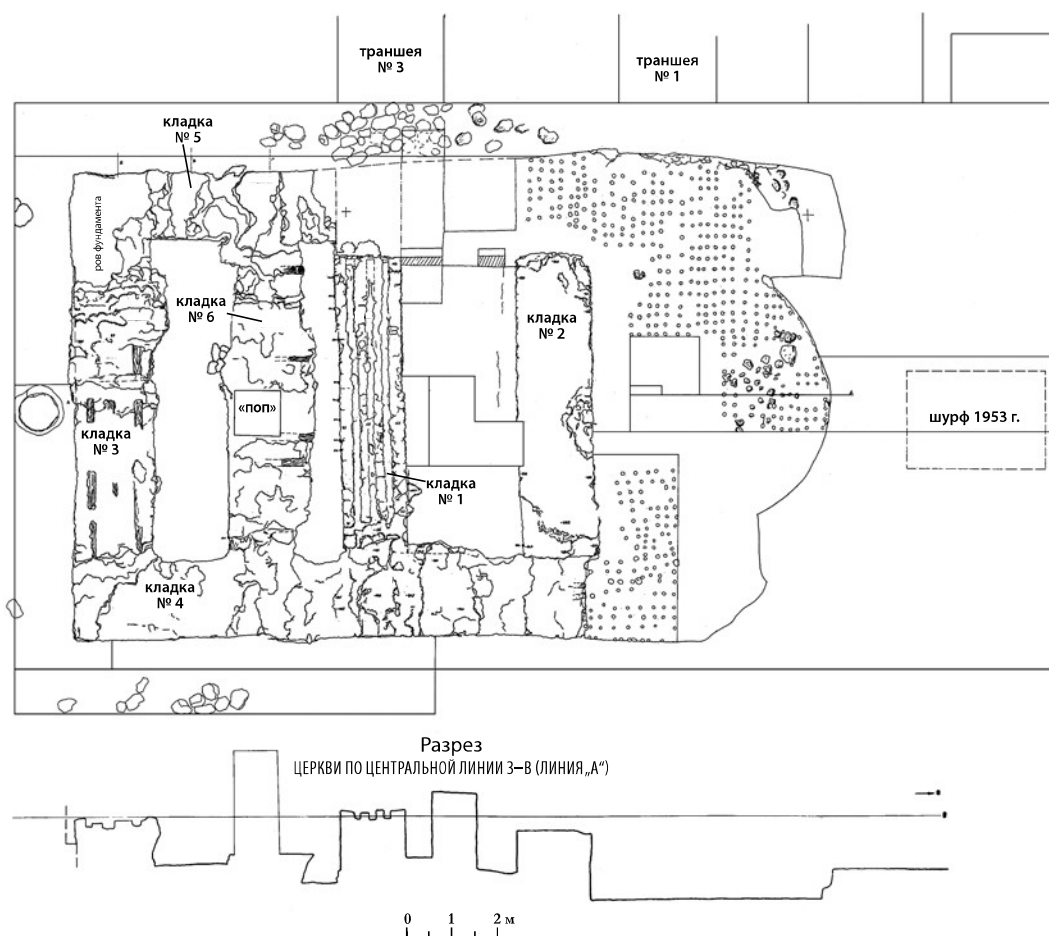
выполненной Б. А. Рыбаковым (ил. 4–6)¹³. Регулярный характер размещения внутренних и внешних лопаток, а также крещатая форма отделяющих нартекс простенков вызывают ассоциации с киево-черниговским зодчеством XI–XII вв. В то же время очертание восточного фасада, подковообразность апсиды, реконструкция подкупольных опор в виде колонн, а также отчетливая крестообразность храма в объеме за счет пониженных угловых компартиментов представляются явной данью керченскому образцу¹⁴.

В дальнейшем «древнерусская» типологическая принадлежность таманского храма была поддержана А. И. Комечем. Если в публикации 1982 г. исследователь пишет, что фундаментные рвы «свидетельствуют о трехнефной постройке, могущей быть композиционно аналогичной Десятинной церкви»¹⁵, то в 1987 г. он отмечает, что фундаментные рвы «говорят нам о трехнефной постройке с нартексом, аналогичной Десятинной церкви», а все три ранних храма (Десятинная церковь, церковь Богородицы в Тмутаракани и Спасский собор в Чернигове) демонстрируют «непрерывность»¹⁶ и «единство архитектурной традиции»¹⁷. Ю. С. Асеев также усматривал «черты школы мастеров» Десятинной церкви в таманском и керченском храмах¹⁸. Авторитетные мнения ведущих исследователей древнерусской архитектуры позволили Т. И. Макаровой подвести своеобразный итог определениям архитектурной типологии таманского храма. По ее словам, церкви в Тмутаракани и Керчи «надежно вписываются в этот начальный этап древнерусской архитектуры... по типу „простого“ варианта крестовокупольного здания в виде вписанного креста», «в трехнефной церкви с нартексом... угадывается ее образец – Десятинная церковь в Киеве»¹⁹. Последние исследования Десятинной церкви позволили убедиться в несостоятельности идеи такой преемственности: центральное ядро Десятинной церкви было четырехстолпным и квадратным (без нартекса) и не существовало сколько-нибудь долго как самостоятельное здание, поскольку сложная система обстроек была возведена одновременно с центральным ядром или вскоре после него²⁰.

Отвлеченный от предвзятых концепций анализ самих архитектурных остатков таманского храма, как это ни странно, незначительно корректирует реконструкцию плана, предложенную Б. А. Рыбаковым. Общая ширина интерьера храма, составлявшая около 7,5 м, предоставляет ничтожно малую вероятность того, что пространство наоса могло быть перекрыто одним сводом или куполом, как это было предложено В. А. Кузнецовым и, независимо, Э. Р. Устаевой²¹. План фундаментов не оставляет сомнений в трехнефной крестовокупольной системе здания²², увенчанного куполом диаметром около 3 м. Очень мощные, близко расположенные фундаменты предполагают несение значительной нагрузки, очевидно, высокого здания²³. Ширина фундаментов вполне



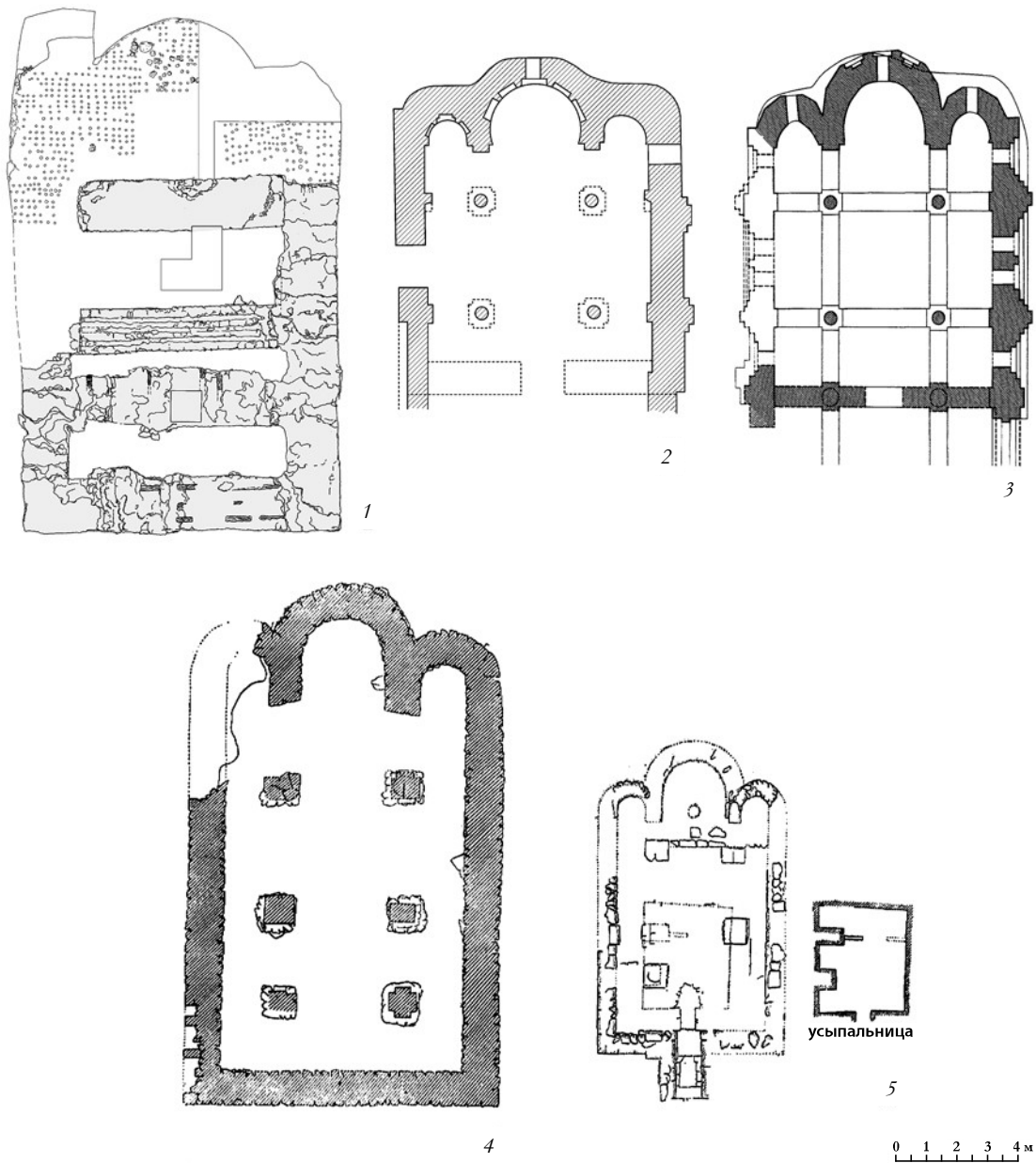
Ил. 1. Раскопки таманского храма.
Вид с запада. 1955 г. ТЭ ИА АН СССР



Ил. 2. Таманский храм. План и продольный разрез. 1955 г. ТЭ ИА АН СССР

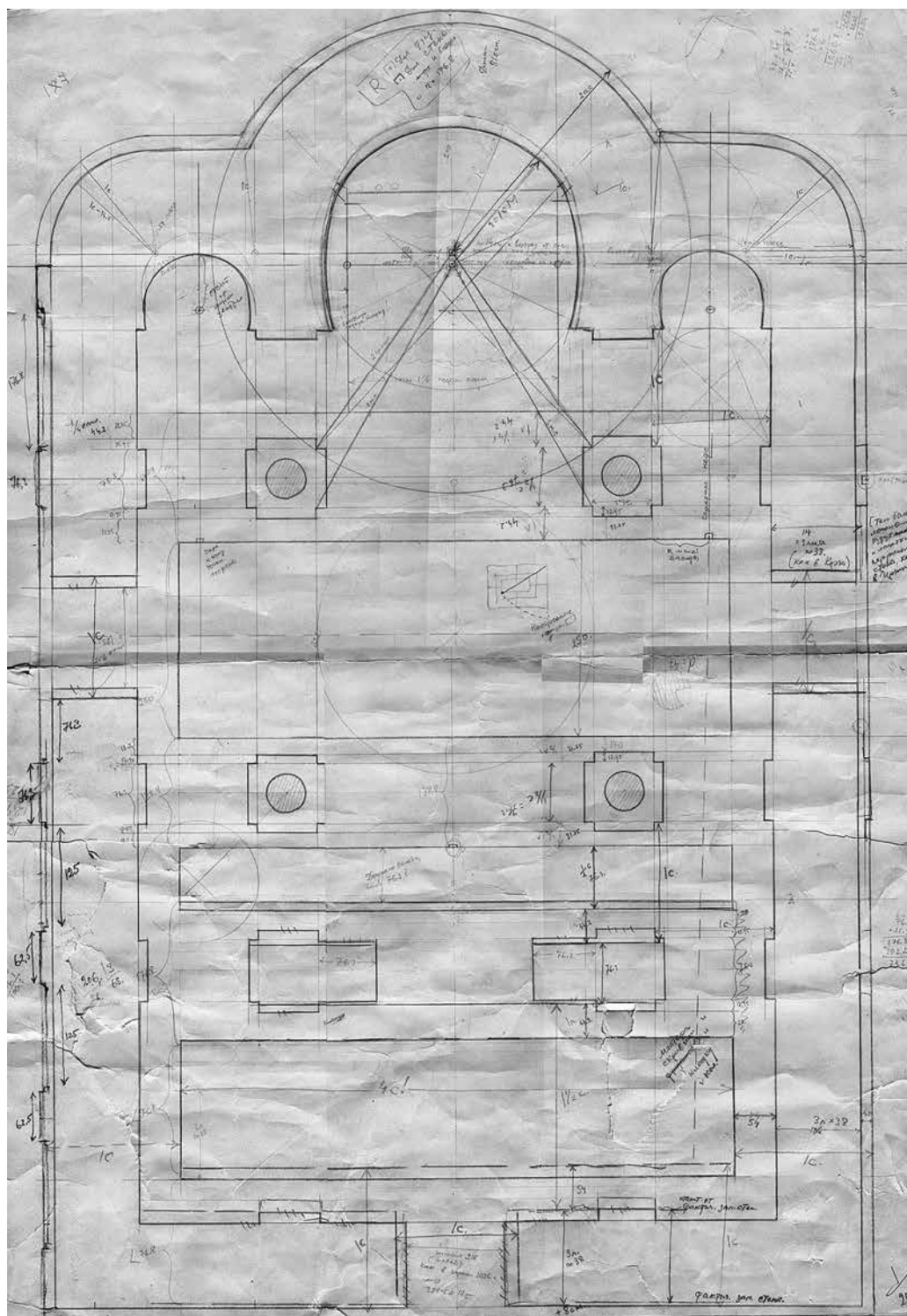
позволяет предполагать подкупольные опоры в виде столбов крещатой или более сложной формы.

Есть основания и для другого варианта реконструкции подкупольных опор. В звоннице современной церкви Покрова Пресвятой Богородицы в Тамани (построена в 1911 г. на месте старой, возведенной в XVIII в.), в 1920-е и 1950-е гг. фиксировались колонны из проконесского мрамора²⁴. В 1987–1988 гг. колонны были перенесены в Таманский археологический музей, где экспонируются до сего дня (ил. 7)²⁵. Две колонны сохранились полностью, на высоту 2,93 м и 2,78 м. Диаметры колонн в центральной части различные: 46, 40, 38 и 38 см. Вверху и внизу колонны имеют ободок ленточной формы, в верхней и нижней частях также присутствуют четырехугольные углубления для штырей. На одной из колонн имеется след от какой-то таблички или иконы (ил. 8). Данные колонны близки колоннам, открытым в водосборной цистерне IX–XI вв. квартала VII в Херсонесе²⁶. Колонны из Херсонеса датируются VI в. Не исключено, что таманские колонны относятся к тому же времени. Вполне вероятно, что именно эти колонны были вторично использованы в таманском храме, а после его разрушения вывезены с городища в станицу²⁷.



Ил. 3. Таманский храм и его аналоги:

1 – фундаменты таманского храма (ТЭ ИА АН СССР, 1955 г.); 2 – план церкви Иоанна Предтечи в Керчи (по: *Аксев Ю. С.* Архитектурно-археологични дослідження в Криму // Вісник Академії архітектури УРСР. 1951. № 3. С. 27. Рис. 6); 3 – план церкви Иоанна Предтечи в Керчи (по: *Колеч А. И.* Церковь Усекновения главы Иоанна Предтечи в Керчи // Зограф. № 22. Београд, 1992. С. 32. Рис. 3); 4 – план церкви № 6 в Херсонесе (по: *Якобсон А. А.* Средневековый Крым. Очерки истории и истории материальной культуры. М. ; Л., 1964. С. 242. Рис. 147); 5 – план церкви № 34 в Херсонесе (по: *Якобсон А. А.* Средневековый Крым. С. 233. Рис. 134)



Ил. 4. Таманский храм. Реконструкция. Черновой вариант плана, выполненный Б. А. Рыбаковым. ТЭИИА АН СССР

В древнерусском зодчестве не известно случаев применения колонн в качестве подкупольных опор, а до рубежа XI–XII вв. – и каких-либо других форм опор, кроме крещатых столбов. С другой стороны, тип храма на четырех колоннах при простом (без вим) варианте крестово-купольной системы делает тмутараканский храм близким широкому кругу провинциальных средне- и поздневизантийских храмов.

Среди последних ближайшую аналогию тмутараканской церкви представляют два средневизантийских крестово-купольных храма соседнего Херсона: № 6 и 34 (ил. 3, 4, 5)²⁸. Это такие же небольшие (сторона подкупольного квадрата – около 2 и 3 м соответственно) крестово-купольные церкви простого типа на четырех колоннах (в храме № 6 подпружные арки опирались на пилястры), с нартексом, отделенным парой столпов (в случае храма № 34 – крещатых), и полукруглыми апсидами, центральная из которых значительно выступает на восток по сравнению с боковыми. Кладка их чисто каменная, панцирная, а мраморные колонны в них соседствуют с богатой декорацией из мраморных наборных полов и мозаики. Обе церкви двухъярусные (внизу помещалась усыпальница), причем в храме № 34 толщина стен в нижней части (1,15 м) больше, чем в верхней.

Близость планового решения херсонских храмов-усыпальниц позволяет высказать предположение, что и таманский храм мог быть двухъярусным. Возможно, поперечная конструкция его фундаментов была обусловлена именно необходимостью устройства в нижнем ярусе усыпальницы с поперечным сводом или сводами²⁹.

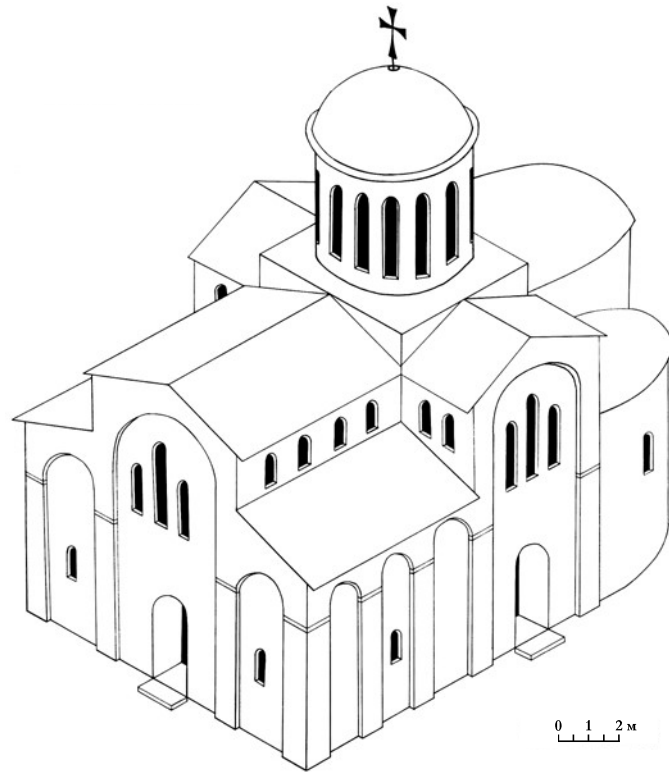
В то же время церковь Иоанна Предтечи в Керчи (ил. 3, 3) является, как убедительно показал А. И. Комеч, памятником поздневизантийской архитектуры. Согласованность архитектурных форм и декоративных средств не позволяет обоснованно вычленить остатки более ранней церкви, присутствие которой уже в XI в. доказывается археологическими данными³⁰. Мраморные колонны церкви, несомненно, являются спoliaми, взятыми из ранневизантийской базилики³¹.

Других аналогий таманскому храму в средне- и поздневизантийском Северном, Восточном и Южном Причерноморье авторам не известно³². В Абхазии все крестово-купольные храмы сложного типа (с вимами) и опираются на крещатые столпы. В Понте крестово-купольные средневизантийские храмы не известны, а поздневизантийские относятся к сложному (с вимами) типу; приход же в XI–XIII вв. в Тмутаракань мастеров из занятой византийцами Болгарии кажется маловероятным.

Строительно-технические особенности

Характеристика строительно-технических особенностей храма практически ограничивается приемами устройства фундаментных конструкций³³. Тем не менее они представляют важную информацию, которая позволяет провести сравнение с близкими по времени строительству византийскими и древнерусскими памятниками.

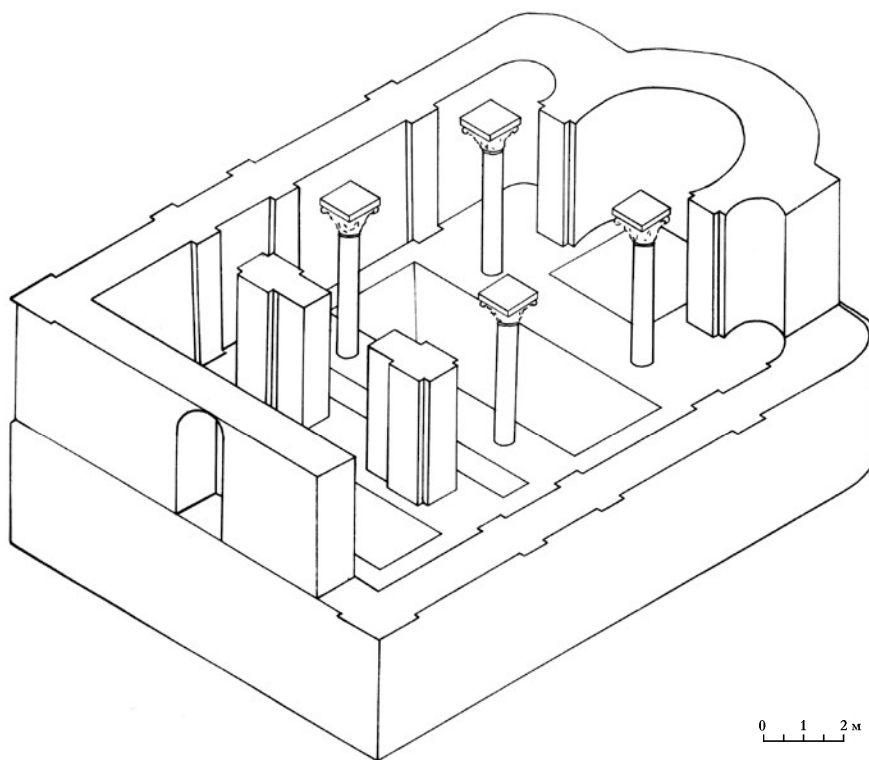
Одним из важных приемов устройства фундамента таманского храма является котлован, вырытый под всю или большую часть постройки. Глубина его, по всей видимости, составляла около 1,7 м (высота от подошвы фундаментных лент до их верхнего обреза), а под восточной частью храма – на 0,3–0,4 м больше³⁴. Под апсидами было зафиксировано поле с отпечатками колышков, что, безусловно, свидетельствует о полной выборке грунта. Аккуратный, приближающийся к качеству стеновой кладки



Ил. 5. Таманский храм, реконструкция.
Аксонометрия Б. А. Рыбакова. *ТЭ ИА АН СССР*

характер кладки фундаментных лент 1 и 2 («из ровных рядов крупных камней») также позволяет считать, что устройство этих поперечных лент происходило не во рвах, а в сплошном котловане (ил. 9–13). Кроме того, тонкие разметочные колья, ряд которых был зафиксирован вдоль западной грани ленты 1, не имели бы смысла на дне узкого фундаментного рва (ил. 2). Наконец, на самом широком участке между лентами 1 и 2 на высоте 0,8–0,9 м от подошвы фундаментов (то есть на середине высоты кладки) был зафиксирован «слой строительства», состоявший из прослоек извести с ракушечником в нижней части и цемянки и обломков плинфы – в верхней³⁵. Менее очевиден характер кладки поперечной ленты 6, сохранившейся на очень небольшую высоту (ил. 14). В западной части здания на внутренних фасадах фундаментов зафиксированы наплывы и «наросты» раствора. Они могли образоваться как в котловане при частичных подсыпках грунта параллельно устройству фундаментов³⁶, так и во рвах, являясь негативом рыхлой структуры культурного слоя. Сохранившиеся фундаменты периметральных южной, западной и северной стен имеют ровный, заглаженный раствором внешний фас (то есть отпечаток стенок котлована, к которым эти фундаменты укладывались вплотную).

Вероятнее всего, котлован был предпочтен фундаментным рвам по той причине, что между мощными поперечными лентами было сложно оставить высокие и узкие перемычки грунта (ил. 2). Подобный прием сплошного фундаментного котлована



Ил. 6. Таманский храм, реконструкция. Аксонометрический разрез Б. А. Рыбакова. ТЭ ИА АН СССР

не находит аналогий в древнерусском зодчестве X–XI вв., где практически без исключений использовался прием укладки фундаментов во рвы.

Другой характерной чертой фундаментов таманского храма является использование деревянных субструкций. В восточной части храма фундаменты были полностью выбраны на камень в конце XIX в., что позволило подробно исследовать самое основание фундамента – дно котлована, на котором «остались только многочисленные отверстия от колышков... ровными рядами в направлении север – юг с перерывом в центральной части апсиды»³⁷. Глубина отверстий от колышков составляла 0,5 м, диаметр – 5–7 см (ил. 15–17). С запада свайное поле прерывается ровной границей, проходящей в 0,8 м к востоку от восточной грани ленты 2. По трассе северной стены свайное поле выступает на 2,5 м к западу (до оси западной грани поперечной ленты 2). Вероятно, аналогичный выступ имелся и по трассе южной стены (лента 4), где сохранился оборванный край фундамента на стыке с разобранными фундаментами восточной части. Примечательно, что здесь в подошвенной части заливка известкового раствора с ракушечником сохранила в разрезе отпечатки четырех продольных деревянных лежней, «от которых сохранились длинные пустоты в известке и мелкие кусочки окаменевшего дерева. Лежни лежали на специально уплотненном для фундамента грунте»³⁸ (ил. 18, 19). По мнению Т. И. Макаровой, здесь «подушка в основании фундамента была тщательно выровнена с помощью деревянных конструкций, залитых раствором»³⁹. Остается неясным, были



Ил. 7. Колонны проконесского мрамора из станицы Таманской.
Таманский музейный комплекс. Фото В. Н. Чхaidze

ли лежни использованы в этом месте локально или же они вместе с кольями составляли систему, примененную по всей площади восточной части. В западной части остатков фундамента северной стены субструкций не зафиксировано, о характере субструкций под поперечными лентами полевая документация говорит еще менее ясно. В подошве ленты 1 зафиксирована тонкая прослойка угля, интерпретируемая как следы дерева, «образовавшего прочный каркас фундамента»⁴⁰.

Обнаружение в таманской церкви регулярной системы маленьких свай-колышков сразу же было рассмотрено авторами раскопок в непосредственной связи с технологиями, которые применялись при устройстве фундаментов Десятинной церкви в Киеве, подробно исследованными М. К. Каргером в 1938–1939 гг. и опубликованными в 1950 г.⁴¹ Действительно, на первый взгляд, сплошной котлован апсидной части Десятинной церкви, дно которого сохранило ровные ряды из сотен колышков, является прямой аналогией субструкциям таманского храма. Однако последние исследования Десятинной церкви в 2005–2011 гг. позволили серьезно уточнить технологию устройства субструкций этой постройки, которая оказалась более сложной. Сначала на дно котлована укладывались два яруса лежней (снизу – продольные, сверху – поперечные), а потом забивались колья прямоугольного сечения, выполнявшие функцию не только укрепления грунта, но и закрепления системы лежней. После этого производились засыпка мелким камнем или битой плинфой и заливка цемяночным раствором.

Эта последовательность подтверждается многочисленными отпечатками лежней и оголовков колышков в подошвенной части фундаментов⁴². Такая система была основной и для других киевских памятников XI в., из которых последним по времени является собор Кловского монастыря (1080–1090-е)⁴³.

Использование свайных субструкций в средне- и поздневизантийской строительной практике изучено довольно слабо⁴⁴. Однако различные сочетания вариантов применения деревянных субструкций представлены в архитектурных памятниках Первого Болгарского царства⁴⁵. Многочисленные постройки VIII–IX вв. в Плиске демонстрируют широкое использование свай-кольев прямоугольного и круглого сечения, которые забивались строго по сетке⁴⁶. Комбинация из одного яруса лежней и круглых в сечении кольев под подошвой фундамента зафиксирована в двух памятниках Плиски второй половины IX в.: Дворцовой базилике⁴⁷ (впервые эту аналогию в связи с Десятинной церковью приводил еще Ф. И. Шмит⁴⁸) и Большой базилике⁴⁹. В Преславе использование кольев эпизодически встречается под подошвой некоторых крепостных стен, западного корпуса дворца и Дворцовой церкви⁵⁰. Система из лежней и прямоугольных в сечении кольев обнаружена также в основании крепостной стены в Силистре⁵¹. Подметив сходство использования свайных конструкций на ранних этапах развития болгарской и древнерусской архитектурных школ, А. А. Липатов предположил, что византийские зодчие применяли сваи в тех случаях, когда не были уверены в достаточной прочности грунта⁵². Такое наблюдение вполне может быть распространено и на таманский храм, фундамент которого был впущен в многометровый культурный слой эпохи поздней Античности и раннего Средневековья. Таким образом, использование деревянных субструкций в таманском храме следует скорее относить к широкому спектру византийских строительного-технических приемов, чем ограничивать древнерусскими аналогиями.

В ходе изучения собственно кладок фундаментов и всех мест их соединений при раскопках 1955 г. также были сделаны ценные наблюдения. Было выяснено, что фундаменты внешних южной, западной и северной стен были сложены вперевязь, а все поперечные ленты сложены встык к внешним лентам (ил. 18). В южном конце поперечной ленты 1 удалось проследить и характер стыка: здесь южная лента 4 налегала на поперечную ленту 1 наклонным уступом. Это неожиданное обстоятельство позволяет сделать вывод, что поперечные ленты 1 и 2 были устроены раньше, чем кладка периметральных лент⁵³. Кроме того, авторы раскопок предполагали, что фундаментная платформа под восточной частью также не была перевязана с кладками внешних лент и была сооружена первой, хотя однозначных аргументов для этого в полевой документации нами не найдено.

Ширина фундаментных кладок очень значительна и составляет в среднем 1,6–1,7 м, в некоторых местах внешних лент достигая 2,0–2,1 м за счет неровностей, «напльвов и навесов». Кладки сложены

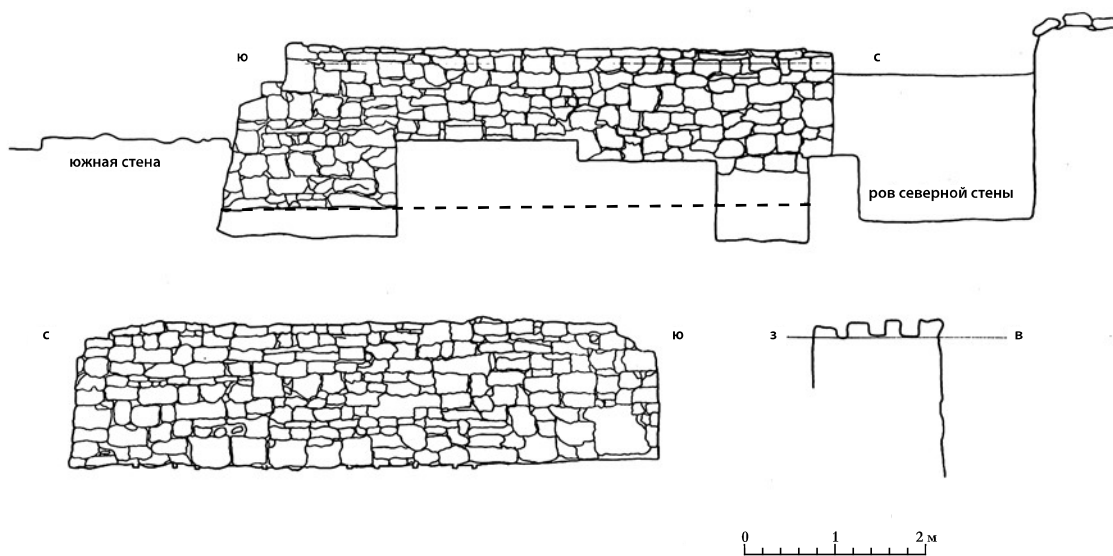


Ил. 8. След от таблички или икон на колонне из станицы Таманской. Таманский музейный комплекс. Фото В. Н. Чхидзе



Ил. 9. Таманский храм. Фундаментная лента 1. Западный фасад.
Фото ТЭ ИА АН СССР

на растворе извести с дробленным ракушечником из камней разных пород (булыжник, валуны, известняк, ракушечник, плитняк) и разного размера. В периметральных фундаментах (ленты 3, 4, 5) внешние стороны сложены более аккуратно из крупных камней (до 0,4 м), уложенных правильными рядами, а внутренние – небрежно, из мелких камней (ил. 20). Похожим образом устроена поперечная лента 6, западная сторона которой ровная, из подобранных крупных камней, с прослойками раствора, а восточная сторона сложена неровно и даже с отрицательным откосом (ил. 2). В южной стене отмечен явный избыток строительного раствора, а в западной камни в некоторых местах уложены насухо. Наиболее аккуратными по технике кладки являются



Ил. 10. Таманский храм. Фундаментная лента 1. Восточный и западный фасады.
ТЭ ИА АН СССР

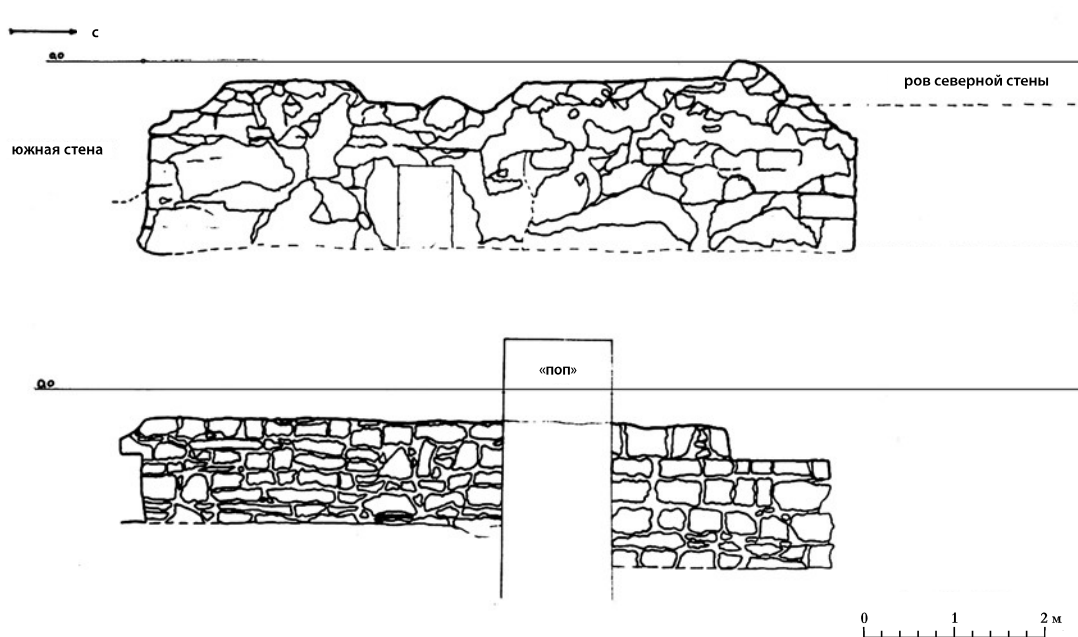
ленты 1 и 2 шириной 1,5–1,6 м. Лента 1 демонстрирует регулярное чередование рядов крупных необтесанных камней ракушечника и рядов плоского плитняка (всего десять рядов; ил. 9, 10). Кладка ленты 2 более беспорядочная, без соблюдения очередности рядов, северный и южный концы выложены из квадров, западная сторона – из правильных рядов крупных камней, восточная – из мелких обломков, утопленных в растворе



Ил. 11. Таманский храм. Фундаментная лента 2. Восточный фасад.
Фото ТЭ ИА АН СССР



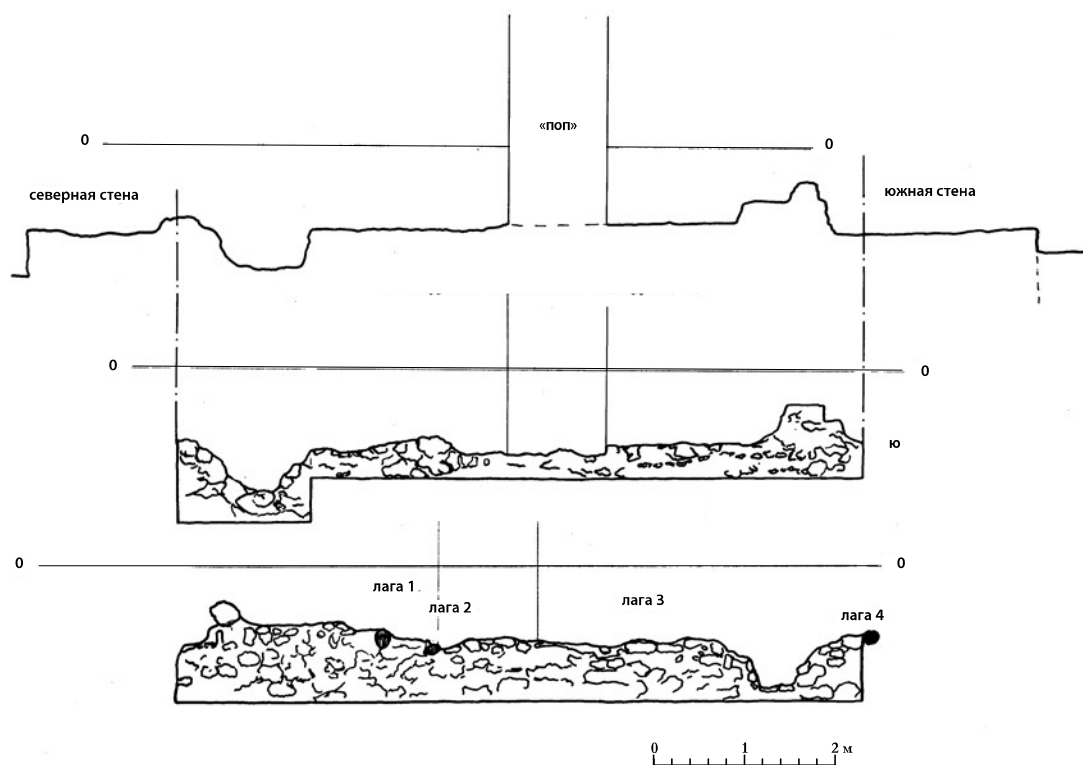
Ил. 12. Таманский храм. Фундаментная лента 2. Западный фасад.
Фото ТЭ ИА АН СССР



Ил. 13. Таманский храм. Фундаментная лента 2. Восточный и западный фасады.
ТЭ ИА АН СССР

(ил. 11–13, 18). Каждый очередной слой камня в кладке покрывался слоем раствора извести с дробленным ракушечником толщиной 3–7 см. Разница в технике кладки привела авторов раскопок к предположению о работе разных бригад каменщиков⁵⁴.

Отдельного рассмотрения заслуживают деревянные связи в фундаментных кладках. Использование деревянных связей в верхнем обресе фундамента – прием, известный



Ил. 14. Таманский храм. Фундаментная лента 6. Продольный разрез, восточный и западный фасады. ТЭ ИА АН СССР



Ил. 15. Таманский храм. Подошва фундаментов восточной части со следами кольшковых. Вид с юга. ТЭ ИА АН СССР



Ил. 16. Таманский храм. Подошва фундаментов восточной части со следами кольшковых. Вид с северо-запада. ТЭ ИА АН СССР



Ил. 17. Таманский храм. Подошва фундаментов восточной части со следами колышков. Вид с юго-запада.
ТЭ ИА АН СССР

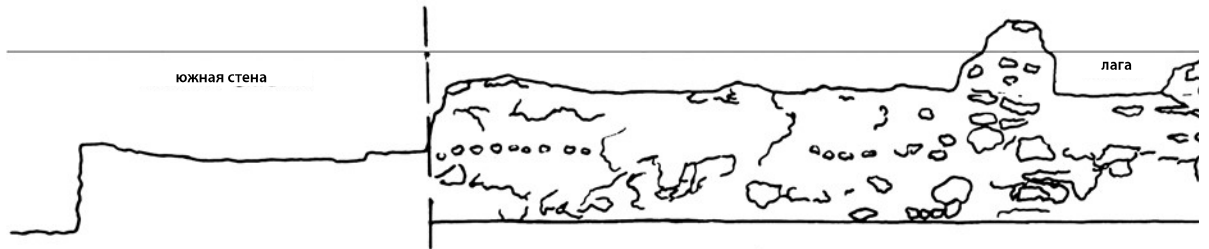


Ил. 18. Таманский храм. Стык южной стены храма (лента 4) и поперечного фундамента (лента 2). Вид с востока.
ТЭ ИА АН СССР

в византийской архитектуре⁵⁵. Следы от истлевших пар брусьев в основании стеновых кладок были зафиксированы и в Десятинной церкви⁵⁶. В таманском храме отпечатки продольных лаг были выявлены в двух лентах, сохранившихся лучше всего. В кладке 1 три лаги шириной 13–15 см были уложены на отметке 1,7 м от подошвы фундамента, промежутки между лагами заложены плитняком. Торцы продольных лаг не доходили до пересечения с продольными лентами, а были наглухо замурованы в кладку (ил. 1, 2, 21). Такие же три лаги толщиной 15–20 см в ленте 3 (внешняя западная лента) уложены на 30 см глубже (то есть уже не в основании стен; ил. 22). В центральной части кладки ленты 3 над продольными лагами был обнаружен отпечаток поперечной лаги толщиной 13 см. В толще ленты 6 был зафиксирован уровень поперечных лаг шириной 10–16 см. Они расположены в кладке не горизонтально, а под углом 45° к горизонтальной поверхности кладки (ил. 14). Авторы раскопок предполагали, что подобные лаги есть и в других кладках, но не видны на лицевых поверхностях⁵⁷.



Ил. 19. Таманский храм. Восточный край фундамента южной стены храма (лента 4); слева – Б. А. Рыбаков. Вид с востока.
ТЭ ИА АН СССР



Ил. 20. Таманский храм. Фундамент западной стены храма (лента 3).
Восточный фасад и северный торец. ТЭ ИА АН СССР

Несмотря на некоторые различия в характере субструкций, применении камня разных размеров и чередования рядов, по имеющимся данным их невозможно разделить на разные хронологические группы. Глубина их заложения одинакова, характер кладки с прослойками раствора и «панцирями» из правильных рядов крупных камней, использование деревянных лаг-связей и, вероятно, одинакового раствора извести с дробленным ракушечником свидетельствуют в пользу синхронности устройства всех фундаментных конструкций.

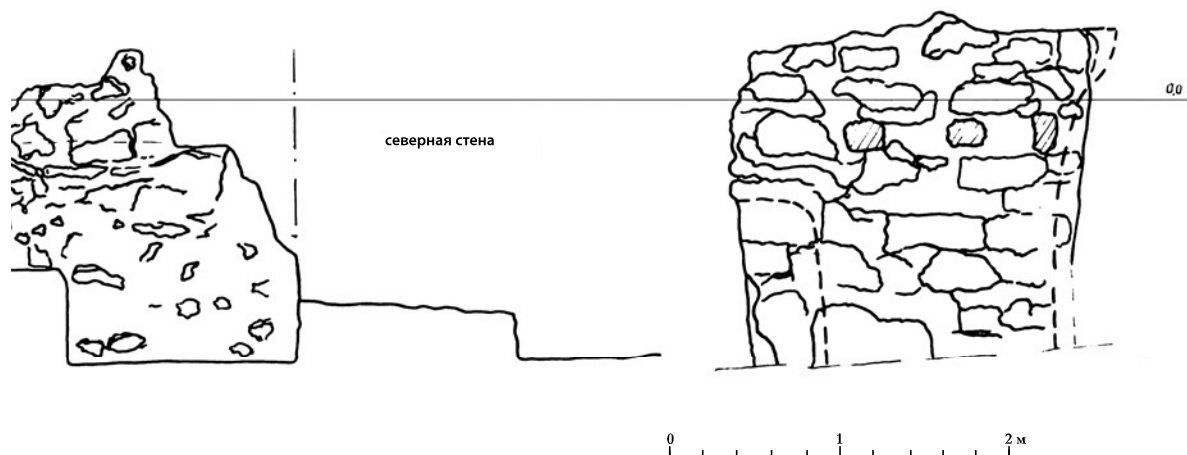
Многие характеристики фундаментов тмутараканского храма плохо вписываются в древнерусский контекст. Это излишняя ширина фундаментах лент при небольшом



Ил. 21. Таманский храм. Фундаментная лента 1.
Отпечатки деревянных лежней в верхней части
кладки. Вид с юго-запада.
ТЭ ИА АН СССР



Ил. 22. Таманский храм. Фундамент
западной стены храма (лента 3).
Вид с севера.
ТЭ ИА АН СССР



размере храма (для сравнения, фундаменты Десятинной церкви имели ширину 1,1 м), общий котлован под фундаментами, отсутствие продольных фундаментных лент и перевязи поперечных лент с внешними. В византийских и древнерусских фундаментах такие разгрузочные швы часто встречаются между основным и дополнительными объемами (нартексом, галереями, притворами), но никогда в пределах основного объема⁵⁸. Короткие поперечные армирующие лаги не известны в верхних частях древнерусских фундаментов. Наконец, если свайное поле под апсидной частью не было связано с системой лежней, то этот прием имеет больше аналогий среди болгарских памятников, чем среди древнерусских.

Строительные материалы

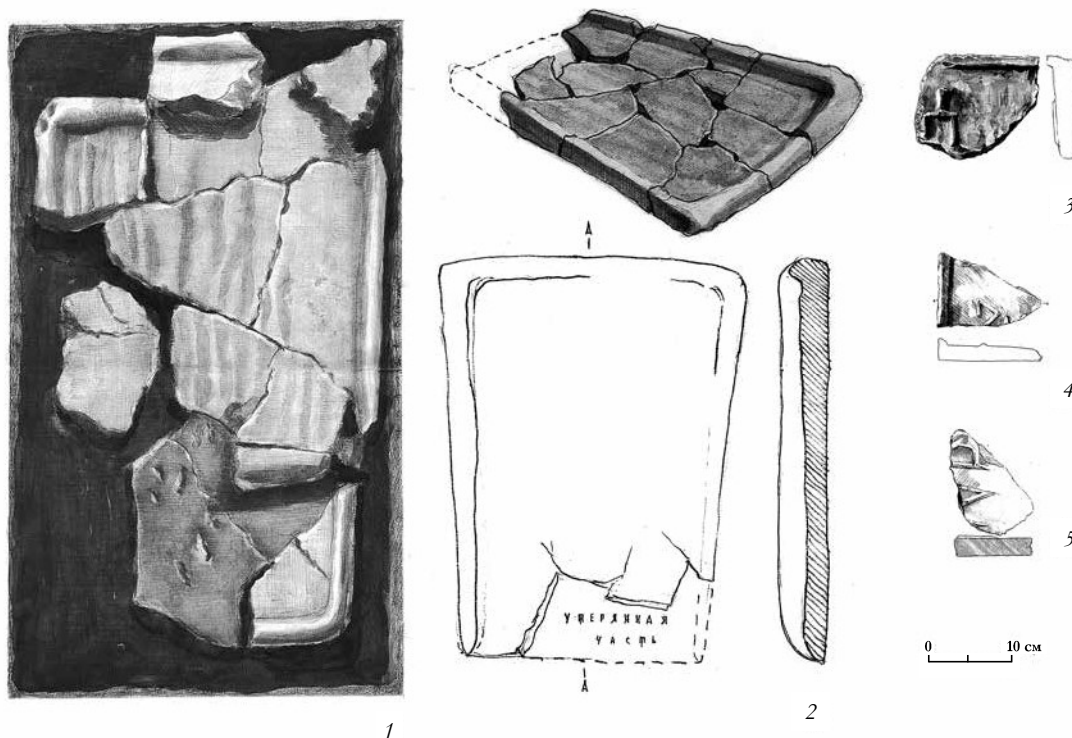
Датировке и атрибуции храма мог бы существенно помочь анализ строительных материалов. В ходе раскопок было собрано огромное количество разнородных фрагментированных строительных материалов, однако точная привязка их к рассматриваемой постройке достаточно проблематична. Во многом это связано с тем, что средневековый культурный слой существенно нарушен поздними вторжениями.

На основании полевой документации можно определить, что при строительстве храма было использовано как минимум два типа растворов: известковый с дробленным ракушечником для устройства фундаментов и известково-цемяночный для возведения стен из камня и плинфы. Поскольку стены храма не сохранились, почти все фрагменты цемяночного раствора были найдены в переотложенном состоянии, и только некоторое количество — в «слое строительства» в центральной части, между кладками 1 и 2, что убеждает в применении цемяночного раствора именно в этой постройке⁵⁹.

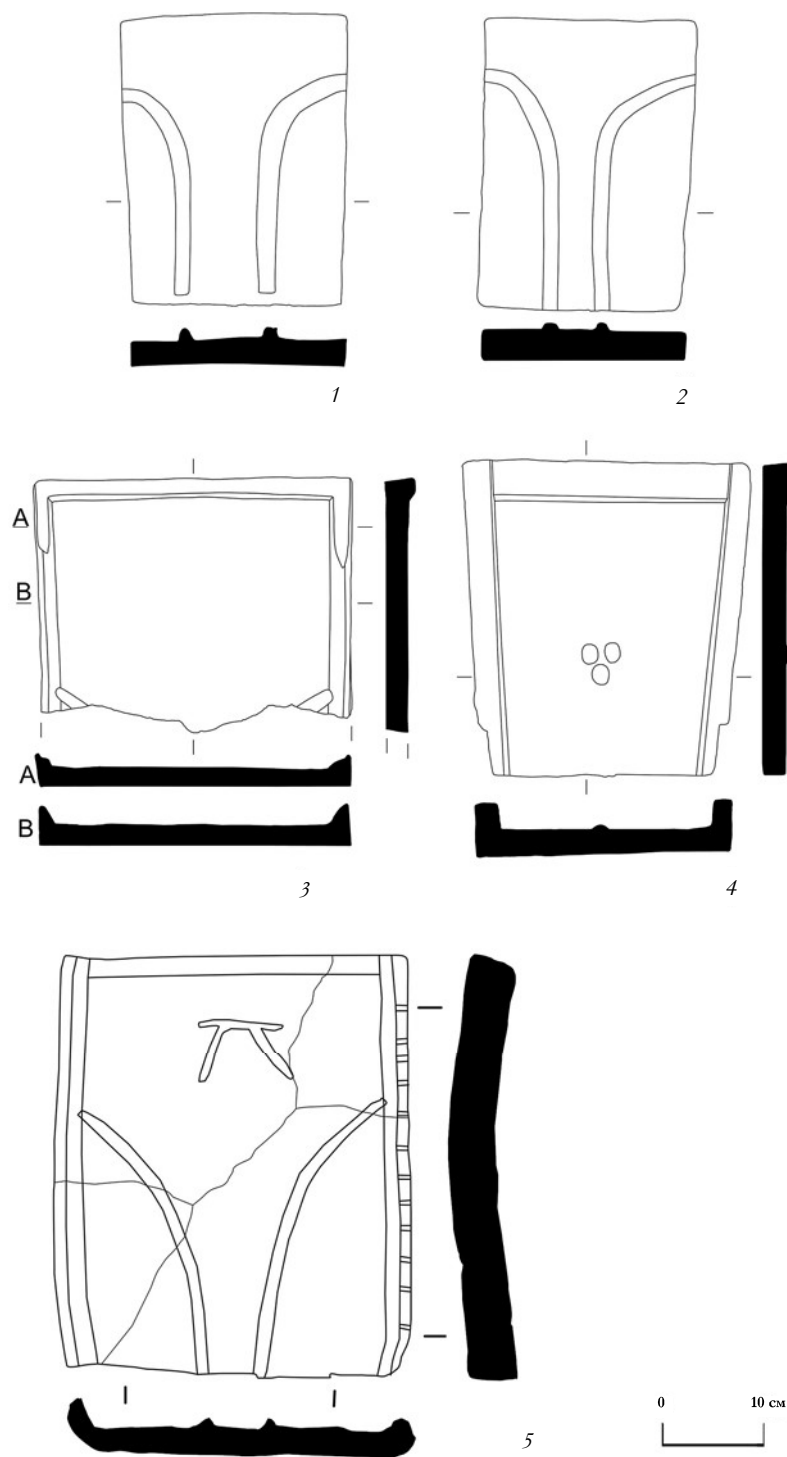
В 1970-х гг. И. А. Значко-Яворский провел анализ и сравнение строительных растворов таманского храма, церкви Иоанна Предтечи в Керчи и Успенского собора Киево-Печерского монастыря (1070-е). Исследование показало значительную близость таманских и киевских растворов. Это было вполне ожидаемым результатом, поскольку заполнителем раствора керченской церкви, как ясно из публикации, была не цемянка, а известняк, кварц и раковины⁶⁰. К сожалению, точное место находки двух исследованных

и Софийского собора в Киеве⁶³. Однако по опыту работы с плинфой памятников Древней Руси можно уверенно сказать, что типологизация, а тем более датировка плинфы не может быть осуществлена на основе только одного параметра, тем более такого неустойчивого, как толщина. Динамика толщины плинфы имеет весьма условный характер и гораздо сильнее зависит не от хронологического промежутка, а от используемой технологии формовки (разъемной или неразъемной формы)⁶⁴. В разных византийских провинциях на динамику формата плинфы действовали собственные закономерности развития керамической промышленности, и в черноморском регионе они пока еще практически не изучены. К сожалению, среди материалов, сохранившихся в ИА РАН, ни одного фрагмента плинфы найти не удалось.

По данным, приводимым Т. И. Макаровой, в процессе раскопок было осмотрено 505 фрагментов черепицы и выделено три их типа: с валиком на поверхности, изображающим букву греческого алфавита, бортик прямоугольный или остроугольный; с остроугольным бортиком; с прямоугольным бортиком и углублением. Несколько черепиц из раскопок на Тамани сохранилось в ИА РАН, их описание выполнено сотрудником Бахчисарайского музея Д. А. Моисеевым (см. приложение; ил. 24, 25). Материал производит впечатление неоднородного, в том числе и хронологически, массива. Развал черепицы концентрируется на расстоянии 15–30 м к северо-западу от храма и мог включать в себя остатки совершенно разных средневековых построек.



Ил. 24. Находки черепицы из раскопок Таманского городища в 1954 г.:
1 – б/н; 2 – № 22; 3 – раскоп XXXa, № 159; 4, 5 – раскоп X, б/н. Рисунки ТЭ ИА АН СССР

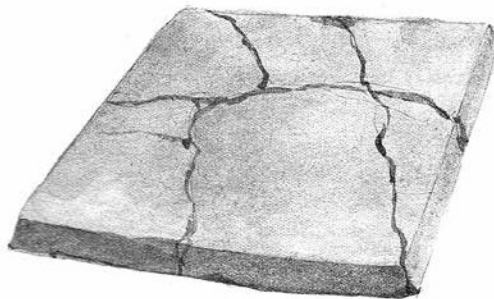


Ил. 25. Черепица из раскопок Таманского городища:
1 – б/н; 2 – раскоп ХХХа (1954), № 154; 3 – раскоп ХІХа (1954), № 83; 4 – раскоп ХІІа/ІІ (1953), № 535;
5 – раскоп «Нагорный» (2010), ХІІ/4, гр. к. 1. Рисунки А. А. Моисеева

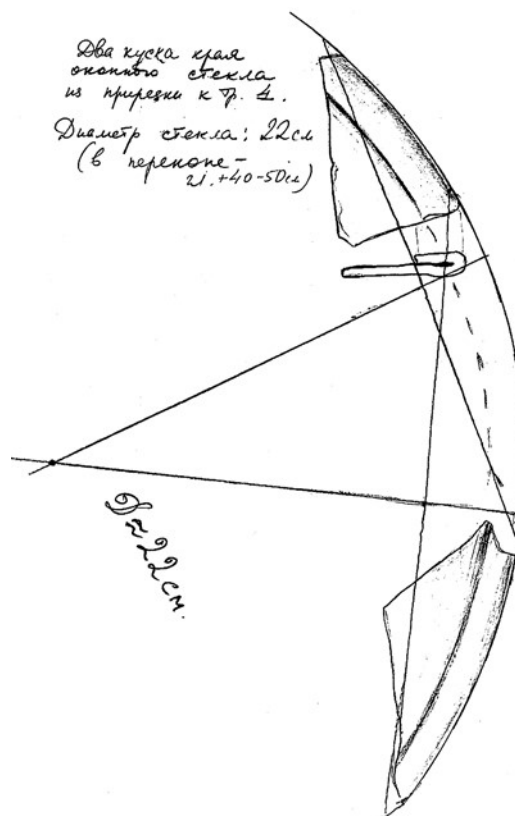
В 1954 г. в нескольких десятках метров к северо-западу от церкви (раскопы XIX и XXIII) был расчищен завал обломков и крошки красного песчаника, вероятно имеющего отношение к церкви. Датировка завала авторами раскопок не была уточнена. Некоторые из песчаниковых деталей описаны Т. И. Макаровой⁶⁵. Из этого комплекса происходят обломки массивных (5–7 см в толщину) плит, отшлифованных с одной стороны и реберчатых с другой. По мнению авторов раскопок, они могли служить облицовкой цоколя церкви⁶⁶. К сожалению, сохранилось только описание этих плит. Там же были найдены несколько фрагментов ажурной резьбы (толщиной 3 см). На основе этого фрагмента была выполнена реконструкция «решетки» с орнаментом в виде византийской плетенки. В раскопе XI была найдена небольшая плитка красного песчаника (размерами 27 × 30 × 3 см) со скошенными торцами и следами известкового раствора, что позволило предполагать ее возможное использование в мощении пола (ил. 26).

Были обнаружены детали и из другого камня, как, например, найденный в засыпке котлована храма обломок выточенного из ракушечника круглого в плане камня (высотой 14–15 см и диаметром 48 см). Этот камень мог служить базой колонны, аналогичной колоннам из церкви Иоанна Предтечи в Керчи⁶⁷.

Использование местного красного песчаника в тмутараканском храме и в церкви Иоанна Предтечи в Керчи рассматривается Т. И. Макаровой как подражание резным шиферным деталям древнерусских храмов⁶⁸. Действительно, последние исследования Десятинной церкви доказали, что уже в конструкциях конца X в. присутствовали резные шиферные детали; к первоначальному декору, вероятно, относятся и фрагменты резных деталей



Ил. 26. Таманское городище. Плитка красного песчаника со следами известкового раствора. Раскоп XI (1954). ТЭ ИЛА АН СССР



Ил. 27. Находки фрагментов круглого оконного стекла из раскопок храма в 1955 г. Рисунок ТЭ ИЛА АН СССР

из песчаника⁶⁹. Однако эта аналогия вряд ли может служить указанием на связь между памятниками. Византийские мастера старались использовать разный природный камень для декорации, успешно приспосабливаясь к совершенно незнакомым местным материалам.

В ходе раскопок храма и прилегающей территории было обнаружено также и совсем незначительное количество обломков мрамора, почти исключительно проконесского, и несколько фрагментов чистого белого мрамора со следами обработки.

Типичны для византийской архитектуры несколько находок круглого оконного стекла диаметром 22 см, с загнутым краем⁷⁰ (ил. 27).

Средневековый некрополь таманского храма

Важным аргументом для атрибуции и датировки таманского храма является наличие рядом с ним средневекового кладбища. К северо-западу от стен храма, на раскопах XIX, XXV, XXIX, в культурном слое были зафиксированы находки человеческих костей и обломки плит из ракушечника – остатки погребений в каменных ящиках, аналогичные погребениям прицерковного кладбища около храма Иоанна Предтечи в Керчи⁷¹. Судя по обнаруженным скоплениям костей, их было на площади таманских раскопов не менее 28⁷². Погребенные были ориентированы на запад или северо-запад. Следует отметить, что в слое были обнаружены несколько грунтовых погребений, что позволяет считать могильник биригуальным⁷³.

Во время последних работ 2013 г. также были доследованы два каменных ящика на раскопе «Нагорный». В каменном ящике 2 находились два взрослых погребенных, уложенные головами на запад, погребальный инвентарь – большое количество бус (янтарь, агат, сердолик и др.), бронзовые кольца, пуговицы, бубенчики, железные пряжки. В каменном ящике 1 находилось захоронение взрослого человека и двух детей, уложенных головами на запад, погребальный инвентарь идентичен, однако обнаружена монета – таманское подражание византийскому милиарисию XI в.

Церковь и кладбище сосуществовали до Позднего Средневековья. Христианский храм сохранялся в Тамани еще в конце XVI в., о чем косвенно свидетельствует надгробная плита священника Иоанна 1590 г.⁷⁴ Также следует указать на «План татарского города Тамани...», составленный в 1771 г., на котором в этом месте отмечена «армянская церковь»⁷⁵. Можно полагать, что до этого времени и просуществовал храм, после чего был разобран⁷⁶.

Время появления кладбища, однако, оценивалось исследователями по-разному. В полевой документации встречается условная датировка XIII–XVI вв.⁷⁷ Т. И. Макарова указывает, что материал из нарушенных погребений – сердоликовые, агатовые и хрустальные бусы, бронзовые бубенчики, стеклянные браслеты – идентичны предметам керченского некрополя, нижняя дата которого определяется монетой Олега-Михаила 1078 г.⁷⁸

Большинство погребений кладбища ориентировано соответственно церкви. Однако прослеживается ряд погребений (№ 1, 2а, 5, 10, 13), ориентировка которых явно не соответствует оси симметрии церкви. Возможно, это говорит о том, что такие погребения относятся к более раннему периоду и ориентировались по другой постройке. Дальнейшие исследования южной и восточной периферии таманского храма могло бы предоставить новые данные по этому вопросу.

Стратиграфическое обоснование датировки храма

Авторы раскопок отмечали, что котлован храма был впущен в предшествующие времена строительства культурные отложения VI–X вв., причем был разрушен ряд фундаментов, вымосток и комплексов более ранних эпох⁷⁹. С другой стороны, указывалось, что слой строительного мусора, открытый в раскопах к северо-западу от храма, содержал древнерусскую кухонную керамику⁸⁰. Именно эти стратиграфические наблюдения позволили аргументировать датировку храма XI в.

Верификация археологических аргументов датировки таманского храма представляет собой сложную задачу, практически не выполнимую в кабинетных условиях. С 1955 г. археологические исследования в центральной части городища не проводились. Хронологические периоды, стратиграфически выделенные в ходе раскопок 1952–1955 гг., были вскоре существенно скорректированы на основании анализа керамики⁸¹. К сожалению, коллекция керамики из этих раскопок утрачена и современная проверка датировки слоев невозможна.

Важно подчеркнуть и то, что на Таманском городище были обнаружены фрагменты всего лишь двух (!) лепных горшков второй половины X в., относимых С. А. Плетневой к роменско-боршевскому типу. Вместе с тем в течение последующих десятилетий работы на городище подобные фрагменты более не встречались, а само отнесение этих фрагментов к славянской керамике ныне вызывает сомнение. Находки славянской керамики отсутствуют и на всей территории современного Таманского полуострова⁸².

Выводы

Рассмотрение архитектурно-типологических и строительно-технических характеристик таманского храма, открытого Б. А. Рыбаковым в 1955 г., а также археологической аргументации в пользу его датировки по-прежнему оставляет больше вопросов и сомнений, чем однозначных ответов. Атрибуция храма как церкви Богородицы 1022 г. остается вероятной, хотя наиболее весомым аргументом для этого является отсутствие других обнаруженных церковных построек.

Вслед за П. А. Раппопортом мы снова приходим к заключению, что типология и строительная техника этого храма не укладываются в традиции, характерные для начальной истории древнерусского зодчества. Скорее они вписываются в контекст византийской провинциальной архитектуры Причерноморья. Наиболее вероятно, что таманский храм относился к типу вписанного креста на четырех столбах или колоннах. Ближайшими аналогиями являются херсонские крестово-купольные храмы-усыпальницы, что, возможно, указывает и на источник происхождения мастеров-строителей, что не является удивительным, если учитывать тесные связи этих городов в X–XI вв.

Вопрос об альтернативной датировке и атрибуции памятника остается открытым и может быть решен лишь в ходе новых археологических исследований храма. Поскольку в настоящее время информация о точном местоположении храма утрачена, целесообразно предварить археологические работы масштабным геофизическим исследованием городища, в ходе которого, не исключено, будут выявлены и другие важные сооружения средневекового периода.

В ходе исследования таманского храма должно быть проведено новое натурное обследование фундаментов, тщательное изучение и фиксация субструкций и кладок, исследование строительных материалов — камня, плинфы и черепицы, отбор проб и анализы строительных растворов. При работах 1955 г. была законсервирована южная половина апсидной части, которая, таким образом, является перспективной для стратиграфических наблюдений. Исследование южной периферии церкви даст новую информацию о характере строительной площадки и датировке церковного некрополя. Новое камеральное исследование строительных материалов таманского храма целесообразно провести параллельно с анализами строительных материалов (плинфы, раствора, штукатурного раствора) церкви Иоанна Предтечи в Керчи и храмов Херсонеса.

- ¹ *Раннопорт П. А.* Русская архитектура X–XIII вв. : каталог памятников // Археология СССР. САИ. Вып. Е1-47. Л., 1982. С. 115, 116.
- ² ПСРЛ. Т. 1. Лаврентьевская летопись. Изд. 2-е. Л., 1926. Стб. 147. — В некоторых работах (Б. А. Рыбакова, С. А. Плетневой, Т. И. Макаровой) зачастую указывается неверная дата — 1023 г., хотя, разумеется, строительство этого храма вряд ли могло уложиться в один сезон.
- ³ Там же. Т. 1. Стб. 166.
- ⁴ Архив ИА РАН. Р-1. № 918/919 : Плетнева С. А. Центральный участок городища. Раскопы XI, XII, XIX, XX, XXIII, шурфы I и II, траншея I // Рыбаков Б. А. Отчет о работах Таманской археологической экспедиции на Таманском городище и в его окрестностях (1952–1953 гг.) (далее — Отчет 1952–1953 гг.); Архив ИА РАН. Р-1. № 1051/1052 : Плетнева С. А. Центральные раскопы (XI, XII, XIX, XXIII, XXV, XXIX) // Рыбаков Б. А. Отчет Таманской археологической экспедиции за 1954 г. (далее — Отчет 1954 г.); Архив ИА РАН. Р-1. № 1417/1418 : Плетнева С. А. Центральный участок. Раскопы 31, 32, 33, 34, траншеи 3 и 4 // Рыбаков Б. А. О работах Славянского отряда Таманской экспедиции летом 1955 года (далее — Отчет 1955 г.).
- ⁵ *Ассев Ю. С.* Джерела. Мистецтво Київської Русі. Київ, 1980. С. 66; *Колеч А. И.* Древнерусское зодчество конца X — начала XII в. Византийское наследие и становление самостоятельной традиции. М., 1987. С. 177, 181.
- ⁶ Соответственно: *Раннопорт П. А.* Русская архитектура... С. 116; *Он же.* Древнерусская архитектура. СПб., 1993. С. 31.
- ⁷ *Макарова Т. И.* Церковь святой Богородицы в Тмутаракани // Боспор Киммерийский, Понт и варварский мир в период античности и средневековья : материалы III Боспорских чтений. Керчь, 2002. С. 157, 158; *Плетнева С. А.* Таматарха-Тмутаракань / Города Таманского полуострова в конце VIII — XII веках // Крым, Северо-Восточное Причерноморье и Закавказье в эпоху средневековья. IV–XIII века. Археология. М., 2003. С. 172, 173. Табл. 65.2–65.6.
- ⁸ *Макарова Т. И.* Церковь св. Богородицы в Тмутаракани // МАИЭТ. Вып. 11. Симферополь, 2005. С. 377–405.
- ⁹ *Бондарь В. В., Маркова О. Н., Устаева Э. Р.* Археологический комплекс «Гермонасса — Тмутаракань». Исторический очерк и генеральный план развития территории по материалам научного проектирования 2007–2009 гг. Платонов, 2011. С. 49–58; *Устаева Э. Р.* Богородичная церковь, построенная Мстиславом Храбрым в Тмутаракани в 1023 г. и упоминаемая в «Повести временных лет» // Проблемы и перспективы исследования церковной истории Северного Кавказа : материалы IV Свято-Игнатиевских чтений. Вып. 2. Ставрополь, 2012. С. 298–304.
- ¹⁰ Эти материалы готовятся В. Н. Чхаидзе к передаче в архив ИА РАН.
- ¹¹ *Каргер М. К.* Археологические исследования древнего Киева. Отчеты и материалы (1938–1947 гг.). Киев, 1950. С. 74; о дискуссии вокруг этой концепции см.: *Ёлшин А. Д.* К вопросу о реконструкции первоначального облика Десятинной церкви в Киеве // Славяно-русское ювелирное дело и его истоки : материалы Международной науч. конф.,

- посвященной 100-летию со дня рождения Г. Ф. Корзухиной. СПб., 2010. С. 363–370; *Ёлишин Д. Д.* Архитектурный тип Десятинной церкви в Киеве: историография проблемы // ТГЭ. [Т.] 53 : Архитектура Византии и Древней Руси IX–XII вв. СПб., 2010. С. 349–360.
- ¹² Отчет 1955 г. Л. 23, 24.
- ¹³ На черновом варианте реконструкции плана (ил. 4) присутствуют пометки рукой Б. А. Рыбакова: «как в Керчи», «как в Чернигове».
- ¹⁴ Очертание восточного фасада в виде трехлопастной кривой, как и подчеркнутая подковообразность центральной апсиды в интерьере, заимствованы с обмеров керченской церкви, опубликованных Н. И. Бруновым и Ю. С. Асеевым (ил. 3, 2); см.: *Брунов Н. И.* Памятник ранневизантийской архитектуры в Керчи // ВВ. 1927. Т. 25. С. 88. Рис. 1; *Асеев Ю. С.* Архитектурно-археологичні дослідження в Криму // Вісник Академії архітектури УРСР. 1951. № 3. С. 27. Рис. 6. – Скорректированный обмер Ю. С. Асеева см.: *Якобсон А. А.* Средневековый Крым. Очерки истории и истории материальной культуры. М. ; Л., 1964. С. 53. Рис. 18. – Статьи, некоторые древнерусские храмы тоже имели подковообразный план апсиды (Десятинная церковь, Николо-Дворецкий собор в Новгороде), но этот факт не был еще известен в середине XX в. Отметим, что на одном из последних опубликованных планов апсиды керченского храма лишена подковообразности (*Камеч А. И.* Церковь Усекновения главы Иоанна Предтечи в Керчи // Зограф. № 22. Белград, 1992. С. 32. Рис. 3).
- ¹⁵ *Камеч А. И.* Спасо-Преображенский собор в Чернигове и его отношение к столичной школе византийской архитектуры // JÖB. Bd. 32/4 : Akten II/4 XVI Internationaler Byzantinistenkongress. Wien, 1982. S. 530.
- ¹⁶ *Камеч А. И.* Спасо-Преображенский собор в Чернигове (к характеристике начального периода развития древнерусской архитектуры) // Древнерусское искусство. Зарубежные связи. М., 1975. С. 26.
- ¹⁷ *Камеч А. И.* Древнерусское зодчество... С. 177, 181.
- ¹⁸ *Асеев Ю. С.* Успенский собор Киево-Печерского монастыря і його значення в розвитку архітектури Київської Русі // Історія Русі – України : історико-археологічний зб. Київ, 1998. С. 62.
- ¹⁹ *Макарова Т. И.* Церковь св. Богородицы... С. 388, 389. – «Простой» вариант крестово-купольного типа Т. И. Макарова вслед за А. Л. Якобсоном связывает с «восточной школой византийского зодчества». Наследие этих неконкретных ассоциаций можно уловить и в последней работе, посвященной исследованиям Спасского собора в Чернигове: *Черненко О. Е., Иоаннісян О. М., Новик Т. Г.* Чернігівський Спасо-Преображенський собор у світлі останніх археологічних досліджень // Слов'яни і Русь: археологія та історія : збірка праць на пошану дійсного члена Національної Академії наук України Петра Петровича Толочка з нагоди його 75-річчя. Київ, 2013. С. 321–329.
- ²⁰ *Иоаннісян О. М., Ёлишин Д. Д., Зыков П. А., Ивакин Г. Ю., Козюба В. К., Колар А. В., Лукомский Ю. В.* Десятинная церковь в Киеве (предварительные итоги исследований 2005–2007 гг.) // ТГЭ. [Т.] 49 : Сложение русской государственности в контексте раннесредневековой истории Старого Света. СПб., 2009. С. 339–346; *Зыков П. А.* Материалы к реконструкции Десятинной церкви в Киеве на основании археологических исследований // ТГЭ. [Т.] 65 : Первые каменные храмы Древней Руси. СПб., 2012. С. 144, 145.
- ²¹ В. А. Кузнецов описывал тмутараканский храм как «квадратный зал с узким (около 2 м) притвором с западной стороны и полуциркулярной апсидой с восточной» (*Кузнецов В. А.* Христианство на Северном Кавказе до XV века. Владикавказ, 2002. С. 15). Э. Р. Устаева считает «предположение» П. А. Раппопорта о трехапсидности храма «малоубедительным по причине известной... приверженности Мстислава к простым композиционным схемам, таким как купольная базилика» (*Устаева Э. Р.* Богородичная церковь... С. 303).
- ²² В центральной части восточной фундаментной платформы присутствует четкий разрыв свайных субструкций, что недвусмысленно свидетельствует о трехнефности постройки (подробнее о субструкциях см. ниже). Расстояние между поперечными

- лентами 2 и 3 с запада (ленты 1 и 2 на ил. 2), соответствующее этому разрыву (то есть ширине центрального нефа), не позволяет трактовать центральное пространство иначе, как подкупольное.
- ²³ В древнерусских храмах фундаменты такой мощности обычно считаются свидетельством какого-либо особо тяжелого, башнеобразного верха или двухъярусности.
- ²⁴ *Башикиров А. С.* Отчет об историко-археологических изысканиях на Таманском полуострове летом 1948 г. // Ученые записки МГПИ. Т. 13. Вып. 2. М., 1950. С. 158. Рис. 54.
- ²⁵ *Бондарь В. В., Маркова О. Н., Устаева Э. Р.* Археологический комплекс... Рис. XVI.
- ²⁶ *Бернацки А. Б.* Каменные детали, архитектурные элементы и предметы утилитарного назначения // Херсонесский сборник. Suppl. I : Топография Херсонеса Таврического. Водосборная цистерна жилого дома в квартале VII (IX–XI вв.). Севастополь, 2006. С. 41. Рис. 1.
- ²⁷ Отчет 1955 г. Л. 19. – Когда настоящий сборник готовился к печати, вышла статья П. В. Новикова, посвященная таманским мраморным колоннам. По мнению автора, шесть колонн видел недалеко от восточного побережья косы Чупка (северо-запад Таманского полуострова) П. Дюбрюкс в 1822 г., который принял их за развалины «храма Ахилла», между тем как первоначально эти колонны были использованы при постройке раннехристианской базилики VI в. на одном из небольших островков близ косы, в начале XIX в. ушедшего под воду. Также согласно предположению автора, эти колонны в около 1825 г. были подняты со дна моря казаками и перевезены в Тамань. Впоследствии одна из колонн оказалась в Екатеринодаре, вторая – в Горячем Ключе. См.: *Новиков П. В.* Мраморные колонны, обнаруженные П. А. Дюбрюксом в начале XIX в. у северо-западной оконечности Таманского полуострова: к вопросу о дальнейшей судьбе и современном местонахождении // IV «Анфимовские чтения» по археологии Западного Кавказа. Западный Кавказ в контексте международных отношений в древности и Средневековье. Краснодар, 2014. С. 153–158. – Следует отметить:
- не из чего не следует, что колонны, виденные П. Дюбрюксом, являются колоннами, известными в Тамани с XIX в. Также маловероятным представляется возведение ранневизантийского храма на островке между косой Чупка и северо-западной оконечностью Таманского полуострова. Более предпочтительно считать, что колонны были вторично использованы при возведении в Тамани в XI в. средневекового храма, который и был окончательно разрушен к началу XIX в.
- ²⁸ *Якобсон А. А.* Средневековый Херсонес (XII–XIV вв.) // МИА. № 17. М., Л., 1950. С. 231–235, 239–240.
- ²⁹ Из других географически близких средне-византийских параллелей с усыпальницей в нижнем ярусе укажем крестово-купольные храмы № 9 и 21 в Херсоне, крестово-купольный храм в Веселом (около Адлера, X в.) с костницей под нартексом и южный «купольный зал» в Бамборе (Абхазия, вторая четверть – середина X в.) со сводчатым склепом на всю длину здания, причем в последнем также присутствует большая разница (от 0,3 до 1 м) между толщиной стен нижнего и верхнего ярусов. Среди древнерусских построек следует обратить внимание на храм-усыпальницу в Чернигове второй половины XI в., имеющий близкие общие размеры и ширину фундаментов (1,5–1,6 м) (*Коваленко В. П., Раппопорт П. А.* Новый памятник византийского зодчества на черниговском детинце // Южная Русь и Византия. Киев, 1991. С. 142–156).
- ³⁰ *Калач А. И.* Церковь Усекновения главы Иоанна Предтечи... С. 37, 38. – Ранее стратиграфические и планиграфические наблюдения, сделанные в ходе раскопок вокруг храма, позволили Т. И. Макаровой сделать вывод, что время сооружения церкви – X–XI вв., при этом сохранившийся архитектурный декор и фресковая живопись являются, несомненно, результатом серьезных перестроек XIV в. (*Макарова Т. И.* Археологические данные для датировки церкви Иоанна Предтечи в Керчи // СА. 1982. № 4. С. 91–106).
- ³¹ *Виноградов А. Ю.* Первый эпитафист, «тод от Адама» и воспорский Апостолейон. История феодосийской колонны // Образ

- Византии : сб. ст. в честь О. С. Поповой. М., 2008. С. 67–72.
- ³² См.: *Κάππας Μ.* Η εφαρμογή του σταυροειδούς εγγεγραμμένου στη μέση και την ύστερη βυζαντινή περίοδο: το παράδειγμα του απλού τετρακλίονιου / τετράστυλου : Diss. Τ. 2. Θεσσαλονίκη, 2009. С. 23–55.
- ³³ К счастью, полевые дневники и отчетные материалы демонстрируют повышенное внимание к этим характеристикам объекта, но часто данные бессистемно разбросаны по тексту отчета.
- ³⁴ *Макарова Т. И.* Церковь св. Богородицы... С. 378, 379.
- ³⁵ В полевом отчете есть упоминание, что в «слое строительства» обнаружена костяная ручка ножа с подражанием зеркальной арабской надписи «Слава Аллаху» (в действительности надпись нечитаема), датирующей «не ранее XI в.» (Отчет 1955 г. Л. 20), однако дневники не подтверждают этой информации. Показательно, что и Т. И. Макарова не упоминает этой находки (*Макарова Т. И.* Церковь св. Богородицы... С. 385).
- ³⁶ Отчет 1955 г. Л. 18.
- ³⁷ *Макарова Т. И.* Церковь св. Богородицы... С. 379. – Разрыв поля колышков привел авторов раскопок к мысли «о возможном расположении здесь престола, уничтоженного при разборке храма» (Там же. С. 382; Отчет 1955 г. Л. 15). Это, конечно, недоразумение: престол храма не мог находиться на глубине 2 м ниже уровня пола.
- ³⁸ Отчет 1955 г. Л. 12.
- ³⁹ *Макарова Т. И.* Церковь св. Богородицы... С. 381.
- ⁴⁰ Там же. С. 379, 396. Рис. 6.
- ⁴¹ *Каргер М. К.* Археологические исследования древнего Киева. С. 58–61, 70–72.
- ⁴² *Иоаннисян О. М. и др.* Десятинная церковь в Киеве (предварительные итоги исследований 2005–2007 гг.). С. 335–337; *Ивакин Г. Ю., Иоаннисян О. М., Ёлишин Д. Д.* Архитектурно-археологические исследования Десятинной церкви в Киеве в 2008–2009 гг. // ТГЭ. [Т.] 53 : Архитектура Византии и Древней Руси IX–XII вв. СПб., 2010. С. 381–384.
- ⁴³ *Ранпопорт П. А.* Строительное производство Древней Руси X–XIII вв. СПб., 1994. С. 63. – Стоит также отдельно отметить различие восточных контуров котлованов. В Десятинной церкви в Киеве система лежней никак не соответствует вышележащим фундаментам, все лежни уложены согласно продольной и поперечной осям храма. Возможно, именно из соображений удобства и был откопан котлован прямоугольных очертаний. В других известных фундаментах древнерусских храмов лежни под апсидами укладывались в рвы радиально (собор Кловского монастыря в Киеве, Михайловский собор в Переяславле Южном), под углом 45° (церковь Андрея в Переяславле Южном, церковь Бориса и Глеба в Новгородском детинце) или даже 90° (церковь на усадьбе Художественного института в Киеве). В таманском храме котлован был вырыт согласно кривой фундамента центральной апсиды (ил. 15). Колышки здесь были забиты только под запланированными массивами кладки фундаментов, и разрыв свайного поля в центральной части апсиды говорит об отсутствии фундамента на этом участке.
- ⁴⁴ *Оустерхаут Р.* Византийские строители. Киев ; М., 2005. С. 174, 175.
- ⁴⁵ *Василева Д.* Основите на монументалните паметници от Първата Българска държава // Архитектурата на Първата и Втората Българска държава : материали. София, 1975. С. 283–311.
- ⁴⁶ *Георгиев П.* Някои особености в развитието на монументалното строителство VIII–IX в. в Плиска // Втори международен конгрес по българистика. [Т.] 6 : Българските земи в древността България през средновековието : доклади. София, 1987. С. 409; *Он же.* Мартириумът в Плиска и началото на християнството в България. София, 1993. С. 43, 56. – Искренне благодарим П. Георгиева за консултации по данному вопросу.
- ⁴⁷ *Михайлов С.* Археологически материали от Плиска // Известия на Археологическия институт. 1955. Т. 20. С. 115.
- ⁴⁸ *Шмит Ф. И.* Заметки о поздневизантийских храмовых росписях // ВВ. 1916. Т. 22. Вып. 1–2. С. 105–109.
- ⁴⁹ *Георгиев П.* Някои особености... С. 412.
- ⁵⁰ *Овчаров Д.* Дворцовая церковь в Преславе и некоторые особенности болгарских раннесредневековых базилик // Древности славян и Руси. М., 1988. С. 257.

- ⁵¹ *Василева Д.* Основите на монументалните паметници... С. 295, 299, 301.
- ⁵² *Липатов А. А.* Фундаменты построек Византии и Древней Руси // *Seminarium Bulkinianum*. Т. 2. СПб., 2007. С. 53.
- ⁵³ Отчет 1955 г. Л. 9, 10, 17, 18.
- ⁵⁴ *Макарова Т. И.* Церковь св. Богородицы... С. 380.
- ⁵⁵ *Оустерхаут Р.* Византийские строители... С. 171, 174.
- ⁵⁶ *Ёлшин Д. Д.* Чертежи первых археологических раскопок Десятинной церкви в Киеве как источник для архитектурной реконструкции храма // *Seminarium Bulkinianum*. Т. 3. СПб., 2012. С. 89. Похожие связи в основании стен известны также в церкви Климента в Старой Ладоге 1153 г. (*Большаков А. Н., Раппопорт П. А.* Раскопки церкви Климента в Старой Ладоге // *Новое в археологии Северо-Запада СССР*. Л., 1985. С. 114).
- ⁵⁷ Отчет 1955 г. Л. 14.
- ⁵⁸ *Оустерхаут Р.* Византийские строители... С. 175.
- ⁵⁹ *Макарова Т. И.* Церковь св. Богородицы... С. 385. – Т. И. Макарова упоминает «цемянку» и в контексте фундаментных кладок (Там же. С. 379), но, видимо, это является ошибкой. В отчете за 1955 г. довольно четко проводится различие раствора с ракушечником, примененного в кладках фундаментов, и раствора с цемянкой (битым кирпичом), встречаемого обычно в развалах вместе с фрагментами плитки (Отчет 1955 г. Л. 8, 9, 12, 13, 18, 20, 23), но и И. А. Значко-Яворский отмечает некорректное использование термина «цемянка», допущенное при аннотации проб раствора (*Значко-Яворский И. А.* Исследование строительных растворов церкви 1023 г. в Тмутаракани // *СА*. 1979. № 1. С. 210). В 2 м к северо-западу от стен храма на глубине 1,3–1,5 м от верхнего обреза фундамента была обнаружена творильная яма для замешивания раствора размерами 7 × 4 м (*Макарова Т. И.* Церковь св. Богородицы... С. 383, 384). В полевой документации есть упоминание о находке фрагмента «цемянки», сохранившей отпечаток «творила» (Отчет 1955 г. Л. 18). К сожалению, этот комплекс и его контекст подробно не описаны. Остается неясным, предназначалось творило для известково-песчаного или известково-цемяночного раствора.
- ⁶⁰ *Значко-Яворский И. А.* Исследование строительных растворов церкви 1023 г. в Тмутаракани. С. 215.
- ⁶¹ Так, в качестве одного из различий растворов приводится соотношение известкового вяжущего и заполнителя в составе раствора (1:2,5 в тмутараканском храме и 1:3–1:5 в керченской церкви; *Значко-Яворский И. А.* Исследование строительных растворов церкви 1023 г. в Тмутаракани. С. 212). Последние исследования растворов Десятинной церкви в Киеве показали, что по этому параметру существенно отличаются, например, растворы возведенных последовательно основного объема храма (1:2,3) и его галерей (1:0,5 – 1:1,2); см.: *Медникова Е. Ю., Ёлшин Д. Д.* Строительные растворы Десятинной церкви в Киеве по результатам granulometricкого анализа // *ТГЭ*. [Г.] 65: Первые каменные храмы Древней Руси. СПб., 2012. С. 98, 103, 107, 109.
- ⁶² *Макарова Т. И.* Церковь св. Богородицы... С. 385, 392.
- ⁶³ Там же. С. 384, 402.
- ⁶⁴ *Ёлшин Д. Д.* Новые исследования древнерусской плитки: итоги и перспективы // *Археологія і давня історія України*. Вип. 1 : Проблеми давньоруської та середньовічної археології. Київ, 2010. С. 400. – Эти наблюдения были подтверждены и при изучении плитки памятников Закавказья IX–X вв. (*Белецкий Д. В., Виноградов А. Ю., Ёлшин Д. Д.* Кирпич в церковной архитектуре Закавказья IX–X вв. // *Е. И. Крупнов и развитие археологии Северного Кавказа // XXVIII Крупновские чтения : материалы Международной науч. конф.* М., 2014. С. 319–322.
- ⁶⁵ *Макарова Т. И.* Церковь св. Богородицы... С. 386.
- ⁶⁶ Отчет 1955 г. Л. 20.
- ⁶⁷ Диаметр этого камня совпадает с диаметром одной из колонн из Таманского музея. Ср. также: *Макарова Т. И.* Археологические раскопки в Керчи около церкви Иоанна Предтечи // *МАИЭТ*. Вып. 6. Симферополь, 1997. С. 386.
- ⁶⁸ *Макарова Т. И.* Церковь св. Богородицы... С. 388.

- ⁶⁹ Ивакин Г. Ю., Козюба В. К., Колмар А. В., Марченко Г. А. Десятинна церква – новини сезону 2010 року // *Ruthenica*. Т. 9. Київ, 2010. С. 160–165; Архитова Е. И. Архитектурный декор Десятинной церкви (проблемы и предварительные итоги изучения) // ТГЭ. [Т.] 65 : Первые каменные храмы Древней Руси. СПб., 2012. С. 12.
- ⁷⁰ Макарова Т. И. Церковь св. Богородицы... С. 386.
- ⁷¹ Макарова Т. И. Археологические раскопки в Керчи... С. 365–370. Рис. 13–16; Макарова Т. И. Боспор-Корчев // Крым, Северо-Восточное Причерноморье и Закавказье в эпоху Средневековья, IV–XIII века. Археология. М., 2003. С. 70, 71. Табл. 47.
- ⁷² Отчет 1952–1953 гг. С. 67–69; Отчет 1954 г. С. 43–45; Отчет 1955 г. С. 6; Плетнева С. А. Таматарха-Тмутаракань... С. 173; Макарова Т. И. Церковь св. Богородицы... С. 158; Рис. 13 на с. 385.
- ⁷³ Чхаидзе В. Н. Средневековые погребения в каменных ящиках на Таманском полуострове // Средневековая археология Евразийских степей : сб. ст. к юбилею профессора С. А. Плетневой : Материалы и исследования по археологии Поволжья. Вып. 3. М. ; Йошкар-Ола, 2006. С. 55, 56. Рис. 4.1, 5.
- ⁷⁴ Каитанов Д. В., Чхаидзе В. Н. Надгробие 1590 г. из Тамани // Проблемы хронологии и периодизации археологических памятников и культур Северного Кавказа : XXVI Крупновские чтения : материалы Международной науч. конф. Магас, 2010. С. 176–179.
- ⁷⁵ ВУА. № 26. 188. См.: Чхаидзе В. Н. Таманская археологическая экспедиция 1952–1955 гг. под руководством Б. А. Рыбакова // Труды II (XVIII) Всероссийского археологического съезда в Суздале. Т. 3. М., 2008. С. 253.
- ⁷⁶ Время первой разборки (стен) храма датируется и турецким материалом, встреченным в слое строительного мусора от разборки – керамическими трубками и керамикой с зеленой поливой (Отчет 1955 г. Л. 6). Фундаменты храма разбирались и позже, вплоть до середины XX в. В результате разборки фундаментов апсиды появился спуск камнедобытчиков, разрушивший очертания северо-восточного угла котлована храма (Там же. Л. 6–8).
- ⁷⁷ Отчет 1955 г. С. 6.
- ⁷⁸ Макарова Т. И. Церковь св. Богородицы... С. 385.
- ⁷⁹ Отчет 1955 г. Л. 16, 22. Макарова Т. И. Церковь св. Богородицы... С. 383.
- ⁸⁰ «Кухонные горшки снабжены венчиками с характерной для русской посуды конца XI в. закраиной» (Макарова Т. И. Церковь св. Богородицы... С. 384). Ср.: Бондарь В. В., Маркова О. Н., Устаева Э. Р. Археологический комплекс «Гермонасса – Тмутаракань»... 2011. С. 56.
- ⁸¹ Отчет 1952–1953 гг. Л. 7. Плетнева С. А. Средневековая керамика... С. 63.
- ⁸² Плетнева С. А. Средневековая керамика... С. 17–20. Рис. 9.15, 9.16; Чхаидзе В. Н. Тмутаракань – владение Древнерусского государства в 80-е гг. X в. – 90-е гг. XI в. // Судейский сборник. Вып. 5. Киев ; Судак, 2012. С. 256.

ОПИСАНИЕ СРЕДНЕВЕКОВОЙ ЧЕРЕПИЦЫ
ИЗ РАСКОПОК ТАМАНСКОГО ГОРОДИЩА В КОЛЛЕКЦИИ
ИНСТИТУТА АРХЕОЛОГИИ РАН

Ил. 25, 1 (б/н), 2 (Т-1954 Р. XXXа. № 154). Черепицы изготовлены из теста II группы (красноглиняное, рыхлое, плохо промешанное, с примесью дробленых частиц шамота разных размеров, покрытое ангобом в тон черепку).

Размер черепиц: 20,1–22,3 × 28,2–28,9 см при толщине стенки 2,4–3,1 см. Черепицы прямоугольной формы. На тыльной стороне сохранились следы от формовки черепицы в деревянную матрицу. Боковых и верхних бортов, коленчатых изгибов нет. На поверхности черепицы нанесены два водосливных валика в высоком рельефе (0,6–1,3 см) овальной и подпрямоугольной формы. Валики начинаются в верхней части черепицы у левого и правого краев и по дуге в 90° параллельно спускаются на нижний край.

Черепицы произведены тыльным способом (оттиснуты в матрице с нанесением на ее дно всех рельефных деталей изделия). Видимо, водосливные валики, расположенные в верхней части черепицы, служили упором для верхних черепиц на крыше. Неясным остается система перекрытия боковых стыков изделий на крыше: использовались для этого калиптеры или перевернутые лицом вниз черепицы того же вида.

Аналогий не известно.

Ил. 25, 3 (Т-1954. Р. XIXа. № 83). Черепица изготовлена из теста II группы (красноглиняное, рыхлое, плохо промешанное, с примесью извести, дробленых частиц шамота разных размеров, покрытое ангобом в тон черепку).

Размер черепицы: 30,6–31,7 × ? см при толщине стенки 1,9–2,1 см. Черепица прямоугольной формы с небольшим сужением к низу. На тыльной стороне сохранились следы от формовки черепицы в деревянную матрицу. Керамида сохранилась наполовину. Верхний борт низкий (0,6 см от верхней грани до поля) трапециевидный (ширина верхней грани – 1,3–1,4 см; ширина перехода от верхней грани к полю – 0,6 см). Боковой бортик двух видов. На расстоянии 5,3–5,8 см от верхнего края керамида он идентичен верхнему борту. Далее он меняет форму и размер: боковой бортик становится низким (1,8–2,1 см от верхней грани до поля), подпрямоугольной формы (ширина верхней грани – 0,45–0,7 см; ширина перехода от верхней грани к полю – 1,1–1,5 см). Этот переход выполнен уступом, который начинается в 7,2 см на левом борту и в 8,9 см на правом борту. Водосливные валики в высоком рельефе (0,7 см), овальные в сечении. Начинаются в средней части керамида (20,6–21,0 см от верхнего края). Их полный вид не известен, так как черепица сохранилась наполовину.

Керамиды изготовлены тыльным способом. Боковые бортики в верхней части керамида имеют схожие форму и размер с верхним бортиком для улучшения установки

черепиц на кровле. Видимо, у этих керамид нет коленчатого изгиба, а на тыльной стороне у нижнего края есть технологические подрезки для плотной установки черепицы на усеченные боковые бортики нижележащей черепицы.

Прямых аналогий керамиде не известно. Однако форма исполнения верхней части боковых бортиков известна на Херсонесском городище в ранневизантийское время¹. Отметим, что технологические группы этих схожих черепиц различны.

Ил. 25, 4 (Т-1953. Р. XIIa/Н. № 535). Черепица изготовлена из теста II группы (красноглиняное, рыхлое, плохо промешанное, с примесью извести, дробленых частиц шамота разных размеров, покрытое светлым ангобом).

Размер черепицы: 28,2–24,8 × 30,7–31,3 см при толщине стенки 2,2–2,7 см. Черепица прямоугольной формы со значительным сужением к низу. На тыльной стороне сохранились следы от формовки черепицы в деревянную матрицу. Верхний борт низкий (0,65 см от верхней грани до поля), трапециевидный (ширина верхней грани – 3,35 см; ширина перехода от верхней грани к полю – 0,75 см). Боковой бортик подпрямоугольной формы (ширина верхней грани – 2,0–2,3 см; ширина перехода от верхней грани к полю – 0,3–0,6 см). Имеется рельефная ремесленная метка в виде трех кружков в низком рельефе (0,5 см). Метка расположена в 17,85 см от верхнего, в 8,9 см от нижнего, в 10,75 см от левого, в 11,4 см от правого краев. Коленчатый изгиб выражен хорошо, прямоугольной формы, отсутствует на внутренней части бокового борта. Длина «хвоста» коленчатого изгиба составляет 4,4–5,0 см. Ширина керамиды у нижнего края – 21,8 см.

Керамиды изготовлены тыльным способом.

Эта черепица имеет ряд аналогий, происходящих с территории Грузии: с кровли храма в Гурджаани, Кахетия (ремесленная метка – крест²). На территории Юго-Западного Крыма имеются близкие, но не аналогичные по форме черепицы. Они происходят из раскопок Мангупского (крестообразный храм, раннесредневековое поселение в Лагерной Балке), Херсонесского городищ (Западный загородный храм), гончарного центра на р. Суаткан³. Датировать эти черепицы можно в рамках IX–X вв. Они имеют такие аналогичные черты с описываемой керамидой: подпрямоугольный боковой бортик, верхний широкий низкий бортик, плохо выраженные коленчатые изгибы на внутренней части бокового борта. Часто встречаются рельефные ремесленные метки (последние распространены в виде греческой буквы «гамма»). Из отличий назовем большие линейные размеры черепиц: 35,0–36,0 × 48,0 см. Не менее важным отличием является группа формовочной массы черепиц: вместо II группы все названные аналогии изготовлены из III группы по классификации строительной керамики Мангупского городища⁴, которая производилась гончарным центром в балке р. Суаткан⁵.

Ил. 25, 5 (Т-2010. Р. Нагорный, XLI/4, гр. к. 1). Черепицы изготовлены из теста II группы (красноглиняное, рыхлое, плохо промешанное, с примесью извести, дробленых частиц шамота разных размеров, покрытое светлым ангобом).

Размер черепиц: 34,5–35,5 × 40,9–42,0 см при толщине стенки 2,0–2,8 см. Черепицы прямоугольной формы без сужения к низу. На тыльной стороне сохранились следы от формовки черепицы в деревянную матрицу. Верхний борт низкий, подпрямоугольный. Боковой бортик трапециевидный (ширина верхней грани – 1,15–1,25 см; ширина

перехода от верхней грани к полю – 1,4–1,8 см). На правом борту имеются следы ремонта: скобы от скрепления планок основания матрицы, которые отпечатались на черепице во время формовки. Имеется рельефная ремесленная метка в виде греческой буквы «каппа». Метка расположена в 6,2 см от верхнего, в 29,0 см от нижнего, в 13,9 см от левого, в 11,5 см от правого краев. На поверхность черепицы нанесены два водосливных валика в высоком рельефе (0,6–1,3 см), подтреугольной формы. Валики начинаются в средней части черепицы у левого (15,3 см до верхнего края) и правого (14,5 см до верхнего края) краев и по тупоугольной дуге, сближаясь, спускаются на нижний край. От левого края до левого валика на нижнем краю – 13,0 см; от правого края до правого валика на нижнем краю – 13,5 см. Коленчатый изгиб выражен плохо. Читается лишь небольшое сужение в нижней части керамиды без уступа и «хвоста» изгиба. Вместо этого на тыльной части на нижних краях есть подрезы, заменяющие коленчатый изгиб.

Керамиды изготовлены тыльным способом.

Аналогия описанной черепице происходит из раскопок храма на м. Безымянный в предместье Херсона, разрушенного в середине X в.⁶ Несмотря на общую кажущуюся схожесть, эти керамиды имеют небольшие различия: расположение валиков и отсутствие ремесленной метки на крымской керамиде.

*Д. А. Моисеев,
Бахчисарайский музей-заповедник*

-
- ¹ *Моисеев Д. А.* Ранневизантийская черепица из раскопок цистерны в центральном нефе базилики «Крузе» Херсонеса // МАИЭТ. Вып. 18. Симферополь, 2013. С. 168, 169, 183; *Романчук А. И.* Строительные материалы византийского Херсона. Екатеринбург, 2004. С. 21, 22. Рис. 6, 1, 3, 4, 7, 2, 3.
- ² *Чубинашвили Г. Н.* Архитектура Кахетии: Исследование развития архитектуры в восточной провинции Грузии в IV–XVIII вв. Т. 2: [Альбом]. Тбилиси, 1956. С. 196.
- ³ *Романчук А. И.* Западный загородный храм // ВВ. 1991. Т. 51. С. 165, 167, 243. Рис. 7, 1; *Моисеев Д. А.* Археологический комплекс строительной керамики IX–X вв. из раскопок поселения в Лагерной Балке (Мангуп) // Древности. 2011. Вып. 10. С. 178, 179. Рис. 3, 32–36; *Якобсон А. А.* Керамика и керамическое производство средневековой Таврики. М., 1979. С. 26. Рис. 11; *Моисеев Д. А. и др.* Разведки на северо-восточном склоне г. Илька и в урочище Суаткан // Археологічні дослідження в Україні. 2010 р. Київ; Полтава, 2011. С. 241–243; *Мыц В. А.* Крестообразный храм Мангупа // СА. 1990. № 1. С. 229. Рис. 5, 5, 4.
- ⁴ *Науменко В. Е.* Раскопки раннесредневекового поселения у подножия Мангупа // БИАС. 1997. Вып. 1. С. 325.
- ⁵ *Моисеев Д. А., Науменко В. Е., Смекалова Т. Н., Чудин А. В.* Разведки на северо-восточном склоне г. Илька... С. 241–243.
- ⁶ *Яшаева Т. Ю.* Хазарско-булгарский храм в предместье византийского Херсона // Ethnic Contacts and Cultural Exchanges North and West of the Black Sea from Greek Colonization Conquest. Iasi, 2005. P. 483, 485, 493. Fig. 8, 3.

SUMMARIES

CHURCH ARCHITECTURE

Sergey Beletsky

Institute of the History of Material Culture, St Petersburg

OLD RUSSIAN PRINCES' SIGNS IN ARCHITECTURAL MONUMENTS

The so-called 'princes' signs' (bidents, tridents and derivatives) are frequent stamps and graffiti on bricks, tiles and stones found in Old Rus architectural monuments. At least 273 depictions are recorded in 49 buildings from eighteen cities. Most of the finds are dated to the 12th – 13th centuries, except for the signs from three buildings which are dated earlier to the 10th – 11th centuries. The author presents his classification of the named patterns.

A comparative study of these signs and 'princes' signs' on seals and ceramic stamps shows their considerable difference. Tridents and especially tridents lacking the stalk predominate among the signs from architectural monuments. Some of the identical signs are found in buildings at large distances from one another. Different types of signs are found together. Probably, it was usual that several representatives of different branches of the ruling dynasty took part in the creation of monuments.

Translated by Sergey Beletsky

Magdalena Gladkaya

ARMOUR AND WEAPONS IN THE STONE CARVINGS OF ST DEMETRIUS' CHURCH IN VLADIMIR: ON THE ARTISTIC METHOD OF THE CRAFTSMEN

The article focuses on armorial elements which feature in a number of reliefs of the white stone façade carvings of St Demetrius' Church. Their pictorial characteristics highlight the artistic methods used by the masters, vibrant representatives of the pan-European medieval stonemasonry school.

Translated by Maria Artamonova

Alexander Gordin, Petr Zykov

State Hermitage, St Petersburg

Elena Mednikova

Institute of the History of Material Culture, St Petersburg

ON THE PAINTINGS OF ST GEORGE'S CHURCH IN YURYEV-POLSKY AND ST DEMETRIUS' CHURCH IN VLADIMIR (Based on the excavations of 2001–2004)

St George's Church in Yuryev-Polsky (1230–1234, restored in 1471) is famous for its lavish façade carvings. Nothing had been known about its ancient wall paintings until recently. During an archaeological project, several dozen small fresco fragments were removed from the building's cellars in 2001,

which can be dated by material attributes to the reign of the Grand Prince of Vladimir Vsevolod III (1176–1212). These are the paintings which predate the mid-twelfth-century white stone church. Another group of painted wall plaster fragments, which includes pieces depicting inscribed scrolls, is linked to the current building and can be dated to the 15th century; these paintings are characterised by their thin, plaster-containing priming, their tempera technique and extremely sparse palette.

St Demetrius' Church in Vladimir has preserved world-famous late-twelfth-century Byzantine frescoes, but no archaeological finds of frescoes had been made here before 2003–2004. Out of a dozen fragments found in a redeposited layer during an investigation of collapsed galleries, of special interest are two thick lumps with imprints of fresco nails which used to attach the plaster to the vault and a fragment of a lozenge-shaped pattern which could have decorated a door or window reveal. These fragments could have come from the church itself or from the surrounding galleries.

Translated by Maria Artamonova

Tamara Jumantaeva

Polotsk National Historical and Cultural Museum-Reserve, Belarus

THE CONSERVATION OF THE WALL PAINTINGS (12TH – 19TH CENTURIES)
FROM THE TRANSFIGURATION CHURCH IN POLOTSK

The problem of presentation of architectural monuments and wall paintings involves considerable research into historical and cultural heritage conservation. Pavel Rappoport addressed this problem in his study of the eleventh-century architectural monument, the St Sophia Cathedral in Polotsk. Following this approach today, the Polotsk National Historical and Cultural Museum-Reserve is deeply concerned with study, preservation and restoration of the Transfiguration Church from the 12th century and its paintings from the 12th and 19th centuries. The project for the conservation of the nineteenth-century wall paintings attracts attention of the museum staff working on the creation of a special exhibition.

Translated by Tamara Jumantaeva

Petr Zykov

State Hermitage, St Petersburg

ON THE POSSIBLE PROTOTYPES OF THE DESYATINNAYA CHURCH
IN KIEV

The Desyatinnaya Church (Church of the Tithes) in Kiev has not survived, and we can only imagine what it looked like from reconstructions based on architectural and archaeological studies. The discussion in the article uses as its starting point a reconstruction of the Church of the Tithes made on the basis of the latest architectural and archaeological research into this monument carried out between 2005 and 2011.

The article makes an attempt to consider the architectural principles of constructing the spatial design of the Desyatinnaya Church and establish their potential Byzantine prototypes, as well as the architectural images which may have influenced the spatial structure of the church.

The prototypes of the Church of the Tithes have already been discussed in scholarly publications. A.M. Vysotsky used ecclesiastical and ideological parallels to suggest that a potential source for the architectural forms of the Desyatinnaya Church may have been the Church of the Holy Apostles in Constantinople.

The present article traces the architectural ties between the Church of the Holy Apostles and the Church of the Tithes. Moreover, an attempt is made to determine the possible reasons why the essential

basilica structure of the Constantinople Church of the Holy Apostles was altered to create the spatial composition of the Desyatinnaya Church, which is a complex combination of compartments with the crossed-dome space as its core element.

Translated by Maria Artamonova

Gleb Ivakin, Vitaly Koziuba

Institute of Archaeology, National Academy of Sciences of Ukraine

Timur Bobrovsky

National Reserve 'Sophia of Kiev', Ukraine

THE SURVEY OF AN ELEVENTH-CENTURY CHURCH IN THE METROPOLITAN
GARDEN ON THE TERRITORY OF THE KIEV SOPHIA ESTATE

A small-scale archaeological survey took place on the territory of the National Reserve 'Sophia of Kiev' in 2013. Pit No. 1 was made to locate remains of a large eleventh-century church, supposed to be St Irene's Church, previously excavated in 1910–1911 by Dmitry Milejev. Part of the external wall foundation trench of the south ambulatory was unearthed, together with a brick burial chamber and foundation of the south portico. Pit No. 3, east of the apses of the church, revealed part of a medieval trench, 0.6–0.9 m wide, probably remains of the monastery wooden fence, and part of the medieval street behind the trench. A rescue archaeological survey in the trench looking for a heating pipe allowed to investigate a dwelling in front of the west façade of the church, with an oven dated by the ceramic material to the 13th century. This find allows to suppose that the church ceased functioning after the Mongol invasion.

Translated by Gleb Ivakin, Vitaly Koziuba, Timur Bobrovsky

Oleg Ioannisian

State Hermitage, St Petersburg

Gleb Ivakin

Institute of Archaeology, National Academy of Sciences of Ukraine

Elena Chernenko

Shevchenko's National Pedagogical University, Ukraine

THE RISE OF OLD RUSSIAN ARCHITECTURE: FROM THE DESYATINNAYA
CHURCH TO THE ST MICHAEL GOLDEN DOMES CATHEDRAL
(Towards a periodisation of the first phase of the tradition)

It is commonly believed that Old Russian architecture is indebted for its existence to a metropolitan Constantinople school of Byzantine architecture. The process of its evolution is traditionally visualised as a direct line of development from the Church of the Tithes (Desyatinnaya Church) to such monuments as the Cathedrals of St Sophia in Kiev, Novgorod and Polotsk. The final stage in the emergence of a national version of Byzantine architecture is linked to the construction of the Church of the Dormition in the Caves Monastery in Kiev (1073). Such a chronology is most distinctly formulated in the works of P.A. Rappoport and A.I. Komech.

However, the studies of the most ancient Russian monuments, namely the Church of the Tithes in Kiev and the Church of the Transfiguration of the Saviour in Chernigov held over the last decade have made it possible to introduce some important corrections to such an outline.

The periodisation of the early stages of Old Russian architecture currently looks like this:

First period: between 989 and 1036. From the construction of the Church of the Tithes in Kiev to the completion of the first stage in the construction of the Transfiguration of the Saviour Church in Chernigov (before 1036). It is in this period that stone construction was first seen in Russia. The buildings of the time, the Church of the Tithes and Prince Vladimir's palaces in Kiev, the Church of the Mother of God in Tmutarakan and the beginnings of the Transfiguration of the Saviour Church in Chernigov do not yet form a stylistically consistent group. They are linked to various structural and artistic/stylistic sources in Byzantine architecture, not just metropolitan (Constantinople) but also provincial. Thus, the ties to the Balkan (Greek and Bulgarian) tradition can be seen in Prince Vladimir's Kievan structures, whereas traces of the Asia Minor-Caucasian traditions are more typical for the structures put up during the rule of Prince Mstislav in Tmutarakan and Chernigov.

Second period: between 1037 (the construction of the Cathedral of St Sophia in Kiev) and the 1060s – 1070s (the construction of the Church of St Sophia in Polotsk). Its inception is linked to the implementation of Yaroslav the Wise's large-scale urban construction project in Kiev (the Cathedral of St Sophia, St George's and St Irina's Churches, the church on the Metropolitan's estate, Yaroslav's city fortifications with the Golden Gate). It is continued with the construction work in Chernigov (completion of the Transfiguration of the Saviour Church), Novgorod (the Cathedral of St Sophia) and Polotsk (the Cathedral of St Sophia). In the buildings of that time, Constantinople-inspired features are clearly predominant in comparison with provincial Byzantine traditions. It is doubtless that a major role in their construction was played by Byzantine stonemasons who came from the metropolitan architectural and construction scene. The scale of the construction in Russia (primarily in Kiev) was such that local masters would inevitably appear after training under Byzantine architects.

The most prominent and remarkable phenomenon of this period was the use of purely Byzantine architectural and artistic language and masonry equipment to create a complex architectural, spatial and compositional church model which has no direct analogues in Byzantine architecture of the time. The monuments of the second period belong in equal measure to the history of Byzantine and Old Russian architecture. Their creation was conditioned by the special social circumstances of princely commissions and the ideological task of offering a symbolic expression of Russia's might and glory.

This period is characterised by Kiev's domination as the construction centre of Russia, which had produced its own new stylistic tradition. Its role remained dominant even in structures erected outside Kiev (the completion of the church in Chernigov, the building of the St Sophia Cathedrals in Novgorod and Polotsk). Alongside this, the Novgorod St Sophia exhibits structural and technical characteristics close to the architecture seen in Asia Minor (or North Caucasus) which had also been seen at the early stages of the construction of the Church of the Transfiguration in Chernigov, whereas the Polotsk St Sophia exhibits architectural and structural features more typical of later monuments.

By the 1060s the ideological programme task of establishing Russia's authority by architectural means was completed. The subsequent development of the Russian architectural tradition tended to simplify architectural forms, with the nascent Old Russian architecture reverting to more traditional solutions typical of Byzantine structures.

Like the previous period, the third period, which encompasses the second half of the 11th century, is concerned primarily with Kiev and the Kievan territory (the churches of St Demetrius and in the Vydubychi Monastery in Kiev, the church of the Zarubsky Monastery in the Kiev Land, the Church of SS Boris and Gleb in Vyshhorod, the Church of the Three Holy Hierarchs (St Basil's) in Kiev and a nameless church in what is currently the Kiev Art Institute). Byzantine architectural/artistic and structural/technical traditions continued to play a key role, although Russia now had its own stonemasons who had been trained during the realisation of the eleventh-century construction projects. The role of the latter and the share of their involvement in Kiev construction were ever-increasing.

Extremely close links with the Byzantine Constantinople tradition are still in evidence. But this does not lead to the emergence of yet another version of provincial Byzantine architecture but rather creates a new architectural language. This process is completed with the construction in the

1070s – 1080s of the Church of the Dormition in Kiev's Caves Monastery. In the structure of this church, for the first time the artistic tradition and the structural and technical characteristics of Byzantine architecture are used to create a type of gabled church which is very different from the crossed-dome Byzantine churches. The importance of the Church of the Dormition as a pan-Russian holy place made it a canonical prototype for the development of Old Russian architecture throughout the 12th century, both in Kiev and beyond.

The fourth period, which spans the first third of the 12th century, is characterised by the final crystallisation of the Russian gabled church type in such monuments as the churches of St Michael Golden Domes and St Theodore (Votch) Monasteries in Kiev; the princely construction projects of the first quarter of the 12th century in Novgorod (the Church of the Annunciation in Gorodische, St Nicholas' Church on Yaroslav's Estate and St George's Church in the Yuryev Monastery, as well as the Church of the Nativity in St Anthony's Monastery, which is close to this group). These buildings indicate clearly that the period of the emergence of Old Russian architecture is now complete and the unbroken line of its independent evolution has begun.

Translated by Maria Artamonova

Miroslav Kruk

University of Gdansk, Kraków National Museum, Poland

THE ARCHITECTURE OF THE DEFENSIVE CHURCH IN POSADA RYBOTYCKA

The Church of St Onuphrius, dated to the early 15th century and located in the Posada Rybotycka area, is the oldest surviving stone Orthodox church in Poland. But its history still presents scholars with a problem. All we know from sources is that an Orthodox monastery used to exist in this place. The church is located in South-East Poland, within the historic boundaries of the diocese of Przemyśl. The Sanok, Przemyśl and Lviv area were annexed by Casimir the Great in the 14th century. As a result, the predominantly Catholic state acquired a wide territory with Orthodox inhabitants. New migrants from the South and West settled there over the 15th – 16th centuries.

The church had primarily attracted scholarly attention because of its rich array of frescoes which were discovered by chance in the 1960s and repeatedly studied since then. The electronic recording of the frescoes in 2011 made it possible to identify a great number of hitherto unknown elements in the areas where the painting was poorly preserved. The architecture of the church attracted less attention. It has three distinct elements: the altar, the nave and the porch, over which a tall tower with a chapel was constructed in the late 15th century. The tripartite elongated structure of the site is typical of wooden churches which were erected in the North Carpathians in great numbers within the boundaries of the Ruthenian oecumene, but all of them date back to a much later time. Of special importance is the use of Gothic buttresses, which are often used in Moldavian church architecture, which is an example of a mixture of Roman-Gothic structural features with the Byzantine interior planning. The following question needs to be asked: could stonemasons from the South have been involved in the construction of the church? Perhaps a team of builders from Hungary who could also have worked in North Moldavia? In this case, it is quite likely that typical late Romanesque simple hall plans could have been used or that this is in fact a local adjustment, a reduced version of architectural solutions known among the so-called defensive Gothic churches of Transylvania. An indirect indication of such influence may be the origins of the local landlord, Stefan Węgrzyn of the Sas coat of arms, to whom King Casimir the Great presented in 1367 the monastery settlement of Honoffry (Posada Rybotycka) with the neighbouring villages of Semyonov (Semionów, now Paclaw) and Trojca (Trójca), and whose descendants received the surname of Rybotycka.

Translated by Maria Artamonova

Vasily Matveev

State Hermitage, St Petersburg

FLOOR TILES FROM THE SAVIOUR CHURCH IN OLD GALICH IN THE STORAGE
OF THE STATE HERMITAGE MUSEUM: FORMS, PRODUCTION TECHNOLOGIES
AND AN ATTEMPT AT RECONSTRUCTION OF THE FLOOR PATTERN

The article presents a detailed description of glazed ceramic floor tiles from the twelfth-century Saviour Church in Old Galich (excavated in 1980–1985, kept in the storage of the State Hermitage Museum). Counting 1,366 items in total, the collection of the tiles is divided into three groups: simple geometrical shapes (triangular, the prevailing shape and quadrate), complex shapes with curved side or sides (trapezoids, arcs, stepped and almond-tailed shapes) and particular shapes. The tiles of the latter group were cut, while the others were moulded. The hypothetic remodelling of the floor decoration is suggested by the author, based on the tiles' shapes and analogues. Triangular shapes were used for the floor of the larger part of the naos space. Tiles of the second group composed concentric circles of the *omphalos*, possibly in the central bay of the church. Particular shapes could compose a figurative mosaic piece in the very centre of the *omphalos*, possibly depiction of a dove and its background. The closest analogue can be found in the Oleshkovo rotunda.

Translated by Vasily Matveev

Tatiana Novik

National Architectural and Historical Reserve 'Old Chernihiv', Ukraine

THE ARCHAEOLOGICAL RESEARCH OF THE ELETSKY MONASTERY
ARCHITECTURE IN CHERNIHIV

The architectural ensemble of the Eletsy Dormition Monastery is situated on the high bank of the Desna river, outside the *Okolny gorod* fortifications, the largest part of the Old Chernihiv, mentioned in a chronicle. The heart of the monastery is the Dormition Church dated to the late 11th or early 12th century. Archaeological research of the monastery started as early as the 1940s in the course of the conservation works. The foundations of the three porticoes were discovered then, and ambulatories with sarcophagi of the pre-Mongol time were revealed in the 1980s. A recent archaeological research allowed to reveal remains of the pre-Mongol wood and earth fortification of the monastery (ditch, rampart and towers), as well as medieval dwellings.

Translated by Tatiana Novik

Nikolay Novoselov

State Russian Museum, St Petersburg

THE WEST WALL OF ST CLEMENT'S CHURCH IN STARAYA LADOGA
(On the composition of the church)

St Clement's Church in Staraya Ladoga is one of the key monuments of pre-Mongol Novgorodian architecture. The church has repeatedly attracted the attention of researchers. The main body of the church was excavated twice: in 1911–1913 (N.I. Repnikov) and in 1979–1980 (L.N. Bolshakov and P.A. Rappoport).

In 1939 V.I. Ravdonikas' expedition excavated the collapsed west wall of the church. Among the ruins, a vault of the central curtain wall gable was preserved, alongside two window openings and a portal vault. Unfortunately, the materials of these finds were not commented on in detail either by the excavator himself or the subsequent studies. When these materials are evaluated against the information gained during the 1912–1913 and 1979–1980 excavations, new data can be obtained for reconstructing the west end of the church.

By focusing on the same objects recorded on the 1913 and 1939 drawings, it was possible to combine the plan of the ruins of the west wall (1939) with the 1913 and 1980 church plans with a considerable degree of precision.

When the collapsed wall plan (1939) is superimposed on the church plans, the window openings uncovered among the ruins turn out to have been located in the south part of the central curtain wall. The north window opening (out of two discovered) is then located at the centre of the wall; the central axis of the façade passes through it. It seems evident that in order to balance the composition of the west façade with the discovered window openings there had to be yet another opening located in the north part of the curtain wall. Thus, a design of three windows is likely to have existed in the central part of the west façade.

The suggested reconstruction of the west façade of St Clement's Church brings this monument closer to early-twelfth-century Novgorod churches, as well as South Russian structures. This conclusion seems all the more interesting if one remembers that St Clement's Church shares a number of structural and technical characteristics with South Russian churches.

Translated by Maria Artamonova

Alexey Salimov

*State Academy of Slavic Culture, Tver, and Research Institute of the Theory
and History of Architecture and Urban Planning*

STONE CONSTRUCTION IN THE GRAND DUCHY OF TVER IN THE SECOND HALF OF THE 14TH – FIRST QUARTER OF THE 15TH CENTURY

Studies of the Tver architecture of the noted period are complicated by the absence of preserved monuments. Insignificant part of these vanished buildings is known from archaeological research, while evidence on the others can be drawn from some written and other sources. Nevertheless the data gathered in the latest decades allows to extend an idea about the regional architecture of the second half of the 14th – first quarter of the 15th century, which for a long time was based on the works of Nikolay Voronin. One can conclude, from the available material, that in spite of the evident genetic link between the Vladimir-Suzdal heritage of pre-Mongol Rus and Tver architecture the latter was actually a unique synthesis of both north-west and north-east features. It was also enriched with technical elements and typological shapes originating from the architecture of Central Europe.

Translated by Alexey Salimov

Sergey Tarasov

Institute of Parliamentary System and Entrepreneurship, Minsk, Belarus

A BRICK WITH THE RURIKID EMBLEM FROM POLOTSK

In 1992–1994 the author carried out archaeological excavations on the Upper Castle site in Polotsk in order to study the foundations of the eighteenth-century Basilian monastery. It turned out that during the foundation of the monastery, builders had used construction materials (bricks) which remained after the Cathedral of St Sophia had been blown up (built in the 11th century, blown up in 1710). Among

eleventh-century bricks, a fragment was found which featured a raised image of a brand and letters. The brand is the archaic form of the Rurikid princely family sign: a bident with an additional element (perpendicular stripe). Such sign was used by Kievan princes: Igor (c. 878–945), Svyatoslav (942–972), Yaropolk (972–978), Svyatopolk (c. 978–1019). After the latter's death in 1019, the dynasty no longer used a bident as their sign. The Kiev Prince Vladimir, son of Svyatoslav (c. 960–1015), and all his heirs started to use different versions of the trident as their sigil. The heraldic sign found in Polotsk indicates that Prince Svyatopolk had an heir unknown to Old Russian and European chroniclers and that he took a personal part in the construction of the St Sophia Cathedral in Polotsk. The author believes that the construction may have started in the 1040s.

Translated by Maria Artamonova

Tatiana Timofeeva

State Vladimir-Suzdal Museum-Reserve

THE OLD CROSS OF THE TWELFTH-CENTURY ST DEMETRIUS' CHURCH
IN VLADIMIR

The head of the white-stone twelfth-century St Demetrius' Church in Vladimir is crowned with an unusual cross which consists of an iron framework covered with sheets of gilded copper with openwork perforated patterns of trefoil branches and birds. At the foundation of the cross, there is an addition in the shape of a crescent moon with very elongated and sharp points. The vertical mast and crossbar widen near the tips and end with medallions with inserted 'Virgin Mary' crosses. The combination of iron and copper, as well as fires, hurricane-force winds and repairs have caused extensive damage to the openwork copper sheets. In 1960 the cross was replaced with a replica, and 33 fragments of the original were kept in the Vladimir-Suzdal protected museum area. In 2002 the 1960 replica was replaced with another new copy. The study of the 33 fragments, the two replicas and the iconographic materials resulted in a reconstruction of the ancient cross and a record of its pattern.

Translated by Maria Artamonova

Liudmila Khrushkova

Moscow State University

TWO ARCHITECTURAL MONUMENTS IN PITYOUS
(PITSUNDA, MODERN ABKHAZIA IN THE EAST BLACK SEA COAST REGION),
AFTER THE EXCAVATIONS IN 2007–2009

Pityous/Pityunt (modern Pitsunda) in Abkhazia was a highly important Caucasian Christian centre from the reign of Constantine I to the late Middle Ages. In the religious complex located in the south part of the ancient site, one church replaced another over more than 200 years. In the Early Christian period the churches could be located both inside and outside city walls. In the 10th century a large domed church was erected next to the suburban memorial complex, which served as the Episcopal centre for the diocese of Soteriopolis/Soteropolis which belonged to the Constantinople Patriarchy.

In 2007–2009 we excavated the double church and the residential building located north of the domed church. In the double church, several hitherto unknown elements were uncovered: side porches, a west gallery and inside, a synthronon in the north apse and remnants of the wall which had divided the south nave into two. A part of the medieval necropolis adjacent to the south wall was also excavated. The church is dated to the reign of Justinian; it was functional until the 10th century at least. After the end of the excavation, the architectural remains were conserved.

Ruins of residential quarters were identified near the north wall of the large domed church. They used to consist of several rooms, with a large hall at the centre and a west gallery. The building was constructed in the second half of the 5th century, destroyed in 542 and renovated by the early 10th century when the domed church was erected. The residential building was finally ruined probably in the 15th century and replaced with the necropolis. The excavations uncovered numerous fragments of construction and household pottery, from late Ancient to the late medieval period.

Translated by Maria Artamonova

Elena Chernenko

Shevchenko's National Pedagogical University, Ukraine

ON THE HISTORY OF THE ANNUNCIATION CHURCH
IN CHERNIGOV

The twelfth-century Annunciation Church is located within the Chernigov citadel. The monument was discovered in 1876 after part of the bank of the Strizhen river had collapsed. Over the 19th and 20th centuries it was studied by T.V. Kibalchich, D.Ya. Samokvasov and B.A. Rybakov. In 2007–2008 Elena Chernenko excavated the site adjacent to the church. A comparison of the findings makes it possible to establish that the church was built on a site cleared of urban development. It did not suffer during the Mongol invasion and became derelict in the 15th – 16th centuries, when Chernigov was undergoing a period of decline. In the 17th century the church was restored and a necropolis existed on the site. It is from this period that its only known depiction can be dated, a famous image on the *Sketch of Chernigov* dated to 1706. The church burned down during the fire of 1750 and was never rebuilt.

Translated by Maria Artamonova

Victor Chkhaidze

Institute of Archaeology, Moscow

Andrey Vinogradov

National Research University 'High School of Economy', Moscow

Denis Jolshin

State Hermitage, St Petersburg

THE MEDIEVAL CHURCH IN THE TAMAN SETTLEMENT
AND ITS ARCHITECTURAL CONTEXT

The foundations of the medieval church in the Taman settlement, which were discovered and excavated by Boris Rybakov in 1955, are described in the literature as remains of the Church of the Mother of God in Tmutarakan, built in 1022 by Prince Mstislav. This attribution, suggested in the mid-20th century, was grounded by the church architectural typology and building techniques, which were considered to be identical to the early Russian churches in Kiev. The authors of the paper call in question this similarity, which seems to be strongly speculative. The simple cross-in-square typology of the Taman church finds no parallels in the early Kievan churches, while very similar mid-Byzantine churches can be found in the neighbouring Chersonessos (Nos. 6 and 34). The Taman church could have had marble columns as underdome buttresses, the structure unknown in Kievan Rus. Such particular building techniques as wooden piles and beams in the substructures and wooden reinforcement in the stonework were widely used in the Byzantine building practice. The dating of the Taman church to the 11th century

can't be confirmed by the archaeological data, since the stratigraphy records are insufficient and the collections are partly lost. However, the attribution and dating of the church is still possible as long as no other church has yet been found in the Taman settlement. Nevertheless, the architectural features of the building witness to its provincial Byzantine character and have little similarity to the high-quality and large-scale Kievan architecture, originating from the capital of the Byzantium.

Translated by Victor Chkheidze, Andrey Vinogradov, Denis Jolshin

FORTIFICATIONS

Svetlana Adaksina, Victor Mytz

State Hermitage, St Petersburg

MAIN STAGES OF THE FORMATION OF THE DEFENCE SYSTEM OF THE GENOESE CITY OF CEMBALO (1345–1475)

Archaeological investigations undertaken on the territory of Cembalo in 2002–2013 made it possible to establish that the defence system of a Genoese city had developed between 1345 and 1475. This process took place in seven stages. The Ligurian city and the fortress developed in the traditional way: initially (1345) the suburb (antiburg) was separated from a fortified part (burg) with a ditch and a rampart with pole fencing. Early fortifications defended the territory of 5 hectares, but then it was reduced to 3.4 hectares. Further the consuls of trading posts carried out numerous reconstructions and replannings of the defence of Cembalo which composed of the outer lines of defence and two locks. The fortifications consisted of 17 stone towers (among them there were two dungeons) and 34 curtain walls. Epigraphic and narrative sources have preserved the names of six consuls (Simone dell'Orto – 1357, Argono di Savignone, Giorgio Spinola, Giovanni di Podio – 1386–1388, Barnabo Grillo – 1463, Baptista de Oliva – 1467) and one architect-fortifier – Antonio de Bonino (1473–1474), who worked at the construction of fortifications in Cembalo.

Translated by Victor Mytz

Vladimir Kirilko

Federal State Budget Scientific Institution 'Institute of Archaeology of Crimea'

THE CASTLE GATES OF THE GENOESE LUSTA

In the 1420s the main entrance to the castle was located near the field-facing side at the south-west border of the stockade. It was a rectangular entrance, flanked at the back with two pylons flush with slopes. The iron fastenings of the gate leaf remained in situ: a corner socket with a support rod and a pivot. The close-in security of the gates was ensured by the characteristics of the layout of the land and the location of the road.

In the 1460s a new outer defensive wall was erected to replace an earlier stockade, which rendered obsolete the original communications and structures associated with them. The castle gate of that period may have been located between the round and square towers, which is supported by the care taken of the field-facing area directly adjacent to the curtain wall and the telltale orientation of the only porthole of the ground floor of Orta-Kule and the location of the plot of land directly opposite the entrance to the citadel, on the same axis as the street connecting the quarters.

Translated by Maria Artamonova

Andrey Krasnozhon

South Ukrainian National K.D. Ushinsky Pedagogical University

THE BILHOROD-DNISTROVSKYI FORTRESS: STAGES OF THE EVOLUTION
OF A DEFENSIVE STRONGHOLD (15TH – 18TH CENTURIES)

Historical and architectural studies of the Bilhorod-Dnistrovskiy Fortress have made it possible to determine eight key construction stages: 1. Before 1410s: creation of an early system of stone fortifications on the Akkerman Promontory; 2. 1414–1420s: construction of a citadel on the orders of Prince Alexander I; 3. 1440: reconstruction of the south façade of the fortress on the initiative of Fedorko and Prince Stefan II within the perimeter of the current War Yard; 4. 1452–1454: reconstruction of the south and east façades of the fortress initiated by Prince Alexander II; 5. Second half of the 1450s: erection of the perimeter wall of the Common and Trade Yards (may have been initiated by the town community); 6. 1484: reconstruction of the Main Gate by Prince Stefan III; 7. Second half of the 1480s – 1490s: reconstruction of the east and south fronts of the Common Yard and the east walls of the War Yard by Bayezid II; 8. Construction of seven bastions in the fortress by Ottoman authorities; modernisation of the external walls.

Translated by Maria Artamonova

Igor Kukushkin

Vologdarestavracija, Autonomous Cultural Institution, Vologda Region

ARCHAEOLOGICAL INVESTIGATIONS IN THE VOLOGDA FORTRESS
(Second half of the 16th – 17th century)

The article focuses on the first results of an archaeological investigation of the Vologda Fortress (second half of the 16th – 17th century). No part of the fortress survives above ground. The archaeological evidence of its existence, supported by documentary sources, was obtained during the test digs of 2011–2012. In the supposed locations where remaining fortifications could be found, a brick pavement of the floor of one of the towers was discovered among the ruins of the fortress itself. The excavation of 2013 revealed and studied the remaining stonework and the moat near the foundation of the fortifications. This archaeological discovery and studies made it possible to establish the location of the fortifications, adjust the historical reconstruction, trace the structural characteristics and technological approaches used in the construction of the fortress. The conclusion discusses the potential for integrated studies of this monument.

Translated by Maria Artamonova

Alexander Kurbatov

Institute of the History of Material Culture, St Petersburg

THE STUDY OF IVANGOROD BY AN EXPEDITION OF THE LENINGRAD BRANCH
OF THE INSTITUTE OF ARCHAEOLOGY, USSR ACADEMY OF SCIENCES –
INSTITUTE OF THE HISTORY OF MATERIAL CULTURE,
RUSSIAN ACADEMY OF SCIENCES (1980–2013)

Between 1980 and 2013 archaeological excavations in the fortress and the suburb site were conducted, with an interruption, by the Ivangorod Expedition of the Institute of the History of Material Culture. This study was driven by an understanding that this fortress on the West border of the Muscovite state

has to be studied as a complex which served a variety of functions: residential/household, defensive, trading/shipping. All in all, 2.3 thousand sq. m. of the occupation layer were uncovered at all the fortress sites. In the Ivangorod suburb, a number of test pits and clearings were made in 1987–1993. These data substantially enriched and adjusted the historical reconstructions of the suburb that had been made earlier.

Translated by Maria Artamonova

Sergey Lalazarov

OJSC Spetsproektrestavratsiya, St Petersburg

NEW DATA ON THE CONSTRUCTION AND RECONSTRUCTIONS
OF THE TAYNICHNAYA TOWER OF THE LADOGA FORTRESS BASED
ON ONSITE RESEARCH

Only small fragments have remained of the Taynichnaya (Hideout) Tower of the Ladoga Fortress. In the late 19th century the ruins were studied by N.E. Brandenburg and V.V. Suslov, followed in the mid-1970s by A.N. Kirpichnikov.

The new investigations of the tower carried out in the 1990s revealed that an earlier structure had existed on the same site as a firearms-era tower, which had had the same purpose: protection of the well. This structure had not been erected at the same time as the adjoining twelfth-century curtain walls. The stairwell and stone tent inside the fortress date back to the same time.

In our opinion, the new tower was constructed much later than the remaining towers in the fortress, in the 1580s, at the same time when the east curtain walls were rebuilt and replaced with earthworks. Earthworks were erected in the fortress during a major reconstruction of the Ladoga Fortress, when a wooden township was built next to the stone ramparts.

The addition of a wooden superstructure on the top of the tower with an opening happened soon after the Times of Troubles in the 1620s. Twenty years later, the tower's foundation was seriously damaged, it became detached from the curtain walls and began to collapse. The attempts to reconstruct or rebuild the Taynichnaya Tower were unsuccessful.

Translated by Maria Artamonova

Mikhail Milchik

OJSC Spetsproektrestavratsiya, St Petersburg

AN UNKNOWN 1706 PLAN OF STARAYA LADOGA AND THE STAGES
OF ITS ARCHITECTURAL DEVELOPMENT IN THE MIDDLE AGES

The hitherto unknown 1706 drawing of Staraya Ladoga and its immediate surroundings is the first extant plan of this most ancient of Russian towns, reflecting it at the peak of its development. Three formation periods can be identified in the town's medieval history: the early medieval (18th century – 1114/1116) which ended with the construction of a stone fortress on the promontory where the Ladozhka river joins the Volkhov; the period of emergence of 'ends', townships and monasteries (1114/1116 – 1584/1586), which ended in the reconstruction of the stone fortress and the building of an earthwork 'town' (a wooden fortress); the period of Swedish destruction with subsequent active construction on the right bank of the Volkhov and the emergence of multiple aristocratic country estates (1584/1586 – 1702/1704). A comparison of the 1706 plan, made on the orders of Peter the Great, with the records book of 1586 shows that at the beginning of the 18th century, Ladoga had largely preserved its ancient town plan and continued to combine the characteristics of a town (suburb) and agricultural settlement.

Translated by Maria Artamonova

Dmitry Petrov

LLC 'Architectural Studios Classic', St Petersburg

THE COMPOSITION AND ARCHITECTURAL DECORATION OF THE TOWERS
OF THE DETINETS OF NOVGOROD IN THE LATE 15TH CENTURY

The architecture of the towers of the Novgorod Detinets (1484–1491) has never been subject of a special study. Two gates, two round and three rectangular towers have survived from that time. The article describes methods of organising the towers' plans and architectural decoration of the façades. The author notes a great similarity, in their shape and arrangement of windows, with the towers of the Moscow Kremlin, located along the Moskva river. It is likely that the architectural decoration of the towers of the Detinets originates from the architectural decoration of the Novgorod towers of the 14th – 15th centuries (Detinets and Okolny gorod). The towers of the Hanseatic cities could have served as model for them.

Translated by Dmitry Petrov

PUBLICATIONS OF ARCHIVAL MATERIALS

THE LETTERS OF PAVEL RAPPOPORT TO NIKOLAY VORONIN
(1952, JANUARY–AUGUST).

PUBLICATION OF TATIANA TIMOFEEVA

State Vladimir-Suzdal Museum-Reserve

The article is a publication of several private letters written by Pavel Rappoport to his teacher, colleague and friend Nikolay Voronin, a famous Soviet researcher of Old Russian architecture. Nine letters have been chosen from the collection in the State Vladimir Regional Archive, all of them dating from 1952. Pavel Rappoport describes details of his own archaeological research, the most interesting finds from the excavations of Vladimir Bogusevich and Mikhail Karger in Kiev, Vyshgorod and Pereyaslav and his current research work in the Department of Old Russian Archaeology in the Institute of the History of Material Culture (Leningrad). The letters are notable for unknown details of the research process and relations in the academic milieu, as well as their sincere and emotional intonation which is lacking in the researcher's strictly academic works.

Translated by Tatiana Timofeeva

СОДЕРЖАНИЕ

<i>О. М. Иоаннисян</i> Конференция «Оборонительные сооружения и монументальное зодчество Древней Руси»	5
Церковное зодчество	
<i>С. В. Белецкий</i> Древнерусские княжеские знаки в памятниках архитектуры	7
<i>М. С. Гладкая</i> Детали вооружения и доспеха в резьбе Дмитриевского собора во Владимире: к характеристике творческого метода мастеров-резчиков	27
<i>А. М. Гордин, П. А. Зыков, Е. Ю. Медникова</i> О росписях Георгиевского собора в Юрьеве-Польском и Дмитриевского собора во Владимире (по материалам раскопок 2001–2004 гг.)	44
<i>Т. А. Джумантаева</i> Музеефикация комплекса настенной живописи XII–XIX вв. Спасо-Преображенского храма в Полоцке	55
<i>Приложение. Предложения по консервации и музеефикации древнейших частей полоцкого Софийского собора</i>	61
<i>П. А. Зыков</i> О возможных прототипах Десятинной церкви в Киеве	63
<i>Г. Ю. Ивакин, В. К. Козюба, Т. А. Бобровский</i> Разведки храма XI в. в Митрополитьем саду на территории усадьбы Софийского собора в Киеве	74
<i>О. М. Иоаннисян, Г. Ю. Ивакин, Е. Е. Черненко</i> Становление древнерусского зодчества: от Десятинной церкви до Михайловского Златоверхого собора (к вопросу о периодизации начального этапа развития)	85
<i>М. П. Крук</i> Архитектура оборонной церкви в Посаде Рыботыцкой	130
<i>В. Н. Матвеев</i> Коллекция плиток из церкви Спаса в Галиче в собрании Государственного Эрмитажа: формы, технология производства и опыт реконструкции орнамента пола	151
<i>Т. Г. Новик</i> Архитектурно-археологические исследования Елецкого монастыря в Чернигове	163
<i>Н. В. Новоселов</i> Западная стена церкви Св. Климента в Старой Ладоге (к вопросу об объемной композиции памятника)	174

CONTENTS

<i>Oleg Ioannisian</i> Conference “Fortifications and monumental architecture”	5
Church architecture	
<i>Sergey Beletsky</i> Old Russian princes’ signs in architectural monuments	7
<i>Magdalina Gladkaya</i> Armour and weapons in the stone carvings of St Demetrius’ Church in Vladimir: on the artistic method of the craftsmen	27
<i>Alexander Gordin, Petr Zykov, Elena Mednikova</i> On the paintings of St George’s Church in Yuryev-Polsky and St Demetrius’ Church in Vladimir (Based on the excavations of 2001–2004)	44
<i>Tamara Jumantaeva</i> The conservation of the wall paintings (12th – 19th centuries) from the Transfiguration Church in Polotsk	55
<i>Appendix: Suggestions on the conservation of the earliest parts of the St Sophia Cathedral in Polotsk</i>	61
<i>Petr Zykov</i> On the possible prototypes of the Desyatinnaya Church in Kiev	63
<i>Gleb Ivakin, Vitaly Kozjuba, Timur Bobrovsky</i> The survey of an eleventh-century church in the Metropolitan garden on the territory of the Kiev Sophia estate	74
<i>Oleg Ioannisian, Gleb Ivakin, Elena Chernenko</i> The rise of Old Russian architecture: from the Desyatinnaya Church to the St Michael Golden Domes Cathedral (Towards a periodisation of the first phase of the tradition).	85
<i>Miroslav Krnk</i> The architecture of the defensive church in Posada Rybotycka	130
<i>Vasily Matveev</i> Floor tiles from the Saviour Church in Old Galich in the storage of the State Hermitage Museum: forms, production technologies and an attempt at reconstruction of the floor pattern	151
<i>Tatiana Novik</i> The archaeological research of the Eletsy Monastery architecture in Chernihiv	163
<i>Nikolay Novoselov</i> The west wall of St Clement’s Church in Staraya Ladoga (On the composition of the church)	174

СОДЕРЖАНИЕ

<i>А. М. Салимов</i> Каменное строительство в Тверском княжестве во второй половине XIV – первой четверти XV в.	190
<i>С. В. Тарасов</i> Плинфа со знаком Рюриковича из Полоцка	198
<i>Т. П. Тимофеева</i> Древний крест Дмитриевского собора XII в. во Владимире	215
<i>А. Г. Хрушкова</i> Два памятника архитектуры в Питиусе (Пицунда) в Абхазии (по материалам раскопок 2007–2009 гг.)	225
<i>Е. Е. Черненко</i> К вопросу об истории Благовещенской церкви в Чернигове	244
<i>В. Н. Чхаидзе, А. Ю. Виноградов, А. Д. Ёлишин</i> Средневековый храм на Таманском городище и его архитектурный контекст	257
<i>Приложение. Описание средневековой черепицы из раскопок Таманского городища в коллекции Института археологии РАН</i>	286
Каменные крепости	
<i>С. Б. Адаксина, В. А. Мыц</i> Основные этапы формирования оборонительной системы генуэзского города Чембало (1345–1475)	289
<i>В. П. Кирилко</i> Крепостные ворота генуэзской Лусты	298
<i>А. В. Красножон</i> Белгород-Днестровская крепость: этапы развития оборонного комплекса (XV–XVIII вв.)	308
<i>И. П. Кукушкин</i> Археологические исследования Вологодской крепости второй половины XVI – XVII в.	316
<i>А. В. Курбатов</i> Изучение Ивангорода экспедицией ЛО ИА АН СССР – ИИМК РАН (1980–2013)	325
<i>С. В. Алазаров</i> Новые данные о строительстве и перестройках Тайничной башни Ладужской крепости по результатам натуральных исследований	332
<i>М. И. Мильчик</i> Неизвестный план Старой Ладogi 1706 г. и этапы ее градостроительного развития в эпоху Средневековья	345
<i>Д. А. Петров</i> Композиция и декор башен новгородского детинца конца XV в.	357
Публикация архивных материалов	
Письма П. А. Раппопорта к Н. Н. Воронину (январь – август 1952 г.). <i>Публикация Т. П. Тимофеевой</i>	373
Цветная вклейка	I–XIV
Сведения об авторах	389
Принятые сокращения	392
Summaries	395

CONTENTS

<i>Alexey Salimov</i>	
Stone construction in the Grand Duchy of Tver in the second half of the 14th – first quarter of the 15th century	190
<i>Sergey Tarasov</i>	
A brick with the Rurikid emblem from Polotsk	198
<i>Tatiana Timofeeva</i>	
The old cross of the twelfth-century St Demetrius' Church in Vladimir	215
<i>Ljudmila Khrushkova</i>	
Two architectural monuments in Pityous (Pitsunda, modern Abkhazia in the East Black Sea Coast Region), after the excavations in 2007–2009	225
<i>Elena Chernenko</i>	
On the history of the Annunciation Church in Chernigov	244
<i>Victor Chkheidze, Andrey Vinogradov, Denis Jolshin</i>	
The medieval church in the Taman settlement and its architectural context	257
<i>Appendix: Description of the medieval tiles from the excavations of the Taman settlement in the History of Archaeology Institute collection</i>	<i>286</i>
Fortifications	
<i>Svetlana Adaksina, Victor Mytzi</i>	
Main stages of the formation of the defence system of the Genoese city of Cembalo (1345–1475)	289
<i>Vladimir Kirilko</i>	
The castle gates of the Genoese Lusta	298
<i>Andrey Krasnozhan</i>	
The Bilhorod-Dnistrovskiy Fortress: stages of the evolution of a defensive stronghold (15th – 18th centuries)	308
<i>Igor Kukushkin</i>	
Archaeological investigations in the Vologda Fortress (Second half of the 16th – 17th century)	316
<i>Alexander Kurbatov</i>	
The study of Ivangorod by an expedition of the Leningrad Branch of the Institute of Archaeology, USSR Academy of Sciences – Institute of the History of Material Culture, Russian Academy of Sciences (1980–2013)	325
<i>Sergey Lalaşarov</i>	
New data on the construction and reconstructions of the Taynichnaya Tower of the Ladoga Fortress based on onsite research	332
<i>Mikhail Milchik</i>	
An unknown 1706 plan of Staraya Ladoga and the stages of its architectural development in the Middle Ages	345
<i>Dmitry Petrov</i>	
The composition and architectural decoration of the towers of the Detinets of Novgorod in the late 15th century	357
Publications of Archival Materials	
The letters of Pavel Rappoport to Nikolay Voronin (1952, January–August). <i>Publication of Tatiana Timofeeva</i>	<i>373</i>
Colour plates	I–XIV
About authors	389
Abbreviations	392
Summaries	395