

Пономарев Г.Н., профессор, доктор педагогических наук, Шансков М.А., кандидат биологических наук, Российский государственный педагогический университет им. А.И. Герцена

ЭКСПРЕСС-МЕТОДИКА ИССЛЕДОВАНИЯ ПРОФЕССИОНАЛЬНОЙ МОТИВАЦИИ У ПЕДАГОГОВ В СФЕРЕ ФИЗИЧЕСКОЙ КУЛЬТУРЫ

Аннотация

В статье представлен новый подход к исследованию профессиональной мотивации педагогов физической культуры. Целью работы явилась разработка и апробирование экспресс-методики для исследования мотивационной сферы педагогов в области физической культуры. Методика может быть рекомендована к практическому применению как на платформе аппаратно-программного психодиагностического комплекса «Мультисихометр», так и автономно.

Ключевые слова: профессиональная мотивация, физическая культура, педагоги

Key words: professional motivation, physical education, teachers

Мотивация деятельности педагога в сфере физической культуры является сложной и недостаточно изученной проблемой. В.П. Мусина предлагает рассматривать профессиональную активность как структурно-динамическую систему в профессиональной деятельности субъекта [3]. Как показано в данном исследовании, профессиональная активность является результатом энергетического компонента, в основе которого располагается, прежде всего, мотивация осуществления профессиональной деятельности. Выявленная внутренняя мотивация предполагает, что показатель профессиональная активность может выражать субъектную активность молодёжи в профессиональной деятельности и служить показателем количественного и качественного уровня профессиональной активности.

Исследование факторов, влияющих на выбор профессии педагога абитуриентами, выявило их ранжированный ряд по убыванию:

1. интерес к учебному предмету;
2. стремление посвятить себя воспитанию детей;
3. желание обучать данному предмету;
4. желание иметь высшее образование и т.д., всего факторов.

Только чуть более половины будущих учителей выбирают профессию, руководствуясь мотивами педагогической направленности их личности [3].

Следует отметить, что в настоящее время в психодиагностике отсутствуют методики для оценки мотивации педагогов физической культуры.

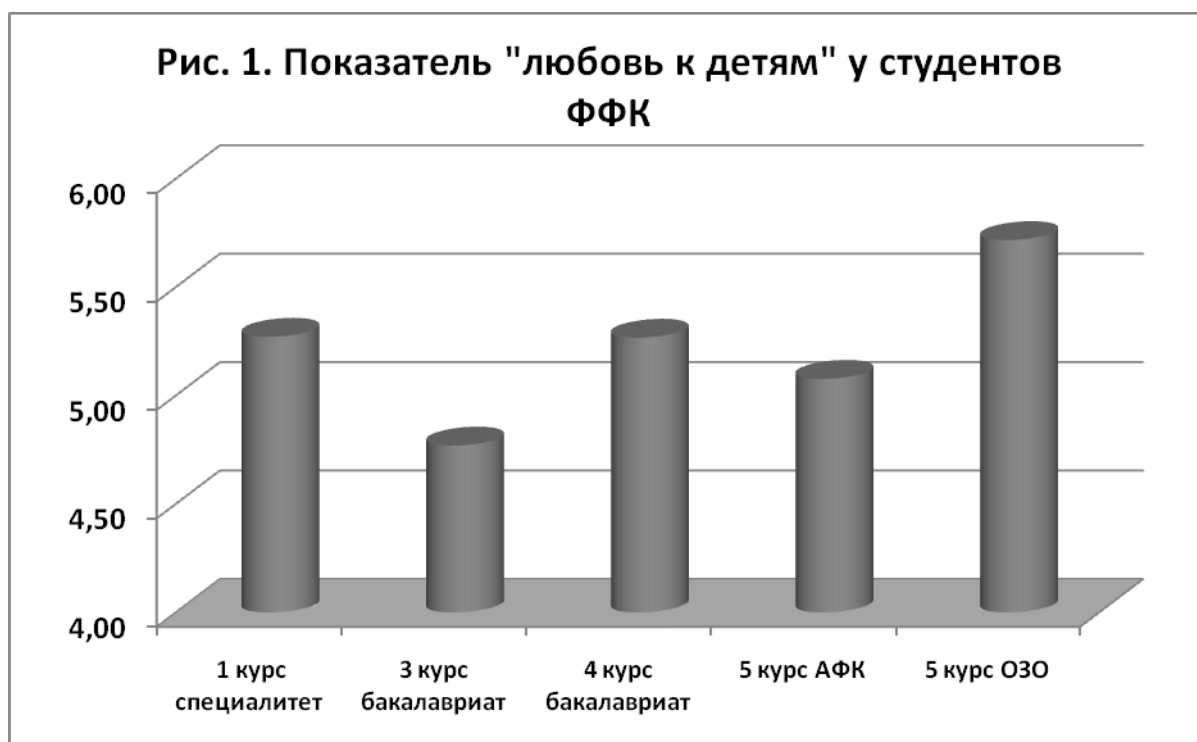
Цель исследования. Разработка и апробирование экспресс-методики для исследования мотивационной сферы педагогов в области физической культуры.

Методика и организация исследования. Применялись разработанный нами опросник МПФД (мотивация к физкультурно-педагогической деятельности). Исследование проводилось в бланковом формате с использованием аппаратно-программного психодиагностического комплекса «Мультитипсихометр».

В исследованиях приняли участие 143 студента 1 – 5 курсов факультета физической культуры дневной и заочной форм обучения. Показатели обработаны стандартными методами вариационной статистики.

Некоторые результаты исследования и их обсуждение. Для решения поставленной цели исследования нами был разработан опросник мотивации к физкультурно-педагогической деятельности (МПФД). В методике используется 21 вопрос, сгруппированных в три стандартизуемых показателя: «любовь к детям», «интерес к спорту» и «интерес к педагогической деятельности». Время выполнения составляет 5 – 7 минут. Оценка основана на применении биполярных рейтинговых шкал типа Р. Лайкерта. Метод предполагает, что респондент выражает свое согласие или несогласие с каждым суждением из предложенного набора по шестибальной шкале оценок, а его место на итогово-

вой шкале установки определяется суммой оценок каждого отдельного суждения.



«Сырые» показатели преобразовывались «Мультисихометром» в стэны следующим способом: поскольку для данного теста заранее рассчитанных норм не существовало, то осуществлялся поиск в базе результатов данных, их сортировка по каждому из стандартизируемых показателей, определение перцентильных рангов, которые затем по известным формулам [1] пересчитываются в стэны. Результаты представлены на рисунках 1 – 3.

Наиболее высокий показатель «любовь к детям» отмечается у студентов 5 заочной формы обучения (ОЗО) – 5,72 стэна. Это достоверно ($p < 0,01$) выше, чем самый низкий показатель 4,77, зафиксированный у студентов 3 курса бакалавриата. Видимо, это связано с тем, что большинство этих студентов работает с детьми в физкультурно-педагогической области. Если выделить в данной группе студентов, работающих только педагогами, то этот показатель возрастает до 6,09 стэнов против 5,14 у прочих студентов-заочников. В других группах (1 курс специалитета, 4 курс бакалавриата и 5 курса адаптивная фи-

зическая культура) «любовь к детям» ниже средних значений 5,5 стэна, однако различия с ОЗО не достоверны.



Самые высокие показатели по шкале «интерес к спорту» наблюдались у студентов 5 курса АФК и 4 курса бакалавриата (6,23 и 5,87 соответственно). Невысокие показатели у студентов ОЗО – 4,91, причем это достоверно ($p < 0,05$) ниже, чем отмеченные выше данные. Остальные показатели достоверно не различаются. Это можно объяснить тем, что ряд студентов дневной формы обучения продолжает активно заниматься спортом, нежели студенты-заочники, ведущие педагогическую деятельность.



Анализируя, результаты, полученные по третьей шкале – «интерес к педагогической деятельности», можно отметить тот факт, что основной профессиональный мотив проявляется весьма незначительно у студентов-педагогов. Только представители 3 курса бакалавриата имеют показатели чуть выше среднего (5,69) а у всех остальных групп – ниже среднего. Данный факт указывает на то, что обучаясь на факультете физической культуры педагогического вуза, многие будущие специалисты не связывают со своей дальнейшей профессиональной карьерой.

Таким образом, проведенное исследование показало, что физкультурно-педагогическая деятельность накладывает определенный отпечаток, формирующий личность педагога в соответствии с требованиями данной сферы и в тесной взаимосвязи с характерными для нее мотивациями. Ведущими мотивами у студентов факультета физической культуры являются «любовь к детям» и «интерес к спорту». «Интерес к педагогической деятельности» занимает третье место по значимости среди изученных нами мотивов у большинства студентов.

Данная экспресс-методика для исследования мотивационной сферы педагогов в области физической культуры может быть использована для дальнейшего применения как у студентов факультетов физической культуры в лонгитудинальных исследованиях, так педагогов физической культуры. Однако, для более точной оценки показателей популяционных норм, выраженной в стэнах, необходимо проведение исследований на действующих педагогах в области физической культуры. Методика может быть рекомендована к практическому применению как на платформе аппаратно-программного психодиагностического комплекса «Мультипсихометр», так и автономно.

Список использованных источников

1. Кулагин Б.В. Основы профессиональной психодиагностики. – Л.: Медицина, 1984. - 216 с.
2. Мусина В.П. Диагностика профессиональной активности / Мусина В.П. // Научно-теоретический журнал «Ученые записки университета им. П.Ф. Лесгафта». № 2(84). – 2012 год. – С. 111-115.
3. Сластенин В.А. и др. Педагогика: Учеб. пособие для студ. высш. пед. учеб. заведений / В. А. Сластенин, И. Ф. Исаев, Е. Н. Шиянов; Под ред. В.А. Сластенина. - М.: Издательский центр "Академия", 2002. - 576 с.