

ВЫСШАЯ ШКОЛА ЭКОНОМИКИ
НАЦИОНАЛЬНЫЙ ИССЛЕДОВАТЕЛЬСКИЙ УНИВЕРСИТЕТ

Ю.М. Казакова

**ВЛИЯНИЕ ИЗДЕРЖЕК УХОДА
ЗА РЕБЕНКОМ ДОШКОЛЬНОГО ВОЗРАСТА
НА ПРЕДЛОЖЕНИЕ ТРУДА ЖЕНЩИН**

Препринт WP15/2012/04
Серия WP15
Научные труды
Лаборатории исследований
рынка труда

Москва
2012

Редактор серии WP15
«Научные труды Лаборатории исследований рынка труда»
С.Ю. Роцин

Казакова, Ю. М. Влияние издержек ухода за ребенком дошкольного возраста на предложение труда женщин : препринт WP15/2012/04 [Текст] / Ю. М. Казакова ; Нац. исслед. ун-т «Высшая школа экономики». – М. : Изд. дом Высшей школы экономики, 2012. – 76 с.

В работе рассматривается влияние издержек ухода за ребенком дошкольного возраста на предложение труда женщин в России. На основе данных Российского мониторинга экономического положения и здоровья населения НИУ ВШЭ (RLMS – HSE) за 2000–2010 гг. с использованием различных эконометрических методов, способствующих частичному разрешению проблемы эндогенности, подтверждается основная гипотеза о негативном влиянии издержек по уходу за детьми на предложение труда женщин как в терминах вероятности быть занятой, так и в терминах часов работы. На основании этого можно сделать вывод, что, действительно, ограничение доступа к институциональным услугам по уходу за детьми является определенным барьером для выхода женщин на рынок труда.

Классификация JEL: J13, J22.

Kazakova, Yuliya M. Effect of Pre-school Child Care Costs on Women's Labor Supply : Working paper WP15/2012/04 [Text] / Y. Kazakova ; National Research University "Higher School of Economics". – Moscow : Publishing House of the Higher School of Economics, 2012. – 76 p. (in Russian).

This paper contains the results of empirical research to the impact of the pre-school child care costs on women's labor supply in Russia. The research is based on the data from the Russian Longitudinal Monitoring Survey HSE (RLMS-HSE) for 2000–2010. Using various econometric techniques to facilitate the partial solution of the problem of endogeneity we confirm the basic hypothesis of the negative impact of the child care costs on the labor supply of women both in terms of the probability of being employed, and in terms of hours of work. Based on this we can conclude that limited access to institutional care services for children is a barrier to women's labor market.

JEL Classification: J13, J22.

**Препринты Национального исследовательского университета
«Высшая школа экономики» размещаются по адресу: <http://www.hse.ru/org/hse/wp>**

© Казакова Ю.М., 2012
© Оформление. Издательский дом
Высшей школы экономики, 2012

Введение^{1, 2, 3}

В России сохраняется традиционно высокий уровень занятости женщин. Однако появление ребенка, как и в большинстве развитых стран, прерывает трудовую деятельность женщины. Следовательно, для женщины после рождения ребенка встает выбор между выходом/возвращением на рынок труда и посвящением себя семье и дому. Этот выбор затрагивает не только данного человека, но, так или иначе, его близких и общество в целом. В литературе данная проблема обозначена как конфликт между материнством и женской занятостью, и изучение данной темы активно продвигается экономистами, социологами, демографами.

При планировании своей деятельности женщины сталкиваются с рядом факторов, которые по-разному влияют на принятие решения и под действием которых определяется итоговое решение. С одной стороны, по мере роста ребенка его содержание становится менее времяёмким, но требующим больших финансовых вложений, следовательно, необходимость возвращения женщины на рынок труда диктуется уровнем финансового благосостояния семьи, который в подавляющем большинстве случаев не может поддерживаться на достойном уровне только за счет заработков мужчины. С другой стороны, принимая решение о возвращении на рынок труда, женщина сталкивается с рядом барьеров, к которым относятся, в частности, неготовность рынка труда предоставить достойные рабочие места с неполной занятостью или гибким графиком, более низкий уровень заработной платы по сравнению с бездетными женщинами и т.д.

Известно, что в России существует традиция, согласно которой часто воспитание ребенка частично перекладывается на плечи бабушек, и, таким образом, проблема совмещения воспитания ребенка и занятости матери часто разрешается. Однако тенденции последних лет показывают, что помощь со стороны родственников становится более фрагментарной [Черкашина, 2011]. Одним из объяснений явления ослабления «института бабушки» является то, что происходит рост занятости в пенсионном возрасте, т.е. теперь бабушки не всегда готовы прекратить трудовую деятельность ради внуков. В результате одним из важнейших факторов, учитывающихся при принятии решения о выходе на рынок

¹ Казакова Юлия Михайловна – выпускник магистратуры факультета экономики НИУ ВШЭ, студентка магистерской программы “Public Policy and Development” в Toulouse School of Economics, стажер-исследователь Лаборатории исследований рынка труда (ЛИРТ) НИУ ВШЭ.

² Работа выполнена в рамках проекта Лаборатории исследований рынка труда НИУ ВШЭ «Взаимодействие внутренних и внешних рынков труда в российской экономике», поддержанного Центром фундаментальных исследований НИУ ВШЭ (2009–2012 гг.).

³ Автор выражает благодарность научному руководителю И.О. Мальцевой за идеи, вдохновение и неоценимую помощь, а также С.Ю. Рошину, В.Е. Гимпельсону, А.Ю. Ощепкову и К.Р. Абанокковой за важные рекомендации, замечания и помощь в обработке информации.

труда, становится возможность и условия воспитания детей, которые определяются развитостью системы институциональных услуг. Под институциональными услугами понимается уход за детьми, их воспитание и развитие, т.е. услуги, оказываемые детскими дошкольными учреждениями, иными образовательными учреждениями, а также отдельными людьми, для которой такого рода деятельность является профессией [Синявская, Гладникова, 2007].

Исследования межстрановых различий показывают, что политика, предоставляющая гарантии получения институциональных услуг по уходу за ребенком независимо от финансового положения женщины, является наиболее эффективной в преодолении конфликта между материнством и женской занятостью [Neuger, 2003].

Таким образом, доступность использования институциональных услуг по уходу за ребенком дошкольного возраста – один из важнейших факторов, положительно влияющих на принятие решения о занятости женщин.

Доступность институциональных услуг, в первую очередь детских дошкольных учреждений (ДДУ), определяется рядом факторов: наличием мест, режимом работы, физической близостью к дому или работе, а также размером оплаты и другими разнообразными затратами, связанными с пребыванием ребенка в таком учреждении.

Согласно данным Росстата, с точки зрения наличия мест в детских дошкольных учреждениях система институциональных услуг является слабодоступной. В 2010 г. на 100 мест в ДДУ приходилось 107 детей, таким образом, имелся дефицит мест. Очередь детей, стоящих на учете для определения в дошкольные учреждения, с каждым годом растет и в 2010 г. составила 2144,8 тыс. человек (по сравнению с 1999 г. произошло увеличение больше чем в 11 раз). Кроме того, наблюдается высокая неравномерность распределения детских учреждений по регионам.

Социологические опросы подтверждают, что помимо физической недоступности мест в дошкольных учреждениях женщины не удовлетворены качеством предоставляемых услуг (старение материально-технической базы, снижение уровня квалификации кадров), территориальной и финансовой недоступностью соответствующих учреждений [Синявская, Глушакова, 2007].

Настоящая работа посвящена анализу влияния одного из факторов, определяющих доступность институциональных услуг, а именно издержек, связанных с приобретением такого вида услуг, на предложение труда женщин.

В настоящее время большое количество исследований подтвердило, что издержки, связанные с оплатой институциональных услуг по уходу за ребенком, имеют значимое негативное влияние на предложение труда женщин [Connelly 1992; Blau, Nagy 1998; Baum

2002; Wrohlich 2006; Kornstad, Thoresen 2007; Gong, Breunig, King 2010]. Данное влияние имеет достаточно большой разброс среди стран, но большую часть различий в оценках можно объяснить различиями институциональных устройств, а также традициями и обычаями разных стран.

На российских данных предпринималась попытка оценить рассматриваемое влияние [Lokshin, 2004], однако для исследования использовался временной период с 1993 по 1995 г., и, вероятно, полученные результаты устарели, поскольку изменились не только экономические и социальные условия, но и сама модель поведения женщин, в том числе и женщин, имеющих детей дошкольного возраста. Таким образом, данная работа является попыткой восполнить пробел, существующий в российских исследованиях.

Кроме того, настоящая тема имеет практическую значимость для государственных законодательных органов. От того, как женщина оценивает свои возможности воспользоваться услугами детских дошкольных учреждений, зависит не только ее решение о выходе на рынок труда, но и решение о рождении последующих детей. Таким образом, мы имеем непосредственный «выход» на социальную политику, политику занятости и вопросы демографии.

1. Женщины с детьми дошкольного возраста на российском рынке труда

1.1. Институциональная среда в России: семейная политика и политика занятости

Семья является одним из важнейших общественных институтов, основой всех социальных институтов. Институт семьи имеет решающее значение как для человека в частности, так и для глобального развития, включающего в себя экономическое, социальное, культурное развитие общества. Основным положением всех нормативных актов, посвященных идеологии семьи, является укрепление и защита института семьи со стороны общества, разработка всеми государствами национальной семейной политики. Государственная семейная политика нацелена непосредственно на повышение благосостояния семей, улучшение их социального самочувствия.

В целом можно сказать, что все проблемы, происходящие в обществе, оказывают явное или косвенное влияние на институт семьи. Большое влияние на семью имеют демографический кризис (низкая рождаемость, старение населения, высокая смертность, низкая продолжительность жизни, ухудшающееся здоровье населения), низкий уровень жизни большого количества населения страны, рост алкоголизма, наркомании, преступности. Именно поэтому тема семьи и семейной политики является весьма актуальной для России.

Для семей, а конкретнее – для женщин, рассматриваемых в данном исследовании, одной из важнейших проблем является преодоление конфликта между материнством и занято-

стью, которая достаточно остро стоит в России. Одна из основных задач семейной политики в сочетании с законодательством состоит в разрешении этого конфликта или же поиске оптимального компромисса. Рассмотрим основные законодательные установки, которые должны способствовать совмещению трудовой деятельности и семейной жизни женщины.

Денежная поддержка семей с детьми

После распада СССР с началом экономических реформ ситуация относительно семейной политики, особенно относительно финансовой поддержки семей с детьми, значительно изменилась. Де-юре политика закладывала в себя частичную компенсацию тех издержек, которые семья несла в связи с рождением ребенка, и была направлена на частичное разрешение конфликта между совмещением материнства и занятостью женщины. Однако фактически политика не справлялась с поставленными целями. Согласно исследованию Л. Овчаровой и Д. Поповой [Овчарова, Попова, 2005], доля семейных и материнских пособий в общем объеме социальных платежей сократилась с 77,3% в 1991 г. до 32,4% в 2003 г. По мнению других социологов, поддержка семей со стороны государства не отражала реального положения вещей. Она была мало дифференцирована по числу детей в семье, практически никак не связана с размером доходов домохозяйств, величиной прожиточного минимума, не отражала динамику инфляции и рост реальных расходов на детей [Синявская, Пайе, 2011]. В табл. 1 представлена картина роли государственных пособий до 2007 г., полученная исследователями на основе данные НОБУСа [Бурдяк и др., 2009].

Таблица 1. Структура денежных доходов по отдельным социально-демографическим группам домохозяйств, НОБУС, %

Виды доходов	Многодетные семьи	Неполные семьи	Другие семьи с детьми
Зарплата (%)	60,5	70,4	79,2
Пенсии и стипендии (%)	13,7	18,0	9,2
Денежные пособия (%)	8,8	3,2	2,6
Поступления от ЛПХ в денежной форме (%)	12,6	3,6	4,1
Денежная помощь от родственников (%)	4,4	4,8	4,9
Итого, денежные поступления (%)	100,0	100,0	100,0

Источник: [Бурдяк и др., 2009].

Согласно данным, трудовые доходы являются основным источником финансовых поступлений для семей с детьми. Для неполных семей и семей с одним/двумя детьми государственная помощь является незначительной и денежная помощь от родственников превышает

государственную помощь; только для многодетных семей денежные государственные пособия играют более значимую роль. Согласно полученному представлению, авторы предполагают, что механизмы государственной поддержки были плохо развиты и низко оценивались семьями как источник доходов.

В 2006–2007 гг. правительство РФ, осознав кризисное положение семей с детьми, провозгласило поддержку материнства как важнейшее направление развития семейной политики. Семейная политика подверглась серьезным преобразованиям: были пересмотрены размеры и условия предоставления женщинам пособий по беременности и родам; введен комплекс новых мер, направленных на усиление социальной поддержки семей, имеющих детей; введена программа родовых сертификатов, направленная на поддержку материнства и охрану здоровья матери и ребенка; введена принципиально новая программа материнского (семейного) капитала, задача которой – стимулирование рождения второго ребенка.

На данный момент финансовая поддержка семей с детьми осуществляется на основе Трудового кодекса РФ, Федеральных законов № 81-ФЗ «О государственных пособиях гражданам, имеющим детей», № 255-ФЗ «Об обязательном социальном страховании на случай временной нетрудоспособности и в связи с материнством», № 256-ФЗ «О дополнительных мерах государственной поддержки семей, имеющих детей» и рядом других законов. Согласно данным правовым документам устанавливаются следующие виды государственных пособий гражданам, имеющим детей, в связи с их рождением и воспитанием:

- пособие по беременности и родам;
- единовременное пособие (дополнительно) женщинам, вставшим на учет в медицинских учреждениях в ранние сроки беременности (до 12 недель);
- единовременное пособие при рождении ребенка;
- единовременное пособие при передаче ребенка на воспитание в семью;
- ежемесячное пособие по уходу за ребенком до достижения им возраста 1,5 лет (лицам, находящимся в отпуске по уходу за ребенком, и неработающим лицам);
- ежемесячное пособие бедным семьям на ребенка в возрасте до 16 лет (до конца обучения в школе, но не старше 18 лет), в том числе: на ребенка одинокой матери; на ребенка, родители которого уклоняются от уплаты алиментов; на ребенка военнослужащего по призыву; другие категории;
- единовременное пособие беременной жене военнослужащего, проходящего военную службу по призыву, и ежемесячное пособие на ребенка военнослужащего, проходящего военную службу по призыву.

Финансирование производится из средств Фонда социального страхования РФ, из средств федерального бюджета и бюджетов субъектов РФ.

Программа материнского капитала, действие которой запланировано на период с 1 января 2007 г. по 31 декабря 2016 г., направлена на поддержание российских семей, воспитывающих детей. Право на участие в программе имеют семьи при рождении (усыновлении) второго ребенка (третьего или последующих, если ранее родители не пользовались правом на дополнительные меры государственной поддержки). Полученные средства могут быть потрачены на следующие цели: улучшение жилищных условий; строительство и реконструкция жилья; получение образования ребенком (детьми); на формирование накопительной части трудовой пенсии матери. Помимо ежегодного индексирования размера материнского капитала, открываются и новые возможности по его использованию. Так, постановление от 14 ноября 2011 г. позволяет направлять средства капитала на содержание ребенка в образовательном учреждении, которое реализует основную общеобразовательную программу дошкольного возраста.

А. Бурдяк, Л. Овчарова, О. Синявская и др., предприняв попытку моделирования эффектов воздействия новых мер на благосостояние семей с детьми, пришли к выводу, что новые меры повысят вес пособий по рождению и воспитанию детей в доходах получателей до приемлемого размера, способного быть значимым ресурсом для семьи. Однако данные меры «по своей силе не могут конкурировать со сценарием отказа от ребенка и не создают значимого прорыва в решении проблемы совмещения занятости и воспитания детей, особенно в условиях социокультурных традиций и стандартов жизни бурно развивающихся крупных городов» [Бурдяк и др., 2009].

Доступность детских дошкольных учреждений

Один из основных способов, способствующих совмещению трудовой и семейной жизни, который может предложить государственная семейная политика, это создание условий для максимального доступа к государственным и частным услугам по уходу за детьми и их развитию. Относительно маленьких детей рассматривается дошкольное и внешкольное воспитание.

Основой институциональной системы по уходу за детьми являются детские дошкольные образовательные учреждения, реализующие общеобразовательные программы дошкольного образования различной направленности; обеспечивающие уход, присмотр, оздоровление, воспитание и обучение детей в возрасте от 2 месяцев до 7 лет. Начиная с 1990-х годов количество таких учреждений стало сокращаться. Во-первых, это происходило за счет сокращения рождаемости и сокращения численности детей, а во-вторых – за счет того, что

предприятия стали отказываться от социальной инфраструктуры (куда входят дошкольные учреждения), передавая ее на баланс муниципалитетов. Из-за недостатка средств муниципалитет был вынужден закрыть часть дошкольных учреждений. С 2000-х годов рождаемость начала увеличиваться, однако тенденция к дальнейшему сокращению количества дошкольных учреждений сохранилась.

В 2000 г. количество действующих дошкольных учреждений составляло 51,3 тыс., в 2010 г. – всего 45,1 тыс., т.е. на 12% меньше (табл. 2). До 2006 г. наблюдался избыток мест в дошкольных учреждениях, на 100 мест приходится 99 детей. Однако после 2006 г. это количество детей стало превышать число мест в дошкольных учреждениях. В 2010 г. на 100 мест приходилось уже 107 детей, таким образом, сложился дефицит мест. В сочетании с высокой неравномерностью распределения детских учреждений по регионам это привело к значительному увеличению детей, стоящих на учете для определения в дошкольные учреждения: с 192,9 тыс. человек в 1999 г. до 2144,8 тыс. человек в 2010 г. (увеличение более чем в 11 раз). Ясно, что при сохранении такой динамики ситуация с обеспеченностью детей местами в дошкольных учреждениях будет только усугубляться.

Таблица 2. Детские дошкольные учреждения в России

Год	Число ДДУ, тыс.	Количество детей в ДДУ, тыс.чел.	Охват детей ДДУ (в % от численности детей соответствующего возраста)	Число детей, приходящихся на 100 мест в ДДУ			Численность детей, стоящих на учете для определения в ДДУ, тыс. чел.
				всего	в городах и поселках городского типа	в сельской местности	
1970	65	5666,4	–	105	108	95	–
1980	74,5	8149,1	–	109	113	97	–
1990	87,9	9009,5	66,3	108	113	94	–
2000	51,3	4263	55	81	88	62	238,2
2001	50	4246,3	56,3	83	90	65	Н. д.
2002	48,9	4267,3	57,4	86	92	67	Н. д.
2003	47,8	4321,3	57,6	88	95	69	Н. д.
2004	47,2	4422,6	57,7	92	99	72	Н. д.
2005	46,7	4530,4	57,3	95	102	75	966,4
2006	46,2	4713,2	58,3	99	106	79	1237,9
2007	45,7	4906,3	59,2	105	112	84	1505,3
2008	45,6	5105,4	59,4	105	111	86	1716,1
2009	45,3	5228,2	58,4	106	112	88	1895,0
2010	45,1	5388	-	107	113	90	2144,8

Источники: «Российский статистический ежегодник» 2011 г., «Социальное положение и уровень жизни населения России» 2011 г., «Дети в России. 2009» 2009 г.

Законодательство разрешает посещать детские дошкольные учреждения детям в возрасте от 2 месяцев до 7 лет. Однако в действительности дети, посещающие дошкольные учреждения, сосредоточены в более узкой возрастной группе. Согласно приведенным данным (табл. 3), подавляющее большинство детей, посещающих такого рода учреждения, старше 3 лет. Доля детей до 1,5 лет совсем незначительна (менее 1%). Одной из причин низкого посещения детских учреждений детьми до 3 лет являются традиции, согласно которым в России непосредственно родители (мать) занимаются воспитанием детей. Исследователи О. Синявская и Е. Гладникова [Синявская, Гладникова, 2007] считают более вероятными причинами таких диспропорций неудовлетворительное качество предоставляемых услуг по уходу за ребенком (старение материально-технической базы, снижение уровня квалификации и старение кадров), территориальную и финансовую недоступность соответствующих учреждений.

Таблица 3. Возрастной состав детей, посещающих дошкольные учреждения, в % от общей численности детей, посещающих дошкольные учреждения

Год	2000	'01	'02	'03	'04	'05	'06		'07	'08	'09	'10
До 1,5 лет	0,8	0,8	0,9	0,9	0,8	0,7	0,6		–	–	–	–
От 1,5 до 3 лет	7,7	7,9	8,7	9,2	9,8	9,9	9,5	До 3 лет	6,3	6,4	6,7	16,6
3 года и старше	1,5	1,3	0,4	9,9	9,4	9,4	9,9	3 года и старше	3,7	3,6	3,3	83,4

Источники: «Российский статистический ежегодник» 2011 г., «Социальное положение и уровень жизни населения России» 2011 г., «Дети в России. 2009» 2009 г.

Примечание: с 2007 г. изменилось возрастное разделение детей. Группы детей до 1,5 лет и от 1,5 до 3 объединены в одну.

В соответствии с российским законодательством, дошкольные образовательные учреждения в России делятся на следующие виды (Постановление Правительства РФ от 12.09.2008 № 666):

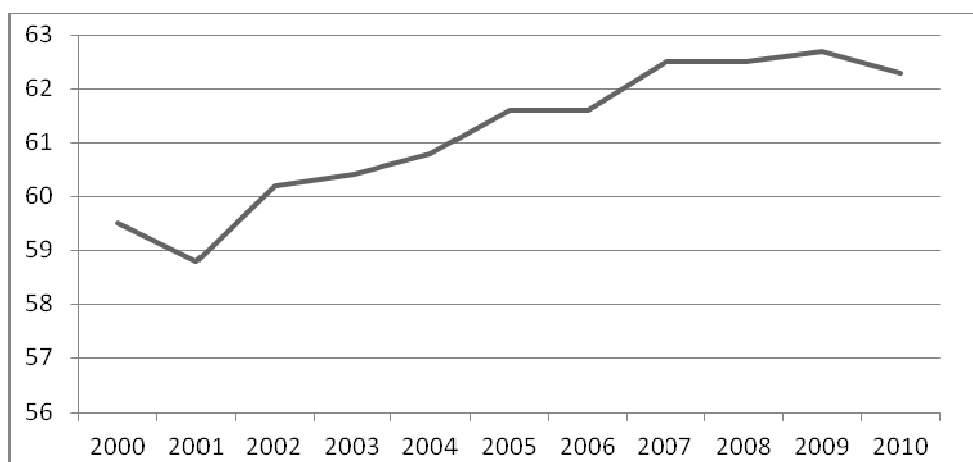
- детский сад;
- детский сад для детей раннего возраста;
- детский сад для детей предшкольного (старшего дошкольного) возраста;
- детский сад присмотра и оздоровления (с приоритетным осуществлением деятельности по проведению санитарно-гигиенических, профилактических и оздоровительных мероприятий и процедур);
- детский сад компенсирующего вида (с приоритетным осуществлением деятельности по квалифицированной коррекции недостатков в физическом и (или) психическом развитии одной и более категорий детей с ограниченными возможностями здоровья);

- детский сад общеразвивающего вида с приоритетным осуществлением деятельности по одному из направлений развития детей;
- детский сад комбинированного вида (в состав которого могут входить общеобразовательные, компенсирующие и оздоровительные группы в разном сочетании);
- центр развития ребенка – детский сад (детский сад с осуществлением физического и психического развития, коррекции и оздоровления всех воспитанников).

Потребление институциональных услуг по уходу за детьми не является бесплатным. Согласно действующему закону РФ «Об образовании» от 10.07.1992 № 3266–1 государство берет на себя часть платы за содержание детей в детских дошкольных образовательных учреждениях. Размер компенсации зависит от очередности рождения несовершеннолетних детей и их количества в возрасте до 18 лет. Согласно исследованию А. Суховой и О. Синявской [Синявская, Сухова, 2009], данный вид компенсации позволяет смягчить остроту проблемы финансовой недоступности услуг по уходу за маленькими детьми, но использование только такого инструмента не может решить проблемы доступности услуг по уходу за дошкольниками.

1.2. Тенденции изменения экономической активности и занятости женщин, имеющих детей дошкольного возраста

Россия унаследовала высокий уровень занятости женщин с советских времен. В Советском Союзе работа женщины расценивалась и как право, и как обязанность каждого советского гражданина трудиться. Кроме того, важной особенностью советских женщин являлось сочетание высокой занятости с высоким уровнем образования. После распада СССР, несмотря на то, что занятость стала добровольной, и в период 1990–1992 гг. многие покинули рынок труда, большое количество женщин остались занятыми. Уровень экономической активности женщин в 1992 г. составлял 63,6%, в 2010 г. – 62,3%. Данные Росстата позволяют сделать вывод о том, что в настоящий момент уровень экономической активности женщин с каждым годом возрастает (рис. 1).



Источник: «Российский статистический ежегодник» 2011 г.

Рис. 1. Уровень экономической активности женщин в России в возрасте 15–72 лет за период 2000–2010 гг., %

При сравнении профилей экономической активности женщин за 2000 и 2010 г. (рис. 2) наблюдается небольшое смещение пика экономической активности с женщин в возрасте 40–44 лет на женщин в возрасте 45–49 лет, а также снижение уровня экономической активности у молодых женщин примерно до 29 лет и повышение – у женщин старше 45 лет (максимальное повышение достигается в пенсионном возрасте). Повышение происходит за счет роста занятости в пенсионном возрасте, а снижение – за счет того, что в России наблюдается тенденция всеобщего высшего образования, и, как следствие, молодежь в более позднем возрасте переходит в группу экономически активного населения.

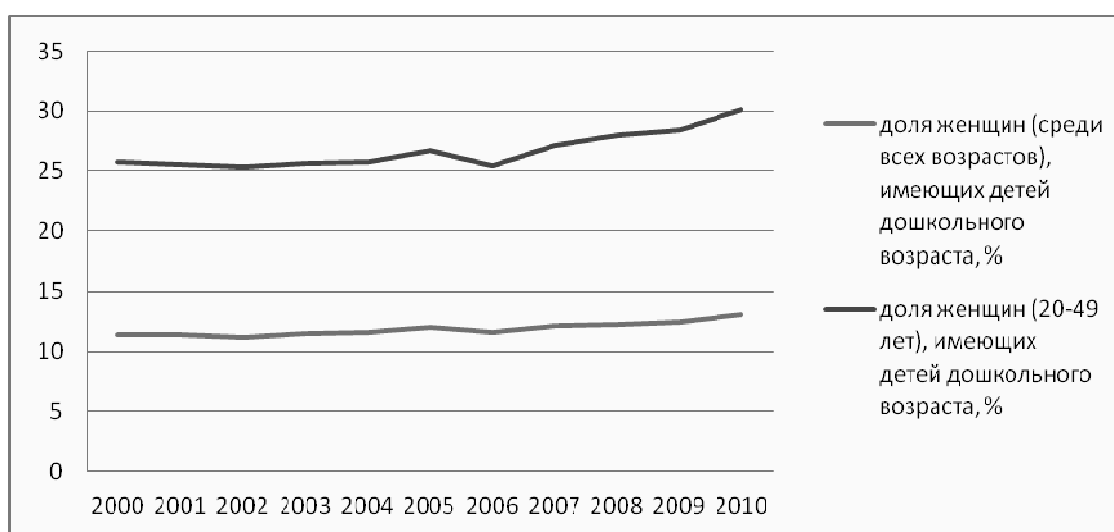


Источник: «Труд и занятость в России – 2011» 2011 г.

Рис. 2. Профиль экономической активности женщин в России в 2000 и 2010 гг., %

Для более подробного изучения занятости женщин с детьми дошкольного возраста в настоящем исследовании используются данные Российского мониторинга экономического положения и здоровья населения НИУ ВШЭ. В исследовании изучаются только женщины в возрасте от 20 до 49 лет. Это связано, во-первых, с совсем незначительным количеством необходимых наблюдений в возрастных категориях «до 20 лет» и «старше 50 лет», а, во-вторых, Росстат РФ начиная с 2009 г. приступил к изучению экономической активности женщин в возрасте 20–49 лет, имеющих и не имеющих детей до 18 лет, и, таким образом, появилась возможность сравнения некоторых полученных показателей с результатами в целом по стране.

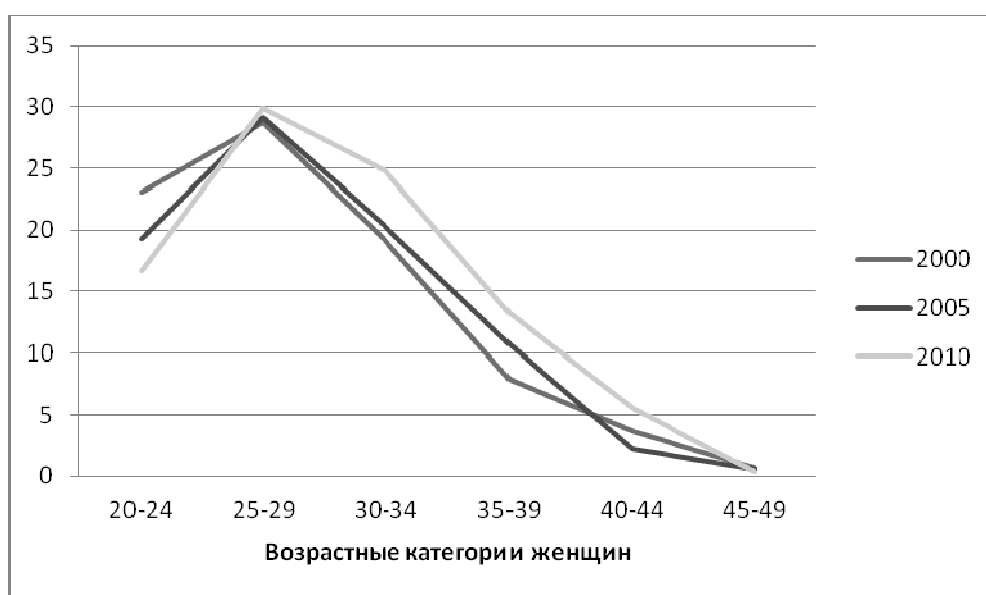
В России количество женщин в возрасте 20–49 лет, имеющих детей дошкольного возраста, имеет достаточно постоянную величину на протяжении периода с 2000 г. по 2006 г. и составляет четверть от общего количества женщин в рассматриваемом периоде (рис. 3). Однако начиная с 2007 г. наблюдается небольшой стабильный рост, и количество рассматриваемых женщин к 2010 г. составляет практически треть. Это можно объяснить несколькими факторами. Во-первых, когорта женщин, родившихся в 1985–1987 гг., когда наблюдался сильный всплеск рождаемости (суммарный коэффициент рождаемости составлял больше 2), достигает в период с 2006 по 2010 г. возраста максимальной вероятности рождения ребенка (21–25 лет). Во-вторых, начиная с 2006 г. семейная политика, а именно поддержка материнства как основное направление развития семейной политики, подверглась большому количеству преобразований. Эти факторы могли послужить основными детерминантами в наблюдаемом росте рождаемости.



Источник: расчеты автора, RLMS-HSE, 2000–2010 гг.

Рис. 3. Доля женщин с детьми в возрасте 0–6 лет, %

Если посмотреть на долю женщин с детьми дошкольного периода по возрастным категориям, то за 11 рассматриваемых лет можно наблюдать значительные изменения (рис. 4). Больше всего рассматриваемых женщин находится в возрастной категории 25–29 лет. За 11 лет этот пик никуда не сдвинулся. Однако за 11 лет произошло сокращение доли женщин, имеющих детей дошкольного возраста, в возрастной группе 20–24 года практически на 10 п.п., и рост доли женщин в возрастных группах 30–34 и 35–39 лет более чем на 10 п.п. Данные тенденции согласуются с тенденциями на рынке образования и последующей карьеры: растет количество людей, идущих получать высшее образование, которые, как следствие, имеют больше притязаний применить полученные знания в реализации своей карьеры.

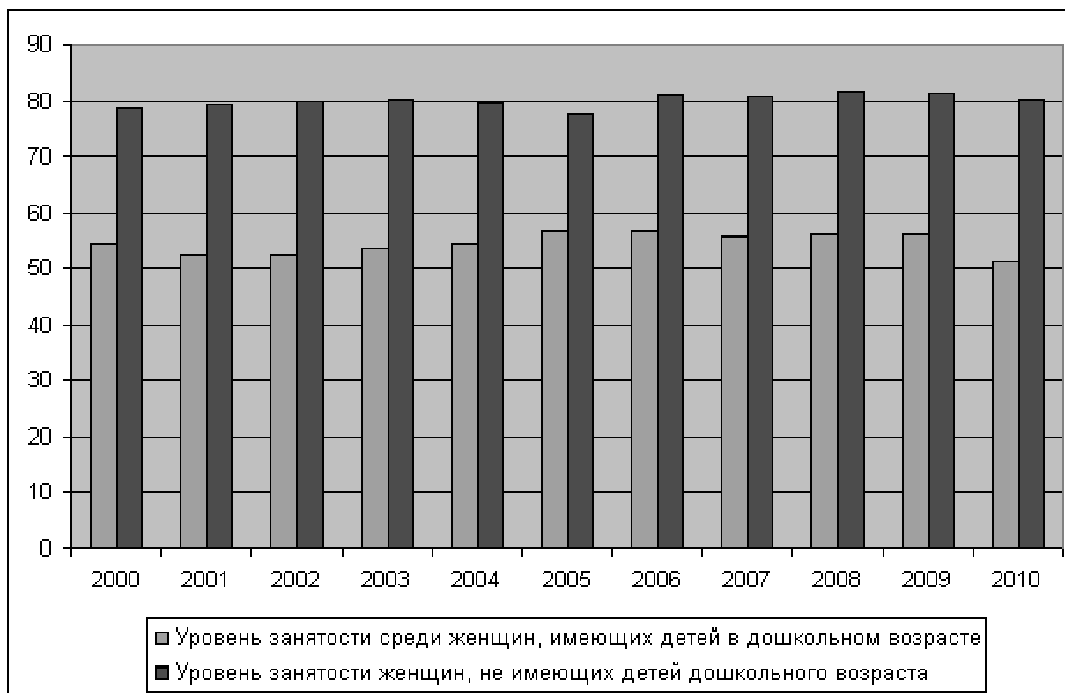


Источник: расчеты автора, RLMS-HSE, 2000–2010 гг.

Рис. 4. Доля женщин с детьми в возрасте 0–6 лет по возрастным группам, %

Несмотря на то что уровень экономической активности женщин, о котором было сказано выше, растет, он все равно снижается по мере роста количества детей и при появлении маленького ребенка. В 2009 г. Росстат впервые обследовал экономическую активность и неактивность женщин в возрасте 20–49 лет, имеющих и не имеющих детей до 18 лет. Большое количество детей до 18 лет снижает уровень экономической активности женщин: у женщин, имеющих одного ребенка, уровень экономической активности составляет 82,8%, у имеющих двух детей – 78,1%, у имеющих трех детей и более – 64,2%. Для женщин, имеющих детей дошкольного возраста (0–6 лет), уровень экономической активности составляет 68,4 п.п. (из численности женщин, имеющих детей до 18 лет).

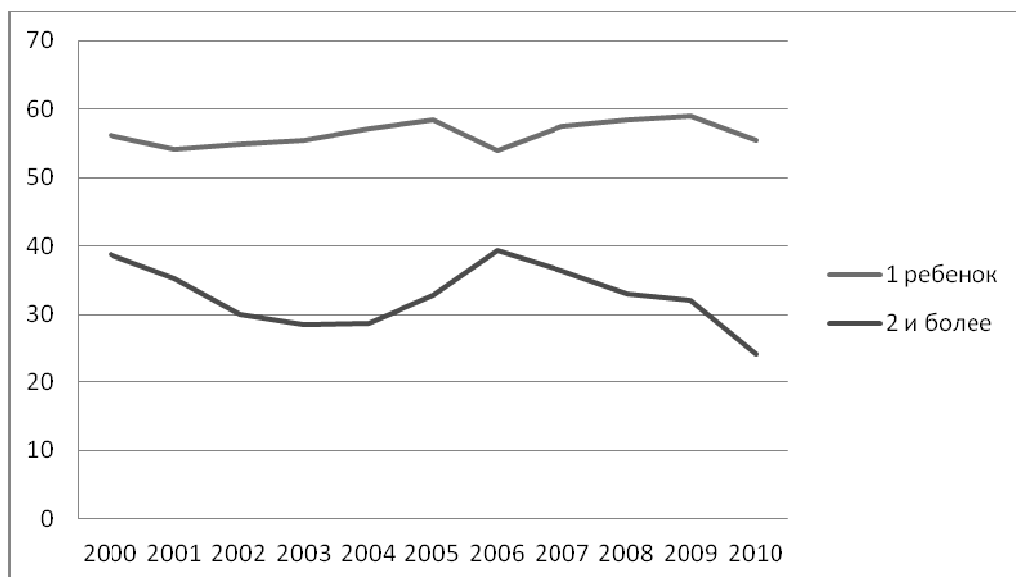
При сравнении между собой уровней занятости среди женщин, имеющих и не имеющих детей, естественно, наблюдается достаточно большой разрыв (рис. 5). Разрыв варьируется от 21 п.п. до 29 п.п. в зависимости от года. Стоит отметить, что минимальный уровень занятости среди женщин, имеющих детей дошкольного возраста, и максимальный разрыв в занятости между женщинами, имеющими/не имеющими детей в возрасте 0–6 лет, наблюдается в 2010 г. Однако делать какие-то выводы относительно этого пока не представляется возможным из-за отсутствия данных за последующие годы.



Источник: расчеты автора, RLMS-HSE, 2000–2010 гг.

Рис. 5. Уровень занятости среди женщин, имеющих/ не имеющих детей дошкольного возраста, %

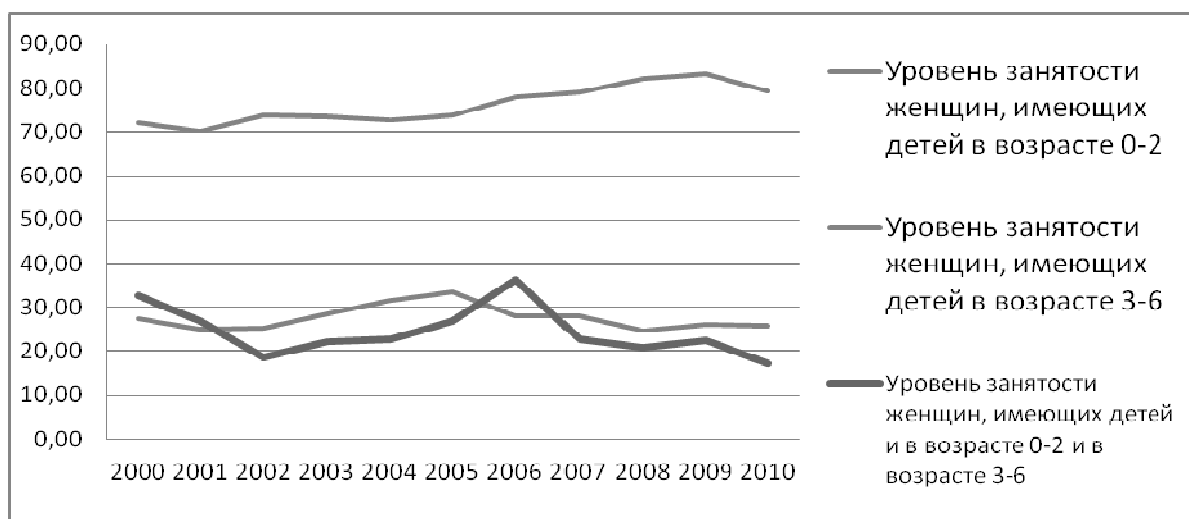
Если посмотреть на уровень занятости женщин, имеющих разное количество детей дошкольного возраста (рис. 6), то тенденция относительно снижения уровня занятости аналогична тенденции снижения уровня экономической активности по мере появления в семье следующего ребенка. Однако разница в уровнях занятости намного больше. Если для женщин, имеющих одного ребенка дошкольного возраста, уровень занятости составляет примерно 58–60%, то для женщин, имеющих двух детей и более в рассматриваемом возрасте, уровень занятости ниже практически в 2 раза и составляет 32–35%. Кроме того, следует отметить, что начиная с 2006 г. наблюдается значительное снижение занятости среди женщин, имеющих двух и более детей дошкольного возраста. За четыре последних рассматриваемых года сокращение составило 15 п.п.



Источник: расчеты автора, RLMS-HSE, 2000–2010 гг.

Рис. 6. Уровень занятости женщин, имеющих разное количество детей в дошкольном возрасте, %

Если посмотреть, как меняется уровень занятости женщины по мере взросления ребенка (рис. 7), то можно видеть значимый разрыв, который объясним с точки зрения законодательного устройства системы декретных отпусков для женщин в России. При наличии у женщины ребенка в возрасте до 3 лет уровень занятости женщин составляет порядка 26–28%, но по достижении ребенком 3 лет занятость резко возрастает и составляет более 70% (в 2010 г. доходила до 80%). Примечательно, что начиная примерно с 2006 г. уровень занятости женщин, имеющих детей до 3 лет и имеющих детей в обеих возрастных подгруппах, начинает сокращаться. Возможные причины сокращения описаны в главе, посвященной институциональной среде в России.



Источник: расчеты автора, RLMS-HSE, 2000–2010 гг.

Рис. 7. Уровень занятости женщин для разных возрастов детей дошкольного периода, %

Поскольку настоящее исследование посвящено предложению труда женщин, имеющих детей дошкольного возраста, необходимо посмотреть, чем различаются работающие и неработающие женщины. Основные различия представлены в табл. 4. Как видно из таблицы, в представленной подвыборке 55% женщин заняты на рынке труда, 45% не заняты. Среди женщин, имеющих детей в возрасте 0–6 лет, работающие женщины на два года старше неработающих; неработающие женщины чаще находятся в гражданском и официальном браке; среди работающих значительно больше женщин с высшим образованием и средним специальным образованием (разница в 10 п.п. среди высшего образования и 5 п.п. среди среднего специального образования); работающие женщины чаще проживают в городах и среди работающих женщин реже встречаются домохозяйства, в которых проживают бабушки/дедушки.

Таблица 4. Основные различия в индивидуальных и семейных характеристиках между занятыми и незанятыми женщинами, имеющими детей дошкольного возраста (в среднем за период 2000–2010 гг.)

	Все женщины	Работающие женщины	Неработающие женщины
Количество наблюдений	9954	5414	4540
Заняты на рынке труда (%)	55	–	–
Средний возраст	28,5 (5,369)	29,5 (5,313)	27,5 (5,221)
Официально замужем (%)	73,2 (0,445)	70,7 (0,456)	75,7 (0,429)
Официально замужем + в гражданском браке (%)	86,7 (0,345)	83,1 (0,376)	90,1 (0,301)
Высшее образование (%)	25,5 (0,444)	31,1 (0,462)	22,2 (0,415)
Среднее специальное образование (%)	27 (0,439)	28,7 (0,450)	24,2 (0,423)
Образование ниже среднего специального (%)	47,5 (0,468)	40,2 (0,491)	53,6 (0,498)
Проживание в городе (%)	67,1 (0,469)	68,5 (0,463)	65,1 (0,476)

Примечание. В скобках указаны стандартные отклонения.

Источник: расчеты автора, RLMS-HSE, 2000–2010 гг.

Отдельного внимания также заслуживает сравнение занятых женщин, имеющих детей дошкольного возраста, и занятых женщин, не имеющих детей в таком возрасте.

Одной из основных индивидуальных характеристик является уровень образования. Сравнивая образовательные структуры двух обозначенных подгрупп женщин (рис. 8), можно отметить, что среди работающих женщин, имеющих детей в возрасте 0–6 лет, большее количество имеют незаконченное среднее и высшее образование. Немаловажным является восходящая тенденция получения высшего образования в обеих подгруппах.



Источник: расчеты автора, RLMS-HSE, 2000–2010 гг.

Рис. 8. Образовательные структуры работающих женщин, имеющих и не имеющих детей дошкольного возраста

На протяжении последних шести лет основными отраслями, в которые шли работать как женщины, имеющие детей дошкольного возраста, так и женщины, не имеющие детей в этом возрасте, являются здравоохранение, образование, торговля и бытовое обслуживание, однако среди имеющих детей отрасли здравоохранения и образования являются более выраженными (более 55–60% женщин сконцентрированы в данных отраслях на протяжении рассматриваемого периода). Если посмотреть на долю женщин, имеющих детей, идущих в эти отрасли в динамике (рис. 9), то мы увидим, что в образовании и здравоохранении доли снижаются, а в торговле растут. Образование и здравоохранение лидируют среди всех отраслей (за исключением торговли) за счет того, что это отрасли, где рабочие места сохранить намного легче. Однако заработные платы на таких рабочих местах, как известно, низкие, чем объясняются нисходящие тенденции. Отрасль торговли и бытового обслуживания предоставляет намного меньше трудовых гарантий, но заработные платы здесь выше, что объясняет представленные тенденции.

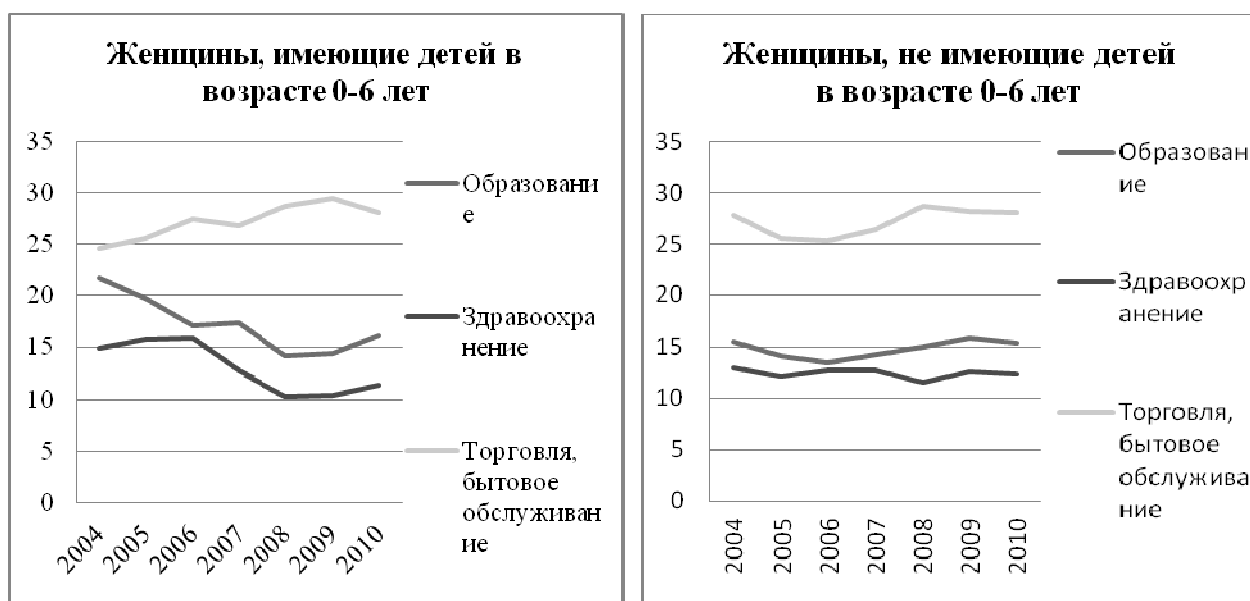


Рис. 9. Доли женщин, занятых в «женских» отраслях экономики, %

Профессиональная структура занятых женщин, имеющих детей дошкольного возраста, соответствует полученным динамикам в отраслевом разрезе. С течением времени доля профессионалов с высшим образованием сокращается с 26,5% в 2000 г. до 21% в 2009 г. (это те люди, которые по большей части идут в образование и здравоохранение и которые формально должны иметь высшее образование), а доля профессионалов со средним специальным образованием растет с 22% в 2000 г. до 26,2% в 2010 г. К 2010 г. женщины без детей в возрасте 0–6 лет больше, чем женщины с детьми, представляют следующие профессии: занятые в сфере обслуживания, неквалифицированные рабочие, промышленные рабочие, ремесленники, законодатели, чиновники и управляющие. Соответственно женщины, имеющие детей, чаще являются профессионалами с высшим и средним специальным образованием, а также конторскими служащими и работниками по обслуживанию клиентов.

В выборе типа собственника компании, в которую идут работать женщины, за 11 рассматриваемых лет произошли значительные изменения. В 2000 г. среди работающих женщин, имеющих и не имеющих детей дошкольного возраста, работали в частных компаниях только 26,2% и 31% соответственно. К 2010 г. эти значения выросли до 50% и 49% соответственно.

Выбираемый режим занятости, пожалуй, одна из важнейших характеристик рабочих мест с точки зрения женщин, имеющих детей дошкольного возраста, поскольку возможность частичной занятости – один из вариантов помощи в совмещении трудовой и семейной деятельности. В данной работе предполагается, что если женщина работает меньше 30 часов в неделю, то она является частично занятой (part-time employment), если работает от 30 до

45 часов в неделю, то она работает полную рабочую неделю (full-time employment), и если больше 45 часов, то женщина считается сверхзанятой (over-employment). Согласно распределению работающих женщин, имеющих детей дошкольного возраста, по данной классификации (табл. 5), подавляющее большинство работает полную рабочую неделю или даже являются сверхзанятыми. Следует отметить, что распределения для женщин, имеющих детей до 3 лет, и для женщин, имеющих детей от 3 до 6 лет, незначительно, но различается. Из занятых женщин, имеющих детей до 3 лет, частично занятыми является практически 20% женщин, а из женщин, имеющих детей от 3 до 6 лет, только 12,8%. Среди женщин работающих, но не имеющих детей-дошкольников, режим частичной занятости еще менее популярен. Им пользуется только 10% женщин.

Можно предположить несколько причин, объясняющих низкий уровень частичной занятости. Во-первых, со стороны спроса это может свидетельствовать о нехватке рабочих мест, предоставляющих возможность частичной занятости, а во-вторых, со стороны предложения это может говорить о том, что сами женщины не хотят или не могут себе позволить использовать такой режим занятости, желая иметь большой доход, работая полный рабочий день.

Таблица 5. Распределение занятых женщин, имеющих детей дошкольного возраста, по типу занятости, в среднем за период 2000–2010 гг., %

	Работающие женщины, %		Работающие женщины, не имеющие детей в возрасте 0–6 лет, %
	имеющие детей до 3 лет	имеющие детей от 3 до 6 лет	
Частичная занятость	19,4	12,8	10,7
Полная рабочая неделя	55,7	61,6	62,2
Сверхзанятость	24,9	25,6	27,1

Источник: расчеты автора, RLMS-HSE, 2000–2010 гг.

Если более подробно посмотреть на распределение часов занятости (с учетом разных видов подработок) для групп женщин, не имеющих детей, имеющих детей в возрасте до 3 лет и имеющих детей от 3 до 6 лет, то можно наблюдать, что при наличии ребенка дошкольного возраста левый «хвост» плотности распределения является более «размазанным». Причем при наличии ребенка до 3 лет данный эффект наиболее выражен. Таким образом, можно говорить о некоем потенциале для дополнительных часов занятости женщин, имеющих детей дошкольного возраста.

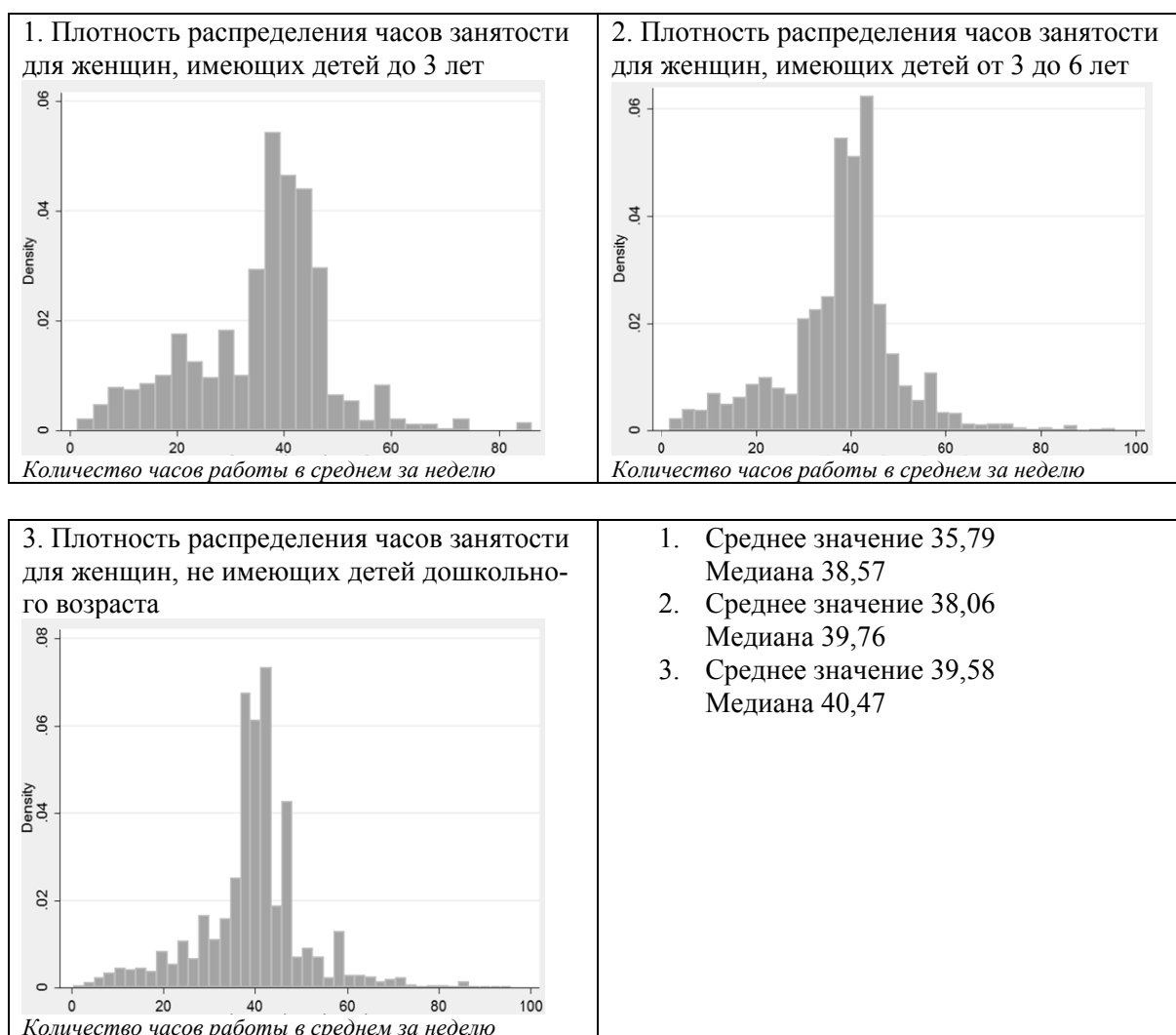


Рис. 10. Плотность распределения часов работы для разных категорий женщин

1.3. Масштабы использования различных видов ухода за детьми в возрасте 0–6 лет в России

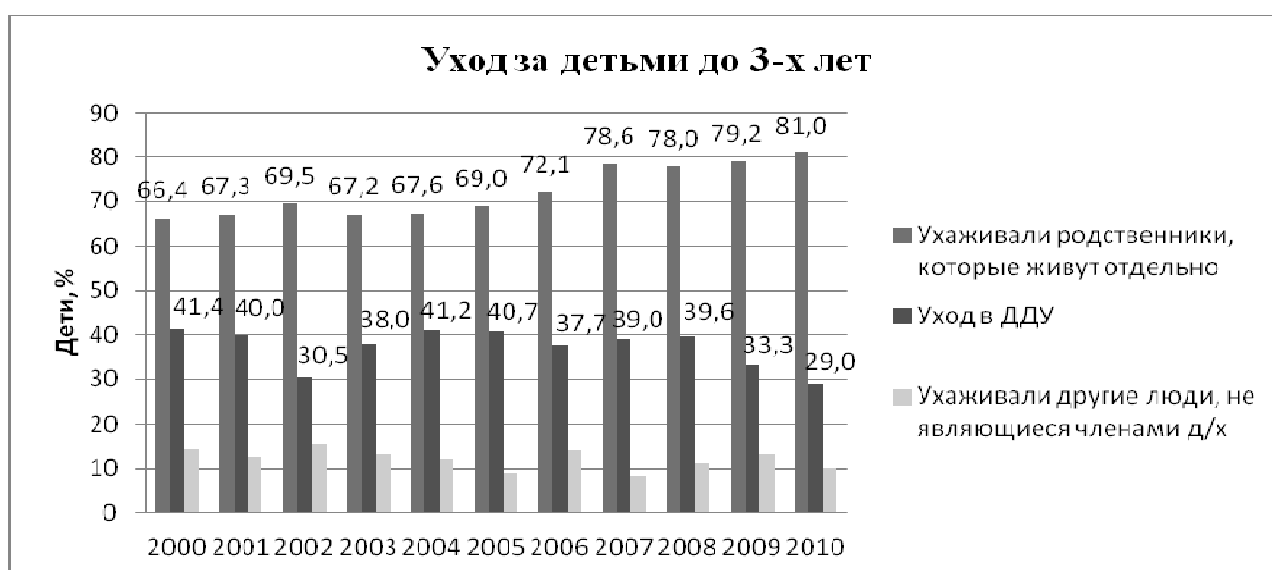
Основной способ, позволяющий женщине, имеющей ребенка дошкольного возраста, выйти на рынок труда – это использование различных видов ухода за ребенком.

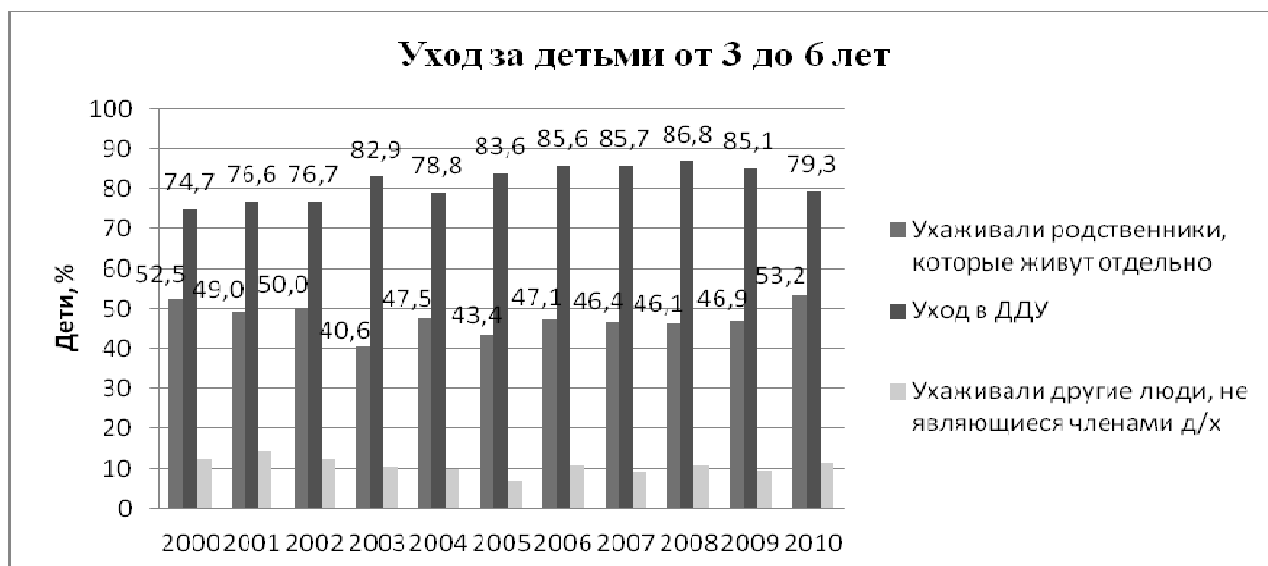
Данные RLMS-HSE позволяют выявить несколько источников ухода за ребенком вне домохозяйства, а именно: уход за ребенком со стороны родственников, не являющихся членами домохозяйства (в течение последних 7 дней); уход за ребенком со стороны детских дошкольных учреждений (ясли, детские сады; в течение последних 7 дней); и уход со стороны людей, не являющихся родственниками (в течение последних 7 дней).

Согласно имеющимся данным, у детей в разных возрастных категориях доминируют разные источники ухода «извне» (рис. 11). Так, основным видом помощи по уходу за ребенком в возрасте до 3 лет является уход со стороны родственников, проживающих отдельно.

На втором месте находится уход со стороны детских дошкольных учреждений (ДДУ). Динамика данных показателей за 11 лет свидетельствует о том, что все меньше детей до 3 лет посещают детские сады и ясли и что все более распространен уход со стороны родственников, живущих отдельно. К 2010 г. разрыв в этих показателях составил максимальную величину, равную больше 50 п.п. Уход, осуществляемый людьми, не являющимися членами домохозяйства, достаточно стабилен на протяжении всего рассматриваемого периода. Около 10–12% детей получают такой вид ухода.

Если посмотреть на внешние источники ухода за детьми в возрасте от 3 до 6 лет, то картина меняется на противоположную. В среднем за все годы 80% детей в рассматриваемом возрасте посещали дошкольные учреждения. Однако уход со стороны родственников также является значимым источником помощи. Около 50% детей получили уход со стороны родственников, проживающих отдельно от ребенка. Отметим, что во второй половине 2000-х годов наблюдается снижающаяся динамика в уходе со стороны ДДУ и возрастающая динамика в уходе со стороны родственников. В 2010 г. был достигнут минимальный разрыв в этих показателях – 25 п.п. (относительно второй половины 2000-х годов). Такой источник ухода, как уход со стороны людей, не являющихся членами домохозяйства, для данной возрастной категории также стабилен и составляет 10–13%.





Источник: расчеты автора, RLMS-HSE, 2000–2010 гг.

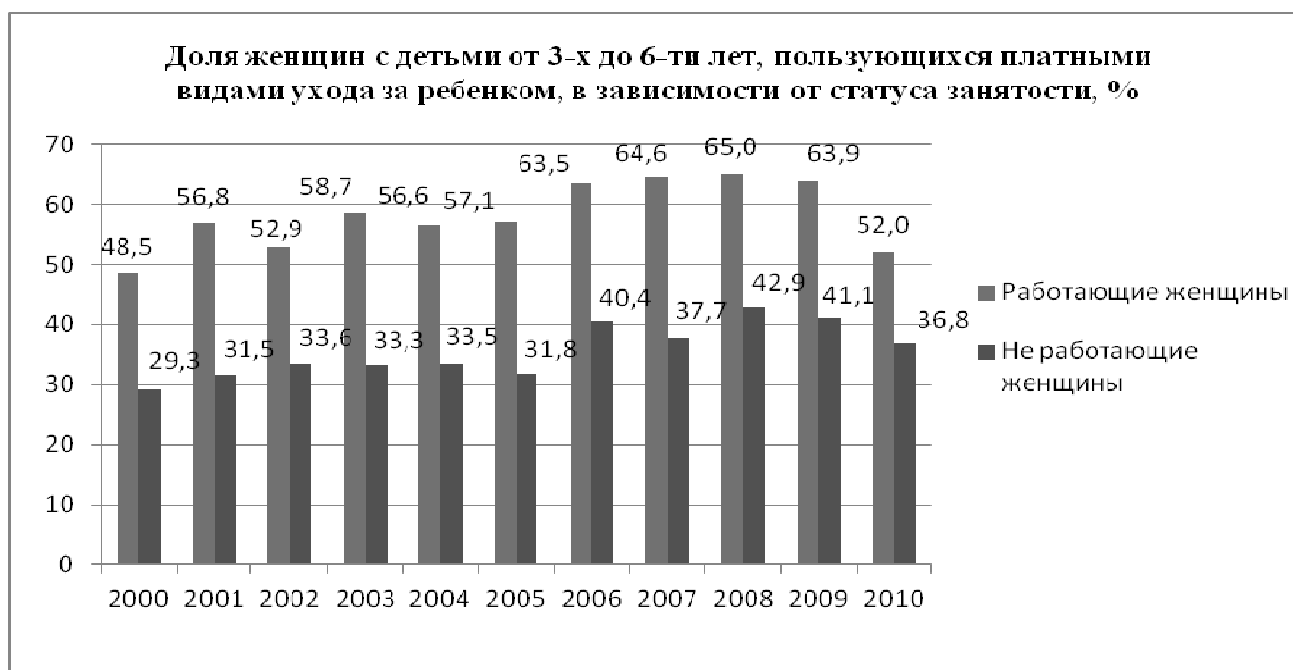
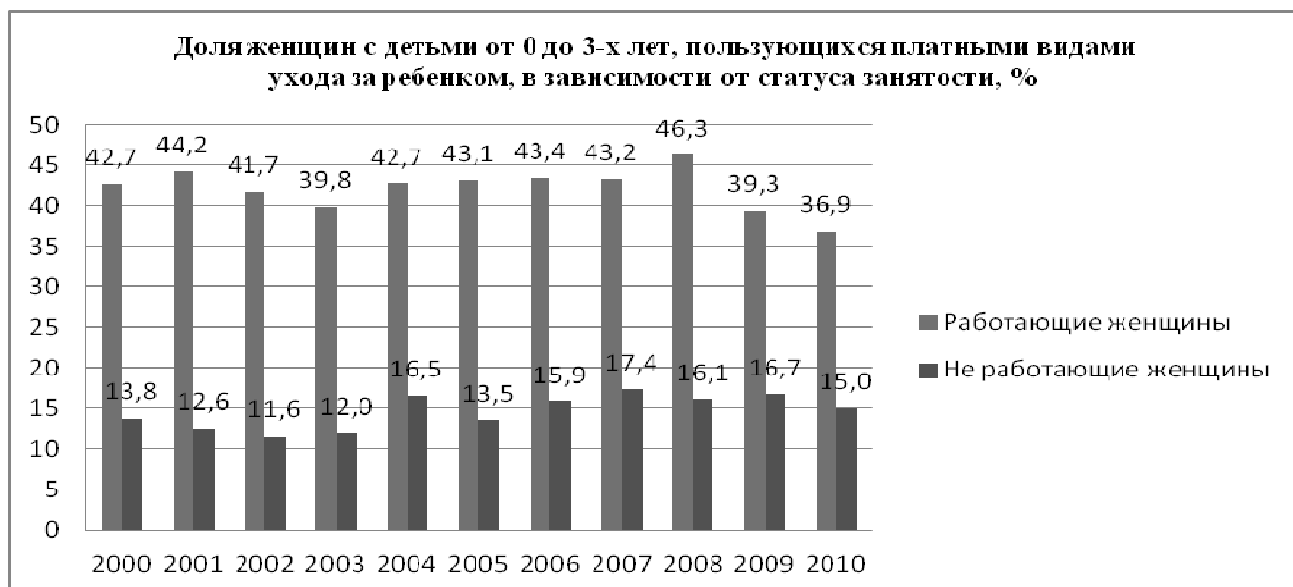
Рис. 11. Виды внешнего ухода, получаемого детьми в возрастных категориях до 3 лет и от 3 до 6 лет, %

В базе RLMS-HSE есть данные о том, сколько домохозяйство потратило на уход за каждым ребенком, в том числе на уход со стороны родственников, проживающих отдельно, на уход со стороны детских дошкольных учреждений и на уход со стороны людей, не являющихся родственниками. Согласно данным, я делаю предположение, что если за ребенком ухаживали родственники, живущие отдельно, то родители не оплачивали этот вид ухода. Таким образом, под оплачиваемым уходом за ребенком подразумевается уход со стороны дошкольных учреждений и со стороны людей, не являющихся родственниками.

В среднем за рассматриваемый период среди женщин, имеющих детей до 3 лет, 41% использовали помощь со стороны родственников, проживающих отдельно, при условии занятости, и 25% использовали при одновременной незанятости на рынке труда. Аналогичные показатели для женщин с детьми в возрасте от 3 до 6 лет составляют 35% и 20% соответственно.

Доли женщин, пользующихся платными видами ухода, также различаются в зависимости от статуса занятости (рис. 12). Кроме того, данное распределение значительно меняется в зависимости от возраста ребенка. Среди женщин, имеющих детей в разных возрастных подгруппах, платными услугами больше пользуются работающие женщины. В среднем за 11 лет 42% работающих женщин, имеющих детей до 3 лет, привлекали к воспитанию ребенка платные виды услуг, тогда как среди имеющих детей старше 3 лет – 58%. Среди неработающих женщин, имеющих детей до 3 лет, 15% пользовались платными видами услуг по уходу за ребенком и 35% среди имеющих детей от 3 до 6 лет. Разрыв в использовании платного ухода между работающими и неработающими женщинами, имеющими детей до 3 лет,

составляет в среднем 30 п.п. Аналогичный разрыв, но только для женщин, имеющих детей от 3 до 6 лет, составляет порядка 20 п.п. Следует отметить, что в последние два года данные разрывы сокращаются по причине снижения доли людей, пользующихся рассматриваемыми видами услуг. Причем снижение значительнее среди работающих женщин.



Источник: расчеты автора, RLMS-HSE, 2000–2010 гг.

Рис. 12. Женщины, имеющие детей дошкольного возраста и пользующиеся платными видами ухода за ребенком, в зависимости от статуса занятости, %

Возрастной состав детей, посещающих непосредственно детские дошкольные учреждения, согласуется с выявленными тенденциями относительно источников внешнего ухода (табл. 6). На протяжении всего рассматриваемого периода не больше 13–15% детей, посещавших ДДУ, старше трех лет.

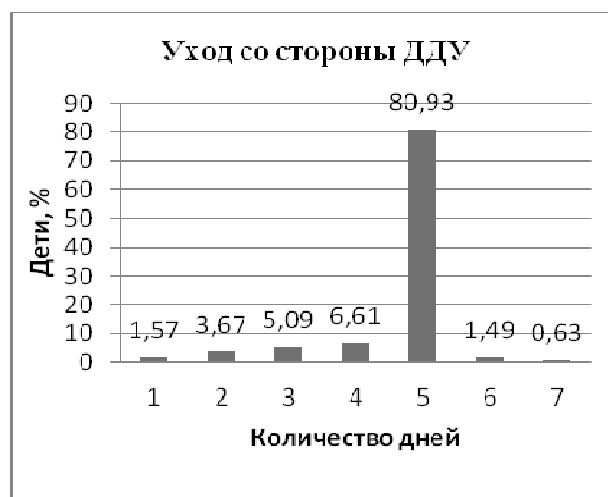
Таблица 6. Возрастной состав детей, посещающих дошкольные учреждения, в % от общей численности детей, посещающих дошкольные учреждения в возрасте 0–6 лет

	2000	2001	2002	2003	2004	2005	2006	2007	2008	2009	2010
До 3 лет	14.38	12.57	11.27	13.87	16.31	14.82	13.04	13.71	13.44	12.1	12.71
3 года и старше	85.62	87.43	88.73	86.13	83.69	85.18	86.96	86.29	86.56	87.9	87.29

Источник: расчеты автора, RLMS-HSE, 2000–2010 гг.

Данные RLMS-HSE позволяют также узнать, какое количество ухода «извне» получал ребенок на протяжении последних 7 дней (относительно даты проведения опроса) в днях (количество дней из последних 7 дней) и в часах (в среднем часов в день).

Как видно из рис. 13, большинство детей (60%) получают уход со стороны родственников, живущих отдельно, 1–2 раза в неделю. Подавляющее большинство детей, посещающих детские дошкольные учреждения, а именно 80%, ходят туда 5 раз в неделю. Уход со стороны людей, не являющихся родственниками, в большинстве своем является либо фрагментарным, т.е. 1–2 дня в неделю (40%), либо составляет 5 дней в неделю, т.е. является аналогом рабочей недели (40%).



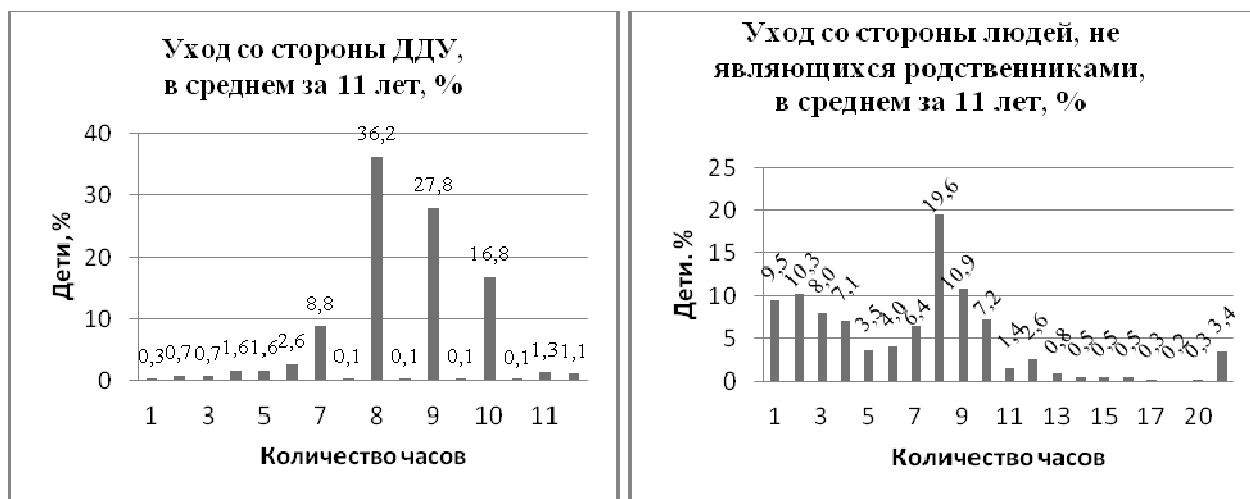


Источник: расчеты автора, RLMS-HSE, 2000–2010 гг.

Рис. 13. Распределение детей по количеству времени (в днях), проведенного во внедомашнем уходе, % (в среднем за 11 лет)

Остановимся также на количестве часов, которое в среднем тратится на одного ребенка с привлечением внешнего ухода. В первую очередь стоит отметить, что профиль помощи в день со стороны родственников, живущих отдельно, за 11 лет изменился (рис. 14). Предоставляемый уход стал носить более фрагментарный характер. В 2010 г. среди детей, получающих уход со стороны родственников, проживающих отдельно, в среднем в день практически 45% детей проводили с ним не больше 4 часов, тогда как в 2000 г. только 23% детей. Количество часов, проведенных ребенком в среднем за день в дошкольном учреждении, согласуется с представлениями о режиме работы таких учреждений. Практически все дети, посещающие ДДУ, проводят в нем от 7 до 10 часов в день. Уход со стороны людей, не являющихся родственниками, не превышает 10 часов в день. Из тех детей, уход за которыми родители доверили людям, не являющимся родственниками, 44% проводят с ними от 7 до 10 часов в день (что соответствует рабочему дню) и 35% – от 1 до 4 часов.





Источник: расчеты автора, RLMS-HSE, 2000–2010 гг.

Рис. 14. Распределение детей по количеству времени (в часах), проведенного во внедомашнем уходе, %

Подводя итоги, отметим, что политика, проводимая в области занятости и семьи, фактически является главной детерминантой, определяющей стратегию поведения женщин, имеющих детей дошкольного возраста. На данный момент финансовая поддержка со стороны государства недостаточна для покрытия расходов, связанных с воспитанием детей. Кроме того, государство не может обеспечить уход со стороны детских дошкольных учреждений всем желающим его получить. Также женщины недовольны качеством предоставляемых услуг по уходу за ребенком. Данные факты являются некими барьерами, препятствующими выходу женщин на рынок труда. Согласно динамике последних лет, занятость женщин, имеющих детей дошкольного возраста, сокращается. Особенно хорошо данная тенденция наблюдается среди женщин с детьми до 3 лет. От того, как женщины оценивают свои шансы воспользоваться институциональными услугами по уходу за ребенком, зависят ее перспективы вернуться на рынок труда.

2. Моделирование влияния издержек по уходу за детьми дошкольного возраста на предложение труда женщин

2.1. Обзор исследований

Существует огромное количество разнообразных эмпирических исследований, анализирующих поведение женщин на рынке труда после рождения ребенка в разных странах. В целом различное поведение женщин формируется под действием разных экономических, культурных, социальных условий и традиций, которые сложились в отдельных странах.

При анализе эмпирических работ, посвященных предложению труда женщин, в первую очередь необходимо упомянуть работу Дж. Минцера “Labor Force Participation of Married Women” [Mincer, 1962]. Данная работа стала поистине революционной для анализа предложения труда. Дж. Минцер первый показал, что наличие детей в домохозяйстве снижает предложение труда женщин. Кроме того, данный эффект зависит от возраста ребенка: младшие дети оказывают больший отрицательный эффект, нежели старшие дети. Данный факт послужил отправным пунктом для дальнейших исследований.

Отрицательный эффект наличия детей в домохозяйстве на предложение труда женщин (как в терминах уровня участия в рынке труда, так и в терминах количества часов занятости) был подтвержден для всех развитых стран. Такие исследователи, как Т. Фракер и Р. Моффитт [Fraker, Moffitt, 1988], П. Хэнгстром [Hagstrom, 1996], Р. Абердж, У. Коломбино и С. Стром [Aaberge, Colombino, Strøm, 1999], А. Ван Соест, М. Дас и Х. Гонг [Van Soest, Das, Gong, 2002] и многие другие подтвердили наличие отрицательного эффекта для США и Европы. В работе Е. Бирча [Birch, 2005], посвященной анализу предложения труда женщин в Австралии, упоминается, что все австралийские исследования также подтвердили наличие негативного эффекта присутствия в домохозяйстве детей на предложение труда женщин. Стоит отметить, что и в немногочисленных работах, посвященных анализу предложения труда женщин в России, отрицательный эффект также подтвердился [Lokshin, 2004; Duncan, Sabirianova Peter, 2010; Grogan, Koka, 2010; Синявская, Пайе, 2011].

В целом можно сказать, что простой анализ включения такой переменной, как наличие детей в домохозяйстве, являлся первой ступенью в анализе предложения труда женщин, имеющих детей. Все дальнейшие работы можно классифицировать в зависимости от изучаемых факторов, которые в большинстве своем фактически отражают политику, проводимую в государстве (законодательную, социальную, семейную политику, политику трудовой занятости и т.д.). Согласно данной классификации, исследования, изучающие предложение труда женщин, можно поделить на три группы: посвященные изучению социально-демографических характеристик женщины и ее семьи; посвященные изучению характеристик занятости женщины (до рождения ребенка) и посвященные изучению институциональной среды в стране. Эта классификация также позволяет проследить и тематическую хронологию исследований: сперва исследователи изучали исключительно влияние индивидуальных характеристик женщины и ее семьи, в дальнейшем в исследования были включены характеристики занятости, работы последних лет уже посвящены изучению институциональной среды. Такой фактор, как издержки ухода за ребенком, изучению которого непосредственно посвящена данная работа, относится к третьей группе факторов, которые отражают институциональную среду.

Основные результаты, полученные в ходе изучения предложения труда женщин исследователями, согласно упомянутой классификации, представлены в Приложении 1.

Остановимся на исследованиях, непосредственно посвященных изучению влияния издержек формального ухода за ребенком дошкольного возраста на предложение труда женщин. Данный фактор также является показателем, который отражает институциональную среду в стране и характеризует государственную политику по отношению к семьям с маленькими детьми. Исходя из этого авторы большинства исследований ставят перед собой цель получить некие результаты, которые были бы применимы в целях модернизации семейной политики.

В целом все исследования, посвященные изучению влияния издержек ухода за детьми, можно разделить на две категории, основываясь на предположениях, которые исследователи делают относительно спроса домохозяйства на уход за детьми. Выделяют два ключевых предположения [Gong, Breunig, King, 2010]:

- уход за ребенком используется для того, чтобы высвободить время родителей, в первую очередь, для оплачиваемой работы;
- уход за ребенком является вкладом в развитие ребенка и, как следствие, прямым образом влияет на дальнейшее благосостояние семьи.

Работ, основанных только на первом предположении, достаточно мало, поскольку оно дает только частичный ответ на вопрос, почему семьи используют уход за ребенком. Иногда данный подход используют в качестве механизма для первоначального анализа влияния налоговых реформ и реформ, связанных с предложением труда, рассматривая различные системы субсидирования ухода за ребенком [Blau, 2003]. В таких работах существует необходимость принимать во внимание некий минимальный уровень стоимости ухода за ребенком, и основной упор таких работ делается не на уход за ребенком.

Подавляющее большинство работ основано на обоих предположениях. Основная идея такого подхода состоит в том, что домохозяйство максимизирует свою полезность, выбирая оптимальное потребление товаров и услуг (кроме ухода за ребенком), время досуга матери (или время работы) и потребление услуг по уходу за ребенком, при учете бюджетного ограничения, которое определяется уровнем заработной платы, издержками ухода за ребенком, нетрудовым доходом, учитывая налоговую систему и систему социального обеспечения [Heckman, 1974; Connelly, 1992]. В таких моделях и предложение труда, и спрос на услуги по уходу за ребенком зависит от уровня заработной платы и от стоимости ухода за ребенком. Предложение и спрос выбираются одновременно как результат оптимизационного процесса. Более подробно данная модель будет рассмотрена в разделе, посвященном теоретической модели.

В целом авторы, исследуя данную тему, измеряют влияние издержек ухода за ребенком на предложение труда с помощью показателя эластичности предложения труда по цене на формальный уход за ребенком, т.е. как изменяется предложение труда в результате изменения издержек ухода за ребенком на 1%. В разных исследованиях под предложением труда понимается либо уровень участия в рабочей силе, либо количество рабочих часов, либо и то и другое.

В подавляющем большинстве исследовательских работ найдено значимое негативное воздействие расходов по уходу за ребенком на материнскую занятость, т.е. эластичность предложения труда по издержкам на формальный уход за ребенком является отрицательной. Однако размер этого эффекта в разных странах варьируется в достаточно широком диапазоне: от значения чуть ниже 0 до практически -1 (это касается и уровня участия в рабочей силе, и количества рабочих часов). Кроме межстрановых различий, нужно отметить и то, что внутри страны также существует большая вариация между оценками, полученными разными исследователями. В Приложении 2 представлена часть результатов, полученных исследователями разных стран, пытающихся оценить эластичность предложения труда в зависимости от издержек на формальный уход за ребенком.

Большую часть межстрановых различий в оценках можно объяснить различиями в институциональных системах по уходу за детьми, а также традициями и обычаями, свойственными каждой отдельной стране. Например, во Франции существует длительная традиция государственного участия в ранней социализации детей и для реализации семейной политики используется широкий набор инструментов. Кроме всеобщего бесплатного дошкольного образования, важное значение имеют: семейные пособия (на детей, дополнительные выплаты семьям с низкими доходами и др.); выплаты родителям (по случаю рождения, по случаю изменения характера работы и др.); налоговые льготы (уменьшение налогооблагаемой базы в зависимости от числа детей); субсидии жилищные, школьные (школьный транспорт, питание в школе, учебники, гранты и др.) и пр.

Таким образом, можно сказать, что затраты семьи на воспитание дошкольника во Франции равны нулю. И соответственно, при прочих равных при проведении такой политики издержки формального ухода за ребенком практически не оказывают влияния на предложение труда женщин. Однако в целом весь комплекс проводимой во Франции семейной политики способствует совмещению работы и заботы о семье при рождении первого ребенка и поощряет не выходить на рынок труда при рождении последующих детей.

Кроме различий в институциональных устройствах разных стран, большой вклад в вариацию оценок приносят различные методологические подходы и источники данных. Рассмотрим вопросы, методологическое разрешение которых влияет на полученные оценки.

Первый вопрос, и, пожалуй, самый важный с точки зрения семьи, связан с разнородностью такой услуги, как уход за ребенком. Уход за ребенком – это товар с большим количеством характеристик, и можно утверждать, что домохозяйство выбирает не только количество часов приобретаемых услуг по уходу за ребенком, но также и их качество. Если речь идет непосредственно о детских садах, то под качеством можно понимать профессионализм рабочего состава, дополнительные развивающие занятия, размер групп, доступность с точки зрения месторасположения, доступность с точки зрения наличия мест в детских садах. Игнорирование в модели качества ухода за ребенком приводит к эндогенности и тем самым к смещению получаемых оценок. Поскольку информация о качестве предоставляемых услуг в подавляющем большинстве баз данных не представлена, необходимо каким-то образом корректировать цены на качество. Один из самых распространённых методов – использование средних издержек на данный вид услуг на уровне локального рынка [Blau, Robins, 1988; Blau, Nagy, 1998].

Попытки учесть качество предоставляемых услуг существуют. Для некоторых стран имеется эмпирическое доказательство значимости такого фактора, как «нормирование» ухода за ребенком. Под нормированностью подразумевают то, что уход за детьми доступен не для всех домохозяйств, которые хотели бы воспользоваться данными услугами. В исследовании по Германии К. Вролич [Wrohlich, 2006] в своем анализе в явном виде попыталась включить информацию о степени доступа семьи к услугам по уходу за ребенком, используя для этого вероятность получения субсидирования места в детском саду. Эта информация была включена наряду с издержками ухода. Те домохозяйства, которые были сильно ограничены в получении субсидий, не реагировали на изменение цен на услуги по уходу за ребенком, а для тех домохозяйств, которые были не ограничены в доступе получения услуг, найдена отрицательная эластичность предложения труда по цене услуг. На основе полученной информации К. Вролич имитирует две альтернативные политики: снижение цен по уходу за ребенком в детских садах и увеличение непосредственно мест в детских садах, и приходит к выводу, что увеличение числа мест в детских учреждениях является более эффективной политикой с точки зрения увеличения предложения труда и увеличения спроса на детские услуги. Подобные результаты были получены и в ряде других исследований [Gustafsson, Stafford, 1992; Del Boca, 2002]. Таким образом, еще раз стоит отметить, что уход за ребенком требует комплексного анализа из-за большого количества потенциальных источников эндогенности. Однако анализ усложняется тем, что необходимые данные отсутствуют либо чрезвычайно труднодоступны.

Вторая проблема связана с получением ключевой переменной для анализа. Базы данных для исследований обычно не содержат информации о цене за один час ухода за ребен-

ком. Однако практически все базы содержат данные о расходах домохозяйства на уход за ребенком за неделю, и некоторые базы включают также информацию о количестве часов в неделю, которое ребенок провел вне домашнего ухода. Таким образом, можно выделить следующие способы получения ключевой переменной [Brewer, Paull, 2004]:

- деление общих недельных затрат на уход за ребенком на количество часов ухода в неделю; тем самым получают средние издержки за один час ухода [Ribar, 1992; Blau, Nagy, 1998; Andren, 2003; Gong, 2010];
- деление общих недельных затрат на уход за ребенком на количество рабочих часов матери в неделю; полученная величина является средними издержками на уход за ребенком за один час работы матери [Blau, Robins, 1988; Connelly, 1992; Powell, 1997; Averett et al., 1997];
- моделирование общих недельных затрат как нелинейной функции от часов ухода за ребенком [Ribar, 1995; Kornstad, Thoresen, 2007].

В большинстве исследований авторы, выбирая способ расчета, руководствуются имеющимися данными.

Третья методологическая проблема заключается в следующем. Полагается, что домохозяйства сталкиваются с единой ценой для разных видов ухода за ребенком (уход в детских садах, уход нянь, уход за ребенком в дошкольный период, в период учебы в школе и т.д.). Во многих исследованиях цена ухода за ребенком получена делением общих издержек по уходу за ребенком на общее количество часов непосредственно самого ухода, при этом агрегируя детей из разных возрастных категорий. Таким образом, под этим полагается, что уход за ребенком – это однородный с точки зрения цены товар для разных детей в домохозяйстве. Если же цены различны, что больше соответствует действительности, то они должны по-разному влиять на предложение труда матери и, соответственно, отдельно входить в уравнение предложения труда. Для частичного разрешения этой проблемы авторы стараются выделять более однородные группы, например, дети только дошкольного возраста [Gong, Breunig, King, 2010].

Четвертой важной особенностью (и, соответственно, методологической проблемой) рынка услуг по уходу за ребенком является существование неформального ухода за ребенком, который выступает заменителем (хотя и несовершенным) формального ухода. Неформальный уход, например, родственниками и друзьями, может осуществляться бесплатно или по льготным ценам (либо плата может быть произведена в натуральной форме). Несмотря на трудность учета неформального ухода при моделировании, можно ожидать, что он будет оказывать воздействие на оценки. В большинстве современных исследований предпринимаются попытки моделирования неформального ухода. Например, в качестве независимого

фактора в регрессию включается такой показатель, как наличие в семье старших родственников, способных взять на себя заботу о ребенке.

Как уже было упомянуто выше, разрешение поставленных методологических проблем приносит значимый вклад в разнообразие получаемых оценок. Однако, несмотря на большой мировой опыт проведения анализа влияния издержек формального ухода за ребенком на предложение труда матери, нет определенных правил, соблюдая которые можно получить безупречные оценки. Скорее, имеющиеся в распоряжении данные и личные исследовательские взгляды на поставленную проблему предопределяют судьбу будущих результатов.

Остановимся теперь более подробно на работах, посвященных изучению предложения труда женщин в России. Существует только одна работа, изучающая непосредственно влияние издержек ухода за ребенком дошкольного возраста на предложение труда женщин [Lokshin, 2004]. Однако немногочисленный ряд работ экономистов и социологов о предложении труда в России позволяет сформировать общую картину. Стоит также отметить, что тема поведения женщин, имеющих детей дошкольного возраста, на рынке труда в последние годы приобретает значимый окрас. Экономисты, а еще в большей степени социологи, приступили к изучению и выявлению закономерностей в поведении данной подгруппы населения. Интерес социологов в первую очередь связан с прямым выходом на рекомендации для формирования социальной политики в стране. Тем не менее важно помнить, что работы экономистов и социологов в значительной мере различаются как с теоретической точки зрения, так и с эконометрической.

Прежде всего нужно отметить, что для России, как и для всех рассмотренных стран, во всех исследовательских работах подтвердилось негативное влияние наличия и большего количества детей на предложение труда женщин [Lokshin, 2004; Duncan, Sabirianova Peter, 2010; Grogan, Кока, 2010; Синявская, Пайе, 2011].

О. Синявская и А. Пайе [Синявская, Пайе, 2011] в своей работе, посвященной межстрановому сравнению занятости женщин во Франции и России, делают попытку проанализировать роль институциональных факторов (семейная политика, политика поддержки занятости), а также роль гендерных установок (представления о ролях женщин и мужчин) в формировании женской занятости. Основываясь на данных первой волны обследования «Поколения и гендер» (Россия 2004 г., Франция 2005 г.), результаты показали, что для России основным фактором, отрицательно влияющим на занятость женщин, является возраст младшего ребенка. Авторы объясняют это тем, что в России социальные нормы, подразумевающие воспитание маленького ребенка обязанностью матери (по крайней мере, ребенка до 3 лет), работают для всех слоев общества (вне зависимости от образования и дохода). Кроме того,

ограниченное предложение услуг по уходу за ребенком, усиливает распространение данной нормы.

Роль гендерных установок в России является слабовыраженной по сравнению с Францией. По словам авторов, упомянутый уже недостаток услуг по уходу за детьми до 3 лет не позволяет работать тем женщинам, которые хотели бы работать. С другой стороны, низкие доходы являются причиной выхода на рынок труда для тех женщин, которые, возможно, предпочли бы остаться дома и заниматься воспитанием детей. Таким образом, гендерные установки не являются важными в силу того, что у женщины отсутствует возможность выбора модели трудового поведения.

Несколько работ социологов посвящено изучению институциональных услуг по уходу за детьми. Авторы изучают, что влияет на потребление семьями институциональных услуг по уходу за детьми, сколько тратят семьи на услуги для детей и как компенсируют их недостаток. Данный анализ носит скорее описательный характер, и выводы, полученные в таких работах, больше способствуют пониманию текущего состояния институциональной системы услуг по уходу за детьми в России, которая описана в первой главе.

Одной из работ непосредственно экономистов является исследование Л. Гроган и К. Кока [Grogan, Кока, 2010]. Изучая влияние наличия маленьких детей на уровень вовлеченности женщин в рынок труда, они пришли к интересным результатам. Основываясь на данных RLMS за 1992–2004 гг., авторы показали, что примерно до 1998–2000 гг. наличие детей в возрасте до 3 лет не оказывало значимого влияния на уровень участия женщин в рынке труда. Однако в нулевые годы женщины с детьми до 3 лет с гораздо меньшей вероятностью начали вступать в состав рабочей силы. Кроме того, уровень занятости женщин с детьми до 3 лет в период с 1992 г. по 2004 г. значительно снизился относительно остальных женщин.

Авторы объясняют данную тенденцию несколькими факторами. Во-первых, сравнивая 1992 г. и 2004 г., авторы говорят о том, что уход за ребенком стал менее доступным. Однако этот факт не может полностью объяснить переломный момент влияния наличия маленьких детей у женщины. Поэтому авторы предполагают, что женщины в 1992 г. и женщины в 2004 г. имеют разные представления о воспитании ребенка, о работе, т.е. поменялась сама модель поведения женщин, в том числе и женщин, имеющих маленьких детей. Однако к результатам данной работы следует относиться с осторожностью. Представленные результаты эконометрического анализа расходятся с выводами авторов.

Единственная работа, сделанная экономистом на российских данных (RLMS 1993–1995 гг.), посвященная изучению предложения труда женщин с маленькими детьми и, самое

главное, принимающая во внимание издержки ухода за детьми дошкольного возраста, принадлежит М. Локшину [Lokshin, 2004]. В данной работе автор изучает влияние издержек ухода за ребенком дошкольного возраста, потенциальной заработной платы матери и внутрисемейного дохода на предложение труда женщины.

Полученные в ходе исследования оценки показывают, что расходы, связанные с уходом за ребенком, влияют на то, какой источник ухода за ребенком выберет домохозяйство. Рост расходов на уход препятствует использованию домохозяйствами формального ухода за детьми и, соответственно, увеличивает число домашних хозяйств, которые полагаются только на неформальный уход, тем самым создавая препятствия для выхода на работу матери. М. Локшин показал, что если бы формальный уход полностью субсидировался за счет государства, предприятий или других источников, то это привело бы к увеличению уровня участия матерей на рынке труда на 11,3%. То есть эластичность предложения труда по издержкам формального ухода за ребенком составляет $-0,113$.

Потенциальная заработная плата, которую может получать женщина, если будет работать, имеет сильное положительное влияние на вероятность участия женщины в рынке труда. Например, увеличение потенциальной заработной платы в 2 раза приведет к увеличению количества домохозяйств, в которых мать работает, на 24%. Если же увеличатся доходы остальных членов домохозяйства, то это приведет к снижению вероятности участия женщины в рабочей силе. Результаты, полученные М. Локшиным, согласуются с теоретическими концепциями и соответствуют результатам, полученным зарубежными исследователями.

2.2. Теоретическая модель

Настоящая теоретическая модель основана на модели, предложенной Х. Гонгом, Р. Бреунигом и А. Кингом [Gong, Breunig, King, 2010] в исследовании, посвященном изучению влияния издержек по уходу за ребенком на предложение труда женщин в Австралии.

Домохозяйство, имеющее набор характеристик X , максимизирует свою функцию полезности $U(y, l, st, X)$ и выбирает уровень общего потребления y , уровень материнского ухода за ребенком st и время отдыха матери l , учитывая бюджетное ограничение семьи, в которое входят издержки ухода за ребенком.

Нужно отметить, что в литературе, посвященной изучению влияния издержек по уходу за ребенком на предложение труда женщин, часто предполагается, что, во-первых, предложение отца фиксировано и, во-вторых, уход за ребенком осуществляет только мама (без отца).

Таким образом, домохозяйство должно решить следующую максимизационную задачу:

$$U(y, l, cm, X) \geq \max (y, l, cm), \quad (1)$$

$$y \leq y_0 + w^*(Tm - l - cm) - p^*(Tc - cm), \quad (2)$$

где y – общее потребление благ,

cm – уровень материнского ухода за ребенком в часах ($cm = T - c$, где c – уход за ребенком не со стороны матери),

l – время отдыха матери ($l = T - h - cm$, где h – предложение труда),

y_0 – нетрудовой доход,

w – уровень заработной платы матери,

Tm – общий фонд времени матери ($Tm = 24$ часа),

Tc – общий фонд времени ребенка ($Tc = 24$ часа),

p – часовая стоимость ухода за ребенком.

Предложение труда матери (h) и спрос на уход за ребенком (c) можно получить согласно условиям первого порядка:

$$U_l / U_y = U_c / U_y = p = w \quad (3)$$

Оптимальный уровень предложения труда и спроса на уход, полученные из этих условий, представляются в следующем виде:

$$h^* = h (y_0, w, p, c, X), \quad (4)$$

$$c^* = c (y_0, w, p, h, Z). \quad (5)$$

В данной модели предполагается, что в результате оптимизационного процесса предложение труда и спрос на уход за ребенком выбираются одновременно.

В зарубежной литературе используется два подхода для оценки подобного рода задачи максимизации. Первый подход, который в литературе называют “direct approach” или “structural model”, основан на оценке непосредственно функции предпочтения (1) совместно с бюджетным ограничением (2). Полученные оценки предпочтений используются для расчета оптимального значения предложения труда (h) и спроса на уход за ребенком (c), а также для моделирования эластичности предложения труда. Главное достоинство этого подхода состоит в том, что если записать бюджетное ограничение в более общей форме:

$$y \leq \tau (y_0 + w^*(T - l - cm), X) - v(p^*(T - cm), X), \quad (6)$$

где τ – функция, отражающая налоговую систему и систему социального обеспечения в стране, а v – функция, отражающая систему субсидирования ухода за ребенком, то это позволяет анализировать поведение домохозяйств и проводимую политику в условиях сложных налоговых и социальных параметров (например, прогрессивный налог).

Недостатком такого подхода является, во-первых, нетестируемость предположений относительно функциональной формы функции полезности, во-вторых, требуются дополнительные симуляции для расчета эластичности предложения и спроса. Данный подход использовался в работах Д. Рибара [Ribar, 1995], К. Вролич [Wrohlich, 2004], Т. Корнстада, Т. Торесена [Kornstad, Thorese, 2007] и др.

Второй подход, используемый для оценки решения задачи максимизации, называют “indirect approach” или “reduced-form model”. Используя данный подход, исследователи оценивают уравнение предложения труда (4), в котором слева может стоять не только предложение труда в часах, но также и вероятность участия/неучастия в рынке труда, и уравнение спроса на уход за детьми (5), согласно условиям первого порядка. В большинстве случаев предполагается линейная функциональная форма уравнений, тем самым оценка уравнений может производиться с помощью стандартных эконометрических методов (МНК). В работах Р. Коннели [Connelly, 1992], Д. Рибара [Ribar, 1992], Л. Повелла [Powell, 1997], Д. Блау и А. Хагу [Blau, Hagy, 1998], А. Раммохана и С. Нелан [Rammohan, Whelan, 2006] и др. используется именно такой подход.

Построенная теоретическая модель и опыт зарубежных исследований позволяют сформулировать следующие гипотезы. Во-первых, издержки (в нашем случае среднечасовые), связанные с приобретением платных видов услуг по уходу за ребенком, изучение которых является главной целью исследования, уменьшают вероятность женщины быть занятой и уменьшают предложение труда женщины непосредственно в часах. Кроме того, более высокие среднечасовые издержки, связанные с воспитанием ребенка, уменьшают спрос на платные виды услуг по уходу за детьми. Во-вторых, ожидается, что женщины из семей с более высокими семейными доходами с меньшей вероятностью будут работать, а также будут сокращать свое предложение труда. В-третьих, мы ожидаем, что проживание в домохозяйстве бабушки/дедушки, оказывает положительное влияние на предложение труда женщины как в терминах вероятности быть занятой, так и в терминах предложения труда в часах, и оказывает отрицательное влияние на спрос на платные услуги по уходу за ребенком. Также ожидается, что, при прочих равных, вероятность работать и вероятность использовать платные виды услуг выше среди высокообразованных женщин в связи с их высокими альтернативными издержками. Сформулированные гипотезы могут быть протестированы эмпирически.

2.3. Содержательные и эконометрические проблемы оценивания модели предложения труда

Эконометрическая модель

Согласно теоретической модели, женщина одновременно принимает два решения: сколько часов она будет проводить на рынке труда (h) и какое количество часов формального ухода (c) она будет приобретать для своих детей. Данная модель может быть представлена следующим образом в линеаризованном виде:

$$h^* = \alpha + \eta^w * \ln(w) + \eta^p * \ln(p) + \eta^l * y_0 + \eta^c * \ln(c) + \beta * X + \varepsilon, \quad (7)$$

$$c^* = \gamma + \theta^w * \ln(w) + \theta^p * \ln(p) + \theta^l * y_0 + \theta^h * \ln(h) + \omega * Z + \varepsilon, \quad (8)$$

где w – уровень заработной платы матери,

p – средние издержки в час на уход за детьми,

y_0 – нетрудовой доход,

X, Z – индивидуальные и семейные характеристики женщины и детей, региональные характеристики,

$\eta^w, \eta^p, \eta^l, \eta^c, \beta, \theta^w, \theta^p, \theta^l, \theta^h, \omega$ – параметры, которые необходимо оценить.

Предполагается, что на предложение труда женщины влияют ее индивидуальные и семейные характеристики, характеристики занятости и рабочего места, а также региональные характеристики. Таким образом, в качестве объясняющих переменных (X) выступают:

- *индивидуальные и семейные характеристики*: возраст женщины, квадрат возраста, семейное положение, наличие детей дошкольного возраста, уровень образования, самооценка здоровья, общесемейный доход (логарифм), приходящийся на одного члена домашнего хозяйства (за вычетом заработной платы женщины), приобретаемые часы ухода за детьми;
- *характеристики занятости и рабочего места*: заработная плата (логарифм), профессиональная группа, форма собственности предприятия;
- *региональные показатели*: средние часовые издержки на уход за ребенком, тип места проживания.

В качестве объясняющих переменных спроса на платные виды ухода за детьми (Z) выступает следующий набор переменных:

- *индивидуальные и семейные характеристики матери*: возраст, семейное положение, уровень образования, самооценка здоровья, заработная плата (логарифм), общесемейный доход (логарифм), приходящийся на одного члена домашнего хозяйства (за вычетом заработной платы женщины), средняя продолжительность рабочей недели;

- *структура домашнего хозяйства*: возраст младшего ребенка, количество детей от 1 года до 3 лет, количество детей от 3 до 6 лет, проживание в домохозяйстве бабушки/дедушки;
- *региональные показатели*: средние часовые издержки на уход за ребенком, тип места проживания, охват ДДУ.

Решение методологических вопросов

Перед тем как перейти непосредственно к эмпирическому тестированию представленной модели, необходимо разрешить методологические проблемы, обсуждавшиеся в обзоре литературы.

1. Расчет ключевой переменной

Данные RLMS-HSE содержат информацию о том, сколько часов в течение недели (в течение последних 7 дней относительно даты проведения опроса) кто-либо, не являющийся членом домохозяйства, ухаживал за ребенком, в том числе: (1) количество часов ухода родственников, живущих отдельно; (2) количество часов, проведенных ребенком в детском саду или в яслях; (3) количество часов ухода других людей, не являющихся родственниками. Кроме того, база содержит информацию о том, сколько родители заплатили за уход за каждым ребенком человеку, не являющемуся членом домохозяйства, или за пребывание в детском учреждении.

Согласно данным, я делаю предположение, что если за ребенком ухаживали родственники, живущие отдельно, то родители не оплачивали этот вид ухода. Таким образом, ключевая переменная – средние издержки за час ухода за ребенком дошкольного возраста, получена следующим образом:

$$p = \frac{\text{сумма, которую родители заплатили за формальный уход за всех детей дошкольного возраста}}{\text{количество часов формального ухода за всеми детьми дошкольного возраста}}$$

Под формальным подразумевается уход, который необходимо оплачивать. То есть в данном случае под формальным уходом понимается уход со стороны детских учреждений и со стороны людей, не являющихся родственниками и членами домохозяйства.

2. Уход за ребенком – услуга с большим количеством характеристик

Как уже отмечалось, домохозяйства, приобретая услуги по уходу за ребенком, выбирают не только количество часов, но и качество данной услуги. Однако большинство баз данных не предоставляют детальную информацию о приобретаемом уходе за ребенком, т.е. такие показатели, как, например, уровень профессиональной подготовки воспитателей, наличие дополнительных развивающих занятий, размер групп в детских садах, отсутствуют

в информационных базах. Используемая в данном исследовании база данных RLMS-HSE не является, к сожалению, исключением. В эмпирических исследованиях в ситуации отсутствия подобных данных используют метод, согласно которому используются средние издержки на уровне локальной территории, и, таким образом, получают “quality adjusted” издержки на уход за ребенком.

В настоящей работе используется аналогичный метод. В качестве локальных территорий используются первичные единицы отбора индивидов в выборку базы данных (фактически это регион проживания индивида). Для более точной корректировки на качество средние издержки вычисляются отдельно для городов (областной центр, город) и отдельно для сел (пгт, села).

3. Уход за ребенком – однородный с точки зрения цены «товар» для разных детей в домохозяйстве

Неявным предположением модели одновременных уравнений является то, что в семье имеется только один ребенок, который является агрегированным. Специфика исследования заключается в изучении влияния издержек по уходу за ребенком именно в дошкольном возрасте, тем самым автоматически выбирается максимально однородная группа детей. И, таким образом, проблема частично разрешается.

4. Учет неформального ухода

Неформальный уход за ребенком, т.е. тот уход, который домохозяйство не обязано оплачивать, может осуществляться родственниками и друзьями. В данной эконометрической модели неформальный уход учитывается несколькими образами. Во-первых, как было отмечено выше, я предполагаю, что если за ребенком ухаживают родственники, проживающие отдельно от домохозяйства, то родители не оплачивают такой уход. Следовательно, тогда его можно трактовать как неформальный уход. Во-вторых, использование такой переменной, как наличие в домохозяйстве старших родственников (бабушки/дедушки), также является одним из показателей неформального ухода за ребенком.

Методология оценивания уравнений

Основными зависимыми переменными в рассматриваемой системе одновременных уравнений являются уровень заработной платы матери и средние часовые издержки на уход за детьми. Как и в большинстве исследований, посвященных предложению и спросу, при изучении предложения труда женщины и спроса на уход за детьми мы сталкиваемся с проблемой того, что заработная плата (матери) наблюдается только в том случае, если женщина

работает, а затраты на уход за ребенком наблюдается только для семей, использующих платные виды услуг по уходу. Если не корректировать имеющиеся данные, то оценки коэффициентов могут получиться смещенными (selection bias). Таким образом, для того чтобы оценить финальную систему уравнений (1) и (2), необходимо выполнить ряд дополнительных шагов, направленных на разрешение этих методологических проблем.

Шаг 1. Подход для корректировки наблюдаемых издержек по уходу за ребенком аналогичен стандартному подходу корректировки заработных плат, который заключается в использовании процедуры Хекмана. На первом этапе по всей выборке женщин, имеющих детей дошкольного возраста, оценивается «уравнение отбора», определяющее вероятность использования или неиспользования платных видов ухода. Полученные параметры пробит-модели используются для расчета “inverse mills ratio”, который используется для оценки уравнения стоимости часовых издержек на уход за ребенком в качестве необходимой корректировки.

Уравнение отбора описывается следующим образом:

$$Z_i = \gamma * W_i + u_i, \quad (9)$$

где $Z_i = \begin{cases} 1, & \text{используются платные виды ухода за ребенком;} \\ 0, & \text{не используются платные виды ухода за ребенком.} \end{cases}$

Предполагается, что на принятие решения использовать или не использовать платные виды ухода за ребенком, влияют некоторые индивидуальные характеристики матери, переменные, описывающие состав домохозяйства, и прокси-переменные, отражающие доступность использования услуг детских дошкольных учреждений. Таким образом, в качестве объясняющих переменных выступают:

- *индивидуальные и семейные характеристики матери:* возраст, семейное положение, уровень образования, самооценка здоровья, нетрудовой доход (логарифм), общесемейный доход (логарифм), приходящийся на одного члена домашнего хозяйства (за вычетом нетрудового дохода);
- *структура домашнего хозяйства:* возраст младшего ребенка, количество детей до года, количество детей от 2 до 3 лет, количество детей от 4 до 6 лет, наличие детей в возрастных категориях 7–12 лет, 13–15 лет, 16–18 лет, количество безработных членов в домашнем хозяйстве старше 18 лет;
- *доступность детских дошкольных учреждений:* охват детей ДДУ (в % от численности детей соответствующего возраста; показатель взят из Росстата соответственно областям, присутствующим в базе RLMS-HSE), тип места проживания.

Полученные результаты пробит-модели используются в виде корректировочных при оценивании интересующего нас уравнения часовых издержек по уходу за ребенком:

$$P_i = \beta * X_i + \varepsilon_i, \quad (10)$$

где P_i – средние часовые издержки на уход за ребенком (логарифм).

В качестве факторов, определяющих средние часовые издержки по уходу за ребенком, используются:

- *индивидуальные и семейные характеристики матери*: уровень образования, общесемейный доход (логарифм), приходящийся на одного члена домашнего хозяйства (за вычетом нетрудового дохода), количество детей дошкольного возраста;
- *региональные и годовые показатели*: тип места проживания, федеральный округ, год.

Согласно полученным оценкам для всех женщин, имеющих детей дошкольного периода, можно предсказать средние часовые издержки по уходу за ребенком с учетом корректировки на смещение выборки все зависимости от того, используют они платные виды ухода за ребенком или нет.

Шаг 2. На втором шаге предпринимается попытка ослабить эндогенность, связанную с тем, что издержки на уход за ребенком отражают не только стоимость выбираемого формального ухода, но и качество данных услуг. Для того, чтобы провести коррекцию, издержки усредняются на уровне локальной территории (область, регион проживания индивида) и на уровне типа места проживания (город/село).

Не стоит забывать, что, несмотря на то что данную переменную мы попытались скорректировать на смещение выборки и качество, к ней следует относиться крайне аккуратно, поскольку данные методы позволяют только ослабить потенциальную эндогенность.

Шаг 3. Шаг 3 является аналогом шага 1, но только не для издержек по уходу за ребенком, а для заработных плат женщин, которые наблюдаются только в том случае, если она работает. На первом этапе процедуры корректировки Хекмана по всей выборке женщин оценивается «уравнение отбора» («уравнение участия»), которое описывает вероятность участия/неучастия женщин в рынке труда. На втором этапе оценивается уравнение заработной платы по подвыборке работающих женщин с учетом результатов уравнения отбора.

В качестве зависимых переменных в уравнении отбора используются:

- *индивидуальные и семейные характеристики женщины*: возраст, квадрат возраста, семейный статус, уровень образования, самооценка здоровья, использование помощи по уходу за ребенком от родственников, проживающих отдельно, нетрудовой доход (логарифм);

- *структура домашнего хозяйства*: возраст младшего ребенка, количество детей в возрасте 0–2 года и 3–6 лет, наличие детей в возрасте от 7 до 18 лет, проживание бабушки/дедушки в домохозяйстве;
- *региональные показатели*: средние часовые издержки на уход за ребенком (логарифм), тип места проживания.

При оценивании уравнения заработной платы в качестве зависимой переменной используется недельная заработная плата (логарифм) по основному месту работы. Данная переменная получена исходя из ответа на вопрос о том, сколько индивид получил денег за последние 30 дней по основному месту работы за вычетом налогов и отчислений. Для динамических сопоставлений, чтобы учесть величину инфляции, номинальная заработная плата ежегодно дефлируется с использованием индексов потребительских цен на федеральном уровне. Для исключения искажающего влияния аутлайеров из выборки были исключены индивиды, попадающие в верхние и нижние 0,25% распределения заработной платы.

В качестве контрольных переменных в уравнении заработной платы данные RLMS-HSE позволяют включить следующие характеристики:

- *индивидуальные и семейные характеристики женщины*: возраст, квадрат возраста, семейный статус, уровень образования, самооценка здоровья, семейный статус, наличие детей дошкольного возраста, специфический стаж, квадрат специфического стажа;
- *характеристики занятости и рабочего места*: средняя продолжительность рабочей недели (логарифм), профессиональный статус, размер предприятия, форма собственности предприятия;
- *региональные и годовые показатели*: тип места проживания, федеральный округ, год.

После оценки ряда дополнительных регрессий, направленных на разрешение методологических проблем, полученные значения заработных плат и среднечасовых издержек на уход за ребенком, рассчитанные с учетом корректировки на смещение выборки, могут быть использованы в качестве регрессоров для оценки системы одновременных уравнений, описывающих предложение труда женщины (1) и спрос на платные виды услуг по уходу за детьми (2).

Для оценивания системы одновременных уравнений используется трехшаговый метод наименьших квадратов.

Одновременность является потенциальным источником эндогенности. Для часов работы эндогенной переменной является переменная спроса на услуги по уходу за ребенком, а для переменной спроса на услуги, соответственно, предложение труда женщины. Для того чтобы разрешить эту проблему, необходимо «инструментировать» эндогенные переменные.

Для этого в уравнение спроса включаются некоторые переменные, которых нет в уравнении предложения труда, а в уравнение предложения труда – переменные, которых нет в уравнение спроса на услуги по уходу. Через данные переменные происходит идентификация. В качестве идентификационных переменных для спроса на услуги по уходу за детьми используются переменная охвата детей детскими дошкольными учреждениями (региональный показатель, взят из Росстата) и переменная проживания в домохозяйстве бабушки/дедушки. Данные переменные являются фактически инструментами.

3. Эмпирический анализ предложения труда женщин в России

3.1. Данные

В качестве основного источника информации в настоящем исследовании используются микроданные «Российского мониторинга экономического положения и здоровья населения НИУ ВШЭ» (RLMS-HSE). Это лонгитюдное обследование домохозяйств, которое представляет собой серию ежегодных общенациональных репрезентативных опросов на базе вероятностной стратифицированной многоступенчатой территориальной выборки, разработанной при участии ведущих мировых экспертов в этой области. База данных содержит информацию о социально-демографических характеристиках респондентов, включает данные об их образовании, здоровье, характеристики рабочих мест. Большой спектр вопросов посвящен непосредственно самому домохозяйству, с точным описанием семейных связей, жилищных условий, доходов и расходов домохозяйств.

Для анализа использовался период с 2000 по 2010 г. Выборка была ограничена женщинами в возрасте 20–49 лет. Это связано, во-первых, с совсем незначительным количеством необходимых наблюдений в возрастных категориях до 20 лет и старше 50 лет, а во-вторых, Росстат РФ начиная с 2009 г. приступил к изучению экономической активности женщин в возрасте 20–49 лет, имеющих и не имеющих детей до 18 лет, и, таким образом предоставляется возможность сравнения некоторых полученных показателей с результатами в целом по стране.

В Приложении 3 представлены средние значения социально-демографических характеристик индивидов по рассматриваемой выборке за период с 2000 г. по 2010 г.

В качестве дополнительных источников информации, необходимых для описания институциональной среды в России, использовались макроданные Росстата, а именно данные, полученные из следующих источников: «Российский статистический ежегодник» 2011 г., «Социальное положение и уровень жизни населения России» 2011 г., «Дети в России. 2009»

2009 г. Кроме того, данные Росстата использовались для получения информации относительно темпов роста цен в рассматриваемый период.

3.2. Регрессионный анализ

Как было описано выше, перед тем как оценить непосредственно влияние издержек ухода за ребенком дошкольного возраста на предложение труда для женщин, необходимо выполнить ряд последовательных шагов. Для этого оцениваются вспомогательные регрессии. Однако результаты этого анализа также являются значимыми и интересными и заслуживают отдельного рассмотрения.

Оценка издержек по уходу за детьми дошкольного возраста

На первом этапе было оценено уравнение среднечасовых издержек, связанных с «приобретением» платных услуг по уходу за детьми в возрасте 0–6 лет:

$$P_i = \beta * X_i + \epsilon_i.$$

Поскольку часть домохозяйств, имеющих детей дошкольного возраста, отказывается от использования платных видов ухода, то в связи с этим возникает смещенность. Поэтому для корректировки смещенности при оценивании уравнения используется двухшаговая процедура Хекмана, на первом этапе которой оценивается уравнение, определяющее вероятность использования/неиспользования платных видов услуг по уходу за ребенком. Результаты регрессионного анализа представлены в табл. П4.1 Приложения 4. Кроме того, для удобства интерпретации результатов уравнение, используемое на первом шаге двухшаговой процедуры Хекмана, дополнительно оценивается с помощью пробит-модели с предельными эффектами. Данные результаты представлены в табл. П4.2 Приложения 4.

Результаты, полученные при оценивании вероятности использования/неиспользования платных видов услуг по уходу за ребенком, согласуются с теоретическими представлениями. Структура домохозяйства оказывает следующие эффекты. Значимое положительное влияние на вероятность использования оказывают возраст младшего ребенка, количество детей в возрасте от 2 до 6 лет, а также присутствие в семье детей в возрасте от 7 до 12 лет. Количество детей младше 1 года снижает вероятность использования платных видов ухода. Кроме того, значимое отрицательное влияние на использование оказывает количество безработных членов домохозяйства старше 18 лет, т.е. это все те люди, которые способны взять на себя часть ухода за ребенком, при этом этот уход будет бесплатным.

Такие индивидуальные характеристики матери, как возраст и пребывание в браке (как в официальном, так и в гражданском), снижают вероятность использования платных видов

услуг, но коэффициент при возрасте достаточно маленький, поэтому этим влиянием можно пренебречь. Более высокое образование матери имеет значимое положительное влияние на использование формального ухода, причем чем выше уровень образования, тем выше вероятность. Достаточно странный результат, как мне кажется, получился относительно здоровья матери. Согласно анализу, хорошее здоровье отрицательно влияет на вероятность принятия положительного решения, а плохое здоровье оказывает незначимое влияние. Возможно, это связано с тем, что использовалась субъективная самооценка здоровья, а к субъективным показателям стоит относиться с осторожностью.

Показатели, характеризующие финансовую состоятельность домохозяйства, оказывают следующие эффекты при принятии решения. Общесемейный доход (за вычетом нетрудового дохода), приходящийся на одного члена семьи, оказывает значимое положительное влияние на вероятность использования платных видов услуг по уходу за ребенком. Нетрудовой доход домохозяйства оказывает также значимое влияние, но эффект отрицательный. Стоит отметить, что коэффициент при нетрудовом доходе достаточно мал и его абсолютное по величине влияние в разы меньше, чем влияние трудового дохода.

Доступность детских дошкольных учреждений, которую я описала с помощью охвата детей ДДУ (показатель из Росстата), и проживание в городе, как и следовало ожидать, положительно влияют на принятие решения об использовании платных видов услуг по уходу за детьми.

Посмотрим теперь, какие детерминанты формируют среднечасовые издержки по уходу за ребенком. В первую очередь стоит отметить, что переменные, отражающие региональные и годовые различия, а именно федеральный округ, год и тип места проживания, оказывают значимое влияние. Значимое положительное влияние имеет высшее образование матери и общесемейный доход, приходящийся на одного члена домохозяйства. Влияние этих показателей может быть объяснено тем, что женщины с высшим образованием, имеющие более высокие доходы, выбирают уход более высокого качества. Значимое отрицательное влияние на среднечасовые издержки по уходу за детьми имеет показатель, характеризующий количество детей дошкольного возраста в домохозяйстве. Если в домохозяйстве больше одного ребенка в возрасте 0–6 лет, это снижает среднечасовые издержки. Возможно, это вызвано тем, что при большом количестве детей снижается уровень качества используемых услуг. Однако, возможно, это негативное влияние можно объяснить неким эффектом масштаба.

Согласно полученным оценкам для всех женщин, имеющих детей дошкольного периода, можно предсказать средние часовые издержки по уходу за ребенком с учетом корректировки на смещение выборки вне зависимости от того, используют они платные виды ухода за ребенком или нет.

Оценка уравнения заработной платы

Поскольку заработные платы являются наблюдаемыми только для тех женщин, которые заняты на рынке труда, то перед тем как использовать этот показатель в качестве регрессора при оценке системы одновременных уравнений, необходимо заработные платы скорректировать на ненаблюдаемую смещенность выборки. Для этого оценивается стандартное уравнение минцеровского типа с помощью двухшаговой процедуры Хекмана. Результаты регрессионного анализа представлены в табл. П4.3 Приложения 4.

Как и на предыдущем этапе, для удобства интерпретации результатов дополнительно оценивается уравнение, использующееся на первом этапе двухшаговой процедуры Хекмана, определяющее вероятность быть занятым. Данное уравнение оценивается, используя выборку по женщинам, имеющим детей дошкольного возраста, а также отдельно по женщинам, имеющим детей в возрастных категориях до 3 лет и от 3 до 6 лет. Основное внимание здесь стоит уделить влиянию среднечасовых издержек по уходу за ребенком на решение быть занятым. Данное уравнение оценивается с помощью пробит-модели с предельными эффектами. Результаты анализа представлены в табл. П4.4 Приложения 4.

Оценив пробит-модель, используя всех женщин, имеющих детей дошкольного возраста, получены следующие результаты. Среднечасовые издержки имеют значимое (на 1%-м уровне) отрицательное влияние на принятие решения о занятости. Это подтверждает нашу гипотезу и согласуется с опытом международных исследований. Предельный эффект равен $-0,021$, т.е. при росте среднечасовых издержек на 1 п.п., вероятность занятости сокращается на 2 п.п. при прочих равных. Рассматриваемый эффект для женщин, имеющих детей до 3 лет, ниже, а для женщин с детьми от 3 до 6 лет – выше. Предельные эффекты равны $-0,016$ и $-0,026$ соответственно, и остаются значимыми на 1%-м уровне.

Относительно остальных показателей получены следующие результаты из модели, использующей всех женщин с детьми дошкольного возраста. Более высокий уровень образования увеличивает вероятность женщины быть занятой. Чем выше уровень образования, тем выше эта вероятность. И хорошее, и плохое здоровье отрицательно влияют на вероятность занятости, что является достаточно странным результатом. Однако он согласуется с некоторыми другими эмпирическими оценками влияния самооценки здоровья на вероятность занятости по России [Кузьмич, Роцин, 2007]. Также значимо сокращает вероятность занятости пребывание женщины в браке и нетрудовой доход домохозяйства.

Сильное отрицательное влияние на занятость женщины оказывает количество детей в возрасте до 3 лет. Количество детей в возрасте от 4 до 6 также оказывает негативное влия-

ние, однако величина эффекта гораздо меньше. Возраст младшего ребенка, как и предполагалось, имеет значимый положительный эффект.

Такие потенциальные неформальные возможности ухода за ребенком, как проживание в домохозяйстве бабушки/дедушки и возможность использования помощи от родственников, проживающих отдельно, являются значимыми факторами, положительно влияющими на решение о занятости женщины.

Перейдем к рассмотрению результатов оценивания уравнения заработной платы женщин. Сначала отметим, что наличие у женщины детей дошкольного возраста имеет значимое (на 1%-м уровне значимости) негативное влияние на ее заработную плату, что соотносится с российскими и зарубежными исследованиями.

Все индивидуальные характеристики и переменные человеческого капитала имеют ожидаемые знаки. С возрастом заработная плата растет, но убывающим темпом, что подтверждается нелинейной зависимостью заработной платы от возраста. Состояние женщины в браке, как в официальном, так и в гражданском, сокращает заработки индивида, что согласуется с некоторыми работами по России. Работники с плохим здоровьем получают меньшую заработную плату, чем лица с хорошим здоровьем. Образование оказывает положительный эффект на заработную плату. В частности, среднее специальное образование и высшее образование вознаграждаются повышенной заработной платой. Влияние специфического стажа на заработную плату оказалось незначимым, впрочем, это согласуется с результатами, полученными по России при анализе отдачи от данного вида человеческого капитала [Мальцева, 2007]. Проживание женщины в городе дает ей преимущество в терминах заработной платы по сравнению с женщинами, проживающими в селах и пгт.

Результаты анализа подтверждают существование межрегиональной дифференциации в заработной плате. Региональную премию по сравнению с Центральным федеральным округом получает Северо-западный округ. Это может быть объяснено тем, что работники северных районов получают компенсацию за неблагоприятные условия проживания. Что касается профессиональных групп, то здесь для большей части групп можно наблюдать некую иерархию в оплате труда. В частности, законодатели, чиновники и управляющие получают больше, чем высококвалифицированные специалисты. Они, в свою очередь, получают больше, чем среднеквалифицированные специалисты. Среднеквалифицированные специалисты получают больше, чем промышленные работники и работники сферы обслуживания. Это все отражено в более высоких положительных оценках коэффициентов при этих профессиях. Работники, занятые на государственных и малых предприятиях, получают своего рода «штраф» в виде сравнительно низкой заработной платы.

Оценка предложения труда

Теперь, когда в наличии есть скорректированные заработные платы и издержки по уходу за ребенком, можно перейти к оценке системы одновременных уравнений. Но прежде чем это сделать, оценим отдельно первое уравнение рассматриваемой системы, а именно предложение труда женщин, двумя дополнительными способами. В качестве первого способа используется метод наименьших квадратов с корректировкой по Хекману. Сразу отметим, что при простом использовании МНК-оценки получатся смещенными, потому что один из регрессоров, а именно спрос на платные виды ухода за детьми, является эндогенным, и никакие способы для борьбы с эндогенностью не используются. Оценивая предложение труда женщин вторым способом, предпринимается попытка борьбы с данной эндогенностью. Для этого используются инструментальные переменные для эндогенной переменной. В качестве инструментов выступают описанные выше переменные, а именно переменная охвата детей детскими дошкольными учреждениями и переменная проживания в домохозяйстве бабушки/дедушки. В табл. П4.5 Приложения 4 представлены результаты оценки предложения труда с помощью МНК, в табл. П4.6 – с помощью МНК при использовании инструментальных переменных (двухшаговый МНК).

В первую очередь обратим внимание на то, что при простом использовании МНК коэффициент при переменной приобретаемых часов ухода за детьми является статистически незначимым, однако при попытке борьбы с эндогенностью и использовании инструментальных переменных коэффициент становится статистически значимым и положительно влияет на предложение труда, что согласуется с теоретическими предпосылками.

Основное внимание все же стоит уделить влиянию среднечасовых издержек по уходу за ребенком на предложение труда женщины. При использовании обоих подходов к оцениванию, гипотеза об отрицательном влиянии среднечасовых издержек по уходу за ребенком на предложение труда женщины подтвердилась. Коэффициент при рассматриваемой переменной является значимым на 1%-м уровне и равен $-0,108$ в случае использования простого МНК и является значимым на 1%-м уровне и равен $-0,095$ при использовании инструментальных переменных.

Относительно остальных характеристик получились следующие результаты (при оценке с использованием инструментальных переменных). Заработная плата женщины имеет значимое положительное влияние на предложение труда. Это согласуется с экономической теорией и исследованиями по России. Доход, приходящийся на одного члена домохозяйства за вычетом заработной платы матери, имеет значимое отрицательное влияние на предложение труда женщины (на 1% уровнях значимости соответственно).

Что касается индивидуальных характеристик женщины, то возраст и квадрат возраста оказались абсолютно незначимыми. Возможно, это связано с ограничением выборки по возрасту от 20 до 49 лет, что является достаточно узким диапазоном. Наличие у женщины детей дошкольного возраста снижает ее предложение труда, так же как и наличие официального или гражданского мужа. Кроме того, согласно полученным результатам, высшее образование снижает предложение труда, а незаконченное среднее – повышает (относительно среднего образования). Что касается здоровья, то получилось, что наличие хорошего здоровья не влияет на предложение труда (коэффициент является статистически незначимым), а плохое здоровье увеличивает предложение труда женщин. Также, согласно результатам, тип места проживания не является значимым фактором, определяющим предложение труда.

Перейдем теперь к анализу результатов, полученных при оценке системы одновременных уравнений. Напомню, что одним из уравнений является предложение труда женщины, вторым уравнением является спрос на платный уход за детьми со стороны женщины. Система оценивалась с помощью трехшагового метода наименьших квадратов. В табл. П4.7 Приложения 4 представлены результаты оценивания.

При использовании такого метода оценивания гипотеза об отрицательном влиянии среднечасовых издержек по уходу за детьми на предложение труда опять подтвердилась. Влияние является значимым на 1%-м уровне. Коэффициент немного сократился по сравнению с отдельным оцениванием уравнения предложения труда и составил $-0,90$.

Как и при отдельном оценивании уравнения предложения труда, влияние таких денежных показателей, как заработная плата и доход, приходящийся на одного члена домохозяйства за вычетом заработной платы матери, имеет ожидаемое направление. Заработная плата увеличивает предложение труда, а доходы – сокращают. Среди влияния индивидуальных характеристик произошли небольшие изменения относительно размера коэффициента, но изменения не носят значительного характера.

Что касается спроса женщины на платные виды услуг по уходу за детьми, то получились следующие результаты. Гипотеза о том, что среднечасовые издержки сокращают спрос на платные виды ухода за детьми, не подтвердилась.

Заработная плата женщины и общесемейный доход, приходящийся на одного члена д/х (за вычетом заработной платы матери), положительно влияют на количество приобретаемого формального ухода для детей. Образование мамы имеет также значимое положительное влияние: чем выше уровень образования, тем выше ее спрос на платные виды ухода за ребенком. Кроме того, большее количество детей дошкольного возраста увеличивает спрос на платный уход. Значимое положительное влияние имеет факт проживания в городе или областном центре и охват детей ДДУ в регионе проживания.

Факторами, которые сокращают спрос, являются возраст матери и проживание в домохозяйстве бабушки/дедушки, которые могут взять на себя часть ухода за ребенком.

Проанализировав результаты эмпирических оценок, в целом можно сделать вывод, что в России, как и в большинстве стран, на современном этапе развития издержки по уходу за детьми дошкольного возраста являются сдерживающим фактором при принятии решения о выходе на рынок труда и о количестве отработываемых часов (табл. 7). Разброс оценок получился незначительным и в целом результат согласуется с результатом, полученным М. Локшиным по России. Этот результат является важным как с научной точки зрения, так и с прикладной, поскольку понимание данных взаимосвязей позволяет формулировать рекомендации для государственной политики, направленные на ослабление конфликта между материнством и женской занятостью.

Таблица 7. Сводные результаты по влиянию издержек по уходу за детьми 0–6 лет

	Пробит-модель (предельный эффект)	МНК	МНК+IV	Система одновременных уравнений
Вероятность быть занятой	–0,021	–	–	–
Предложение труда (часы)	–	–0,108	–0,095	–0,090

Источник: расчеты автора, RLMS-HSE, 2000–2010 гг.

Заключение

В настоящей работе был проведен эмпирический анализ предложения труда женщин, имеющих детей дошкольного возраста. Основное внимание уделялось влиянию издержек по уходу за детьми данного возраста на предложение труда женщин. Актуальность настоящей темы обусловлена тем, что в России, как и практически в любой другой стране, после рождения ребенка женщина должна выбирать: выходить ей на рынок труда или посвящать свое время воспитанию ребенка. Финансовая недоступность формальных (платных) видов ухода за детьми является одним из важнейших барьеров, препятствующих выходу на рынок труда женщин, желающих это сделать. От того, как женщины оценивают свои возможности воспользоваться институциональными услугами по уходу за ребенком, зависят ее перспективы вернуться на рынок труда.

Анализ институциональной среды в России показал, что семейная политика, социальная политика, а также политика занятости являются слабыми инструментами в разрешении конфликта между женской занятостью и материнством. На протяжении рассматриваемого периода среди женщин, имеющих детей дошкольного возраста, занятыми были около 50%.

Для женщин, имеющих детей до 3 лет, данный показатель составил 26–28%, а для женщин с детьми от 3 до 6 лет – порядка 75%. Следует отметить, что для женщин с детьми до трех лет и с детьми в обеих возрастных категориях уровень занятости начиная с 2006 г. сокращается. Низкий уровень занятости данных категорий женщин объясняется не только тем, что в России существуют традиции, согласно которым воспитанием детей (особенно до 3 лет) занимаются непосредственно родители, но и тем, что матери не удовлетворены предлагаемыми институциональными услугами по уходу за детьми, на которые они могли бы переложить воспитание ребенка. Неудовлетворенность выражается в недовольстве качеством услуг (старение материально-технической базы, снижение уровня квалификации кадров и т.д.), территориальной и финансовой недоступностью соответствующего ухода.

В ходе эмпирического анализа было предложено несколько вариантов оценивания влияния издержек ухода за ребенком дошкольного возраста на предложение труда женщин, которое рассматривалось и с точки зрения вероятности быть занятым, и с точки зрения предложения труда в часах. Для оценки вероятности использовалась пробит-модель с предельными эффектами. Для оценки предложения труда непосредственно в часах работы в качестве основных методов, способствующих максимальному снижению уровня эндогенности, были выбраны метод наименьших квадратов с использованием инструментальных переменных и оценивание системы одновременных уравнений с помощью трехшагового метода наименьших квадратов.

Проведенный эмпирический анализ подтвердил основную гипотезу о негативном влиянии издержек по уходу за детьми на предложение труда женщин как в терминах вероятности быть занятой, так и в терминах часов работы. Предельный эффект влияния издержек на вероятность быть занятым составил $-0,021$ для женщин с детьми всех дошкольных возрастов, $-0,016$ – для женщин, имеющих детей только в возрасте до 3 лет и $-0,026$ – для женщин с детьми от 3 до 6 лет. Эффект влияния издержек непосредственно на предложение труда в часах составил $-0,090$ – $-0,108$ в зависимости от метода оценивания. Таким образом, действительно можно говорить, что ограничение доступа к институциональным услугам по уходу за детьми является неким барьером для выхода на рынок труда. Полученные результаты согласуются с мировым опытом по исследованию данной темы.

Как было отмечено в начале исследования, опыт различных стран говорит о том, что политика, предоставляющая гарантии получения институциональных услуг по уходу за ребенком независимо от финансового положения женщины, является наиболее эффективной в преодолении конфликта между материнством и женской занятостью. Согласно результатам, в России подтвердилось значимое негативное влияние издержек по уходу за детьми. Это по-

зволяет сделать вывод, что финансовая доступность услуг является определенным рычагом, с помощью которого государство может воздействовать на предложение труда женщин.

В целом нужно сказать, что поведение женщин, имеющих детей дошкольного возраста, достаточно сильно подвержено влиянию проводимой государством политики занятости, семейной политики. Поэтому очень важно осознавать, какие последствия принесет та или иная политика, какие рычаги воздействия являются значимыми. С точки зрения разрешения конфликта между материнством и занятостью важно понимать, что финансовая доступность институциональных услуг по уходу за детьми является далеко не единственным способом разрешения конфликта. Если государство хочет максимально ослабить данную проблему, то необходимо проводить комплексный анализ, комплексное регулирование и реформирование сложившейся системы в России. В первую очередь такой системный подход должен быть направлен на *создание возможностей* для совмещения воспитания детей и трудовой деятельности как с точки зрения условий, позволяющих без проблем передавать воспитание своих детей в чужие руки, так и с точки зрения работодателей, не дискриминирующих женщин, имеющих детей в возрасте до 6 лет. В частности, это могут быть такие меры, как субсидирование дошкольного образования (что влияет не только на привлечение женщин на рынок труда, но и на раннее развитие человеческого капитала и на выравнивание стартовых возможностей для детей), повышение качества дошкольного образования (например, обновление материально-технической базы), обеспечение местами в дошкольных учреждениях всем желающим воспользоваться ими.

Литература

1. *Бинефельд М., Четвернина Т., Лакунина Л.* Российские реформы и положение женщин на рынке труда и в обществе // Журнал исследований социальной политики. Т. 5. 2007. № 3.
2. *Бурдяк А., Корчагина И., Овчарова Л., Прокофьева Л., Синявская О.* Новые меры семейной политики и их влияние на материально-имущественное положение семей с детьми. Семья в центре социально-демографической политики?: сборник аналитических статей. М.: Независимый институт социальной политики, 2009.
3. *Мальцева И.* Трудовая мобильность и стабильность: насколько высока отдача от специфического человеческого капитала в России? Препринт WP15/2007/01. М.: ГУ ВШЭ, 2007.
4. О государственных пособиях гражданам, имеющим детей: Федеральный закон от 19 мая 1995 № 81-ФЗ.
5. О дополнительных мерах государственной поддержки семей, имеющих детей: Федеральный закон от 29 декабря 2006 № 256-ФЗ.
6. Об образовании: Федеральный закон от 10 июля 1992 № 3266–1.
7. Об обязательном социальном страховании на случай временной нетрудоспособности и в связи с материнством: Федеральный закон от 29 декабря 2006 № 255-ФЗ.
8. Об утверждении типового положения о дошкольном образовательном учреждении: Постановление Правительства РФ от 12 сентября 2008 № 666.
9. *Овчарова Л., Попова Д.* Детская бедность в России. Доклад ЮНИСЕФ. М.: НИСП, ЮНИСЕФ, 2005.
10. *Синявская О., Гладникова Е.* Потребление услуг по уходу за детьми российскими домохозяйствами. Родители и дети, мужчины и женщины в семье и обществе, сборник аналитических статей. Вып. 1. М.: Независимый институт социальной политики, 2007.
11. *Синявская О., Захаров С., Карцева М.* Поведение женщин на рынке труда и деторождение в современной России. Родители и дети, мужчины и женщины в семье и обществе, сборник аналитических статей. Вып. 1. М.: Независимый институт социальной политики, 2007.
12. *Синявская О., Сухова А.* Институциональные услуги по уходу за детьми: неравенство в доступе. Семья в центре социально-демографической политики? : сборник аналитических статей. М.: Независимый институт социальной политики, 2009.
13. *Синявская О., Пайе А.* Занятость женщин во Франции и в России: роль детей и гендерных установок // Демоскоп. 2011. № 449–450.
14. Трудовой кодекс Российской Федерации от 30 декабря 2001 г. N 197-ФЗ.

15. *Черкашина Т.* Временные и экономические инвестиции родителей в воспитание детей: доклад на апрельской конференции НИУ ВШЭ, 2011 (апрель).
16. *Кузьмич О., Роцин С.* Лучше ли быть здоровым? Экономическая отдача от здоровья в России // *Экономический журнал ВШЭ*. 2008. № 12 (1).
17. *Aaberge R., Colombino U., Strøm S.* Labour Supply in Italy: An Empirical Analysis of Joint Household Decisions with Taxes and Quantity Constraints // *Journal of Applied Econometrics*. 1999. Vol. 14.
18. *Akgunduz Y., Plantenga J.* Child Care Prices and Female Labour Force Participation: A Meta-Analysis. Working Papers from Utrecht School of Economics № 11-08, 2006 (April).
19. *Alewel D., Pull K.* An International Comparison and Assessment of Maternity Leave Legislation. *Comparative Labor Law & Policy Journal*. 2005 (October). Vol. 22.
20. *Andren T.* The Choice of Paid Childcare, Welfare and Labour Supply of Singel Mothers // *Labour Economics*. 2003. Vol. 10(2).
21. *Averett S., Peters E., Waldman D.* Tax Credits, Labor Supply and Child Care. *Review of Economics and Statistics*. 1997. Vol. 79(1).
22. *Baum C.* The Dynamic Effects of Child Care Costs on the Work Decisions of Low Income Mothers with Infants'. *Demography*. 2002. Vol. 39. No. 1.
23. *Baum C.* The Effect of Maternity Leave Legislation on Mothers' Labor Supply after Child-birth // *Southern Economic Journal*. 2003. Vol. 69(4).
24. *Birch E.* Studies of labour supply of Australian women: what have we learned? // *Economic Record*. 2005. Vol. 81. No. 252.
25. *Blau D., Hagy A.* The demand for quality in child care // *Journal of Political Economy*. 1998. No. 106(1).
26. *Blau D.* Child Care Subsidy Programmes. In *Means-Tested Transfer Programs in the United States* / R. Moffitt (ed.). Chicago: The University of Chicago Press, 2003.
27. *Breunig B., Cobb-Clark D., Gong X.* Improving the Modeling of Couples' Labour Supply // *Economic Record*. 2008. 84.
28. *Connelly R.* The effect of child care costs on married women's labor force participation // *The Review of Economics and Statistics*. 1992. No. 74(1).
29. *Del Bono E., Bratti M., Vuri D.* New Mothers' Labour Force Participation in Italy: The Role of Job Characteristics. IZA, DP No. 1111, 2004 (April).
30. *Del Boca D.* Do Child Care Costs Affect Labor Supply? Centre for Household, Income, Labour and Demographic Economics, WP No. 18, 2002.
31. *Del Boca D., Locatelli D., Vuri D.* Child Care Choices and Italian Households. IZA, DP No. 983, 2004.

32. *Eberharter V.* Gender Roles, Labour Market Participation and Household Income Position. *Structural Change & Economic Dynamics*, 2001.
33. *Even E.* Career Interruptions Following Childbirth // *Journal of Labor Economics*. 1987 (April). Vol. 5. No. 2.
34. *Fenglian Du, Xiao-yuan Dong.* Women's Labor Force Participation and Childcare Choices in Urban China during the Economics Transition. Department of Economics, WP No. 2010-04, 2010.
35. *Fong M., Lokshin M.* Child Care and Women's Labor Force Participation in Romania. World Bank, Policy Research Working Paper 2400, 2000 (July).
36. *Fraker T., Moffitt R.* The effect of food stamps on labor supply: A bivariate selection model // *Journal of Public Economics*. 1988 (February). Vol. 35(1).
37. *Geyer J., Steiner V.* Short-Run and Long-Term Effects of Childbirth on Mothers' Employment and Working Hours Across Institutional Regimes: An Empirical Analysis Based on the European Community Household Panel. IZA, DP No. 2693, 2007 (March).
38. *Gong X., Breunig R., King A.* How Responsive is Female Labour Supply to Child Care Costs: New Australian Estimates. IZA, DP No. 5119, 2010 (August).
39. *Grogan L., Koka K.* Young children and women's labour force participation in Russia, 1992-2004 // *The Economics of Transition, The European Bank for Reconstruction and Development*. 2010 (October). Vol. 18(4).
40. *Gustafsson S., Stafford F.* Child care subsidies and labor supply in Sweden // *Journal of Human Resources*. 1992. Vol. 27.
41. *Gustafsson S., Wetzels C., Vlasblom J., Dex S.* Women's Labor Force Transitions in Connection with Childbirth: A Panel Data Comparison between Germany, Sweden and Great Britain // *Journal of Population Economics*. 1996 (August). Vol. 9. No. 3.
42. *Han W., Woldfogel J.* Child Care Costs and Women's Employment: A Comparison of Single and Married Mothers with Pre-School Aged Children // *Social Science Quarterly*. 2001. Vol. 82. No. 3.
43. *Hagstrom P.* The Food Stamp Participation and Labor Supply of Married Couples: An Empirical Analysis of Joint Decisions // *The Journal of Human Resources*. 1996. Vol. 31.
44. *Jongen E.* Child Care Subsidies Revisited. CPB Document No. 200, 2010.
45. *Kornstad T., Thoresen T.* A Discrete Model for Labour Supply and Child Care // *Journal of Population Economics*. 2007. Vol. 20.
46. *Lokshin M.* Household child care choices and women's work behavior in Russia // *Journal of Human Resources*. 2004. Vol. 39 (4).

47. *McRae S.* Returning to Work after Childbirth: Opportunities and Inequalities // *European Sociological Review*. 1993 (September). Vol. 9. No. 2.
48. *Mincer, Jacob.* Labor Force Participation of Married Women // *Aspects of Labor Economics* / H.G. Lewis (ed.). Princeton, N.J.: Princeton University Press, 1962.
49. *Nicodemo C., Waldmann R.* Child-Care and Participation in the Labor Market for Married Women in Mediterranean Countries. IZA, DP No. 3983, 2009 (January).
50. *Neyer G.* Family Policies and Low Fertility in Western Europe. Max-Planck-Institute for Demographic Research WP No. 2003-021, 2003.
51. *Oishi, Akiko.* The Effect of Childcare Cost on Mother's Labor Force Participation // *Journal of Population and Social Security*, 2002.
52. *Ondrich J., Spiess K., Yang Q.* Barefoot and in a German kitchen: Federal Parental Leave and Benefit Policy and the Return to Work after Childbirth in Germany // *Journal of Population Economics*, 1996.
53. *Ondrich J., Spiess C., Yang Q., Wagner G.* Full Time or Part Time? German Parental Leave Policy and the Return to Work after Childbirth in Germany // *Research in Labor Economics*. 1999. No. 18.
54. *Polachek W.* Occupational self-selection: A human capital approach to sex differences in occupational structure // *Review of Economics and Statistics*. 1981 (February). Vol. 63. No. 1.
55. *Powell L.* The Impact of Child Care Costs on the Labour Supply of Married Mothers: Evidence from Canada // *The Canadian Journal of Economics*. 1997. Vol. 30(3).
56. *Powell L.* Joint Labor Supply and Childcare Choice Decisions of Married Mothers // *The Journal of Human Resources*. 2002. Vol. 37(1).
57. *Pylkkänen E., Smith N.* The Impact of Family-Friendly Policies in Denmark and Sweden on Mothers' Career Interruptions Due to Childbirth. IZA, DP No. 1050, 2004 (March).
58. *Rammohan A., Whelan S.* Child care and female employment decisions // *Australian Journal of Labour Economics*. 2005. Vol. 9(2).
59. *Ribar D.* Child Care and the Labor Supply of Married Women: Reduced Form Evidence // *The Journal of Human Resources*. 1992. Vol. 27. No. 1.
60. *Ribar D.* A Structural Model of Child Care and the Labour Supply of Married Women // *Journal of Labor Economics*. 1995. Vol. 13. No. 3.
61. *Rönsen M., Sundström M.* Maternal Employment in Scandinavia: A Comparison of the After-Birth Employment Activity of Norwegian and Swedish Women // *Journal of Population Economics*. 1996 (August). Vol. 9. No. 3.

62. *Rönsen M., Sundström M.* Family Policy and After-Birth Employment among New Mothers: A Comparison of Finland, Norway and Sweden // *European Journal of Population // Revue Européenne de Démographie*. 2002. Vol. 18. No. 2.
63. *Ruhm C.* The Economic Consequences of Parental Leave Mandates: Lesson from Europe // *The Quarterly Journal Of Economics*. 1998. Vol. 113 (1).
64. *Saurel-Cubizolles M., Romito P., Escribà-Agüir V., Lelong N., Pons R., Ancel P.* Returning to Work after Childbirth in France, Italy, and Spain // *European Sociological Review*. 1999 (June). Vol. 15. No. 2.
65. *Van Soest A., Das M., Gong X.* A structural labour supply model with flexible preferences // *Journal of Econometrics*. 2002 (March). Vol. 107(1–2).
66. *Waldfoegel J., Higuchi Y., Abe M.* Family Leave Policies and Women's Retention After Childbirth: Evidence from the United States, Britain, and Japan // *Journal of Population Economics*. 1999. Vol. 12. No. 4.
67. *Wen-Jui Han, Ruhm C., Waldfoegel J., Washbrook E.* The Timing of Mothers' employment after childbirth // *Monthly Labor Review*. 2008 (June).
68. *Wenk D., Garrett P.* Having a Baby: Some Predictions of Maternal Employment around Childbirth // *Gender and Society*. 1992 (March). Vol. 6. No. 1.
69. *Wrohlich K.* Labor Supply and Child Care Choices in a Rationed Child Care Market. IZA, DP No. 2053, 2006 (March).
70. *Wrohlich K.* Child Care Costs and Mothers' Labor Supply: An Empirical Analysis for Germany. Discussion Papers of DIW Berlin, 2004 (March).

Приложение 1

Таблица П1. Основные факторы, влияющие на предложение труда женщин

Фактор	Влияние	Исследователи
Социально-демографические характеристики		
Возраст	+	Polachek 1981; Shaw 1983; Lehrer, Nerlove 1986; Browning 1992; Wenk, Garrett 1992; Nakamura, Nakamura 1992; McRae, 1993; Saurel-Cubizolles et al., 1999; Bratti, Del Bono, Vuri 2004; Lokshin M. 2004; Breunig, Cobb-Clark, Gong 2008; Gong, Breunig, King 2010; Du, Dong 2010.
Квадрат возраста	–	
Образование, дополнительные навыки	+	
Наличие детей дошкольного возраста	–	
Возраст младшего ребенка	+	
Наличие супруга	+	
Наличие других членов семьи, не присутствующего на рынке труда или с неполной занятостью	+	
Профессиональная деятельность мужа (предприниматели, высококвалифицированные работники)	–	
Нетрудовой доход домохозяйства	–	
Дородовые характеристики занятости женщины		
Дородовой опыт работы	+	Evan 1987; McRae, 1993; Ellingsaeter, Ronsen 1996; Glass, Riley 1998; Saurel-Cubizolles et al., 1999; Wenk, Garrett 1992; Bratti, Del Bono, Vuri 2004; Han, Ruhm et al. 2008.
Потенциальная заработная плата	+	
Ненормированный рабочий день	–	
Наличие сверхурочной работы	–	
Работа в государственном секторе и крупной частной компании (штат более 150 человек)	+	
Самозанятость	+	
Высококвалифицированная работа	+	
Отсутствие трудового контракта	–	
Институциональные характеристики		
		Ruhm; Rönsen, Sundström 1996 Rönsen, Sundström 2002; Pylkkänen, Smith 2004; Alewell, Pull 2005; Geyer, Steiner 2007
Право на оплачиваемый отпуск	+	
		Connelly 1992; Blau, Hagy 1998; Blau 2003; Akgunduz, Plantenga 2006; Wrohlich 2004; Wrohlich 2006; Nicodemo, Waldmann 2009; Gong, Breunig, King 2010.
Издержки формального ухода за ребенком	–	

Приложение 2

Таблица П2. Оценки эластичности предложения труда в зависимости от издержек на уход за детьми, полученные исследователями по разным странам

	Автор (год исследования)	Страна	Эластичность		Исследуемая выборка	Что/как оценивали	Источник данных
			Участие на рынке труда (LPF)	Рабочие часы			
1	Connelly (1992)	США	-0,20	–	Замужние женщины	Пробит-модель участия/не участия на РТ	SIPP (1984–1985)
2	Ribar (1992)	США	-0,47	–	Замужние женщины	Оценка системы одно- временных уравнений	SIPP (1984–1985)
3	Ribar (1995)	США	-0,09	–	Замужние женщины	Структурная модель предложения труда, метод максимального правдоподобия	SIPP (1984–1985)
4	Blaau, Hagy (1998)	США	–	-0,20	Замужние женщины и незамужние женщины	Оценка системы одно- временных уравнений – предложение труда и спрос на уход за ребен- ком	NCCS (1989–1990)
5	Han, Waldfogel (2001)	США	-0,35	–	Замужние женщины	Пробит-модель участия/не участия на РТ	SIPP (1990–1993)
6	Han, Waldfogel (2001)	США	-0,60	–	Одинокие женщины	Пробит-модель уча- стия/не участия на РТ	SIPP (1990–1993)

Автор (год исследования)	Страна	Эластичность		Исследуемая выборка	Что/как оценивали	Источник данных
		Участие на рынке труда (LPF)	Рабочие часы			
7 Baum (2002)	США	-0,35	0,00	И замужние, и одинокие из низкодоходных семей	Пробит-модель уча- стия/не участия на РТ; оценка системы одновре- менных уравнений	NLSY (1988-1994)
8 Powell (1997)	Канада	-0,38	-0,32	Замужние женщины	Пробит-модель участия/не участия на РТ	CNCCS (1988)
9 Powell (2002)	Канада	-0,12	–	Замужние женщины	Мультиноманальная- логит модель	CNCCS (1988)
10 Rammoha, Whelan (2005)	Австралия	-0,06	-0,12	Замужние женщины	Пробит-модель участия/не участия на РТ; МНК для предложения труда в часах	HILDA (2002)
11 Rammoha, Whelan (2006)	Австралия	(part-time): -0.06 (full-time): -0.21	–	Замужние женщины	Порядковая пробит- модель	HILDA (2002)
12 Gong, Breunig, King (2010)	Австралия	-0,30	-0,65	Замужние женщины	Оценка системы одно- временных уравнений	HILDA (2005-2007)
13 Kornstad, Thoresen (2007)	Норвегия	-0,12	-0,17	Замужние женщины	Мультиноманальная- логит модель	IDS (1998)

Автор (год исследования)	Страна	Эластичность		Исследуемая выборка	Что/как оценивали	Источник данных
		Участие на рынке труда (LPF)	Рабочие часы			
14 Andren (2003)	Швеция	0,00	-0,16	Одинокие женщины	Оценка системы одно- временных уравнение; метод максимального правдоподобия	SHIS
15 Wrohlich (2006)	Германия	-0,02 (East) -0,03 (West)	-0,04 (East) -0,09 (West)	Замужние женщины	Пробит-модель уча- стия/не участия на РТ; МНК для предложения труда в часах	GSEOP
16 Del Boca, Locatelli et al. (2002)	Италия	0,00	-	Замужние женщины	Мультиноманальная- логит модель	Bank of Italy, ISTAT (1993)
18 Lokshin, Fong (2000)	Румыния	-0,17	-	И замужние, и одинокие женщины	Полупараметрический метод максимально прав- доподобия	RCCES (1999), RCCFS
19 Lokshin (2004)	Россия	-0,12	-	И замужние, и одинокие женщины	Полупараметрический метод максимально прав- доподобия	RLMS (1994–1996)
20 Chone, le Blanc et al. (2003)	Франция	-0,01	-0,01	Замужние женщины	Структурная модель предложения труда, метод максимального правдоподобия	LFS-TR (1997)

Автор (год исследования)	Страна	Эластичность		Исследуемая выборка	Что/как оценивали	Источник данных
		Участие на рынке труда (LPF)	Рабочие часы			
21 Oishi (2002)	Япония	-0,60	-	Замужние женщины	Пробит-модель участия/не участия на РТ	BSPL (1998)
22 Blundell et al. (2000)	Велико- британия	безработный партнер: -0.075 работающий партнер: -0.066	безработный партнер: -0.084 работающий партнер: -0.048	Замужние женщины	Оценка модели предложения труда	FRS (1994–1996)

Приложение 3

Таблица П3. Средние значения социально-демографических характеристик женщин в возрасте 20–49 лет за период 2000–2010 гг.

	Все женщины		Женщины, имеющие детей в возрасте 0–6 лет		Женщины, не имеющие детей в возрасте 0–6 лет	
	Среднее	Стандартное отклонение	Среднее	Стандартное отклонение	Среднее	Стандартное отклонение
Индивидуальные и семейные характеристики						
Возраст	34.03	8.81	28.7	5.37	35.9	9.02
Замужем или в гражданском браке	0.69	0.46	0.86	0.34	0.63	0.48
Имеют высшее образование	0.25	0.43	0.27	0.44	0.25	0.43
Имеют среднее специальное образование	0.28	0.45	0.26	0.44	0.29	0.45
Имеют среднее образование	0.37	0.48	0.35	0.48	0.38	0.49
Обладают хорошим здоровьем	0.36	0.48	0.45	0.49	0.32	0.47
Обладают плохим здоровьем	0.06	0.23	0.03	0.17	0.07	0.25
Проживают в городе	0.68	0.46	0.67	0.47	0.69	0.46
Используют платные виды ухода за ребенком в возрасте 0–6 лет	0.12	0.32	0.39	0.48	-	-
Используют помощь по уходу за ребенком 0–6 лет от родственников, проживающих отдельно	0.08	0.28	0.3	0.46	-	-
Заняты на рынке труда	0.73	0.44	0.54	0.49	0.8	0.39
Средняя продолжительность рабочей недели	41.8	11.7	41.1	11.7	42.1	11.7
Структура домохозяйства						
Имеют детей в возрасте до года	0.08	0.27	0.29	0.46	-	-
Имеют детей от 2 до 3 лет	0.09	0.28	0.33	0.47	-	-
Имеют детей от 4 до 6 лет	0.13	0.33	0.46	0.5	-	-
Количество детей в возрасте 0–6 лет	0.3	0.52	1.1	0.33	-	-
Имеют детей в возрасте 7–18 лет	0.11	0.31	0.115	0.32	0.11	0.31
В д/х проживает бабушка/дедушка	0.12	0.32	0.3	0.46	0.05	0.22
Количество наблюдений	36968		9954 (27% от общей выборки)		27014 (72% от общей выборки)	

Источник: расчеты автора, RLMS-HSE, 2000–2010 гг.

Приложение 4

Таблица П4.1. Оценка издержек по уходу за детьми дошкольного возраста (двухшаговая процедура Хекмана).

Основное уравнение. Зависимая переменная: среднечасовые издержки на уход за ребенком (логарифм)		
	Коэффициент	Стандартная ошибка
Индивидуальные и семейные характеристики матери		
<i>Образование матери – база среднее образование</i>		
Незаконченное среднее образование	0.026	0.062
Среднее специальное образование	0.013	0.043
Высшее образование	0.219***	0.044
Логарифм общесемейного дохода, приходящийся на одного члена д/х	0.115***	0.020
Количество детей дошкольного возраста (дамми: 0 – один ребенок, 1 – больше одного ребенка)	–0.291 ***	0.045
Региональные и годовые показатели		
Проживание в городе (дамми: 1 – город, областной центр; 0 – иначе)	0.094 **	0.043
<i>Годовая дамми – база 2000 г.</i>		
2001 г.	0.288 ***	0.091
2002 г.	0.593 ***	0.092
2003 г.	0.578 ***	0.092
2004 г.	0.728 ***	0.092
2005 г.	1.006 ***	0.093
2006 г.	1.296 ***	0.090
2007 г.	1.358 ***	0.092
2008 г.	1.443 ***	0.093
2009 г.	1.548 ***	0.095
2010 г.	1.331 ***	0.092
<i>Федеральная дамми – база ЦФО</i>		
Северо-Западный ФО	0.338 ***	0.057
Южный ФО	0.006	0.061
Приволжский ФО	0.180 ***	0.049
Уральский ФО	0.232 ***	0.065
Сибирский ФО	0.278 ***	0.064
Дальневосточный ФО	0.349 ***	0.082
Константа	–1.141 ***	0.186
Уравнение отбора. Зависимая переменная: использование/неиспользование оплачиваемого ухода за ребенком		
Структура домашнего хозяйства		
Возраст младшего ребенка	0.088 ***	0.018
Кол-во детей до года	–0.397 ***	0.067
Кол-во детей от 2 до 3 лет	0.594 ***	0.050
Кол-во детей от 4 до 6 лет	0.696 ***	0.046

Есть дети в возрасте 7–12 лет (дамми)	0.133 **	0.062
Есть дети в возрасте 13–15 лет (дамми)	–0.008	0.078
Есть дети в возрасте 16–18 лет (дамми)	0.041	0.072
Количество безработных членов в д/х старше 18	–0.116 **	0.050
Индивидуальные и семейные характеристики матери		
Возраст матери	–0.022 ***	0.003
Замужем/в гражданском браке	–0.196 ***	0.042
<i>Образование матери – база среднее образование</i>		
Незаконченное среднее образование	–0.177 ***	0.050
Среднее специальное образование	0.182 ***	0.037
Высшее образование	0.230 ***	0.039
<i>Здоровье матери – база среднее здоровье</i>		
Хорошее здоровье	–0.109 ***	0.030
Плохое здоровье	–0.099	0.082
Нетрудовой доход (логарифм)	–0.030 ***	0.004
Логарифм общесемейного дохода, приходящийся на одного члена д/х (за вычетом нетрудового дохода)	0.091 ***	0.013
Доступность детских дошкольных учреждений		
Охват ДДУ (показатель из Росстата)	0.023 ***	0.002
Проживание в городе	0.160 ***	0.033
Константа	–1.820 ***	0.157
lambda (mills)	–0.107 *	0.058

Примечание: * – 1% уровень значимости; ** – 5% уровень значимости; *** – 10% уровень значимости.
Источник: расчеты автора, RLMS-HSE, 2000–2010 гг.

Таблица П4.2. Оценка вероятности использования/не использования платных видов услуг по уходу за ребенком в дошкольном возрасте (пробит-модель с предельными эффектами)

Зависимая переменная: используются / не используются платные виды ухода		
	dF/dx	Стандартная ошибка
Структура домашнего хозяйства		
Возраст младшего ребенка	0.033 ***	0.007
Кол-во детей до года	-0.141 ***	0.026
Кол-во детей от 2 до 3 лет	0.223 ***	0.019
Кол-во детей от 4 до 6 лет	0.265 ***	0.017
Есть дети в возрасте 7–12 лет (дамми)	0.051 **	0.024
Есть дети в возрасте 13–15 лет (дамми)	-0.001	0.029
Есть дети в возрасте 16–18 лет (дамми)	0.018	0.027
Количество безработных членов в д/х старше 18	-0.046 **	0.019
Индивидуальные и семейные характеристики матери		
Возраст матери	-0.007 ***	0.001
Замужем/в гражданском браке	-0.094 ***	0.017
<i>Образование матери – база среднее образование</i>		
Незаконченное среднее образование	-0.062 ***	0.018
Среднее специальное образование	0.055 ***	0.014
Высшее образование	0.071 ***	0.015
<i>Здоровье матери – база среднее здоровье</i>		
Хорошее здоровье	-0.033 ***	0.011
Плохое здоровье	-0.034	0.030
Нетрудовой доход (логарифм)	-0.004 ***	0.002
Логарифм общесемейного дохода, приходящийся на одного члена д/х (за вычетом нетрудового дохода)	0.035 ***	0.005
Доступность детских дошкольных учреждений		
Охват ДДУ	0.009 ***	0.001
Проживание в городе	0.058 ***	0.012

Примечание: * – 1% уровень значимости; ** – 5% уровень значимости; *** – 10% уровень значимости.
Источник: расчеты автора, RLMS-HSE, 2000–2010 гг.

Таблица П4.3. Оценка уравнения заработной платы (двухшаговая процедура Хекмана)

Основное уравнение. Зависимая переменная: недельная заработная плата (логарифм)		
	Коэффициент	Стандартная ошибка
Индивидуальные и семейные характеристики матери		
Возраст	0.026 ***	0.006
Возраст в квадрате	-0.001 ***	0.000
Специфический стаж	-0.001	0.002
Специфический стаж в квадрате	-0.000	0.000
<i>Образование матери – база среднее образование</i>		
Незаконченное среднее образование	-0.105 ***	0.020
Среднее специальное образование	0.083 ***	0.014
Высшее образование	0.392 ***	0.016
<i>Здоровье матери – база среднее здоровье</i>		
Хорошее здоровье	0.072 ***	0.010
Плохое здоровье	-0.072 **	0.021
Замужем/в гражданском браке	-0.029 ***	0.010
Наличие детей дошкольного возраста	-0.055***	0.013
Характеристики занятости и рабочего места		
Средняя продолжительность рабочей недели (логарифм)	0.425 ***	0.016
<i>Профессиональная группа – база неквалифицированные рабочие и работники сельского хозяйства</i>		
Законодатели, чиновники, управляющие	0.622 ***	0.027
Высококвалифицированные специалисты	0.416 ***	0.020
Среднеквалифицированные специалисты	0.359 ***	0.019
Служащие, занятые подготовкой информации и по обслуживанию клиентов	0.297 ***	0.021
Работники сферы обслуживания	0.168 ***	0.020
Ремесленники	0.358 ***	0.027
Промышленные рабочие	0.291 ***	0.025
<i>Размер предприятия – база «до 10 человек»</i>		
11–50 человек	0.081 ***	0.014
51–100 человек	0.077 ***	0.017
101–500 человек	0.195 ***	0.015
501–1000 человек	0.244 ***	0.021
>1000 человек	0.215 ***	0.020
Форма собственности (база – государственное)	0.309 ***	0.010
Региональные и годовые показатели		
Проживание в городе (дамми: 1 – город, областной центр; 0 – иначе)	0.271 ***	0.012
<i>Годовая дамми – база 2000 г.</i>		
2001 г.	0.314 ***	0.023
2002 г.	0.690 ***	0.022
2003 г.	0.873 ***	0.023
2004 г.	1.111 ***	0.022
2005 г.	1.320 ***	0.023
2006 г.	1.564 ***	0.022

2007 г.	1.776 ***	0.022
2008 г.	2.031 ***	0.022
2009 г.	2.105 ***	0.022
2010 г.	2.183 ***	0.020
<i>Федеральная дамки – база ЦФО</i>		
Северо-Западный ФО	0.236 ***	0.016
Южный ФО	-0.269 ***	0.015
Приволжский ФО	-0.371 ***	0.013
Уральский ФО	-0.155 ***	0.017
Сибирский ФО	-0.247 ***	0.015
Дальневосточный ФО	-0.055 **	0.024
Константа	4.380 ***	0.118
Уравнение отбора. Зависимая переменная: занят / не занят		
Индивидуальные и семейные характеристики матери		
Возраст	0.171 ***	0.009
Возраст в квадрате	-0.002 ***	0.000
Замужем/в гражданском браке	-0.166 ***	0.021
<i>Образование матери – база среднее образование</i>		
Незаконченное среднее образование	-0.174 ***	0.032
Среднее специальное образование	0.496 ***	0.022
Высшее образование	0.730 ***	0.024
<i>Здоровье матери – база среднее здоровье</i>		
Хорошее здоровье	-0.101 ***	0.020
Плохое здоровье	-0.553 ***	0.037
Нетрудовой доход (логарифм)	-0.033 ***	0.002
Использование помощи по уходу за ребенком от родственников, проживающих отдельно	0.455 ***	0.036
Структура домашнего хозяйства		
Возраст младшего ребенка	0.082 ***	0.012
Кол-во детей от 0 до 2 лет	-1.664 ***	0.033
Кол-во детей от 3 до 6 лет	-0.464 ***	0.048
Есть дети в возрасте 7–18 лет (дамми)	-0.025	0.028
Проживание в д/х бабушки/дедушки	0.016	0.031
Региональные показатели		
Средние часовые издержки на уход за ребенком (логарифм)	-0.076 ***	0.016
Проживание в городе (дамми: 1 – город, областной центр; 0 – иначе)	0.135 ***	0.021
Константа	-2.824 ***	0.158
lambda (mills)	-0.046 **	0.022

Примечание: * – 1% уровень значимости; ** – 5% уровень значимости; *** – 10% уровень значимости.
Источник: расчеты автора, RLMS-HSE, 2000–2010 гг.

Таблица П4.4. Оценка вероятности быть занятым
(пробит-модель с предельными эффектами)

Зависимая переменная: занят / не занят			
	Женщины, имеющие детей в возрасте 0–6 лет	Женщины, имеющие детей в возрасте до 3х лет	Женщины, имеющие детей в возрасте от 3х до 6 лет
	dF/dx	dF/dx	dF/dx
Индивидуальные и семейные характеристики матери			
Возраст	0.047 *** (0.003)	0.049 *** (0.003)	0.044 *** (0.002)
Возраст в квадрате	–0.001 *** (0.000)	–0.001 *** (0.000)	–0.001 *** (0.000)
Замужем/в гражданском браке	–0.060 *** (0.005)	–0.053 *** (0.006)	–0.047 *** (0.005)
Образование матери – база среднее образование			
Незаконченное среднее образование	–0.035 *** (0.009)	–0.038 *** (0.010)	–0.037 *** (0.008)
Среднее специальное образование	0.105 *** (0.005)	0.111 *** (0.006)	0.090 *** (0.005)
Высшее образование	0.150 *** (0.005)	0.152 *** (0.006)	0.134 *** (0.005)
Здоровье матери – база среднее здоровье			
Хорошее здоровье	–0.027 *** (0.005)	–0.023 *** (0.006)	–0.023 *** (0.005)
Плохое здоровье	–0.163 *** (0.012)	–0.175 *** (0.013)	–0.155 *** (0.012)
Нетрудовой доход (логарифм)	–0.010 *** (0.001)	–0.011 *** (0.001)	–0.010 *** (0.001)
Использование помощи по уходу за ребенком от родственников, проживающих отдельно	0.112 *** (0.007)	0.097 *** (0.011)	0.100 *** (0.007)
Структура домашнего хозяйства			
Возраст младшего ребенка	0.021 *** (0.003)	0.281 *** (0.014)	0.012 *** (0.003)
Кол-во детей от 0 до 2 лет	–0.468 *** (0.009)	–0.843 *** (0.023)	—
Кол-во детей от 3 до 6 лет	–0.122 *** (0.012)	—	–0.090 *** (0.015)
Есть дети в возрасте 7–18 лет (дамми)	–0.009 (0.008)	–0.020 (0.008)	–0.007 (0.007)
Проживание в д/х бабушки/дедушки	0.016 ** (0.008)	0.015 (0.010)	–0.002 (0.008)
Региональные показатели			
Средние часовые издержки на уход за ребенком (логарифм)	–0.021 *** (0.004)	–0.016 *** (0.005)	–0.026 *** (0.004)
Проживание в городе (дамми: 1 – город, областной центр; 0 – иначе)	0.061 *** (0.005)	0.070 *** (0.006)	0.068 *** (0.005)

Примечание: * – 1% уровень значимости; ** – 5% уровень значимости; *** – 10% уровень значимости.
Источник: расчеты автора, RLMS-HSE, 2000–2010 гг.

Таблица П4.5. Оценка предложения труда женщин (в часах) с помощью двухшаговой процедуры Хекмана

Основное уравнение. Зависимая переменная: средняя продолжительность рабочей недели (логарифм)		
	Коэффициент	Стандартная ошибка
Индивидуальные и семейные характеристики матери		
Возраст	0.000	0.002
Возраст в квадрате	-0.000	0.000
Замужем/в гражданском браке	-0.016 ***	0.004
Есть дети дошкольного возраста	-0.015 **	0.006
<i>Образование матери – база среднее образование</i>		
Незаконченное среднее образование	0.040 ***	0.009
Среднее специальное образование	0.011 **	0.006
Высшее образование	-0.036 ***	0.007
<i>Здоровье матери – база среднее здоровье</i>		
Хорошее здоровье	-0.007	0.004
Плохое здоровье	0.040 ***	0.009
Приобретаемые часы ухода за детьми	0.003	0.003
Логарифм общесемейного дохода, приходящийся на одного члена д/х (за вычетом заработной платы матери)	-0.011***	0.001
Характеристики занятости и рабочего места		
Недельная заработная плата женщины (логарифм)	0.093 ***	0.003
<i>Профессиональная группа – база неквалифицированные рабочие и работники сельского хозяйства</i>		
Законодатели, чиновники, управляющие	-0.128 ***	0.011
Высококвалифицированные специалисты	-0.037 ***	0.011
Среднеквалифицированные специалисты	-0.026 **	0.011
Служащие, занятые подготовкой информации и по обслуживанию клиентов	0.129 ***	0.011
Работники сферы обслуживания	0.022	0.061
Ремесленники	0.026 **	0.013
Промышленные рабочие	-0.083 ***	0.012
Форма собственности (база – государственное)	0.036 ***	0.004
Региональные показатели		
Проживание в городе (дамми: 1 – город, областной центр; 0 – иначе)	0.002	0.005
Средние часовые издержки на уход за ребенком (логарифм)	-0.108 ***	0.006
Константа	3.282 ***	0.047
Уравнение отбора. Зависимая переменная: занят/ не занят		
Индивидуальные и семейные характеристики матери		
Возраст	0.157 ***	0.009
Возраст в квадрате	-0.002 ***	0.000

Замужем/в гражданском браке	-0.165 ***	0.020
<i>Образование матери – база среднее образование</i>		
Незаконченное среднее образование	-0.137 ***	0.029
Среднее специальное образование	0.444 ***	0.021
Высшее образование	0.630 ***	0.023
<i>Здоровье матери – база среднее здоровье</i>		
Хорошее здоровье	-0.099 ***	0.018
Плохое здоровье	-0.494 ***	0.034
Нетрудовой доход (логарифм)	-0.035 ***	0.002
Использование помощи по уходу за ребенком от родственников, проживающих отдельно	0.436 ***	0.034
Структура домашнего хозяйства		
Возраст младшего ребенка	0.125 ***	0.011
Кол-во детей от 0 до 2 лет	-1.618 ***	0.031
Кол-во детей от 3 до 6 лет	-0.426 ***	0.044
Есть дети в возрасте 7–18 лет (дамми)	-0.024	0.026
Проживание в д/х бабушки/дедушки	0.038	0.029
Региональные показатели		
Средние часовые издержки на уход за ребенком (логарифм)	-0.107 ***	0.015
Проживание в городе (дамми: 1 – город, областной центр; 0 – иначе)	0.253 ***	0.018
Константа	-2.620 ***	0.144
lambda (mills)	-0.053 ***	0.010

Примечание: * – 1% уровень значимости; ** – 5% уровень значимости; *** – 10% уровень значимости.
Источник: расчеты автора, RLMS-HSE, 2000–2010 гг.

Таблица П4.6. Оценка предложения труда женщин (в часах) с помощью МНК, при использовании инструментальных переменных (двухшаговый МНК).

Зависимая переменная: средняя продолжительность рабочей недели (логарифм)		
	Коэффициент	Стандартная ошибка
Индивидуальные и семейные характеристики матери		
Возраст	0.002	0.002
Возраст в квадрате	-0.000	0.000
Замужем/в гражданском браке	-0.011 **	0.005
Есть дети дошкольного возраста	-0.103 ***	0.031
<i>Образование матери – база среднее образование</i>		
Незаконченное среднее образование	0.035 ***	0.009
Среднее специальное образование	0.021 ***	0.006
Высшее образование	-0.023 ***	0.007
<i>Здоровье матери – база среднее здоровье</i>		
Хорошее здоровье	-0.008	0.005
Плохое здоровье	0.030 ***	0.010
Приобретаемые часы ухода за детьми	0.038 ***	0.014
Логарифм общесемейного дохода, приходящийся на одного члена д/х (за вычетом заработной платы матери)	-0.011***	0.001
Характеристики занятости и рабочего места		
Недельная заработная плата женщины (логарифм)	0.092 ***	0.004
<i>Профессиональная группа – база неквалифицированные рабочие и работники сельского хозяйства</i>		
Законодатели, чиновники, управляющие	-0.124 ***	0.012
Высококвалифицированные специалисты	-0.038 ***	0.011
Среднеквалифицированные специалисты	-0.026 **	0.011
Служащие, занятые подготовкой информации и по обслуживанию клиентов	0.132 ***	0.011
Работники сферы обслуживания	0.005	0.062
Ремесленники	0.027 **	0.013
Промышленные рабочие	-0.095 ***	0.012
Форма собственности (база – государственное)	0.034 ***	0.005
Региональные показатели		
Проживание в городе (дамми: 1 – город, областной центр; 0 – иначе)	0.009 *	0.005
Средние часовые издержки на уход за ребенком (логарифм)	-0.095 ***	0.006
Константа	3.248 ***	0.046

Примечание: * – 1% уровень значимости; ** – 5% уровень значимости; *** – 10% уровень значимости.
Источник: расчеты автора, RLMS-HSE, 2000–2010 гг.

Таблица П4.7. Оценка системы одновременных уравнений (трехшаговый МНК)

Первое уравнение: предложение труда женщины.		
Зависимая переменная: средняя продолжительность рабочей недели (логарифм)		
	Коэффициент	Стандартная ошибка
Индивидуальные и семейные характеристики матери		
Возраст	0.002	0.002
Возраст в квадрате	-0.000	0.000
Замужем/в гражданском браке	-0.011 **	0.004
Есть дети дошкольного возраста	-0.085***	0.031
<i>Образование матери – база среднее образование</i>		
Незаконченное среднее образование	0.035 ***	0.008
Среднее специальное образование	0.021 ***	0.005
Высшее образование	-0.022 ***	0.006
<i>Здоровье матери – база среднее здоровье</i>		
Хорошее здоровье	-0.008	0.004
Плохое здоровье	0.028 ***	0.010
Приобретаемые часы ухода за детьми	0.031 **	0.014
Логарифм общесемейного дохода, приходящийся на одного члена д/х (за вычетом заработной платы матери)	-0.011***	0.002
Характеристики занятости и рабочего места		
Недельная заработная плата (логарифм)	0.092 ***	0.004
<i>Профессиональная группа – база неквалифицированные рабочие и работники сельского хозяйства</i>		
Законодатели, чиновники, управляющие	-0.125 ***	0.011
Высококвалифицированные специалисты	-0.039***	0.011
Среднеквалифицированные специалисты	-0.027 **	0.012
Служащие, занятые подготовкой информации и по обслуживанию клиентов	0.129 ***	0.011
Работники сферы обслуживания	0.010	0.057
Ремесленники	0.026 **	0.012
Промышленные рабочие	-0.098 ***	0.012
Форма собственности (база – государственное)	0.034 ***	0.004
Региональные показатели		
Проживание в городе (дамми: 1 – город, областной центр; 0 – иначе)	0.009 **	0.005
Средние часовые издержки на уход за ребенком (логарифм)	-0.090 ***	0.005
Константа	3.282 ***	0.047
Второе уравнение: спрос на платные виды ухода за детьми.		
Зависимая переменная: количество приобретенных часов за неделю (логарифм)		
Индивидуальные и семейные характеристики матери		
Возраст	-0.003 ***	0.001
Замужем/в гражданском браке	-0.003	0.014
<i>Образование матери – база среднее образование</i>		

Незаконченное среднее образование	-0.094 ***	0.027
Среднее специальное образование	0.027 *	0.016
Высшее образование	0.031 *	0.018
<i>Здоровье матери – база среднее здоровье</i>		
Хорошее здоровье	-0.022	0.014
Плохое здоровье	-0.034	0.031
Средняя продолжительность рабочей недели	-0.061	0.077
Заработная плата (логарифм)	0.030 **	0.018
Логарифм общесемейного дохода, приходящийся на одного члена д/х (за вычетом заработной платы матери)	0.016**	0.008
Структура домашнего хозяйства		
Возраст младшего ребенка	0.160 ***	0.009
Кол-во детей от 0 до 2 лет	0.324 ***	0.026
Кол-во детей от 3 до 6 лет	1.147 ***	0.039
Проживание в д/х бабушки/дедушки	-0.204 ***	0.023
Региональные показатели		
Средние часовые издержки на уход за ребенком (логарифм)	-0.028	0.018
Проживание в городе (дамми: 1 – город, областной центр; 0 – иначе)	0.051 ***	0.015
Охват ДДУ	0.008***	0.001
Константа	-0.241	0.260

Примечание: * – 1% уровень значимости; ** – 5% уровень значимости; *** – 10% уровень значимости.
Источник: расчеты автора, RLMS-HSE, 2000–2010 гг.

Препринт WP15/2012/04
Серия WP15
Научные труды Лаборатории исследований рынка труда

Ю.М. Казакова

**Влияние издержек ухода за ребенком дошкольного возраста
на предложение труда женщин**