



ВЫСШАЯ ШКОЛА ЭКОНОМИКИ
НАЦИОНАЛЬНЫЙ ИССЛЕДОВАТЕЛЬСКИЙ УНИВЕРСИТЕТ

**Вестник Российского
мониторинга
экономического
положения и здоровья
населения НИУ ВШЭ
(RLMS-HSE)**

Выпуск 2

*Ответственный редактор
П.М. Козырева*

Москва. 2012

УДК 316.4
ББК 60.5
В38

Исследование осуществлено в рамках программы фундаментальных исследований НИУ ВШЭ

Редакционная коллегия:

П. М. Козырева, М. С. Косолапов, В. В. Радаев,
С. Ю. Рошин, Я. М. Рощина

Вестник Российского мониторинга экономического положения В38 и здоровья населения НИУ ВШЭ (RLMS-HSE). Вып. 2 [Электронный ресурс]: сб. науч. ст. / отв. ред. П. М. Козырева. — Электрон. текст. дан. (объем 5,1 Мб). — М.: Нац. исслед. ун-т «Высшая школа экономики», 2012. — 288 с.: илл.

ISBN 978-5-7598-0986-9

Основу электронного издания «Вестник RLMS-HSE» составляют статьи, подготовленные по данным «Российского мониторинга экономического положения и здоровья населения НИУ ВШЭ» (RLMS-HSE).

В центре внимания исследователей — картина социально-экономического поведения российских домохозяйств, тенденции динамики бюджетов их доходов и расходов, проблемы неравенства и бедности, оценки здоровья людей и их медицинского обслуживания. Предлагаемые материалы отражают точку зрения авторов и открыты к обсуждению и дополнению.

Издание адресовано исследователям, преподавателям, студентам и всем, кто интересуется результатами мониторинга RLMS-HSE.

УДК 316.4
ББК 60.5

ISBN 978-5-7598-0986-9

© Национальный исследовательский университет
«Высшая школа экономики», 2012

Содержание

Введение.....	4
<i>Воронин Г. Л., Дорофеева З. Е., Киселева И. П., Козырева П. М., Косолапов М. С., Низамова А. Э., Смирнов А. И., Соколова С. Б., Тонис Е. И.</i> Социально-экономическое поведение российских домохозяйств (по данным RLMS-HSE, 1992—2010).....	6
<i>Карабчук Т. С., Нагерняк (Малкова) М. А., Сухова А. С., Колотова Е. В., Панкратова М. Л., Панкратова В. Л.</i> Женщины на российском рынке труда после рождения ребенка	66
<i>Ляшок В. Ю., Мальцева И. О.</i> Пожилое население России на рынке труда в 2000-е годы	95
<i>Коновалова В. С.</i> Инновационные формы человеческого капитала в России	111
<i>Андрущак Г. В., Прудникова А. Е.</i> Где лучше учиться: дифференциация заработков выпускников вузов	129
<i>Фомичева Ю. Д.</i> Расходы на профессиональное образование.....	136
<i>Димова Н. А., Ефимова И. А.</i> Жилищная обеспеченность и условия жилья....	147
<i>Кузьмич О. С.</i> Состояние здоровья населения России	170
<i>Новикова М. В.</i> Психическое здоровье населения	211
<i>Макаренко А. А.</i> Факторы обращения россиян за медицинской помощью ...	222
<i>Рощина Я. М.</i> Динамика и структура потребления алкоголя в современной России	238
<i>Ермаков С. А.</i> Курение и экономическая активность	258
<i>Сухова А. С.</i> Воспитание и уход за детьми в России в 2010 г.	275

Рощина Яна Михайловна — кандидат экономических наук, доцент кафедры экономической социологии НИУ ВШЭ, ведущий научный сотрудник, Центр лонгитюдных обследований НИУ ВШЭ. E-mail: yroshchina@mail.ru

ДИНАМИКА И СТРУКТУРА ПОТРЕБЛЕНИЯ АЛКОГОЛЯ В СОВРЕМЕННОЙ РОССИИ¹

В начале нового столетия проблема алкоголизма в России, как и сто лет назад, остается одной из наиболее актуальных. И отличительной особенностью алкоголизации общества нашего времени является то, что данное явление практически по всем основным параметрам (уровню потребления алкоголя, заболеваемости, смертности, преступности на почве злоупотребления спиртными напитками, степени подверженности алкоголизации различных социально-демографических групп и слоев населения) приобрело необычайно острый характер по сравнению с прошлыми годами. Эксперты Всемирной организации здравоохранения утверждают, что в России и странах СНГ каждый пятый мужчина умирает от болезней, связанных с потреблением спиртного².

По данным ВОЗ, 8 л чистого алкоголя в год — это уровень потребления, превышение которого опасно для здоровья и жизни человека. В то же время даже только по официальным данным Росстата, в 2009 г. уровень продажи в пересчете на чистый алкоголь на душу населения в России превышал 9 л в год, а по некоторым оценкам уровень потребления, учитывая неофициальные источники, в том числе самогонварение, значительно выше (до 18 л)³. Учитывая, что есть и непьющее население, и что женщины пьют существенно меньше мужчин, можно представить, каков уровень потребления для пьющих мужчин. По данным ВОЗ, уровень потребления чистого алкоголя на душу (в расчете на население от 15 лет и старше) в России в 2003—2005 гг. составлял от 10,3 до 15,7 л, тогда как

¹ В данной статье использованы результаты, полученные в ходе выполнения проекта №11-01-0213, реализованного в рамках Программы «Научный фонд НИУ ВШЭ» в 2012—2013 гг.

² Гогитидзе К. Алкоголь убивает каждого пятого мужчину в России. URL: http://www.bbc.co.uk/russian/russia/2011/02/110218_alcohol_russia_who.shtml

³ «Потребление учтенного алкоголя на душу населения в стране выросло с 5,38 л абсолютного алкоголя в 1990 г. до 10 л в 2008 г., или в 1,8 раза. Однако реальное душевое потребление алкоголя с учетом оборота спиртосодержащей продукции, в том числе парфюмерно-косметическая продукция, товары бытовой химии и другие виды продукции, в России составляет около 18 л» — Постановление Роспотребнадзора № 46 от 29.06.2009. URL: <http://rosпотребнадзор.ru/document/postanov>. Отметим, однако, что эта оценка обоснованно подвергается сомнению; смотри, например, статью С. Комарицына «Текущий момент: хмельные цифры» (URL: <http://www.dela.ru/articles/hmelnnye-cifry/>)

в среднем по Европейскому региону — 12,2 л¹.

Основное пагубное влияние алкоголь оказывает на состояние здоровья населения. Как одна из угроз национальной безопасности эта проблема указывалась в «Концепции национальной безопасности Российской Федерации» 1997 г., а «Концепция демографической политики Российской Федерации на период до 2025 года» предусматривает разработку мер, направленных на снижение количества потребляемого алкоголя, регулирование производства, продажи и потребления алкогольной продукции, осуществление в образовательных учреждениях профилактических программ, направленных на недопущение потребления алкоголя и табачных изделий детьми и подростками.

Как показывает официальная статистика, уровень продаж алкоголя вырос за 20 лет (с 1990 по 2009 г.) на 70% — с 5,38 до 9,13 л абсолютного алкоголя в год на человека (рис. 1).

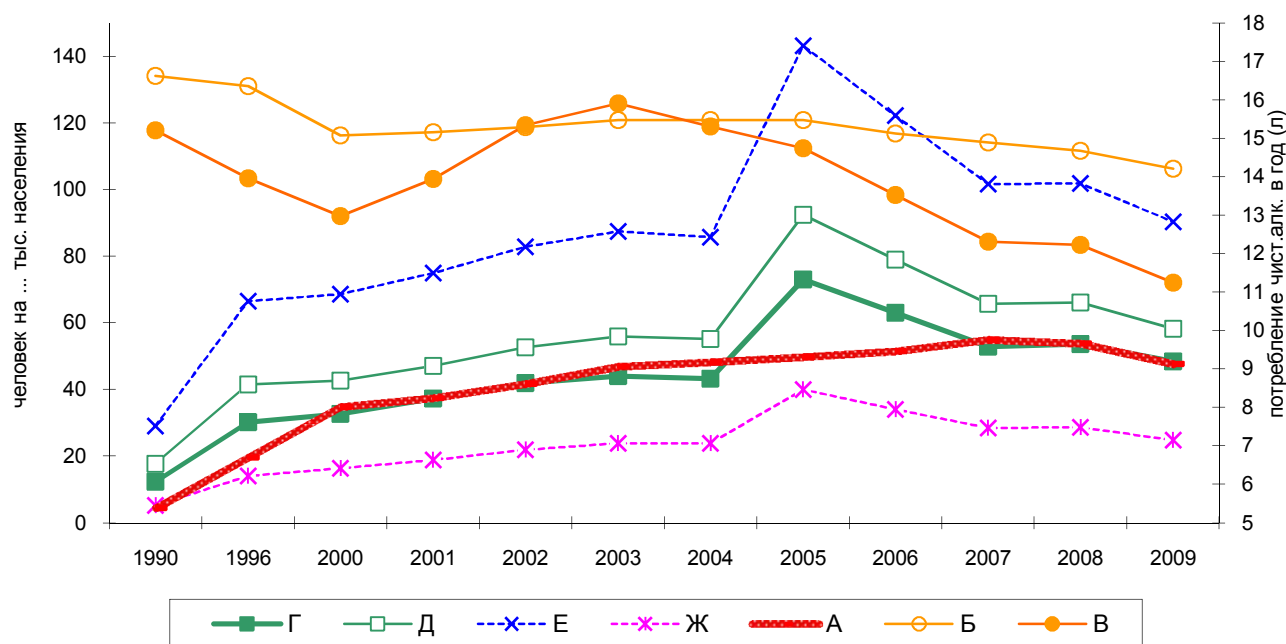


Рис. 1. Динамика продажи алкогольных напитков на душу населения (в л чистого алкоголя) и смертности, связанной с употреблением алкоголя. Данные Росстата², 1990—2009 гг.

A — продажи алкогольных напитков на душу населения (в л абсолютного алкоголя в год, правая шкала)

B — состоят на учете по причине алкоголизма или алкогольного психоза, на 1 тыс. населения

V — взято на учет по причине алкоголизма или алкогольного психоза на 10 тыс. населения

Смертность на 100 тыс. населения:

Г — от всех причин, связанных с употреблением алкоголя;

Д — в трудоспособном возрасте;

Е — в трудоспособном возрасте для мужчин

Ж — в трудоспособном возрасте для женщин

¹ Report on alcohol and health 2010. World Health Organization. URL: http://www.euro.who.int/__data/assets/pdf_file/0004/128065/e94533.pdf

² Социальное положение и уровень жизни населения России: Стат. сб. М.: Росстат, 1997—2010.

За это же время смертность от всех причин, связанных с употреблением алкоголя, выросла почти в 4 раза: с 12,3 до 48,4 человек на 100 тыс. населения, достигнув максимального значения (73) в 2005 г. Еще выше уровень смертности для населения в трудоспособном возрасте, особенно для мужчин. После резкого скачка уровня смертности от алкоголя в 2005 г., ее показатели постепенно снижались, но даже в 2009 г. они оставались выше, чем в 2004 г.

Однако по оценкам А. Немцова, данные об уровне смертности от причин, связанных с употреблением алкоголя, сильно занижены, так как учитывают только прямое воздействие алкоголя (т. е. алкогольное отравление). Немцов полагает, что в России около трети всех смертей так или иначе связаны с употреблением алкоголя¹.

Согласно заключению ВОЗ, вредные и пагубные последствия алкоголя включают²:

- антиобщественное поведение, отрицательно воздействующее на здоровье:

- насилие,
- самоубийство и убийство,
- заболеваемость и смертность из-за вождения в нетрезвом виде,
- преступное поведение,
- плохое сексуальное и репродуктивное здоровье,
- опасное сексуальное поведение,
- передаваемые половым путем инфекции, включая ВИЧ,
- отрицательные долгосрочные последствия к плоду,
- связанные с алкоголем беспорядки,
- зависимость от алкоголя,
- цирроз печени,
- другие связанные с алкоголем болезни печени;

- вклад в другие пагубные последствия:

- ишемическая болезнь сердца,
- отравление,
- рак,
- риск инфекционных заболеваний (через иммунодепрессию).

Потребление наркотических средств (в частности, алкоголя, сигарет), протекающее на фоне измененного состояния сознания, называют аддиктивным поведением. С экономической точки зрения употребление этих товаров наносит

¹ Немцов А. Когда же закончится марафон алкогольной смертности? // Демоскоп Weekly. 2004. № 143—144.

² Report on alcohol and health 2010. World Health Organization.

вред здоровью населения, которое, в свою очередь, влияет на доход населения, на продуктивность, на затраты, связанные с потреблением продуктов и услуг системы здравоохранения. В частности, оценка финансовых потерь в США, связанных со снижением производительности ввиду проблемного потребления алкоголя, составила 36,6 млрд долл.¹

Экономическая теория признает цены на алкоголь, наряду с доходами, одним из важнейших факторов объема его потребления.

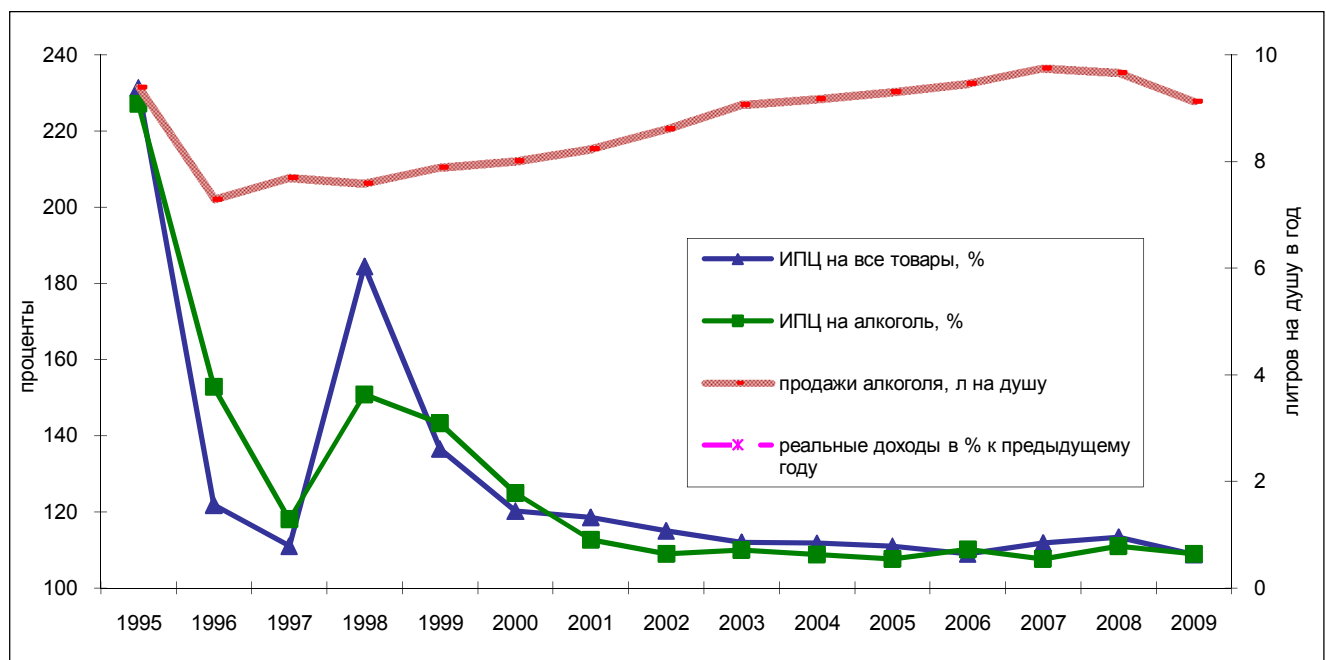


Рис. 2. Динамика продажи алкогольных напитков на душу населения (в л чистого алкоголя в год, правая шкала), роста реальных душевых доходов населения и индексов потребительских цен: на все товары и услуги, и на алкогольную продукцию (% , левая шкала).

Данные Росстата², 1995—2009 гг.

Как показывают данные RLMS-HSE, около трети российских женщин и пятой части мужчин старше 16 лет совсем не употребляют алкогольные напитки³ (см. табл. 1 на следующей странице). При этом доля трезвенников среди женщин за последние 5 лет выросла с 29 до 34,9%, а среди мужчин — с 17 до 21,8%. В русле борьбы с последствиями потребления алкоголя в России это можно считать положительной тенденцией.

¹ Kenkel D.S. The cost of illness approach // Valuing health for policy: An economic approach / Ed by G.S. Tolley, D.S. Kenkel and R. Fabian. Chicago: University of Chicago Press, 1994. P. 42—71.

² Социальное положение и уровень жизни населения России.

³ Отрицательный ответ на вопрос «Употребляете ли Вы хотя бы иногда алкогольные напитки, включая пиво?». Вопрос задавался начиная с 2006 г.

Таблица 1

Доля населения старше 16 лет, не употребляющих алкоголь, вертикальный %, RLMS-HSE, 2006—2010 гг.

Год	По полу		По возрасту				Всего
	женщины	мужчины	<= 25	26—40	41—60	>= 61	
2006	29,0	17,0	26,4	14,7	18,2	43,5	23,9
2007	33,3	19,2	30,5	17,5	21,3	47,3	27,3
2008	36,0	21,5	32,7	18,7	25,3	49,9	29,9
2009	34,8	21,2	33,6	19,0	23,1	48,4	29,1
2010	34,9	21,8	34,7	19,0	24,7	46,9	29,4

Что касается различий по возрасту, то доля трезвенников довольно высока (около трети группы в 2010 г.) среди людей младше 26 лет, затем она падает до почти пятой части возрастной группы 26—40 лет, поднимается до четверти в группе людей 41—60 лет и достигает почти половины пожилых людей. При этом за пять лет доля непьющих среди более молодых возрастов (до 60 лет) постоянно возрастала, а среди пожилых росла до 2008 г., а потом опять уменьшилась. В городах доля трезвенников за пять лет упала с 80 до 74%, а в сельской местности — с 69 до 64%.

В то же время не все лица, в принципе не отказывающиеся от алкоголя, потребляют его каждый месяц: так, хотя в 2010 г. 70% населения старше 16 лет не являлись абсолютными трезвенниками, но пили какие-либо алкогольные напитки в течение последних 30 дней перед проведением опроса 54,6%, в том числе 45,7% среди женщин и 66,8% среди мужчин. Доля употреблявших алкоголь была самой высокой в 2001 г.¹ (50,4% среди женщин и 74,1% среди мужчин), а самой низкой — в 1998 г. (42,6% среди женщин и 67,4% среди мужчин). Помимо достаточно резкого роста потребления в 2001 г., подъем наблюдался также в 2006 г., за которым последовал спад примерно до уровня 2005 г. (рис. 3).

¹ Однако с 2001 г. в опроснике после вопроса «В течение последних 30 дней Вы употребляли алкогольные напитки?» стал дополнительно задавать уточняющий вопрос «В течение последних 30 дней Вы употребляли пиво?», что может объяснять рост доли потребителей в этом году по сравнению с 2000 г., однако в последующие годы эти два вопроса не менялись.

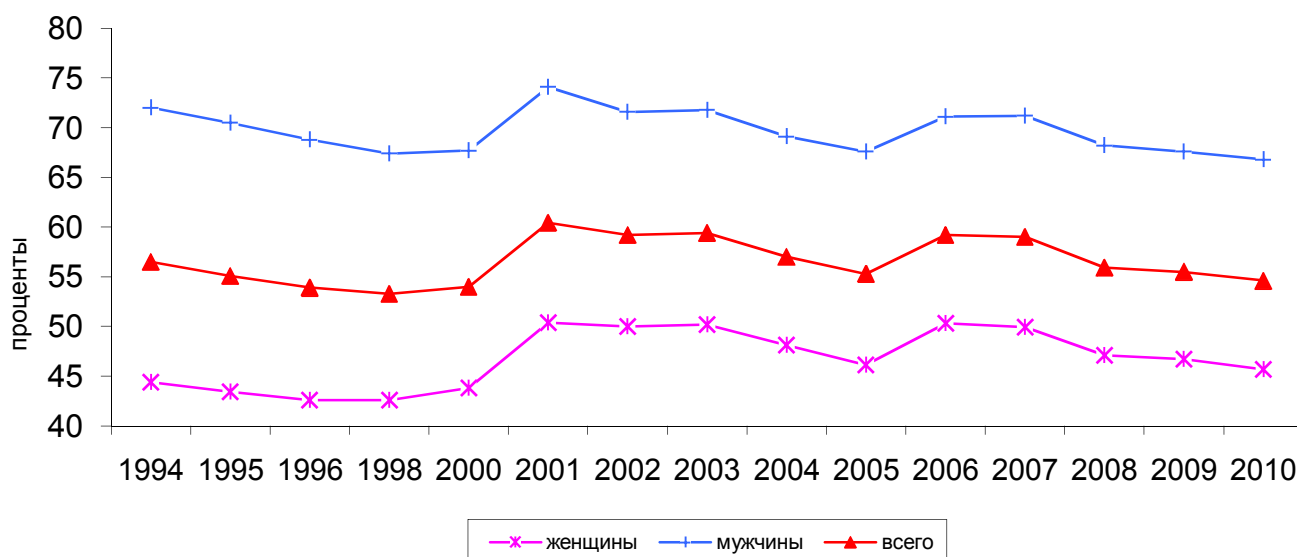


Рис. 3. Доля мужчин и женщин старше 16 лет, употреблявших алкогольные напитки в течение последних 30 дней перед опросом, %. RLMS-HSE, 1994—2010 гг.

Практически такая же динамика характерна для всех возрастных групп (рис. 4); правда, пик спада потребления среди самых молодых пришелся на 1998 г., а среди пожилых — на 1996 г. В 2009—2010 гг. самое существенное сокращение доли выпивавших также пришлось на молодежь, а для старшей возрастной группы наблюдался рост доли потреблявших алкоголь.

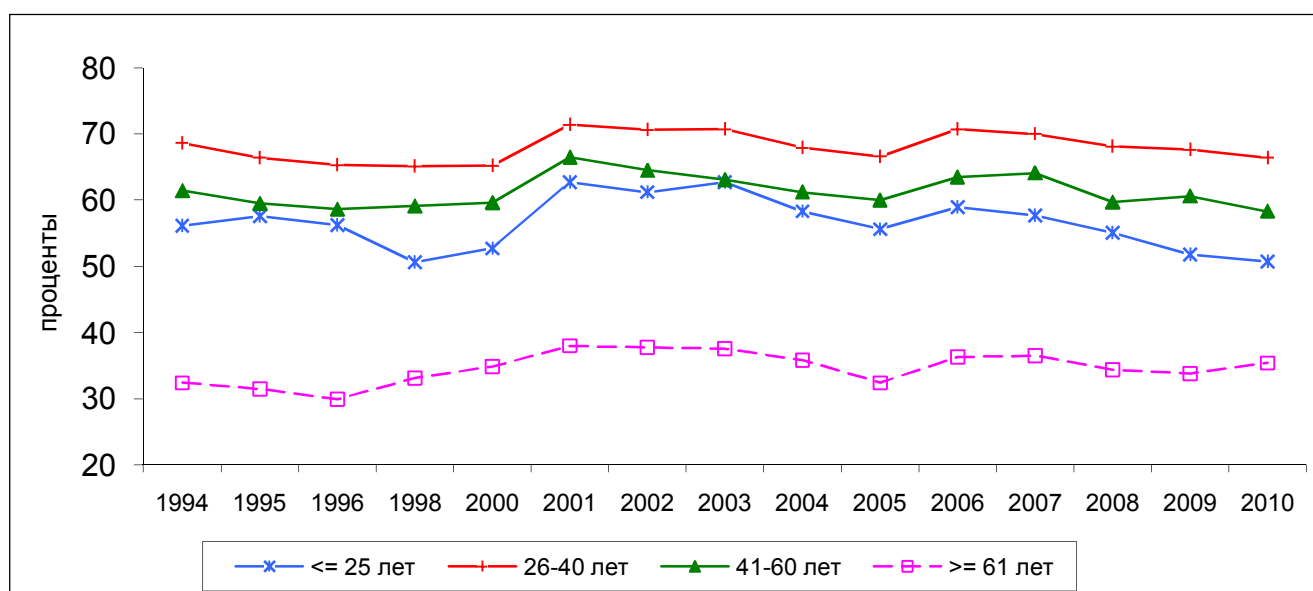


Рис. 4. Доля населения старше 16 лет, употреблявших алкогольные напитки в течение последних 30 дней перед опросом, по возрастным группам, %. RLMS-HSE, 1994—2010 гг.

В России пьют больше горожан, чем сельских жителей (в 2010 г. среди мужчин — 70% по сравнению с 60%, среди женщин — 50% против 36%). В городах доля выпивавших в течение месяца была самой высокой (64%) в 2001 г., а са-

мой низкой (58,5%) — в 1994 и 2010 гг. На селе также больше всего пили в 2001 г. (52%), однако самая низкая доля пивших приходится на 1998 г. (44,5%), а в 2008—2010 гг. она составляла 46,6%.

За 16 лет пьющие россияне, как мужчины, так и женщины, стали употреблять алкоголь несколько чаще: в 2010 г. средний российский пьющий мужчина прикладывался к бутылке 5,8 раза в месяц, а женщина — 3 раза (рис. 5). Частота потребления немного выросла для возрастов до 40 лет и чуть уменьшилась для старших возрастных групп (рис. 6).

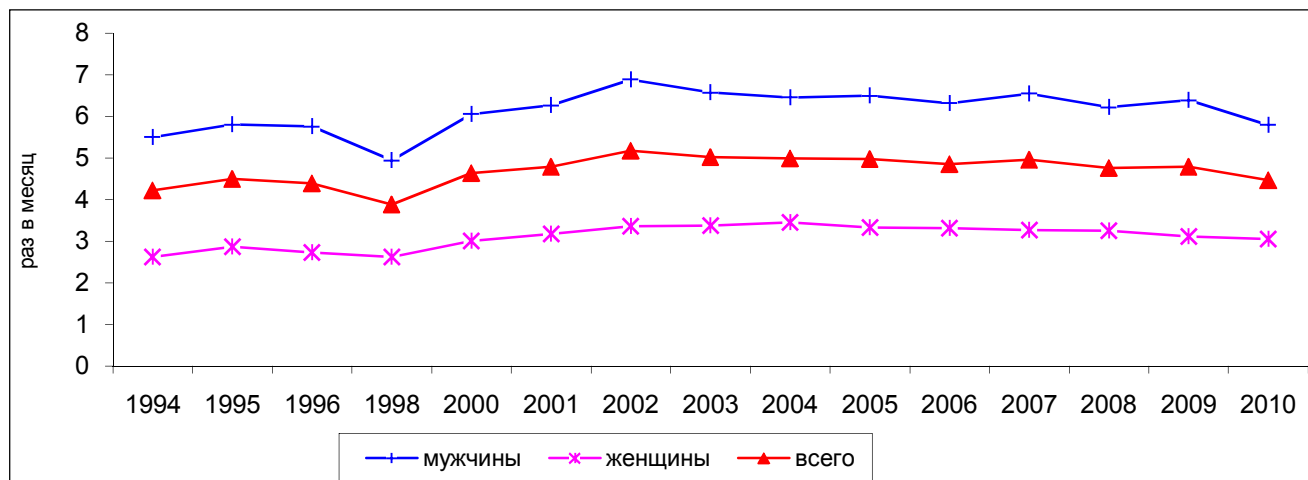


Рис. 5. Частота употребления алкогольных напитков в течение последних 30 дней пред опросом среди выпивавших по полу (среднее количество раз в месяц, население 16 лет и старше). RLMS-HSE, 1994—2010 гг.

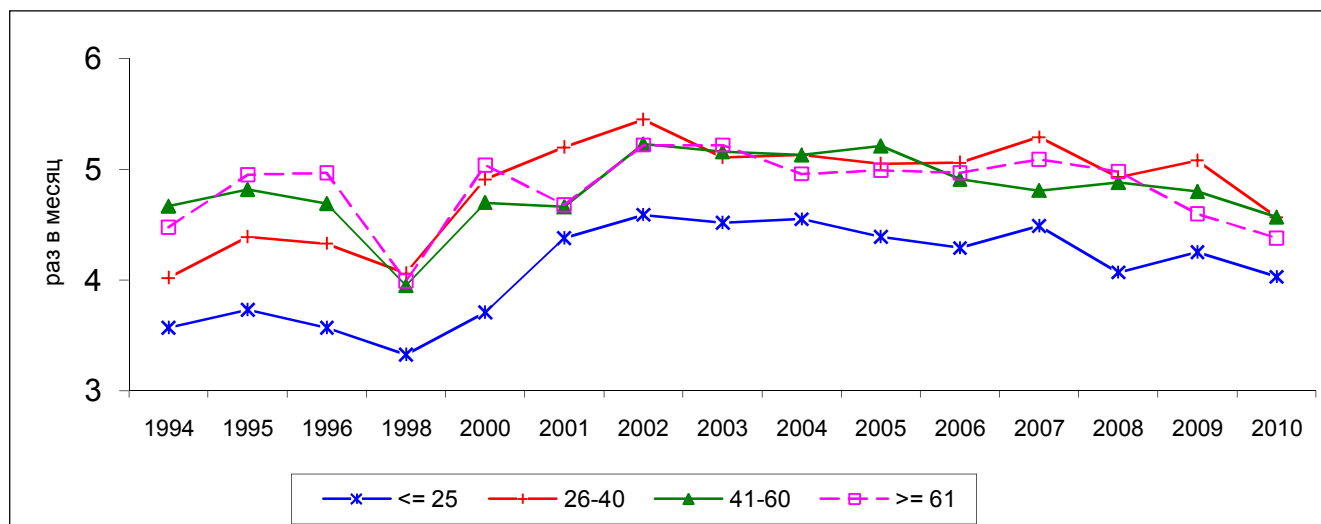


Рис. 6. Частота употребления алкогольных напитков в течение последних 30 дней пред опросом среди выпивавших по возрасту (среднее количество раз в месяц, население 16 лет и старше). RLMS-HSE, 1994—2010 гг.

При этом сильно уменьшилась доля тех, кто пил всего один раз в месяц (с 30 до 22% по всей выборке), практически не изменилась доля пьющих больше 4 раз в неделю (4,5%), и подросли доли пьющих от 2 до 8 раз в месяц.

Что касается динамики, то после небольшого роста частоты потребления в середине 1990-х последовал спад в 1998 г., затем постепенный подъем к 2002 г. и медленное снижение к 2010 г. Сопоставление этих изменений с темпами роста душевого дохода по данным Росстата (отраженными на рис. 2) показывает взаимосвязь этих показателей (которая не наблюдается для индекса цен), что отражает эластичность спроса на алкоголь по доходу. Средняя частота употребления алкоголя примерно одинакова для городской и сельской местности.

С середины 1990-х годов существенно изменилась структура потребляемых алкогольных напитков (рис. 7, 8): в первую очередь, рост доли потребляющих пиво (среди пьющих мужчин — с 35 до 68%, среди женщин — с 16 до 42%) происходил, судя по всему, за счет сокращения потребления водки (среди пьющих мужчин — с 89 до 64%, среди женщин — с 61 до 36%). Среди женщин пиво вплоть до 2000 г. вытесняло также потребление сухого вина и шампанского (доля потреблявших сократилась с 53 до 30%), однако к 2010 г. доля предпочитающих эти напитки подросла до 45%. Довольно ясно виден также рост доли потреблявших самогон как среди женщин (с 3 до 12%), так и особенно среди мужчин (с 8 до 25%) в 1998—2000 гг., что, вероятно, также связано с кризисом и падением реальных доходов населения.

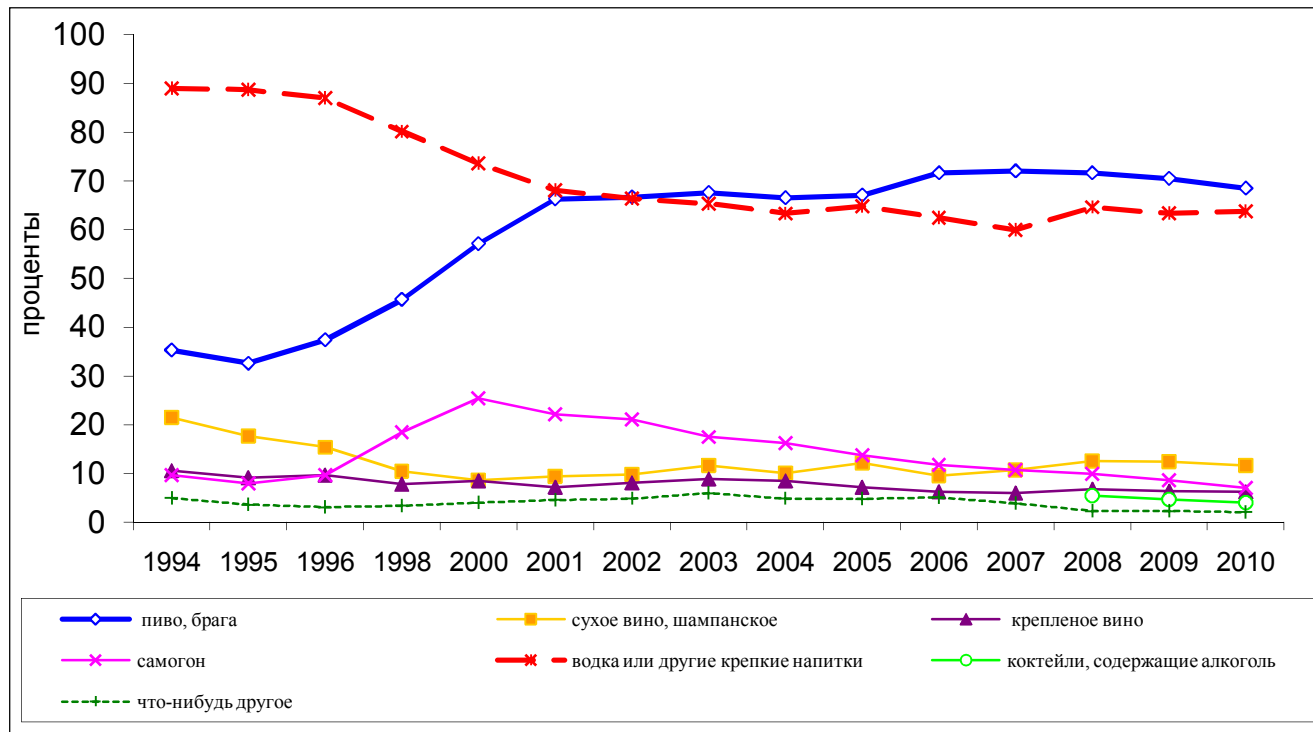


Рис. 7. Доля употреблявших те или спиртные напитки в течение 30 дней среди мужчин 16 лет и старше, употреблявших алкоголь (RLMS-HSE, 1994—2010 гг., %)

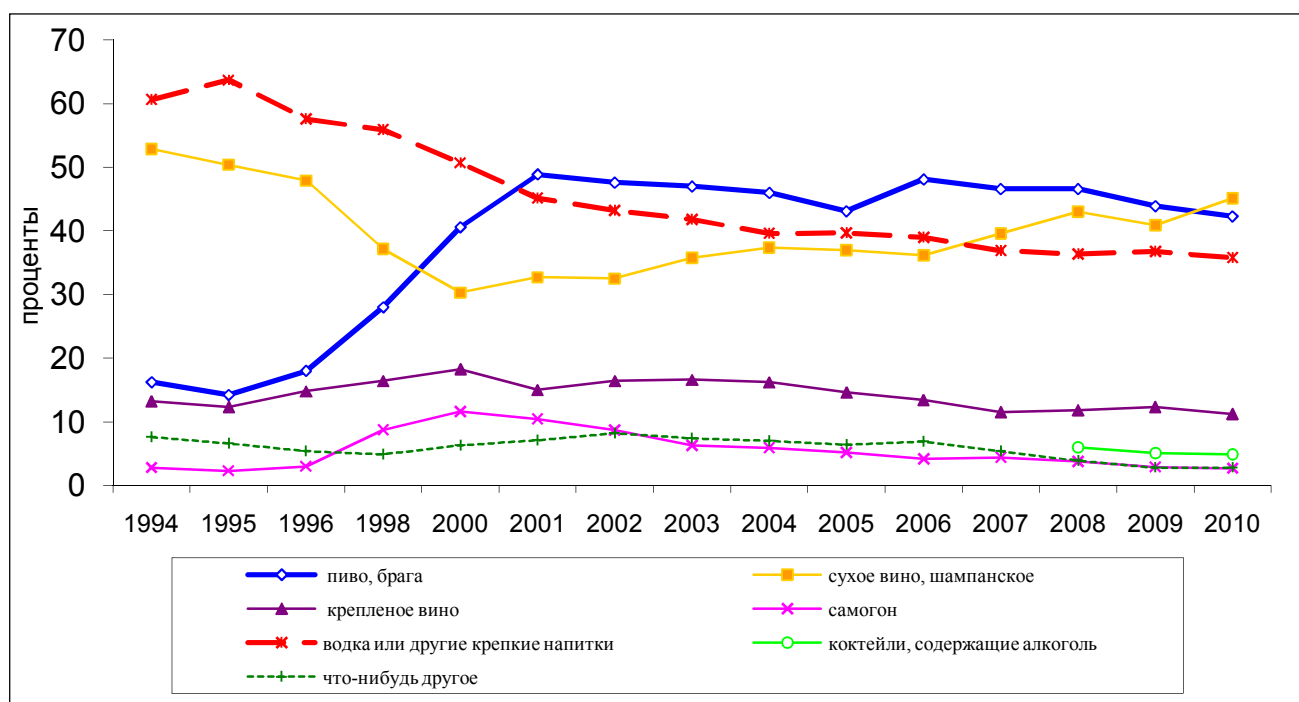


Рис. 8. Доля употреблявших те или спиртные напитки в течение 30 дней среди женщин 16 лет и старше, употреблявших алкоголь (RLMS-HSE, 1994—2010 гг., %)

Помимо гендерных различий в структуре потребляемых напитков, в 2010 г. можно было наблюдать также разницу по возрасту, месту жительства и образованию (табл. 2). Так, популярность пива и сухого вина очевидно падает с возрастом, а крепленого вина и самогона — возрастает. Алкогольные коктейли — это выбор молодежной группы (до 25 лет), а водку предпочитают в более старших возрастах, прежде всего люди 41—60 лет.

Таблица 2

Доля населения старше 16 лет, употреблявших разные виды спиртных напитков, по возрасту, месту жительства и образованию, вертикальный %, RLMS-HSE, 2010 г.

	Пиво	Сухое вино, шампанское	Крепленое вино	Самогон	Водка и др. крепкие напитки	Коктейли, соерж. алкоголь	Другое
Возраст							
<= 25	74,6	34,1	5,7	1,6	25,3	13,5	2,6
26—40	66,8	27,5	7,7	4,2	48,8	4,7	2,3
41—60	46,0	26,3	9,7	5,8	61,5	1,4	2,7
>= 61	27,4	25,1	12,8	9,4	56,6	0,3	2,3

Продолжение таблицы 2

	Пиво	Сухое ви- но, шам- панское	Креп- леное вино	Само- гон	Водка и др. крепкие на- питки	Коктейли, содерж. ал- коголь	Другое
Поселение							
село	56,2	19,3	9,3	9,8	50,5	3,6	1,6
город	55,5	31,2	8,5	3,1	50,2	4,8	2,8
Образование							
высшее	48,8	42,2	9,6	1,7	47,2	4,5	3,7
нет высшего	58,1	22,9	8,4	6,2	51,3	4,5	2,1

При этом предпочтения тех, кому в 1994 г. было примерно 46—60 лет, а сейчас 62—76, изменились не слишком значительно (прежде всего, сократилась доля пьющих водку — с 82 до 57%, и несколько выросла доля предпочитающих пиво — с 21,5 до 29%). Предпочтения когорты тех, кому в 1994 г. было 31—45 лет, изменились более существенно (табл. 3) в пользу пива за счет водки и сухого вина, а особенно сильные изменения вкусов (но в том же направлении: пиво вместо водки и вина) произошли в самой молодой группе (кому было 16—30 лет в 1994 г.).

Таблица 3

Доля возрастных когорт, употреблявших разные виды спиртных напитков в 1994 и 2010 г., вертикальный %, RLMS-HSE, 1994 и 2010 гг.

Возраст когор- ты в 1994 г.	Годы	Виды напитков					
		пиво	сухое вино, шампан- ское	крепле- ное вино	самогон	водка и др. кр. напит- ки	другое
16—30	1994	36,7	51,7	13,8	4,7	69,3	9,0
	2010	60,2	28,2	8,5	5,1	54,8	2,5
31—45	1994	28,5	36,4	11,8	6,7	77,2	5,8
	2010	43,6	25,7	9,5	5,6	62,1	2,6
46—60	1994	21,5	24,9	10,3	6,5	81,6	4,8
	2010	29,1	25,3	13,4	9,2	57,0	2,2

Таким образом, структура потребления меняется как за счет динамики предпочтений более молодых возрастов, так и прихода новой возрастной когорты (тех, кому в 2010 г. было 16—30 лет), а наиболее устойчивые структуры потребления характерны для старших возрастов.

Различия в структуре потребления между городом и селом в 2010 г. были не так велики, как можно было ожидать. Они касаются практически только сухого вина и шампанского (которое в городах потребляют в полтора раза больше), и самогона (который в три раза чаще пьют на селе). Подобные различия наблюдаются и по уровню образования: люди с университетским дипломом немного реже пьют водку, меньше склонны пить пиво и особенно самогон, но среди них почти в два раза выше доля потребляющих сухое вино и шампанское. В целом это соответствует исследованиям потребительского поведения в русле структуралистского подхода¹ в социологии, показавшим, что есть «теплые и объединяющие напитки» (в России это пиво в городе и самогон на селе), характерные для более низших классов, и «формальные» напитки (сухое вино и шампанское), которым отдают предпочтение средние классы.

При этом для мужчин средняя «дневная»² норма пива в 2010 г. составляла около 1 л, а для женщин — примерно 0,6 л; сухого вина — около 350 мл для мужчин и 250 мл для женщин, крепленого вина — 420 мл для мужчин и 220 мл для женщин, самогона — 300 мл для мужчин и 185 мл для женщин, водки — 290 и 160 мл, алкогольных коктейлей — 0,5 и 0,37 л соответственно. По сравнению с 1994 г. несколько сократилось дневное потребление водки и самогона. Дневная норма немного падает с возрастом, она чуть выше у людей без высшего образования и почти не отличается в городе и на селе.

В 1994—2005 гг. в рамках опроса по каждому виду спиртного напитка задавались только два вопроса — употреблялся ли тот или иной вид алкоголя за последние 30 дней, а также сколько грамм этого напитка человек обычно употреблял за день. Частота употребления по каждому из напитков оставалась неизвестной, и имелся только вопрос о частоте употребления алкоголя (без дифференциации по видам) в месяц. Поэтому корректный расчет объема потребленного за месяц в граммах чистого алкоголя был практически невозможен. Учитывая разницу содержания спирта в различных напитках (пиво — 4—6%, вино сухое — 10—12%, вино крепленое — 15—18%, водка и самогон — около 40%, алкогольные коктейли — 5—15%), было возможно подсчитать только «среднюю дневную» норму потребления чистого спирта³ и затем умножить это значение на количество дней потребления. Начиная с 2006 г. по каждому из видов напитков собиралась также информация о количестве дней его потребления за предыдущий месяц, поэтому появилась возможность корректного расчета объема потребления чистого

¹ Thornton M.A. *Sekt versus Schnaps in an Austrian Village // Constructive Drinking. Perspectives on Drink from Anthropology* / Ed. by M. Douglas. Cambridge: Cambridge University Press, 1987.

² В те дни, когда употреблялся соответствующий вид напитка.

³ Аналогично тому, как это было сделано в работе Андриенко и Немцова. См.: *Andrienko Yu.V., Nemtsov A.V. Estimation of individual demand for alcohol*. М.: EERC, 2005. P. 15.

спирта (путем умножения дневного объема потребления по каждому виду на количество соответствующих дней, и затем суммирования).

Если сравнить полученный этими двумя способами расчетный объем потребления чистого этанола за месяц, то оказывается, что первый вариант в среднем дает примерно в 1,7—1,8 раза завышенную оценку для мужчин, и в 1,6 раза — для женщин. Так, получается, что по более корректному расчету на каждого жителя России старше 16 лет приходилось в 2006 г. 2,46 л чистого спирта в год, в том числе 4,48 л — на мужчин и 0,98 л — на женщин. Менее точный расчет для этого года дал бы соответствующие цифры 4,1 л, 7,6 л, и 1,5 л. В то же время оба варианта расчетов оказываются существенно ниже данных, которые дает Росстат согласно объемам продаж (да еще в расчете на все население, включая младенцев), и тем более оценок, даваемых экспертами и ВОЗ. Причины такого несоответствия были указаны в работах В. Тапилиной и Ю. Андриенко¹, в частности, ими был отмечен высокий уровень сенситивности вопросов о потреблении алкоголя, желании людей не показывать высокий уровень его употребления, а также смещенности выборки относительно сильно пьющих людей (как правило, маргинальных слоев населения). В работе В. Тапилиной приведены расчеты объема потребления чистого этанола по данным RLMS-HSE за 1994—2002 гг. с учетом разработанных ею критериев перевзвешивания, что позволило ей получить оценки, близкие к экспертным, однако процедура расчета таких весовых коэффициентов ею не описывается. В своих расчетах Ю. Андриенко использовал данные об объеме «дневного» потребления чистого алкоголя на данных RLMS-HSE за 1994—2002 гг., а также данные о «дневном потреблении» по видам напитков.

Таким образом, расчет объема потребления чистого алкоголя по данным RLMS-HSE может дать представление скорее о динамике этого показателя, то есть темпах его роста, чем о реальных объемах выпитого населением спирта. Кроме того, этот показатель можно использовать для оценки влияния различных факторов на объем потребления, учитывая, что в целом он остается недооцененным. Данные оценок по первому варианту (см. рис. 9 на следующей странице) показывают снижение, затем рост объема потребления для женщин с 1996 по 2002 г. и неплавное снижение к 2010 г. до уровня чуть выше, чем в 1998 г. Для мужчин, как и в среднем для всего населения, последовало существенное падение объема потребления в 1998 г., затем повышение в 2002 г. и вновь снижение в 2010 г. до уровня 1998 г. Рост объема потребления до 2002 г. был существенно выше среди женщин, чем среди мужчин.

¹ Тапилина В.С. Сколько пьет Россия? Объем, динамика и дифференциация потребления алкоголя // Социологические исследования. 2006. № 2. С. 85—94; Андриенко Ю.В., Немцов А.В. *Op. cit.*

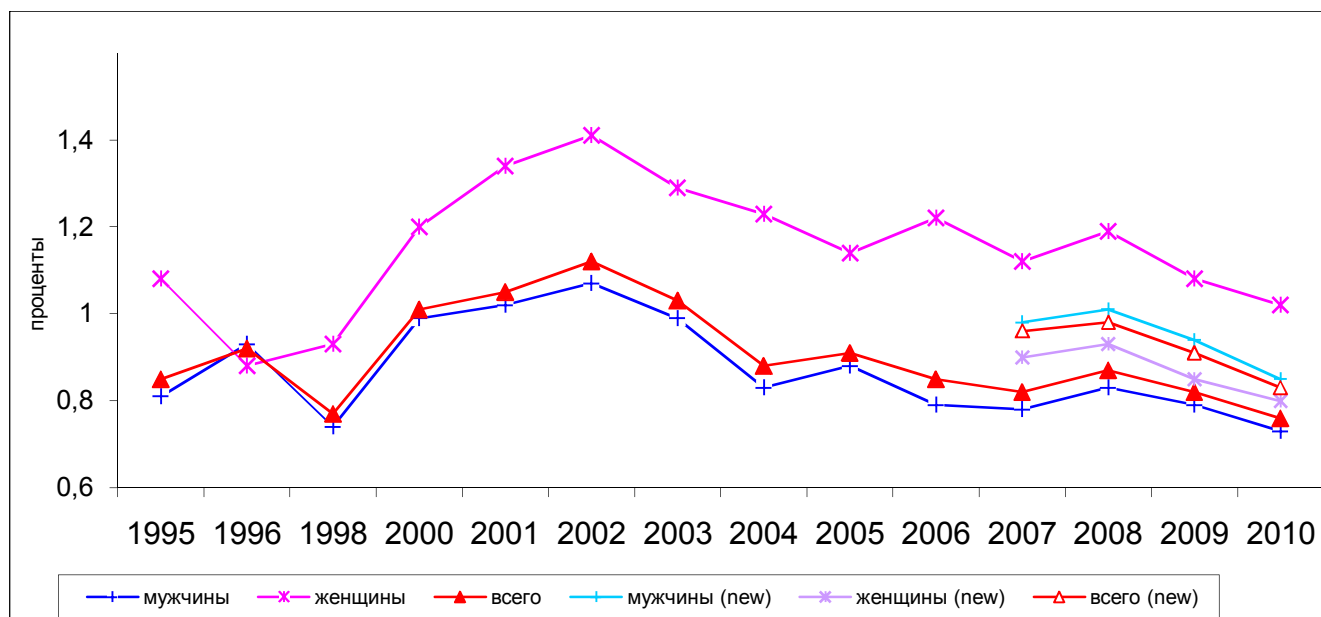


Рис. 9. Темпы роста объема потребления алкоголя в граммах чистого этанола в месяц в двух вариантах расчета: первый — 1994 г. — 100%, второй (new) — 2006 г. — 100% (население 16 лет и старше, как употреблявшее, так и не употреблявшее алкоголь). RLMS-HSE, 1994—2010 гг.

Второй, более точный вариант оценки (доступный с 2006 г.), показывает, как и первый, некоторое снижение объема потребления в 2007 г. по сравнению с 2006 г., затем небольшой подъем (несмотря на кризис 2008 г.) и снижение к 2010 г. примерно до 85% от уровня 2006 г. Однако темпы падения оказываются ниже, чем по первому варианту, и, кроме того, для женщин снижение объема потребления выглядит более существенным, чем для мужчин, то есть прямо противоположно первому варианту. Кроме того, здесь гендерные различия существенно менее выражены. Мы полагаем, что первый вариант расчетов в целом дает заниженные данные для имеющих высокий объем потребления (то есть мужчин) и завышенные — для людей с низким объемом потребления. Таким образом, имеет смысл пользоваться более корректными расчетами.

Что касается различий по социально-экономическим характеристикам, то в 2010 г. объем потребления чистого этанола между горожанами и сельскими жителями практически не различался; люди без высшего образования потребляли примерно на четверть больше, чем высокообразованные; люди в возрасте от 26 до 60 лет потребляли почти в два раза больше, чем более молодые и более старые. Если рассчитать объем потребления чистого этанола только в расчете на пьющих людей, то он получится в полтора раза выше для мужчин и в два раза выше для женщин.

Если рассматривать зависимость объема потребления от доходов семьи, то мы уже отмечали в динамике, что при снижении реальных доходов в конце 1990-х

и отчасти в 2009—2010 гг. наблюдалось и снижение объема потребления алкоголя. Считается, что в рамках одного периода зависимость объема потребления от душевых доходов семьи может быть квадратичной, то есть более высокой для низко- и высокодоходных групп населения. Однако в 2010 г. наблюдаемые изменения среднего объема потребления по децильным группам не имели такой четко выраженной зависимости (рис. 10).

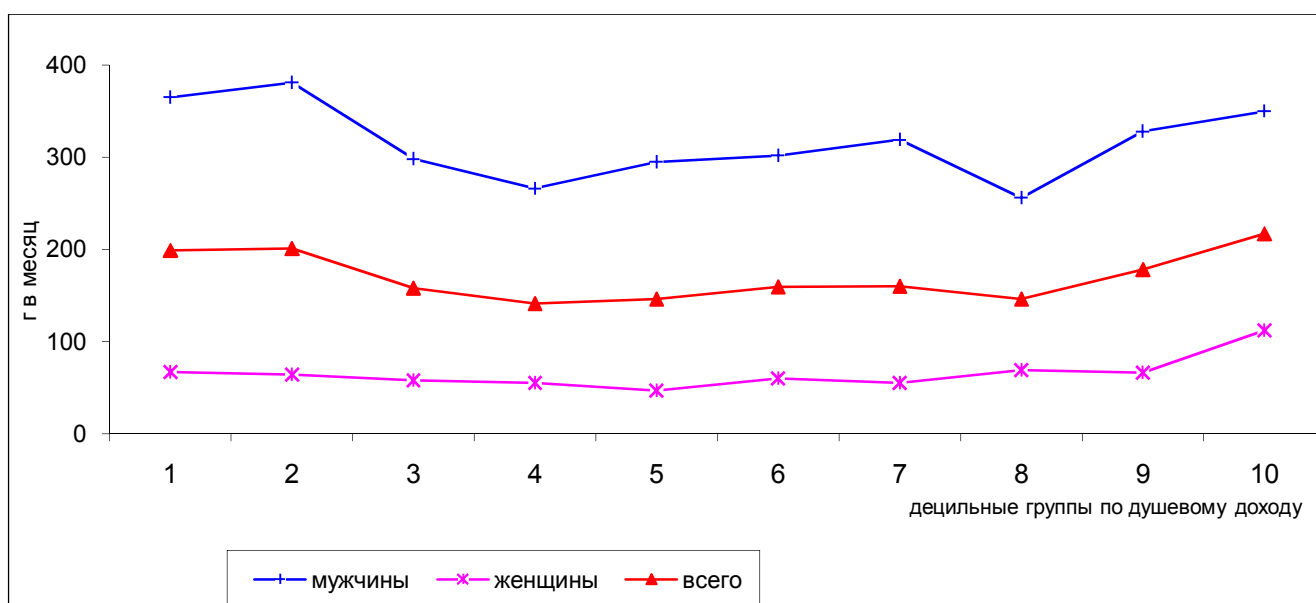


Рис. 10. Средний объем потребления чистого этанола в месяц (г) мужчинами и женщинами по децильным доходным группам населения. RLMS-HSE, 2010 г.

Для женщин, в самом деле, можно было отметить снижение потребления от первой (самой бедной) группы к пятой и затем возрастание, сначала плавное, а затем довольно сильное при переходе от 9-й группы к самой обеспеченной. Однако среди мужчин наблюдаемая зависимость более сложная: по сравнению с самыми бедными объем потребления сначала немного возрастает, затем снижается вплоть до 4-й группы, затем следует подъем к 7-й, снижение и опять подъем в самой богатой группе. Однако в любом случае можно сказать, что зависимость объема потребления от душевого дохода является нелинейной.

Как уже отмечалось исследователями (Ю. Андриенко, А. Немцов), зависимость объема потребления алкоголя от возраста и для мужчин, и для женщин имеет форму, близкую к квадратичной, однако для женщин она гораздо более «сглажена». Кроме того, для мужчин наблюдается «пик» объема потребления в возрасте 40—44 лет (рис. 11).

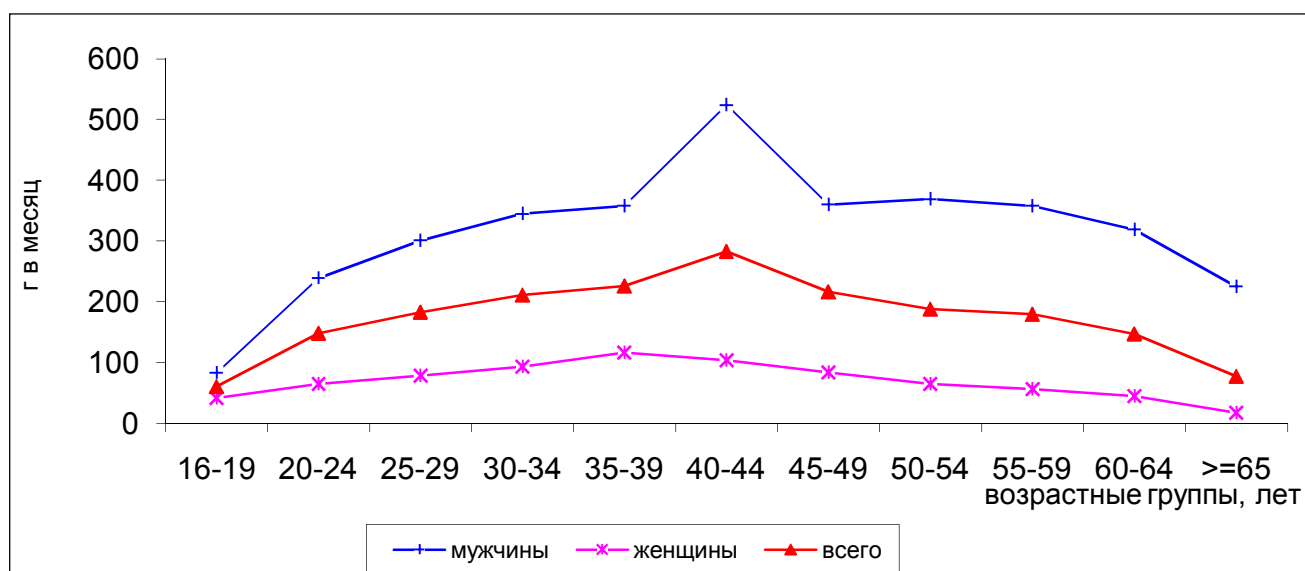


Рис. 11. Средний объем потребления чистого этанола в месяц (г) мужчинами и женщинами старше 16 лет, по возрасту. RLMS-HSE, 2010 г.

Частота употребления алкоголя существенно различается в зависимости от гендерной принадлежности: более 70% женщин пьют не чаще 3-х раз в месяц, тогда как почти половина мужчин выпивают 1—3 раза в неделю (табл. 4).

Таблица 4

Объем потребленного чистого этанола в граммах за последние 30 дней в зависимости от частоты употребления спиртных напитков по полу (RLMS-HSE, 2010 г., население 16 лет и старше, потреблявшее алкогольные напитки)

	Население, %			Объем потребленного спирта, г		
	мужчины	женщины	всего	мужчины	женщины	всего
Каждый день	2,7	0,4	1,6	2464	1308	2316
4—6 раз в неделю	4,6	0,9	2,8	1858	986	1712
2—3 раза в неделю	18,8	6,0	12,6	812	543	751
Один раз в неделю	29,6	18,4	24,2	342	201	290
2—3 раза за 30 дней	31,3	41,7	36,4	224	118	165
1 раз за 30 дней	12,8	32,5	22,3	78	40	51
Всего	100,0	100,0	100,0	480	145	317

Объем выпитого, приходящийся на человека в зависимости от частоты потребления, также весьма дифференцирован и различается по полу. Так, мужчины, которые пьют каждый день (хотя их всего 2,7% от пьющих), за месяц выпивают почти 2,5 л чистого алкоголя, а женщины (их еще меньше — 0,4%) — «только» 1,3 л. Однако оказывается, что даже по самооценке (которая, как мы видели выше,

представляется заниженной) мужчины, которые пьют 2—3 раза в неделю и чаще, за год потребляют более 9,5 л чистого этанола, что по оценкам ВОЗ считается критическим для здоровья. Опасная норма выпивается женщинами, которые пьют 4—6 раз в неделю и чаще.

Как мы уже видели, доля населения, которое пьет часто — 4—6 раз в неделю и чаще, относительно невелика (даже среди пьющих она составляла в 2010 г. 4,4%, в том числе среди мужчин 7,5%). Однако среди потребителей самогона процент пьющих его часто выше, чем по другим спиртным напиткам (табл. 5), а ведь его любители могут потреблять и другие виды алкоголя. Помимо самогона, чаще, чем другие виды, население пьет пиво. Напротив, вино (как сухое, так и крепленое) — это явно «эпизодический» напиток, почти 90% употреблявших его делали это не чаще 3-х раз в месяц.

Таблица 5

Частота потребления разных видов спиртных напитков, вертикальный % (RLMS-HSE, 2010 г., население 16 лет и старше, потреблявшее соответствующие алкогольные напитки)

	Пиво	Сухое вино	Крепл. вино	Самогон	Водка и др.	Алк. коктейли	Другое
Каждый день	1,2	0,3	0,7	2,4	0,8	0,0	3,2
4—6 раз в неделю	2,8	0,7	1,1	3,1	1,2	0,2	0,9
2—3 раза в неделю	8,9	1,2	3,2	8,2	4,5	4,0	3,2
Один раз в неделю	27,1	8,0	8,0	20,0	17,0	14,6	12,6
2—3 раза за 30 дней	39,0	36,9	35,7	39,0	40,5	38,0	31,5
1 раз за 30 дней	21,0	53,0	51,2	27,3	36,0	43,2	48,6
Всего	100,0	100,0	100,0	100,0	100,0	100,0	100,0

В зависимости от пола и уровня образования проявляются отличия и в типе и месте потребления алкоголя (см. табл. 6 на следующей странице). Так, мужчины чаще женщин, а также люди без высшего образования чаще, чем люди с таковым, пьют как до еды, так и вовсе вне принятия пищи и, кроме того, пьют в парках или на улице. Для людей с высшим образованием более характерно употребление алкоголя в ресторанах и барах, а также на работе.

Таблица 6

Места и способ употребления алкоголя по полу и образованию, вертикальный %¹
(RLMS-HSE, 2010 г., население 16 лет и старше, употреблявшее алкоголь)

Где и как пьют	Женщины	Мужчины	Без высшего образования	С высшим образованием	Всего
до еды	37,0	20,0	31,0	22,3	28,7
во время еды	86,3	90,6	87,3	91,5	88,4
без еды	32,2	13,9	25,8	16,0	23,3
дома	89,8	84,1	86,7	87,9	87,0
в ресторанах или барах	23,4	23,4	19,5	34,5	23,4
в парке или на улице	10,7	3,0	8,5	2,5	7,0
на работе	6,6	7,4	6,0	9,7	7,0
в гостях	72,6	74,6	71,9	78,3	73,5

В сельской местности доля употребляющих алкоголь в 2010 г. была ниже (45,9%), чем в городах (53,2% употреблявших в Москве и Санкт-Петербурге, 61,6% — в областных центрах, 56,7% — в других городах). Частота употребления среди пьющих в городах и селах различается не так значительно, особенно среди мужчин. Однако в сельской местности пьющие мужчины выпивают в среднем больше, чем в городах — более полулитра чистого этанола (табл. 7). Это связано, в том числе, и со структурой потребления, так как на селе чаще пьют более крепкие напитки (водка и самогон), чем в городах.

Таблица 7

Употребление алкоголя в зависимости от места проживания, RLMS-HSE, 2010 г.

Место жительства	Доля пьющих, %			Среднее кол-во раз в месяц, в расчете на пивших		Объем чистого этанола в месяц, г, в расчете на пивших	
	женщины	мужчины	всего	женщины	мужчины	женщины	мужчины
М., С.-П.	66,1	44,6	53,2	6,1	3,7	365	150
Обл. центр	73,5	53,3	61,6	6,0	3,1	482	151
Др. город	68,5	48,2	56,7	5,5	3,0	452	141
ПГТ	63,9	38,8	49,4	6,1	2,7	519	125
Село	58,8	35,8	45,9	5,6	2,8	548	142
Всего	66,8	45,7	54,6	5,8	3,0	481	145

¹ Вопросы предполагали возможность множественных ответов.

Примечательно, что пьющих спиртные напитки больше среди семейных (табл. 8).

Таблица 8

**Употребление алкоголя в зависимости от семейного положения и образования,
RLMS-HSE, 2010 г.**

	Доля пьющих, %			Среднее кол-во раз в месяц, в расчете на пивших		Объем чистого этанола в месяц, г, в расчете на пивших	
	женщины	мужчины	всего	женщины	мужчины	женщины	мужчины
Состоит ли в браке, в том числе незарегистрированном							
Нет	57,1	38,7	44,5	6,0	2,9	494	137
Да	70,6	51,2	60,6	5,7	3,1	477	150
Есть ли высшее образование							
Нет	65,4	42,6	52,6	5,8	3,1	511	153
Да	72,2	55,1	61,5	5,6	3,0	375	127
Всего	66,8	45,7	54,6	5,8	3,0	481	145

Так, среди женатых мужчин в 2010 г. пили 70,6%, а среди холостых — 57,1%; среди замужних женщин — 51,2%, тогда как среди одиноких — 38,7%. Однако семейные женщины пьют чуть реже одиноких, и в меньшем объеме, тогда как мужчины — наоборот. Примерно такой же эффект дает высшее образование: доля пьющих среди высокообразованных как мужчин, так и женщин выше, однако пьют они в меньших объемах (а также другие напитки — больше вина вместо самогона). Как оказалось, семейные не просто пьют чаще, они, как правило, пьют вместе. Между объемами потребления алкоголя мужа и жены существует очень тесная взаимосвязь (корреляция значима).

В 2009 г. респондентам, потребляющим алкоголь, также дополнительно задавались 4 вопроса, а именно: считают ли они, что у них в связи с употреблением алкоголя есть проблемы в семье, на работе или учебе, со здоровьем или какие-либо иные. Оказалось, что 12,1% россиян признают наличие тех или иных проблем, связанных с распитием спиртного, в том числе 7,8% указали на проблемы в семье, 2,1% — на работе или учебе, 8% — со здоровьем, 1% — какие-либо иные.

При этом мужчины считают, что потребление алкоголя создает им какие-либо трудности, в три раза чаще, чем женщины (19,1% против 5,9%), а трудности в семье — в пять раз чаще (13,9% против 2,5%). Чаще отмечают проблемы, связанные с алкоголем, люди без высшего образования (13,9% против 6,1%), жители села (18,9% против 9,2%), бедные (в первой, самой бедной, децильной группе — 20%, в самой богатой — 7,5%), в возрасте от 40 до 65 лет.

Но, конечно, частота и объем потребления алкоголя, в свою очередь зависящие от пола, возраста и других параметров, показывают наибольшие различия в

наличии каких-либо проблем. Так, среди мужчин, выпивающих практически каждый день, половина отмечает наличие каких-либо трудностей (в семье, на работе, со здоровьем), а среди пьющих более 2-х раз в неделю — более 30%. В то же время среди женщин, даже пьющих каждый день, только каждая десятая признается, что это создает для нее какие-либо проблемы (рис. 12). Отчасти это может быть связано с разницей в структуре потребления, так как женщины чаще мужчин пьют вино и пиво.

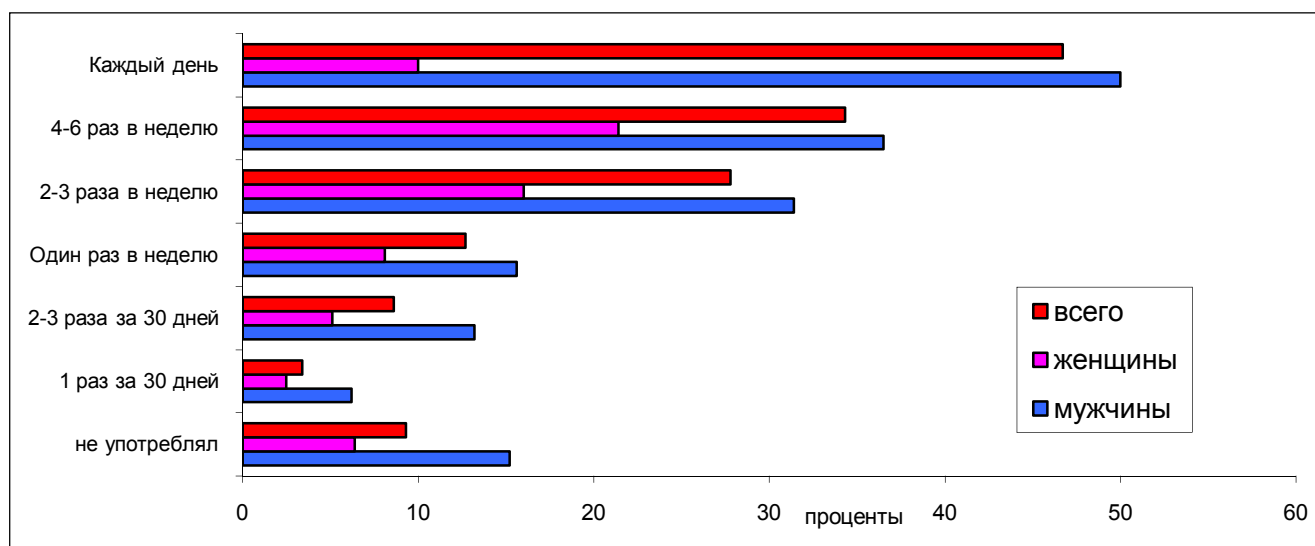


Рис. 12. Доля респондентов старше 16 лет, считающих, что у них были какие-либо проблемы с алкоголем, в зависимости от частоты его потребления, по полу, %. RLMS-HSE, 2009 г.

А вот если анализировать влияние объема потребления алкоголя (рис. 13), то очевидно, что более половины как мужчин, так и женщин, которые выпивают более литра чистого алкоголя в месяц, имеют в связи с этим серьезные проблемы.

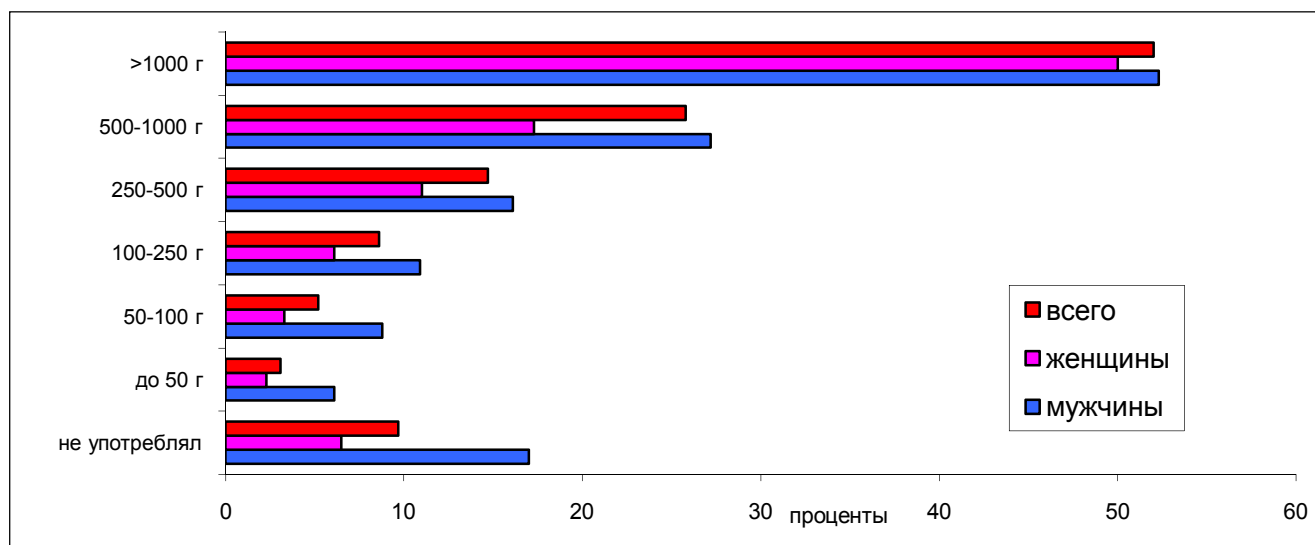


Рис. 13. Доля респондентов старше 16 лет, считающих, что у них были какие-либо проблемы с алкоголем, в зависимости от объема его потребления (г в месяц), по полу, %. RLMS-HSE, 2009 г.

Правда, среди мужчин, употребляющих спиртное хотя бы иногда, таких 10,1%, а среди женщин — всего 1,2%: это люди, потребление которых можно назвать «чрезмерным», создающим проблемы и для них самих, и для общества. Однако для меньше пьющих заметно, что потребляющие одинаковые дозы алкоголя мужчины отмечают больше проблем, чем женщины, хотя не вполне ясно, признают ли они эти проблемы чаще или действительно их имеют.