

науча

производство

рынок

В номере:Ф. Ф. Глисин, В. В. Калюжный,
К. В. ЛебедевАнализ финансирования науки
из региональных бюджетовВ. А. Баринова, А. А. Мальцева,
А. В. Сорокина, В. А. ЕремкинПодходы к оценке
достаточности
и эффективности
функционирования
объектов инновационной
инфраструктурыВ. Б. Михайлец, И. В. Радин,
К. В. ШуртаковОценка достижения основных
результатов (эффектов)
федеральной целевой
программы

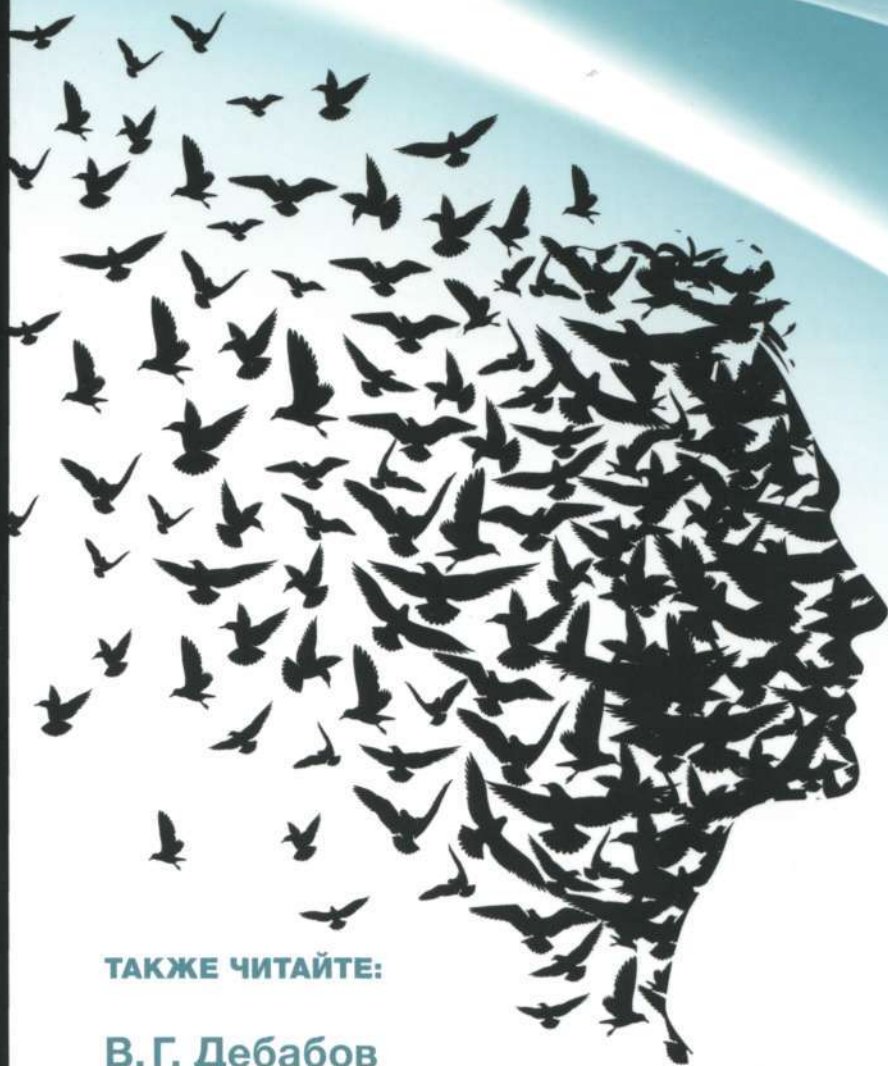
А. М. Ходачек

Инвестиционный климат как
фактор развития экономики
крупного города

Т. В. Гапоненко

Ценностно-ориентированная
идентификация
и структуризация
интеллектуального капитала
организацииЭ. А. Фияксель, Д. В. Сидоров
Блеск и нищета 217 ФЗ

В. П. Попов

Электронные биохимические
наносенсоры для клинических
исследований**ТАКЖЕ ЧИТАЙТЕ:****В. Г. Дебабов****Биотехнология — шанс
для России****Б. А. Виноградов, В. Г. Пальмов****Об информационной
открытости и повышении
квалификации инженерных
кадров для ОПК**

Научно-практический ежемесячный журнал, издаётся с февраля 1996 года. Инициатор издания — А. Д. Викторов

Учредители:

- Российский государственный университет инновационных технологий и предпринимательства;
- Санкт-Петербургский государственный электротехнический университет «ЛЭТИ»;
- ОАО «ТРАНСФЕР»

Обязанности издателя возложены на ОАО «ТРАНСФЕР».
 Генеральный директор Б. А. Новиков.

Редакционный совет:

В. В. АВДЕЕВ, Г. Г. АНДРЕЕВ, А. Я. БАШКАРЕВ, А. Н. БОЙКО, И. М. БОРТНИК, В. А. БЫКОВ,
 Б. А. ВИНОГРАДОВ, В. А. ГЛУХИХ, О. Г. ГОЛИЧЕНКО, В. В. ИВАНОВ (председатель), Н. И. ИВАНОВА,
 С. КЛЕСОВА (Франция/РФ), В. В. КОЗЛОВ, Г. В. КОЗЛОВ, С. И. КОЛЕСНИКОВ, А. С. КУЛАГИН, В. М. КУТУЗОВ, Б. К. ЛИСИН, Г. Х. ЛОБАНОВ,
 А. В. МАРКОВ (Республика Беларусь), Г. А. МЕСЯЦ, Л. Э. МИНДЕЛИ, В. И. МУНТИЯН (Украина), В. Н. НЕВОЛИН,
 Б. А. НОВИКОВ (главный редактор), В. В. ОКРЕПИЛОВ, Н. П. ПЕРЧИНСКАЯ (Республика Молдова), К. И. ПЛЕТНЕВ, Е. В. ПОПОВА,
 Д. В. ПУЗАНКОВ, Д. В. СЕРГЕЕВ, В. П. СОЛОВЬЕВ (Украина), В. А. СТАРЫХ, А. В. СУВОРИНОВ, А. Н. ТИХОНОВ, Т. РАНТА (Финляндия),
 А. А. ТРИФИЛОВА, И. Л. ТУККЕЛЬ, М. Е. ФЕДОСОВСКИЙ, В. П. ФЕТИСОВ, А. Н. ФОЛОМЬЕВ, А. Г. ФОНОТОВ, В. Н. ФРИДЛЯНОВ,
 А. А. ФУРСЕНКО, А. А. ХАРИН, Ю. В. ШЛЕНОВ, В. Е. ШУКШУНОВ, Ю. В. ЯКОВЕЦ

**Региональные
 представители журнала:**

в Москве — Г. Г. Андреев, (495) 235-35-85;
 в Нижнем Новгороде и Волго-Вятском
 экономическом районе — А. Н. Зайцев, тел./факс (8312) 19-39-46;
 в Уральском регионе — Г. Б. Лехова, (343) 74-51-35;
 в Западно-сибирском экономическом
 районе — А. Н. Солдатов, (3822) 41-57-43;
 в Восточной Сибири — Э. С. Бука, (3912) 66-03-87;
 в Северном регионе — В. В. Сокол, (81622) 203-23;
 в Новгороде Великом — В. Н. Михайлов, (8162) 66-14-54;
 в Воронежской области — С. П. Волошин, (0732) 71-28-72;
 в Калужской области — Е. А. Пашин, (08439) 956-44;
 в Ярославской области — А. Н. Киселев, (0852) 21-81-44, 45-89-74;
 в Белгородской области — А. В. Симачев, (0722) 26-26-09;
 в Ульяновске — Г. К. Рябов, (8422) 44-16-88;
 в Краснодарском крае — Г. А. Попова, (8612) 52-05-30; (8612) 24-12-68
 на Украине, в Луганске — В. И. Качан, (0642) 53-13-93;
 во Владимирской области — В. И. Заборин, (49244) 2-10-55; (8920)-947-11-54
 в Республике Беларусь — Ю. Г. Алексеев (37517) 292-82-55;
 в Республике Саха (Якутия) — Н. Е. Егоров (84112) 32-74-52
 в Хабаровском крае — Г. М. Подузова (84212) 30-65-91;
 в Тамбовской и Липецкой областях — Е. В. Иода тел./факс: (84212) 30-56-11
 (4752) 72-36-31; 72-34-40

Распространение:

Распространяется на территории Российской Федерации и СНГ по подписке
 через каталог «Роспечати», подписной индекс 38498, и по подписке через
 объединенный каталог «Пресса России», подписной индекс 42228, а также через
 каталог российской прессы «Почта России», подписной индекс 99233.

Адресная доставка

руководителям предприятий, инновационно-промышленных комплексов,
 инновационно-технологических центров, технопарков, НИИ, КБ, вузов,
 федеральным и региональным органам власти и управления.

**Адрес дирекции
 и редакции журнала:**

197376, Санкт-Петербург, ул. Профессора Попова, д. 5,
 ОАО «Трансфер».
Для писем: 197022, Санкт-Петербург, а/я 66.
 Тел/факс: (812) 234-09-18; тел. 234-66-58.
 E-mail: transfer@eltech.ru
 Электронная версия: <http://innov.eltech.ru> и www.mag.innov.ru

Редакция журнала:

Главный редактор и издатель — Б. А. Новиков
 Выпускающие редакторы — С. А. Кожевников, Н. Г. Комова
 Дизайн обложки — Н. П. Егорова
 Рекламные материалы и подписка — Т. М. Агеева, Н. Н. Фомина
 Референты — А. Б. Каминская, А. В. Мялкина. Электронная версия — А. А. Усманова
 Дизайн и администрирование электронной версии — А. Г. Бархатов
 Оригинал-макет журнала подготовлен в редакции

Формат 60×90/8, установочный тираж 2000 экз.
 Отпечатано в ООО «Медиа-Принт»

Заказ №

Журнал издаётся при содействии Федерального
 агентства по печати и массовым коммуникациям
 и Комитета по науке и высшей школе Правительства
 Санкт-Петербурга

Редакция и издатель журнала не несут ответственности за содержание
 и достоверность рекламно-информационных сообщений, размещенных в журнале.
 Журнал зарегистрирован Госкомитетом РФ по печати. Регистрационное свидетельство
 № 016292 от 30 июня 1997 г. Перерегистрирован в связи с изменением
 состава учредителей. Свидетельство о регистрации СМИ ПИ № ФС77-50525 от 11 июля 2012 г.
 Журнал включен в перечень рецензируемых научных журналов и изданий,
 в которых должны быть опубликованы основные научные результаты диссертаций на соискание
 ученой степени доктора и кандидата наук (редакция,
 утвержденная Решением Президиума ВАК Минобрнауки России от 17.06.2011 г. № 6/6).
 © ОАО «Трансфер»

СОДЕРЖАНИЕ

ИННОВАЦИОННАЯ РОССИЯ

Проблемы и опыт

- 3 В. Г. Дебабов
БИОТЕХНОЛОГИЯ – ШАНС ДЛЯ РОССИИ
- 6 Э. А. Фияксель, Д. В. Сидоров
«БЛЕСК И НИЩЕТА» 217-ФЗ
- 12 В. П. Стрешков, Н. Т. Стрешкова, И. М. Падерин
ТЕХНОЛОГИИ БУДУЩЕГО: ОТ ВОСПИТАНИЯ РЕБЕНКА ДО СПОРТА ВЫСШИХ ДОСТИЖЕНИЙ

ИННОВАЦИИ ОПК

Образование и инновации

- 18 Б. А. Виноградов, В. Г. Пальмов
ОБ ИНФОРМАЦИОННОЙ ОТКРЫТОСТИ И ПОВЫШЕНИИ КВАЛИФИКАЦИИ ИНЖЕНЕРНЫХ КАДРОВ ДЛЯ ОПК
- 26 Г. Ф. Утробин
СИСТЕМНЫЙ АНАЛИЗ ПРОГРАММ ПОВЫШЕНИЯ КВАЛИФИКАЦИИ ИНЖЕНЕРНЫХ КАДРОВ ДЛЯ ОПК

ИННОВАЦИОННАЯ ЭКОНОМИКА

- 33 Ф. Ф. Глусия, В. В. Каложный, К. В. Лебедев
АНАЛИЗ ФИНАНСИРОВАНИЯ НАУКИ ИЗ РЕГИОНАЛЬНЫХ БЮДЖЕТОВ
- 42 В. А. Барнинова, А. А. Мальцева, А. В. Сорокина, В. А. Еремкин
ПОДХОДЫ К ОЦЕНКЕ ЭФФЕКТИВНОСТИ ФУНКЦИОНИРОВАНИЯ ОБЪЕКТОВ ИННОВАЦИОННОЙ ИНФРАСТРУКТУРЫ В РОССИИ
- 52 В. Б. Михайлец, И. В. Радин, К. В. Шуртаков
ОЦЕНКА ДОСТИЖЕНИЯ ОСНОВНЫХ РЕЗУЛЬТАТОВ (ЭФФЕКТОВ) ФЕДЕРАЛЬНОЙ ЦЕЛЕВОЙ ПРОГРАММЫ
- 63 Т. В. Гапоненко
ЦЕННОСТНО-ОРИЕНТИРОВАННАЯ ИДЕНТИФИКАЦИЯ И СТРУКТУРИЗАЦИЯ ИНТЕЛЛЕКТУАЛЬНОГО КАПИТАЛА ОРГАНИЗАЦИИ
- 71 А. Р. Ефимов
ВОСТРЕБОВАННОСТЬ МЕР ГОСУДАРСТВЕННОЙ ПОДДЕРЖКИ ИННОВАЦИОННЫХ ПРЕДПРИЯТИЙ В РОССИЙСКОЙ ОТРАСЛИ ИНФОРМАЦИОННЫХ ТЕХНОЛОГИЙ

ИННОВАЦИОННАЯ ДЕЯТЕЛЬНОСТЬ В РЕГИОНАХ

- 78 А. М. Ходачек
ИНВЕСТИЦИОННЫЙ КЛИМАТ КАК ФАКТОР РАЗВИТИЯ ЭКОНОМИКИ КРУПНОГО ГОРОДА
- 86 Н. А. Лебедева
АНАЛИЗ ТРАНСФОРМАЦИИ ЭКОНОМИЧЕСКОГО ПРОСТРАНСТВА РЕГИОНОВ ПОД ВОЗДЕЙСТВИЕМ КЛАСТЕРНОЙ ПОЛИТИКИ

КОНЬЮНКТУРА • ПРОГНОЗЫ • ТЕНДЕНЦИИ

Инновации ГК Ростех

- 94 В. П. Попов, А. В. Тронин, А. В. Глухов, Ю. Д. Иवानов
ЭЛЕКТРОННЫЕ БИОХИМИЧЕСКИЕ НАНОСЕНСОРЫ ДЛЯ КЛИНИЧЕСКИХ ИССЛЕДОВАНИЙ

ПРАВО • МЕНЕДЖМЕНТ • МАРКЕТИНГ

- 101 О. А. Кальченко
ОЦЕНКА ЭФФЕКТИВНОСТИ РЕАЛИЗАЦИИ ИННОВАЦИОННЫХ ПРОЕКТОВ В УСЛОВИЯХ НЕОПРЕДЕЛЕННОСТИ ИНФОРМАЦИИ

ИССЛЕДОВАНИЯ И РАЗРАБОТКИ

Инновации ГК Ростех

- 106 Ю. Я. Апарин, Н. И. Гусарова, С. В. Попов
ОСВОЕНИЕ АРКТИКИ С ИСПОЛЬЗОВАНИЕМ МОЩНОГО ЛАЗЕРНОГО КОМПЛЕКСА РАЗРУШЕНИЯ ЛЕДЯНЫХ ПОЛЕЙ
- 108 Л. К. Марков, И. П. Смирнова
СВЕТОДИОДНЫЕ ЧИПЫ ДЛЯ ПРОИЗВОДСТВА ВЫСОКОЭФФЕКТИВНЫХ БЕЛЫХ СВЕТОДИОДОВ
- 112 А. И. Груздев
ИННОВАЦИОННЫЕ ЭЛЕКТРИЧЕСКИЕ НАКОПИТЕЛИ НА БАЗЕ ЛИТИЕВЫХ ИСТОЧНИКОВ ТОКА ДЛЯ МОБИЛЬНЫХ И СТАЦИОНАРНЫХ ПРИМЕНЕНИЙ

Инвестиционный климат как фактор развития экономики крупного города

В статье выделены и обоснованы приоритеты, являющиеся важными для инвесторов, органов власти и бизнес-сообщества в рамках реализации мероприятий по улучшению инвестиционного климата. Это может быть достигнуто в рамках стимулирования инвестиционной активности при реализации городских проектов, особенно в части развития территорий и инженерно-транспортной инфраструктуры. Делается вывод о приоритетном значении следующих факторов: использование внутреннего инвестиционного потенциала, формирование инвестиционного бренда, международное сотрудничество в деле улучшения инвестиционного климата.

Ключевые слова: инвестиционный климат, взаимодействие бизнеса и власти, единое экономическое пространство, инвестиционная стратегия.

Формирование благоприятного инвестиционного климата — одно из главных условий эффективного развития экономики крупного города. Рост объема вложенных инвестиций влияет на формирование городской инфраструктуры, увеличение количества новых рабочих мест, а в итоге — на качество жизни населения Санкт-Петербурга и приближение уровня и качества городской среды к европейским стандартам.

Инвестиционные процессы в Российской Федерации сопровождаются жесткой территориальной конкуренцией за инвестиционные ресурсы, которые необходимы для реализации стратегий социально-экономического развития регионов. Причем, эта конкуренция касается как распределения средств федерального бюджета, так и внебюджетных источников, в том числе иностранных. И нет оснований полагать, что острота этой конкуренции спадет в будущем. С 2008 г. объемы финансирования федеральных целевых программ постоянно уменьшаются. Финансирование из федерального и регионального бюджетов не позволяет в полном объеме реализовывать инвестиционные проекты, поддерживать функционирование действующих предприятий.

Положение усугубляется тем, что в последние годы снижается доля налоговых поступлений в бюджет Санкт-Петербурга с учетом изменений Налогового кодекса РФ и перераспределения поступлений налогов между федеральным бюджетом и бюджетами субъектов федерации. Так, в 2012 г. по сравнению с 2011 г. снижение поступлений по налогу на прибыль составило 18%. По предварительным расчетам, относительные потери бюджета Санкт-Петербурга в 2013 г. составят 15,3 млрд руб., при плановом дефиците бюджета 39 млрд руб.

В целом за период с 2008 по 2013 гг. не удалось достичь устойчивого роста инвестиций. В 2013 г. в



А. М. Ходачек,
д. э. н., профессор,
президент НИУ Высшая школа экономики
(Санкт-Петербург)
e-mail: hodachek@hse.ru

основной капитал инвестировано 178,2 млрд руб., что на 5,7% меньше, чем в 2012 г. [9], а объем поступившего в город иностранного капитала составил \$1,2 млрд и на 36,4% превысил объемы инвестирования в 2012 г. [9]. Кроме увеличения объема иностранных инвестиций, улучшилась их структура — свыше 70% направлено в отрасли обрабатывающего производства, в том числе 22,9% пришлось на автокластер, увеличилась доля привлеченных средств. Следует отметить, что темпы роста иностранных инвестиций значительно превышают поступления инвестиций в основной капитал [4, 9].

Тактические задачи органов государственной власти в области стимулирования инвестиционной деятельности (создание новых рабочих мест и рост налоговых поступлений в бюджеты различных уровней) превалируют над стратегическими, связанными с обеспечением комплексного развития территорий Санкт-Петербурга. Объемы краткосрочных инвестиций значительно превышают объемы долгосрочных (по оценкам, в Санкт-Петербурге это превышение в 2012 г. составило 4,7 раз), высокая инвестиционная активность сохраняется в сфере строительства, транспорта и связи, торговли, операций с недвижимостью, аренды, предоставления услуг [2]. Кроме того, средства вкладываются в основном в сборочное (отверточное) производство. Это ведет к увеличению разрыва в технико-технологическом уровне между производителями конечной продукции и смежниками, и, как следствие, новые производства ориентируются на поставки комплектующих изделий и полуфабрикатов (машинокомплектов) из-за рубежа и тем самым повышают себестоимость конечной продукции, снижают уровень ее конкурентоспособности и увеличивают объем недополученной выгоды.

Для улучшения инвестиционного климата необходима разработка перспективных стратегических документов. Таким документом для Санкт-Петербурга

наряду со стратегией социально-экономического развития может являться инвестиционная стратегия [6].

Основной целью инвестиционной стратегии, на мой взгляд, является повышение качества городской среды за счет стимулирования инвестиционной активности и решения на этой основе наиболее важных проблем и задач социально-экономического развития города. Для достижения главной цели следует увеличить объемы инвестирования; число и качество рабочих мест; поступления налоговых и иных платежей в бюджет Санкт-Петербурга; улучшить отраслевую и территориальную структуру экономики города и увеличить на этой основе эффективность и устойчивость ее функционирования.

Основной задачей инвестиционной стратегии крупного города является создание оптимальных условий для инвестиционного процесса, обеспечивающих взаимодействие инвесторов и объектов инвестиций с учетом интересов Санкт-Петербурга. Исходя из этого, следует создать дополнительно и развивать существующую инвестиционную инфраструктуру; активно привлекать инвестиционные ресурсы путем регулирования инвестиционных рынков и непосредственного участия города в инвестиционном процессе.

Учитывая первостепенное значение мобилизации внебюджетных инвестиционных ресурсов, важным элементом при формировании инвестиционной стратегии является взаимодействие с деловой общественностью и саморегулируемыми организациями (СРО).

Решение этой основной задачи обеспечит:

- повышение инвестиционной привлекательности Санкт-Петербурга;
- стимулирование инвестиционной активности всех групп инвесторов и объектов инвестиций;
- интенсивное социально-экономическое развитие на основе увеличения объемов функционирующего в экономике города капитала, создание новых высококвалифицированных рабочих мест.

Для этого целесообразно:

- 1) разработать комплекс мер по совершенствованию инвестиционного климата Санкт-Петербурга;
- 2) провести анализ и сегментацию инвестиционно-привлекательных территорий на основе Генплана Санкт-Петербурга и Стратегии социально-экономического развития Санкт-Петербурга до 2030 г.;
- 3) разработать комплекс мер по обеспечению уровня нормативно-правовой базы, регламентов, соответствующих требованиям, предъявляемым со стороны потенциальных инвесторов.

Среди основных элементов инвестиционного процесса могут быть выделены следующие блоки: инвестиционный климат, инвестиционное предложение, инвестиционный спрос. Это связано с необходимостью определения задач городских властей в управлении инвестициями.

Выделенные в стратегии направления должны получить развитие в мероприятиях программного блока. В соответствии с существующей в Санкт-Петербурге системой финансового планирования, по степени участия городских властей в инвестиционном процессе (непосредственное финансовое участие и регулирую-

щее воздействие) в стратегии должны быть выделены две основных составляющих программного блока:

- инвестиционная программа Санкт-Петербурга, представляющая собой комплекс взаимосвязанных проектов, финансируемых с участием бюджета развития, в том числе как часть адресной инвестиционной программы;
- программа стимулирования инвестиционной активности, охватывающая мероприятия институционального характера.

Формирование этих блоков следует осуществлять на принципах: совершенствования инвестиционного климата Санкт-Петербурга; развития информационно-консультационного сопровождения инвестиционного процесса.

Реализация стратегии по улучшению инвестиционного климата должна включать несколько этапов.

1. Обсуждение проекта в структурных подразделениях исполнительных органов государственной власти Санкт-Петербурга.
2. Широкое обсуждение проекта с представителями деловой общественности, законодателями, учеными, инвесторами.
3. Обсуждение проекта в совете по инвестициям.
4. Обсуждение проекта на Правительстве Санкт-Петербурга.
5. Утверждение стратегии.
6. Разработка и утверждение плана мероприятий по реализации инвестиционной стратегии Санкт-Петербурга.
7. Утверждение перечня крупных стратегических инвестиционных проектов.
8. Проведение мониторинга хода реализации стратегии и плана мероприятий.

Рассмотрим основные проблемы, преимущества и недостатки, влияющие на инвестиционный климат в Санкт-Петербурге (табл. 1).

Таким образом, основные проблемы улучшения инвестиционного климата в Санкт-Петербурге могут быть разделены на 8 групп.

Геополитическое положение города — северное, периферийное относительно главных центров Европы и России — усиливает конкуренцию за транзит российских грузов в Европу и европейские в Россию со стороны Прибалтийских стран и Финляндии, а также Ленинградской области.

Природно-ресурсный потенциал создает чрезмерную антропогенную и техногенную нагрузку на рекреационные зоны. Город остро нуждается в благоустройстве рекреационных зон и прежде всего морского фасада.

Население составляет значительная доля пенсионеров и людей в предпенсионном возрасте (1,400 млн человек). Большая имущественная дифференциация и неудовлетворительный уровень здоровья являются важными социально-экономическими проблемами.

Промышленный потенциал характеризуется относительно высоким удельным весом ввоза комплектующих изделий из других регионов; значительным удельным весом предприятий ОПК. Замедлен процесс реструктуризации производства. Чрезвычайно

ИННОВАЦИОННАЯ ДЕЯТЕЛЬНОСТЬ В РЕГИОНАХ

Таблица 1

Анализ социально-экономического развития Санкт-Петербурга до 2020 г.

	Преимущества	Недостатки
1. Геополитическое положение и природная среда	1. Общая граница с ЕС. 2. Санкт-Петербург – крупнейший город России и Европы. 3. Значительный научно-технический и кадровый потенциал. 4. Основная часть территории благоприятна для ведения хозяйственной деятельности	1. Северное положение города относительно городов Европы и Российской Федерации. 2. Конкуренция за транзитный грузопоток и инвестиции
2. Население	1. Замедление темпов сокращения численности населения в СПб. 2. Высокий уровень урбанизации территории. 3. Высокий уровень образования населения. 4. Достаточно низкий уровень безработицы. 5. Временное увеличение доли населения в трудоспособном возрасте за счет мигрантов	1. Высокая смертность и низкая продолжительность жизни. 2. Низкая рождаемость до 2013 г. 3. Миграционный приток не возмещает естественной убыли населения. 4. Низкий уровень квалификации прибывающих миграционных трудовых ресурсов
3. Экономика	1. Мощная производственная база. 2. Высокий образовательный и научно-технический потенциал. 3. Развитая транспортная инфраструктура. 4. Многоотраслевая структура экономики и диверсифицированное производство. 5. Высокий платежеспособный спрос	1. Замедленный рост секторов. 2. Высокий удельный вес ТЭК, сырьевого сектора и предприятий ВПК. 3. Дефицит инвестиций в основной капитал
4. Транспорт	1. Мощный транспортный узел. 2. Наличие крупных морских и речных портов, аэропорта, ж/д линий, автомобильных трасс. 3. Развивающийся трубопроводный транспорт	1. Низкое качество дорожной сети, значительный ее износ. 2. Неравномерность развития транспортных путей, нерациональная конфигурация автодорог. 3. Несовершенство инфраструктуры международных транспортных коридоров
5. Жилищное строительство и инфраструктура	1. Высокая степень урбанизации. 2. Наличие значительных контингентов населения, желающих улучшения жилищных условий	1. Значительный износ жилого фонда и коммуникаций. 2. Отсутствие развитой современной инфраструктуры ЖКХ
6. Палаты и бюджетная сфера	1. Наличие крупных субъектов производственной деятельности. 2. Наличие крупных хозяйственных структур	Наличие территорий, не имеющих достаточных стартовых условий и потенциала развития
7. Доходы населения	Появление высокотехнологичных производств с высоким уровнем оплаты работников	1. Опережающий рост числа пенсионеров. 2. Основная часть расходов этой части населения идет на текущее потребление
8. Экология	1. Завершение мероприятий по 100% очистке и канализованию вод. 2. Совершенствование системы особо охраняемых природных территорий	1. Замедленное воспроизводство природной среды и возобновляемых природных ресурсов. 2. Усиление антропогенной нагрузки на экосистемы города и области

высокая доля в издержках производства затрат на материально-сырьевые ресурсы (до 60%) и низкая доля (около 5%) амортизационных отчислений.

Для развития **агропромышленного комплекса (АПК)** не достаточно финансово-инвестиционных ресурсов. Есть острая потребность в модернизации организаций и предприятий АПК города (за исключением предприятий перерабатывающей промышленности), закреплении статуса земель сельскохозяйственного назначения.

Проблемы развития **транспорта** связаны с плохим состоянием дорожной сети и нехваткой подвижного состава общественного транспорта, перегрузкой метрополитена, медленным вводом новых станций и линий. На территориях новой застройки проживает 85% экономически активного населения, а 50% рабочих мест расположено в центральной части города.

Туризм и рекреация характеризуется высоким уровнем цен, слабо коррелирующим с уровнем качества предоставляемых туристическими фирмами услуг; неразвитостью инфраструктуры обслуживания индивидуальных и семейных туристов; нехваткой го-

стиничных мест (в среднем по Европе этот показатель составляет 14–18 мест на 1000 жителей, а в туристских центрах – 30 мест на 1000 жителей, тогда как в Санкт-Петербурге – 6–10 мест на 1000 жителей); необходимостью создания сети хостелов, семейных гостиниц, кемпингов и отелей уровня 1–2 звезды.

Слабая координация по въездному туризму в масштабах города обуславливает неоптимальное по-сезонное распределение туристских потоков (город ежегодно принимает от 5 до 5,7 млн туристов и большинство международных мероприятий проводится в городе в период «белых ночей»).

Несэффективна контрреклама, направленная на развенчание складывающегося образа Санкт-Петербурга в качестве «криминальной, коррупционной» столицы России.

Слабая политика в области продвижения туристско-рекреационных продуктов на отечественный и зарубежные рынки.

Недостаток в разнообразии туристских продуктов (пакетов), диссонирующий с огромным туристско-рекреационным потенциалом города и окружающих

его территорий: Ленинградской, Новгородской и Псковской областями, Республикой Карелия.

Крайне низкий уровень использования водных ресурсов города и близлежащих территорий в туристско-рекреационных целях, обусловленный слабо развитой инфраструктурой водного туризма (по статистике каждый третий европеец-путешественник предпочитает передвигаться по воде).

Конкуренция со стороны более рентабельного выездного туризма, при отсутствии поддержки въездного туризма, хотя турпоток вовлекает в экономику города порядка 10% ВРП.

Проблемы **социальной сферы** связаны со слабой материальной базой здравоохранения, детских дошкольных и школьных учреждений; неэффективной организацией отдельных направлений социального обеспечения; низким уровнем общественной безопасности; «утечкой мозгов» — при выборе места работы предпочтение отдается Москве, странам Евросоюза и США.

На формирование благоприятного инвестиционного климата влияет уровень социальной, политической и экономической стабильности, который во многом определяется политикой, проводимой на федеральном и региональном уровнях. Поэтому эффективное взаимодействие городских органов власти с хозяйствующими субъектами Санкт-Петербурга является одним из важнейших факторов, способствующих адекватному восприятию участниками инвестиционного процесса социальной, политической и экономической ситуации в городе. Можно выделить следующие направления взаимодействия:

- Консультирование с научной общественностью и бизнесом Санкт-Петербурга при разработке направлений совершенствования методов и инструментов инвестиционной политики.
- Доведение до каждого участника инвестиционного процесса условий инвестирования (подготовка совместного инвестиционного гайда города и области).
- Повышение эффективности работы с конкретными инвестиционными проектами.
- Продвижение инвестиционных проектов по направлениям: автопром, фармацевтика, телекоммуникации, пищевая и перерабатывающая промышленность, туризм, транспорт, инновационные технологии, радиоэлектроника.

Инфраструктура рынка инвестиций включает объекты финансово-кредитного обслуживания, кадрового обеспечения, информационного сопровождения и инженерной подготовки территории. Роль этих факторов сводится к удовлетворению потребностей субъектов инвестиционного процесса в «сервисе» при реализации инвестиционных проектов.

Главная задача — обеспечение уровня развития инфраструктуры рынка инвестиций, соответствующего требованиям участников инвестиционного процесса.

Помимо работы по обеспечению инвестиционной привлекательности города на макроуровне, деятельность правительства Санкт-Петербурга в сфере регулирования инвестиционного процесса должна, на мой взгляд, включать решение задач сегментации и

анализа инвестиционного спроса и предложения в целях разработки перспективных направлений привлечения инвестиций, а также обеспечения (создания) благоприятного инвестиционного климата, соответствующего требованиям и особенностям современной экономики.

Инвестиционные проекты в Санкт-Петербурге разделяются:

- на проекты, инициируемые городскими властями и реализуемые с их участием;
- проекты, инициируемые частным сектором.

Проекты, инициируемые городскими властями, направленные на решение городских проблем, которые частный сектор либо не может решить, либо решат менее эффективно. В основном, речь идет о социальных и инфраструктурных проектах. Перечень инвестиционных проектов может включаться в показатели прогноза инвестиций в экономику Санкт-Петербурга и составляться на 3–5 лет с указанием планируемых источников финансирования и последующей корректировкой по срокам и ресурсам. Если проект осуществляется с финансовым участием города, в бюджете Санкт-Петербурга указывается форма и объем участия города. Основным вопросом является выбор оптимальных форм финансирования для каждого инвестиционного проекта, разрабатываемого с участием городских властей.

С развитием частного сектора экономики происходят изменения в структуре городской адресной инвестиционной программы: увеличивается доля социально значимых проектов. Это стало возможным, поскольку часть инвестиционных проектов, ранее финансирувавшихся только за счет средств бюджета города, реализуется и за счет внебюджетных источников, в том числе на основе частно-государственного партнерства. Необходимо расширение предложения частным организациям по участию в реализации проектов, инициированных городскими властями для городского хозяйства и социальной сферы. Для реализации инвестиционных проектов рассматриваются характеристики проектов и реципиентов инвестиций в территориальном, отраслевом разрезе, по форме и объему привлекаемых инвестиций.

Территории административных районов Санкт-Петербурга являются одним из инвестиционных ресурсов, они развиваются в рамках границ города и должны эффективно использоваться.

Наблюдается неравномерное развитие территорий, различие в их обеспеченности инфраструктурой. Это произошло вследствие экстенсивной стратегии развития города на протяжении последних десятилетий. В результате значительная часть городских территорий и инфраструктуры используется неэффективно. Задача повышения эффективности использования освоенных территорий и их инфраструктуры имеет приоритетное значение по сравнению с разработкой новых зон застройки.

Для анализа территориальной структуры инвестиционных проектов выделяются следующие характеристики территорий:

- инвестиции, поступающие в каждый из административных районов;

ИННОВАЦИОННАЯ ДЕЯТЕЛЬНОСТЬ В РЕГИОНАХ

- площадь административных районов Санкт-Петербурга;
- численность постоянного населения по районам;
- число размещенных в них предприятий.

Анализ этих характеристик позволяет сделать вывод о районах, являющихся главными инициаторами инвестиционных проектов, активных в привлечении инвестиций, а также о районах, активность которых в разработке инвестиционных предложений крайне низкая, что негативно влияет на величину привлекаемых ими инвестиций. Данные территориального анализа приведены далее.

Административные районы делятся на 4 группы в зависимости от объема инвестиций в основной капитал. По концентрации инвестиционных проектов в первую группу входят следующие районы: Центральный, Кировский, Адмиралтейский, Выборгский, Приморский, которые с 15% территории города, более 30% постоянного населения и 50% расположенных на них предприятий привлекают около 80% инвестиций в основной капитал.

Во вторую группу входят районы Василеостровский, Московский, Невский, Калининский, Петроградский (15% территории города, более 30% постоянного населения и более чем 30% пред-

приятий привлекают 17% инвестиций в основной капитал).

Третья группа районов: Колпинский, Красногвардейский, Фрунзенский, Петро дворцовый, Пушкинский, где почти 35% территории города, более 22% постоянного населения и 13% предприятий привлекают около 4% инвестиций в основной капитал.

В четвертую группу входят Красносельский, Курортный, Кронштадтский районы (с более чем 35% территории города, немногим более 10% постоянного населения и около 3% предприятий привлекают менее 1% инвестиций в основной капитал).

Территориальные предпочтения инвестиционного спроса в районах Санкт-Петербурга представлены в табл. 2. К направлениям инвестиционной активности относятся:

- поиск организаций, осуществляющих крупные инвестиционные проекты, требующие значительных территорий с определенными характеристиками (соответствующим характеристикам данной территории);
- выявление рынков сбыта, расположенных на конкретных территориях, и стимулирование инвестиционных проектов, удовлетворяющих нужды потребления на этих территориях;

Таблица 2

Территориальные предпочтения инвестиционного спроса в Санкт-Петербурге (подготовлено автором [6])

№ п/п	Территории	Факторы привлекательности (сильные стороны)	Основные проблемы осуществления инвестиций (слабые стороны)	Основные источники	Примеры районов города*
1	Территории исторического центра Санкт-Петербурга	Высокая транспортная обеспеченность, пешеходная доступность, относительная людность, высокое символическое значение, низкие затраты на перемещение товаров и услуг	В ряде случаев — необходимость проведения дорогостоящих работ по реконструкции и формированию инженерной и транспортной инфраструктуры	Все виды источников	Центральный, Адмиралтейский, Василеостровский, Петроградский
2	Территории существующих нежилых зон	Обеспеченность инженерной и транспортной инфраструктурой, существование недостроенных объектов необходимого функционального назначения	Проблемы с правами собственности на объекты недвижимости, нежелание собственников реализовывать избыточные мощности; зачастую незавершенные объекты не соответствуют требованиям	Прямые иностранные инвестиции, внутренние инвестиционные ресурсы предприятий города	Выборгский, Красногвардейский, Калининский,
3	Территории новых нежилых зон	Удобное расположение по отношению к основной транспортной инфраструктуре, приобретение территорий непосредственно у собственника участка — городской власти	Проблемы с организацией инженерной подготовки территорий, с подбором партнеров по долевым строительству	Прямые иностранные инвестиции, крупные отечественные компании	Московский
4	Территории нового жилищного строительства	Специально выделенные территории с возможностями по подведению инженерного обеспечения	Невозможность осуществления инженерной подготовки участков отдельными инвесторами; проблемы с обеспечением услугами ЖКХ новых жилых районов	Внутренние, средства строительных организаций города; средства финансово-кредитных организаций	Приморский, Выборгский, Невский
5	Старые промышленные районы (реконструкция с сохранением промышленной функции)	Территории инженерно и транспортно подготовлены; в ряде случаев территории находятся в собственности инвесторов; в основном, существует соответствие функций между существующими объектами и размещаемыми в них производствами	Проблемы с правом собственности на территории и объекты недвижимости, полученные в результате приватизации; нежелание собственников реализовывать объекты недвижимости третьим лицам	Внутренние средства предприятий города, средства финансово-кредитных организаций	Выборгский, Кировский, Адмиралтейский

* Выделены наиболее примечательные районы. Возможно расширение списка.

выявление технологически взаимосвязанных организаций, размещенных на этой территории и рассмотрение возможностей по инициированию на этой территории инвестиционных проектов других организаций из цепочки отрасли или родственных отраслей; помощь организациям-реципиентам, размещенным на данной территории, в разработке инвестиционных проектов и поиске инвесторов (прежде всего, направленных на повышение эффективности использования основных фондов организаций, находящихся на данной территории); улучшение обеспеченности территорий инженерно-транспортной инфраструктурой.

Анализ структуры рынка труда Санкт-Петербурга выявляет отрасли, имеющие наилучшие по этому показателю перспективы для развития. Сопоставление данных с динамикой развития отраслей позволяет сделать вывод о потенциале их развития в городе по отношению к рабочей силе.

Уровень регистрируемой безработицы в 2013 г. снизился и составил 0,4% от экономически активного населения или 9,4 тыс. человек. [9]. Из них: около 20% — специалисты с высшим образованием; 28% — со средним профессиональным образованием.

В образовании, здравоохранении и физической культуре, науке и научном обслуживании сосредоточены в основном занятое население Санкт-Петербурга. Это позволяет сохранить уникальный трудовой потенциал и предупредить социальную напряженность, не только стимулировать развитие этих отраслей, но и увеличить в них количества инвестиционных проектов.

Потребность в рабочей силе предприятий, сообщивших сведения в органы государственной службы занятости, в 2012 г. составила 65,8 тыс. человек. Наибольшая потребность в работниках была зафиксирована в промышленности, строительстве, торговле и общественном питании, а также в отраслях здравоохранения, социального обеспечения, образования, культуры и науки (потребности этих отраслей составили 70% от общей потребности предприятий Санкт-Петербурга). Существенная потребность была также в спортивной отрасли, связи, управлении (13%) [5].

Одной из основных проблем рынка труда можно считать «структурную безработицу» — несоответствие предлагаемой работы образовательному уровню и специальности безработного. Предложение вакансий статистически покрывает потребности в них, но это в основном, вакансии на рабочих профессиях. На многих предприятиях возникла острая потребность в высококвалифицированных кадрах, которая образовалась в результате увольнения квалифицированных специалистов в течение последних 10 лет.

В качестве перспективных направлений решения проблемы, связанных с подбором персонала при реализации инвестиционных проектов, можно назвать: создание вакансий в учреждениях начального профессионального образования, средних специальных учебных заведениях, вузах; поощрение развития региональных агентств; систематическую подготовку, повышение квалификации кадров, в том числе высвобождаемых с предприятий, в рамках

программы содействия занятости населения Санкт-Петербурга.

Средства иностранных финансовых организаций, представляющих собой активных участников международного рынка капитала, значительны. Такие ресурсы включают в себя:

1. Кредитные ресурсы специализированных государственных или полугосударственных финансово-кредитных структур:
 - 1.1. Кредиты Всемирного банка.
 - 1.2. Кредиты Европейского банка реконструкции и развития.
 - 1.3. Специализированные линии кредитования (например, кредитование малого и среднего бизнеса Санкт-Петербурга).
 - 1.4. Кредиты и гранты зарубежных фондов и программ.
2. Частные финансово-кредитные организации:
 - 2.1. Связанные кредиты на приобретение иностранного оборудования.
 - 2.2. Лизинговые схемы по приобретению иностранного оборудования.
 - 2.3. Инвестиционные ресурсы специализированных инвестиционных фондов.
 - 2.4. Инвестиционные ресурсы венчурных фондов.
 - 2.5. Кредитные ресурсы финансово-кредитных учреждений, работающих с крупными проектами (Внешэкономбанк) или при участии прямого иностранного инвестора.

Кредитные ресурсы специализированных государственных финансово-кредитных структур выделяются как при непосредственном участии Правительства Санкт-Петербурга, когда город выступает заемщиком или гарантом, так и без участия города.

Цели реализации программ финансово-кредитных организаций первой группы, как правило, соответствуют интересам Санкт-Петербурга, но возможности по мобилизации этих ресурсов ограничены:

1. Зависимостью от политических решений стран — учредителей финансово-кредитных организаций, а также решений, принимаемых на федеральном уровне.
2. Границами возможностей по заимствованию и предоставлению гарантий бюджета Санкт-Петербурга, определяемыми на основе соглашений с крупными инвестиционными партнерами Санкт-Петербурга, предоставляющими значительную долю кредитных ресурсов.

Объем прямых иностранных инвестиций, осуществляемых в России, крайне незначителен по сравнению с другими странами с переходной экономикой. Несмотря на огромные природные богатства страны и высококвалифицированные трудовые ресурсы, в 2007–2012 гг. ежегодный приток прямых иностранных инвестиций (ПИИ) в российскую экономику составил лишь \$20 на душу населения, что является довольно низким показателем (в Санкт-Петербурге этот показатель составил около \$60) [2, 8, 9].

Специфика объемов, форм, направлений и методов осуществления инвестиций иностранными предприятиями зависит от страны принадлежности этих предприятий. Именно условия и формы экономиче-

ИННОВАЦИОННАЯ ДЕЯТЕЛЬНОСТЬ В РЕГИОНАХ

ского взаимодействия отдельных стран с Российской Федерацией и Санкт-Петербургом, менталитет управленческих кадров и собственников таких предприятий являются определяющими факторами, обуславливающими объемы и направления инвестирования. Поэтому целесообразно выделить основные страны – партнеры Санкт-Петербурга в инвестиционном процессе и провести анализ вышеназванной специфики для каждой из таких стран.

В то же время, существуют общие закономерности поведения, мотивы и проблемы иностранных инвесторов, которые отличают эту группу инвесторов от других и приведены в табл. 3.

Мотивы для инвестирования именно в России имеют важное значение для принятия обоснованных решений при оценке возможностей и разработке мероприятий по стимулированию прямых иностранных инвестиций. Основные факторы, влияющие на размещение предприятия в Санкт-Петербурге, в разрезе основных групп отраслей приведены в табл. 4.

Как видно из табл. 4, определяющим для размещения предприятия является размер внутреннего рынка. Иностранные компании, осуществляющие инвестиции в Санкт-Петербурге, ориентируются на производство продукции и предоставление услуг для рынка Северо-Западного федерального округа. Вторым фактором остается низкая стоимость производства при обеспечении необходимого уровня квалификации персонала.

Распределение проблем по степени важности носит устойчивый характер во всех секторах. Предприятия, участвующие в промышленном производстве, указывают на проблемы, связанные с неразвитостью систем кредитования в банковском секторе. Банки отнесли к числу первостепенных проблему неадекватной защиты прав кредиторов. Неплатежи клиентов и российская система бухучета также имеют для них большее значение, чем для остальных. Для консалтинговых фирм важна проблема недостаточной защиты прав собственности. Так же, как и банки, они в большей степени, чем остальные, страдают от несвоевременных платежей

Таблица 3

Наиболее серьезные проблемы, с которыми сталкиваются иностранные инвесторы в Санкт-Петербурге (подготовлено автором [6])

Проблема	Важность	Возможности изменения на уровне властей Санкт-Петербурга	Направления
Неадекватное и постоянно меняющееся налоговое законодательство	Первостепенное значение	В рамках компетенции (в местной части)	Работа над совершенствованием федерального и регионального налогового законодательства, в том числе в рамках законодательной инициативы
Действия таможенных органов (СЗТУ)	Важно	Нет	Уточнение нормативно-правовых актов в связи с вступлением России в ВТО
Риск изменений в политической сфере	Важно	Частично	Обеспечение последовательности и преемственности в принятии решений
Неустойчивое макроэкономическое положение	Существенно	Частично	Обеспечение сбалансированной бюджетно-финансовой политики в городе
Неразвитый банковский сектор в части кредитования реального сектора экономики	Существенно	Частично	Совместно с ГУ ЦБ по Санкт-Петербургу и Ассоциацией коммерческих банков Северо-Запада
Российская система бухучета	Существенно	Нет	
Коррупция	Существенно	Частично	Развитие системы городского заказа, упрощение и упорядочение процедур согласований при осуществлении инвестиций и ведении хозяйственной деятельности, снижение административных барьеров
Изменения внешнейторговой политики	Существенно	Нет	На уровне федерального центра
Торговая политика	Не слишком важно	Частично	Стимулирование экспорта
Риск изъятия собственности	Не слишком важно	Частично	Развитие страхования политических рисков, гарантии на уровне законов
Произвол со стороны властей при возникновении конфликтов	Не слишком важно	Да	Упорядочение процедур инвестирования
Неплатежи заказчиков	Не слишком важно	Частично	Меры по снижению неплатежей в рамках бюджетного планирования
Неадекватная защита прав интеллектуальной собственности	Не слишком важно	Частично	Законодательные инициативы
Качество российских трудовых ресурсов и основных фондов предприятий и организаций	Не составляет большой проблемы	Частично	Политика в сфере образования в Санкт-Петербурге, направленная на подготовку квалифицированных кадров в развивающихся отраслях и отраслях высокого инвестиционного спроса
Качество российских поставщиков, особенно при локализации производства комплектующих	Не составляет большой проблемы	Частично	Внедрение городских систем сертификации и контроля качества продукции и услуг
Преступность и безопасность ведения бизнеса	Не составляет большой проблемы	Частично	Усиление борьбы с «заказными» и «уличными» преступлениями. PR-кампании по улучшению привлекательного инвестиционного имиджа города

ИННОВАЦИОННАЯ ДЕЯТЕЛЬНОСТЬ В РЕГИОНАХ

Таблица 4

Основные факторы, влияющие на принятие решения о размещении предприятия (подготовлено автором [6])

Фактор*	Важность фактора	Наиболее заинтересованные отрасли
Размер рынка	1	Все отрасли
Близость к стране, где действуют материнские компании	2	Промышленность, транспорт
Возможность преодолеть торговые барьеры	3	Сбытовые предприятия, транспорт
Квалифицированные кадры	4	Все отрасли
Низкая стоимость рабочей силы	5	Все отрасли
Возможность сокращения транспортных расходов	6	Сбытовые предприятия
Налоговые льготы	7	Все отрасли
Возможность выхода на рынки третьих стран из России	8	Все отрасли
Доступность сырья	9	Все отрасли
Денежные потоки, уже существующие в России	10	Банковская сфера, транспорт
Мягкость экологических норм	11	Все отрасли

* Факторы расположены в порядке убывания важности при принятии решения о размещении предприятия.

клиентов и несовершенства российской системы бухгалтерского учета. Компании, занимающиеся сбытом продукции, расценивают в качестве более серьезной проблемы, связанной с действиями таможенных органов. Транспортные компании также подчеркивают серьезность проблем, создаваемых таможенными органами.

В условиях незавершенности рыночных преобразований, осторожного отношения к нашей стране со стороны иностранных инвесторов, кризиса доверия населения к организованным формам сбережений, требуется существенно повысить роль государства в регулировании и управлении инвестиционными процессами. Учитывая сокращение возможностей инвестирования из государственных источников, на первый план выходят задачи стимулирования инвестиционной активности в Санкт-Петербурге.

В сфере привлечения инвестиций важным этапом становится развитие проектов для удовлетворения интересов потенциальных инвесторов при развитии конкурентных преимуществ и учете социально-экономических направлений и приоритетов развития города. Оказание поддержки инвесторам по организации и развитию бизнеса в Санкт-Петербурге.

Для решения задач по стимулированию инвестиционного процесса в Санкт-Петербурге эффективность таких мероприятий сохраняет потенциал роста за счет их увязки в единый комплекс в рамках перспективных программных документов, таких как Стратегия социально-экономического развития Санкт-Петербурга до 2030 г. [8]. Разработка мероприятий по стимулированию инвестиционного климата в Санкт-Петербурге, позволит:

- повысить эффективность инвестиционного процесса;

- повысить результативность привлечения инвестиций за счет адресного подхода к интересам и задачам инвесторов;
- определить ориентиры для эффективного развития инвестиционного потенциала города;
- усилить роль Правительства Санкт-Петербурга как инициатора инвестиционных предложений;
- усилить координацию деятельности городских органов исполнительной власти Санкт-Петербурга.

Усилия органов государственной власти, на мой взгляд, в 2014–2020 гг. необходимо сконцентрировать не только на решении неотложных, текущих задач по поддержке и развитию объектов социальной сферы, восстановлению и активизации инвестиционной деятельности, привлечению капитала в инвестирование реального сектора экономики, но и на создании долгосрочных условий для активного обновления и развития производственного потенциала города.

Наряду с усилением деятельности по стимулированию инвестиционной активности в городе, органам государственной власти Санкт-Петербурга необходимо повышать эффективность использования бюджетных инвестиций для обеспечения преемственности и непрерывности финансирования инвестиционных проектов и программ, существенного повышения их результативности.

Список использованных источников

1. Ведение бизнеса в России-2012, (сравнение регулирования предпринимательской деятельности в 30 городах России и 183 странах). The World bank, 2012.
2. Санкт-Петербург. Основные факты. СПб.: 2012.
3. Потенциал социально-экономического развития Санкт-Петербурга до 2020 г.: возможные стратегии/Под рук. В. Н. Княгинина. СПб.: Фонд «Центр стратегических разработок «Северо-Запад», 2011.
4. Социально-экономическое положение субъектов РФ, находящихся в пределах СЗФО в 2012 г. СПб., Петростат, 2013.
5. Санкт-Петербург в 2012 г. СПб.: Петростат, 2013.
6. О программе улучшения инвестиционного климата в Санкт-Петербурге на 2011–2015 гг. (Постановление Правительства Санкт-Петербурга от 28.06.2011 г. № 834). СПб.: КЭРППИТ, 2011.
7. А. М. Ходачек. Проект Основных положений инвестиционной стратегии Санкт-Петербурга до 2020 г. СПб., 2013.
8. Стратегия социально-экономического развития Санкт-Петербурга до 2030 г. <http://spbstrategy2030.ru>.
9. Экономика Санкт-Петербурга и Ленинградской области в 2013 г. // Санкт-Петербургские ведомости. 05.02.2014.

Investment climate as a factor in economic development of a large city

A. M. Khodachek, Doctor of Economics, professor, president of Higher School of Economics (Saint-Petersburg).

The article identifies and justifies priorities that are important to investors, local authorities and business communities as part of measures to improve the investment climate. This could be achieved within the promotion of investment activity in implementation of urban projects, especially in the part of territories' development and engineering-transport infrastructure. A conclusion is made on the priority importance of the following factors: the use of domestic investment potential, formation of investment brand, international cooperation in improving the investment climate.

Keywords: investment climate, cooperation of business and government, the common economic space, the investment strategy.