



независимый институт
**СОЦИАЛЬНОЙ
ПОЛИТИКИ**



**ЭВОЛЮЦИЯ СЕМЬИ
В ЕВРОПЕ
ВОСТОК–ЗАПАД**

УДК 314
ББК (С)60.7
Э 15

Научные редакторы:
к.э.н. С.В. Захаров,
к.э.н. Л.М. Прокофьева,
к.э.н. О.В. Сиянская

Эволюция семьи в Европе: Восток–Запад / Под науч. ред. С.В. Захарова, Л.М. Прокофьевой, О.В. Сиянской; Независимый институт социальной политики. — М.: НИСП, 2010. — 392 с.

ISBN 978-5-903599-09-7

Сборник продолжает серию публикаций, посвященных результатам уникального панельного социально-демографического обследования в рамках международной программы «Поколения и гендер», известного российскому читателю как обследование «Родители и дети, мужчины и женщины в семье и обществе» (РидМиЖ).

В центре внимания данной публикации — эволюция семьи и семейных отношений в четырех странах Европы — Западной (Франция) и Восточной (Грузия, Литва, Россия), исследуемые на данных первой волны обследования «Поколения и гендер», проведенного в этих странах в 2004–2006 гг. Вниманию читателя предлагаются результаты сравнительного анализа процессов формирования семьи, прекращения брачно-семейных отношений, репродуктивного поведения, женской занятости, взаимоотношений между поколениями, а также представлений населения о роли семьи и межпоколенной солидарности.

Издание адресовано широкой аудитории, включая демографов, социологов, экономистов — всех тех, кого волнуют вопросы социально-демографической динамики. Надеемся, что оно окажется полезным не только экспертам, но и политикам, представителям различных ветвей и уровней власти, бизнес-сообщества и социально-ориентированных некоммерческих организаций, а также прессы. Материалы можно использовать в учебно-преподавательской деятельности.

Издание осуществляется при финансовой поддержке Национального института демографических исследований Франции (INED) и Фонда Форда.

Мнение авторов не обязательно отражает точку зрения учреждений системы ООН, Фонда Форда и организаций, сотрудниками которых они являются.

© NecPlus, 2010
© Независимый институт
социальной политики, 2010

ISBN 978-5-903599-09-7

Об авторах

Авдеев Александр Александрович — профессор Института демографии, университет Париж–I, Пантеон-Сорбонна (Париж: alexandre.avdeev@univ-paris1.fr); заведующий сектором Центра по изучению проблем народонаселения, МГУ им. М.В. Ломоносова (Москва: avdeev@econ.msu.ru).

Бадурашвили Ирина — директор Грузинского центра по исследованиям населения (GCPR) (Тбилиси: gcpr@gol.ge).

Баублите Маре — научный сотрудник Института социальных исследований, Центр демографических исследований (Вильнюс: mareb@ktil.mii.lt).

Блюм Ален — директор Центра изучения России, Кавказа и Центральной Европы (CERCEC) — Высшая школа социальных исследований (EHESS); ведущий научный сотрудник Национального института демографических исследований (INED) (Париж: blum@ehess.fr).

Бретон Дидье — доцент Центра по изучению социальных наук, Страсбургский университет; научный сотрудник Национального института демографических исследований (INED) (Париж: dbreton@unistra.fr).

Валетас Мари-Франс — научный сотрудник Национального института демографических исследований (INED) (Париж: valetas@ined.fr).

Гедвилайте Маргарита — докторант Института социальных исследований, Центр демографических исследований (Вильнюс: mgedvilaite@yahoo.com).

Захаров Сергей Владимирович — заместитель директора Института демографии Государственного университета — Высшая школа экономики (ГУ—ВШЭ) (Москва: szakharov@hse.ru).

Капанадзе Эка — научный сотрудник Грузинского центра по исследованиям населения (GCPR) (Тбилиси: kapanadze_eka@yahoo.com).

Корчагина Ирина Ивановна — старший научный сотрудник Института социально-экономических проблем народонаселения (ИСЭПН РАН) (Москва: i.korchagina@mail.ru).

Лефевр Сесиль — администратор Национального института статистики и экономических исследований (INSEE); научный сотрудник Национального института демографических исследований (INED) (Париж: lefevre@ined.fr).

Маслаускайте Аушра — ведущий научный сотрудник Института социальных исследований, Центр демографических исследований; доцент Литовской военной академии (Вильнюс: amaslauskaite@takas.lt).

Пайе Арьян — научный сотрудник Национального института демографических исследований (INED) (Париж: pailhe@ined.fr).

Попова Дарья Олеговна — ведущий научный сотрудник Независимого института социальной политики (НИСП) (Москва: d.popova@socpol.ru).

Приу Франс — ведущий научный сотрудник Национального института демографических исследований (INED) (Париж: prioux@ined.fr).

Прокофьева Лидия Михайловна — ведущий научный сотрудник Института социально-экономических проблем народонаселения (ИСЭПН РАН) (Москва: prokofieva@freemail.ru).

Ренье-Луалье Арно — научный сотрудник Национального института демографических исследований (INED) (Париж: arnaud.regnier-loilier@ined.fr).

Себий Паскаль — доцент Центра изучения населения и общества (CERPOS) — Университет Париж X-Нантер; научный сотрудник Национального института демографических исследований (INED) (Париж: pascal.sebille@u-paris10.fr).

Синявская Оксана Вячеславовна — заместитель директора Независимого института социальной политики (НИСП) (Москва: o.sinyavskaya@socpol.ru).

Сирбиладзе Мариам — научный сотрудник Грузинского центра по исследованиям населения (GCPR) (Тбилиси: gcpr@gol.ge).

Станкуниене Влада — профессор, директор Института социальных исследований, Центр демографических исследований (Вильнюс: vladast@ktl.mii.lt).

Сурков Сергей Владимирович — ведущий научный сотрудник Независимого института социальной политики (НИСП) (Москва: s-surkov@yandex.ru).

Третьякова Вайда — докторант Института социальных исследований, Центр демографических исследований (Вильнюс: vaida.tretjakova@gmail.com).

Троицкая Ирина Алексеевна — старший научный сотрудник Центра по изучению проблем народонаселения, МГУ им. М. В. Ломоносова (Москва: itro@econ.msu.ru).

Циклаури Шорена — научный сотрудник Грузинского центра по исследованиям населения (GCPR) (Тбилиси: sh_tsiklauri@yahoo.com).

Шартон Лоранс — доцент Центра изучения европейских культур и обществ, Страсбургский университет (Страсбург: charton@unistra.fr).

Содержание

От редакторов 8

Семья в четырех государствах: Франция, Грузия, Литва, Россия 11

А. Блюм, С. Лефевр, П. Себий, И. Бадурашвили, А. Ренье-Луалье, В. Станкуниене, О. Синявская

Распад родительского союза во Франции и России: текущая ситуация и изменение вероятности наступления события для ребенка 41

Д. Бретон, Д. Попова, Ф. Приу

Дети после распада брака родителей во Франции, России и Литве: отличаются ли отношения детей с отцом и матерью? 70

А. Ренье-Луалье, М. Валетас, И. Корчагина, Л. Прокофьева, М. Баублите, В. Станкуниене

Семейные ситуации, календарь ухода из родительского дома и межпоколенные взаимоотношения в Грузии и Франции 109

А. Ренье-Луалье, И. Бадурашвили, Ш. Циклаури

Взросление во Франции и России: различия в перспективе поколений 141

А. Блюм, П. Себий, С. Захаров

Переход к новой модели формирования брачно-партнерских союзов во Франции, Литве и России 174

В. Станкуниене, С. Захаров, А. Маслаускайте, М. Баублите, А. Ренье-Луалье

Репродуктивные намерения и реальные рождения во Франции, Литве и России 232

Л. Шартон, С. Сурков, М. Баублите, В. Станкуниене

Сравнительный анализ контрацептивного поведения: Россия, Грузия, Литва и Франция	266
<i>И. Троицкая, А. Авдеев, И. Бадурашвили, Е. Капанадзе, В. Третьякова</i>	
Занятость женщин во Франции и в России: роль детей и гендерных установок	304
<i>А. Пайе, О. Синявская</i>	
Роль семьи и общества в межпоколенной солидарности: мнение населения во Франции, Грузии, Литве и России.	353
<i>С. Лефевр, Л. Прокофьева, И. Корчагина, В. Станкуниене, М. Гедвилайте, И. Бадурашвили, М. Сирбиладзе</i>	
Abstracts	387

*В. Станкунниене,
С. Захаров, А. Маслаускайте,
М. Баублите, А. Ренье-Луалье*

Переход к новой модели формирования брачно-партнерских союзов во Франции, Литве и России¹

В статье рассматривается переход к новым формам брачно-партнерских отношений, а также структурные и социокультурные предпосылки их возникновения в трех странах — Литве, России и Франции. Для каждой из этих стран свойственна определенная траектория изменения моделей формирования семьи: постепенная во Франции, запаздывающая в Литве и непоследовательная в России. Во Франции, в которой наблюдается фактически всеобщая распространенность консенсуальных союзов, селективность связана только с одним продолжающим действовать фактором — религиозностью. В Литве и России, где новые формы партнерских союзов получили распространение много позднее, переход еще не завершен, группа «первопроходцев» новых отношений отличается культурными и структурными особенностями.

Введение

С конца XX в. в промышленно развитых странах отмечаются серьезные изменения демографических тенденций в части формирования брачно-партнерских союзов. Можно говорить о переходе к новой модели формирования семьи, характеризующейся повышением возраста вступления в брак и распространением консенсуальных союзов, т. е. союзов,

¹ Печатается по изданию: *Stankuniene V., Zakharov S., Régnier-Loilier A., Maslauskaitė A., Baublyte M.* La transition vers de nouvelles formes d'union en France, en Lituanie et en Russie // *Revue d'études comparatives Est-Ouest* — RECEO. 2009. Vol. 40. № 3–4. Septembre–Décembre. P. 163–208. Перевод С. В. Захарова.

основанных на согласии, на неформальных отношениях, юридически не оформленных как брачный союз. Несмотря на общий характер изменений, в разных странах этот процесс имеет разную интенсивность, что позволяет выделить среди них страны—лидеры перемен, государства, в которых наблюдаются умеренные трансформации, и страны, демонстрирующие минимальные сдвиги. В подобных классификациях посткоммунистические страны зачастую группируются вместе и противостоят развитым странам Запада. Однако такой подход упускает из виду существование значительных различий между ними и затушевывает действие специфических факторов, стоящих за этими различиями.

В 1990-х гг. посткоммунистические страны параллельно с политическими, экономическими и социальными преобразованиями переживают быструю трансформацию моделей формирования семьи, которые до этого на протяжении нескольких десятилетий либо оставались стабильными, либо испытывали незначительные изменения. Сдвиги, которые обозначились с 1990 г. в странах Восточной и Центральной Европы, очень похожи на изменения, происходившие четыре десятилетия назад в странах Северной и Западной Европы и несколько позже случившиеся в южноевропейских странах. Эти изменения обобщаются в понятии «Второго демографического перехода» [Lesthaeghe, van de Каа, 1986; van de Каа, 1987]. Хотя эволюция семейных отношений в посткоммунистических странах является отголоском изменений, происходящих в других частях Европы, остаются важные вопросы, требующие изучения. Одинаковы ли во всех этих странах изменения, происходящие в модели формирования семьи на протяжении последних двух десятилетий? Действительно ли они строго следуют по пути западных стран, как это нередко утверждается в дискуссиях об общих чертах новейших изменений в брачно-партнерских отношениях в данном регионе? Более того, предопределило ли одновременное начало основных социально-экономических и политических изменений, приведших к фундаментальной модернизации социальной жизни в посткоммунистических странах, сходство в изменениях индикаторов, характеризующих институт семьи, невзирая на социокультурные, структурные и исторические различия [Reher, 1998; Mamolo, 2005]?

Цель данной статьи — выявить на базе результатов выборочных исследований по международной программе «Поколения и Гендер» (*Gender and Generation Survey, GGS*), сходные и специфические черты в изменении стратегий формирования семьи в Литве, России и Франции — странах с различным социокультурным контекстом и историче-

ским опытом. Для анализа были выбраны три страны, на протяжении длительного времени представлявшие противоположные общности в демографическом, культурном, политическом и историческом развитии. В терминах стратегии формирования семьи эти страны находились по разную сторону от известной для специалистов условной линии Санкт-Петербург—Триест [Najnal, 1965]. На культурный прогресс и на изменения в брачном поведении в этих странах по-разному влияли доминирующая религиозная среда и процессы секуляризации. В течение многих десятилетий исторический, политический и экономический прогресс предоставлял индивиду различные условия при выборе жизненного пути и поведения в демографической сфере. Очевидно, что все это придало специфические черты траекториям изменения моделей формирования семьи в каждой стране.

Статья состоит из четырех разделов: в первом разделе мы анализируем историческое развитие моделей формирования семьи во всех трех странах, выявляя исторические предпосылки текущих изменений, во втором рассматриваем становление современной модели формирования брачно-партнерских союзов. В этом разделе используются два инструмента анализа: оценка изменений в сроках начала брачно-партнерских отношений у реальных поколений по году рождения и определение типа партнерства к определенному возрасту в разрезе реальных поколений. Такой анализ позволит нам охарактеризовать различные траектории перехода к новой модели формирования брачно-партнерских союзов в исследуемых странах. В третьем разделе рассматривается отношение населения к новым формам брачно-партнерских отношений, их социальная приемлемость и природа изменений, происходящих с семьей. Заключительный раздел посвящен изучению социальных групп, находящихся в авангарде распространения новых моделей формирования семьи, обсуждается вопрос селективности попадания в эту группу.

1. Исторические особенности эволюции формирования семьи в Литве, России и Франции

Исследователи, изучающие эволюцию брачно-партнерских отношений в посткоммунистических странах, обычно обращают внимание на изменения, которые наблюдаются с начала 1990-х гг. Их обычно рассматривают как универсальный феномен, несмотря на то, что ключевые демографические индикаторы показывают значительную вариа-

бельность в начальных датах, скорости и направленности изменений, корни которых уходят в далекое прошлое. Ниже представлена краткая сравнительная оценка индикаторов, иллюстрирующих процесс модернизации семьи: общие тренды, а также специфические особенности изменений в рамках парадигмы Второго демографического перехода с акцентом на роли исторических и социокультурных факторов в каждой стране. Для оценки изменений в характере формирования семьи используются тайминговые характеристики (средний возраст вступления в первый брак), доля никогда не состоявших в браке (как следствие распространенности позднего и не обязательного для всех брака) и тип брачно-партнерского союза (в качестве индикатора выступает внебрачная рождаемость, которая косвенно свидетельствует о распространенности консенсуальных союзов и деинституциализации семьи). Литовские и российские показатели формирования семьи сравниваются с показателями во Франции.

Тайминговые (возрастные) характеристики формирования семьи. В соответствии с имеющимися сегодня историческими, статистическими и аналитическими данными в рассматриваемых странах в начале XX в. действовали различные модели брака: Литва представляла так называемый европейский (или, точнее, традиционный западноевропейский) тип брачности, в России преобладал традиционный неевропейский тип брачности [Најнал, 1965], в то время как Франция уже демонстрировала первые признаки отхода от европейского типа брачности (*Вставка 1*). Европейский тип брачности, характеризующийся высокой долей окончательного безбрачия (*табл. 1, Приложение 1 и 2*), был распространен среди населения Литвы вплоть до середины XX в. [Marcinkevičienė, 1999; Станкуниене, 1989; Stankuniene, 1995, 2001; Вишнеvский, 1977; Вишнеvский, Тольц, 1983; Волков, 1986; Blum, Rallu, 1993]. Литва располагалась вблизи восточной границы географической зоны распространения европейского типа брачности, соответствуя ареалу доминирования среди населения католической и протестантской веры [Vishevskij 1977; Vishnevskij, Tolts 1983]. Напротив, Россия, находясь по другую сторону этой условной границы, демонстрировала ранние браки и низкую долю окончательного безбрачия, и продолжалось это вплоть до середины 1990-х гг.

Однако политические перемены и изменения в законодательстве первых десятилетий XX в. не могли не повлиять на модель формирования семьи в России. Перед Второй мировой войной в Советском Союзе действовало самое либеральное на мировом фоне семейное законода-

Вставка 1

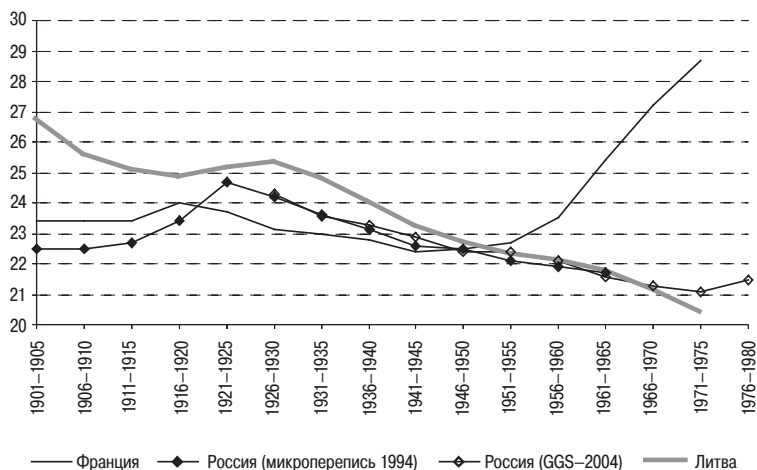
Понятие и эпоха европейского типа брачности в западноевропейских странах тщательно исследованы и описаны многими авторами [Hajnal, 1965; Hoffmann-Nowotny, 1987; Blum, Rallu, 1993; Prioix, 2007]. В странах бывшего Советского Союза исследования тенденций в брачности в контексте западно-восточных моделей начали развиваться в начале 1970-х гг., когда стали доступны данные больших выборочных обследований населения СССР, проведенных в 1960 и 1967 гг. Российским исследователям [Дарский, 1972; Вишневский, 1977] была хорошо известна знаменитая работа Дж. Хайнала (1965), переведенная на русский язык [Вишневский, Кон, 1979]. Данные обследований свидетельствовали о том, что 15 республик, входивших в состав СССР, имели сильные различия, касающиеся траекторий демографического перехода, включая различные модели брачного поведения в историческом контексте [Вишневский, Волков, 1983; Ильина, 1984; Тольц, 1988; Darsky, Scherbov, 1995; Дарский, Ильина, 2000]. Исторические и социокультурные предпосылки возникновения, сохранения и сближения в послевоенный период двух типов брачности — европейского в балтийских странах (точнее на территориях западнее линии Хайнала «Санкт-Петербург–Триест») и традиционного в России и на Украине — активно обсуждались демографами сквозь призму межэтнических различий. Используя термин «этничность», ученые кодировали сложный комплекс социокультурных, религиозных, социально-экономических и других специфических факторов демографического поведения, которые были сформированы в предыдущие эпохи [Бондарская, 1976; Бондарская, Ильина, 1979; Дарский, Ильина, 1990].

До недавнего времени в Литве эволюция семьи не являлась объектом должного научного исследования. Доминирование европейского типа брачности в Литве обсуждалось только в некоторых работах литовских исследователей, при этом неглубоко [Станкуниене, 1989; Stankuniene, 1995, 1997, 2001; Marcinkeviciene, 1999]. Демографы из других стран также отмечали, что Литва была одной из стран, в которых превалировал европейский тип брачности [Вишневский, 1977; Вишневский, Тольц, 1983; Волков, 1986; Blum, Rallu, 1993].

тельство, которое отменяло церковный брак и уравнивало в правах юридически оформленные и неоформленные союзы (Семейные кодексы 1918, 1926–1944 гг., *Вставка 2, Приложение 1*). Война в значительной мере дестабилизировала ситуацию на брачном рынке в России, вызвав временное, но резкое повышение возраста вступления в первый брак (затронуты были поколения 1910–1920-х гг. рождения, *рис. 1*).

После Второй мировой войны в европейских странах возобладала тенденция к более ранним бракам и снижению доли никогда не состоявших в браке. Более низкий возраст вступления в брак, отмечавшийся практически во всей Западной и Северной Европе, ознаменовал собой начало периода (1950–1960-х гг.), названного «золотым веком» брака [Festy, 1970–1971; Sobotka, Toulemon, 2008]. Во второй половине XX в. тенденция к более раннему браку обозначилась и в странах Балтии. Однако в силу ненадежности статистики населения в первое после-

Средний возраст при вступлении в первый брак в Литве, России и Франции: поколения женщин 1901–1980 гг. рождения



Источники: Для Франции: Festy, 1979; Prioux, 2007; Council of Europe, 2004. Для Литвы: результаты специальной разработки 30% микроданных переписи населения 2001 г. Для России: расчеты С. В. Захарова, основанные на специальной разработке данных Микропереписи 1994 г. и данных РидМиж/RusGGG-2004 с экстраполяцией для самых молодых поколений.

военное десятилетие и вплоть до начала 1960-х гг. точно датировать начало и оценить скорость изменения возрастных характеристик брака в Литве не представляется возможным.

В то же время в России в ответ на пертурбации, вызванные войной, средний возраст заключения первого брака для женских когорт, родившихся в 1920-е гг. и вступающих в брак в первое десятилетие после войны, достиг почти 25 лет, что превысило значение показателя для Франции для тех же поколений (*рис. 1*). Подобный эффект, связанный с массовой реализацией отложенных в годы войны браков, наблюдался после Первой мировой войны во Франции, которая, как известно, имела для этой страны более тяжелые демографические последствия, чем Вторая мировая [Henry, 1966].

Траектории изменений характеристик брачности на западе и востоке Европы вновь радикально разошлись после 1960-х гг. [Monnier, Rychtarikova, 1992; Vishnevskij, Zakharov, 1995]. Если в России, Литве и в других странах Восточной и Центральной Европы на протяжении следующих двух с лишним десятилетий возраст вступления в брак

продолжал снижаться, то в странах, расположенных западнее Берлинской стены, в начале 1970-х гг. произошел резкий поворот к более позднему браку, обозначивший наступление эпохи Второго демографического перехода. В результате к началу 1990-х гг. возрастные характеристики брака в России вернулись к низким значениям, наблюдавшимся столетием ранее: средний возраст регистрации первого брака для женщины составил 21–22 года [Захаров, 2006, 2007; Вишневский, 2006, *Приложение 3*]. В Литве переход к раннему и всеобщему браку продолжался также до начала 1990-х гг. Минимального значения средний возраст вступления в брак — 23,8 лет для мужчины и 22,1 для женщины — достиг в Литве в 1992 г. В то время как во Франции снижение возраста вступления в брак остановилось в 1970-х гг., достигнув минимума для женщин на уровне 22,5 лет в 1972–1975 гг. [Council of Europe, 2000].

Тренд к более позднему браку обозначился во Франции с середины 1970-х гг., а в России и Литве двумя десятилетиями позже — в середине 1990-х гг. В 2006 г. средний возраст вступления в первый брак во Франции достиг 30 лет — 31,3 года для мужчин и 29,3 года для женщин (*Приложение 3*). Показатели для Литвы и России в том же году были существенно ниже: 26,2 года для мужчин и 23,3 года для женщин в России, 27,3 года и 25,1 года соответственно в Литве.

Итак, во Франции и Литве переход от позднего к более раннему браку означал революционную смену возрастной модели формирования семьи в направлении модели брачности, радикально отличавшейся от прежнего исторического типа европейской (западноевропейской) брачности, господствовавшей в этих странах на протяжении столетий. Однако начиная с 1970-х гг. исторические пути Франции и Литвы разошлись. Литва продолжила тренд к еще более раннему браку, длившийся еще приблизительно два десятилетия, в результате чего было достигнута конвергенция с моделью брачности в России. В то же время Россия, пережив флюктуации характеристик брачности под воздействием специфических исторических событий, в целом сохранила приверженность к раннему браку и, более того, усиливала ее вплоть до последнего десятилетия XX в.

Деинституционализации семьи. В развитии процесса деинституционализации семейно-брачных отношений Россия стоит особняком в ряду рассматриваемых стран и вообще среди европейских стран по причине исторически более ранней секуляризации брака и распространения внебрачных союзов, ставшей результатом политики большевиков после

Вставка 2

В число первых декретов правительства большевиков входили декрет «О расторжении брака» (16 (29) декабря 1917) и декрет «О гражданском браке, о детях и о ведении книг актов состояния» (18 (31) декабря 1917), декрет «Об отделении церкви от государства и школы от церкви» (23 января (5 февраля) 1918), которыми государство признавало только гражданский (нерелигиозный) брак, зарегистрированный в органах ЗАГС. «Кодекс законов об актах гражданского состояния, брачном, семейном и опекунском праве» (16 сентября 1918 г.) объединил в себе различные декреты и законодательные инициативы. Новые законы устанавливали равные права супругов в браке и при разводе (были убраны такие условия, как уважительные причины для развода, доказательство вины супруга, отказались от судебной процедуры при обоюдном согласии супругов на развод) и признавали равные права всех детей, рожденных в браке и вне брака. «Кодекс о браке, семейном и опеке» от 19 ноября 1926 г. стал еще одним шагом на пути к либерализации семейно-брачных отношений. Начиная с 1927 г. был разрешен внесудебный развод по требованию одного из супругов (мнение другого супруга могло быть проигнорировано). Кроме того, закон устанавливал равные права за союзами, которые были зарегистрированы органами ЗАГС (браками де-юре), и за незарегистрированными союзами (браками де-факто). Обязанности по содержанию супруга и детей также устанавливались равными независимо от формы союза. Поскольку зарегистрированный брак не давал каких-либо юридических или материальных преимуществ супругам и детям, регистрация брака теряла смысл. Тем более, что люди еще не забыли о сакральном смысле венчального церковного брака («перед богом») и в целом относились с недоверием к новой, слишком формальной системе регистрации «советского» брака. В результате консенсуальные союзы (браки де-факто) — сожительства, как их стало принято называть, — получили стремительное распространение.

революции, а именно социальных экспериментов, затронувших частную и семейную жизнь. Либерализация семейного законодательства в 1920–1930-х гг. создала в России условия для уникального, по мировым меркам, прецедента: равноправное сосуществование двух типов союзов — зарегистрированных браков и неформальных сожительства. Консенсуальные союзы были обычным явлением вплоть до Второй мировой войны, когда очередное изменение законодательства², на этот раз в рестриктивном направлении, затормозило, а вероятнее всего, об-

² Указ Президиума Верховного Совета СССР «О браке и семье», принятый в 1944 г. (8 июля), отменил признание законом браков де-факто (что спровоцировало волну браков, вызванных «регуляризацией» [Avdeev, Monnier, 2000] и ввел новый порядок для разводов, который можно считать запретом на развод. По закону 1944 г., женщина, родившая ребенка вне брака, не имела права обращаться в суд с просьбой о получении поддержки в воспитании ребенка со стороны отца ребенка. В свидетельстве о рождении ребенка, рожденного вне брака, в графе, предназначенной для информации об отце ребенка, стоял прочерк, что означало лишение ребенка права носить фамилию отца ребенка. В этом смысле статус незаконнорожденного ребенка, существовавший в Российской империи, был восстановлен.

ратило вспять процесс деинституционализации традиционного брака. В послевоенный период и вплоть до 1990-х гг. распространенность консенсуальных супружеских союзов в России поддерживалась на умеренном уровне, и зарегистрированный брак оставался доминирующей формой брачно-партнерских союзов (табл. 1, Приложение 1).

По сравнению с Россией консенсуальные союзы во Франции и Литве до Второй мировой войны были скорее исключением, чем общей практикой. В послевоенный период этот тип партнерских отношений постепенно распространяется во Франции, особенно с начала 1970-х гг., и сейчас его распространение достигло очень высокого уровня. «С 1965 по 1995 г. сожительство стало обычной поведенческой практикой — сейчас 90% супружеских пар начинают совместную жизнь с неформального союза, в то время как прежде — 10%» [Toulemon, 1997]. В от-

Таблица 1

Пути перехода к современной модели формирования семьи в Литве, России и Франции

Страна	До середины XX в.	Середина XX в. — середина 1960-х гг.	Конец 1960-х — начало 1990-х гг.	С середины 1990-х гг.
<i>Возрастные характеристики брака</i>				
Литва	Поздний брак	Ранний брак		Более поздний брак
Россия	Ранний брак			Более поздний брак
Франция	Отход от позднего брака с середины XIX в.	Ранний брак	Поздний брак	
<i>Деинституционализация семьи — распространенность консенсуальных союзов</i>				
Литва	Отсутствует (исключительные случаи)	Слабая		Увеличивается
Россия	Увеличивается с 1918 по 1940 гг.	Умеренная		Увеличивается/высокая
Франция	Отсутствует (исключительные случаи)	Увеличивается		Увеличивается/очень высокая
<i>Уровень окончательного безбрачия</i>				
Литва	Высокий	Очень низкий		Растущий
Россия	Очень низкий	Низкий		Растущий
Франция	Снижение от высокого к умеренному	Очень низкий	Растущий	

личие от Франции, в Литве консенсуальные союзы оставались девиантной формой брачного поведения вплоть до 1990-х гг.

Уровень внебрачной рождаемости часто используется в качестве меры деинституционализации семьи³. Во Франции и Литве доля внебрачных рождений долгое время оставалась низкой. Во Франции она начинает увеличиваться с уровня 8–9% в 1960-х гг., в Литве — с уровня 7% в начале 1990-х гг., т. е. тремя десятилетиями позже. В России этот показатель находился на относительно высоком уровне (10%) еще до начала трансформационных процессов. Затем в 1980-х гг. он начинает медленно расти, а в 1990-х просто взмывает вверх, так же как и в Литве. На момент проведения обследования GGS показатель внебрачной рождаемости составлял 48% во Франции [Pla, 2008], 32% в России [Демографический ежегодник России, 2009] и 29% в Литве [Statistics Lithuania, 2008]. По этому показателю Россия и Литва быстро догоняют Францию, в которой уже в 1960-е гг. начали происходить изменения в стратегии формирования семьи.

Показатель внебрачной рождаемости как индикатор модели формирования брачно-партнерских союзов указывает на то, что деинституционализация семьи в этих странах происходила по-разному. Во Франции и Литве достаточно четко прослеживаются поворотные моменты

³ Показатель внебрачной рождаемости соотносится с разными законодательными и социальными условиями. Сегодня все законы, относящиеся к детям, рожденным вне брака, во всех трех рассматриваемых странах не имеют каких-либо дискриминационных или стимулирующих положений. Что касается России и Литвы, законы 1968 г. не только закрепили равенство в правах всех детей на всех территориях СССР, но и предоставили право добровольного (внесудебного) признания отцовства с момента регистрации ребенка, родившегося вне брака, на основании совместного заявления матери и отца ребенка [Avdeev, Monnier, 2000]. В этом случае закон устанавливал, что права и обязанности родителей в отношении воспитания ребенка, рожденного у пары, не состоявшей в зарегистрированном браке, являются такими же, как и в отношении ребенка, родившегося в зарегистрированном браке. Тем не менее в Литве долго сохранялось довольно прохладное отношение общества к детям, рожденным вне брака, которое начало меняться с началом трансформации семьи. Быстрое распространение и увеличение в продолжительности сожителств, фиксируемые обследованиями [Zakharov, 2008], наблюдаемые не только в России, но и в Литве с момента начала трансформации семьи, являются основными причинами роста числа детей, рожденных вне брака. В 2001–2005 гг. в России вне брака родилось 29,6% всех новорожденных, из них 46,8% были зарегистрированы на основании совместного заявления матери и отца ребенка, которые не находились в зарегистрированном браке. В Литве соответствующие показатели в 2005 г. составили 28,4% и 68,1% [Statistics Lithuania, 2008]. Во Франции высокий показатель рождаемости сочетается с высоким уровнем внебрачной рождаемости. Это свидетельствует о том, что дети, рожденные вне брака, в наши дни нормально принимаются обществом (этого не было 40 лет назад). Действительно, около 95% детей признаются отцами, а с 1970 г. дети, рожденные вне брака, имеют равные права с детьми зарегистрированного брака.

на пути перехода от всеобщей брачности к распространению консенсуальных союзов. Единственное отличие заключается в том, что принятие новой модели брачности в Литве начинается на три десятилетия позже. В то же время в России под воздействием специфических исторических, культурных и законодательных условий деинституциализация семьи была инициирована до середины XX в., т. е. раньше, чем во Франции и Литве, и в первой половине 1990-х гг. — в то же время, что и в Литве — только получила дополнительный импульс ускорения одновременно с радикальными экономическими, политическими переменами и становлением новой системы социальных отношений.

Итак, решительный переход к новой модели формирования семейных союзов во Франции, России и Литве начался в разное время — в начале 1970-х гг. во Франции и в начале 1990-х гг. в Литве и России. Нужно также иметь в виду, что процесс трансформации семьи, деинституциализации жизненных условий и изменения параметров модели формирования брачно-партнерских союзов в двух восточноевропейских странах был далек от единообразия, начинался с различных стартовых позиций и имел свои особенности в различные исторические периоды.

2. Переход к новой модели формирования брачно-партнерских союзов в разрезе реальных поколений в Литве, России и Франции

2.1. Межпоколенческие сдвиги в возрасте вступления в первый брачно-партнерский союз

Исторически различные модели брачности и разное время наступления переломных моментов на пути к новому типу брачно-партнерских отношений во Франции, России и Литве привели к различным возрастным характеристикам первого партнерского союза. Траектория Франции в отношении распространения новой модели формирования семьи выделяется наиболее заметно (*рис. 2, 4*). Во-первых, как уже говорилось выше, трансформации затронули более ранние поколения, чем в двух других странах. Во-вторых, скорость изменений во Франции также была много выше. В результате к началу XXI в. достигнутые во Франции позиции существенно отличались от российских и в еще большей степени от позиций Литвы. На первый взгляд, путь перехода к новой модели формирования брачно-партнерских союзов

в России и Литве был сходен. Однако более детальный анализ стратегий формирования первых супружеских союзов в разрезе реальных поколений выявил существенные особенности.

Зарегистрированный брак как форма первого брачно-партнерского союза. Если говорить в целом, то кумулятивные коэффициенты вступления в первый брак для поколений, рожденных в 1930-е гг. (когорты 1930–1939 гг.) сходны во всех трех рассматриваемых странах (рис. 2). В то же время стратегии брачного поведения тех же когорт в Литве и России имеют специфические особенности: более поздние браки сочетаются с более высокой долей когда-либо состоящих в браке в старших возрастах в Литве, а в России на фоне более раннего вступления в брак наблюдаются существенно более низкие коэффициенты когда-либо состоящих в зарегистрированном браке в возрастах старше 25 лет, как при сравнении с Францией, так и, особенно, в сравнении с Литвой (рис. 3).

Первые признаки появления новой модели формирования семьи во Франции обнаруживаются в поколениях 1940-х гг. рождения: коэффициенты вступления в первый брак становятся ниже, чем у предшествующих когорт. В то же время в России и в Литве доля когда-либо состоящих в браке в молодых возрастах (в 19–22 года) становится заметно выше в поколениях 1940-х гг. рождения, по сравнению с поколениями 1930-х (рис. 2, 3).

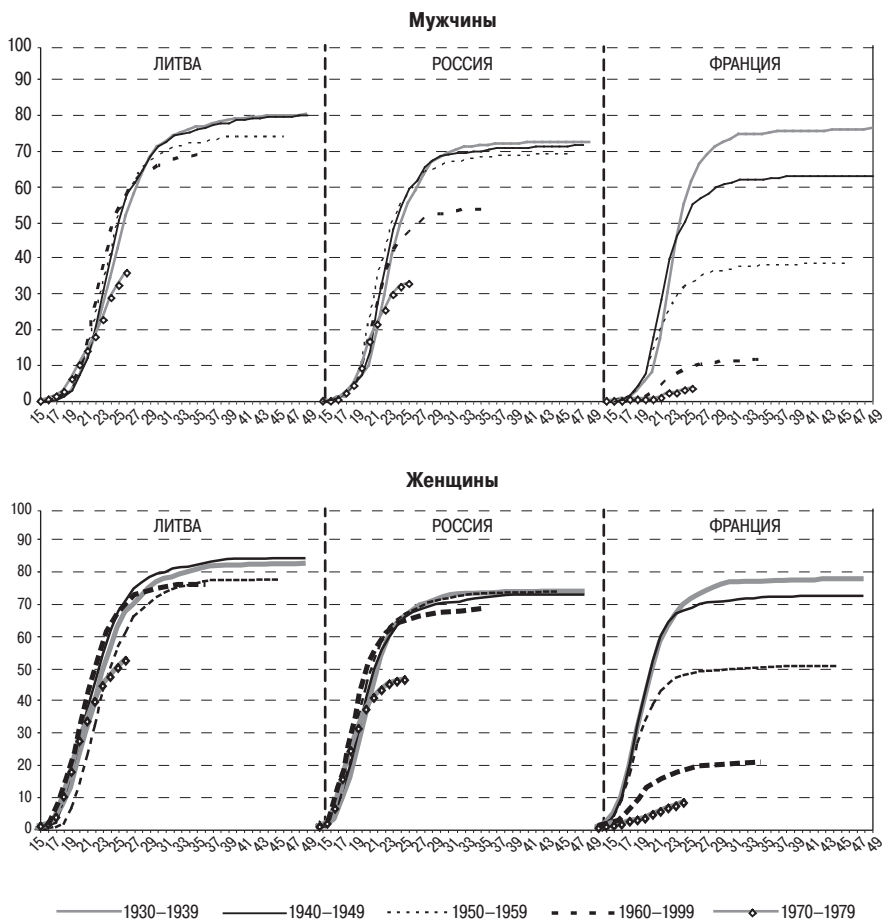
С каждым новым поколением тенденция распространения нового типа формирования семьи во Франции усиливается: коэффициенты брачности быстро снижаются (рис. 2), распространенность брака как формы первого партнерского союза к каждому возрасту уменьшается, коэффициенты брачности в юном возрасте падают практически до нуля в самых молодых поколениях (родившихся в 1970-х гг. и позднее).

В то же время в России брак в очень молодом возрасте типичен для всех анализируемых поколений. Наивысший процент лиц, когда-либо состоявших в первом браке, достигается к 25 годам. Однако в возрастах старше 25 лет кумулятивные показатели в России оказываются ниже, чем в Литве, а в самой старшей когорте (1930-х гг. рождения) находятся на том же уровне, что и во Франции. В России частота заключения браков в очень молодом возрасте начинает снижаться только в самых последних поколениях — родившихся в 1970-х гг. и позднее (рис. 2, 3).

Рассмотрение специфических черт официального брака в качестве первого для индивида брачно-партнерского союза и изменений, про-

Рисунок 2

Кумулятивный к указанному возрасту процент мужчин и женщин, для которых первый союз с совместным проживанием партнеров начался с официального брака



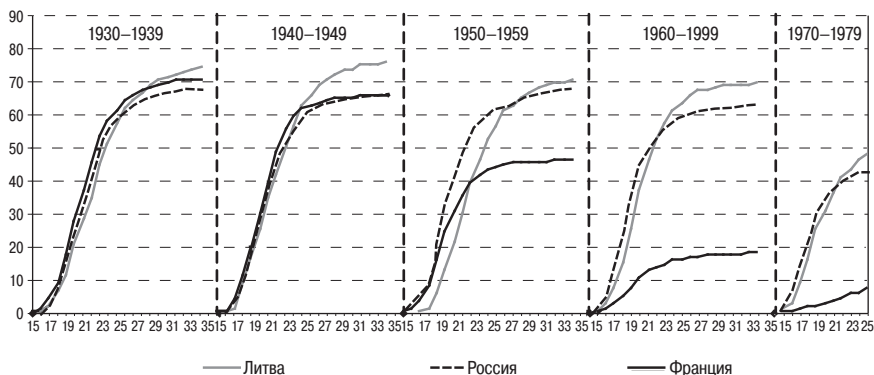
Источник: Здесь и в рис. 3–10 LitGGS, 2006; RusGGS, 2004; FraGGS, 2005.

Примечание: здесь и далее, если не указано иное, реальные поколения 1930–1939, 1940–1949, 1950–1959, 1960–1969 и 1970–1979 гг. рождения.

изошедших от поколения к поколению в трех странах, приводит нас к следующим заключениям:

а) кумулятивная возрастная функция доли лиц, избравших официальную форму брака в качестве первого супружеского союза, для поколений 1930-х и 1940-х гг. рождения имеет сходный вид во всех рас-

Кумулятивный к указанному возрасту процент женщин, для которых первый союз с совместным проживанием партнеров начался с официального брака



сма­три­вае­мых стра­нах. Од­на­ко в по­сле­дую­щих по­ко­ле­ни­ях раз­ли­чия ме­жду стра­на­ми зна­чи­тель­но уве­ли­чи­ва­ют­ся, в пер­вую оче­редь по при­чи­не пе­ре­хо­да к но­во­му ти­пу фор­ми­ро­ва­ния се­мьи во Фран­ции;

б) во Фран­ции мас­со­вый от­каз от ран­не­го и прак­ти­че­ски все­об­ще­го бра­ка, ха­рак­тер­но­го для по­ко­ле­ний 1930-х и 1940-х гг., про­изо­шел в по­ко­ле­ни­ях 1950-х гг. ро­ж­де­ния. В по­сле­д­них из рас­сма­три­вае­мых по­ко­ле­ний (1960-х и 1970-х гг. ро­ж­де­ния) офи­ци­аль­ный бра­ка как фор­ма пер­во­го сою­за с со­вмес­тым про­жи­ва­ни­ем пар­т­не­ров ма­ло рас­про­стране­на да­же в стар­ших воз­рас­тах. Сво­им ран­ним от­хо­дом от тра­ди­ци­он­ной стра­те­гии фор­ми­ро­ва­ния се­мьи Фран­ция вы­де­ля­ет­ся на фоне ана­ли­зи­руе­мых стран;

в) хо­тя по ти­пу пер­во­го бра­чно-пар­т­нер­ско­го сою­за Лит­ва и Рос­сия прин­ци­пи­аль­но не раз­ли­ча­ют­ся, на­чи­ная с по­ко­ле­ний 1950-х гг. ро­ж­де­ния Рос­сия де­мон­стри­ру­ет бо­лее вы­со­кие, чем в Лит­ве, коэф­фи­ци­ен­ты брач­но­сти в ран­нем воз­рас­те, со­че­таю­щие­ся с по­ни­жен­ной ито­го­вой до­лей ко­гда-ли­бо со­сто­яв­ших в бра­ке с пер­вым пар­т­не­ром в стар­ших воз­рас­тах;

г) Лит­ва вы­де­ля­ет­ся на­ибо­лее зна­чи­тель­ным пре­об­ла­да­ни­ем офи­ци­аль­но­го бра­ка сре­ди пер­вых сою­зов с со­вмес­тым про­жи­ва­ни­ем пар­т­не­ров. Оче­вид­но, что до сих пор из­ме­не­ния, свя­зан­ные с пе­ре­хо­дом к но­вой стра­те­гии фор­ми­ро­ва­ния се­мьи, за­т­ро­ну­ли Лит­ву в на­имен­шей сте­пени.

Консенсуальный союз (сожительство) как форма первого брачно-партнерского союза. Процесс деинституционализации семьи и распространения консенсуальных союзов в рассматриваемых странах сильно различается в силу неодинаковых стартовых позиций, длительности, скорости, последовательности изменений и широты охвата этим процессом различных социальных групп.

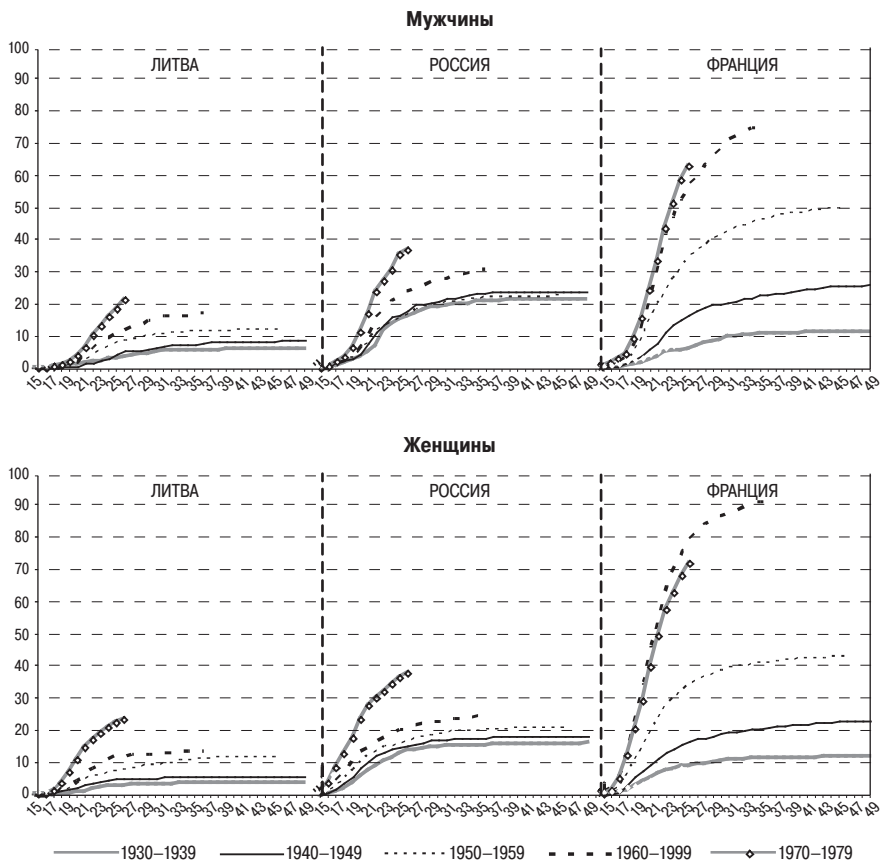
Хотя сегодня во Франции доля консенсуальных союзов чрезвычайно высока: значительно превышает показатели в России и совершенно несопоставима с низкой распространенностью в Литве, в своей поворотной точке, имевшей место 40 лет назад, распространенность неформальных союзов во Франции была на низком уровне. Частота консенсуальных союзов среди первых союзов в когортах 1930-х гг. рождения составляла лишь половину от российских показателей для тех же когорт и незначительно отличалась в большую сторону от показателей в Литве. Трансформация модели формирования семьи во Франции началась в 1960-х гг., затронув первыми поколения рожденных в 1940-х гг., и с тех пор продвинулась очень далеко. В настоящий момент консенсуальный союз как форма первого партнерства представляет собой универсальный феномен для молодежи во Франции (рис. 4).

В России, как свидетельствуют данные GGS, неформальные союзы среди первых союзов были достаточно распространены уже в поколениях 1930-х, 1940-х и 1950-х гг. рождения (около 20% представителей этих когорт начинали свою семейную жизнь с неформальных отношений с партнером, рис. 4), т. е. для каждого пятого представителя поколений, еще не затронутых процессами Второго демографического перехода, первый брачно-партнерский союз был сожительством. Такая ситуация главным образом объясняется спецификой исторического, политического развития и особенностями брачно-семейного законодательства. Распространение консенсуальных союзов в России ускоряется в начале 1990-х гг. Новый этап в развитии процесса затрагивает поколения 1960-х гг. рождения и интенсифицируется среди тех, кто родился в 1970-х гг. Итак, к началу Второго демографического перехода рост распространенности сожительства в России *не был новым феноменом*, но получил дополнительный импульс развитию под действием новых факторов.

Напротив, распространение консенсуальных союзов в Литве, которое началось в начале 1990-х гг. и может быть зафиксировано начиная с поколений, родившихся во второй половине 1960–1970-х гг. — дей-

Рисунок 4

Кумулятивный к указанному возрасту процент мужчин и женщин, для которых первый союз с совместным проживанием партнеров начался с неформальных отношений (с сожительства)



ствительно, новый феномен. Вплоть до самых последних изменений консенсуальные союзы в Литве можно было рассматривать как пример девиантного поведения. Однако с 1990-х гг. они быстро набирают популярность.

Во всех анализируемых странах распространение сожительства прямо связано со снижением возраста, в котором начинались брачно-партнерские отношения в форме консенсуального союза. Каждое новое поколение во все более молодом возрасте обретало первый опыт совместной жизни без соответствующей регистрации отношений.

Однако исходные уровни распространенности консенсуальных союзов и траектории их последующего роста сильно различаются в представленных странах. Как показывает *рис. 4*, в России самые старшие поколения свои первые союзы формировали на основе неформальных отношений в два раза чаще, чем в двух других рассматриваемых странах. Последующие когорты (родившиеся в 1940–1950-х гг.) следовали такому же брачному поведению. Следовательно, можно заключить, что в России легитимность консенсуальных союзов имеет корни в прошлом и изначально не была связана с ценностно-нормативными факторами, ассоциируемыми со Вторым демографическим переходом.

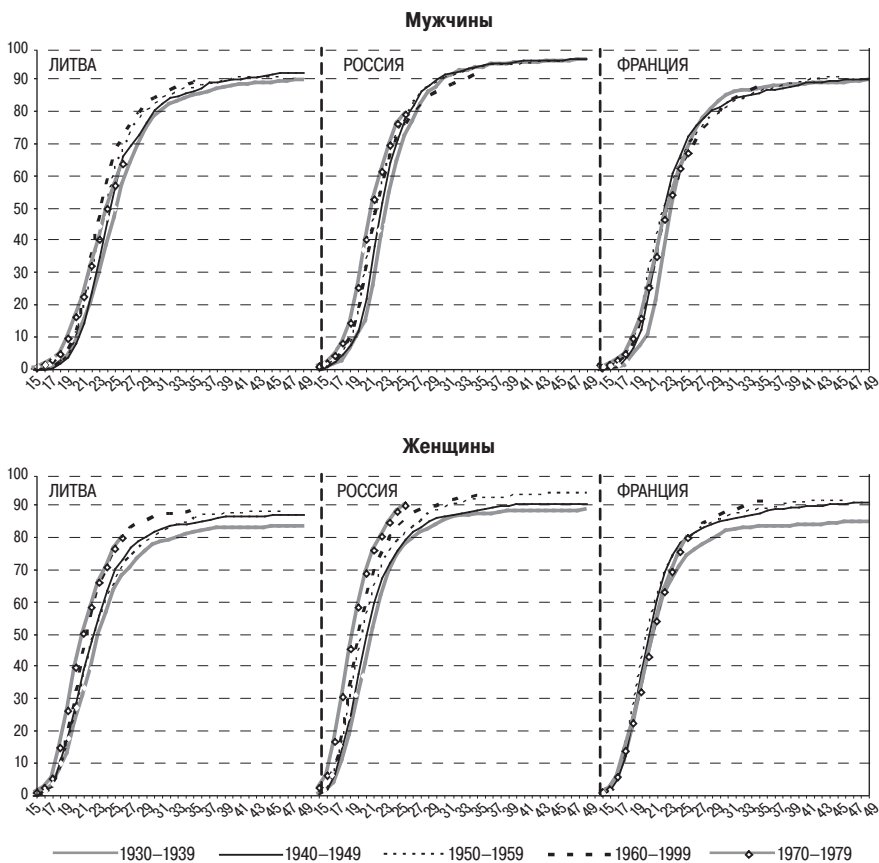
Формирование первых союзов в форме брака или консенсуального союза. Анализ первых партнерских союзов без разделения их на браки и консенсуальные союзы свидетельствует о том, что возрастные стратегии формирования первых союзов с совместным проживанием партнеров и доля взрослых индивидов, имевших когда-либо в своей биографии опыт супружеской жизни, не испытали существенных изменений в поколениях, родившихся между 1930 и 1979 гг., ни в одной из рассматриваемых стран (*рис. 5*). Однако более детальное рассмотрение показывает, что небольшое различие в трендах изменения возраста начала первого партнерства все-таки имело место:

- 1) возраст наступления первого брачно-партнерского союза понемногу снижался с каждым новым поколением в Литве и России. Более того, доля тех, кто имел опыт первых союзов к тому или иному возрасту, увеличилась среди женщин во всех странах и среди мужчин в Литве. Между тем заметных возрастных различий формирования первых союзов между поколениями во Франции, кроме женских поколений 1930–1939 гг. рождения, не обнаружено (*рис. 5*);
- 2) в России выявлены наивысшие показатели когда-либо имевших опыт брачно-партнерских союзов для мужчин, в то время как во Франция — самые низкие.

Соответственно во всех странах снижение доли вступающих в первый партнерский союз в форме брака компенсировалось увеличением доли тех, кто выбирал неформальные отношения для первого союза. Более того, снижение возраста формирования консенсуальных союзов в Литве и России было результатом более раннего наступления первых союзов в целом.

Анализ текущей литовской и российской статистики брачности обычно приводит к заключению, что в этих странах в связи с изменив-

Кумулятивный к указанному возрасту процент мужчин и женщин, когда-либо состоявших в брачно-партнерских союзах всех типов



шимися условиями брак откладывается на более поздний возраст. Однако проведенный выше анализ поставил вопросы, ответы на которые могут привести к противоположным выводам. А вдруг откладывание брака не более чем иллюзия? Может быть, снижение брачности проявляет себя как откладывание брака только на начальной стадии трансформации модели формирования семьи? Почему бы не предположить, что Россия и Литва, в которых «золотой век» брака с его ранним всеобщим браком, низкой долей окончательного безбрачия и низкой распространенностью консенсуальных союзов длился вплоть до 1990-х гг., сегодня адаптируют тип формирования брачно-партнерских союзов

с низкой интенсивностью регистрации браков при первом опыте совместного проживания партнеров (*рис. 2*) и доминированием консенсуальных союзов в молодом возрасте (*рис. 4*), сходный с тем, что практиковали французы, родившиеся в 1960–1970-х гг.?

2.2. Межпоколенные различия в возрастных стратегиях вступления в первый союз

Анализ кумулятивных функций вступления в первые союзы (в форме брака или консенсуального союза) к конкретному возрасту высвечивает особенности стратегии формирования первых партнерских союзов в рассматриваемых странах в разрезе поколений и пола. Он также дает возможность идентифицировать авангардные поколения, которые первыми адаптируют новую модель формирования брачно-партнерских союзов.

Возраст вступления в первый союз, начавшийся с регистрации брака

Браки мужчин в очень молодом возрасте (до 20 лет) были нечастым явлением в поколениях 1930–1940–1950-х гг. во всех изучаемых странах — к 20 годам не более 10% мужчин имели брачный опыт. В Литве и России тот же уровень поддерживался и в поколениях, родившихся в 1960-х — первой половине 1970-х гг. (*рис. 6*). Начиная с когорт 1960-х гг. рождения во Франции и рожденных во второй половине 1970-х гг. в России и Литве частота регистрации браков при первом партнерском союзе в очень молодом возрасте резко падает, и доля когда-либо состоявших в браке к возрасту 20 лет совсем снижается во всех странах, приближаясь к нулю во Франции.

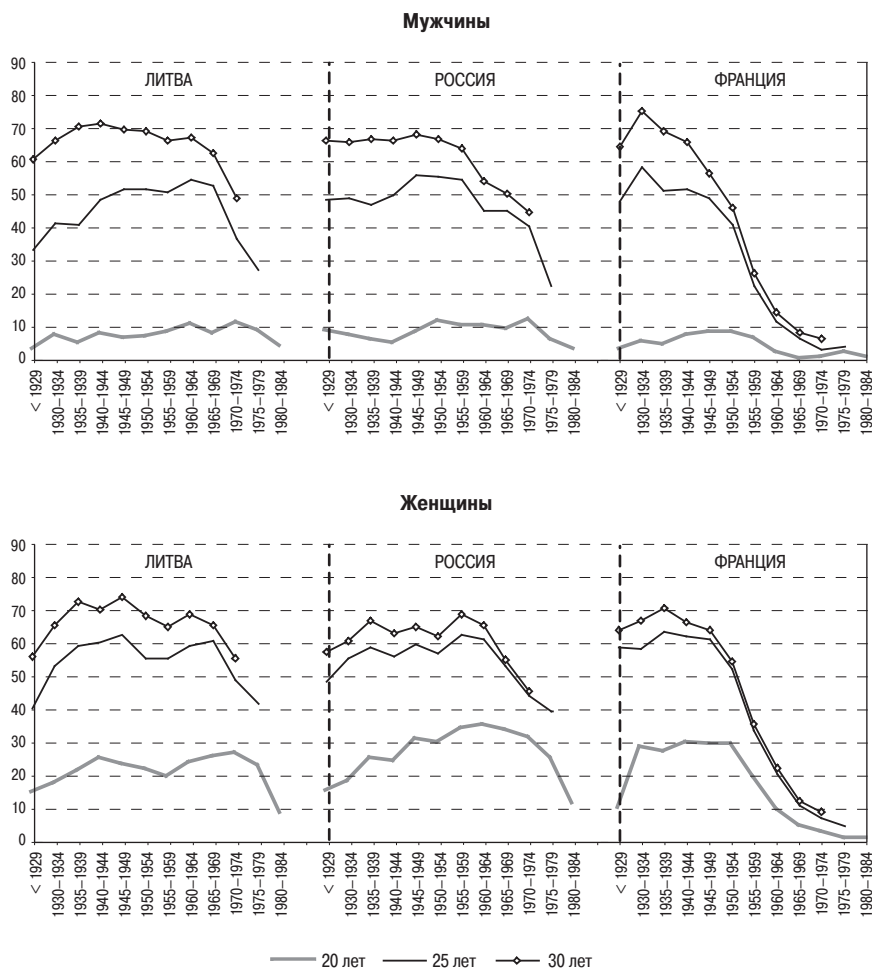
Омоложение брачности после Второй мировой войны привело к возрастанию доли женщин, когда-либо регистрировавших брак со своим первым партнером (*рис. 6*). Данная тенденция прослеживается во Франции для поколений 1930–1940-х, в России — для поколений 1930–1960-х гг. рождения. В Литве тот же тренд был характерен вплоть до когорт, родившихся в первой половине 1970-х гг. Наивысших значений доля женщин, когда-либо состоящих в браке к 20 годам, достигла в России в поколениях 1950–1960-х гг. рождения, превысив 30% (32% и 35% соответственно для данных поколений). Браки юных женщин с первым партнером широко распространились и во Франции: в поколениях 1930–1950-х гг. рождения к возрасту 20 лет почти 30% состояли в браке. Этот факт обычно интерпретируют как свидетельство насту-

пления «золотого века» брака в развитых странах. В Литве, несмотря на заметный рост ранних браков, данный показатель для женщин так и не превысил 25% (рис. 6).

Динамика доли зарегистрировавших брак с первым партнером к возрасту 25 лет показывает, что в Литве переход от поздне-

Рисунок 6

Кумулятивный процент мужчин и женщин, для которых первый союз с совместным проживанием партнеров начался с регистрации брака



Примечание: здесь и для рис. 7, 8 к возрасту 20, 25 и 30 лет, реальные поколения второй половины 1920-х — первой половины 1980-х гг. рождения.

го к более раннему браку среди женщин пришелся на поколения 1930–1940-х гг. рождения, а среди мужчин — на последующие поколения 1950–1960-х. Однако поколения 1970-х гг. рождения вновь продемонстрировали снижение интенсивности заключения брака (или его откладывание). Изменения интенсивности заключения браков с первым партнером не совсем очевидны в России. Сдвиг в сторону более ранней брачности в старших поколениях был незначительным по причине высокой распространенности ранних и очень ранних браков в прошлом. Снижение доли зарегистрировавших брак в первом союзе к 25 годам характерно для россиян, родившихся в 1960-е гг. Во Франции, переход от позднего к раннему браку отразился только на поколениях 1920–1930-х гг. (рис. 6). Последствия нового этапа эволюции брачности — перехода к новому типу брачно-партнерских отношений, сопряженного с глубоким падением коэффициентов брачности, — становятся очевидными во Франции уже для поколений 1940-х гг. рождения. Уменьшение доли мужчин и женщин, для которых первый партнерский союз является официальным браком, продолжается ускоренным темпом в поколениях 1950-х гг. рождения и достигает крайне низких значений в поколениях 1960-х гг. и последующих.

Специфические различия в возрастной функции вступления в брак для некоторых поколений

Литва. Зафиксированные колебания коэффициентов брачности в самых молодых возрастах для поколений 1960-х — первой половины 1970-х гг. послужили основанием для более детального анализа (рис. 6). Были проведены дополнительные расчеты со специальным акцентом на те возрастные группы, на брачном поведении которых в наибольшей степени сказались политические изменения в Литве в конце 1980-х — начале 1990-х гг.

Кумулятивные значения показателей для поколений 1968–1973 и 1965–1967 гг. рождения показывают, что мужчины этих когорт в возрастах 18–22 года и 23–25 лет значительно чаще заключали браки, чем представители предшествующих поколений. Такое поведение обусловлено политической нестабильностью в Литве в конце 1980-х — начале 1990-х гг. С самого начала периода национального возрождения и активизации движения за независимость, так же как и вскоре после принятия Декларации о независимости Литвы (в 1990 г.), которая не была признана советской центральной властью, молодые литовцы

предпринимали все усилия, чтобы избежать службы в Советской Армии. Наличие детей в зарегистрированном браке было одним из легальных оснований получить отсрочку или освобождение от обязательного призыва на воинскую службу. В результате число браков среди мужчин призывного возраста (18–25 лет) значительно возросло. В 1990 г. коэффициент брачности мужчин в возрасте до 20 лет был в 1,8 раза выше, чем в 1985 г. [Statistics Lithuania, 1991]. Однако с начала 1990-х гг. брачность мужчин в Литве значительно снизилась, наиболее сильно с 1992 по 1994 г., особенно среди молодых мужчин. За 1991–1998 гг. коэффициент брачности для мужчин в возрасте до 20 лет снизился на 63%, а для 20–24-летних мужчин — на 53% [Statistics Lithuania, 1992; Statistics Lithuania, 1999]. Мужчины старших возрастов снизили брачность менее заметно. Сходное снижение коэффициентов брачности продемонстрировали и женщины.

Вслед за высоким процентом формирования семей в самых ранних бракоспособных возрастах для когорт 1968–1973 гг. рождения и к 23–25 годам для когорт 1965–1967 гг. рождения последовало медленное снижение интенсивности вступления в брак для этих же поколений в старших возрастах. Специфический тренд омоложения брачности был недолгим и завершился к концу 1980-х гг. На его смену пришли флюктуации возрастных характеристик брачности, которые в свою очередь открыли путь новому тренду повышения возраста вступления в брак. Так, представители поколений 1968–1973 гг. рождения продемонстрировали специфическое брачное поведение, когда достигли бракоспособного возраста. Возрастная функция вступления в первый брак была крайне необычна, особенно для родившихся в 1970–1973 гг. Крайне высокая доля мужчин и женщин из этих поколений заключила брак в 18, 19 и 20 лет в конце 1980-х — начале 1990-х гг. А в возрасте 22–24 года коэффициенты брачности у них, напротив, были существенно ниже, чем у предыдущих поколений.

Однако необходимо сделать еще одно дополнительное замечание, касающееся прочих специфических условий, сложившихся в Литве в конце 1980-х — начале 1990-х гг. и оказавших воздействие на брачное поведение молодых мужчин, входящих в бракоспособный возраст. Как было указано выше, в начале 1990-х гг. некоторые мужчины женились раньше, чтобы избежать службы в Советской Армии. Другая часть молодых мужчин добивалась того же поступлением в высшие

учебные заведения⁴. Действующий в то время в СССР закон предполагал отсрочку от призыва на период до завершения образования. Те же молодые люди, что не женились и не обучались в высших учебных заведениях, «уходили в бега», т. е. непосредственно скрывались от призыва. Итак, первая группа мужчин женилась раньше, чем обычно, усиливая тенденцию к омоложению брачности, в то время как вторая и третья группы откладывали брак по причине обучения или полупулеального образа жизни. Такая ситуация поддерживалась в течение 3-х лет (в 1989–1991 гг.) до момента международного признания независимости Литвы. Далее последовал экономический кризис, достигший своего апогея в 1992 г. и продолжавшийся вплоть до 1995 г. Это вызвало очередную коррекцию брачного поведения упомянутых выше когорт, на сей раз в силу влияния экономического фактора. В поисках путей для выживания значительная часть молодых людей вовлеклась в коммерческую миграцию — челночную торговлю со странами Запада. Расширившиеся связи с западными странами привели к проникновению западных ценностей и предпочтений в литовскую социальную жизнь, поэтому неслучайно, что те, кто не вступил в брак по достижении бракоспособного возраста в конце 1980-х — начале 1990-х гг., продолжали откладывать его. В этой группе новые формы брачно-партнерских отношений распространялись быстрее всего, институционализация семейной жизни начала ослабевать, и консенсуальные союзы получили распространение.

Россия. Мужчины, родившиеся в 1945–1949 гг., продемонстрировали более значительное увеличение частоты ранних браков, чем женщины тех же когорт. Отчасти это объясняется тем, что в 1966 г. срок службы в армии по призыву был сокращен на один год (с 3-х до 2-х лет в наземных и воздушных частях и с 4-х до 3-х лет на флоте). В результате больше мужчин могло жениться к 20 годам и еще больше к возрасту 25 лет. Аналогично резкое падение доли мужчин, зарегистрировавших брак к 25 годам, из числа рожденных в 1960–1964 гг., может быть связано с изменениями в законе о призыве на воинскую службу. После вторжения Советской Армии в Афганистан (1979 г.) власти внесли изменение в соответствующее законодательство с целью расширения числа категорий мужчин, подлежащих призыву [Градо-

⁴ В это время в Литве были введены специальные меры, направленные на освобождение молодых мужчин от службы в Советской Армии путем предоставления им права приоритетного доступа к системе высшего образования.

сельский, 2005]. С 1984 по 1988 г. подлежали призыву даже студенты высших и средних специальных учебных заведений после завершения первого академического года, что не имело прецедента в мирное время. На *рис. 6* четко отражен «афганский след», выразившийся в падении доли мужчин, для которых первый союз стал зарегистрированным браком к 25 и 30 годам.

Имелись и другие причины, объясняющие, почему от поколения к поколению наблюдались флюктуации доли женщин, когда-либо вступивших в брак, нарушающие общий тренд омоложения брачности. Так, для весьма специфической когорты, родившихся в 1940–1944 гг., снижение доли женщин, вступивших в брак, может быть связано с более высокой миграционной подвижностью и резким повышением уровня достигнутого образования, последовавшего за отменой платы за обучение в старших классах средней школы (8–11-е классы), в средних и высших профессиональных учебных заведениях. Более низкая вероятность вступления в брак также может объясняться плохим здоровьем и высокой распространенностью сиротства и бедности, характерных для данных поколений («дети войны»).

Для когорт 1950–1954 гг. рождения снижение брачности связано с масштабной миграцией молодых женщин из сельской местности в города в 1970-х гг. вследствие завершения паспортизации сельского населения (1974 г.) и открывшихся возможностей для девушек покидать свои деревни для получения образования и работы без специального разрешения местных властей. Если говорить в целом, то Россия в эти годы завершала урбанизационный процесс, что не могло не сказаться на брачном поведении. Напротив, более высокие показатели брачной активности в поколениях 1955–1964 гг. рождения мы можем ассоциировать с новыми мерами семейной политики, введенными в действие в начале 1980-х гг. (включая такую инновацию, как отпуск по уходу за ребенком, не существовавший прежде). Брачный рынок для женщин, представляющих эти поколения, был очень выигрышным в конце 1970-х — начале 1980-х гг., принимая во внимание многочисленность потенциальных женихов, которые, согласно традиции, должны быть на 2–4 года старше невест.

Скачок в доле мужчин и женщин, вступивших в брак к возрасту 20 лет, отмеченный для когорт, родившихся в первой половине 1970-х гг. (*рис. 6, 8*), вероятно, был связан с либерализацией законодательства об обязательном призыве на воинскую службу. В 1989 г. было призвано 70% всех мужчин призывного возраста, в то время как в 1991 г. только

около 48% [Градосельский, 2005]. Очень ранний брак и рождение ребенка гарантировали, что молодой человек надолго освобождался от призыва. В дополнение к этому следует отметить, что в конце 1980-х — начале 1990-х гг. активизировался давний тренд снижения возраста сексуального дебюта, подтолкнувший к более раннему браку женщин, рожденных в первой половине 1970-х гг. [Кон, 1997; Голод, 2005].

Как указывалось выше, консенсуальные союзы (сожительства) в России стали распространенным явлением в 1920–1930-х гг., намного раньше, чем во Франции и в Европе в целом. Так, в поколениях россиян, родившихся до войны и формировавших свои семьи в 1950-х гг., до 20% мужчин и женщин в возрастах до 30 лет строили свои первые союзы на основе неформальных отношений. К тому же послевоенная тенденция начинать супружескую жизнь в более раннем возрасте, рассмотренная выше, сопровождалась медленным, но последовательным ростом распространенности неформальных союзов среди молодежи (рис. 4). В то же время весьма вероятно, что временное падение доли тех, кто начинал свои первые союзы с сожительства в поколениях женщин 1955–1965 гг. рождения, объясняется усилением государственной семейной политики в 1980-х гг., принесшей дополнительные преимущества зарегистрированным бракам. Однако уже среди представителей поколений, родившихся во второй половине 1960-х гг., консенсуальные союзы начинают бурно распространяться. Сегодня до 25% женщин к возрасту 20 лет и до 45% к возрасту 25 лет не регистрируют брак, начиная жить с партнером. Данные для мужчин подтверждают эти цифры: 40–45% первых союзов — неформальные союзы.

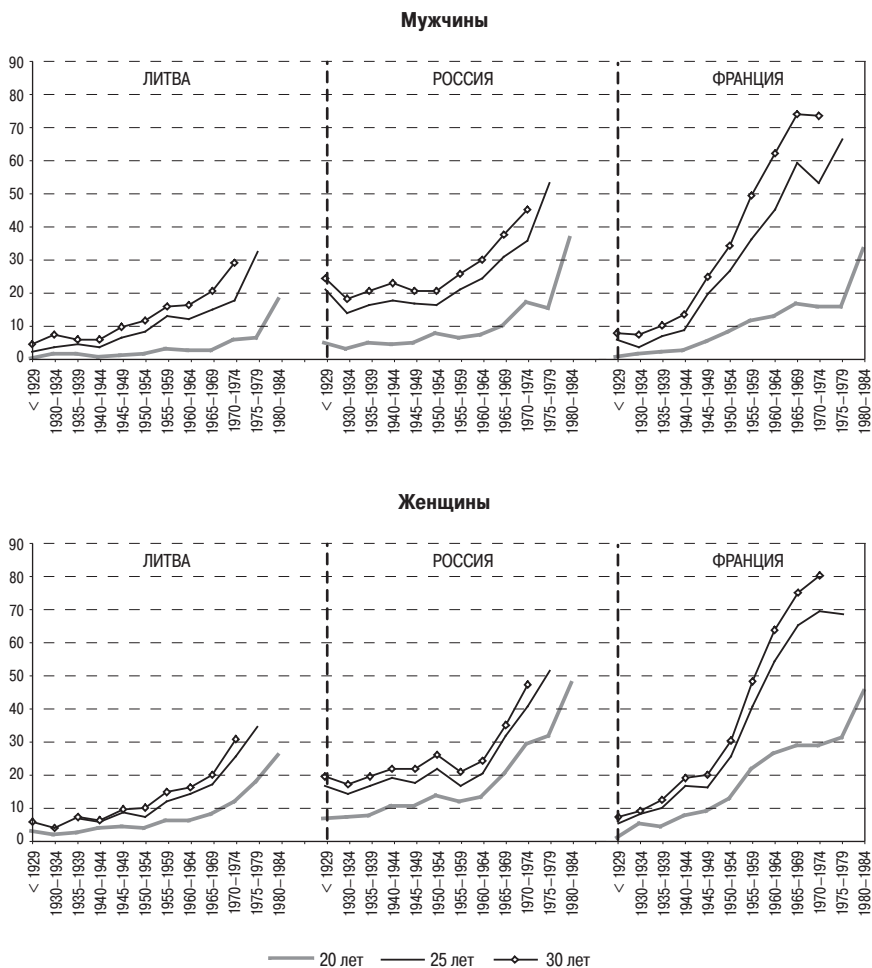
Возраст вступления в первый союз, начавшийся как консенсуальный

Динамика доли первых брачно-партнерских союзов, начавшихся как консенсуальные, к возрасту 20, 25 и 30 лет, по сути, противоположна динамике доли первых союзов, основанных на официальном браке (рис. 6, 7).

За быстрым снижением коэффициентов брачности в молодых возрастах последовал рост распространенности консенсуальных союзов во всех странах. Однако Литва в отношении уровня и скорости распространения консенсуальных союзов стоит в стороне от Франции и России: очень низкий процент первых союзов, основанных на неформальных отношениях, поддерживался в Литве среди поколений, родившихся и в 1930-х, и в 1940-х, и в 1950-х гг. (рис. 7).

Рисунок 7

Кумулятивный процент мужчин и женщин, для которых первый союз с совместным проживанием партнеров начался с неформальных отношений

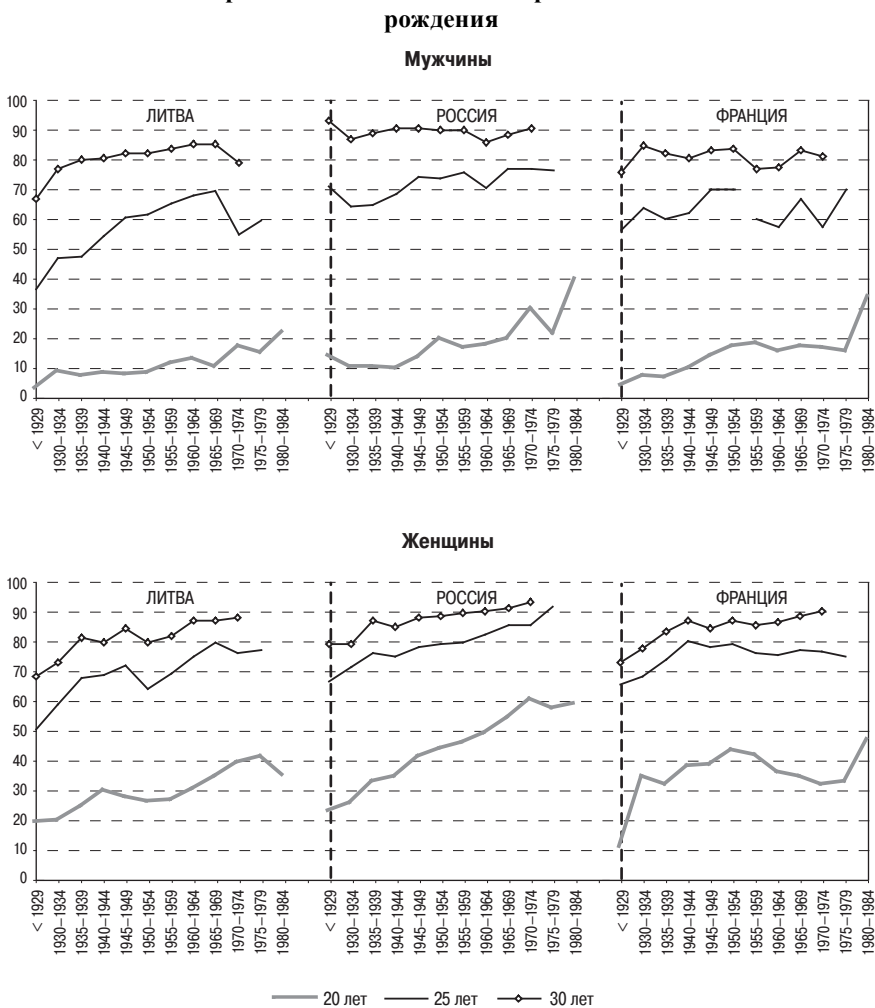


Возрастные особенности формирования первого союза в разных странах

Основные выводы, которые могут быть сформулированы исходя из сравнительного изучения возрастных характеристик формирования первых брачно-партнерских союзов всех типов в разрезе реальных поколений в Литве, России и Франции (рис. 5, 8), сводятся к следующему:

Рисунок 8

Кумулятивный процент мужчин и женщин, имевших когда-либо опыт совместного проживания с партнером (в форме брака или консенсуального союза): к возрасту 20, 25 и 30 лет, реальные поколения второй половины 1920-х — первой половины 1980-х гг.



- 1) наивысшее значение доли лиц, когда-либо проживавших с партнером в форме брака или консенсуального союза, было достигнуто в России, и это преимущество на фоне Литвы и Франции сохранялось для всей рассмотренной последовательности поколений;

- 2) наибольшие межпоколенные изменения в возрастных характеристиках формирования первых союзов касаются женщин во всех трех странах. Рост доли женщин, формирующих свои первые союзы в раннем и очень раннем возрасте, — очевидный факт, особенно ярко это проявилось в России;
- 3) для литовских мужчин переход от позднего формирования первых союзов, характерного для старших поколений, к более раннему началу совместной жизни, не очевиден. В то же время брачно-партнерское поведение самых молодых из рассмотренных поколений было нарушено: прирост доли тех, кто начинает семейную жизнь в очень раннем возрасте (к возрасту 20 лет), сочетается со снижением в старших возрастах (итоговой) доли лиц, когда-либо имевших опыт совместного проживания с партнером (причины, лежащие в основе этих изменений, обсуждались выше).

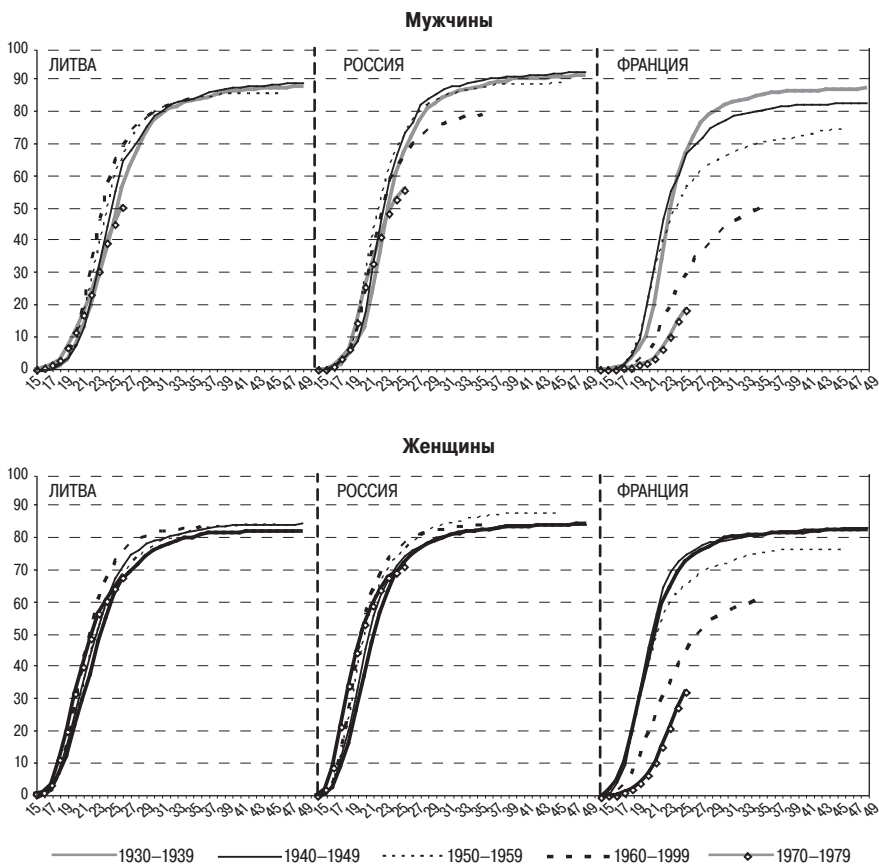
2.3. Первые браки: межпоколенная динамика

При переходе от старших к младшим поколениям снижается доля лиц, регистрирующих брак в первых союзах. Сожительства среди обретающих опыт совместного проживания партнеров становятся общей практикой. Во Франции этот тренд берет свое начало несколько десятилетий назад. В России первые союзы, основанные на неформальных отношениях, хотя и охватывают значимый сегмент общества в первой половине XX в., лишь с начала 1990-х гг. становятся массовым явлением [Zakharov, 2008]. Для Литвы изменение стратегии формирования первых партнерских союзов, — без сомнений, новый феномен, возникший в начале 1990-х гг., тем не менее быстро получающий распространение.

Сожительство становится альтернативой официальному браку как форме супружества или является лишь прелюдией нормативного брака? Есть много способов ответить на этот вопрос. В данном исследовании мы ограничимся рассмотрением процесса формирования первых союзов, не слишком углубляясь в историю вопроса и не изучая длительность сожительств или вероятность перехода от сожительства к браку в жизненном цикле семьи.

В Литве, как следует из *рис. 9*, брак долго оставался нормативной формой семейных отношений — итоговые показатели брачности оставались высокими, превышая 80% мужчин и женщин, когда-либо со-

Кумулятивный к указанному возрасту процент мужчин и женщин, когда-либо состоявших в официальном браке



стоявших в браке во всех поколениях, кроме самой молодой когорты. Лишь поколения 1970–1979 гг. рождения обнаруживают первые признаки снижения коэффициентов брачности. В России мужчины начинают снижение интенсивности заключения браков на десятилетие раньше (начиная с поколений 1960–1969 гг. рождения), но снижение начинается с еще более высокого уровня итоговой брачности — 90% и выше от общей численности мужчин в предшествующих поколениях. А во Франции брак оставался типичной формой союзов для большинства только среди представителей поколений, появившихся на свет в 1930–1940-х гг., для которых итоговый показатель вступления в пер-

вый брак превышал 80%. Затем с каждым новым поколением французов доля, когда-либо проживавших в официальном браке, снижалась, а если брак и регистрировался, происходило это во все более старших возрастах.

3. Отношение населения к новым формам брачно-партнерских отношений

Существует очевидная взаимосвязь между распространенностью консенсуальных союзов и позитивным отношением населения к данному феномену: чем шире распространяются консенсуальные союзы в обществе, тем выше толерантность к ним и все более предпочтителен для населения данный тип партнерских отношений.

Доля респондентов, которые полагают, что *«это нормально, когда неженатая пара живет вместе, даже если они не планируют пожениться»*, имеет самое низкое значение в Литве (рис. 10). Однако ситуация в Литве меняется быстро при переходе от старших возрастных групп к младшим. Среди представителей старших поколений, родившихся в 1930-х гг., позитивно рассматривают такой модус поведения лишь около 10%, в то время как из числа родившихся в 1970–1980-х гг. — около 60%. Низкий уровень принятия консенсуальных союзов в Литве может быть связан с тем, что данный феномен имеет очень короткую историю. В то же время результаты различных исследований позволяют утверждать, что Литва — страна с относительно консервативным населением [Katus et al., 2008; Stankuniene, Maslauskaitė, 2008].

Среди рассматриваемых стран позитивные установки по отношению к консенсуальным союзам наиболее высоки во Франции, где этот тип отношений присутствует уже несколько десятилетий. Во Франции более половины респондентов самых старших возрастных групп (родившихся в 1930-х гг.) высказывают позитивное отношение к супружеским парам, юридически не оформившим свои отношения. Среди молодых респондентов из поколений 1970–1980-х гг. рождения положительное восприятие данной практики находится на уровне 80%. Во Франции, в отличие от Литвы и России, консенсуальные союзы положительно принимаются и на уровне ценностных установок, и на уровне поведенческих практик. Так, Франция демонстрирует наиболее высокий процент респондентов, «полностью согласных» с утверждением, что нормально жить с супругом, не регистрируя брак. Строго позитив-

ное восприятие консенсуальных союзов у французов возрастает с 32% среди родившихся в 1930-х гг. до 60% среди родившихся в 1980-е гг. Напротив, «полностью согласные» с рассматриваемым утверждением весьма малочисленны в Литве и России, хотя и наблюдается увеличение их доли в младших возрастных группах. Среди мужчин и женщин самых старших возрастных групп строго положительное отношение к консенсуальным союзам высказывают 2–3%, а среди самых младших — 14–16%.

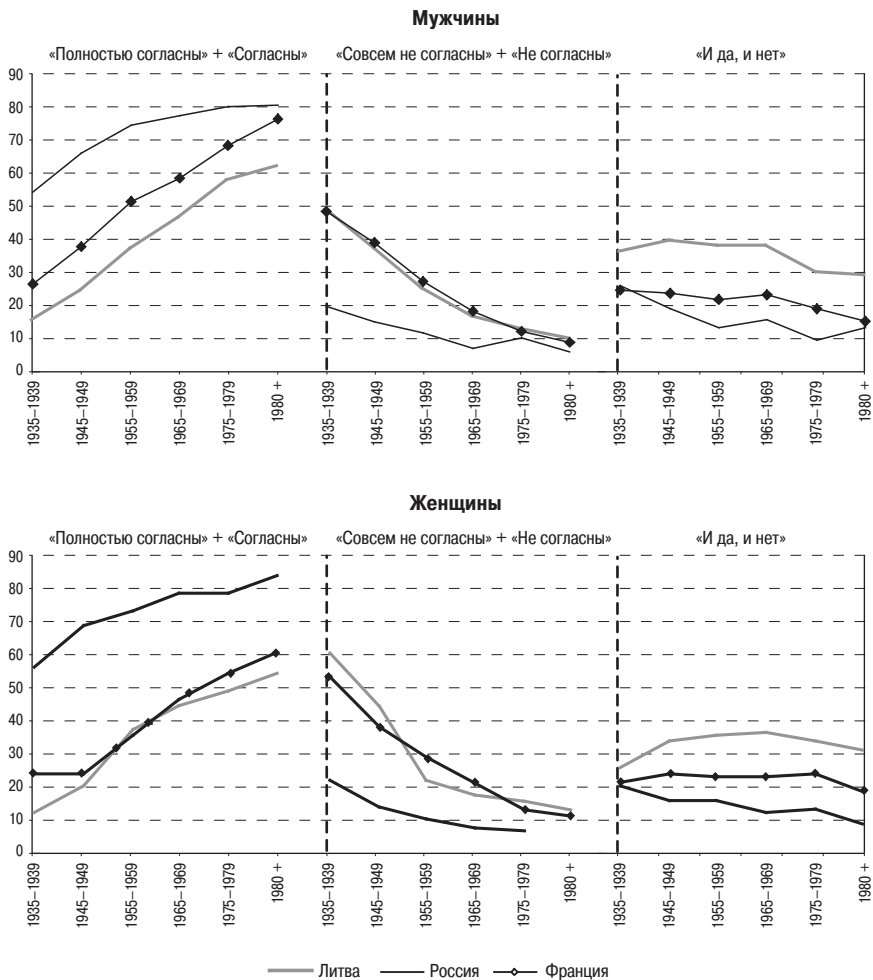
Если говорить в целом, то Россия занимает промежуточное положение среди трех стран по степени позитивного восприятия обществом практики консенсуальных союзов.

Литва отличается от Франции и России высокой долей тех респондентов, которые не высказывают определенного отношения к консенсуальным союзам: около 1/3 респондентов отвечают «и да, и нет» на вопрос о «нормальности» данной практики (*рис. 10, Приложение 4*). По существу, речь может идти о выраженной социальной аномии в ответ на быстрое изменение ценностей и норм в весьма консервативной среде (как результат рассогласования между ценностями и стандартами). Заметим, что высокая частота неопределенных ответов при выражении собственного мнения наблюдалась и в других обследованиях населения, проведенных в Литве [Stankuniene, Maslauskaite, 2008].

Мы не обнаружили существенных социально-демографических различий в отношении населения к консенсуальным союзам, за небольшим исключением литовских и российских женщин, продемонстрировавших несколько более высокий уровень консерватизма, выраженный в более низкой доле позитивных ответов (*рис. 10, Приложение 4*). Анализ мнений относительно консенсуальных союзов в разрезе групп населения по уровню образования показывает, что имеющиеся различия крайне незначительны и не имеют четкой тенденции. Только в Литве прослеживается большая склонность молодежи к высказыванию положительных мнений относительно сожительства без регистрации брака. Кроме того, в Литве пожилые люди более склонны выражать нейтральную позицию («ни за, ни против») по отношению к данной форме семейного союза.

Субъективная оценка консенсуальных союзов предоставляет важную информацию о том, насколько универсальным и фундаментальным является процесс перехода к новому жизнеустройству и как он будет развиваться в будущем. Чем более позитивно отношение, тем более фундаментальны сдвиги в деинституциализации семьи. Превалирование отрицательных оценок по отношению к некоторым типам се-

Отношение респондентов к консенсуальным союзам



Примечание: ответы на вопрос: «Это нормально, когда неженатая пара живет вместе, даже если они не планируют пожениться»; поколения мужчин и женщин, родившиеся в 1930–1980-х гг.

мей диагностирует социальное неприятие новых практик и, возможно, медленное осознание изменений. Отсутствие определенного мнения («ни да, ни нет») может указывать на индифферентное, нейтральное или толерантное отношение к изменениям, так же как и на негостеприимные условия для распространения феномена.

4. Консенсуальные союзы в Литве, России и Франции: сходство и различия

4.1. Развитие процесса и типы консенсуальных союзов: обобщение результатов предыдущих исследований

В предыдущем разделе статьи были идентифицированы авангардные поколения, которые первыми адаптировали в своем поведении новые модели формирования семьи. Следующая задача — обнаружить «первопроходцев» деинституциализации семьи, принимая во внимание социокультурные и прочие структурные факторы. Другими словами, нужно понять, являются ли социальные силы, предрасполагающие к тому, что индивиды выбирают в качестве формы совместной жизни консенсуальный союз, одинаковыми во всех странах, несмотря на различия в тенденциях распространения данного типа союза во времени. Представляют ли «первопроходцы» практики консенсуальных союзов одни и те же социально-демографические и социокультурные группы населения во всех трех странах?

Вопросы о природе консенсуальных союзов и «пионерах» распространения данного типа семейных союзов широко дискутируются в научной литературе. Имеется множество публикаций, посвященных данной теме, в которых анализируется опыт отдельных стран [Ноем, 1986; Villeneuve-Gokalp, 1991; Thornton, 1991; Toulemon, 1997; Raley, 1996; Björnberg, 2001; Seltzer, 2000; Smok, 2000; Smock, Gupta, 2002; Smock, Manning, 2004; Kulik, 2005; Kostova, 2007; Philopov, Jasilioniene, 2007; Mynarska, Bernardi, 2007], а также межстрановых исследований [Kiernan, 2001, 2002, 2004; Heuveline, Timberlike, 2004; Liefbroer, Dourleijn, 2006; Sobotka, Toulemon, 2008]. В демографической и социологической литературе обычно используются два подхода к рассмотрению консенсуальных союзов как феномена: первый рассматривает их в контексте более широкого процесса трансформации семьи и использует степень их распространения в качестве индикатора (наряду с другими) общего процесса изменения характеристик семьи; в рамках другого подхода исследователи занимают реверсивную позицию: консенсуальные союзы *per se* становятся в центр исследовательского интереса и как бы выделяются из контекста дискуссии об общих закономерностях процесса трансформации семьи. Эта исследовательская стратегия соответствует целям нашего исследования и будет вкратце обсуждена ниже.

Главный вопрос, требующий ответа, — идентификация «первопроходцев» такой поведенческой практики, как консенсуальный союз. В странах, где консенсуальный союз не является доминантной формой брачно-партнерских отношений, «первопроходцы» должны быть специфической, выделяющейся социальной группой. С позиции индивида выбор в пользу консенсуального союза есть селективный процесс в терминах ценностных ориентаций или социально-экономических условий. При этом в исследованиях обычно контролируется некоторый набор переменных.

Селективная гипотеза предполагает, что на индивидуальный выбор влияют уровень достигнутого образования и социально-экономический статус. В ряде предыдущих исследований доказывалось, чем ниже уровни образования и дохода, тем выше предрасположенность к консенсуальным союзам [Bumpass, Lu, 2000; Thornton, Axinn, Teachman, 1995; Wait, 1995].

В последнее время при проверке селективной гипотезы по отношению к консенсуальным союзам стали привлекаться социокультурные факторы: в списке переменных стали появляться отношение к религии, ценностные ориентации и мнения [Smock, Gupta, 2002]. Эффект степени религиозности, гендерных предпочтений и отношений к браку проверялся в отношении лиц, проживающих в консенсуальных союзах [Björnberg, 2001; Batalova, Cohen, 2002; Bernhardt, 2002; Reneflot, 2007; Mynarska, Bernardi, 2007; Régnier-Loilier, Prioux, 2009].

На межпоколенном уровне анализа опыт развода родителей или воспитание в неполной семье считаются важнейшими факторами, подталкивающими к принятию новых стратегий формирования семьи. Есть исследования, доказывающие, что опыт проживания в детстве в неполной семье повышает риск формирования союза на основе сожительства, а не брака [Thornton, 1991; Axinn, Thornton, 1996; Turcotte, Bélanger, 1997; Wolfinger, 2005]. Теоретическое объяснение этой взаимосвязи опирается на идею о том, что дети, пережившие развод родителей или воспитывавшиеся в неполной семье, имеют другое представление о долге и обязательствах и будут склонны выбирать нетрадиционные формы семейных отношений.

На основании результатов ранее проведенных исследований можно сделать несколько выводов. Во-первых, гипотеза селективности применима в большей степени к Литве и России, характеризующимся меньшей распространенностью консенсуальных союзов, чем Франция. Можно также предположить, что во Франции людей, начавших

свой первый союз с неформальных отношений, не будет так сильно отличать какой-то определенный набор характеристик, как в Литве или России. Во-вторых, в анализ необходимо включить факторы семейной жизни родителей и старших поколений в семье — можно предвидеть, что развод родителей, пережитый в детстве, будет располагать взрослеющих детей к вступлению в консенсуальный союз; можно также ожидать, что существует зависимость брачного поведения детей от качества отношений в родительском союзе — привлекательность брака может быть ниже для тех детей, у родителей которых была низкая удовлетворенность своим брачным союзом. В-третьих, необходимо принимать во внимание индивидуальные демографические особенности поколения, структурные характеристики (образование, занятость, место жительства) и такие социокультурные факторы, как религиозность.

Все эти факторы будут учтены в дальнейшем анализе, использующем логистические регрессии. Зависимая переменная определяется как тип первого партнерского союза, где значение 1 присвоено первым союзам, начавшимся как консенсуальный союз, а значение 0 тем союзам, которые начались как зарегистрированный брак. В дополнение к модели, которая была применена для всех поколений, были сконструированы два других набора логистических регрессий — для когорт респондентов, родившихся до и после 1960 г., чтобы идентифицировать «первопроходцев» и проверить являются ли факторы когортно-зависимыми.

4.2. «Первопроходцы» в формировании консенсуальных союзов

Индивидуальные факторы. Как следует из предыдущих разделов статьи, возраст является, вероятно, самым существенным фактором, с которым связано принятие нового пути формирования семьи. Во всех рассматриваемых странах вероятность формирования консенсуального союза непосредственно связана с возрастом (*табл. 2*): чем моложе когорта, тем больше риск такого союза. Во Франции высокие шансы формирования первого партнерства в форме консенсуального союза имеют все когорты родившихся после 1940 г., это касается в равной степени и мужчин, и женщин. Для когорт, родившихся в 1960-х гг., эта вероятность возрастает особенно стремительно, что отражает изменения в демографическом развитии французской семьи в 1960-е гг., когда происходило быстрое замещение браков консенсуальными союзами.

Таблица 2

**Относительный риск формирования первого партнерства в форме
консенсуального союза для женщин и мужчин**

Факторы	Женщины			Мужчины		
	Литва	Россия	Франция	Литва	Россия	Франция
<i>R год рождения</i>						
1930–1939	1	1	1	1	1	1
1940–1949	1,98***	1,2	1,66***	1,29	1,27	2,19***
1950–1959	4,35***	1,46***	3,75***	2,11***	1,18	5,18***
1960–1969	5,64***	2,02***	14,93***	2,96***	2,09***	17,89***
1970–1979	12,11***	4,12***	19,75***	6,03***	3,42***	20,58***
<i>R образование</i>						
Высшее	1	1	1	1	1	1
Среднее	0,96	1,09	0,93	0,72***	1,46***	0,86
Ниже среднего	1,8***	1,47***	0,51***	0,88	1,65***	0,68***
<i>R занятость</i>						
Работает	1	1	1	1	1	1
Безработный	1,03	0,92	1,18	1,07	1,06	0,91
Другое	1,07	1,09	0,9	1,08	0,9	0,67***
<i>Тип поселения</i>						
Сельские поселения (≤ 10 000 жителей)	1	1	п. а.	1	1	п. а.
Города (10 до 100 000 жи- телей)	1,39**	1,15	п. а.	1,61***	1,32**	п. а.
Другие города (более 100 000 жителей)	1,11	1,68***	п. а.	1,27*	1,95***	п. а.
Столичные города#	1,14	2,17***	п. а.	1,19	2,36***	п. а.
<i>R религия/частота посещения церкви</i>						
Неверующие	1	1	1	1	1	1
Католики/≥1 в неделю	0,66		0,28***	0,56**		0,25***
Католики/≥1 в месяц	0,8		0,49***	0,58***		0,81
Католики/≥1 в год	0,97		0,63**	0,7**		0,65**
Католики/иногда	1,07		0,88	0,89		0,99
Православные/≥1 в неделю	1,24	0,89		0,7	1,18	
Православные/≥1 в месяц	1,11	0,77**		1,04	1,58*	
Православные/≥1 в год	1,95	0,76***		1,15	0,89	
Православные/иногда	0,8	0,81*		1,29	0,89	
Мусульмане/≥1 в неделю		1,02	0,22***		0,19***	0,15***
Мусульмане/≥1 в месяц, год или иногда		0,28***	0,15***		0,36***	0,45***
Другое		0,76	0,89		0,842	0,41***

Факторы	Женщины			Мужчины		
	Литва	Россия	Франция	Литва	Россия	Франция
<i>Родительская семья</i>						
Родители живут вместе/жили вместе	1	1	1	1	1	1
Разведены	0,86	1,26**	1,22	1,15	1,36**	1,07
Никогда не жили вместе	0,48	0,89	1,2	0,92	0,82	2,17
<i>Оценка брака родителей</i>						
Хороший	1	1	1	1	1	1
Ни плохой, ни хороший	1,54**	1,24	0,72**	1,54*	1,24	0,73
Плохой	1,24**	1,2***	0,84	1,02	1,09	0,94
Число наблюдений	3344	4515	3746	3212	2687	2936
R^2 (Показатель качества модели Нагелькерке)	0,14	0,104	0,398	0,12	0,13	0,383
-2Log псевдоправдоподобие	2881,81	5195,74	3861,7	2899,21	3212,36	3065,93

Примечания: здесь и в табл. 3, 4 R — краткое обозначение респондента; *** — значимо на уровне 0,01%; ** — значимо на уровне 0,05%; * — значимо на уровне 0,1%; п. а. — данные отсутствуют; # — Для России эта категория включает Москву и Санкт-Петербург.

Вероятность вступить в консенсуальный союз для наиболее пожилых женских когорт в Литве сопоставима с показателями для тех же когорт во Франции. Однако, в отличие от Франции, наиболее значительный рост этого показателя приходится на самую молодую женскую когорту, родившуюся в 1970-е гг. Подобные процессы наблюдаются и для мужского населения Литвы, начиная с когорт, родившихся в 1950-е гг., но риски пока не достигли уровня, зафиксированного для женских когорт. Таким образом, в Литве женщины опережают мужчин в принятии новой модели формирования семьи. Более того, в поколениях 1970-х гг. рождения консенсуальные союзы уже широко распространены, и особенно высокий риск вступления в такой союз имеют женщины.

В России относительно умеренный рост вероятности вступления в первое партнерство в форме консенсуального союза наблюдается для всех женских поколений, родившихся после 1950 г., и для мужских поколений, появившихся на свет после 1960 г. Несомненно, значимый вклад в этот процесс вносит тот факт (о нем мы говорили выше), что консенсуальные союзы имеют в России глубокие исторические корни. Они были распространены уже в самых старших поколениях.

Во Франции уровень образования является значимым предиктором неформального характера первого союза только для людей с самым низким уровнем образования (*табл. 2*). Вероятность того, что женщины и мужчины с низким уровнем образования начнут свое первое партнерство с сожительства гораздо ниже, чем для населения, имеющего высшее образование. Однако зависимость между низкой вероятностью консенсуального союза в качестве первого партнерства и низким уровнем образования более характерна для поколений, родившихся до 1960 г., и фактически не наблюдается в последующих поколениях (*табл. 3, 4*). Таким образом, только для старших поколений более низкий уровень образования действует как фактор селективности для «первопроходцев».

В Литве и России существует обратная зависимость между уровнем образования и шансами формирования консенсуального союза. При этом для населения Литвы характерны определенные гендерные различия (*табл. 2*). В России нет существенных различий ни для полов, ни для поколений: чем ниже уровень образования, тем выше вероятность того, что первый союз начнется с сожительства. Схожий тренд наблюдается и для женского населения Литвы, но ситуация с мужским населением совершенно иная (*табл. 3, 4*). Можно предположить, что это является следствием специфики литовского брачного (партнерского) рынка. Как показывают ранее проведенные исследования, более низкий уровень образования снижает символическую ценность мужчины как потенциального партнера, и самая большая доля никогда не вступавших в брак мужчин обнаруживается для поколений с самым низким уровнем образования, родившихся после 1950 г. [Stankuniene, 2006. P. 171]. Можно предположить, что мужчины с низким уровнем образования — не самые привлекательные партнеры для любого союза. Наши результаты воспроизводят ранее установленную зависимость между низким уровнем образования и высокой вероятностью консенсуального союза в Литве и России, за исключением мужского населения Литвы.

Фактически не нашла подтверждения связь между статусом на рынке труда и вероятностью формирования первого партнерства в форме консенсуального союза. Для занятых и безработных женщин и мужчин в Литве и России эти вероятности существенно не различаются. Исключение составляет Франция, в которой для женских когорт, родившихся до 1960 г., безработица увеличивала вероятность сожительства.

Тип поселения является сильным предиктором вероятности формирования первого союза в форме сожительства в России⁵ (табл. 2). Городские жители с большей вероятностью, чем сельские, вступают в первое партнерство в форме консенсуального союза независимо от размера городского поселения, и эта закономерность характерна для женщин и мужчин обеих групп поколений. В отличие от России, Литва не демонстрирует такой четкой зависимости между типом поселения и склонностью к формированию первого партнерства в форме консенсуального союза. Вероятность начать семейную жизнь с сожительства значительно выше только в городах с населением менее 100 000 жителей. Эффект прослеживается и для обоих полов, и для поколений (табл. 3, 4). В Литве жители городов не отличаются более выраженной склонностью вступать в первое партнерство в форме консенсуального союза по сравнению с жителями сел.

Наш анализ включал один социокультурный фактор — религиозность. Для его измерения была использована переменная, интегрирующая признак формальной религиозной идентичности (принадлежность к конфессии) и частоту посещений церковных ритуалов (общинных служб или мессы). Были выделены несколько исторически доминирующих конфессий или религиозных сообществ в каждой стране. Были произведены замеры для общины католиков в Литве и Франции, православия в России и для ислама во Франции и России.

Было обнаружено, что для мусульман России и Франции конфессиональная принадлежность является сильным предиктором. В обеих странах женщины и мужчины, исповедующие ислам, с меньшей вероятностью, чем неверующие, вступают в первое партнерство в форме консенсуального союза (табл. 2). Зависимость между конфессиональной принадлежностью к исламу и типом первого союза ясно прослеживается для поколений, родившихся после 1960 г. для мужчин и женщин во Франции, а в России особенно для мужского населения (табл. 3, 4).

Для христианского населения Франции эффект религиозности одинаков для женщин и мужчин. В целом, женщины-христианки в меньшей степени склонны вступать в первый союз в форме сожительства,

⁵ К сожалению, для Франции сконструировать сходные категории для типа поселения не представляется возможным, в силу того, что во французской базе данных возможная группировка по плотности населенных пунктов не может быть дополнена разбиением на городской и сельский тип поселения.

Таблица 3

Относительный риск формирования первого партнерства в форме сожительства

Факторы	Женщины			Мужчины		
	Литва	Россия	Франция	Литва	Россия	Франция
<i>R год рождения</i>						
1930–1939	1	1	1	1	1	1
1940–1949	1,71**	1,18	1,59***	1,31	1,29	2,14***
1950–1959	3,29***	1,55***	3,43***	2,19**	1,23	5,1***
<i>R образование</i>						
Высшее	1	1	1	1	1	1
Среднее	2,02***	1,15	0,56***	0,77	1,37*	0,88
Ниже среднего	2,49***	1,39**	0,32***	1,21	1,54**	0,53***
<i>R занятость</i>						
Работает	1	1	1	1	1	1
Безработный	0,7	1,36	1,48*	0,9	1,1	0,99
Другое	0,78	1,25	0,9	0,92	0,95	0,72**
<i>Тип поселения</i>						
Сельские поселения (≤ 10 000 жителей)	1	1		1	1	
Города (10 до 100 000 жителей)	1,49*	0,88	н. а.	1,75**	1,25	н. а.
Другие города (более 100 000 жителей)	0,8	1,32**	н. а.	1,15	1,77***	н. а.
Столичные города	0,87	1,86***	н. а.	1,19	2,07***	н. а.
<i>R религия/частота посещения церкви</i>						
Неверующие	1	1	1	1	1	1
Католики/≥1 в неделю	0,7		0,28***	0,69		0,2***
Католики/≥1 в месяц	0,69		0,63**	0,74		0,77
Католики/≥1 в год	0,92		0,56**	0,81		0,46***
Католики/иногда	1,34		0,71	0,81		0,68*
Православные/≥1 в неделю	1,28	0,96		1,12	1,36	
Православные/≥1 в месяц	1,31	0,74**		1,58	1,5**	
Православные/≥1 в год	1,23	0,75**		1,59	0,8	
Православные/иногда	1,21	0,82		1,21	0,89	
Мусульмане/≥1 в неделю		0,78	5,05		0,29	0,23*
Мусульмане/≥1 в месяц, год или иногда		0,38***	0,28**		0,77	0,75
Другое		0,88	1,03		0,65	0,38**
<i>Родительская семья</i>						
Родители живут вместе/жили вместе	1	1	1	1	1	1
Разведены	1,26	1,07	1,45**	0,98	1,31	1,1
Никогда не жили вместе	0,53	0,72	0,95	0,48	1,25	9,65*

Факторы	Женщины			Мужчины		
	Литва	Россия	Франция	Литва	Россия	Франция
<i>Оценка брака родителей</i>						
Хороший	1	1	1	1	1	1
Ни плохой, ни хороший	1,03	1,5*	0,67**	1,57	0,94	0,8
Плохой	1,48**	1,2*	0,78	1,88	1	1,05
<i>Число наблюдений</i>	<i>1897</i>	<i>2539</i>	<i>2080</i>	<i>1809</i>	<i>1319</i>	<i>1664</i>
<i>R² (Показатель качества модели Нагелькерке)</i>	<i>0,08</i>	<i>0,03</i>	<i>0,2</i>	<i>0,04</i>	<i>0,03</i>	<i>0,2</i>
<i>— 2Log псевдоправдоподобие</i>	<i>1088,35</i>	<i>2704,31</i>	<i>2195,04</i>	<i>1025,33</i>	<i>1453,36</i>	<i>1834,43</i>

Примечание: женщины и мужчины, когорты 1930–1959 гг. рождения.

вне зависимости от степени религиозности, т. е. частоты посещений церковных ритуалов. Среди мужского населения религиозность выступает значимым фактором только для тех, кто посещает церковные обряды не меньше одного раза в неделю. Этот тренд прослеживается для обеих групп поколений (*табл. 3, 4*). Таким образом, можно заключить, что во Франции связь между гендером, принадлежностью к христианству и традиционным матримониальным поведением слабо меняется со временем, носит стабильный характер [Régnier-Loilier, Prioux, 2009].

В России зависимость от принадлежности к христианству прослеживается только для женского населения. Православные женщины, посещающие церковные службы по крайней мере раз в месяц или несколько раз в год, демонстрируют более низкую склонность к формированию первого партнерства в форме консенсуального союза по сравнению с неверующими женщинами (*табл. 2*). При этом во временной перспективе данное наблюдение следует ограничить когортами женщин, родившихся до 1960 г. Для более молодых поколений женщин связь между матримониальным поведением и религиозностью выражена слабее.

Обратная картина наблюдается в Литве. Здесь фактор принадлежности к христианству является сильным предиктором брачного поведения мужчин, а не женщин, причем в молодых, а не старших, поколениях. Родившиеся после 1960 г. мужчины, исповедующие католицизм и посещающие церковь раз в неделю или раз в месяц, в значительной степени реже (по сравнению с неверующими мужчинами) вступают в первый партнерский союз в форме сожительства. В то же время брач-

Таблица 4

Относительный риск формирования первого партнерства в форме сожительства

Факторы	Женщины			Мужчины		
	Литва	Россия	Франция	Литва	Россия	Франция
<i>R год рождения</i>						
1960–1969	1	1	1	1	1	1
1970–1979	2,08***	2,04***	1,48***	2,06***	1,63***	1,31*
<i>R образование</i>						
Высшее	1	1	1	1	1	1
Среднее	0,79*	1,05	1,61**	0,68***	1,56***	0,85
Ниже среднего	2,04***	1,52***	0,92	0,67*	1,72***	0,97
<i>R занятость</i>						
Работает	1	1	1	1	1	1
Безработный	1,11	1,02	0,75	1,2	1,04	0,48
Другое	1,2	1,05	0,99	1,29	0,83	0,35
<i>Тип поселения</i>						
Сельские поселения (≤ 10 000 жителей)	1	1		1	1	
Города (10 до 100 000 жителей)	1,32*	1,174*	п. а.	1,58***	1,38**	п. а.
Другие города (более 100 000 жителей)	1,28	1,745***	п. а.	1,27	2,12***	п. а.
Столичные города	1,35	2,173***	п. а.	1,18	2,68***	п. а.
<i>R религия/частота посещения церкви</i>						
Неверующие	1	1	1	1	1	1
Католики/≥1 в неделю	0,56		0,28***	0,45**		0,3**
Католики/≥1 в месяц	0,88		0,46***	0,48***		0,69
Католики/≥1 в год	0,95		0,83	0,65**		0,96
Католики/иногда	0,99		1,19	0,97		1,52**
Православные/≥1 в неделю	1,30	0,78		0,46	1,05	
Православные/≥1 в месяц	1,08	0,79		0,83	1,65	
Православные/≥1 в год	4,99*	0,76**		0,96	0,95	
Православные/иногда	0,6	0,78		1,41	0,89	
Мусульмане/≥1 в неделю		1,82	0,07***		0,17**	0,18***
Мусульмане/≥1 в месяц, год или иногда		0,23***	0,14***		0,29***	0,29***
Другое		0,64	0,66		0,58	0,45***
<i>Родительская семья</i>						
Родители живут вместе/жили вместе	1	1	1	1	1	1

Факторы	Женщины			Мужчины		
	Литва	Россия	Франция	Литва	Россия	Франция
Разведены	0,8	1,37**	1,03	1,18	1,35*	0,99
Никогда не жили вместе	0,45	1,05	1,2	1,03	0,66	0,58
<i>Оценка брака родителей</i>						
Хороший	1	1	1	1	1	1
Ни плохой, ни хороший	1,71**	1,08	0,81	1,50	1,45	0,59
Плохой	1,13	1,18	0,93	0,92	1,16	0,76
<i>Число наблюдений</i>	<i>1447</i>	<i>1976</i>	<i>1666</i>	<i>1403</i>	<i>1368</i>	<i>1272</i>
<i>R² (Показатель качества модели Нагелкерке)</i>	<i>0,07</i>	<i>0,12</i>	<i>0,119</i>	<i>0,07</i>	<i>0,12</i>	<i>0,08</i>
<i>— 2Log псевдоправдоподобие</i>	<i>1759.74</i>	<i>2470.94</i>	<i>1579.55</i>	<i>1862.5</i>	<i>1750.21</i>	<i>1196.18</i>

Примечание: женщины и мужчины, когорты 1960–1979 гг. рождения.

ное поведение женщин Литвы не испытывает на себе влияния фактора религиозности. Из этого следует, что в Литве фактор религиозности, вероятно, не играет роли в принятии более либеральной модели формирования семьи среди женщин, но значим для молодых мужчин.

Межпоколенческие факторы. Связь между разводом родителей и формированием первого союза в форме сожительства значима только для России и для когорт, родившихся после 1960 г. В России дети разведенных родителей независимо от пола чаще вступают в первое партнерство в форме сожительства, чем выходцы из семей, не распавшихся из-за развода. Этот результат соответствует выводам исследований влияния разводов в межпоколенной перспективе, которые обсуждались выше. Однако обнаружить такой эффект в Литве и Франции нам не удалось.

Оценка качества родительского брака является важным предиктором формирования первого партнерства в форме консенсуального союза для женской части населения Литвы и России. Литовские и российские женщины, которые оценивают родительский брак либо как ни плохой, ни хороший, либо как плохой, с большей вероятностью вступают в первый союз в форме сожительства по сравнению с теми, кто оценивает брак родителей как хороший. Эта зависимость устойчива во времени в Литве, но в России наблюдается только в старших когортах. Подводя итоги, можно сказать, что устойчивость родительской

семьи и качество брака родителей существенно не влияют на брачное поведение детей во Франции, развод родителей значим для России, а качество родительского брака играет роль в России и Литве, но только для женского населения. Для женщин Литвы качество родительского брака играет более важную роль, чем тип родительской семьи, в принятии решений о браке и выборе новой модели формирования семьи.

Подводя итоги обсуждению и возвращаясь к теме «первопроходцев» в формировании консенсуальных союзов, можно сделать вывод о том, что во всех рассматриваемых странах прослеживаются разные факторы — предикторы формирования первого партнерства в форме консенсуального союза и что они чувствительны к временным и гендерным параметрам.

В Литве «первопроходцы» в формировании семьи среди женщин — это женщины с низким уровнем образования, проживающие в городах среднего размера и невысоко оценивающие качество родительского брака. Этот набор параметров достаточно стабилен, т. е. он характерен для когорт, родившихся до и после 1960 г. Что касается литовских мужчин, то здесь фактор времени имеет большее значение. Для поколений мужчин, родившихся до 1960 г., практически не наблюдается значимых факторов, которые влияют на их предрасположенность к формированию первого союза в форме сожительства. Для более молодых поколений мужчин важными предикторами становятся образование, религиозность и место жительства. Вероятность формирования консенсуального союза как первого союза выше для мужчин с высшим образованием, проживающих в городах среднего размера и не отличающихся религиозностью. Факторы родительской семьи для мужского населения незначимы.

Для России для женского и мужского населений важными факторами являются образование и место жительства. Люди с низким образованием, живущие в городах, демонстрируют более выраженную склонность к формированию первого союза в форме сожительства. Эти факторы не зависят от времени; иначе говоря, они значимы для когорт, родившихся как до, так и после 1960 г. Религиозность является переменной, чувствительной ко времени, она по-разному влияет на брачное поведение женщин и мужчин. Принадлежность к православию — важный фактор для женского населения, родившегося до 1960 г., она снижает вероятность формирования первого партнерства в форме консенсуального союза. Напротив, конфессиональная принадлежность

к православию никак не влияет на брачное поведение российских мужчин. Религиозность важна только для мужских когорт, родившихся после 1960 г., имеющих исламскую идентичность. Другим важным предиктором, чувствительным к времени и гендеру, является оценка респондентами качества родительского брака. Для женщин, родившихся до 1960 г., негативная или нейтральная оценка родительского брака увеличивает вероятность консенсуального союза как первого партнерского союза.

Во Франции, как и ожидалось, тип первого партнерства все меньше зависит от действия структурных факторов. В поколениях, родившихся до 1960 г., значимыми предикторами консенсуальных союзов как первого союза были высшее образование, нерелигиозность или номинальная принадлежность к католицизму и опыт воспитания в неполной родительской семье. Эти предикторы значимы для обоих полов. Для женщин также играла роль безработица, увеличивая вероятность формирования первого партнерства в форме консенсуального союза. Однако для когорт, родившихся после 1960 г., действие этих факторов сходит на нет, за исключением фактора религиозности. Принадлежность к исламу существенно снижает вероятность вступления в первый союз в форме сожительства и для мужчин, и для женщин. Принадлежность к католицизму значительно уменьшает вероятность такого союза для женщин, независимо от частоты посещения церковных обрядов. Для мужчин, относящих себя к католическому вероисповеданию, действие этого фактора прослеживается только для тех, кто посещает церковь не реже одного раза в неделю.

По результатам сравнительного анализа по странам можно сделать несколько выводов. Первый касается Франции: селективность в отношении «первопроходцев» в более молодых когортах связана с фактором религиозности, особенно мусульман. Второй вывод относится к Литве и России: здесь селективность характерна для обеих групп поколений, несмотря на различия в наборе действующих факторов для этих стран.

Выводы

Итак, все рассматриваемые страны — Франция, Литва и Россия — демонстрируют весьма различные исторические пути, по которым шли демографические изменения в формировании брачно-партнерских союзов на протяжении XX в. и в последние годы. В начале XX в. после

Второй мировой войны вплоть до 1970-х гг. Литва и Франция имели очень похожие тенденции в области брачности: в начале XX в. в обеих странах доминировал европейский тип брачности, а затем в более поздний период, длившийся до начала 1970-х гг., обе страны пережили расцвет модели традиционной семьи. В то же время в России демографическая динамика формирования семьи в начале XX в. была под влиянием неевропейского типа брачности и семейного эксперимента большевиков, который обусловил раннее распространение консенсуальных союзов. После 1960 г. Франция уже следовала по западному пути, демонстрируя явные признаки Второго демографического перехода, в то время как модели формирования семьи Литвы и России сближались. В исторической перспективе рассматриваемые страны представляют собой три пути изменения моделей формирования семьи. Франция — это пример *последовательного перехода* сначала от европейской модели брачности к модели традиционной семьи и затем к модели, характерной для Второго демографического перехода, т. е. новой модели формирования семьи. Траектория Литвы — это путь *затянувшегося перехода*, выразившийся в отходе от европейской модели и длительном периоде традиционной модели семьи и затем в переходе к модели Второго демографического перехода. Россия представляет извилистый путь *деформированного перехода*: он начался с неевропейской модели брачности, пережил этап экспериментов с нетрадиционными формами супружества, а затем вновь обрел черты традиционной модели семьи и, наконец, вышел на путь, ведущий к модели Второго демографического перехода.

Все три пути развития модели формирования семьи связаны с установками в общественном мнении по отношению к распространению новых форм семейной жизни: там, где они более либеральные, процесс перехода продвинулся дальше, где менее либеральны — переход носит более затяжной характер. Вместе с тем очевидно, что особенности исторического пути страны проявляются в специфических чертах новой модели формирования семьи в этой стране.

Исследование выявило, что при переходе к новой модели формирования семьи, сопровождающемся увеличением доли консенсуальных союзов среди первых союзов, во всех рассматриваемых странах в разрезе поколений доля взрослых, которые когда-либо состояли в партнерстве, либо не менялась, либо увеличивалась (в основном среди литовских и российских женщин). Снижение частоты браков как формы первого союза компенсировалось распространением консенсуальных

союзов. Кроме того, более раннее вступление в консенсуальный союз женщин привело к более раннему началу формирования первого партнерства, особенно в России и Литве.

«Первопроходцев» в формировании новых форм семейной жизни отличает набор определенных факторов, которые чувствительны к параметрам времени/поколения и гендерным характеристикам в каждой стране. Во Франции время/поколение — важный фактор, влияющий на селективность группы «первопроходцев». С течением времени происходит сдвиг от многофакторной селективности к однофакторной. В отличие от пожилых когорт, для которых обнаруживается важность многих детерминант — индивидуальных характеристик, структурных, социокультурных и межпоколенческих, для младших поколений значим только один фактор — социокультурный. Религиозность выступает едва ли не единственным фактором, который влияет на вероятность формирования первого партнерства в форме консенсуального союза.

В России и Литве набор факторов, характеризующий «первопроходцев», более устойчив во временной перспективе и определяет группу «модернизаторов» форм семейной жизни. В обеих странах, таким образом, до сих пор действует многофакторная селективность. Образование, место жительства, религиозность и факторы, связанные с родительской семьей, влияют на вероятность консенсуального союза как формы первого партнерства, однако при этом наблюдаются существенные различия по странам, связанные со временем/поколением и гендерными характеристиками каждой страны. В России факторы образования и места жительства мало зависят от пола респондента и принадлежности к определенному поколению, в то время как обратная картина наблюдается для факторов религиозности и факторов, связанных с родительской семьей. Поэтому в России низкий уровень образования и проживание в городах формируют группы мужчин и женщин — «первопроходцев», вне зависимости от года рождения этих людей. В Литве эти факторы действуют схожим образом в отношении женского населения, но в отношении мужчин образование имеет обратный эффект. Поэтому в Литве в молодых поколениях мужчин «первопроходцами» становятся лица не с низким, а с высшим образованием. В России влияние христианской религиозности прослеживается только для пожилых женских когорт, снижая вероятность формирования ими первого партнерства в форме консенсуального союза. Мусульманская религия является значимым фактором для молодых мужских когорт. В Литве христианская религиозность не влияет на вероятность формирования консенсуального

союза как формы первого союза ни для старших, ни для младших поколений женщин, но является важным фактором для молодых мужчин. В обеих странах для «первопроходцев» действует один фактор, связанный с родительской семьей, — оценкой качества родительского брака, однако его действие ограничено женским населением и более ясно выражено в старших поколениях. На фоне всей совокупности проанализированных эффектов особенно поражают результаты по факторам образования и религиозности для литовских мужчин, и эта специфическая связка между гендером, поколением и брачным поведением отделяет Литву от двух других стран.

Таким образом, сравнивая селективность «первопроходцев» во всех странах, можно заключить, что во Франции, в которой наблюдается фактически всеобщая распространенность консенсуальных союзов, селективность связана только с одним продолжающим действовать фактором — религиозностью. Франция представляет собой пример однофакторной селективности, в то время как в России и Литве — странах, в которых новая модель формирования семьи была принята позже, селективность носит многофакторный характер. Поэтому авангардную социальную группу определяет действие нескольких факторов структурного и социокультурного плана.

Литература

1. *Бондарская Г. А.* Этническая дифференциация рождаемости в СССР и ее сущность // *Л. Е. Дарский* (ред.). Рождаемость. — М.: Статистика, 1976. С. 106–120.
2. *Бондарская Г. А., Ильина И. П.* Этническая дифференциация брачности в СССР. Демографический аспект // *А. Г. Волков* (ред.). Демографическое развитие семьи. — М.: Статистика, 1979. С. 7–36.
3. *Вишневский А. Г.* (ред.). Демографическая модернизация России, 1900–2000: Коллективная монография. — М.: Новое издательство, 2006.
4. *Вишневский А. Г.* (ред.). Брачность, рождаемость и смертность в России и СССР. — М.: Статистика, 1977.
5. *Вишневский А. Г., Волков А. Г.* (ред.). Воспроизводство населения СССР. — М.: Финансы и статистика, 1983.
6. *Вишневский А. Г., Кон И. С.* (ред.). Брачность, рождаемость и семья за три века: Сб. переводных статей. — М.: Статистика, 1979.
7. *Вишневский А. Г., Тольц М. С.* Брачность и ее влияние на рождаемость // *А. Г. Вишневский, А. Г. Волков* (ред.). Воспроизводство населения СССР. — М.: Финансы и статистика, 1983.

8. Волков А. Г. Семья — объект демографии. — М.: Мысль, 1986.
9. Голод С. И. Что было пороком стало нравами: Лекции по социологии сексуальности. — М.: Ладомир, 2005.
10. Градосельский В. В. Комплектование Вооруженных сил в СССР в 1970–1980 // Военно-исторический журнал. 2005. №9. С. 18–21.
11. Дарский Л. Е. Формирование семьи. — М.: Статистика, 1972.
12. Дарский Л. Е., Ильина И. П. Таблицы брачности основных национальностей союзных республик СССР (По данным микропереписи 1985 г.) // Экономика, демография, статистика: Исследования и проблемы. — М.: Наука, 1990.
13. Дарский Л. Е., Ильина И. П. Брачность в России. Анализ таблиц брачности. — М.: Информатика, 2000.
14. Естественное и механическое движение населения Литвы. 1965–1970. — Вильнюс, 1971.
15. Захаров С. В. Возрастная модель брака в России // Отечественные записки. 2006. №4 (31). С. 271–300.
16. Захаров С. В. Новейшие тенденции формирования семьи в России // Мир России. 2007. Т. XVI. №4. С. 73–112.
17. Ильина И. П. Тенденции брачности женщин в СССР // Т. С. Баталина (ред.). Наши женщины. — М.: Финансы и статистика, 1984. С. 27–35.
18. Кон И. С. Сексуальная культура в России. — М.: ОГИ, 1997.
19. Население России 2003–2004. Одиннадцатый-двенадцатый ежегодный демографический доклад/Под ред. А. Г. Вишневского. — М.: Наука, 2006.
20. Население России 2006, 2007. Ежегодный демографический доклад/Под ред. А. Г. Вишневского. — М.: Изд-во ГУ-ВШЭ, 2008.
21. Станкуниене В. Воспроизводство населения Литвы // Демографическое развитие Литвы. — Вильнюс, 1989.
22. Тольц М. С. Эволюция брачности в советский период // Л. Л. Рыбаковский (ред.). Население СССР за 70 лет. — М.: Наука, 1988. Р. 75–95.
23. Avdeev A., Monnier A. Marriage in Russia. A Complex Phenomenon Poorly Understood // Population. An English Selection. 2000. Vol. 12. P. 7–49.
24. Axinn W. G., Thornton A. The Influence of Parents' Marital Dissolutions on Children's Attitudes towards Family Formation // Demography. 1996. Vol. 33. №1. P. 66–81.
25. Batalova J. A., Cohen Ph. N. Premarital Cohabitation and Housework: Couples in Cross-National Perspective // Journal of Marriage and Family. 2002. Vol. 64. P. 743–755.
26. Bernhardt E. Cohabitation and Commitment: is cohabitation really indistinguishable form marriage in Norway and Sweden? // Paper presented at the Annual Meeting of Population Association of America. New York City. 2007. 29–31 March.
27. Björnberg U. Cohabitation and Marriage in Sweden — Does Family Form Matter? // International Journal of Law, Policy and the Family. 2001. Vol. 15. P. 350–362.

28. *Blum A., Rallu J.L.* European Population // European Population. II. Demographic Dynamics. — Paris, 1993.
29. *Bumpass L.L., Lu H.H.* Trends in cohabitation and implications for children's family contexts in the United States // Population Studies. 2000. Vol. 54. P. 29–41.
30. Council of Europe. Recent demographic developments in Europe 2000. — Strasbourg, 2000.
31. Council of Europe. Recent demographic developments in Europe 2004. — Strasbourg, 2004.
32. *Darsky L., Scherbov S.* Marital Status Behavior of Women in the Former Soviet Republics // European Journal of Population. 1995. Vol. 11. № 1. P. 31–62.
33. *Festy P.* Évolution de Nuptialité en Europe Occidentale depuis la Guerre // Population. 1970. Vol. 25. № 2. P. 29–274; 1971. Vol. 26. № 2. P. 331–379.
34. *Festy P.* Le fécondité des pays occidentaux de 1870 à 1970. — Paris: INED, 1979. P. 145.
35. *Gyventojai pagal šeiminių padėčių* [Population by marital status]. — Vilnius: Statistikos departamentas prie Lietuvos Respublikos vyriausybės, 2003 (In Lithuanian).
36. *Hajnal J.* European Marriage Patterns in Perspective // Population in History. — London, 1965.
37. *Halbwachs M., Sauvy A.* Le point de vue du nombre. 1936. Édition critique sous la direction de Marie Jaisson et Éric Brian // INED. 2005. P. 309.
38. *Henry L.* Perturbations de la nuptialité résultant de la guerre 1914–1918 // Population. 1966. Vol. 21. № 2. P. 273–315.
39. *Heuveline P., Timberlike J.M.* The Role of Cohabitation in Family Formation: the United States in Comparative Perspective // Journal of Marriage and Family. 2004. Vol. 66. P. 1214–1230.
40. *Hoem J.* The impact of education on modern family-union initiation // European Journal of Population. 1986. Vol. 2. № 2. P. 113–133.
41. *Hoffmann-Nowotny J.* The Future of the Family. In: European Population Conference // Plenaries. 1987. Vol. 1. Helsinki.
42. *Katus K., Poldma A., Puur A.* Work-Family Orientation and Female Labour Market Participation // People, Population Change and Policies: Lessons from the population policy acceptance study. — Springer, 2008. Vol. 1. P. 113–140.
43. *Kiernan K.* The Rise of Cohabitation and Childbearing outside Marriage in Western Europe // International Journal of Law, Politics and the Family. 2001. Vol. 15. P. 1–21.
44. *Kiernan K.* The State of European Unions: An Analysis of FFS data on partnership formation and dissolution // M. Macura, G. Beets (eds.). Dynamics of Fertility and Partnership in Europe: Insights and Lessons from Comparative Research. — United Nations. 2002. Vol. 1.
45. *Kiernan K.* Unmarried cohabitation and parenthood in Britain and Europe // Law and Policy. 2004. Vol. 26. P. 33–55.

46. *Kostova D.* Cohabitation vs. Marriage in Bulgaria // Paper presented at the Annual Meeting of Population Association of America. — New York City. 2007. 29–31 March.
47. *Kulik M. C.* The emergence of cohabitation as a first union and its later stability: the case of Hungarian women // MPIDR Working Paper WP. 2005–031.
48. *Lesthaeghe R., van de Kaa D. J.* Twee demografische transitities? // *D. J. van de Kaa, R. Lesthaeghe* (eds.). Bevolking: groei en krimp. — Deventer: Van Loghum Slaterus, 1986.
49. *Liefbroer A., Dourleijn E.* Unmarried cohabitation and union stability: testing the role of diffusion using data from 16 European countries // *Demography*. 2006. Vol. 43. P. 202–221.
50. Lietuvos gyventojai. 1923 m. rugsejo 17 d. surasymo duomenys [Population of Lithuania. Data of 17 September 1923 census] (1925). — Kaunas [in Lithuanian and French].
51. Lietuvos statistikos metrasčiai (1927–1940). [Statistical Yearbooks of Lithuania]. — Kaunas, Vilnius [in Lithuanian and French].
52. *Mamolo M.* Union Formation, Marriage and First Birth: Convergence across Cohorts in Austria, Hungary, Northern Italy and Slovenia? Session 54: Eastern and Western Europe: Convergence and Divergence // IUSSP XXV International Population Conference. Tours. France. 2005. July 18–23.
53. *Marcinkeviciene D.* Vedusių visuomenė: santuokos ir skyrybos Lietuvoje XIX a. pab. — XX a. pr. [The society of married people. Marriage and divorce in Lithuania: XIXth — beginning of XXth century]. — Vilnius, 1999 [in Lithuanian].
54. *Monnier A., Rychtarikova J.* The division of Europe into East and West // Population. An English Selection. 1992. Vol. 4. P. 129–160.
55. *Mynarska M., Bernardi L.* Meanings and attitudes attached to cohabitation in Poland: Qualitative analyses of the slow diffusion of cohabitation among the young generation // *Demographic Research*. 2007. Vol. 16. P. 519–554.
56. Pagrindiniai 1989 metų gyventojų surasymo duomenys. [Main data of population census 1989]. — Vilnius: Lietuvos valstybinis statistikos komitetas, 1990 [in Lithuanian].
57. *Philopov D., Jasilioniene A.* Union formation and fertility in Bulgaria and Russia: a life table description of recent trends. MPIDR Working Papers WP 2007–005.
58. *Pla A.* Bilan démographique 2007. Des naissances toujours très nombreuses // Première. 2008. n°1170; <http://www.insee.fr/fr/ffc/ipweb/ip1170/ip1170.pdf>
59. *Prioux F.* L'évolution démographique récente en France // *Population-F*. 2007. Vol. 62. №3.
60. *Raley R. K.* A shortage of marriageable men? A note on the role of cohabitation in black-white differences in marriage rates // *American Sociological Review*. 1996. Vol. 69. P. 73–83.

61. *Régnier-Loilier A., Prioux F.* La pratique religieuse influence-t-elle les comportements familiaux? // A. Régnier-Loilier (dir.). Photos de familles. — Paris: Ined, 2009. Ch. 14. Coll. «Grandes enquêtes».
62. *Reher D.S.* Family Ties in Western Europe: Persistent Contrasts // *Population and Development Review*. 1998. Vol. 24. №2. P. 203–234.
63. *Reneflot A.* A gender perspective on preferences for marriage among cohabiting couples // *Demographic Research*. 2007. Vol. 15. P. 311–328.
64. Résultats statistiques du recensement général de la population. — Paris: Imprimerie Nationale, 1926. Tome I, deuxième parti. P. 34.
65. *Seltzer J.A.* Families formed outside of marriage // *Journal of Marriage and Family*. 2000. Vol. 62. P. 1247–1268.
66. *Smock P.J.* Cohabitation in the United States: An appraisal of research themes, findings, and implications // *Annual Review of Sociology*. 2000. Vol. 26. P. 1–20.
67. *Smock P.J., Gupta S.* Cohabitation in Contemporary North America // A. Booth, A. C. Crouter (eds). Just Living Together. Implications of Cohabitations on Families, Children, and Social Policy. — Lawrence Erlbaum Associates, 2002. P. 53–85.
68. *Smock P.J., Manning W.D.* Living Together Unmarried in the United States: Demographic Perspectives and Implications for Family Policy // *Law and Policy*. 2004. Vol. 26. P. 87–117.
69. *Sobotka T., Toulemon L.* Changing family and partnership behaviour: Common trends and persistent diversity across Europe // *Demographic Research*. 2008. Vol. 19. P. 85–137.
70. *Stankuniene V.* Santuokos, istuokos, santuokinis statusas [Marriages, divorces, marital status] // Lietuvos gyventoju struktura ir demografinė raida [Population of Lithuania: Composition and Demographic Development]. — Vilnius: Statistics Lithuania, Institute for Social Research, 2006 (In Lithuanian).
71. *Stankuniene V.* Family in the Baltic States: Trends and Features // *Demographic Changes and Population Policy in Lithuania*. — Vilnius, 1995.
72. *Stankuniene V.* A changing Lithuanian family throughout the 20th century // The XXIV General Population Conference. Salvador de Bahia. Brazil. 18–24 August 2001 Session 44: «The Demography of Central and Eastern Europe».
73. *Stankuniene V., Maslauskaitė A.* Family transformations in the post-communist countries: attitudes toward changes // *People, Population Change and Policies. Lessons from the population policy acceptance study*. — Springer, 2008. Vol. 1. P. 113–140.
74. Statistics Lithuania. Lietuvos gyventojai 1990 [Population of Lithuania]. — Vilnius: Statistics Lithuania, 1991 [in Lithuanian].
75. Statistics Lithuania. Lietuvos gyventojai 1991 [Population of Lithuania]. — Vilnius: Statistics Lithuania, 1992 [in Lithuanian].
76. Statistics Lithuania. Demographic Yearbook 1998. — Vilnius: Statistics Lithuania, 1999 [in Lithuanian and English].

77. Statistics Lithuania. Demographic Yearbook 2000. — Vilnius: Statistics Lithuania, 2001 [in Lithuanian and English].
78. Statistics Lithuania. Demographic Yearbook 2007. — Vilnius: Statistics Lithuania, 2008 [in Lithuanian and English].
79. *Thornton A. T.* Influence of the marital history of parents on the marital and cohabitation experience of children // *American Journal of Sociology*. 1991. Vol. 96. P. 868–894.
80. *Thornton A. T., Axinn W. G., Teachman J. D.* The influence of school enrollment and accumulation on cohabitation and marriage in early adulthood // *American Sociological Review*. 1995. Vol. 60. P. 762–774.
81. *Toulemon L.* Cohabitation is here to stay // *Population: An English Selection*. 1997. Vol. 9. P. 11–46.
82. *Turcotte P., Bélanger A.* The dynamics of formation and dissolution of first common-law unions in Canada. — Ottawa: Statistics Canada, 1997.
83. *van de Kaa D.* Europe's Second Demographic Transition // *Population Bulletin*. 1987. Vol. 42. № 1 (March).
84. *Villeneuve-Gokalp C.* From marriage to informal union: recent changes in the behavior of French couples // *Population: An English selection*. 1991. Vol. 3. P. 81–111.
85. *Vishnevskij A., Zakharov S.* Similitudes et divergences des transitions de fécondité en Europe de l'Est et de l'Ouest depuis 1880 // *D. Tabutin, T. Eggerickx et C. Gourbin* (eds.). *Transitions démographiques et sociétés*. Chaire Quetelet 1992. — Institut de Démographie, Université Catholique de Louvain, Louvain-la-Neuve, Académia/L'Harmattan, 1995. P. 477–493.
86. *Wait L.* Does marriage matter? // *Demography*. 1995. Vol. 32. P. 483–507.
87. *Wolfinger N. H.* Understanding the Divorce Cycle. The Children of Divorce in Their Own Marriages. — Cambridge University Press, 2005.
88. *Zakharov S. V.* Russian Federation: From the first to second demographic transition // *Demographic Research*. 2008. Vol. 19. P. 907–972.

ПРИЛОЖЕНИЕ 1

Исторические пути изменений в моделях формирования партнерств в Литве, России и Франции

Литва

Период	Основные характеристики
До середины XX в.	Европейский тип брачности: <ul style="list-style-type: none">• поздний брак• большая доля никогда не состоявших в браке
Середина XX в. — конец 1980-х гг.	Традиционная модель семьи: <ul style="list-style-type: none">• более молодой брак → ранний брак• небольшая доля никогда не состоявших в браке• формирование партнерского союза через брак
С 1990-х гг.	Трансформация семьи → современная модель формирования партнерства: <ul style="list-style-type: none">• более поздний брак• распространение сожительства• увеличение доли никогда не состоявших в браке <p style="text-align: center;">↓</p> Переход к новой модели формирования партнерства

Россия

Период	Основные характеристики
До 1920-х гг.	Неевропейский тип брачности: <ul style="list-style-type: none">• ранний брак• очень низкая доля никогда не состоявших в браке
1920–1950-е гг.	Либеральный семейный кодекс (1918, 1926–1944) <ul style="list-style-type: none">• религиозный брак под сильным давлением государства• постепенное установление гражданской регистрации брака• широкое распространение консенсуальных союзов• начавшийся процесс формирования новых семейных форм прерван на время войны
1950–1990-е гг.	<ul style="list-style-type: none">• доминирование зарегистрированного брака, разводы растут• возраст вступления в первый брак опускается до уровня ранней брачности традиционной модели
С 1990-х гг.	Трансформация семьи → современная модель формирования партнерства: <ul style="list-style-type: none">• более поздний брак• распространение сожительства• увеличение доли никогда не состоявших в браке <p style="text-align: center;">↓</p> Переход к новой модели формирования партнерства

Франция

Период	Основные характеристики
До конца XIX — начала XX в.	Европейский тип брачности: <ul style="list-style-type: none"> • поздний брак • большая доля никогда не состоявших в браке
Конец XIX — начало XX в. — до 1970-х гг.	Традиционная модель семьи: <ul style="list-style-type: none"> • более молодой брак → ранний брак • небольшая доля никогда не состоявших в браке • формирование партнерского союза через брак
С 1970-х гг.	Трансформация семьи → современная модель формирования партнерства: <ul style="list-style-type: none"> • более поздний брак • распространение сожительства • увеличение доли никогда не состоявших в браке <p style="text-align: center;">↓</p> Переход к новой модели формирования партнерства

ПРИЛОЖЕНИЕ 2

Доля никогда не состоявших в браке по полу и возрасту в Литве, России и Франции, в %

Годы	1923	1989	2001	1926	1989	2002	1923	1989	2001
Страна	ЛИТВА			РОССИЯ			ФРАНЦИЯ		
<i>Мужчины</i>									
20–24	87,5	65,8	82,4	47,5	59,5	73,6	80,1	90,5	97,6
25–29	60,2	22,2	42,0	15,6	20,8	34,8	36,2	54,5	75,8
30–34	34,7	11,5	19,5	6,8	10,5	16,8	20,4	28,3	49,4
35–39	20,2	8,5	11,8	4,1	6,8	10,0	14,3	16,4	34,6
40–44	10,6	6,6	8,6	3,1	4,7	7,0	11,6	11,2	23,6
45–49		5,6	7,8	2,6	3,7	5,4	10,3	9,7	15,7
<i>Женщины</i>									
20–24	73,3	41,8	65,0	28,0	33,5	52,6	56,8	76,3	91,9
25–29	43,0	15,3	26,1	9,1	12,0	21,8	29,5	38,4	62,0
30–34	25,1	9,0	13,1	5,7	6,9	10,9	19,2	19,6	39,2
35–39	16,5	6,3	9,0	4,3	5,3	6,8	13,9	12,3	26,7
40–44	12,5	5,3	7,3	4,2	4,5	5,1	12,2	8,8	17,5
45–49		5,1	6,3	4,1	3,5	4,5	11,6	7,3	12,0

Источники: для Литвы: Pagrindiniai, 1990; Gyventojai, 2003; Lietuvos gyventojai, 1925. Для России: Население России, 2006. Для Франции: Insee, Situation démographique, 2006.

ПРИЛОЖЕНИЕ 3

Средний возраст вступления в первый брак в Литве, России и Франции
(для вступивших в брак к возрасту 50 лет)

Годы	ЛИТВА		РОССИЯ		ФРАНЦИЯ	
	мужчины	женщины	мужчины	женщины	мужчины	женщины
1925–1939*	29,1–30,3	25,7–26,0	26,7**	23,4
Середина 1960-х гг.	26,3***	24,7	26****	24	24,8*****	22,7
1980		23,0	24,3	22,4	25,1	23,0
1981		23,4	24,4	22,4	25,3	23,1
1982		23,3	24,3	22,4	25,5	23,3
1983		23,3	24,3	22,3	25,7	23,6
1984		23,3	24,1	22,2	25,9	23,9
1985		22,3	24,2	22,2	26,3	24,2
1986		22,8	24,3	22,3	26,5	24,5
1987		22,9	24,4	22,3	26,8	24,8
1988		22,7	24,3	22,2	27,1	25,0
1989		22,5	24,1	22,0	27,3	25,3
1990#	24,1	22,4	24,0	21,9	27,6	25,6
1991	24,0	22,2	24,0	21,8	27,8	25,8
1992	23,8	22,1	23,9	21,7	28,1	26,1
1993	24,0	22,2	23,9	21,7	28,4	26,4
1994	24,2	22,3	24,0	21,8	28,7	26,7
1995	24,4	22,4	24,2	22,0	28,9	26,9
1996	24,5	22,5	24,4	22,2	29,4	27,4
1997	24,6	22,8	24,5	22,3	29,6	27,6
1998	24,8	22,9	24,7	22,3	29,8	27,7
1999	25,2	23,3	24,9	22,5	29,9	27,8
2000	25,7	23,7	25,1	22,6	30,2	28,0
2001	26,1	24,0	25,4	22,8	30,2	28,1
2002	26,4	24,3	25,7	23,0	30,4	28,3
2003	26,7	24,5	25,8	23,1	30,6	28,5
2004	26,9	24,8	26,1	23,3	30,8	28,8
2005	27,0	24,9	26,1	23,3	31,1	29,1

Годы	ЛИТВА		РОССИЯ		ФРАНЦИЯ	
	мужчины	женщины	мужчины	женщины	мужчины	женщины
2006	27,3	25,1	26,2	23,3	31,3	29,3
2007	27,7	25,5	26,4	23,5		

Примечания: * — Lietuvos statistikos metrasčiai (1927–1940). — Kaunas, Vilnius; ** — *Halbwachs M., Sauvy A. Le point de vue du nombre. 1936. Édition critique sous la direction de Marie Jaisson et Éric Brian // INED. 2005. P. 309; *** — Estestvennoe i mechanicheskoe dvizhenie naselenia Litvi 1965–1970. — Vilnius, 1971 (In Russian); **** — А. Вишнеvский (ред.). 2006. С. 121; ***** — среднее для 1965–1970 гг.; # — данные для 1990–1999 гг. из Statistics Lithuania. — Vilnius, 2001.*

Источники: для России: расчеты авторов на основе официальной статистики браков: для периода до 1997 г. использованы однолетние коэффициенты брачности. В расчетах для периода с 1997 г. — оценки на основе показателей для возрастных интервалов: –18, 18–24, 25–34, 35+ (С 1997 г. российское статистическое агентство использует эти необщепринятые возрастные интервалы для своих расчетов); Население–2007. Для Литвы.: *Statistics Lithuania, 2008; Stankuniene, 2001.* Для Франции: Insee, Situation démographique, 2006.

ПРИЛОЖЕНИЕ 4

Отношение к консенсуальным союзам

Годы рождения	Согласен («согласен» + «полностью согласен»)	«Ни да, ни нет»	Не согласен («не согласен» + «совсем не согласен»)	Число ответов
ЛИТВА				
<i>Мужчины</i>				
1930–1939	15,2	36,0	48,8	491
1940–1949	23,9	39,0	37,1	556
1950–1959	36,9	37,9	25,2	699
1960–1969	46,0	37,6	16,4	956
1970–1979	57,7	29,6	12,6	989
1980+	61,7	28,6	9,7	994
<i>Женщины</i>				
1930–1939	13,2	25,8	60,9	797
1940–1949	21,1	34,1	44,9	818
1950–1959	37,9	36,2	22,5	721
1960–1969	44,6	36,9	18,5	905
1970–1979	49,6	34,5	15,9	1,022
1980+	55,0	31,2	13,8	981
РОССИЯ				
<i>Мужчины</i>				
1930–1939	26,4	24,7	48,7	497

Переход к новой модели формирования брачно-партнерских союзов...

Годы рождения	Согласен («согласен» + «полностью согласен»)	«Ни да, ни нет»	Не согласен («не согласен» + «совсем не согласен»)	Число ответов
1940–1949	37,6	23,5	38,9	510
1950–1959	51,4	21,5	27,1	796
1960–1969	58,4	23,1	18,5	876
1970–1979	68,5	18,9	12,4	806
1980+	76,1	15,1	8,8	555
<i>Женщины</i>				
1930–1939	24,5	21,7	53,8	1,113
1940–1949	36,4	24,5	39,0	944
1950–1959	46,5	23,8	29,7	1492
1960–1969	54,5	23,4	22,1	1263
1970–1979	61,4	24,7	13,6	1,136
1980+	69,0	18,8	12,0	643
ФРАНЦИЯ				
<i>Мужчины</i>				
1930–1939	54,3	25,7	20,0	560
1940–1949	66,1	18,9	15,0	748
1950–1959	74,6	13,4	12,0	803
1960–1969	77,2	15,7	7,0	879
1970–1979	80,3	9,3	10,4	742
1980+	80,6	13,1	6,3	428
<i>Женщины</i>				
1930–1939	56,5	21,0	22,4	691
1940–1949	69,2	16,5	14,4	869
1950–1959	73,3	16,1	10,6	1,085
1960–1969	78,7	13,1	8,2	1,086
1970–1979	79,4	13,3	7,4	964
1980+	84,1	9,1	6,8	722

Источники: FraGGS; LitGGS; RusGGS.

Примечание: ответы на вопрос: «Это нормально, если незамужняя пара живет вместе, даже если у нее нет намерения вступить в брак?».