

4-2011

РОССИИ

UNIVERSE
OF RUSSIA

СОЦИОЛОГИЯ
ЭТНОЛОГИЯ

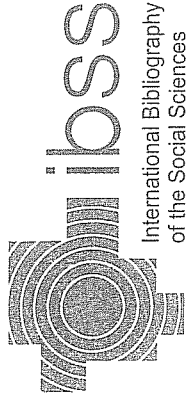
РЕДАКЦИОННАЯ КОЛЛЕГИЯ:

А.Г. Виншевский, В.И. Ильин, Л.Г. Ионин, М. Кастельс (США),
М. Квиинен (Финляндия), Я.И. Кузьминов, Н.И. Лалин,
Д. Лэйн (Великобритания), А.Н. Медушевский, Р.М. Нуреев,
В.В. Радаев, Т.Ю. Сидорина, С.Н. Смирнов,
В.Н. Токаренко, А.Ю. Чепуренко, А.Н. Шохин

РЕДАКЦИЯ:

Главный редактор О.И. Шкараган
Заместитель главного редактора М.Ф. Черныш
Ответственный редактор Д.Л. Качурина
Ответственный секретарь Г.А. Ястребов

Журнал «Мир России» включен в каталог IBSS



Издается Национальным исследовательским университетом
«Высшая школа экономики»

Адрес редакции
117312, Москва, Покровский бул., д. 11, корп. Ж, комн. Ж-513
Тел.: (495) 772-95-90, далее набор в тонеовом режиме 22-70 или 27-23
E-mail: mirros.info@gmail.com

МИР РОССИИ

Universe of Russia

СОЦИОЛОГИЯ, ЭТНОЛОГИЯ

Том XIX

№4, 201

Издается с 1992 г.

Выходит 4 раза в г

Читайте в номере

РОССИЯ В МИРЕ И МИР В РОССИИ

Сравнительный анализ структурных сдвигов в посткоммунистическом мире: социальная справедливость, равенство шансов, социальная солидарность (материалы круглого стола).....3

Р.М. Нуреев, Ю.В. Латов24
Когда и почему разошлись пути развития России и Западной Европы (подход с позиции институциональной экономической истории)

РОССИЯ КАК РЕАЛЬНОСТЬ

О.И. Шкараган.....68
Российская «псевдоэлита» и ее идентификация в мировом и национальном контекстах

А.Е. Чирикова.....89
Региональная социальная политика: акторы и мотивация

RUSSIA IN THE WORLD AND WORLD IN RUSSIA

A Comparative Analysis of Structural Changes in the Post-Communist World: Social Justice, Equal Opportunity and Social Solidarity («round table» materials)

R. Nureev, Yu. Latov.....24
When and Why Have the Paths of Russia and Western Europe Diverged? A View from Institutional Economic Theory

RUSSIA AS A REALITY

O. Shkaratan.....68
The Russian 'Pseudo-Elite' and its Identity in the World and National Context

A. Chirikova.....89
Regional Social Policy: Actors and Motivation

<i>Л.Н. Овчарова</i>	112
Программы ипотечного кредитования как драйвер модернизационного развития	

РОССИЯ В МИРЕ И МИР В РОССИИ

БИЗНЕС ЧЕРЕЗ ПРИЗМУ СОЦИОЛОГИИ

<i>А.Г. Эфендиев, Е.С. Балабанова, П.С. Сорokin</i>	140
Карьера сотрудников российских бизнес-организаций как социальное явление: опыт эмпирического исследования	

BUSINESS THROUGH SOCIOLOGY

<i>A. Efendiev, E. Balabanova, P. Sorokin</i>	140
Careers at Russian Business Organizations as a Social Phenomenon: Experience from Empirical Research	

SUMMARIES.....	170
АВТОРЫ.....	177

SUMMARIES.....	170
AUTHORS.....	181

СОДЕРЖАНИЕ ЖУРНАЛА «МИР РОССИИ» за 2011 год.....

185

CONTENT of MAGAZINE MIR ROSSII in 2011.....	187
--	-----

Сравнительный анализ структурных сдвигов в посткоммунистическом мире:

социальная справедливость, равенство шансов и социальная солидарность (материалы круглого стола)

Масштабные политические и экономические изменения в конце системной трансформации российского и других посткоммунистических государств или неудачи рыночных реформ и либеральной демократии требуют осмысления теоретико-методологических подходов к их изучению. Различия касающиеся в первую очередь темпов или качества изменений в разных странах условий социального благополучия, творческого потенциала основных социальных групп необходимо признать, что при весьма скромных экономических достижениях в этом аспекте сегодня заметно уступает многим посткоммунистическим странам ряд вопросов, требующих обсуждения и решения. В связи с этим назрел ряд вопросов, требующих обсуждения и решения. В этом номере журнала мы публикуем материалы круглого стола, который прошел в рамках XII-й Международной конференции «Мир России» 7 апреля 2011 года на основании произведенной во время обсуждения аудиторской

Ключевые слова: постсоциалистические страны, Россия, социальная справедливость, равенство шансов, меритократия, социальная политика, социальная

ЯДОВ В.А.:

— Когда мы говорим о социальной справедливости, что имеем в виду, — условность этого понятия. И каждый индивид, не принадлежащий к той или иной социальной группе, по-своему понимает социальную справедливость.

Когда и почему разошлись пути развития России и Западной Европы (подход с позиции институциональной экономической истории)

Р.М. НУРЕЕВ, Ю.В. ЛАТОВ

Институциональный подход к анализу развития российской средневековой цивилизации невозможен без обращения к теории «азиатского способа производства». С точки зрения этого подхода российская цивилизация является своего рода «двойной периферией» – периферией одновременно стран западного пути развития, основанного на частной собственности, и стран восточного пути развития, основанного на власти-собственности. Институционально-коммунальная среда российской цивилизации и сильное влияние восточных институтов создавали доминирующую предпосылку для развития институтов «азиатского способа производства», однако сохранилась возможность и для развития феодальных институтов. На протяжении XIII–XVII вв. шло активное противоборство между четырьмя моделями российского государства – московской, литовской, новгородской и казачьей. Окончательная победа московской модели, основанной на доминировании «азиатских» институтов, была обусловлена рядом как объективных, так и субъективных обстоятельств. Институциональная конкуренция разных моделей развития российской цивилизации продолжается и в наши дни – например, в форме конкуренции моделей развития России, Украины и Белоруссии.

Ключевые слова: институциональная экономическая история, российская цивилизация, азиатский способ производства, власть-собственность, мобилизационно-коммунальная среда, институциональная конкуренция

Изучение закономерностей социально-экономической истории России необходимо не только из соображений национального самопознания, но и потому, что она не-

Когда и почему разошлись пути развития России и Зап

представители российской элиты) считали себя скорее форпостом европейской цивилизации, а вот европейцы гля

тив, как на «азиатков в Европе», угрозу западноевропейско Колесание между восточной и западной моделями рачитию через всю российскую историю. Многократно (после XX в.) Россия демонстрировала желание стать «нормальной» получалось «как всегда». Исторический опыт России показыществуется европеизация даже на окраине самой Европы. Почерты «отсталога Запада» и «передового Востока», то анализ ее истории помогает понять объективную ограниченность запад

Предлагаемая авторами данной статьи трактовка рачитию является попыткой синтезировать различные экономический истории России, связанные с инститНа страницах журнала «Мир России» ранее уже давалос. ние (в форме своего рода «Анти-Дюринга») некоторых итов 2001; Латов 2008]. В данной публикации авторы изле систематизированной форме, сосредоточив внимание на г«генетического кода» исторического развития российской

Власть-собственность как базовый институт русской средневековой цивилизации

Формационная методология анализа социально-экономич, русской цивилизации

Для анализа социально-экономической истории росси предлагаем использовать модель формационного разгласно которой в развитии человеческого общества высивных (по отношению к изначальному первобытному экономическим формаций – «азиатская», античная, феодал и посткапиталистическая?».

Эта модель основана на представлении о двух параллельных путях общественного развития. Один («восточный путь») основан на институтах коллективной собственности и государственного регулирования, другой («западный путь») — на институтах частной собственности и спонтанного регулирования. По первому пути шло большинство раннеклассовых цивилизаций, однако он в целом оказался менее прогрессивным. Осуществить спонтанный переход от доиндустриального к индустриальному обществу удалось только обществам западного пути развития.

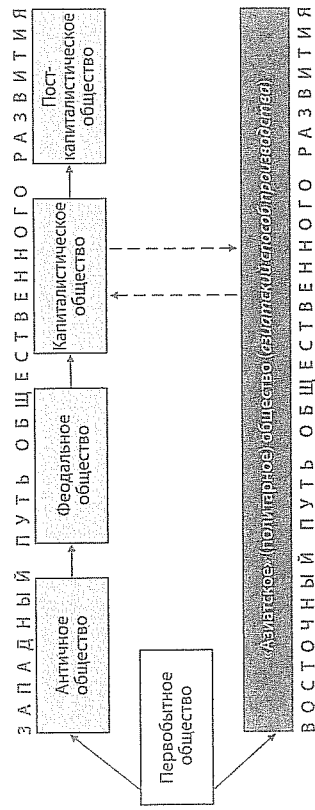


Рисунок 1. Модель формационного развития человеческого общества (сплошные линии показывают векторы спонтанного развития, пунктирные — векторы развития, обусловленного искусственной социальной инженерией)

Азиатский способ производства («восточный деспотизм») предстает в данной схеме как одно из первых (наряду с античным) антагонистических обществ. Само понятие «азиатский способ производства» появилось в трудах К. Маркса и Ф. Энгельса для обозначения примитивного раннего государственного общественного строя, «государственной системы сельских общин», основанного на противостоянии государства-класса и класса подданных³. Он возникает в процессе разложения первобытнообщинного строя, исторически и логически предшествует рабовладельческому строю и феодализму. Уже в эпоху древнего мира формируется качественное различие между Европой, где почти не было «азиатских» институтов, и другими раннеклассовыми цивилизациями. Оно устойчиво сохраняется и в средние века.

Цивилизация России формировалась и развивалась «на стыке» европейских (в ту эпоху — феодальных) и азиатских обществ, испытывая институциональное влияние с обеих сторон. Российская цивилизация является промежуточной между цивилизациями Запада (основанными на институтах частной собственности) и Востока (основанными на власти-собственности). Она противоречиво соединяет черты «отсталой Европы» и «передовой Азии».

Российская цивилизация имеет высокую степень гетерогенности (неоднородности) — заметно более высокую, чем другие цивилизации. Возможно, это связано с изначальной высокой этнической смешанностью населения русских земель, где кроме славян жили финно-угорские племена. Наиболее общими объединяющими факторами являются русский язык, кириллическая письменность и православная культурная традиция. В то же время на протяжении почти всей истории российской цивилизации ее периферийными элементами были регионы с иными религиозно-культурными традициями (католицизм на западе, ислам на востоке), к которым проявлялась высокая (по европейским меркам) степень толерантности. Претензия православия на абсолютную идеологическую власть никогда не привела к религиозным войнам.

Развитие российской цивилизации (IX–XXI вв.) можно описать как колебание между провосточным (более сильным) и прозападным векторами развития. Постоянное противоборство этих тенденций проявляется в форме непрерывных конфликтов с внешними агрессорами и между разными русскими государствами. Доминирование восточных институтов объясняется, видимо, в первую очередь необходимостью постоянно отражать внешнюю агрессию, угрожающую самому существованию российской «пограничной» цивилизации.

Российская цивилизация на начальной фазе своего развития (IX–XVI вв.) развивалась под влиянием активного экспорта институтов из соседних политически сильных государств восточного типа (Византии, Золотой Орды, Турции). Экспорт институтов из западных стран начался только с XVII в. и всегда осложнялся зависимостью от предшествовавшего развития, поскольку в период своего формирования Россия строила свою самоидентификацию на противопоставлении, скорее, Западу, чем Востоку.

В развитии российской цивилизации следует выделить 6 этапов.

1. Киевская Русь (IX–XIII вв.) воспринималась современниками как одна из европейских стран, качественно от них не отличающаяся. Это проявляется, в частности, в династических браках ранних Рюриковичей с правителями многих стран Европы (эта практика возобновилась затем только в XVIII в.). Появившиеся уже в этот период проявления этецифики России (прежде всего, слабость институтов частной собственности)⁴ еще не слишком «бросались в глаза», поскольку и Западная Европа в этот период не завершила становление своей институциональной системы.

2. В период татарского завоевания (XIII–XV вв.) происходит раскол российской цивилизации. Подвластные Золотой Орде восточные земли подверглись сильной ориентализации. В то же время западные русские земли (Великое княжество Литовское и Господин Великий Новгород) оставались периферией Европы.

3. Эпоха Московского царства (XVI–XVII вв.) стала периодом активного противоборства четырех моделей российской государственности (московской, новгородской, литовской и казачьей). Их институциональная конкуренция закончилась полной победой ориентализированной московской модели и постепенным угасанием альтернативных моделей.

В советский период подобная интерпретация российской истории стала в самой России заведомо невозможной. Действительно, как можно говорить о социалистической революции, если в России не было ни «нормального» капитализма, ни даже «нормального» феодализма?! Характерно, что в разгар знаменитых дискуссионных статей в конце 1920-х гг. об азиатском способе производства вопросы русской истории подчеркивали не затрагивались. Тем невозможнее оказалась постановка вопроса о нефеодалном характере русского средневековья в 1930–1970-е гг., когда даже само понятие «азиатский способ производства» рассматривалось советскими историками-ортодоксами как довольно сомнительное. Основой для официальной интерпретации всего русского средневековья стала сформулированная еще до революции концепция «феодализма в России» Н.П. Павлова-Сильванского, утверждающая аналогичность Руси средневековому феодализму Западной Европы⁵. Те советские историки, кто осмеливался подвергать сомнению «русский феодализм» (как, например, И.Я. Фроянов в концепции древнерусских «городов-государств»), ограничивались утверждениями о «дофеодалном» характере средневековой Руси, не рискуя уточнить, а что же все-таки предшествовало русскому феодализму.

Будучи запрещенной в СССР, «азиатская» интерпретация российского средневековья получила широкое распространение за рубежом, где активно использовалась для объяснения коренных отличий российского/советского пути развития от западного. Этот подход стал популярен среди западных советологов благодаря, прежде всего, концепциям «восточного деспотизма» К.-А. Виттфогеля [Wittfogel 1957] и «вотчинного государства» Р. Пайпса [Paine 1993; Paine 2000].

Среди отечественных обществоведов открытое признание нефеодалного, «азиатского» характера российского средневекового общества стало получать распространение лишь в 1990-е гг. В постсоветский период сомнения в феодальной интерпретации средневековой истории России открыто высказываются даже в учебной литературе⁶. Правда, марксистская концепция азиатского способа производства считается «немодной», ее идеи возрождаются чаще всего под иными названиями. Можно вспомнить хотя бы теорию раздаточной экономики О.Э. Бессоновой [Бессонова 1997] (рисунк 2), согласно которой главной тенденцией экономической истории России является усиление институтов раздаточности. В то же время в волнообразных колебаниях усиления/ослабления этих институтов можно выделить периоды доминирования отношений квазифеодализма-квазикапитализма-квазирынка, схожих с частнособственническими системами Запада.

⁵ Интересно, что сам Н.П. Павлов-Сильванский отнюдь не считал свою концепцию «универсальной отмычкой», пригодной для объяснения всего русского средневековья: «Я в своих работах, — писал он, — имел в виду удельную Русь XIII–XV столетий с ее феодальными порядками, противопоставленными московскому государственному строю» [Павлов-Сильванский 1988, с. 482]. Конечно, советские марксисты-ортодоксы этих отговорок во внимание не принимали. Окончательная канонизация концепции русского средневекового феодализма связана с трудами Б.Д. Грекова. Впрочем, применительно к Киевской Руси точка зрения о «государственно-феодалном» общественном строе (государственный феодализм — деспотизм) была не столько оригинальным открытием, сколько подтверждением.

4. Российская империя (XVIII–XIX вв.) является ярким примером догоняющего развития. Выборочный импорт западных институтов позволил постепенно снизить разрыв между Россией и Европой, но даже к концу петербургского периода Россия не считалась в полной мере европейской страной.

5. Советская эпоха (XX в.) стала периодом контрмодернизации. Стремясь ликвидировать технологическое отставание Советской России, партийное руководство целенаправленно возрождало институты власти-собственности, трактуя их как строительные блоки коммунистического общества.

6. В постсоветский период российская цивилизация раскололась на три самостоятельных государства (Россия, Украина и Беларусь), каждое из которых демонстрирует особое динамичное сочетание восточных и западных тенденций институционального развития. Ни одно из них до сих пор не завершило выбора устойчивого пути развития национальной экономики, поэтому в настоящее время российская цивилизация еще не вышла из точки бифуркации на путь аттрактора.

Итак, предлагаемая нами интерпретация экономической истории российской цивилизации основана на противопоставлении институтов власти-собственности и частной собственности. Объясним это более подробно.

Дискуссия об азиатском способе производства в средневековой России

В средневековой России, в отличие от стран Запада, исторически сложился тип общественной системы, для которого характерны «перевёрнутые» отношения собственности и власти, в основе которого лежит эффективность власти, а не эффективность собственности [Голенкова 1997].

Россия, как и страны Востока, принадлежит к тем странам, где институциональные рамки хозяйственной деятельности решают задачу, а не государство, а не самоорганизацией гражданской обществу. На этом основании некоторые обществоведы делают вывод, что хотя Россия географически является европейской страной, но ее модель социально-экономического развития — это типичный для доиндустриального Востока азиатский способ производства («восточный деспотизм»).

Вопрос о том, насколько правомерно использовать для характеристики общественного строя средневековой России теорию азиатского способа производства, обсуждался на протяжении всего XX в., однако научная дискуссия по этой проблеме далека от завершения.

Основоположник марксизма не применял понятия «азиатский способ производства» по отношению к России, но среди дореволюционных обществоведов идея об азиатском, нефеодалном характере средневековой России пользовалась популярностью. Можно вспомнить хотя бы полемику между

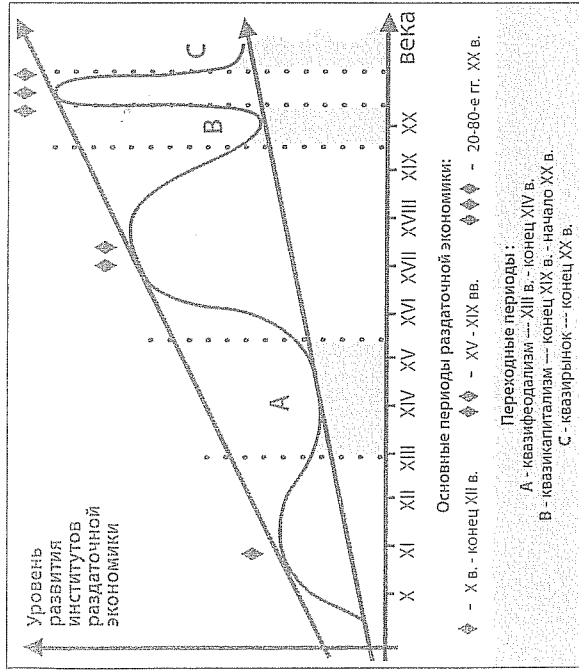


Рисунок 2. Институциональные циклы в развитии раздаточной экономики России (по О.Э. Бессоновой)

На современном этапе развития теории экономических систем еще нельзя дать окончательный ответ на вопрос, был ли в России при «старом режиме» азиатский способ производства с элементами феодального уклада или все же феодализм с элементами восточного деспотизма. Для решения этой проблемы надо сначала научиться разграничивать цивилизационные и формационные экономические системы, а также создать теорию многоукладности, позволяющей различать сосуществующие в одной цивилизации элементы разных формаций. Однако уже сейчас следует подчеркнуть тот несомненный факт, что в социально-экономическом строе средневековой России существовала мощная азиатская традиция, органически связанная с институтом власти-собственности.

Монополизация государства функций в общественном разделении труда как основа развития власти-собственности в средневековой России

Власть-собственность как основная характеристика «восточного деспотизма» — это неразличенное единство властных и собственнических функций. Речь идет о таких «правилах игры», когда политическое лидерство дает неотъемлемое право распоряжаться собственностью, а собственность органически подразумевает на-

основываются не на частной собственности как таковой, а на высоком положении в традиционной иерархии и престиже⁷.

Формы монополизации государством-классом функций в общественном разделении труда могут быть различны (рисунок 3):

- монополизация функций распределения совместно произведенного продукта или его части;
- монополизация сферы обмена в условиях, когда общество постоянно нуждается в отсутствующих или недостающих факторах производства или средствах существования;
- монополизация условий производства (инфраструктуры, накопленного производственного опыта, знаний, защиты и т. п.);
- монополизация функций контроля и управления общественным производством или отдельными его отраслями.

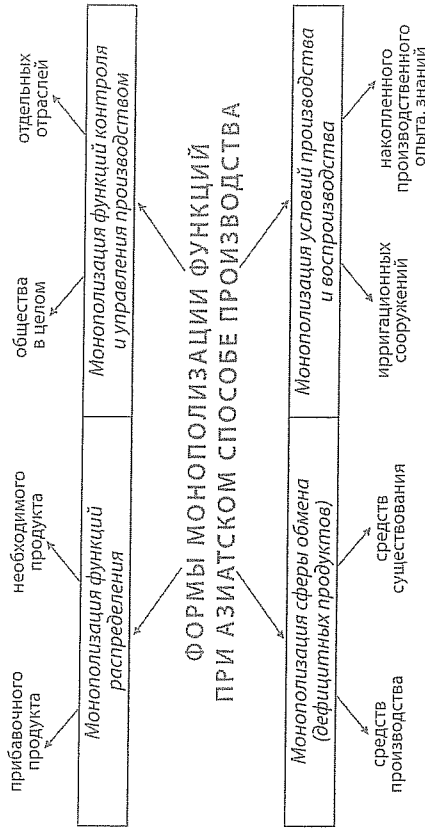


Рисунок 3. Монополизации государством общественно-полезных функций как основа власти-собственности при азиатском способе производства

Составлено по: [Нуреев 1991, с. 55]

В России главной общественно-полезной функцией, которую монополизировало государство, была *защита от внешней агрессии*. Эта ситуация — разновидность монополизации условий производства и воспроизводства. Оборона является общественным благом, которое может быть обеспечено только государством. В одних странах эта функция государства относительно второстепенна (как для средневековой Англии, которая после XI в. практически никогда не подвергалась внешней агрессии), в других она подвывает все остальные функции государства (именно так произошло в средневековой России).

Русские земли оказались с XIII в. своеобразным «буфером» между цивили-

но и элементарное выживание рождающейся российской цивилизации требовали противодействия агрессивному натиску как с востока (хазары, печенеги, половцы, татары, турки), так и с запада (крестоносцы, литовцы, поляки, шведы). Примерно с XVI в. Россия, едва объединившись, сама начала проводить агрессивную внешнюю политику, в результате чего войны стали еще более частыми. По подсчетам С. Соловьева, основанным на данных летописей, если в домонгольский период военные нападения на Русь происходили примерно раз в 4 года, то в период 1240–1462 гг. – почти каждый год (200 нашествий за 222 года). Н.Н. Сухотин дополнил эту оценку, указав, что за 1368–1893 гг. в среднем на 2 года войн в России приходился 1 мирный год (353 лет войны за 525 лет) [Никольский 1928].

И при обороне от агрессивных соседей, и при агрессии против них военные расходы ложились на россиян тяжелым грузом, укрепляя доминирование государства над обществом. Статистика показывает [Город в процессах исторических переходов 2001, с. 173], что в имперскую эпоху, с XVIII в., военные расходы в российском госбюджете хотя и имели тенденцию к снижению, но редко когда опускались ниже 30%. В доимперскую эпоху армия «заедала казну» еще сильнее⁸. Поэтому если общества «настоящего» азиатского способа производства (Египет, Китай или государство инков) можно называть, по К.-А. Виттфогелю, «гидравлическими обществами», то Россия — это военное общество, спаянное духом боевого коллективизма⁹.

Наряду с монополизацией функции обороны от внешней агрессии российское государство проявляло и другие черты монополизма, типичного для азиатского строя (рисунок 4).

Например, забота об армии неизбежно вела к *государственному контролю над производством оружия* (оружейных дел мастера работали в значительной степени по государственному заказу). Содержание армии и страхование от неурожая требовали создания сильной системы *централизованного перераспределения доходов – государственных налоговых сборов и раздач* (земли служивым людям, хлеба при неурожае). Чтобы добыть средства на армию, Московское государство вводило *казенные монополии на дефицитные продукты*. Наиболее известна возникшая с 1530-х гг. государственная монополия на производство и торговлю спиртными напитками (водкой), высокое потребление которых является в России давней традицией («веселие Руси ести питие»). В XVII–XVIII вв. осуществлялось государственное регулирование цен посредством установления казенных монополий на смолу, клей, соль, табак, мед, деготь, рыбий жир, дубовые гробы. Есть мнение, что в XVII в. также были не рыночными,

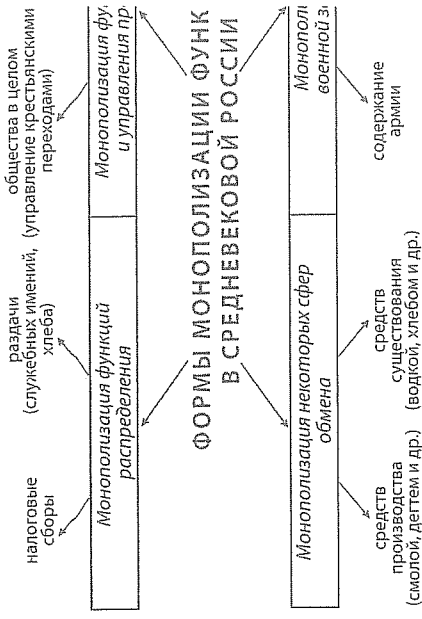


Рисунок 4. Монополизации Московским государством обн функций как основа властн-собственнос

Ограниченность частновладельческих прав в средневековой

В обществах «нормального» азиатского способа производс лективного труда для создания условий производства меши тно частной собственности, ограничивала процесс социал Российской милитаризации вела к результатам вполне анал Незавершенность процессов классовообразования при « проявлялась, в частности, в *непосредственном совадени землевладельцев с государством*. Собственники факторов стороны, и бюрократическая и военная машина, с другой, о стве нерасчлененное целое. Не экономическая сфера опред политическая экономическую.

Специфика правящего сословия в обществах Востока фики отношений *рентно-налоговой эксплуатации*. Рента в не частным собственникам, а государству, которое в лице Г аго заботу «открытыми полями» — бюрократическим апл

(«сленой», *перекрестной*) и *коллективной*. Как и при феодализме, право собственности распадается, упрощенно говоря, на право пользования для крестьянина, права во владения для пожалованного правителем землевладельца и право распоряжения у верховного правителя. Однако для азиатского строя характерно, что субъектами элементов пучка прав собственности выступают не люди, а коллективы (крестьянская община, каста или клан землевладельцев, правящая династия). Самое главное, на Востоке право землевладельца сильно подавлено властью правителя.

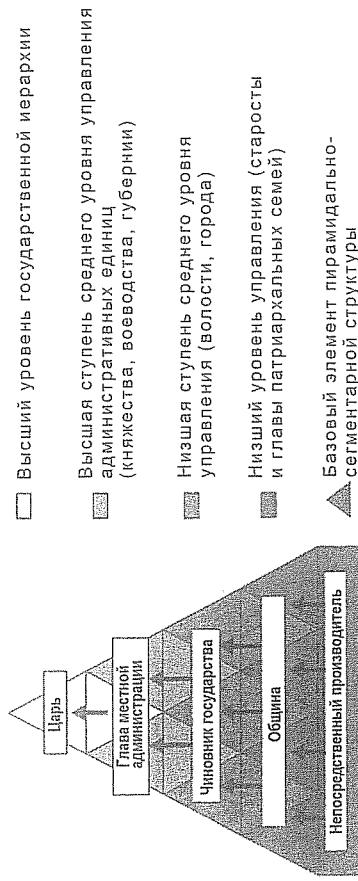


Рисунок 5. Движение ренты-налога в системе власти-собственности

В России ситуация была во многом аналогичной. И в Киевской Руси, и в Московском государстве, и в Российской империи землевладелец, как правило, был служилым человеком — военным либо гражданским, владевшим вотчиной или поместьем в качестве своеобразного «кормления» за «государеву службу». Благотворительные представители господствующего класса гораздо сильнее зависели от их места в иерархии государственной власти, от той должности, которую им удалось получить, продвигаясь по служебной лестнице, чем от унаследованного и приобретенного имущества.

Частное землевладение в России развивается главным образом сверху: центральное правительство предоставляло право сбора доходов с определенных территорий тем или иным представителям господствующего класса — либо с правом передачи по наследству (вотчины), либо на время личной службы (поместья). Подобные пожалования чаще всего были временными и условными: даже если землевладение считалось наследственным (вотчинным), государь мог его отнять и обязательно требовал от вотчинника службы. Если какой-нибудь французский д. Артаньян мог выбирать, служить ли ему королю или просто вести частное хозяйство в родовой усадьбе, то его российский современник-дворянин не мог не служить.

Государство нередко перераспределяло землевладения (отнимало у опаль-ных, добавляло фаворитам) или просто заменяло одно владение другим. Долж-

поколения в более полную собственность (вотчину). Самодержавная власть старалась сдерживать рост числа вотчин, поскольку вотчинники были несколько менее зависимы от произвола правителя, чем помещики, либо уменьшать права вотчинников. Это «перетягивание каната» вело к расширению частновладельческих прав в периоды ослабления центральной власти, но новое усиление централизации вызывало возрождение государственной собственности.

Из-за высокой географической и социальной мобильности землевладельцев в Московии в принципе не могло возникнуть, как в Западной Европе, феодальных замков. Действительно, какие-нибудь герцоги Бургундские во Франции или князья Радзивиллы в Речи Посполитой могли владеть родовыми замками на протяжении нескольких столетий. В Московии же даже в эпоху раннего нового времени за столетие фамильный состав владельцев имений в уезде почти полностью обновлялся (сегодня служилых здесь, а завтра посылают за тридевять земель)¹⁰. Поэтому границу «нормального» феодализма можно довольно точно проследить по географии расположения сохранившихся до наших дней родовых замков крупных землевладельцев: они встречаются на землях Западной Украины и Западной Белоруссии, ранее входивших в основном в Речь Посполитую, а восточнее, на территории бывшей Московии, их уже нет.

Таблица 1. Сравнение вотчин и поместий как форм служебного землевладения в средневековом Московском государстве

Критерий сравнения	Вотчины	Поместья
Определение	Родовое наследуемое владение	Личное временное владение
Права собственности	Свободен: Киевская Русь	С начала XIV в. (массовое распространение — с конца XV в.)
Условия владения	«Государева служба»	«Государева служба»
Права отчуждения	Права ограничены государством (запрещены: продажа, дарение, менажария) и родичами (запрещено: пропускать без согласия родственников)	Отчуждение: ипотечное либо «пророческая» служба, если она прекращена не службой, в ином случае — «а ману»
Налоговый иммунитет	Государство стремится собирать налоги и с частновладельческих крестьян, но может предоставлять льготы отдельным землевладельцам	Государство стремится собирать налоги и с частновладельческих крестьян, но может предоставлять льготы отдельным землевладельцам
Защита от произвола власти	Абсолютно — полная безусловная ответственность владельца. Однако в отношении отчуждения феодальной властью вотчинные XVI—XVIII вв. области могут быть	Безусловно — условия владения за службу без права отчуждения, полученное от вышестоящего феодала. Однако в отличие от владения феодальной вотчиной помещик получал иммунитет прежде всего относительно от правителя
Степень заинтересованности землевладельца в поддержке крепостных хозяйств своего имени	Более высокая	Более низкая

Хотя вотчины и поместья имели многие различия (таблица 1), их все же следу-

е рассматривать как две разновидности служебного землевладения, далекого даже

от феодальной частной собственности. Поэтому, когда в 1714 г. Петр I издал указ об уравнении помещика с вотчиной, это хотя и было шагом по пути развития частной собственности, но оно не было столь радикальным. Признав наследственные дворянские земельные владения, государство оставило за собой право в случае опалы отнимать у провинившегося и свободу, и имущество. Вплоть до конца XVIII в. в России не существовало надежной гарантии частной собственности – ни царь ни представители правящего сословия по-прежнему не видели разницы между личным имуществом и собственностью государства. Даже представители высшей элиты, попав в опалу, могли лишиться всего своего имущества (вспомним хотя бы судьбу фаворита Петра I Александра Меншикова). Лишь в 1762 г. появился Указ Петра III о вольности дворянства, освободивший землевладельцев от обязательной государственной службы.

Широкая «свобода рук» правителя Москвы в отношении имущества своих подданных привела к своеобразному парадоксу *отношений собственности*. С одной стороны, поскольку собственная государственная собственность («черные земли») никогда в досоветской России не была господствующей, то формально ситуация напоминала западноевропейский феодализм, где относительно небольшие домены правящей династии многократно уступал владениям светских и церковных феодалов. С другой стороны, влияние государства на землевладение вплоть до XIX в. было в России абсолютно доминирующим. Это достигалось благодаря монополии на управление верховных административно-хозяйственных функций присвоенно значительной части производимого помещичьи и вотчинными крестьянами продукта, контролю за владениями православной церкви, регулированию хозяйственной жизни и т. д. Таким образом, в средневековой России частные хозяйства «служилых людей», помещья и вотчины, имели подчиненный характер¹¹ и не могли сколько-нибудь существенно подорвать верховную собственность государства на землю. Тем более ее не могли подорвать семейные крестьянские хозяйства, подчиненные общине.

В средневековом российском обществе, в котором не существовало надежной гарантии частной собственности, незнатные чиновники (дьяки, подьячие) занимали особое место. Представители государственной власти имели не только прямые служебные, но и общепринятые косвенные доходы («почести», «посулы») от выполняемых ими должностных функций¹². В условиях разрастающегося бюрократического аппарата, отсутствия надежного контроля над деятельностью каждого чиновника и нерасчлененности их функций неизбежны были коррупция и злоупотребление властью, которые воспринимались как повседневная норма («Жалуе: царь, да не жалует псарь»).

¹¹ Эта особенность земельных отношений в России лаконично передана уже в начале XVIII в. первым российским экономистом-теоретиком И.Т. Посошковым: «...Земля вековая царя, а помещикам дается ради пропитания на время. Того ради царю и воля в ней большая и вековая, а им меньшая и временная...» [Посошков 2001, с. 365]. Любопытно, что в отечественной литературе принято причислять Посошкова к меркантилистам (и даже подчерки-

Таблица 2. Сравнение отношений власти и собственности в доиндустриальных обществах

Характеристики правящего класса	Власть-собственность при «феодалном доминировании»	Власть-собственность при «феодалном доминировании» в системе Московского Руса	Феодальная система вассальных отношений в Западной Европе
Отношения личной зависимости	Внедворянские (министершиппет)	Внедворянские (колониство)	Договорные (вассалитет)
Наследование прав собственности	Только при наследовании служебных функций	Только при наследовании служебных функций	Отличается от феодальной системы (дворянства)
Защита прав собственности	Иммунитет по горизонтали	Иммунитет по горизонтали	Иммунитет по горизонтали и по вертикали
Первое наименование должности	В служебных единицах исполнительная власть	В служебных единицах исполнительная власть (местничество)	В советской системе – для дворян (служебный персонал дворянства)
Характер власти верховного правителя	Деспотический	Самодержавный (земские соборы являются скорее, собранием экспертов, чем сословным парламентом)	Власть верховного правителя ограничена крупными феодалами и сословным парламентом

Перед всемогущим бюрократическим аппаратом на Востоке пресмыкались и раболепствовали не только нижние чины, но и представители элиты. Это общество не знало свободной личности – в Московском государстве даже бояре называли себя холопами, обращаясь к царю¹³. То, что это не было лишь речевым этикетом, доказывает практикой унижительных телесных наказаний для провинившихся: «феодалов»¹⁴.

В таблице 2 показаны черты сходства и отличия российской вотчинно-помещичьей системы отношений в сравнении с азиатской властью-собственностью и западной вассально-феодальной системой. Хорошо заметно, что средневековая Москва была ближе к Востоку, чем к Западу.

Производственная среда российской цивилизации

Попробуем теперь объяснить, почему в развитии российской цивилизации стали доминировать институты восточного типа. На наш взгляд, главная причина – особенно системы экономических ресурсов, производственной среды России XIII–XVII вв.

¹³ Вспомним хрестоматийное высказывание Ивана IV: «Жаловать есмь своих холопов вольны, а и казнит вольны же» [Переписка Ивана Грозного с Андреем Курбским 1979, с. 26]. Для сравнения можно вспомнить английскую Великую хартию вольностей: «Ни один свободный человек не будет арестован или заключен в тюрьму, или лишен владения, или объявлен стоящим вне закона... и мы не пойдем на него и не пошлем на него иначе, как по законному приговору равных его и по закону страны».

¹⁴ Приведем лишь одно типичное свидетельство: в 1488 г. были наказаны «в торгу кнутъем» Чуловский архиепископ и князь Ухтомский «про то, что сделали грамоту на землю», будто бы пожалованную Спасову монашью (Спасовский монастырь в Вологодской области); 1032 с. 1061. Подлинники документов хранятся в архивах в Москве и в Европе.

Общая типология экономических ресурсов

Чтобы дать характеристику производственной среды российской цивилизации рассмотрим сначала самую общую типологию экономических ресурсов (производительных сил) как таковых.

В качестве основы этой типологии целесообразно использовать концепции трех основных типов производительных сил – естественных, общественных и всеобщих¹⁵. Эту концепцию можно рассматривать как постмарксистскую, поскольку она соединяет идеи неортодоксального марксизма с современными институциональными концепциями постиндустриального общества.

Согласно этой концепции, самая общая типология ресурсов производств по критерию их происхождения (т.е. по тому, кем созданы эти ресурсы):

- естественные ресурсы изначально даны природой;
- общественные ресурсы создаются индивидом и/или локальными коллективами (общинной, фирмой);
- всеобщие ресурсы создаются крупными коллективами (государством, человечеством в целом).

Сразу следует оговорить, что грань между этими тремя типами ресурсов (производительных сил) довольно относительна, не абсолютна. Три типа ресурсов образуют перекрывающиеся множества, поскольку существуют объекты, которые можно отнести в той или иной степени сразу к двум или даже ко всем трем типам.

Например, важным фактором развития аграрной экономики является естественный температурный режим. Однако, если верны концепции глобального потепления как результата «озоновой дыры», то температура окружающей среды постепенно становится результатом деятельности людей, частично превращаясь и естественного во всеобщий ресурс¹⁶. А чем является Суэцкий канал? Изначально (в XIX в.) он был результатом строительства, организованного крупным транснациональным акционерным обществом. Но строительство этого канала было бы невозможно без благоприятных условий, сделавших возможным соединение Красного и Средиземного моря через узкую перемычку. А события арабо-израильских войн второй половины XX в. показали, что для функционирования Суэцкого канала мировое сообщество должно приложить недюжинные усилия, чтобы сдерживать конфликт на Ближнем Востоке. Следовательно, этот канал можно отнести к всем трем типам производительных сил.

Первые два типа ресурсов можно дополнительно разделить на два вида в зависимости от того, являются ли ресурсы субъективными (не делимыми от личности человека) или же объективными (выступающими как некое внешнее условие человеческой деятельности). В результате мы получаем пять разновидностей ресурсов (таблица 3).

¹⁵ Эта концепция была сформулирована в самые последние годы существования советской экономической

Таблица 3. Типология экономических ресурсов (производительных сил)

Тип ресурса по происхождению	Виды ресурсов по их принадлежности	Иные ресурсы	Общие экономические ресурсы	Теория экономического исторического развития
Естественные (первоначальные данные природой)	Субъективные (природа самого человека) – «ТРУД»	Физический капитал	Теория рабочей силы К. Маркса	За рубежом – историческая демография (Р. Парри), экономико-физиологическая история («поздний» Р. Фогель); в СССР и в России – Б. Урланис, Б. Миронов, С. Нефедов
	Объективные (окружающая природа) – «ЗЕМЛЯ»	Природный капитал	Концепции демографического и географического детерминизма: Т. Мальтус, И. Мечников, теория азиатского способа производства, А. Парше	За рубежом – историческая климатология (Ле Рюа Ладлори), в СССР и в России – «франкий» Л. Гумилев, Э. Куляпин, Л. Милов
Общественные (созданные и используемые человеком или локальным коллективом)	Субъективные (знания и навыки) – «ИНФОРМАЦИЯ»	Человеческий капитал	Теория человеческого капитала (Г. Беккер, Т. Шульц)	История образования и здравоохранения
	Объективные (предметы и средства труда) – «КАПИТАЛ» (в традиционном смысле)	Вещественный (финансовый) капитал	Классическая политэкономия (А. Смит, Д. Рикардо и др.)	Этнография, история техники («франкий» Р. Фогель, П. Дэвид)
Всеобщие (созданные и используемые крупными сообществами)	Субъективные (институты и организации) – «ПРЕДПРИИМАТЕЛЬСТВО»	Социальный капитал	Новая немецкая историческая школа (М. Вебер, В. Зомбарт), институционализм (Т. Веблен, Р. Коуз), ордо-либерализм (В. Ойкен), теория социального капитала (Дж. Коулман, Р. Патнем)	За рубежом – история формальных норм и правил (К. Полаanyi, Д. Норт, И. Валлерстайн), история неформальной ментальности (М. Вебер, школа «Анналов»); в СССР и в России – Р. Нуреев, А. Гуревич

Эта типология удачно сопрягается с традиционным для «учебного экономикса» набором пяти основных ресурсов:

- 1) «нечеловеческие» ресурсы:
 - «земля» (= природный капитал) – естественно данные особенности окружающей среды (плодородие почвы, температурный режим, полезные ископаемые и др.);
 - «капитал» (= вещественный/физический капитал) – объекты, искусственно созданные человеком или локальными группами людей (машины, здания, дороги и др.);
- 2) «человеческие» ресурсы:
 - «труд» (= физиологический капитал) – способность индивида к экономической деятельности, данная ему при рождении;
 - «информация» (= человеческий капитал) – способность индивида к экономической деятельности, полученная им благодаря личным усилиям по совершенствованию данного природой потенциала;
 - «предприимчивость» (= социальный капитал), способность индивида к экономической деятельности, полученная благодаря общественным нормам, регу-

Самое тяжелое заключалось в *высоких хозяйственных рисках* – урожаи были не только требующими аврального труда, не только низкими, но и весьма нестабильными. Авральность и низкая отдача сами по себе повышают рискованность хозяйственной деятельности. Но в России сбор урожая зависел не столько от количества и качества труда, сколько от трудно предсказуемых капризов погоды [Миллов 1998, с. 411].

Данные о средней урожайности в России XIX–XX вв. демонстрируют очень высокую амплитуду – на протяжении нескольких лет она могла варьироваться двукратно и даже еще сильнее (см., например [Борисенков, Пасецкий 1988, с. 87]¹⁹). Можно ли эту тенденцию экстраполировать в прошлое? Для средневековой России, конечно, статистики урожайности нет. Однако о колебаниях сборов зерна можно составить примерное представление по отрывочной статистике хлебных цен. Так данные за XVI в. показывают (рисунк 7), что всего за десятилетие сводный индекс цен на хлеб в Русском государстве мог варьироваться от 48 (урожайный 1562 г.) до 435 (катастрофически неурожайный 1571 г.). Очевидно, что и урожайность варьировалась со столь же высокой – едва ли не десятикратной! – амплитудой.

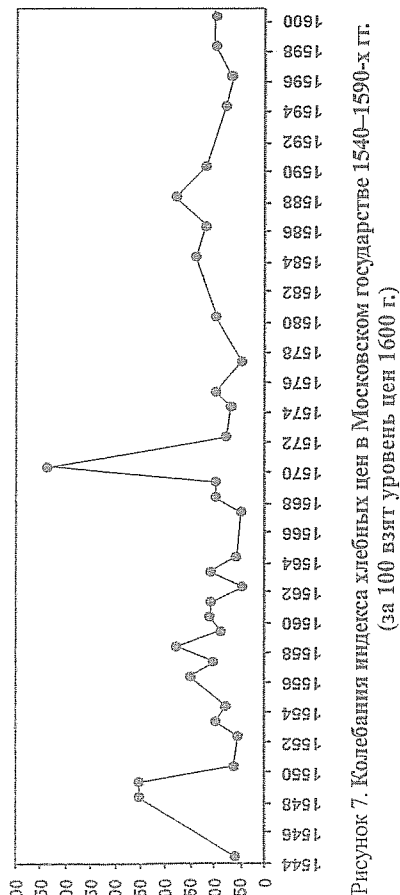


Рисунок 7. Колебания индекса хлебных цен в Московском государстве 1540–1590-х гг. (за 100 взят уровень цен 1600 г.)

Источник: [Маньков 1951, с. 41].

Слабая взаимосвязь между личным трудом и уровнем жизни сформировала малые поборы. Фаталистические черты русского национального характера («От сумы да от тюрьмы не зарекайся»), ощущение невозможности улучшить жизнь собственным трудом («От трудов праведных не наживешь палат каменных»)²⁰.

Конечно, выживание в условиях высоких жизненных рисков требовало только фаталистической надежды на «авось», но и создания механизмов хотя бы

19 Согласно оценке П.Н. Першина на основе статистических данных об урожаях 500 уездов европейской России в 1891–1915 гг., среднее соотношение максимума и минимума урожайности с единицы пашни составило 2,01: в ряде губерний – гораздо выше (например, в Самарской – 7,303, в Воронежской – 7,053, в Казанской – 5,66). Особо тяжелых урожаев в Пензенской – 4,503 [Першин 1961]. Для сравнения: в странах Западной Европы уровень колеблемости урожаев в средневековье составлял 1:2,6 [Дж. П. О'Коннор, «История цивилизации», 1999, с. 136].

частичной компенсации этих рисков. Доиндустриальные общества допускают разрывные типы гашения последствий рисков:

1) объединение рисков путем замены шоковых потерь регулярными издержками – речь идет о сборе регулярных налогов, податей и сборов в пользу стоящих над индивидуальным домохозяйством инстанций (общины, землевладельца, государства), которые при наступлении «страхового случая» (голод, пожар, нашествие) обязаны помогать нуждающимся;

2) распределение рисков – деление последствий возможных потерь между членами некоего коллектива (общины, цеха, касты), объединенного стремлением противостоять единым для всех потенциальным опасностям.

Первый вариант предполагает создание стоящей над домохозяйством властной структуры, второй – растворение индивидуального домохозяйства в общине. Именно эти черты, *государственный авторитаризм и общинный коллективизм*, стали императивом российской цивилизации.

Сильные перераспределительные механизмы внутри крестьянского сообщества могли базироваться только на уравнивательных ценностях. Поэтому объективные условия хозяйственной деятельности российских крестьян обусловили длительное сохранение и даже периодическую регенерацию общинных форм организации социально-экономической жизни.

Важнейшими характеристиками общинных форм поведения являлась *реципрокация* при помощи многочисленных обычаев уравнительного перераспределения, таких как потлач (дарения излишков), помочи (совместная трудовая деятельность), «наряды миром», толоки, складчина. Реципрокный характер такого обмена означал, что обмен осуществлялся между равными, а получение помощи накладывало на получателя обязательство немедленно отозваться на призыв оказавшему помощь, когда последний будет в ней нуждаться.

Общинная реципрокность дополнялась государственной *редистрибуцией* центральной власти имела право накладывать на всех подданных подати, чтобы использовать централизованные средства на общественно-полезные цели. Поскольку в ситуации высоких жизненных рисков расходы правителя не могли не колебаться, за ним признавалось право собирать не только обычные, но и экстра-

Таким образом, мобилизационно-коммунальный труд неизбежно вел к разрыву «моральной экономики» сельской общины и государственного патернализма²¹. Как и в других «восточных» странах, российская «моральная экономика» культивировала представления о *человеке как принадлежности целого*, коллектива, и о *традиции как высшей ценности* в сравнении с новациями. Крестьянин подчинялся общине, община подчинялась землевладельцу, а землевладелец подчинялся государству. В результате попавший в нужду крестьянин мог рассчитывать на обязательную помощь своих односельчан и на патернализм «барина», а в случае особо тяжелых неурожаев – на государственную раздачу хлеба (как это было, на

пример, во время «великого годовуновского голода» 1601–1603 гг.). Но едва трудолюбивый и удачливый землепашец начал богатеть, как его достаток «срезался» по государственным повинностям, поборами землевладельца и обязательствами помогать соседям по селу.

Историческая специфика XIII–XVII вв.: «жизнь под саблём» в малый ледниковый период

Мобилизационно-коммунальный характер российского земледелия мог усиливаться или ослабевать в зависимости от обстоятельств исторической эпохи. Время формирования российской цивилизации – это как раз то время, когда *обычные риски хозяйственной деятельности в зоне рискованного земледелия оказались еще более взвинченными*. Тому было две причины: одна – социальная, другая – естественноклиматическая.

России «повезло» быть форпостом Европы на границе со Степью – миром кочевых племен, которые постоянно смотрели на оседлых земледельцев как на добычу. *Борьба с кочевниками* (печенегами, половцами, Золотой Ордой, Казанским и Крымским ханствами) длится на протяжении почти всей истории российской цивилизации, вплоть до XVIII в.

Средневековая Западная Европа тоже знала много разорительных войн (вспомним хотя бы Столетнюю и Тридцатилетнюю). Однако набеги кочевников-степняков качественно отличались от феодальных или королевских междоусобиц. Войны на Западе велись «оседлыми бандитами», которые желали расширить контролируемую ими территорию. Поэтому захватчики грабили крестьян и горожан, но не устраивали геноцида. Степняки же, будучи типичными «бандитами-гастролерами», вовсе не собирались оставаться в штурмуемых городах, потому при взятии городов их часто разоряли дотла, а горожан уводили в полон или уничтожали. Капитуляция в расчете, что победитель милостиво удовлетворится богатой контрибуцией, – эта типичная для средневековой Западной Европы ситуация запечатлена Роденом в «Гражданах Кале» – заведомо исключалась (что подтверждается, например, разорением славянской Москвы Тохтамышем в 1382 г.).

Постоянное соседство со Степью столь же постоянно генерировало особые, смертоносные риски. Известно, что после монголо-татарского нашествия 1237–1240 гг. многие древнерусские города буквально исчезли с лица земли²². Сама столица Московии дважды подвергалась полному разорению, после чего ее при-

22 По археологическим данным, из 74 русских городов XII–XIII вв., известных по раскопкам, 49 (2/3!) были разорены Батыем, из них 14 городов (т.е. около 20% от их общего числа) уже не поднялись из пепла, а 15 (еще 20% постепенно превратились в села. Но и после нашествия 1237–1241 гг. на русские земли приходили карательные экспедиции татар, выжигавшие все на своем пути. Так, в последнюю четверть XIII в. Орда провела не менее 15 крупных походов, в ходе которых многие города снова и снова разрушались (Перетиславль-Залесский – четыр-

ходилось отстраивать практически заново, – в 1382 и в 1571 гг. Средневековые западноевропейские страны находились в схожем положении лишь в эпоху вikinгов, в раннее средневековье (VIII–X вв.). Средневековая же Россия постоянно жила «под саблей». «Войны жестокие кагят, как волны морские...», писал в XVI Николай Гусовский, и эти волны захлестывали Россию на протяжении почти всей истории.

Для снижения смертоносных рисков набегов степных «бандитов-гастролеров» было необходимо централизованное государство, которое либо давало отпор нелетчикам, либо откупалось от них. Чаще всего приходилось делать и то, и другое. Если Киевской Руси и Великому Княжеству Литовскому удавалось удерживать степняков в основном силой оружия, то Московское государство постоянно и платило дань.

До конца XV в. дань русских княжеств татарам была выражением вассальной зависимости от Орды. После «стояния на Угре» 1480 г. русские земли стали полностью самостоятельными, но у татарских государств оставалось еще достаточно сил, чтобы регулярно совершать грабительские набеги. Особенно «прославились» этим крымские татары: налеты на южные земли Украины (как части Великокняжества Литовского, позже – Речи Посполитой) и Московии стали основными источником дохода для Крымского ханства, превратившегося, по существу, в разбойничье государство.

Как и полагается «бандитам-гастролерам», татары во время набегов стремились забрать все, что только можно, включая и местных жителей, которых десятиками тысяч обращали в рабство. Для правителей русских земель самым рациональным в этих условиях было выплачивать регулярную подать («выход») хану Золотой Орды, «поминки» крымскому хану) за воздержание от набегов, выкупа тем самым защиту от разорения. Впрочем, это не защищало от мелких «самоочинных» набегов, которые учащались по мере упадка Орды (с середины XIV в.).

Московское государство платило регулярную дань Крыму до 1685 г., последний грабительский набег крымских татар на Украину состоялся в 1769 г., и только при Екатерине II это разбойничье гнездо удалось окончательно ликвидировать. Лишь после этого исчезла Степь как фактор хозяйственных рисков и появилась возможность освоить плодородные степные черноземы.

Таким образом, татары Золотой Орды, а затем казанские и крымские татары попеременно выступали по отношению к москвитам и украинцам, в зависимости от политической конъюнктуры, то как «бандиты-гастролеры», то как «оседлы бандиты». В ситуации «жизни под саблей» на малодоходное крестьянское хозяйство ложилось бремя содержания не только «своей» государственной аппаратуры, но еще и иноземцев. Возможность развития «третьего сословия» еще более ухудшилась зато росло княжеско/царское самовластье.

Другой специфический фактор хозяйственного развития средневековой России – это *малый ледниковый период XIV–XVIII вв.*

Историческая климатология доказывает, что приполярные условия не способство-

инноваций, сколько влияние восточных соседей. Россия – это не только «третий Рим», но также «вторая Золотая Орда» и «параллельная Османская империя».

На развитие русской цивилизации изначально неизгладимый отпечаток наложило принятие христианства в его православной разновидности с характерными для *православной хозяйственной этики* низкими оценками мирского труда, обрядов и цезаризмом.

Хотя христианская доктрина признает в принципе ценность преобразовательного труда (и тем отличается, например, от буддизма, который видит в земной жизни одно лишь страдание), но сам этот труд рассматривается различными христианинскими конфессиями существенно по-разному. В отличие не только от появившихся позднее протестантских вероисповеданий, но и от современного ей католицизма восточно-христианская религиозная традиция рассматривала *труд как непростую необходимость*, наказанное человечеством за первородный грех. Русское православие не давало высших духовных санкций для активной работы в миру. Физический труд, производящий потребительские блага, занял в православной культуре подчиненное место по сравнению с трудом духовным, молитвой³. Сфера земного материального благополучия котировалась не высоко, материальный труд нигде не ставился в один ряд со спасением и терпением. Самоутверждение было направлено внутрь себя, на «устроение» собственной личности [Касьянова 1994, с.118]. Подобные факторы обусловили «нерыночность» русского национального характера

преобладание этики выживания, отношение к накопительству и собственности как к отрицательным ценностям [Клопыженикова 1996, с. 103–106].

«Антиэкономизм» православия обусловил существование *бедности как тьмы культуры*. Русской культуре свойственно более терпимое и сочувственное, чем в Западе, отношение к неудачникам в хозяйственной деятельности, а сама по себе бедность не воспринималась как признак отверженности. Помощь бедным составляла важнейшую нравственную обязанность русского христианина. Нищенство долго не воспринималось как экономическое бремя или девиация, а материально благосостояние человека определялось от его собственной активности и ответственности. Таким образом, православное христианство при помощи этических норм закрепило перераспределительные обычаи крестьянской общины.

Другая отличительная особенность русского православия – его сосредоточенность не столько на содержании моральных заповедей, сколько на форме религиозных обрядов. Характерно, что если католические мыслители западноевропейской средневековья упорно занимались систематизацией теологии, сделав ее своего рода «религиозной наукой», то русское средневековое православие ничем в этом смысле себя не прославilo. Более того, незнание «мудрствований» языческих философов служило объектом своеобразной гордости, считалось проявлением «чистоты» веры

В то время как западноевропейская Реформация XVI–XVII вв. проходила в ярых дискуссиях о свободе воли, о границах прерогатив духовной и светской властей в Московии религиозный раскол XVII в. произошел по смежному (конечный

с точки зрения еврейца) разногласию о том, сколькими пальцами надо креститься и как надлежит произносить имя Бога. Подобное *обрядовое* подавление в человеке индивидуальное начало и склонность к новаторскому поиску, развивало вместо личного самоконтроля склонность бездумно следовать за массой, «быть как все».

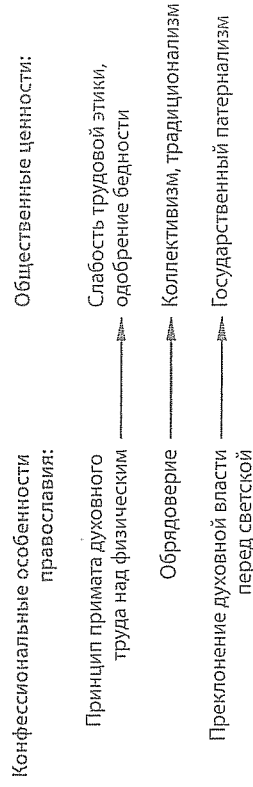
Таким образом, русское православие культивировало *традиционализм* российской экономической культуры. «Традиционалистский» строй мышления выражается, в частности, в том, что человек не склонен зарабатывать больше, он просто хочет жить так, как привык. Как отмечал еще М. Вебер, при загрузке традиционалистами не меняют строй жизни, а сокращают потребности [Вебер 1990, с. 81–88].

Помимо склонности ценить религиозный обряд выше религиозной мысли Россия унаследовала от Византии и такую малопривлекательную черту, как *цезаризм* – преклонение духовной власти перед светской.

Если в Западной Европе римские папы на протяжении всей средневековой эпохи рассматривали свою власть как во многом конкурентную по отношению к власти королей и императоров, то в Византии базилевсы с оппозицией патриархов почти не сталкивались. В средневековой России церковь тоже всегда занимала позицию помощника централизованной власти, а не оппозиционного центра власти (патриарх Никон стал единственным исключением, а его быстрое низвержение лишь подтвердило правило). Позже, уже в эпоху нового времени, цезаризм православия дошел до такой степени, какая была невысказана даже в Византии: в XVIII в. священники были обязаны доносить светским властям об исповедях своих прихожан; земли церкви были секуляризованы, а священнослужители превращены в государственных чиновников на жалованьи, и это не вызвало среди них сколько-нибудь заметного протеста. В результате церковь окончательно превратилась из института, конкурентного по отношению к государству, в институт, целиком и полностью ему подчиненный.

Естественно, что русский вариант православия неразрывно связан с идеологией *государственного патернализма*, когда авторитет церкви ставится на службу интересам государства.

Итак, из воспринятого Россией византийского наследия главным стала традиция православия как «общинно-государственного христианства», культивирующего ценности государственного авторитаризма и общинного коллективизма (рисунк 8).



Рисунк 8. Православные ценности

в доспехе. Для давления на вотчинников в 1562 г. был принят указ, согласно которому запрещалась продажа родовых княжеских вотчин, при отсутствии прямого наследника вотчины отбиралась в казну. Этим указом запускался механизм постепенной почти полной конфискации вотчинных земель. Если до «турецких» реформ поместья почти полностью уступали вотчинам, то теперь ситуация меняется в 1540-е гг. в центральных уездах вотчины и поместья были примерно равны половинами частновладельческих земель, а к началу XVII в. поместья равны уже более 60% частновладельческих земель.

Впрочем, кризис начала XVII в. показал, что в российских условиях курс «развотчинничивание» (своего рода «раскулачивание») чреват негативными последствиями. Хотя вотчины отличались от поместий скорее количественно, чем качественно, но и этих отличий было достаточно, чтобы, по словам советских климатриков, «вотчинный тип феодальной собственности по всем факторам, на разных классах показателеем, отличался более оптимальными характеристиками, чем тип поместного феодального землевладения» [Молов, Булгаков, Гарскова 198 с. 285]. Имея несколько более веские основания рассматривать именно как свою собственность, которую можно будет оставить в наследство детям, владельцы вотчин лучше заботились о своих крестьянах, чем владельцы поместий.

После Смуты Романовы начали своеобразно «денационализацию», щедрый разрешая переводить поместья в вотчины, и щедрый разрешая переводить поместья в вотчины. К концу XVII в. доля помещичьего землевладения сократилась до 40%²⁶. Если ранее вотчины сближались с поместьем, то теперь, наоборот, поместья стали сближаться с вотчинами. В частности, уже при Михаиле Романове был узаконен переход имения в род помещиц и умершего бездетным, — мероприятие, диаметрально противоположное указу 1562 года.

«Ветер с Востока» стал ослабевать в XVII в., когда в мировой истории об значилось первенство западного пути развития над восточным. Смена династий совпала и с переменной направленности поиска образов для подражания. Реформы создания регулярной армии и стимулирование экспортерной торговли, начавшиеся еще в 1630-е гг., производились уже с ориентацией на опыт Голландии [Нефедов, 2004]. Только с этого времени русские реформаторы стали стремиться подражать Западу, а не Востоку. Конечно, на первых порах это подражание касалось в основном наиболее поверхностных институтов (армия, прикладное образование, производство военной техники). Поэтому в XVII—XVIII вв. одновременно происходили усиление как западных, так и восточных институтов. Например, установление крепостного права в 1649 г., чтобы крестьяне не могли уйти от своего помещика/вотчинника, — и начало создания в 1650-е гг. регулярной армии, для которой нужны были военно-служебные пожелания.

Впрочем, влияние институтов западного типа на русскую цивилизацию в XIII—XVI вв. хотя и постепенно слабело, но никогда не прекращалось.

«Потрагичный» характер российской цивилизации привел к тому, что победа дающая *московская модель* отношений власти-собственности в XVI в. оказалась на противодействие иных моделей (рисунк 10).

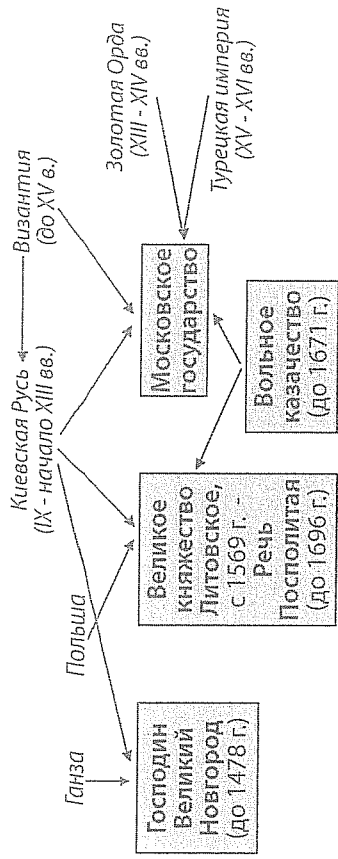


Рисунок 10. Альтернативные институциональные модели и импорт институтов в средневековой России

Новгородская модель отражала сохранившуюся со времен Киевской Руси традицию частнособственнических отношений, *литовская модель* — традицию западного пути развития, а *казачья модель* — разновидность отношений радиции власти-собственности, причем более примитивных, чем доминировавшие в Московском государстве. Все эти три альтернативных варианта развития российской цивилизации потерпели поражение в конкуренции с московским «вотчинным государством». Анализ этого противоборства позволяет лучше понять механизмы конкуренции и увидеть те точки бифуркации, когда развитие цивилизации могло бы пойти иным путем.

Противоборство московской социально-экономической модели в XIII—XV вв. с альтернативными моделями развития русской цивилизации шло «на два фронта» — против Новгородской боярской республики и против Великого княжества Литовского. Обе они развивались под влиянием западных институтов (влияние Ганзы на Новгород, Польшы на Литву) и демонстрировали более высокую степень политико-экономической свободы, чем московское самодержавие.

Раньше всего Москве удалось покончить с Новгородом. Если в XIV в. Новгородская республика ограничивала свою зависимость от Москвы выплатой дани в Золотую Орду, то после разгрома на Шелони в 1471 г. Новгород признал себя «отчиной» московского великого князя, а в 1478 г. остатки самодержавия были полностью ликвидированы. Относительно легкая победа Новгород над Новгородом связана, прежде всего, с тем, что Господин Великий Новгород не смог создать эффективной системы самозащиты. Военная система Новгород

, которая основывалась на сочетании использования дружины пригласенного князя с городским ополчением, эффективно работала, лишь пока Новгород боролся с иноземными захватчиками (как в XIII в. с Тевтонским орденом).

Время же наталкивало все же на развитие с московскими великими князьями новгородская демократия не находила подходящих князей-военачальников и могла рас-

Таблица 6. Сравнение институциональных характеристик альтернативных моделей развития русской цивилизации XIII – XVII вв.

Исходные провозглашенные характеристики	Модели основанные на восточных субъектах	Модели основанные на западных субъектах	Модели основанные на смешанных субъектах
Исходные провозглашенные характеристики	Московский Модель	Казачья Модель	Новгородский Модель
Формы земельной собственности	Поместья и вотчинные земельные владения	Приставства как коллективные служебные владения	Вотчинная неслужебная собственность
Управление	Самодержавное	Демократическое	Боярский олигархия с элементами народной демократии
Военная организация	Поместная система	Поголовное вооружение	Дружина приглашенного князя, городское ополчение
Принципы борьбы в конкуренции с Москвой	—	Разрушение вооруженных сил, непригодность для крестьян	Неудачный конфликт с профессиональной армией

В формировании российского «служебного государства» можно выделить три бифуркационных события:

– первое связано с победой монголо-татар над русскими князьями в время похода Батые в 1237–1240 гг. и установление затем над Северо-Востоком Русью режима ордынского «протектората», при котором осуществлялся активный экспорт институтов власти-собственности;

– второе – с постепенной победой в XIV–XVII вв. провосточной московской модели власти-собственности над прозападной литовской моделью, предполагающей развитие частной собственности;

– третье – с победой в XVII в. московской модели над казачьей моделью, которая являлась более архаичной версией системы институтов власти-собственности. Если в средневековой России противоборство разных институциональных моделей развития российской цивилизации завершилось к XVI–XVII вв. торжеством властей-собственности, то новое время стало периодом постепенного и в конечном итоге окончательного усиления институтов частной собственности¹. Зависимость от предшествовавшего развития сильно тормозила этот процесс, так что даже в начале XX в. институты российского самодержавного государства сильно отличались от западноевропейских.

* * *

История развития российской цивилизации в XVII–XX вв. показывает, что превращение

Попытки активного насаждения западноевропейских институтов всегда вызывали реакцию отторжения, что превращало историю России в чередование «приливов» и «отливов» европеизации. В XXI в. курс на вестернизацию России выглядит еще менее привлекательным: в настоящее время западноевропейская цивилизация по степени снижает роль общепланетарного лидера, зато на эту роль активно претендуют конфуцианская и исламская цивилизации.

С точки зрения перспектив на будущее, наиболее плодотворной нам представляется самоидентификация России как самостоятельной цивилизации. Географически находясь на окраине Европы, она – «другая Европа», «альтернативная Европа». Будучи пограничной между Западом и Востоком, Россия может играть большую роль в канализации «конфликта цивилизаций» в русло взаимовыгодной институциональной конкуренции. Конкуренция национальных моделей развития России, Украины и Белоруссии в постсоветский период является частным примером этого явления.

Литература

- Аграрная история Северо-Западной Руси. Вторая половина XV – начало XVI веков (1971 г.). Наука.
- Л. В. Бреславль. История России: ретроспективный анализ. Новосибирск: ИЭНСП СО РАН (http://leite.nsc.ru/~tokos/nesch/BESSONOVA/b2/mopo_3.html).
- Борисенков Е. Л., Пасецкий В. М. (1988) Тысячелетняя летопись необычайных явлений природы. М.: Мысль.
- Васильев Л. С. (1982) Феномен власти-собственности. К проблеме типологии докапиталистических структур // Типы общественных отношений на Востоке в средние века. М.: Наука.
- Вебер М. (1990) Протестантская этика и дух капитализма // Вебер М. Избранные произведения. М.: Прогресс.
- Введенский А. А. (1933) Фальсификация документов в Московском государстве XVI – XVII вв. // Труды Историко-Археологического Института Академии Наук СССР Т. IX. Проблемы источниковедения. Сборник первый. М.-Л.: ОГИЗ (<http://openextn.ru/history/istobnik/istXIII-XIX?id=2393>).
- Голеница З. Т. (1997) Гражданское общество в России // Социологические исследования. № 3. Город в процессах исторических переходов. Теоретические аспекты и социокультурные характеристики (2001). М.: Наука.
- Горский А. А. (2004) Русь. От славянского Расселения до Московского царства. М.: Языки славянской культуры.
- Гусейнов Р. М. (1999) История экономики России. Учебное пособие. М.: ИВЦ «Маркетинг».
- Зимин А. А. (1960) Реформы Ивана Грозного. М.: Наука.
- Иванов А. Р. (2011) Туники «русского феодализма» // Общественные науки и современность. № 2.
- История экономики и экономической мысли: учебное пособие (2010). План общ. учеб. прог.

- Карпини Джованни дель Плано (1957). История монголов. М.: Государственное издательство географической литературы.
- Касьянова К. (1994) О русском национальном характере. М.: Институт национальной экономики РАН.
- Кириллина А.В. (1999) Гендер: лингвистические аспекты. М.: Институт социологии РАН.
- Клопыжискива Н.М. (1996) Влияние традиционной крестьянской культуры на становление рыночных отношений на селе // Проблемы перехода России к рыночной экономике. Выпуск V. М.: МОНФ.
- Ключевский В.О. (1956) Сочинения: В 8 т. Т. 1. М.: Госполитиздат.
- Ключевский В.О. (1989) Курс русской истории. Сочинения в 9 томах. Т. 8. М.: Мысль.
- Ключевский В.О. (1991) Сказания иностранцев о Московском государстве. М.: Прометей.
- Коваль Т.Б. (1994) Этика труда православия // Общественные науки и современность. № 6.
- Королев В.Н. (2007) Босфорская война. М.: Вече.
- Латов Ю.В. (2001) Особенности национального рэкета: история и современность // Мир России. № 3.
- Латов Ю.В. (2004) Может ли теория экономической истории не быть институциональной? Вопросы экономики. № 2.
- Латов Ю.В. (2008) Конкуренция в развитии теорий и в развитии российской цивилизации (размышления над концепцией О.Э. Бессоновой) // Мир России. № 2.
- Маньков А.Г. (1951) Цены и их движение в Русском государстве XVI века. М.-Л.: Издательство АН СССР.
- Милов Л.В. (1995) Природно-климатический фактор и менталитет русского крестьянства. Общественные науки и современность. № 1.
- Милов Л.В. (1998) Великорусский пахарь и особенности российского исторического процесса. М.: РОССПЭН.
- Милов Л.В., Булгаков М.Б., Гарскова И.М. (1986) Тенденции аграрного развития России первой половины XVII столетия. Историкография, компьютер и методы исследования. М.: Изд-во Московского университета.
- Нефедов С.А. (2002) Реформы Ивана III и Ивана IV: османское влияние // Вопросы истории. № 11 (<http://book.uraic.ru/eLib/Authors/Nefedov/Russia/Osman.htm>).
- Нефедов С.А. (2004) Первые шаги на пути модернизации России: реформы середины XVII века // Вопросы истории. № 4.
- Нефедов С.А. (2010) История России. Факторный анализ. Т. 1. С древнейших времен до Великой Смуты. М.: Издательский дом «Территория будущего».
- Никольский Б. (1928) Войны России // Русский колокол. № 3 (<http://rus-sky.com/gosudarstvy/nikolsky.htm>).
- Нуреев Р.М. (1979) Проблема «заигского способа производства» в советской историко-экономической литературе // Вестник Московского университета. Серия 6. Экономика. Вып. 5 (<http://www.auditium.ru/books/716/>).
- Нуреев Р.М. (1989) Экономический строй докапиталистических формаций. Душанбе. Дониш.
- Нуреев Р.М. (1991) Политическая экономика. Доклалитистические способы производства. Основные закономерности развития. М.: МГУ.
- Нуреев Р.М., Латов Ю.В. (2007) Институциональные ограничения догоняющего развития императорской России // Экономический вестник Ростовского государственного университета. Т. 5. № 2.
- Нуреев Р.М., Латов Ю.В. (2010) Россия и Европа: эффект колен (опыт институционального
- Лайтс Р. (2000) Собственность и свобода. М.: Московская Школа Политических Исследований.
- Переписка Ивана Грозного с Андреем Курбским (1979). Л.: Наука.
- Першин П.Н. (1961) Аграрная революция в России. Историко-экономическое исследование. Кн. 1. М., Наука.
- Плеханов Г.В. (1926) Сочинения. 2-е изд. Т. XV. М.-Л.: Государственное издательство.
- Посошков И.Т. (2001) Книга о скудости и богатстве. М.: Издательский дом «Экономическая газета».
- Проблемы социальной истории крестьянства Азии (1986). Вып. 1. Новейшие модели крестьянства в буржуазных исследованиях. М.: ИНИОН.
- Проблемы социальной истории крестьянства Азии (1988). Вып. 2. «Моральный крестьянин» или «рациональный крестьянин»? М.: ИНИОН.
- Российский цивилизационный космос (1999). М.: Эйдос.
- Седов П.В. (1996) Подношения в московских приказах XVII века // Отечественная история. № 1.
- Собственность в России: Средневековье и раннее новое время (2001). М.: Наука.
- Тюгашев Е.А. (1998) Православное отношение к труду в зеркале нравственного богословия. Человек. Труд. Занятие. Вып. 2. Новосибирск.
- Хитров Д.А. (2004) К вопросу об эволюции феодального владения в Центральном Нечерном земье в XVIII–XVIII вв. // Вестник Московского университета. Сер. 8. История. № 1.
- Янин В.Л. (2003) Новгородские посадники. 2-е изд. М.: Языки славянской культуры.
- Wittfogel K.-A. (1957) Oriental Despotism: A Comparative Study of Total Power (New Haven) Yale University Press.