

АНАЛИЗ И ИНТЕРПРЕТАЦИЯ

DOI: 10.14515/monitoring.2017.1.07

Правильная ссылка на статью:

Костенко В. В. Гендерные установки мигрантов-мусульман в Западной Европе: многоуровневый неиерархический анализ // Мониторинг общественного мнения: Экономические и социальные перемены. 2017. № 1. С. 97—120.

For citation:

Kostenko V. V. Gender attitudes of Muslim migrants in Western Europe: multilevel non-hierarchical analysis. *Monitoring of Public Opinion: Economic and Social Changes*. 2017. № 1. P. 97—120.

В. В. Костенко

ГЕНДЕРНЫЕ УСТАНОВКИ МИГРАНТОВ-МУСУЛЬМАН В ЗАПАДНОЙ ЕВРОПЕ: МНОГОУРОВНЕВЫЙ НЕИЕРАРХИЧЕСКИЙ АНАЛИЗ

ГЕНДЕРНЫЕ УСТАНОВКИ МИГРАНТОВ-МУСУЛЬМАН В ЗАПАДНОЙ ЕВРОПЕ: МНОГОУРОВНЕВЫЙ НЕИЕРАРХИЧЕСКИЙ АНАЛИЗ

GENDER ATTITUDES OF MUSLIM MIGRANTS IN WESTERN EUROPE: MULTILEVEL NON-HIERARCHICAL ANALYSIS

КОСТЕНКО Вероника Викторовна — научный сотрудник Лаборатории сравнительных социальных исследований НИУ ВШЭ; преподаватель Департамента социологии Национального исследовательского университета «Высшая школа экономики» в Санкт-Петербурге, Санкт-Петербург, Россия.

E-MAIL: vvkostenko@hse.ru

ORCID: 0000-0002-4560-7530

Veronika V. Kostenko^{1,2} — Research Fellow; Lecturer

E-MAIL: vvkostenko@hse.ru

ORCID: 0000-0002-4560-7530

¹ Laboratory for Comparative Social Research

² Department of Sociology, National Research University Higher School of Economics in Saint Petersburg, Saint Petersburg, Russia

Аннотация. В статье анализируется отношение мигрантов-мусульман в Западной Европе к гендерному равенству на рынке труда, измеренному с помощью вопроса «Когда работы мало, у мужчин должен быть приоритет при трудоустройстве». С помощью многоуровневого неиерархического регрессионного анализа объединенных баз данных «Европейского социального обследования» (ESS), «Все-

Abstract. The article examines the attitudes of Muslim migrants in Western Europe to gender equality in the labor market measured using the statement «When jobs are scarce, men should have priority over women». Applying a multilevel non-hierarchical regression analysis of the combined and harmonized datasets from the European Social Survey (ESS), World Values Study (WVS) and European Values Study (EVS), the author compares

мирного исследования ценностей» (WVS) и «Европейского исследования ценностей» (EVS) установки мигрантов одновременно сравниваются с представлениями европейцев, а также с ценностями, принятыми в двенадцати мусульманских странах исхода. Показано, что мигранты в целом ближе в своих установках к принимающему обществу, чем к отправляющему, однако мигранты—мусульмане ассимилируются медленнее остальных мигрантов, и их представления значительно эгалитарнее, чем в отправляющих обществах, но патриархальнее, чем в принимающих.

Ключевые слова: миграция; ценности; гендерное равноправие; гендерная дискриминация; ислам

Благодарность. Исследование финансировалось в рамках государственной поддержки ведущих университетов Российской Федерации «5-100».

Введение

В современном мире происходят трансформации во многих сферах, включая устройство семьи. Однако стереотипы в отношении нормативного поведения мужчин и женщин меняются медленно [Alison, Risman, 2013]. Во многих обществах женщины до сих пор продолжают восприниматься преимущественно в роли жены, матери, хранительницы домашнего очага, и в гораздо меньшей степени в роли профессионала [Blumberg, 1990]. Эта ситуация характерна преимущественно для обществ, не достигших постиндустриального уровня развития, но и в большинстве развитых стран отмечаются факты дискриминации женщин на рынке труда (например, более низкие, чем у мужчин, заработные платы на одинаковых позициях), в политике и в разделении домашних обязанностей [Charles, 2011]. Как пишут Александер и Вельцель, поддержка гендерного равноправия — это убеждение, которое глубоко связано со всей системой ценностей человека, отражает его взгляды на многие другие вопросы, например, на либеральную демократию. Люди, которые поддерживают равноправие женщин и мужчин, включены в более широкий процесс расширения человеческих возможностей [Alexander, Welzel, 2011]. Вельцель утверждает, что процесс эмансипации женщин связан с глобальными тенденциями снижения рисков

the migrant attitudes with the attitudes of European residents, as well as with values in twelve Islamic countries of origin. The survey shows that the migrants' attitudes are generally closer to the society of destination than to the society of origin; however the Muslim migrants assimilate slower than others, and their attitudes are considerably more egalitarian than attitudes in the societies of origin though more patriarchal than attitudes in the societies or destination.

Keywords: migration, values, gender attitudes, gender equality, Islam, gender discrimination

Acknowledgment. This research was financed by the Russian Academic Excellence Project '5-100'.

бедности и голода, массового повышения уровня жизни, развития демократических институтов и прав человека [Welzel, 2013: 6—9].

Самые серьезные опасения ученых и специалистов по правам человека вызывает гендерное неравенство в мусульманских странах, особенно на Ближнем Востоке [Afaru, 2004; Hilsdon, Rozario, 2006]. Эмпирические исследования показывают, что женщины на Ближнем Востоке и в Северной Африке стремятся изменить свое положение как в крайне консервативных монархиях Персидского залива, так и в более либеральных арабских обществах, но в большинстве стран эта борьба еще не привела к равноправию [Moghadam, 2003; Cherif, 2010]. В литературе связывают эту ситуацию с ценностями и традициями ислама [Inglehart, Norris, 2003b; Alexander, Welzel, 2011], однако есть иной корпус исследований, где данное мнение оспаривается в пользу экономических, институциональных объяснений [Ross, 2008]. Кроме того, критики феминистского толка говорят о западноцентричной и секулярной позиции большинства исследователей проблемы гендерного неравенства в исламе, которая не позволяет увидеть в женщинах акторов, а только объекты подчинения [Asad et al., 2013]. Теоретики этого направления развенчивают миф об исламских странах как о монолитной группе, где ценности определяются шариатом, а женщины не имеют никаких прав [Charrad, 2011]. В то же время есть ряд объективных параметров, по которым очевидно подчиненное положение женщин и девочек в большинстве мусульманских стран, например, уровень грамотности, уровень доходов, положение на рынке труда и политическое участие [Fish, 2002].

Принятые в Европе представления о положении женщин в исламских странах переносятся на мигрантов из этого региона. Как утверждает Сара Фаррис, концепт гендерного эгалитаризма задает «европейский стандарт гендерного дисплея», под который мигранты (особенно мужчины) обязаны подстроиться. При этом женщины-мигранты видятся в этом доминирующем дискурсе как подчиненные, несамостоятельные объекты, нуждающиеся в защите от своих мужчин [Farris, 2012: 188]. Так, например, женщина в хиджабе, хотя и является визуальным символом «мусульманской экспансии», представляется как не имеющая свободы выбора, и вина за ее слабую интеграцию возлагается на окружающих ее мужчин. Хиджаб экзотизируется в европейском контексте, в то время как для самих женщин он может иметь совершенно другое значение (например, дает больше свободы в публичном пространстве, освобождает от восприятия в качестве сексуального объекта) [Mule, Barthel, 1992; Ahmed, 2014].

Равенство на рынке труда и экономическая независимость женщин лежат в основе гендерного равенства. Блумберг утверждает, что уровень гендерной сегрегации обратно пропорционален экономической независимости, то есть чем меньше у женщин возможностей на рынке труда, тем более угнетенной физически, идеологически и политически она оказывается [Blumberg, 1988].

Женщины-мигранты интенсивно вовлечены в европейский рынок труда и составляют больше половины миграционного потока в Европу, при этом антимиграционные и антиисламские настроения касаются их меньше, чем мужчин [Carling, 2005]. Некоторые авторы утверждают, что это связано с особой ролью женщин-мигрантов, поскольку их трудоустройство связано с такими аффективно насы-

ценными сегментами европейских рынков труда как уход за детьми и пожилыми людьми [Ungerson, 2003].

Объективный анализ интеграции мигрантов-мусульман в области гендерных представлений становится важной задачей. В данной работе анализируется отношение мигрантов к вопросу «Когда работы мало, у мужчин должно быть преимущество при трудоустройстве» по сравнению с европейцами в девяти принимающих европейских странах и с жителями двенадцати отправляющих мигрантов мусульманских стран.

Теория и предыдущие исследования

Пересмотренная теория модернизации [Arat, 1988; Инглхарт, Вельцель, 2011], которую я использую в качестве общей теоретической рамки исследования, показывает, что во всем мире происходят изменения ценностей от патриархатных, общинных, связанных с выживанием, к либеральным, связанным с индивидуализмом и самовыражением. Это ярко проявляется в изменении положения женщин и в переосмыслении их роли в семье, на рынке труда и в политике [Moghadam, 2016].

Согласно пересмотренной теории модернизации, более молодые, образованные, обеспеченные и нерелигиозные люди имеют сильную тенденцию к поддержке равноправия вообще, и гендерного равноправия в частности. Мужчины, особенно в аграрных обществах, более склонны поддерживать статус-кво, в то же время женщины (особенно молодые и образованные) демонстрируют запрос на равноправие [McDaniel, 2008].

Установка на равноправие женщин важна для людей, родившихся в богатых и политически стабильных обществах, а те люди, чья молодость прошла в опасных условиях, наоборот, придерживаются более консервативных установок по многим вопросам, включая положение женщин в обществе. Таким образом, мы можем ожидать, что мигранты из менее стабильных обществ, чем страны Западной и Северной Европы будут придерживаться более патриархатных взглядов, чем коренные европейцы (**Гипотеза 1**).

Гендерное равенство связано с модернизацией и благосостоянием обществ. Ученые наблюдают высокую корреляцию между различными оценками гендерного равноправия и ВВП или его социального аналога — индекса человеческого развития (ИЧР¹). Однако в мусульманских обществах этой связи не наблюдается. Богатые страны Персидского Залива, такие как Саудовская Аравия, Катар, Бахрейн, Кувейт, а также Иран — это отклоняющиеся случаи, показывающие, что богатство не обязательно дает прирост равенства [Tessler, 2002]. Обширный корпус текстов доказывает, что в ряде мусульманских обществ права женщин действительно ущемляются, у них меньше возможностей для образования, карьеры и т. д. Однако этот регион крайне неоднороден: например, в Ливане женщины имеют почти такие же возможности, как в Центральной Европе, в то время как в Йемене или Афганистане, где практикуются браки детей по сговору, только 55 % женщин грамотны (против 85 % мужчин), у них нет паспортов и юридических прав, о равноправии нет и речи [Nussbaum, 2000].

¹ Индекс человеческого развития конструируется из ВНД на душу населения (по паритету покупательной способности), ожидаемой продолжительности жизни и ожидаемой продолжительности обучения.

Объяснения этого феномена делятся на два основных блока: культурные и институциональные. К первым относятся и те исследователи, которые показывают влияние религиозных предписаний на культуру и образ жизни людей в тот период, когда верования были важны для большинства населения, а затем закрепились в нормах и продолжают влиять на жизнь обществ, даже если теперь они секулярны. Инглхарт и Норрис демонстрируют, что гендерные установки меняются повсеместно и систематически, но этот процесс идет быстрее всего в исторически протестантских странах, и очень медленно в исламских обществах [Inglehart, Norris, 2003a].

Стивен Фиш анализирует ценности мусульман в сравнительной перспективе и показывает, что единственным их значимым отличием от исповедующих другие религии и от атеистов, являются гендерные установки [Fish, 2011]. Александер и Вельцель используют множество контрольных переменных, чтобы проверить гипотезы о структурных и институциональных причинах патриархатности в исламе, и приходят к выводу, что эти объяснения недостаточны. Используя многоуровневое моделирование, они показывают, что принадлежность к исламской культуре и религии является стабильным предиктором патриархатности. Однако повышение уровня образования и выход на рынок труда значительно понижают эффект этого фактора, особенно среди женщин [Alexander, Welzel, 2011]. Роули и Смит утверждают, что отсутствие свободы вероисповедания, а не особенности рентной экономики или авторитарных режимов, приводят к тому, что жители мусульманских стран менее склонны поддерживать демократию и эгалитаризм в других сферах жизни [Rowley, Smith, 2009].

Исходя из этих исследований, я ожидаю, что **мусульманское вероисповедание**, а также большая **религиозность** оказывают влияние на патриархальность аттитудов. *Таким образом, мигранты из мусульманских стран могут быть патриархатнее других мигрантов в Европе, а жители исламских обществ менее склонны к поддержке гендерного эгалитаризма на рынке труда, чем граждане других стран (Гипотеза 2).*

Другие полагают, что для этих различий есть институциональные причины. Характерный для большинства мусульманских стран патриархатный уклон некоторые исследователи объясняют с экономической точки зрения. Майкл Росс утверждает, что в связи с чрезвычайным богатством стран Персидского Залива, большинство мужчин и женщин там не нуждаются в выходе на рынок труда, поэтому происходит стагнация образовательной системы, реальной конкуренции, замедлено или остановлено развитие институтов гражданского общества, в том числе, борьбы за эмансипацию, то есть в условиях «ресурсного проклятия» формируются слабые институты [Ross, 2008]. Спирингс и соавторы показывают на примере 45 мусульманских обществ, что вовлеченность женщин в рынок труда положительно связана с уровнем экономического развития, ресурсными богатствами и формальными демократическими институтами и отрицательно с исламизацией политической системы [Spierings et al., 2009].

Лейла Ахмед в книге «Тихая революция» показывает, что дискурс подчиненного положения женщин в исламе глубоко колониален и связан с военной экспансией [Ahmed, 2014], и призывает полностью исключить этот риторический прием

из (как минимум) академического дискурса, поскольку говорить о притеснениях женщин в исламе так же бессмысленно, как и в христианстве. Другие феминистские исследователи полагают, что патриархатность в исламе связана не с культурными, а с институциональными особенностями развития. Валентин Могадам пишет, что ислам не более и не менее патриархатен, чем любая другая религия [Moghadam, 2003]. В ряде работ она доказывает, что представление о женщинах в исламе как об угнетенных и не имеющих никаких прав, устарело (см. также [Abu-Lughod, 2002]). Она утверждает, что этот дискурс связан с колониальным сознанием, не учитывает последних изменений, и исключает самих женщин из борьбы за свои права, в то время как во многих странах, например в Марокко и Тунисе, они уже привели к значительным структурным изменениям, например, большому представительству в парламентах [Moghadam, 1998]

Этот корпус исследований показывает, что женщины во всем регионе борются за свои права, причем этот процесс начинается с выхода на рынок труда. Отсюда следует **Гипотеза 3:** *женщины во всех контекстах, но в мусульманских обществах в особенности, будут поддерживать равные возможности на рынке труда больше, чем мужчины.*

Миграционные теории

Выделяются три основных теории, объясняющие изменение ценностей мигрантов: пересмотренная теория ассимиляции, транснационализм и теории сохранения (retention theories) [Костенко, 2014а].

Современная версия теории ассимиляции, которая называется сегментной, утверждает, что мигранты быстро и успешно адаптируются к новой среде, однако зачастую они включаются не в средний класс, а в некий сегмент принимающего общества (причем возможна как нисходящая, так и восходящая мобильность), и разделяют его ценности [Portes, Zhou, 1993]. Молодые мигранты в Европе, как первого, так и второго поколения, часто ассимилируются в среду городских бедных, причем, как показывает Титце, в Германии такой паттерн связан с этнической дискриминацией, а во Франции с экономической, которая выражается, например, в проживании в определенных кварталах [Tietze, 2011]. Дети мигрантов 1970-х гг., обладая всеми правами, в то же время не располагают равными возможностями со своими ровесниками-европейцами. К этому добавляется внутрисемейное давление, причем ожидания от девушек и молодых людей в мигрантских семьях могут значительно отличаться. При этом, общее для разных течений теории ассимиляции утверждение заключается в том, что срок пребывания в стране связан с интеграцией в принимающее (со)общество. Исходя из этой теории, можно ожидать, что *чем дольше мигрант пробыл в стране, тем ближе его ценности к представлениям той части принимающего сообщества, к которой он стремится примкнуть (Гипотеза 4).*

Теория транснационализма, зародившаяся в Европе в 1990-е гг., показывает, что диаспор в классическом смысле больше не существует [Soysal, 2000]. С развитием технологий, снижением цен на авиабилеты и телефонные переговоры, а особенно с повсеместным появлением интернета, отъезд родственников в другую страну перестал восприниматься как полный разрыв связи с родиной [Foner, 2000].

Теперь, как полагают авторы данной теории, следует говорить о транснациональных сообществах или сетях. Транснационализм связан с «воображаемыми сообществами» Б. Андерсена [Андерсен, 2001], а также с теорией мультикультурализма [Dijkstra et al., 2001]. Мигранты физически оказываются в новой стране, но при этом их вовлеченность, информированность и заинтересованность в происходящем на родине так высока, что они остаются также и членами отправляющего общества [Kivisto, 2003]. Нина Глик Шиллер определяет трансмигрантов как людей, чья жизнь сильно зависит от контактов по обе стороны границы, иммигранты, при их включенности в экономику и институты новой страны, тем не менее не порывают со своей родиной [Schiller et al., 1995]. **Гипотеза 5**, таким образом, утверждает значимость не только принимающего, но и отправляющего общества, поскольку последнее продолжает оказывать влияние на мигранта и его ценности.

Теории сохранения утверждают, что для многих мигрантов отправляющее общество остается более важным ориентиром, чем принимающее. Ощущение чуждости, а иногда и враждебности нового окружения заставляет их искать поддержку со стороны диаспоры и держаться представлений, ценностей, языка и культурных особенностей, принятых в родной стране [Alba, 2005; Diehl et al., 2009]. Мигранты второго поколения, которые оказываются оторванными от корней своих родителей, но часто не полностью интегрированы в принимающее общество, могут акцентировать свое происхождение или создавать новые идентичности [Portes et al., 2005]. Родители-мигранты, оказавшись в ситуации, когда нормы окружающего общества им не вполне понятны, меньше стремятся передать свои ценностные ориентации детям, поскольку не уверены в их актуальности [Norris, Inglehart, 2004: 133].

Итак, исходя из имеющихся теоретических предпосылок, мы можем предположить, что исламские мигранты в Западной и Северной Европе будут придерживаться более эгалитарных установок, чем их соотечественники, оставшиеся на родине, однако более патриархатно настроены, чем местное население.

Данные

В качестве ядра исследования использовались волны ESS за 2004, 2008 и 2010 гг., поскольку только в них задавались вопросы о миграционном статусе респондента и его родителей, а также о том, из какой страны они эмигрировали. Затем был произведен расчет числа иммигрантов во всех странах выборки и взяты для дальнейшего анализа Бельгия, Великобритания Германия, Испания, Нидерланды, Португалия, Франция, Швейцария и Швеция, в которых мигрантов больше 400 в трех волнах².

Некоторые страны, находящиеся в Северной или Западной Европе, например, Финляндия были исключены в силу небольшого числа мусульманских мигрантов в выборке. Важно отобрать страны, где присутствуют как мигранты, исповедующие ислам, так и принадлежащие к другим религиям, чтобы различать эффект миграции per se и влияние мусульманской культуры. Турция и Израиль были исключены, т. к. там исламское население местное. Также в ядро исследования не попали

² Число мигрантов варьирует от 408 в Португалии до 1329 в Швейцарии.

постсоветские страны, поскольку в них паттерн миграции отличен от того, который реализуется в Западной и Северной Европе³.

Для упомянутых девяти стран было вычислено число мигрантов из каждой страны и выбраны только те, отправляющие общества которых есть в международных базах данных по ценностям (например, в Европе много мигрантов из Анголы, Конго и Суринама, однако эти страны не охвачены массовыми опросами, поэтому эти мигранты не включены в выборку). Еще одним условием для включения в исследование было число наблюдений — не менее семи человек из каждой страны (среднее число наблюдений = 75). Такое небольшое число становится возможным для некоторых случаев в связи с особенностями многоуровневой регрессии, тогда как в классической линейной регрессии этого недостаточно [Gelman, Hill, 2006: 275].

Мусульманских обществ, то есть тех, где ислам исповедуют более половины населения, в выборке двенадцать: Алжир, Египет, Индонезия, Ирак, Иран, Казахстан, Кыргызстан, Ливан, Марокко, Пакистан, Тунис и Турция. Несмотря на то, что нас интересует лишь блок исламских стран, в анализе мы не можем им ограничиться, поскольку многоуровневое моделирование требует не менее 30 групп (в нашем случае стран) для точных оценок. Поэтому в регрессионных моделях используются 74 страны, а выводы делаются только по исламским обществам.

Данные по интересующим 64 странам были извлечены из пятой и шестой волн Всемирного исследования ценностей (WVS) и Европейского исследования ценностей (EVS) за 2008 г. Данные были гомогенизированы с тем, чтобы все переменные имели идентичные формулировки и варианты ответа для того, чтобы обеспечить сводимость баз данных. В этих 64 странах также присутствовали мигранты (обычно немного), однако все они были удалены из выборок для чистоты моделирования, таким образом, мигранты встречаются только в девяти европейских странах.

В результате была создана база данных для 73 стран со следующими переменными:

1. Пол.
2. Возраст.
3. Страна происхождения.
4. Страна проживания.
5. Образование (бинарная переменная: высшее / не высшее).
6. Ислам (перекодировано из «Вероисповедание»), бинарная переменная.
7. Семейное положение (5 категорий: в браке, в разводе, вдовец/вдова, одинок, отказ от ответа).
8. Миграционный статус (вариант 1 — мигрант — возможен только для девяти стран).
9. Как часто посещает религиозные службы (5 категорий — чаще раза в неделю, несколько раз в месяц, только по праздникам, никогда, отказ от ответа).
10. Религиозность (три категории — религиозен, не религиозен, отказ от ответа).

³ Многие люди родились не в той республике, в которой они оказались на момент распада СССР, но это часто было связано со службой в армии, распределением после учебы в ВУЗе и другими процессами внутристрановой миграции населения.

11. Положение на рынке труда (пять категорий: работает, на пенсии, студент, домохозяйка, другое).
12. Продолжительность пребывания в стране (шесть категорий — приехал в течение последнего года, 2—5 лет назад, 6—10 лет назад, 11—20 лет назад, более 20 лет назад, местный житель).

Кроме того, к ним были добавлены предикторы странового уровня: логарифм из ВВП на душу населения, индекс развития человеческого потенциала (ИЧР) [Sen, 1999], уровень развития демократии (Polity IV), уровень развития гражданских свобод⁴, группировка по культурной карте Инглхарта и Вельцеля⁵, процент мусульман в стране (по CIA Factbook), процент женщин в парламенте, индекс гендерного неравенства (GII по UNDP) и коммунистический опыт. В качестве зависимой переменной использовался вопрос «Когда рабочих мест мало, у мужчин должно быть больше прав на работу, чем у женщин», перекодированный в бинарную с вариантами ответов 1 — согласен, 0 — не согласен/не знаю. Зависимая переменная для сравнительных исследований гендерных установок является предметом методологической дискуссии (см. обзор в [McDaniel, 2008]), однако в данной ситуации только этот вопрос был сформулирован одинаково во всех базах данных.

Под мигрантами в данном исследовании понимаются те люди, у которых оба родителя — мигранты, и те, кто иммигрировал сам. Остальные, в том числе и те, у кого один из родителей мигрант, закодированы как «местные».

Переменная «мусульманин/не мусульманин» используется для того, чтобы проверить эффект миграции и религиозной принадлежности по отдельности. Иммигранты, исповедующие ислам, считаются гомогенной группой для удобства исследования, хотя на самом деле этот аспект значительно сложнее. Это упрощение связано со спецификой данных, по которым нет возможности получить информацию о достаточно большом числе мигрантов — представителей разных направлений ислама.

Методы

Многие ученые считают, что для всестороннего анализа миграции необходимо учитывать не только характеристики мигрантов в принимающем обществе, но также располагать информацией об отправляющих сообществах [Van Tubergen et al., 2004; Beauchemin, 2014]. И хотя в последнее время многоуровневое моделирование становится все более принятым в исследованиях миграции [Yang, Guo, 1999; Swain, Garasky, 2007], одновременный анализ стран исхода и проживания еще не распространен [Urquia et al., 2011; Huijts, Kraaykamp, 2012]. Сравнительный дизайн с перекрестной классификацией набирает популярность среди методологов и успешно применяется для анализа здоровья мигрантов, их владения языком, вовлеченности в рынок труда, религиозности и успешности в учебе, а также приверженности ценностям самовыражения [Van Tubergen, 2006; Levels et al., 2008; Rudnev, 2014]. Однако, насколько мне известно, этот подход ранее не встречался в работах по гендерным аттитюдам мигрантов (Спирингс

⁴ Civil Liberties no Freedom House.

⁵ <http://www.worldvaluessurvey.org/WVSContents.jsp>.

использовал многоуровневый, но иерархический дизайн, исследуя влияние родительских гендерных установок на взгляды их детей в Турции и среди турецких мигрантов) [Spierings, 2015].

В исследовании применяется многоуровневая логистическая регрессия с перекрестной классификацией.

Бинарная логистическая регрессия применяется в тех случаях, когда зависимая переменная категориальная и представлена двумя вариантами ответов (да\нет, 0\1), а не непрерывная, как в линейной регрессии [Agresti, Kateri, 2011]. Поиск наилучшей модели и определение ее качества (goodness of fit) для таких регрессий осуществляется с помощью теста хи-квадрат [Hosmer, Lemeshow, 1980], который в среде **R** реализован для сравнения моделей в функции **anova**⁶.

Многоуровневые регрессии представляют собой такие регрессии, где моделируются не только углы наклона, как в классической регрессии, но и интерсепты, которые отличаются для каждой группы.

То есть, если формула классической регрессии выглядит, как

$$Y = \alpha + \beta x + \epsilon,$$

где α — интерсепт (неизменяющаяся точка пересечения регрессионной линии с осью OY),

β — тангенс угла наклона регрессионной линии,

x — предиктор (независимая переменная),

ϵ — остаток (ошибка или необъясненная дисперсия),

то для многоуровневой регрессии эта формула несколько усложняется, поскольку α становится переменной:

$$Y_{ij} = \alpha_j + \beta x_{ij} + \epsilon_{ij},$$

где i показывает характеристику индивида, j — характеристику группы.

Таким образом, α_j — это интерсепт для каждой группы, а угол наклона β одинаков для всех групп, и ϵ — необъясненная дисперсия на индивидуальном уровне.

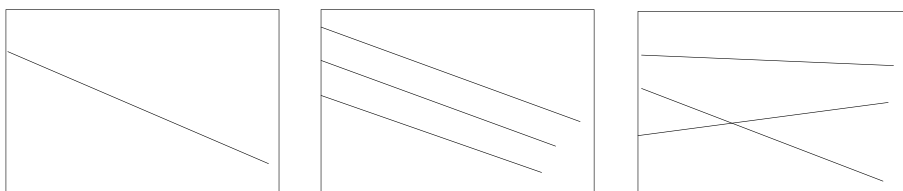


Рисунок 1. Графики слева направо: классическая регрессия; многоуровневая регрессия с зафиксированными углами наклона (FSRI); многоуровневая регрессия с рандомизированными углами наклона (RSRI)

Кроме того, исследователь может предположить, что зависимость Y от x различается в разных группах (странах), тогда возможна рандомизация углов наклона (см. третий график на рис. 1), которая выражается формулой:

⁶ Такое название функции не должно вводить в заблуждение относительно сути теста, он имеет в своей основе именно тест хи-квадрат, а не дисперсионный анализ.

$$Y_{ij} = \alpha_j + \beta_j x_{ij} + \epsilon_{ij},$$

В многоуровневой регрессии предполагается нормальное распределение остатков внутри каждой группы, то есть учитывается кластеризация элементов первого уровня (в нашем случае, индивидов) внутри элементов второго (например, стран). Одноуровневая регрессия в данном случае приводит к недооценке стандартных ошибок и, следовательно, к переоценке статистической значимости (ошибка I типа). Кроме того, этот метод позволяет моделировать влияние переменных второго уровня на те или иные характеристики индивидов, а также учитывать межуровневые взаимодействия. Таким образом, дисперсия состоит из трех частей: объясненная дисперсия на индивидуальном уровне, на групповом уровне, а также необъясненная дисперсия.

Этот способ учитывает иерархическую (гнездную) структуру данных, когда, например, индивиды проживают в определенной стране, и на их ценности накладывают отпечаток как их индивидуальные особенности, так и характеристики этой страны.

Многоуровневое регрессионное моделирование с перекрестной классификацией позволяет одновременно учитывать несколько источников группировки, не связанных друг с другом (например, влияние школы и района проживания на успехи учеников [Snijders, Bosker, 2012: 205]). На рис. 2 принцип перекрестной классификации показан на примере, рассматриваемом в данной работе. Каждому индивиду присвоены две групповые характеристики: страна происхождения и страна проживания. Разумеется, для большинства людей они совпадут, т. к. мигрантов меньшинство. Однако для части страной происхождения будет, например, Турция, а страной проживания Германия.

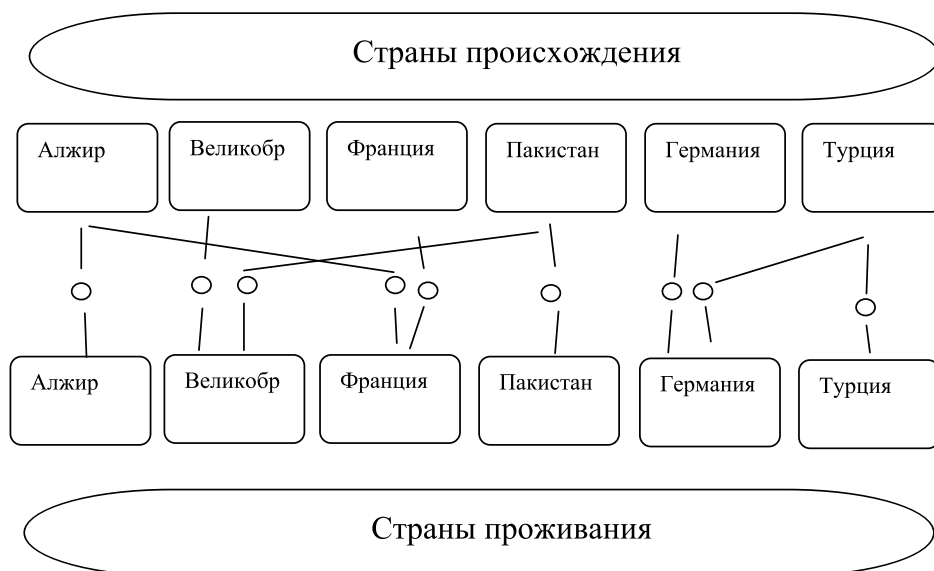


Рисунок 2. Пример многоуровневого моделирования с перекрестной классификацией по странам происхождения и проживания

Технически этот метод реализуется в пакете lme4 в среде статистического программирования R и подразумевает рандомизацию интерцептов по двум переменным методом максимального правдоподобия [Bates et al., 2012].

Первый этап моделирования — это подсчет ICC — коэффициента межклассовой корреляции, который показывает, значимо ли различаются группы. Если значение этого коэффициента выше 0.05, то многоуровневое моделирование имеет смысл (в случае двух источников группировки, он рассчитывается для обоих).

Затем для каждой группы (в нашем случае — страны) строится отдельная регрессионная линия. Регрессионные линии для всех групп могут быть параллельны друг другу и различаться по высоте интерцепта (средний уровень зависимой переменной), тогда говорят о модели с варьирующими интерцептами и фиксированными углами наклона⁷ (fixed slopes — random intercepts = FSRI). Чтобы понять, имеет ли смысл рандомизация, такую модель сравнивают с моделью с фиксированными интерцептами и углами наклона (в случае неиерархических моделей — на каждом из межгрупповых уровней) [Snijders, Bosker, 2012: 80].

Логика моделирования подразумевает добавление всех возможных предикторов первого, а затем и второго уровня при зафиксированных углах наклона регрессионных линий [Woltman et al., 2012]. После того, как в модели остаются только значимые (или теоретически предсказанные) предикторы, рандомизируются углы наклона поочередно для каждой переменной первого (индивидуального) уровня. Модели с варьирующими углами наклона сравниваются с моделью типа FSRI с помощью теста хи-квадрат, и если результат значим, выбирается более сложная модель. Таким образом, метод позволяет сравнить мигрантов и с ровесниками в Европе, и с соотечественниками на родине.

В связи с тем, что в базе имелось около 12% пропущенных значений, была проведена процедура множественной импутации с помощью пакета Amelia II в среде статистического программирования R [Honaker et al., 2011; Фабрикант, 2015]. Полученные десять баз данных были объединены посредством пакета Zelig [Imai et al., 2008].

Анализ данных

Пустая модель показывает, что коэффициент межклассовой корреляции для страны происхождения равен 0.06, а для страны проживания 0.115, то есть многоуровневое моделирование имеет смысл, и дисперсия объясняется на 6% первой и на 11.5% второй переменной группировки.

Предикторы индивидуального уровня

Коэффициенты логистических регрессий — это логарифмы шансов, и даже после взятия экспоненты шансы сложны для интерпретации. Поэтому рекомендуется обращать внимание на значимость и знак при коэффициентах, а также сравнивать их относительные значения, если переменные измерены по единой шкале [Lemeshow et al., 2013: 50—56]. Чтобы пояснить этот тезис на конкретном примере, возьмем коэффициент для миграционного статуса и мусульманского

⁷ При расчетах коэффициентов используется тангенс угла наклона, как и в линейной регрессии. В англоязычной литературе обозначается термином slope.

вероисповедания. Как видно из моделей в табл. 1 (см. Приложение), миграционный статус сам по себе не значим вне зависимости от спецификации. Мусульмане значимо чаще отвечают «согласен» на вопрос о преимуществе мужчин на рынке труда в условиях недостатка рабочих мест.

Интерактивный эффект от миграционного статуса и мусульманского вероисповедания значимо положителен и стабилен при всех спецификациях моделей, $\exp(0.34) = 1.4$, то есть шансы для мигранта-мусульманина ответить на вопрос положительно, выше, чем у европейца мусульманского вероисповедания (таким образом для мигрантов-мусульман коэффициент составляет 0.68⁸). Время, прошедшее с приезда в страну, оказалось не значимым во всех моделях.

Чтобы избежать интерпретации через шансы, ниже предлагается сравнивать коэффициенты между собой напрямую, поскольку все они (кроме возраста) либо являются бинарными переменными, либо закодированы по шкале от 0 до 1. Женщины при прочих равных значимо реже мужчин согласны с этим утверждением, при этом пол влияет на интересующее нас суждение больше, чем мусульманское вероисповедание. Пожилые люди в среднем поддерживают большие права мужчин на рынке труда.

Религиозные люди и те, кто воздержались от ответа на вопрос о религиозности, несколько чаще отвечают положительно на этот вопрос, чем нерелигиозные, контролируя по вероисповеданию и миграционному статусу. Частота посещения религиозных служб оказалась не значимой.

Отсутствие высшего образования намного повышает вероятность согласия респондента с тезисом о приоритете мужчин на рынке труда, этот коэффициент выше всех остальных эффектов индивидуального уровня. Занятые оплачиваемым трудом и студенты более эгалитарны по своим взглядам, чем безработные, пенсионеры и домохозяйки (в порядке увеличения разрыва).

Что касается семейного статуса, разведенные и одинокие люди наиболее эгалитарны в своих взглядах на права на рынке труда. Интересно, что больше всего поддерживают привилегии мужчинам люди, не указавшие свое семейное положение.

Предикторы группового уровня

В результате моделирования только 3 переменных улучшали качество моделей, а именно ИЧР, исламское большинство и уровень демократии (Polity IV), и только первые два оказались стабильны. Индекс развития человеческого потенциала (ИЧР) страны происхождения отрицательно связан с поддержкой тезиса о приоритете мужчин на рынке труда. Таким образом, люди, приехавшие из тех стран, где выше грамотность, уровень жизни и ее продолжительность, более склонны к гендерному эгалитаризму. Включение уровня демократизации уменьшает эффект ИЧР, но никак не влияет на эффект исламского большинства.

В наилучших моделях (по результату теста хи-квадрат) с рандомизацией углов наклона по стране происхождения (Модели 1—3 в табл. 1 Приложения) дополнительно включается межуровневый интерактивный эффект между принадлеж-

⁸ $\exp(0.68) = 1.97$, то есть шансы для мигранта-мусульманина согласиться с тезисом о преимуществе мужчин на рынке труда при безработице почти в два раза выше, чем у местного европейца, однако интерпретация этого изменения шансов сложна для перевода в абсолютные единицы.

ностью большинства в стране к исламу и миграционным статусом. Этот эффект значимо отрицателен, и его можно проинтерпретировать только совместно с коэффициентом «Ислам». Так шансы ответить на этот вопрос положительно в исламских странах в 4.3 раза выше, чем во всех остальных, однако для мигрантов из этих стран они значительно ниже ($1.46 - 1.29 = 0.17$), $\exp(0.17) = 1.18$, то есть только на 18% выше, чем для жителей остальных стран.

Наилучшие модели с рандомизацией углов наклона по стране проживания (модели 4—6 таблицы 1) практически не отличаются от моделей 1—3 по коэффициентам индивидуальных предикторов. Характеристики страны оказывают другой эффект. Так индекс человеческого развития теряет значимость, а уровень демократизации приобретает (размер эффекта небольшой). Люди, проживающие в преимущественно исламских обществах (в выборке таких стран 12) в три раза более склонны считать, что у мужчин должно быть больше прав на трудоустройство при недостатке рабочих мест, чем жители других стран.

Графическая интерпретация

Обратимся к графикам, которые помогут понять особенности выходцев из преимущественно исламских обществ. На трех графиках показаны рандомизированные коэффициенты по полу (рис. 3), возрасту (рис. 4) и образованию (рис. 5) для 12 мусульманских (слева) и 9 европейских стран (справа). При этом на каждом графике регрессионная линия для местных жителей представлена сплошной, а для мигрантов пунктиром. В графиках для европейских стран использовалась рандомизация «мусульмане». В Приложении приведены варианты рисунка 2 для европейских стран с данными для всех мигрантов (линия почти совпадает с основной) и для мигрантов-мусульман, чтобы отличить мусульман первого и второго поколений (для мигрантов-мусульман разрыв с европейцами немного больше, чем для мусульман в Европе, то есть представители первого поколения мусульманских мигрантов ассимилированы меньше, чем мусульмане, родившиеся в Европе).

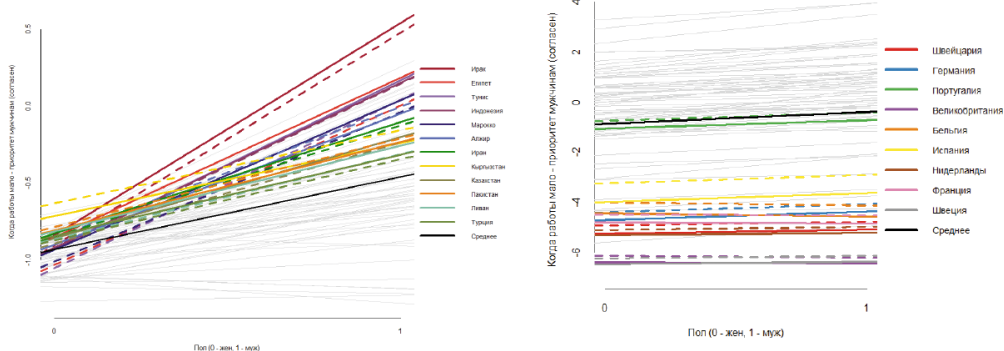


Рисунок 3. Рандомизация эффектов пола для 12 мусульманских (слева) и 9 европейских стран (справа) в многоуровневой модели. Пунктиром показаны мигранты из мусульманских стран, слева по сравнению с отправляющим обществом, справа — с принимающим (мусульмане в Европе)

На рис. 3 видно, что в мусульманских странах пол оказывается значительно более сильным предиктором, чем в европейских, где между женщинами и мужчинами почти нет разницы при ответе на вопрос о приоритете при трудоустройстве. Эмигранты из мусульманских стран (пунктирная линия на левом графике) более эгалитарны, чем их сверстники со схожими социально-демографическими характеристиками, оставшиеся в родных странах (за исключением Алжира, Кыргызстана и Пакистана, где эмигранты патриархатнее). Иногда разница между уехавшими и оставшимися очень велика (например, в Египте и Тунисе), а в других странах исчезающе мала (Индонезия, Иран).

На правой части рисунка показаны девять европейских обществ, в которых мусульмане патриархатнее местных. В случае Испании, а также (в меньшей степени) Германии и Бельгии эта разница значительна, в Швеции, Нидерландах и Великобритании — невелика. Кроме того, сами эти общества неоднородны, так разница между Португалией и Францией в вопросе гендерного равенства на рынке труда значительно больше, чем между мусульманами и немусульманами в каждом из этих обществ.

На рис. 4 показаны аналогичные эффекты рандомизации по возрасту. В большинстве стран молодые эгалитарнее пожилых, лишь в нескольких исламских обществах, таких как Индонезия, Египет и Пакистан наблюдается обратный эффект или его отсутствие. Максимальное различие поколений в принятии прав женщин на рынке труда демонстрируют Ливан, Иран и Марокко. Среди европейских стран в Португалии различия между поколениями наименьшие, а в Швеции — наибольшие.

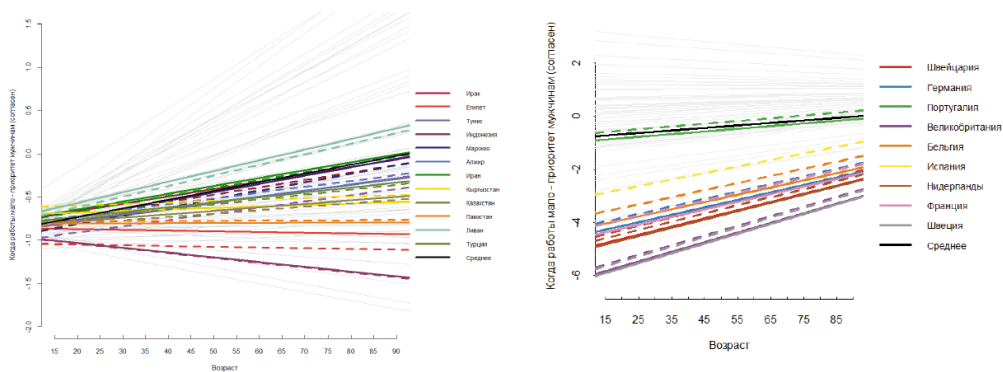


Рисунок 4. Рандомизация эффектов возраста для 12 мусульманских (слева) и 9 европейских стран (справа) в многоуровневой модели. Пунктиром показаны мигранты из мусульманских стран, слева по сравнению с отправляющим обществом, справа — с принимающим (мусульмане в Европе)

Как показано на рис. 5, высшее образование повсеместно оказывает влияние на гендерные установки, изменяя их в сторону большей поддержки равноправия. Люди без высшего образования придерживаются несколько более патриархатных взглядов во всех мусульманских странах выборки, кроме Кыргызстана, в то время как самый сильный эффект обнаруживается в Марокко и Тунисе. В европейских странах влияние образования почти одинаково и не очень велико.

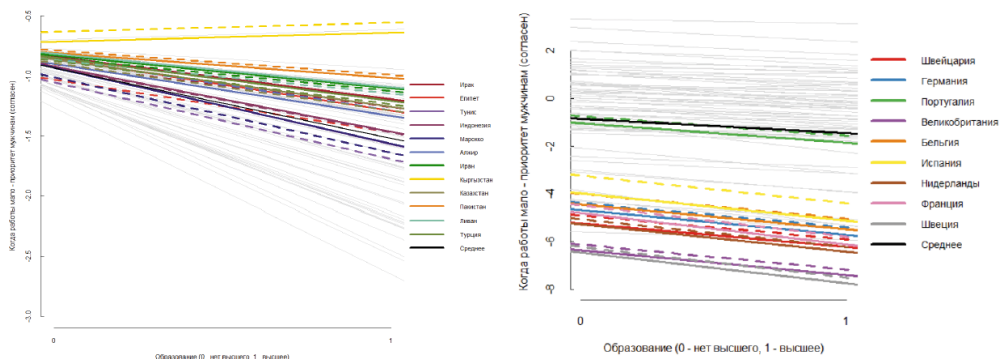


Рисунок 5. Рандомизация эффектов высшего образования для 12 мусульманских (слева) и 9 европейских стран (справа) в многоуровневой модели. Пунктиром показаны мигранты из мусульманских стран, слева по сравнению с отправляющим обществом, справа — с принимающим (мусульмане в Европе)

Обсуждение результатов

Задачей данного исследования было выявить динамику модернизации гендерных установок мусульманского населения в различных культурных контекстах.

Ситуация гендерного неравенства на Ближнем Востоке часто используется для оправдания антимигрантских настроений и исламофобии в Европе, при этом имплицитно подразумевается, что, во-первых, все выходцы из исламских стран имеют сходный ценностный профиль, а во-вторых, их аттитюды мало подвержены изменениям [Silverstein, 2005]. Нина Глик Шиллер утверждает, что исламофобия в Европе — это вариант расизма, поскольку мусульмане описываются в массовом дискурсе как Другие (по Зиммелю) до такой степени, что они не способны к ассимиляции [Schiller, 2005: 528—529].

При этом данные показывают, что мигранты в целом демонстрируют установки очень близкие к тем, что приняты в обществе, где они живут. Только в Швеции и Нидерландах (где уровень гендерного эгалитаризма один из самых высоких в мире, а значит есть «эффект потолка») мигранты более склонны поддерживать особые права мужчин на рабочие места. Это может объясняться не только успешной и быстрой ассимиляцией, но и тем, что мигранты из некоторых стран более либеральны в этом вопросе, чем местное население, другие более патриархатны, а общая регрессионная линия для мигрантов, таким образом, практически совпадает с представлениями местных жителей. Этот эффект рождает ситуацию, когда мигранты, проживающие в либеральных странах, демонстрируют более эгалитарные гендерные установки, чем местное население в странах более консервативных, например, местные португальцы более склонны высказываться за преимущество мужчин на рынке труда в ситуации безработицы, чем мигранты в Швеции или Нидерландах [Костенко, 2014б].

Такое явление может быть также вызвано самоотбором на этапе выбора страны для переезда [Chiswick, 1999]. То есть, люди, решившие уехать из своей страны, предпочитают выбрать такое общество, где ценности большинства созвучны их

собственным представлениям. В пользу этого говорит также результат сравнения мигрантов с выходцами из тех же стран, оставшимися на родине. Это предположение, впервые высказанное в работах Д. Месси, может несколько преувеличивать осведомленность мигрантов о ценностном профиле принимающих обществ [Masse, 1990]. Мигранты в Европе гетерогенны по своим ценностным профилям, и объединять их в единую группу не имеет смысла. Таким образом, гипотеза 1 о том, что мигранты патриархатнее европейцев, не подтвердилась.

Обратимся к группе, частично пересекающейся, но не совпадающей с понятием «мигранты», а именно к мусульманам в Европе и в странах исламского большинства. Мусульмане в европейских странах могут быть дальними потомками мигрантов, поэтому факторы миграции и вероисповедания требуется рассматривать отдельно. Люди, исповедующие ислам, действительно более склонны соглашаться с утверждением о больших правах мужчин на рабочие места в ситуации безработицы, причем в некоторых странах, таких как Испания, Бельгия и Португалия, разрыв между мусульманами и остальными значителен, а в среднем разница в отношении шансов составляет 40%. В то же время эти различия меньше, чем разница между такими странами как, например, Швеция и Германия.

Происхождение из страны, где мусульмане составляют большинство, имеет дополнительный эффект на патриархатность установок в этом вопросе. Жители мусульманских обществ, живущие на родине, в 3 раза более склонны соглашаться с предложенным утверждением, чем граждане других стран. Причины патриархатности преимущественно исламских обществ могут лежать в области экономики (ресурсная зависимость, небольшой рынок труда) или культурного наследия, выраженного в религиозных суждениях, но эффект бесспорно существует. При этом мигранты из таких обществ намного более либеральны, чем те, кто остался, они лишь на 18% более патриархатны, чем выходцы из других стран.

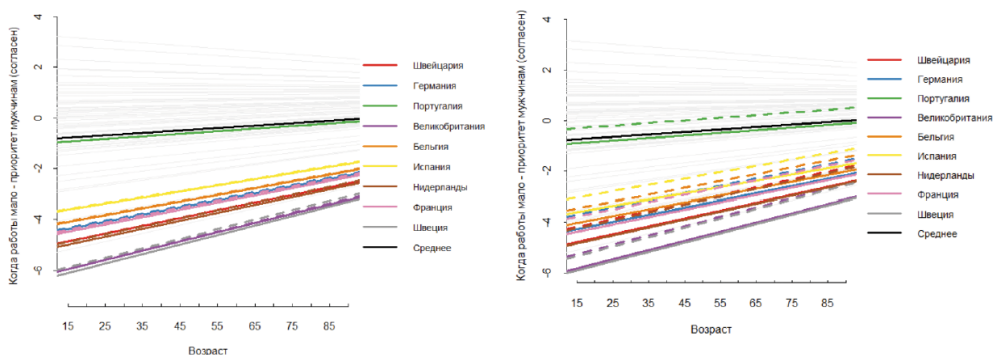


Рисунок 6. Рандомизация эффектов возраста для 9 европейских стран в многоуровневой модели. Пунктиром слева показаны мигранты, справа — мигранты-мусульмане

Группа мигрантов-мусульман придерживается несколько более патриархатных взглядов, чем европейские мусульмане, не имеющие миграционной истории в первом и втором поколениях (см. рис. 6). Это наблюдение объясняется в рамках теории ассимиляции, однако эффект небольшой, и отдельная переменная

«Срок проживания в стране» оказывается незначимой (см. гипотезу 4). Норрис и Инглхарт, используя другой дизайн, приходят к аналогичным выводам и показывают, что ценности мигрантов-мусульман либеральнее, чем в странах их происхождения, но патриархатнее, чем в тех европейских странах, где они живут [Norris, Inglehart, 2012].

Верующие люди немногим более патриархатны, чем атеисты и те, кто отказался отвечать на данный вопрос, при этом частота посещения богослужений роли не играет. То есть, вторая гипотеза о том, что мусульмане и верующие более склонны поддерживать особый статус мужчин на рынке труда, подтвердилась, и в разных контекстах эти эффекты значимо различаются.

В европейских странах мужчины и женщины одинаково относятся к гендерному равноправию на рынке труда (гипотеза 3 частично отвергается). В исламских обществах женщины значительно чаще, чем мужчины, не соглашаются с утверждением о том, что у мужчин должно быть больше прав на работу в условиях ее недостатка. Особенно большой разрыв наблюдается в Ираке, Египте и Тунисе (см. рис. 3), то есть в арабских обществах, проходящих через периоды политической турбулентности. Как и показывают феминистские исследователи этого региона, женщины являются важными акторами, меняют повестку дня, их запрос на изменение существующего положения вещей заметен как на ценностном, так и на политическом уровне (см. [Moghadam, 1998; 2003]).

Возраст также имеет разный эффект в интересующих меня регионах. Так в европейских странах молодые люди более гендерно эгалитарны в своих суждениях, причем в Швеции различия между поколениями наибольшие, а в Португалии — наименьшие; аналогичные результаты (см. [Inglehart, Norris, 2003a]). В некоторых мусульманских странах эта тенденция также выражена (особенно сильно в Ливане, Иране, Ираке и Марокко), а в других межпоколенческого роста эгалитарности гендерных установок не наблюдается. Более того, пожилые жители некоторых исламских обществ либеральнее молодых соотечественников (например, в Индонезии, Египте и Пакистане).

В исследовании в качестве отправляющих были включены два постсоветских общества — Казахстан и Кыргызстан, в которых жители демонстрируют сравнительно либеральные гендерные установки по сравнению с другими преимущественно исламскими обществами. Возможно, в результате советской гендерной политики, направленной на большее вовлечение женщин в образование и на рынок труда, разница между полами в оценке прав женщин минимальна в Казахстане и весьма незначительна в Кыргызстане. Кроме того, интересно отметить, что в обоих обществах отсутствует разница в гендерных attitudes между поколениями, то есть старики и молодые воспринимают права женщин на рынке труда похожим образом. Кыргызстан уникален тем, что высшее образование в этом обществе практически не ведет к либерализации гендерных установок в отличие от остальных стран, включенных в выборку. В Казахстане же люди с высшим образованием менее склонны считать, что у мужчин должен быть приоритет на рынке труда.

На страновом уровне результаты подтверждают многочисленные исследования в русле пересмотренной теории модернизации, показывающие связь уровня

экономического развития (и развития человеческого потенциала) и поддержки равноправия. В демократичных обществах поддержка гендерного эгалитаризма несколько выше. Исламское большинство в стране приводит к более патриархатным аттитудам, однако нет причин считать, что ислам не меняется [Wadud, 1999].

Ограничения исследования

В национальные выборки не включаются беженцы, люди, не владеющие языком опроса, а также нелегальные мигранты, которые стремятся избежать столкновения с официальными лицами. Кроме того, ответы мигрантов могут быть подвержены влиянию социального ожидания.

Список литературы (References)

Андерсен Б. Воображаемые сообщества. М. : Канон-Пресс-Ц : Кучково поле, 2001. [Anderson B. (2001) *Imagined Communities*. Moscow: Kanon-Press-Ts, Kuchkovo pole. (In Russ.)].

Инглхарт Р., Вельцель К. Модернизация, культурные изменения и демократия. М. : Новое издательство, 2011. [Inglehart R., Welzel C. (2011) *Modernization, Cultural Change, and Democracy*. Moscow: Novoe izdatelstvo. (In Russ.)].

Костенко В. Гендерные установки мигрантов-мусульман в Северной Европе // Социологические исследования. 2014а. № 11. С. 52—59. [Kostenko V. (2014a) *Gender attitudes of Muslim migrants in Northern Europe*. *Sociological studies*. No. 11. P. 52—59. (In Russ.)].

Костенко В. Теории миграции: от ассимиляции к транснационализму // Журнал социологии и социальной антропологии. 2014b. Т. 17. № 3. С. 62—76. [Kostenko V. (2014b) *Teorii migratsii: ot assimilyatsii k transnatsionalizmu* [Theories of Migration: from Assimilation to Transnationalism]. *Zhurnal sotsiologii i sotsialnoi antropologii* [Journal of Sociology and Social Anthropology]. Vol. 17. No. 3. P. 62—76. (In Russ.)].

Фабрикант М. Модель — ориентированный подход к отсутствующим значениям: множественная импутация в многоуровневой регрессии посредством R (на примере опросных данных) // Социология 4М. 2015. № 41. С. 7—29. [Fabrykant M. (2015) *Model — orientirovannyi podkhod k otsutstvuyushchim znacheniyam: mnozhestvennaya imputatsiya v mnogourovnevoi regressii posredstvom R (na primere oprosnykh dannykh)* [Model-oriented approach to missing values: multiple imputation in multilevel regression using the R (based on survey data)]. *Sociology: 4M*. No. 41. P. 7—29. (In Russ.)].

Abu-Lughod L. (2002) Do Muslim women really need saving? Anthropological reflections on cultural relativism and its others. *American anthropologist*. Vol. 104. No 3. P. 783—790.

Afary J. (2004) The human rights of Middle Eastern & Muslim women: a project for the 21st century. *Human Rights Quarterly*. Vol. 26. No. 1. P. 106—125.

Agresti A., Kateri M. (2011) *Categorical data analysis*. Springer Berlin Heidelberg.

Ahmed L. (2014) A quiet revolution: The veil's resurgence, from the Middle East to America. Yale University Press.

Alba R. (2014) Bright vs. blurred boundaries: Second-generation assimilation and exclusion in France, Germany, and the United States. *Ethnic and racial studies*. Vol. 28. No. 1. P. 20—49.

Alexander A. C., Welzel C. (2011) Islam and patriarchy: how robust is Muslim support for patriarchal values? *International Review of Sociology*. Vol. 21. No. 2. P. 249—276.

Allison R., Risman B. J. (2013) A double standard for «hooking up»: How far have we come toward gender equality? *Social Science Research*. Vol. 42. No. 5. P. 1191—1206.

Arat Z. F. (1988) Democracy and economic development: Modernization theory revisited. *Comparative Politics*. Vol. 21. No. 1. P. 21—36.

Asad T. et al. (2013) Is critique secular? Blasphemy, injury, and free speech. Oxford University Press.

Bates D., Maechler M., Bolker B., Walker S. (2012) Fitting linear mixed-effects models using lme4. *Journal of Statistical Software*. Vol. 67. No. 1. P. 1—48.

Beauchemin C. (2014) A Manifesto for Quantitative Multi-sited Approaches to International Migration. *International Migration Review*. Vol. 48. No. 4. P. 921—938.

Blumberg R. L. (1988) Income under Female Versus Male Control Hypotheses from a Theory of Gender Stratification and Data from the Third World. *Journal of Family Issues*. Vol. 9. No. 1. P. 51—84.

Blumberg R. L. (1990) Gender, family and economy: The triple overlap. Sage Publications.

Carling J. (2005) Gender dimensions of international migration. *Global Migration Perspectives*. Vol. 35. P. 1—26.

Charles M. (2011) A world of difference: international trends in women's economic status. *Annual Review of Sociology*. Vol. 37. P. 355—371.

Charrad M. M. (2011) Gender in the Middle East: Islam, state, agency. *Annual Review of Sociology*. Vol. 37. P. 417—437.

Cherif F. M. (2010) Culture, rights, and norms: Women's rights reform in Muslim countries. *The Journal of Politics*. Vol. 72. No. 4. P. 1144—1160.

Chiswick B. R. (1999) Are immigrants favorably self-selected? *The American economic review*. Vol. 89. No. 2. P. 181—185.

Diehl C., Koenig M., Ruckdeschel K. (2009) Religiosity and gender equality: comparing natives and Muslim migrants in Germany. *Ethnic and Racial Studies*. Vol. 32. No. 2. P. 278—301.

Dijkstra S., Geuijen K., De Ruijter A. (2001) Multiculturalism and social integration in Europe. *International Political Science Review*. Vol. 22. No. 1. P. 55—84.

- Farris S. (2012) Femonationalism and the «Regular» Army of Labor Called Migrant Women. *History of the Present*. Vol. 2. No. 2. P. 184—199.
- Fish M. S. (2002) Islam and authoritarianism. *World politics*. Vol. 55. No. 1. P. 4—37.
- Fish S. M. (2011) Are Muslims Distinctive? A Look at the Evidence. Oxford University Press.
- Foner N. (2000) Beyond the Melting Pot Three Decades Later: Recent Immigrants and New York's New Ethnic Mixture. *The International Migration Review*. Vol. 34. No. 1. P. 255—262.
- Gelman A., Hill J. (2006) Data analysis using regression and multilevel/hierarchical models. Cambridge University Press.
- Hilsdon A., Rozario S. (2006) Islam, Gender and Human Rights. *Women's Studies International Forum*. Vol. 29. No. 4. P. 331—338.
- Honaker J. et al. (2011) Amelia II: A program for missing data. *Journal of statistical software*. Vol. 45. No. 7. P. 1—47.
- Hosmer D. W., Lemeshow S. (1980) Goodness of fit tests for the multiple logistic regression model. *Communications in statistics-Theory and Methods*. Vol. 9. No. 10. P. 1043—1069.
- Huijts T., Kraaykamp G. (2012) Immigrants' Health in Europe: A Cross-Classified Multilevel Approach to Examine Origin Country, Destination Country, and Community Effects. *International Migration Review*. Vol. 46. No 1. P. 101—137.
- Imai K., King G., Lau O. (2008) Toward a common framework for statistical analysis and development. *Journal of Computational and Graphical Statistics*. Vol. 17. No. 4. P. 892—913.
- Inglehart R., Norris P. (2003a) Rising Tide of Gender Equality. Cambridge University Press.
- Inglehart R., Norris P. (2003b) The true clash of civilizations. *Foreign policy*. No. 135. P. 63—70.
- Kivisto P. (2003) Social spaces, transnational immigrant communities, and the politics of incorporation. *Ethnicities*. Vol. 3. No 1. P. 5—28.
- Lemeshow S., Sturdivant R. X., Hosmer D. W. (2013) Applied Logistic Regression (Wiley Series in Probability and Statistics). Wiley.
- Levels M., Dronkers J., Kraaykamp G. (2008) Immigrant children's educational achievement in western countries: origin, destination, and community effects on mathematical performance. *American Sociological Review*. Vol. 73. No. 5. P. 835—853.
- Massey D. S. (1990) Social structure, household strategies, and the cumulative causation of migration. *Population index*. Vol. 56. No. 1. P. 3—26.
- McDaniel A. E. (2008) Measuring gender egalitarianism: The attitudinal difference between men and women. *International journal of sociology*. Vol. 38. No. 1. P. 58—80.

Moghadam V. M. (1998) The women's movement in the Middle East and North Africa: responding to restructuring and fundamentalism. *Women's Studies Quarterly*. Vol. 26. No. 3/4. P. 57—67.

Moghadam V. M. (2003) Engendering citizenship, feminizing civil society: The case of the Middle East and North Africa. *Women & Politics*. Vol. 25. No. 1—2. P. 63—87.

Moghadam V. M. (2016) «Engendering Development Sociology: The Evolution of a Field of Research». In: Gregory Hooks (ed.), *Handbook of the Sociology of Development*. University of California Press. P. 25—33.

Mule P., Barthel D. (1992) The return to the veil: Individual autonomy vs. social esteem. *Sociological Forum*. Kluwer Academic Publishers-Plenum Publishers. Vol. 7. No. 2. P. 323—332.

Norris P., Inglehart R. F. (2012) Muslim integration into Western cultures: Between origins and destinations. *Political Studies*. Vol. 60. No. 2. P. 228—251.

Norris P., Inglehart R. (2004) *Sacred and Secular: Religion and Politics Worldwide*. Cambridge, UK: Cambridge University Press.

Nussbaum M. C. (2000) *Women and Human Development*. New York: Cambridge University Press.

Portes A., Fernandez-Kelly P., Haller W. (2005) Segmented assimilation on the ground: The new second generation in early adulthood. *Ethnic and racial studies*. Vol. 28. No. 6. P. 1000—1040.

Portes A., Zhou M. (1993) The new second generation: Segmented assimilation and its variants. *The annals of the American academy of political and social science*. Vol. 530. No 1. P. 74—96.

Ross M. (2008) Oil, Islam, and women. *American Political Science Review*. Vol. 102. No 1. P. 107—123.

Rowley C. K., Smith N. (2009) Islam's democracy paradox: Muslims claim to like democracy, so why do they have so little? *Public Choice*. Vol. 139. No. 3—4. P. 273—299.

Rudnev M. (2014) Value adaptation among intra-European migrants role of country of birth and country of residence. *Journal of Cross-Cultural Psychology*. Vol. 45. No. 10. P. 1626—1642.

Schiller N. G., Basch L., Blanc C. S. (1995) From immigrant to transmigrant: Theorizing transnational migration. *Anthropological quarterly*. Vol. 68. No. 1. P. 48—63.

Schiller N. G. (2005) Racialized Nations, Evangelizing Christianity, Police States, and Imperial Power: Missing in Action in Bunzl's New Europe. *American Ethnologist*. Vol. 32. No. 4. P. 526—532.

Sen A. (2001) *Development as freedom*. Oxford Paperbacks.

Silverstein P. A. (2005) Immigrant racialization and the new savage slot: race, migration, and immigration in the new Europe. *Annual Review of Anthropology*. Vol. 34. P. 363—384.

- Snijders T., Bosker R.* (2012) Multilevel analysis: An introduction to basic and advanced multilevel modeling. 2nd edition. Sage. [1999].
- Soysal Y. N.* (2000) Citizenship and identity: living in diasporas in post-war Europe? *Ethnic and racial studies*. Vol. 23. No. 1. P. 1—15.
- Spierings N.* (2015) Gender Equality Attitudes among Turks in Western Europe and Turkey: The Interrelated Impact of Migration and Parents' Attitudes. *Journal of Ethnic and Migration Studies*. Vol. 41. No. 5. P. 749—771.
- Spierings N., Smits J., Verloo M.* (2009) On the compatibility of Islam and gender equality. *Social Indicators Research*. Vol. 90. No 3. P. 503—522.
- Swain L., Garasky S.* (2007) Migration decisions of dual-earner families: An application of multilevel modeling. *Journal of Family and Economic Issues*. Vol. 28. No. 1. P. 151—170.
- Tessler M.* (2002) Islam and democracy in the Middle East: The impact of religious orientations on attitudes toward democracy in four Arab countries. *Comparative Politics*. Vol. 34. No. 3 P. 337—354.
- Tietze N.* (2001) Managing borders: Muslim religiosity among young men in France and Germany. *Muslim Traditions and Modern Techniques of Power. Yearbook of the Sociology of Islam*. Vol. 3. P. 293—306.
- Ungerson C.* (2003) Commodified care work in European labour markets. *European Societies*. Vol. 5. No. 4. P. 377—396.
- Urquia M. L. et al.* (2011) Does time since immigration modify neighborhood deprivation gradients in preterm birth? A multilevel analysis. *Journal of Urban Health*. Vol. 88. No. 5. P. 959—976.
- Van Tubergen F., Maas I., Flap H.* (2004) The economic incorporation of immigrants in 18 Western societies: Origin, destination, and community effects. *American Sociological Review*. Vol. 69. No. 5. P. 704—727.
- Van Tubergen F.* (2006) Religious affiliation and attendance among immigrants in eight western countries: Individual and contextual effect. *Journal for the Scientific Study of Religion*. Vol. 45. No 1. P. 1—22.
- Wadud A.* (1999) *Qur'an and Woman: Rereading the Sacred Text from a Woman's Perspective*. Oxford University Press.
- Welzel C.* (2013) *Freedom Rising: Human Empowerment and the Quest for Emancipation*.
- Woltman H. et al.* (2012) An introduction to hierarchical linear modeling. *Tutorials in Quantitative Methods for Psychology*. Vol. 8. No. 1. P. 52—69.
- Yang X., Guo F.* (1999) Gender differences in determinants of temporary labor migration in China: A multilevel analysis. *International Migration Review*. Vol. 33. No. 4. P. 929—953.

Приложение

Таблица 1. **Варианты рандомизации по предикторам «Мусульманин» и «мигрант» для страны происхождения (модели 1—3) и страны проживания (модели 4—6)**

Когда рабочих мест мало, у мужчин должно быть преимущество (0 - нет/возд., 1 - согласие)

| По стране проихс. | (Пол+Возр+Обр) | (Пол+Возр+Обр+Мус) | (Пол+Возр+Обр+Мигр) | | (Пол+Возр+Обр) | (Пол+Возр+Обр+Мус) | (Пол+Возр+Обр+Мигр) |
|------------------------|-----------------|--------------------|---------------------|--------------------------------|-----------------|--------------------|---------------------|
| По стране прожик. | (1) | (2) | (3) | | (4) | (5) | (6) |
| Мигрант | -0.03 (0.07) | -0.03 (0.07) | -0.04 (0.09) | | 0.05 (0.07) | 0.04 (0.07) | 0.07 (0.09) |
| Мусульманин | 0.34*** (0.03) | 0.36*** (0.06) | 0.34*** (0.03) | | 0.34*** (0.03) | 0.34*** (0.06) | 0.34*** (0.03) |
| Мигр*Мус | 0.34*** (0.11) | 0.29** (0.13) | 0.34*** (0.11) | | 0.59*** (0.11) | 0.58*** (0.14) | 0.60*** (0.11) |
| Пол(м) | 0.47*** (0.04) | 0.47*** (0.04) | 0.47*** (0.04) | | 0.49*** (0.04) | 0.49*** (0.04) | 0.49*** (0.04) |
| Возраст | 0.01*** (0.002) | 0.01*** (0.002) | 0.01*** (0.002) | | 0.01*** (0.002) | 0.01*** (0.002) | 0.01*** (0.002) |
| Образование (высшее) | -0.59*** (0.05) | -0.59*** (0.05) | -0.59*** (0.05) | | -0.57*** (0.05) | -0.58*** (0.05) | -0.58*** (0.05) |
| Религиозн(да) | | | | <i>Отрицательная категория</i> | | | |
| Религиозн(нет) | -0.17*** (0.02) | -0.17*** (0.02) | -0.17*** (0.02) | | -0.18*** (0.02) | -0.17*** (0.02) | -0.18*** (0.02) |
| Религиозн(отказ) | -0.11** (0.05) | -0.11** (0.05) | -0.11** (0.05) | | -0.11** (0.05) | -0.11** (0.05) | -0.11** (0.05) |
| Трудоустр.(студент) | | | | <i>Отрицательная категория</i> | | | |
| Трудоустр.(оплщ.труд) | 0.01 (0.03) | 0.01 (0.03) | 0.01 (0.03) | | 0.002 (0.03) | 0.002 (0.03) | 0.002 (0.03) |
| Трудоустр.(пенсион.) | 0.26*** (0.04) | 0.26*** (0.04) | 0.26*** (0.04) | | 0.25*** (0.04) | 0.25*** (0.04) | 0.25*** (0.04) |
| Трудоустр.(безработ.) | 0.22*** (0.04) | 0.22*** (0.04) | 0.22*** (0.04) | | 0.21*** (0.04) | 0.21*** (0.04) | 0.21*** (0.04) |
| Трудоустр.(домхоз.) | 0.39*** (0.04) | 0.39*** (0.04) | 0.39*** (0.04) | | 0.39*** (0.04) | 0.39*** (0.04) | 0.39*** (0.04) |
| Трудоустр.(другое) | 0.31*** (0.06) | 0.32*** (0.06) | 0.31*** (0.06) | | 0.31*** (0.06) | 0.32*** (0.06) | 0.31*** (0.06) |
| Сем.полож.(в разводе) | | | | <i>Отрицательная категория</i> | | | |
| Сем.полож.(в браке) | 0.16*** (0.03) | 0.16*** (0.03) | 0.16*** (0.03) | | 0.17*** (0.03) | 0.17*** (0.03) | 0.17*** (0.03) |
| Сем.полож.(вдов) | 0.30*** (0.03) | 0.30*** (0.03) | 0.30*** (0.03) | | 0.30*** (0.03) | 0.30*** (0.03) | 0.30*** (0.03) |
| Сем.полож.(не в браке) | 0.06** (0.03) | 0.06** (0.03) | 0.06** (0.03) | | 0.06** (0.03) | 0.06** (0.03) | 0.06** (0.03) |
| Сем.полож.(отказ) | 0.82*** (0.07) | 0.82*** (0.07) | 0.82*** (0.07) | | 0.82*** (0.07) | 0.82*** (0.07) | 0.82*** (0.07) |
| ИЧР | -1.15** (0.52) | -1.30** (0.57) | -1.34** (0.60) | | -0.71 (0.77) | -1.09 (0.73) | -1.04 (0.66) |
| Polity IV | -0.01 (0.01) | | | | -0.02* (0.01) | | |
| Ислам (%в стране) | 1.43*** (0.21) | 1.46*** (0.21) | 1.49*** (0.22) | | 1.09*** (0.22) | 1.19*** (0.22) | 1.18*** (0.21) |
| Мигр*Ислам (%) | -1.30*** (0.20) | -1.29*** (0.21) | -1.31*** (0.20) | | | | |
| N | 144,732 | 144,732 | 144,732 | | 144,732 | 144,732 | 144,732 |
| Log Likelihood | -74,164 | -74,161 | -74,164 | | -74,137 | -74,135 | -74,138 |
| AIC | 148,392 | 148,391 | 148,397 | | 148,336 | 148,336 | 148,342 |
| BIC | 148,708 | 148,727 | 148,733 | | 148,642 | 148,662 | 148,669 |

*p < .1; **p < .05; ***p < .01