

«Деловой климат в России» во II квартале 2012 года. –
М.: НИУ ВШЭ, 2012 – 41 с.

Центр конъюнктурных исследований Института статистических исследований и экономики знаний НИУ ВШЭ представляет информационно-аналитический бюллетень «Деловой климат в России» во II квартале 2012 года, подготовленный в рамках Программы фундаментальных исследований НИУ ВШЭ на основе конъюнктурных опросов руководителей организаций промышленного производства, строительства, розничной и оптовой торговли, сферы услуг, а также взрослого населения, проводимых Федеральной службой государственной статистики в режиме мониторинга.

Конъюнктурные обследования направлены на оперативное получение от предпринимателей в дополнение к официальным статистическим данным краткосрочных качественных оценок состояния бизнеса и основных тенденций его динамики, особенностей функционирования хозяйствующих субъектов, их намерений, сложившегося делового климата, а также важнейших факторов, лимитирующих их деятельность.

Программы обследований сопоставимы с международными стандартами и базируются на Европейской Системе обследований деловых тенденций.

Институт статистических исследований и экономики знаний

Адрес: 101000, Москва, ул. Мясницкая, д. 20
Телефон: (495) 621–28–73, факс: (495) 625–03–67
E-mail: issek@hse.ru
<http://issek.hse.ru>

© Национальный исследовательский университет
«Высшая школа экономики», 2012
При перепечатке ссылка обязательна

Методологический комментарий

Центр конъюнктурных исследований Института статистических исследований и экономики знаний Национального исследовательского университета «Высшая школа экономики» представляет результаты конъюнктурных опросов руководителей организаций в различных секторах экономики, проводимых Федеральной службой государственной статистики в режиме мониторинга.

Цель конъюнктурных обследований – оперативное получение и анализ качественной информации о состоянии и динамике показателей делового климата в различных секторах экономики.

Программа обследований базируется на международной практике изучения *уровня и тенденций изменения* предпринимательской активности.

В процессе обследований осуществляется анкетный опрос руководителей организаций о сложившихся в анализируемом периоде (месяце, квартале и т. д.) состоянии и изменениях экономической деятельности возглавляемых ими структур, а также их ожиданиях на краткосрочную перспективу.

В настоящее время проводятся конъюнктурные обследования по следующим видам деятельности:

- ежемесячно осуществляется мониторинг деловой активности свыше 4 тыс. крупных и средних промышленных предприятий различных видов экономической деятельности;
- в строительстве ежеквартально обследуется около 7 тыс. организаций, различных по формам собственности и численности занятых, более чем в 70 регионах Российской Федерации;
- в торговле ежеквартально обследуется свыше 4 тыс. организаций розничной торговли и около 3 тыс. предприятий оптовой торговли, различных по среднему однодневному товарообороту и численности занятых, практически во всех субъектах Российской Федерации;
- в сфере услуг ежеквартально обследуется более 5.7 тыс. организаций различных видов экономической деятельности из всех регионов России;
- ежегодно обследуется инвестиционная активность свыше 10 тыс. промышленных предприятий.

Информация, полученная от руководителей обследуемых организаций, носит преимущественно качественный характер. Количественный показатель численности занятых используется в качестве статистического веса единиц наблюдения.

Вопросы в анкетах, связанные с оценкой текущего положения в организациях, основываются на сопоставлении фактических результатов с «нормальным»¹ уровнем: «выше нормального» уровня, соответствует «нормальному» уровню, «ниже нормального» уровня. При оценке изменения показателей деловой активности предприятий во времени используется следующая градация: «увеличение» («улучшение»), «без изменений», «уменьшение» («ухудшение»).

Информационной базой для аналитических выводов о состоянии и тенденциях делового климата являются удельные веса соответствующих оценок респондентами уровня и изменения показателей предпринимательской деятельности. Для получения сводных результатов индивидуальные оценки взвешиваются по численности занятых в соответствующих организациях.

Результаты обследований обобщаются в виде простых и композитных индикаторов деловой активности организаций.

¹ Под «нормальным» имеется в виду уровень, достаточный для сложившихся условий в период обследования.

В качестве **простых индикаторов** используются **балансы оценок показателей** (в процентах), определяемые разностью долей респондентов, отметивших «увеличение» и «уменьшение» показателя по сравнению с предыдущим периодом, а также разностью долей респондентов, оценивших уровень показателя как «выше нормального» и «ниже нормального» в обследуемом периоде. Результаты последовательных опросов представляются в виде временных рядов балансов оценок показателей, характеризующих деловой климат.

Балансы оценок являются обобщенным выражением мнений респондентов об уровне и динамике показателей делового климата. Международные исследования в области обобщения и анализа качественной информации конъюнктурных обследований, проводимые в течение многих лет, свидетельствуют о наличии существенной корреляции между временными рядами балансов качественных оценок тенденций изменения показателей и временными рядами, характеризующими количественные темпы изменения этих показателей.

На основе балансов оценок показателей рассчитываются **композиционные индикаторы** делового климата. В международной практике наиболее распространенным композиционным индикатором является **индекс предпринимательской уверенности** (в процентах), характеризующий обобщенное состояние предпринимательского поведения в том или ином секторе экономики.

В промышленном производстве индекс предпринимательской уверенности рассчитывается как среднее арифметическое значение балансов оценок фактически сложившихся уровней спроса (портфеля заказов), запасов готовой продукции (с обратным знаком), а также ожидаемого в ближайшие 3–4 месяца изменения выпуска продукции.

В строительстве индекс предпринимательской уверенности определяется как среднее арифметическое значение балансов оценок фактического состояния портфеля заказов и ожидаемого в ближайшие 3–4 месяца изменения численности занятых в организациях.

В розничной и оптовой торговле индекс предпринимательской уверенности рассчитывается как среднее арифметическое балансов оценок уровня складских запасов (с обратным знаком), изменения экономического положения в текущем квартале по сравнению с предыдущим и ожидаемого изменения экономического положения в следующем квартале (в процентах).

В сфере услуг индекс предпринимательской уверенности рассчитывается как среднее арифметическое значение балансов оценок изменения спроса на услуги и экономического положения организаций в текущем квартале по сравнению с предыдущим кварталом, а также ожидаемого изменения спроса на услуги в следующем квартале (в процентах).

Регулярные конъюнктурные обследования деловой активности промышленных и строительных предприятий, организаций розничной и оптовой торговли, сферы услуг представляют собой **репрезентативные выборочные обследования**, представительные по территориальному и отраслевому признакам, охватывающие все группы организаций по формам собственности и размеру.

При распространении на генеральную совокупность выборочные оценки показателей делового климата корректируются в соответствии со статистическим весом обследуемых организаций по численности занятых и со структурой генеральной совокупности.

Информация, полученная в результате обобщения оценок руководителей организаций, может быть использована наряду со статистическими данными для оперативного анализа состояния экономики, сложившихся микроэкономических тенденций, разработки композиционных индикаторов делового климата в секторах экономики, оценки краткосрочной перспективы развития организаций, а также для выявления важнейших факторов, оказавших влияние на деловую активность.

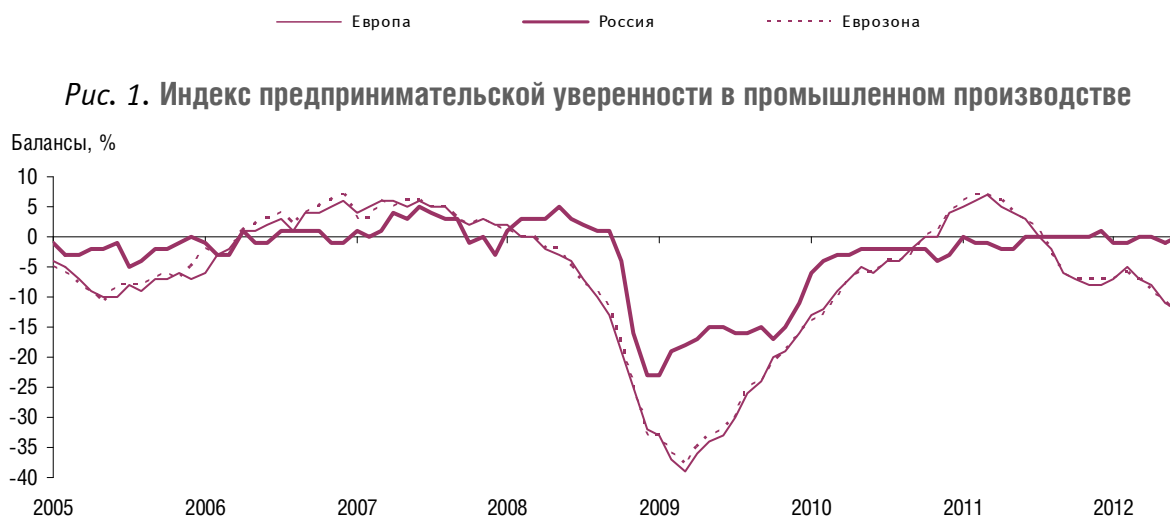
Программы обследований сопоставимы с международными стандартами и базируются на Европейской Системе обследований деловых тенденций.

Начиная со II квартала 2011 г. Центр конъюнктурных исследований осуществляет расчет **Индекса экономического настроения (Индекса ВШЭ)**, обобщающего результаты конь-

юнктурных обследований тех отраслей экономики России, суммарный вклад которых в национальную валовую добавленную стоимость является значимым (более 60%).

Для расчета итогового значения указанного индекса и 12 его компонентов использовались результаты опросов примерно 20.5 тыс. руководителей предприятий и организаций различных секторов экономики страны (промышленности, строительства, розничной торговли, сферы услуг), проведенных Росстатом во II квартале 2012 г. С целью гармонизации с аналогами европейской системы обследований бизнес-тенденций используется максимально идентичная процедура объединения компонентов, включающая присвоение им индекса весов согласно доле отрасли в справочном статистическом ряду ВВП, стандартизацию индивидуальных компонентов, взвешивание всех стандартизированных балансов оценок согласно секторальным весам, шкалирование.

Индексы предпринимательской уверенности²



Источники: по России – Центр конъюнктурных исследований Института статистических исследований и экономики знаний НИУ ВШЭ, по Европе – Economic and Financial Affairs, European Commission.

Рис. 2. Индекс предпринимательской уверенности в строительстве



Источники: по России – Центр конъюнктурных исследований Института статистических исследований и экономики знаний НИУ ВШЭ, по Европе – Economic and Financial Affairs, European Commission.

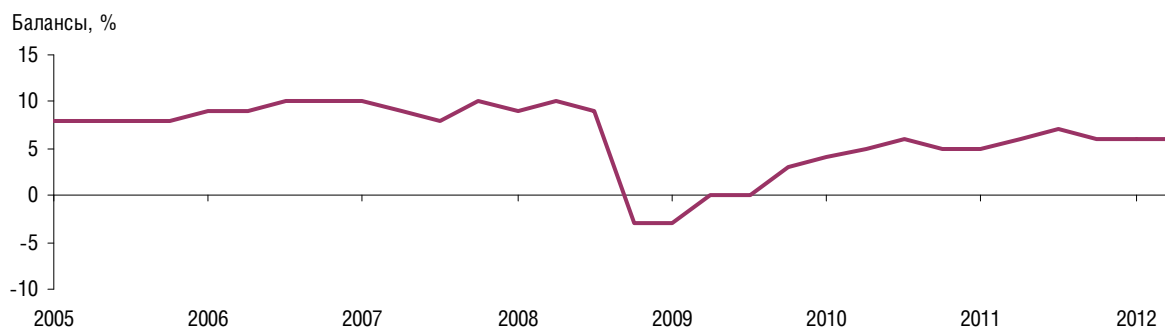
² Для стран Европы и зоны евро индексы предпринимательской уверенности рассчитываются по результатам ежемесячных обследований. Для России индекс предпринимательской уверенности в промышленном производстве рассчитывается по результатам ежемесячных обследований промышленных организаций, а индексы предпринимательской уверенности в строительстве, розничной и оптовой торговле – на основе результатов ежеквартальных обследований.

Рис. 3. Индекс предпринимательской уверенности в розничной торговле



Источники: по России – Центр конъюнктурных исследований Института статистических исследований и экономики знаний НИУ ВШЭ, по Европе – Economic and Financial Affairs, European Commission.

Рис. 4. Индекс предпринимательской уверенности в оптовой торговле



Источник: по России – Центр конъюнктурных исследований Института статистических исследований и экономики знаний НИУ ВШЭ.

Промышленное производство

I. Обобщенная конъюнктура³

Результаты июльского ежемесячного опроса руководителей более 4.4 тыс. крупных и средних промышленных предприятий различных видов экономической деятельности продемонстрировали разнонаправленность колебаний основных показателей, характеризующих состояние делового климата в промышленности.

Необходимо обратить внимание на июльский рост, хотя всего лишь на 1%, таких показателей, как индекс предпринимательской уверенности и средний уровень загрузки производственных мощностей. Данные индикаторы являются весьма консервативными и для их одновременного роста, даже небольшого, должны произойти достаточно серьезные позитивные изменения. Однако, учитывая экономическую конъюнктуру, складывающуюся в настоящее время на мировом и внутреннем рынках промышленной продукции, можно предположить, что отмеченный позитивный сдвиг носит скорее коррекционный характер, чем начало устойчивой тенденции.

Прогнозные оценки предпринимателей относительно большинства основных показателей, характеризующих состояние делового климата промышленных предприятий на ближайшие 3–4 месяца, в июле были более оптимистичны, чем в конце II квартала. В результате

³ Проведена сезонная корректировка временных рядов показателей деятельности организаций в промышленности, строительстве, розничной и оптовой торговле.

величина **индекса предпринимательской уверенности** составила +1%, что является лучшим значением за последние семь месяцев.

Рис. 5. Индекс предпринимательской уверенности в промышленном производстве



Наибольшая величина индекса предпринимательской уверенности среди укрупненных видов промышленной деятельности была зафиксирована в организациях добывающих отраслей (+5%). В организациях обрабатывающих производств значение индекса составило 0%, против -3% в июле прошлого года. На предприятиях, производящих электроэнергию, газ и воду, величина индекса была ниже, составив -1%.

II. Производственная ситуация

Производственная деятельность в промышленных организациях, по оценкам их руководителей, в июле характеризовалась замедлением интенсивности роста внутреннего **спроса** на промышленную продукцию: баланс оценки изменения составил, как и в июле прошлого года, +1%.

Рис. 6. Динамика оценки изменения спроса на продукцию промышленных организаций



Сохранение оценок спроса в положительной зоне обеспечили в основном предприятия добывающих видов деятельности. Однако в некоторых предприятиях обрабатывающих производств наблюдалась достаточно позитивная динамика спроса: в организациях, производящих пищевые продукты (включая напитки) и табак, резиновые и пластмассовые изделия. Заметное снижение спроса на продукцию отмечалось в организациях текстильного и швейного производства: баланс изменения этого показателя составил -4%.

Исходя из мнений респондентов, в июле удельный вес промышленных предприятий, имеющих «нормальный» уровень портфеля заказов составил 70%.

Рис. 7. Динамика оценки изменения выпуска основного вида продукции (в натуральном выражении) промышленных организаций



По оценкам предпринимателей, в июле отмечалось некоторое замедление темпов роста объемов производства. В результате баланс оценки изменения **выпуска продукции** составил +3%. Рост выпуска продукции замедлился на предприятиях практически всех видов деятельности, за исключением организаций, добывающих полезные ископаемые, кроме топливно-энергетических, выпускающих резиновые и пластмассовые изделия, а также производящих транспортные средства и оборудование.

Как свидетельствуют результаты опроса, в целом **средний уровень загрузки производственных мощностей** увеличился на 1%, составив 64%, и, по мнению более 80% респондентов, в ближайшие полгода производственных мощностей будет достаточно для удовлетворения ожидаемого спроса на продукцию.

Рис. 8. Динамика среднего уровня загрузки производственных мощностей промышленных организаций



В промышленных организациях отдельных видов экономической деятельности сохранялась достаточно высокая интенсивность использования производственных мощностей. Лидерами, как и прежде, являлись предприятия, производящие кокс и нефтепродукты (75%), добывающие топливно-энергетические полезные ископаемые (71%) и полезные ископаемые, кроме топливно-энергетических (70%). Значение этого показателя было ниже в компаниях, ориентированных в основном на внутренний спрос: занятых выпуском машин и оборудования (62%), пищевых продуктов (включая напитки) и табака (60%), а также производством и распределением электроэнергии, газа и воды (55%).

Негативная динамика показателя отмечалась в организациях, добывающих топливно-энергетические полезные ископаемые (с 73 до 71%), распределяющих электроэнергию, газ и воду (с 58 до 55%).

Без изменений остался уровень загрузки мощностей на предприятиях, производящих резиновые и пластмассовые изделия, электрооборудование, электронное и оптическое оборудование.

В начале II полугодия на промышленных предприятиях ускорились темпы сокращения **численности занятых**: баланс оценки изменения **численности занятых** составил -4% , что явилось минимальным значением показателя за последние десять месяцев.

Рис. 9. Динамика оценки изменения численности занятых в промышленных организациях



Более того, ухудшились ожидания предпринимателей относительно изменения численности персонала в ближайшие 3–4 месяца. Наиболее заметное сокращение численности ожидается на предприятиях химического производства, производящих и распределяющих электроэнергию, газ и воду.

Одновременно промышленные предприятия продолжали ощущать недостаток **квалифицированных рабочих** (в июле текущего года об этом сообщили 26% респондентов). Острее кадровые проблемы с данной категорией работников ощущались в организациях, выпускающих машины и оборудование (43% респондентов), текстильного и швейного производства (39%).

III. Цены

В июле отмечалось ускоренное наращивание **цен на реализуемую продукцию**. Так, баланс оценки изменения показателя составил $+13\%$, что явилось самым высоким значением показателя за последний год. Наиболее активный рост был характерен для предприятий текстильного и швейного производства, а также производящих прочие неметаллические минеральные продукты.

В анализируемом периоде, по оценкам руководителей предприятий, наблюдалась тенденция и к ускорению роста **цен на сырье и материалы**. В результате баланс оценки изменения показателя вырос за месяц на 5 п.п. и составил в июле $+31\%$. Это максимальное значение показателя с июля 2011 года.

Рис. 10. Динамика оценки изменения цен на продукцию промышленных организаций



Повысить цены реализации выпускаемой продукции в ближайшей перспективе предполагают 28% участников опроса. Эта самая высокая за последние три с половиной года доля предпринимателей, прогнозирующих повышение цены реализации. При этом основной вклад в инфляционную составляющую вносят предприятия, производящие и распределяющие электроэнергию, газ и воду.

IV. Финансово-экономическая ситуация

В июле продолжилось снижение таких важных индикаторов, как обеспеченность собственными финансовыми средствами и прибыль. Баланс оценок изменения **обеспеченности собственными финансовыми средствами** промышленных предприятий составил в июле текущего года -4% (-3% в июне 2012 г.).

Рис. 11. Динамика оценки изменения обеспеченности промышленных организаций собственными финансовыми средствами



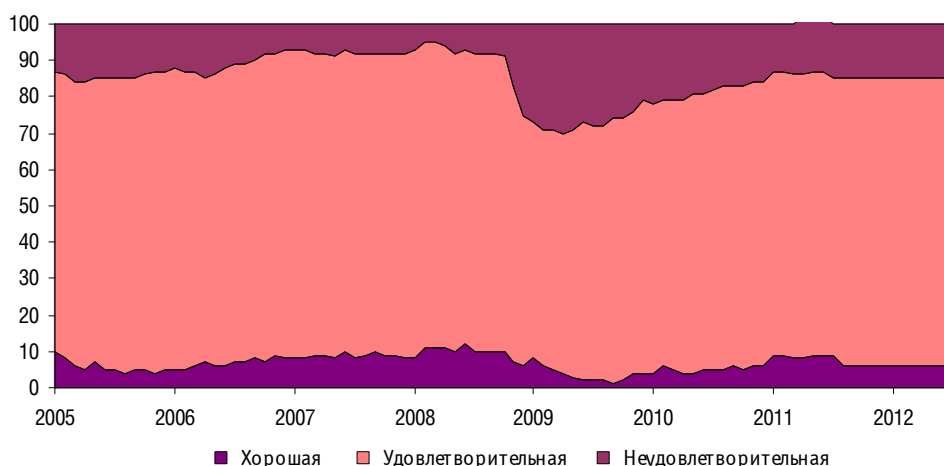
Наибольший дефицит собственных финансовых средств отмечался в организациях, выпускающих кожу, обувь и изделия из кожи, а также обрабатывающих древесину и производящих изделия из дерева. Более оптимистично оценивали финансовое положение своих организаций руководители компаний, добывающих полезные ископаемые, кроме топливно-энергетических, а также производящих резиновые и пластмассовые изделия.

В июле ускорились темпы снижения **прибыли**: значение баланса оценок изменения показателя в июле составило -6% . Сложная ситуация с прибылью складывалась на промышленных предприятиях текстильного и швейного производства, производящих и распределяющих электроэнергию, газ и воду.

В начале II полугодия 2012 г. большинство респондентов (80%) оценили **экономическую ситуацию**, сложившуюся на руководимых ими предприятиях, как «удовлетворительную», 13% – как «неудовлетворительную», 7% – как «благоприятную».

Рассматривая перспективы развития промышленных организаций в ближайшие 3–4 месяца, 64% предпринимателей придерживались мнения, что экономическая ситуация не изменится, а 28% – прогнозировали ее улучшение.

Рис. 12. Динамика оценки экономической ситуации
в промышленных организациях
Доля организаций от их общего числа, %



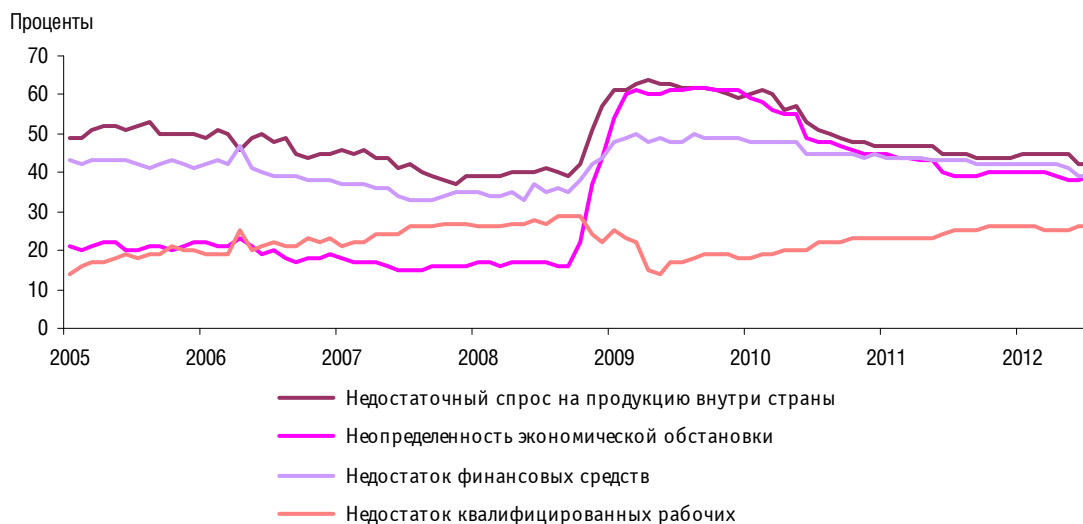
V. Факторы, ограничивающие деятельность промышленных организаций

Как показал опрос руководителей, в июле текущего года по сравнению с соответствующим периодом 2011 года прослеживалась тенденция к ослаблению негативного влияния на экономическую деятельность промышленных предприятий ряда факторов. В частности, отмечалось снижение в годовом интервале доли руководителей предприятий, по мнению которых основное отрицательное воздействие на производство оказывал фактор **«высокий уровень налогообложения»**. На усиление отрицательного влияния данного фактора чаще указывали руководители промышленных предприятий, выпускающих кожу, обувь и изделия из кожи (59%), производящих резиновые и пластмассовые изделия (55%).

В течение года снижалось влияние на деятельность промышленных предприятий **недостаточного спроса на продукцию предприятия внутри страны и недостатка финансовых средств**.

Более заметное проявление недостатка финансовых средств зафиксировано в организациях, производящих и распределяющих электроэнергию, газ и воду (63%), обрабатывающих древесину и производящих изделия из дерева (48%).

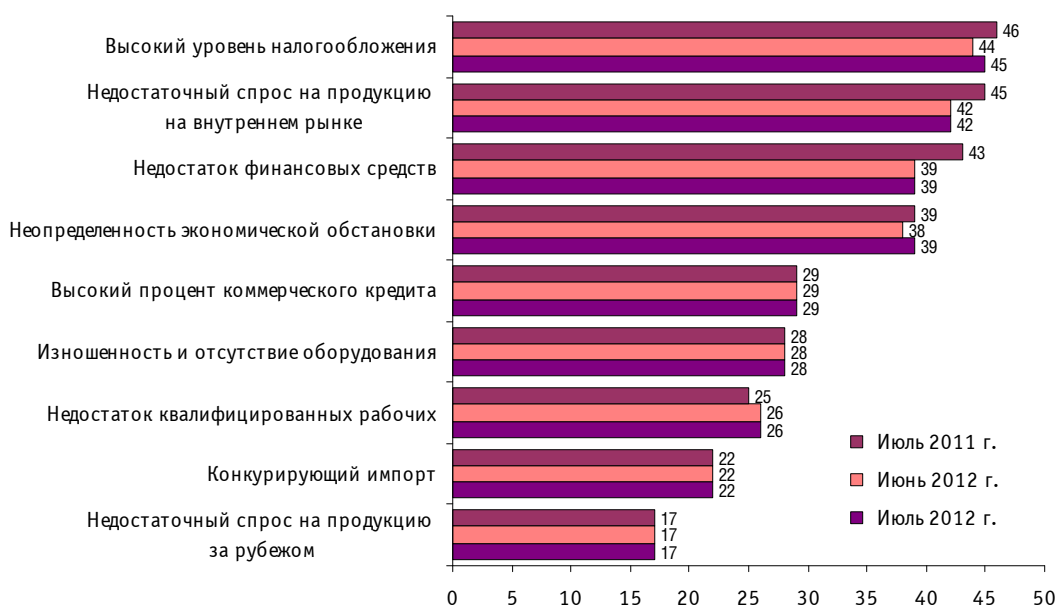
Рис. 13. Динамика оценок наиболее значимых факторов,
ограничивающих рост производства промышленных организаций
Доля организаций от их общего числа, %



Вместе с тем, за этот же период возросло негативное воздействие фактора **«недостаток квалифицированных рабочих»**.

За истекший год практически не менялась интенсивность отрицательного воздействия на экономическую деятельность промышленных предприятий лимитирующих факторов: **«неопределенность экономической обстановки», «изношенность и отсутствие надлежащего оборудования», «конкурирующий импорт», «недостаточный спрос на продукцию за рубежом»**. При этом на этот фактор чаще всего ссылались руководители промышленных организаций по производству машин и оборудования, химических продуктов.

Рис. 14. Оценка факторов, ограничивающих деятельность промышленных организаций
Доля организаций от их общего числа, %



Промышленность вот уже полтора года находится в состоянии хронической понижающей активности. Основной причиной данного сценария развития отрасли является, в первую очередь, ухудшение совокупного товарного спроса на мировом и внутреннем рынках в связи с долговым кризисом в еврозоне.

Строительство

I. Обобщенная конъюнктура

Результаты ежеквартальных опросов руководителей около 6.5 тыс. строительных организаций во II квартале 2012 г. свидетельствуют о сохранении в отрасли достаточно напряженной ситуации: по сравнению с предшествующим кварталом ухудшились предпринимательские оценки большинства показателей, характеризующих состояние делового климата. Однако снижение деловой активности в отрасли во II квартале – достаточно традиционное явление, свойственное практически для всех лет наблюдения за деятельностью подрядных организаций, начиная с 1993 г. В своих прогнозах относительно функционирования строительных организаций на ближайший квартал большинство респондентов выразили осторожный оптимизм.

В результате **индекс предпринимательской уверенности** закончил свое трехквартальное восхождение и снизился на 4 п. п., вернувшись к значению IV квартала 2010 г. (–10%).

Рис. 15. Индекс предпринимательской уверенности в строительстве

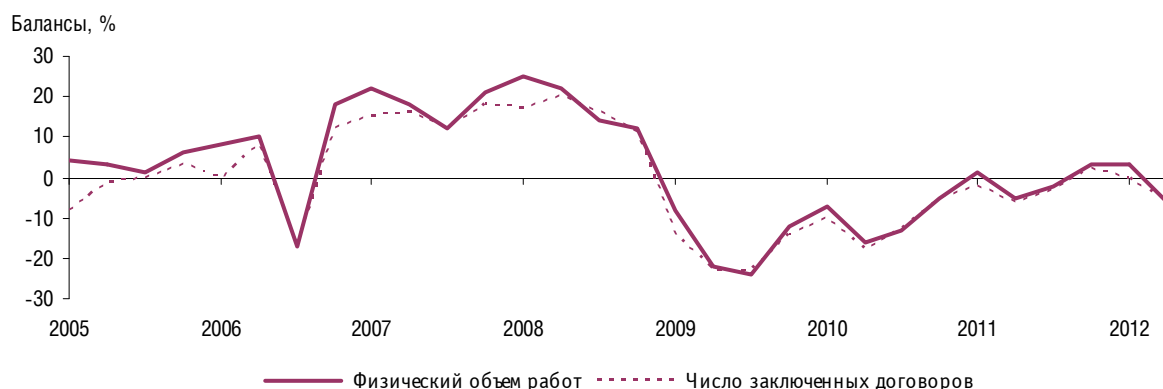


Во всех федеральных округах Российской Федерации во II квартале 2012 г. показатели предпринимательского климата характеризовались отрицательными значениями.

II. Производственная ситуация

Во II квартале 2012 г., по мнению руководителей строительных организаций, ухудшился спрос на строительные работы. Доля предпринимателей, оценивших уровень спроса (**портфеля заказов**) как «выше нормального» и «нормальный», уменьшилась по сравнению с предшествующим кварталом на 2 п. п.

Рис. 16. Динамика оценок изменения физического объема работ и числа заключенных договоров в строительных организациях



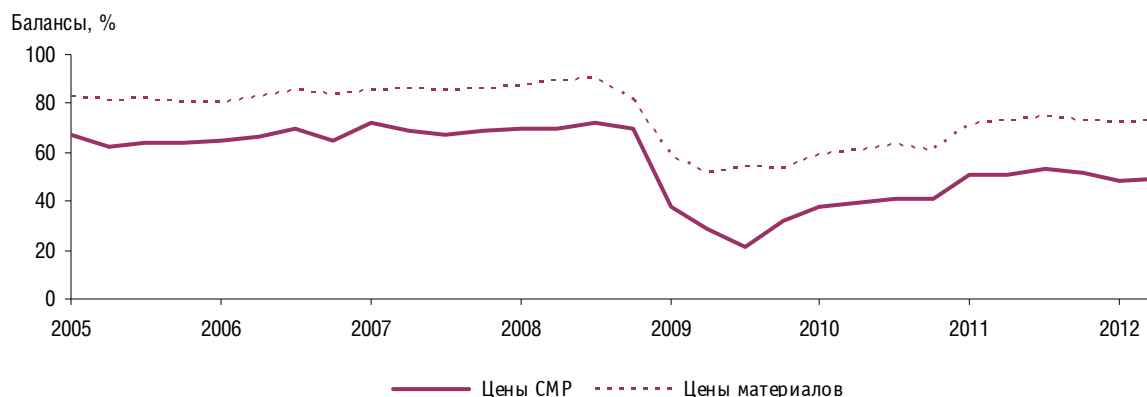
Баланс оценки изменения **числа заключенных договоров** уменьшился на 6 п. п. и составил (-6%). Наряду с сокращением спроса снизились по сравнению с предшествующим кварталом оценки выполненного **физического объема работ** (баланс оценки изменения показателя составил -6% против +3% в I квартале).

С I квартала 2011 г. средняя **обеспеченность строительных организаций заказами** стабилизировалась на уровне 6 месяцев. На момент опроса наибольшая группа предприятий (30%) была обеспечена заказами на срок от 1 до 3 месяцев, 11% организаций – на срок менее 1 месяца, 9% – более года.

Крупные компании были обеспечены заказами на более длительный срок (8 месяцев), чем малые организации (4 месяца).

Средний уровень загрузки производственных мощностей во II квартале 2012 г. не изменился по сравнению с предыдущего кварталом, составил 62%.

Рис. 19. Динамика оценок изменения цен на строительно-монтажные работы и строительные материалы в строительных организациях



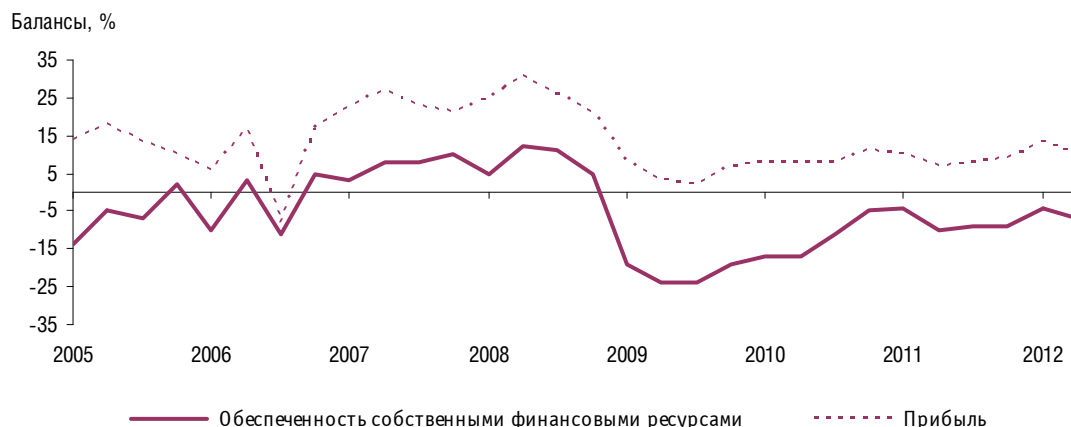
По результатам опроса 72% предпринимателей считали, что рост цен на строительные материалы в III квартале 2012 г. продолжится. При этом 53% респондентов ожидают дальнейшего повышения цен на выполненные подрядные работы.

IV. Финансово-экономическая ситуация

Сложившаяся во II квартале 2012 г. конъюнктура в строительной отрасли способствовала сохранению отрицательной динамики обеспеченности организаций **собственными финансовыми ресурсами**. Доля организаций, в которых финансовая ситуация ухудшилась (21%), преобладала над долей тех, где наблюдалось ее улучшение (14%). В результате баланс оценки изменения показателя снизился по сравнению с предшествующим кварталом на 3 п. п. и составил –7%.

Одновременно отмечалось замедление темпов роста прибыльности строительных организаций, однако положительная динамика показателя в отчетном периоде продолжилась. Об увеличении **прибыли** своих организаций сообщили 23% руководителей, а об ее сокращении – 13%. Баланс оценки изменения показателя составил +10%, что на 3 п. п. ниже, чем кварталом ранее.

Рис. 20. Динамика оценок изменения прибыли и обеспеченности собственными финансовыми ресурсами в строительных организациях



На момент опроса **средний уровень обеспеченности организаций отрасли финансированием**, как и ранее, составил 5 месяцев. Крупные строительные фирмы были обеспечены финансированием на более длительный, чем малые организации, срок (6 и 3 месяца соответственно). Самая многочисленная группа предприятий (31%) была обеспечена финансированием на срок от 1 до 3 месяцев, 19% организаций – на срок менее 1 месяца, 7% – более года.

Результаты опроса показали, что во всех группах организаций, независимо от численности персонала, оценки изменения прибыли характеризовались положительными балансами, тогда как балансы оценок предпринимателями изменения обеспеченности собственными финансовыми средствами характеризовались отрицательными значениями. Так, в крупных организациях было зафиксировано значение показателя -4% , а в малых -12% . Таким образом, малый бизнес обладает худшими финансовыми возможностями для развития своих предприятий.

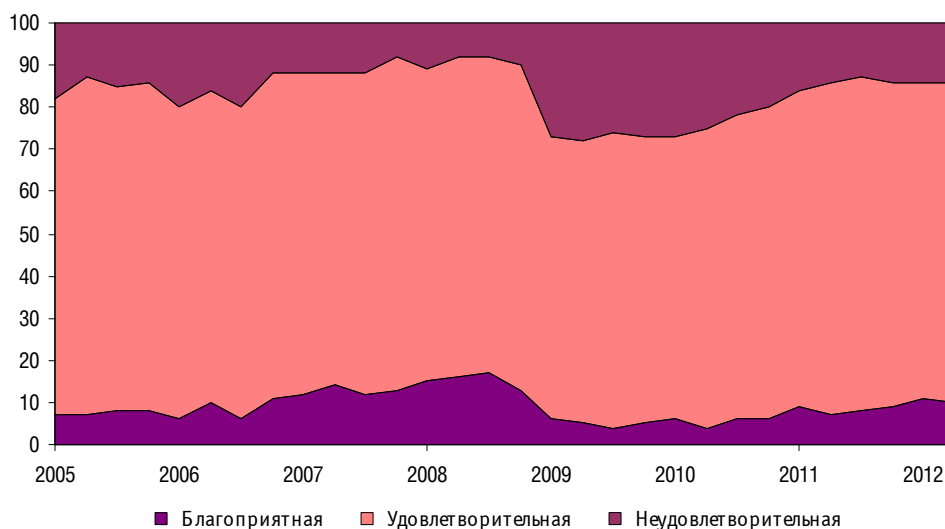
В то же время во II квартале 2012 г. в строительном секторе уменьшилась по сравнению с I кварталом просроченная дебиторская и кредиторская задолженность организаций.

В объемах подрядных работ строительных организаций продолжали сохраняться «теневые» обороты. В анализируемом периоде, по мнению предпринимателей, не проходили официального оформления, как и ранее, в среднем до 5% выполненных контрактов и в среднем на 5% занижались объемы подрядных работ.

70% участников опроса считают, что в III квартале 2012 г. финансовое положение их организаций не изменится, а свыше 20% ожидают, что оно улучшится.

Во II квартале 2012 г. руководители строительных организаций дали практически такие же оценки общего экономического состояния своих структур, как и в предшествующем квартале. Большинство (86%) респондентов посчитали его «удовлетворительным» и «благоприятным», 14% – «неудовлетворительным».

Рис. 21. Динамика оценок экономической ситуации в строительных организациях
Доля организаций от их общего числа, %

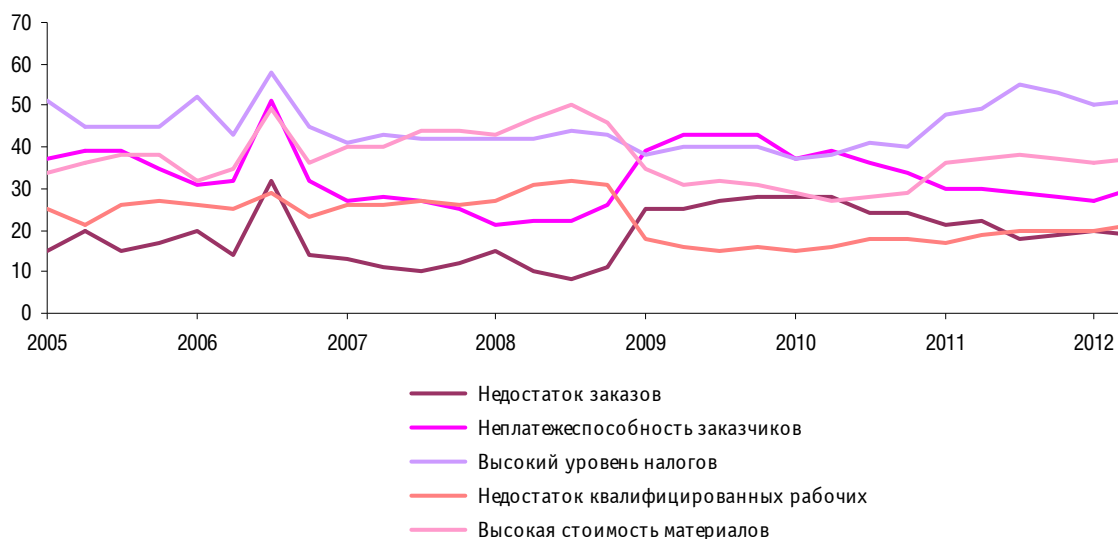


Участники опроса из крупных строительных фирм оценили экономическую ситуацию лучше, чем в целом по отрасли (79, 13 и 8% соответственно). Менее позитивные оценки о положении своих организаций высказали руководители малых фирм (69, 8 и 23% соответственно).

V. Факторы, ограничивающие деятельность строительных организаций

По мнению предпринимателей, во II квартале 2012 г. основными дестабилизирующими экономическую деятельность строительной отрасли факторами, как и прежде, были **«высокий уровень налогов», «высокая стоимость материалов, конструкций и изделий», «конкуренция со стороны других строительных фирм»** и **«неплатежеспособность заказчиков»**.

Рис. 22. Оценка факторов, ограничивающих производственную деятельность строительных организаций
Доля организаций от их общего числа, %



После увеличения единого социального налога в начале 2011 г. не менее половины предпринимателей в каждом опросе отмечали негативное воздействие фактора «высокий уровень налогов» и в отчетном периоде распространенность фактора не снизилась (51% респондентов).

Доля предпринимателей, обеспокоенных высокой стоимостью материалов, конструкций и изделий, несколько увеличилась по сравнению с предшествующим кварталом, о ценовом прессинге со стороны производителей стройматериалов сообщили 37% опрошенных.

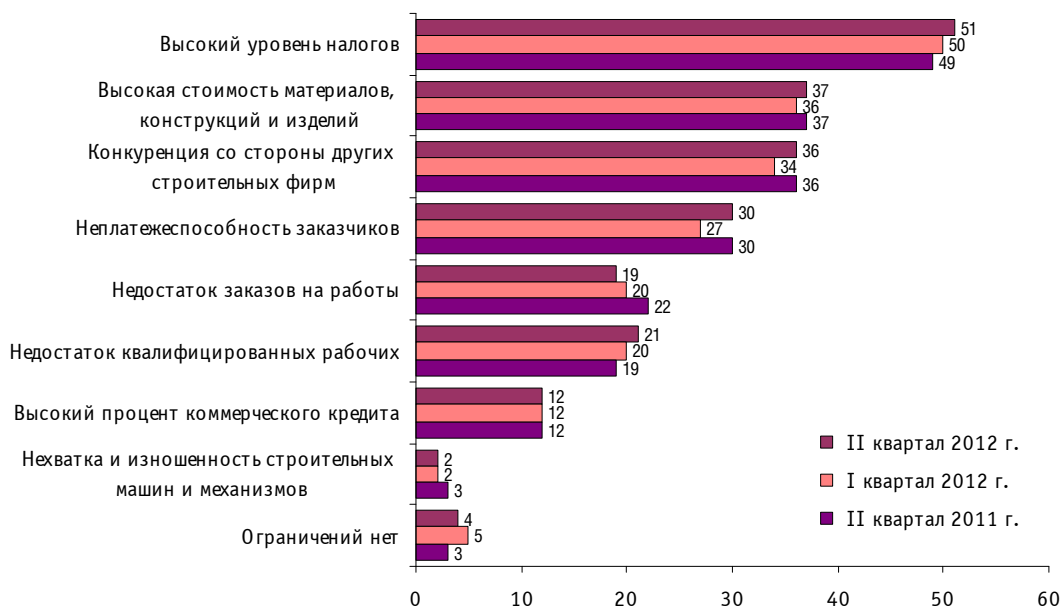
Во II квартале 2012 г. возросло влияние фактора **«конкуренция со стороны других строительных фирм»**, что свидетельствовало об усиливающейся конкурентной борьбе на рынке строительных услуг.

Проблемой для строителей оставалась неплатежеспособность заказчиков. Три предыдущих квартала прослеживалась тенденция к сокращению частоты упоминаний этого фактора, однако в отчетном квартале воздействие его возросло (30 против 27% в I квартале).

Доля респондентов, сославшихся на факторы **«недостаток квалифицированных рабочих»** и **«недостаток заказов на работы»**, составила 21 и 19% соответственно.

Вместе с тем обследованием выявлено, что во II квартале 2012 г. на строительном рынке функционировало 4% уникальных подрядных организаций, не испытывающих никаких ограничительных факторов.

Рис. 23. Оценка факторов, ограничивающих производственную деятельность строительных организаций
Доля организаций от их общего числа, %



Оценки сдерживающих факторов в строительных организациях с различной численностью занятых дали следующее распределение. Руководители как крупных, так и малых строительных компаний были обеспокоены высоким уровнем налогов (52 и 52% соответственно). О высоких ценах на стройматериалы чаще сообщали респонденты из крупных строительных организаций (45 против 30% руководителей малых организаций). Как малые, так и крупные организации страдали от неплатежеспособности заказчиков (30 и 28% соответственно). Недостаток заказов на подрядные работы актуальнее для малых организаций, чем крупных (29 против 13% соответственно). Дефицит квалифицированных рабочих ощущали как в крупных, так и в малых компаниях (22 и 20% соответственно).

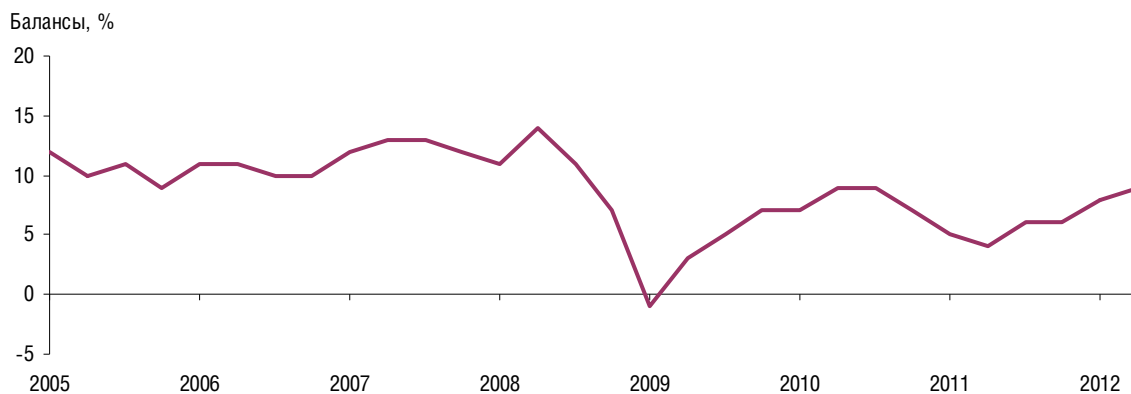
В планах на III квартал 2012 г. «директорский корпус» настроен достаточно оптимистично и ожидает улучшения ситуации в строительном комплексе, однако прогнозы руководителей строительных организаций характеризовались более сдержанным по сравнению с предыдущим кварталом оптимизмом относительно изменения большинства основных показателей деловой активности. Так, предприниматели по-прежнему рассчитывали на рост портфеля заказов, увеличение численности занятых в строительных организациях и улучшение ситуации с обеспеченностью строительных организаций финансовыми средствами.

Розничная торговля

I. Обобщенная конъюнктура

Результаты ежеквартальных опросов руководителей свыше 4.2 тыс. организаций розничной торговли во II квартале 2012 г. свидетельствуют о позитивных изменениях в данном секторе экономики. Относительно I квартала улучшились значения основных показателей деятельности торговых организаций, что привело к перелому большинства негативных тенденций, преобладающих в отрасли в течение, как минимум, последних полутора лет. Большинство экономических агентов по итогам первого полугодия 2012 г. добились лучших в посткризисном периоде результатов. Вследствие позитивных перемен во II квартале 2012 г. отмечалось дальнейшее увеличение темпов роста **индекса предпринимательской уверенности**, значение которого составило +9%.

Рис. 24. Индекс предпринимательской активности в розничной торговле



Вместе с тем, несмотря на сформировавшийся очевидный оптимистичный фон, многие внутренние проблемы, сопровождающие отрасль в целом, кардинально не изменились. Большинство факторов, лимитирующих деятельность торговых организаций, практически не утратили масштаб распространения.

Несколько настораживает повышенное **инфляционное напряжение**, зафиксированное во II квартале в большинстве торговых организаций. Данный факт связан не только с устранением негласного ценового барьера в виде окончания сезона выборов, но и с классической сезонной составляющей.

Второй квартал отмечалось расширение **заказов на поставку товаров**, как в продовольственной, так и непродовольственной сферах. Так, около 30% предпринимателей констатировали увеличение портфеля заказов по сравнению с I кварталом. В результате баланс оценок изменения показателя в анализируемом периоде увеличился по сравнению с предшествующим кварталом на 7 п.п. и составил +8%.

Заметное положительное улучшение в анализируемом периоде прослеживалось и в динамике **объема продаж в натуральном выражении**: значение баланса оценки изменения данного показателя, преодолев отрицательный рубеж, составило +3 против -4% в I квартале (+1% во II квартале 2011 г.).

Рис. 25. Динамика оценки изменения объема продаж в натуральном выражении в организациях розничной торговли



Сложившаяся в данном секторе экономики конъюнктура способствовала заметному увеличению оборачиваемости реализуемых товаров, что выразилось в итоговом значении **оборота розничной торговли**: баланс оценок изменения показателя возрос по сравнению с I кварталом на 5 п.п. и составил +4 % (+3% во II квартале 2011 г.).

Увеличение портфеля заказов оказало позитивное воздействие на ослабление темпов снижения **численности занятых в организациях**. Баланс оценки изменения показателя составил –6 против –11% в I квартале (–12% во II квартале 2011 г.). Таким образом, в результате активизации рекрутинговых процессов, во II квартале темпы этого снижения были наименьшими за последние три года.

Рис. 26. Динамика оценки изменения численности занятых в организациях розничной торговли



В анализируемом периоде, несмотря на рост заказов, прослеживалась относительная стабилизация номенклатурных позиций в ассортиментной линейке. По всей видимости, позиции, выработанные в течение 2011 – начала 2012 гг. не требовали дополнительных оптимизационных мер.

Ассортиментная политика предпринимателей основывалась на совокупном предложении потребителям как отечественных, так и зарубежных товаров. По результатам обследования **средняя доля импортной продукции** в общем объеме оборота розничной торговли во II квартале 2012 г. составила 31%. В большей степени данная тенденция прослеживалась для групп товаров непродовольственного назначения. Средняя доля непродовольственных и продовольственных товаров импортного происхождения составили 44 и 23% соответственно.

Структура поставщиков товаров организациям розничной торговли во II квартале 2012 г. была сформирована из производителей продукции, оптовых и оптово-посреднических фирм, предприятий розничной торговли, физических лиц и прочих организаций. При этом основными поставщиками для большинства ритейлеров стали оптовые и оптово-посреднические фирмы, а также предприятия-производители, расположенные в одном с ними регионе.

Согласно результатам проведенного обследования, во II квартале прослеживалось ускорение темпов сокращения **объема складских запасов**. Баланс оценки изменения показателя в анализируемом периоде составил –4 против –2% кварталом ранее (–3% во II квартале 2011 г.). При этом большинство руководителей (88%) по-прежнему отмечали, что уровень складских запасов в их организациях соответствует «нормальному».

В анализируемом квартале сохранялась практически без изменений **система расчетов с поставщиками** – 57% руководителей торговых организаций предпочитали применять безналичные платежи по факту реализации товара.

Система наличных расчетов с поставщиками товаров традиционно применялась менее активно. Наличные расчеты проводились в основном при получении товара и по факту его реализации, на что указали 27 и 21% руководителей соответственно.

II. Цены

Первое полугодие 2012 г. в большинстве розничных организаций завершилось небольшим наращиванием отпускных цен, особенно в непродовольственном сегменте, что приостановило тенденцию к ослаблению ценового давления, прослеживающуюся со II половины

2011 г. В анализируемом периоде по сравнению с I кварталом 2012 г. баланс оценки изменения **цены реализации** увеличился на 2 п. п. и составил +42% (+49% годом ранее).

Учитывая оценки инфляционных ожиданий, во II полугодии 2012 г. предприниматели не собираются осуществлять активные меры по наращиванию цен на реализуемые товары. Тем не менее, грядущие специфические конъюнктурные составляющие в виде июльской индексации регулируемых тарифов, возможная смена маркетинговой составляющей у основных поставщиков товаров, особенно производителей продукции, а также близкий к стагнационному экономический тренд в реальном секторе, возможно, внесут некоторые коррективы в ценовые планы ритейлеров.

Согласно результатам обследования, **средний сложившийся уровень торговой наценки** в рознице составил 26%, при этом, по мнению участников опроса, желаемая средняя торговая наценка, которая была бы достаточной для возмещения издержек обращения и обеспечила получение необходимой прибыли, составляет около 40%.

В то же время, средний уровень торговой наценки в розничных организациях **на социально значимые продовольственные товары** составлял 17%, тогда как, по мнению предпринимателей, средний уровень, который был бы необходим для получения прибыли, равен 26%.

III. Финансово-экономическая ситуация

Во II квартале в розничной торговле отмечены положительные темпы роста **прибыли**. Положительный факт прироста значения данного показателя в анализируемом периоде констатировали более четверти респондентов. Этот результат следует считать наилучшим более чем за последние три года наблюдений: балансовое значение прибыли составило +1%, что на 6 п.п. выше, нежели в предшествующем квартале (-11% во II квартале 2011 г.).

Повышательная тенденция отмечена и в динамике обеспеченности организаций **собственными финансовыми ресурсами**. Характеризуя ситуацию с обеспеченностью собственными средствами, предприниматели также дали более позитивные оценки, чем кварталом ранее. Баланс оценки изменения показателя во II квартале 2012 г. по сравнению с предыдущим замедлил темпы снижения и составил -2% против -5% в предшествующем периоде.

Рис. 27. Динамика оценки изменения обеспеченности собственными финансовыми ресурсами в организациях розничной торговли



В результате преобладания положительных процессов в секторе розничной торговли во II квартале 2012 г. отмечалось дальнейшее увеличение значения баланса оценки изменения **экономической ситуации** до +7% (-1% во II квартале 2011 г.).

Учитывая прогнозные оценки предпринимателей относительно возможных изменений экономической ситуации в организациях ритейла в III квартале, следует ожидать, как минимум, закрепление достигнутых значений по большинству показателей.

Рис. 28. Динамика оценки экономической ситуации в организациях розничной торговли
Доля организаций от их общего числа, %



IV. Факторы, ограничивающие деятельность организаций розничной торговли

Во II квартале 2012 г. не отмечено радикальных перемен в рейтинге факторов негативного влияния. Согласно полученным результатам можно констатировать продолжение вялотекущей тенденции к ослаблению степени отрицательного влияния лишь некоторых ограничений.

Лидирующее место сохранил фактор **«высокий уровень налогов»**. Несмотря на некоторое ослабление негативных процессов, связанных с **«недостаточным платежеспособным спросом»** и **«недостатком финансовых средств»**, доля респондентов, указывающих на данные факты, все-таки была достаточно внушительной.

В то же время предпринимателями отмечалась активизация относительно предшествующего периода со стороны инфраструктурных ограничений, таких как: **«высокая арендная плата»** и **«высокие транспортные расходы»**.

Рис. 29. Оценка факторов, ограничивающих деятельность организаций розничной торговли
Доля организаций от их общего числа, %



Таким образом, розничный сегмент остается самым динамично развивающимся в посткризисный период среди базовых отраслей экономики страны. Очевидно, что на данный момент в розничной торговле сложился определенный баланс интересов со стороны всех игроков.

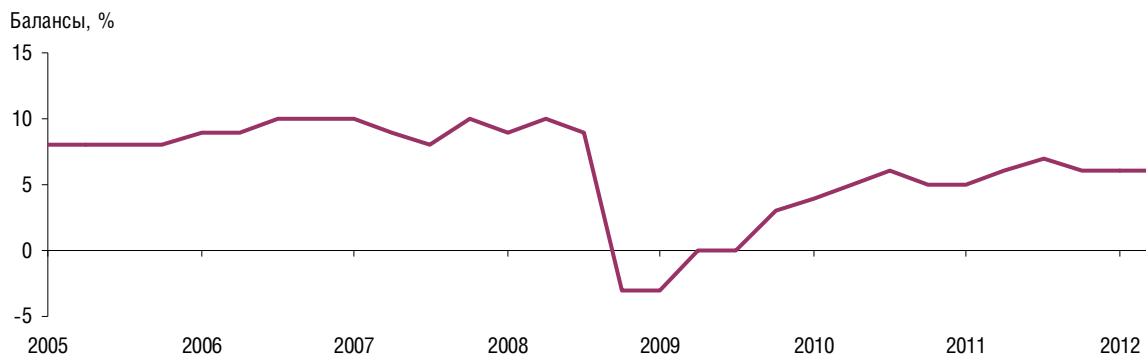
Оптовая торговля

I. Обобщенная конъюнктура

Результаты очередного ежеквартального опроса руководителей свыше 3 тыс. организаций оптовой торговли во II квартале 2012 г. свидетельствуют об отсутствии изменений состояния делового климата в данном секторе экономики относительно предшествующего квартала. Судя по динамике значений ключевых показателей, характеризующих развитие оптовой торговли, финансово-экономическая политика предпринимателей в анализируемом периоде носила инерционный характер, что в большей степени позволило закрепить достигнутые позиции в рамках предшествующего квартала и несколько усилить конкурентные позиции своих фирм.

Свидетельством сбалансированности многих процессов в отрасли является сохранение во II квартале значения **индекса предпринимательской уверенности**, которое третий квартал подряд составляло +6%.

Рис. 30. Индекс предпринимательской уверенности в оптовой торговле



Во II квартале 2012 г. по сравнению с предшествующим кварталом, интенсификация торговой деятельности прослеживалась не только в фирмах, реализующих продукцию производственно-технического назначения, но также возобновилась в организациях, ориентированных на продажу социальных товаров первой необходимости. В частности, в наиболее выигрышной позиции были организации, занятые поставками пищевых продуктов (ИПУ составил +9 против +6% кварталом ранее), а также фармацевтических и медицинских товаров (+8 против +6% в предыдущем квартале). Локальные позитивные изменения произошли в фирмах, реализующих парфюмерию и косметику (ИПУ составил +2 против -3% в I квартале 2012 г.).

Тем не менее, наибольшей востребованностью на рынке вновь пользовались оптовые структуры, реализующие такие группы товаров, как: лесо- и строительные материалы (ИПУ составил +13%), химические продукты (+13%), автомобильные детали и автотранспортные средства (+11 и +10% соответственно), сельскохозяйственное сырье и живые животных (+11%), а также топливо (+9%).

Одним из сдерживающих моментов в экономическом развитии оптовых организаций в анализируемом квартале стало сохранение отрицательной динамики **спросовой ситуации**, что, в свою очередь, не позволило увеличить оборачиваемость реализуемых товаров.

Так, около 30% руководителей торговых фирм продолжали констатировать уменьшение спроса на поставки. В итоге, балансовое значение показателя сохранило результат предшествующего квартала, составив -4%.

Рис. 31. Динамика оценки изменения спроса в организациях оптовой торговли



Отсутствие позитивных перемен в динамике заказов на товары повлекло за собой продолжение снижения **объемов продаж в натуральном выражении**. В результате, значение баланса оценок изменения показателя во II квартале составило -3 против -2% кварталом ранее.

Недостаточная активизация спросовой ситуации и сокращение объемов продаж не позволили улучшить относительно I квартала оптовый **товарооборот**, в результате чего во II квартале наблюдалось его дальнейшее вялотекущее сокращение. Значение баланса оценок изменения показателя составило -3 против -4% в I квартале.

Тем не менее, совокупность негативных тенденций практически не повлияла на кадровый состав оптовых фирм. В частности во II квартале, на фоне некоторого ослабления темпов роста **численности занятых**, большинство предпринимателей продолжали расширять штат сотрудников. Баланс оценки изменения показателя составил $+1$ против $+2\%$ в I-м квартале (-1% во II квартале 2011 г.).

Рис. 32. Динамика оценки изменения численности занятых в организациях оптовой торговли



Рост числа сотрудников наблюдался в фирмах, реализующих бытовую мебель (баланс оценки изменения показателя составил $+15\%$); машины и оборудование ($+11\%$); лесо- и строительные материалы ($+10\%$); металлы и металлические руды ($+8$).

Однако при этом оставалось немало организаций, в которых продолжались сокращения персонала. В большей степени это прослеживалось в оптовых фирмах по продажам автомобильных деталей; топлива; фармацевтики и медицинских товаров; парфюмерии и косметики.

В анализируемом периоде, замедление оборачиваемости реализуемых товаров только лишь отчасти повлияло на процесс формирования **ассортиментного ряда**. Прослеживаемая корректировка номенклатурных позиций, направленная на незначительное сужение ассортимента, носила скорее стабилизационный характер. Так, во II квартале только 11% предпринимателей указывали на его сокращение, тогда как более 70% констатировали отсутствие каких-либо изменений.

Следует отметить, что наиболее активное наполнение ассортиментной матрицы продолжилось в оптовых фирмах, ориентированных на продажу товаров, предназначенных для потребления домашними хозяйствами, а именно: реализующих автотранспортные средства, а также автомобильные детали; пищевые продукты, включая напитки и табачные изделия; фармацевтические и медицинские товары; парфюмерию и косметику.

Согласно результатам обследования, во II квартале 2012 г. прослеживалось ускорение темпов сокращения **объемов складских запасов**. Баланс оценки изменения показателя составил –6 против –5% в I квартале. При этом большинство руководителей (86%) продолжали констатировать, что уровень имеющихся складских запасов товара в их организациях соответствует «нормальному».

Анализ оценок предпочтений в выборе **поставщиков товаров** показал, что большинство предпринимателей продолжили в анализируемом периоде закупать товары в основном у предприятий-изготовителей продукции и в оптовых фирмах. Так, организации приобретали у оптово-посреднических фирм более половины (53%) от общего объема покупок, у предприятий-производителей – 43%.

Распределение оптовыми фирмами реализуемых товаров по **покупателям** характеризовалось наибольшими поставками для оптовых и оптово-посреднических, а также розничных организаций (34 и 31% соответственно). Остальное количество товаров, от общего объема продаж, предназначалось предприятиям-производителям, физическим лицам и прочим организациям.

Во II квартале 2012 г. не изменилась и **география закупок и продаж товаров оптовыми организациями**. Около половины от общего объема закупаемой продукции составлял товар, приобретенный предпринимателями в собственном регионе, чуть менее – у поставщиков, расположенных в других регионах Российской Федерации.

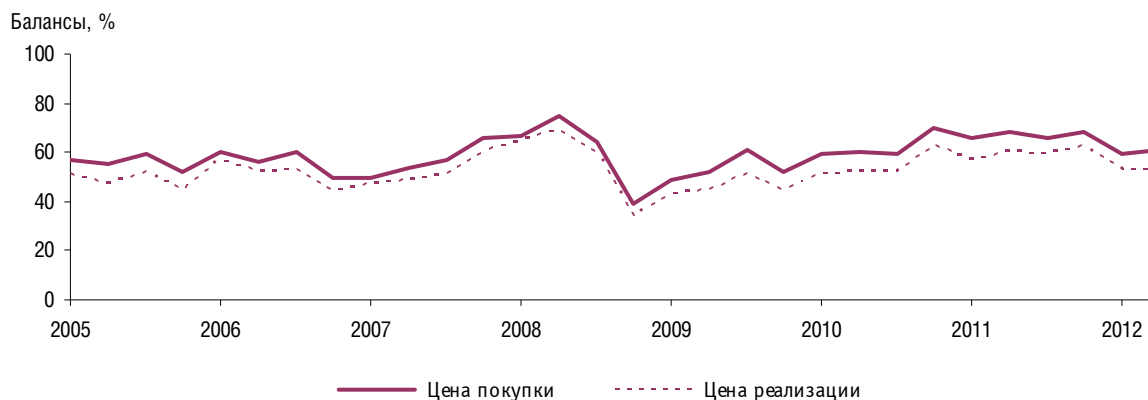
Сохранилось и распределение объемов продаж по местонахождению покупателей, где основную часть товаров (81% от общего объема продаж) предприятия и оптовые фирмы реализовывали организациям, расположенным в одном с ними регионе.

II. Цены

Несмотря на рост цен у основных поставщиков, руководители большинства оптовых организаций не стали использовать традиционный способ повышения рентабельности своих фирм, в виде наращивания цен на реализуемые товары. В результате, анализируемый квартал характеризовался относительно **спокойной динамикой цен реализации** в виде сохранения темпов роста предшествующего периода.

По сравнению с I кварталом 2012 г. баланс оценки изменения **цен покупки** в анализируемом периоде увеличился на 2 п. п. и составил +61%, в то же время значение баланса оценки изменения **цены реализации** сохранилось без изменения, составив +53%.

Рис. 33. Динамика оценок изменения цен покупки и реализации в организациях оптовой торговли



Сохранение цен реализации на уровне предыдущего квартала прослеживалось в оптовых фирмах, реализующих пищевые продукты; фармацевтические и медицинские товары;

автомобильные детали, узлы и принадлежности; сельскохозяйственное сырье и живых животных; химические товары; машины и оборудование.

Противоположная тенденция отмечалась в организациях, поставляющих автотранспортные средства; бытовые электротовары, радио- и телеаппаратуру; парфюмерию и косметику; бытовую мебель; топливо; лесоматериалы, где отмечалось отчетливое увеличение темпов роста цен.

Учитывая планы ценовых корректировок, можно предположить, что II квартал для многих предпринимателей стал последним периодом, в котором они смогли сдерживать цены.

Порядок расчетов оптовых торговых организаций с поставщиками и покупателями реализуемых товаров во II квартале 2012 г. не изменился.

Осталась без изменений по сравнению с предыдущим кварталом и **система расчетов** организаций оптовой торговли с поставщиками продукции, при которой доля безналичной формы была основной и составила 96% от общего объема расчетов. Доля наличных расчетов составила 2%, взаимозачетов – 2%. Векселя, другие финансовые инструменты и бартер как формы расчетов практически не использовались.

В финансовых отношениях с покупателями оптовики применяли преимущественно безналичные и наличные расчеты (83 и 15% от общего объема расчетов).

III. Финансово-экономическая ситуация

Финансово-экономические результаты деятельности оптовых фирм во II квартале характеризовались разнонаправленными тенденциями, что не позволяет однозначно негативно оценивать ситуацию, характеризующую финансовый блок показателей. Так, с одной стороны, не наблюдалось существенных положительных сдвигов в динамике **прибыли**. В анализируемом квартале, несмотря на незначительное замедление темпов сокращения, прибыль все-таки продолжала снижаться: баланс оценки изменения показателя составил –4 против –5% в I квартале.

Вместе с тем, анализируемый период следует считать знаменательным с точки зрения динамики **обеспеченности торговых организаций собственными финансовыми средствами**: значение баланса оценки изменения показателя закрепилось в положительной зоне, составив +1%. Зафиксированный результат является лучшим в посткризисном периоде.

Рис. 34. Динамика оценки изменения обеспеченности собственными финансовыми ресурсами в организациях оптовой торговли



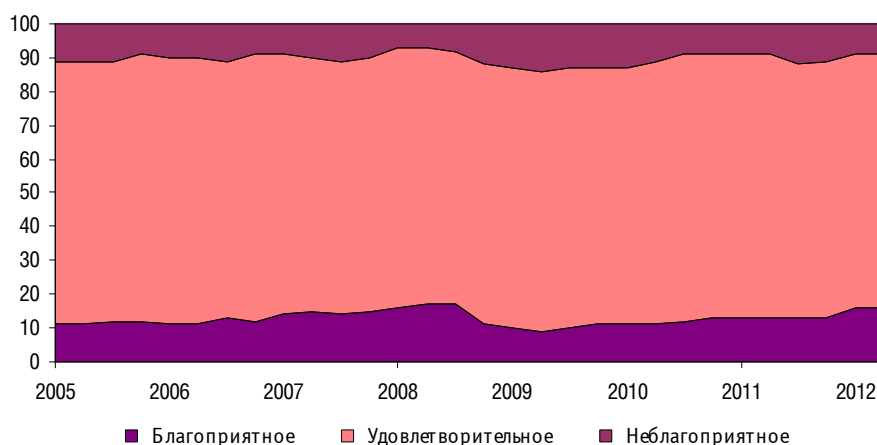
Отчасти полученный эффект достигнут благодаря сохранению благоприятных условий, позволяющих воспользоваться кредитованием. Во II квартале отмечалось закрепление тенденции к росту **обеспеченности кредитными и заемными финансовыми ресурсами**. Баланс оценки изменения показателя, не изменившись относительно I квартала, составил +1%.

Во II квартале 2012 г. **структура источников финансирования** оптовых организаций оставалась без изменений. Как и прежде, доля собственных оборотных средств в общем объеме использованных источников финансирования составляла основную часть – 67%, кредитных и заемных – 21%, финансовых средств клиентов – 11%, прочих средств – 1%.

В результате наличия отрицательных моментов в развитии основных процессов, сопровождавших функционирование оптовой торговли в течение II квартала 2012 г., отмечалось некоторое снижение значения баланса оценки изменения **экономической ситуации**, до -2% (-1% в I квартале 2012 г.).

Учитывая прогнозные оценки предпринимателей относительно возможных изменений экономической ситуации в организациях в III квартале, следует ожидать, по крайней мере, сохранения достигнутых итоговых значений по большинству показателей.

Рис. 35. Динамика оценки экономического положения в организациях оптовой торговли
Доля организаций от их общего числа, %



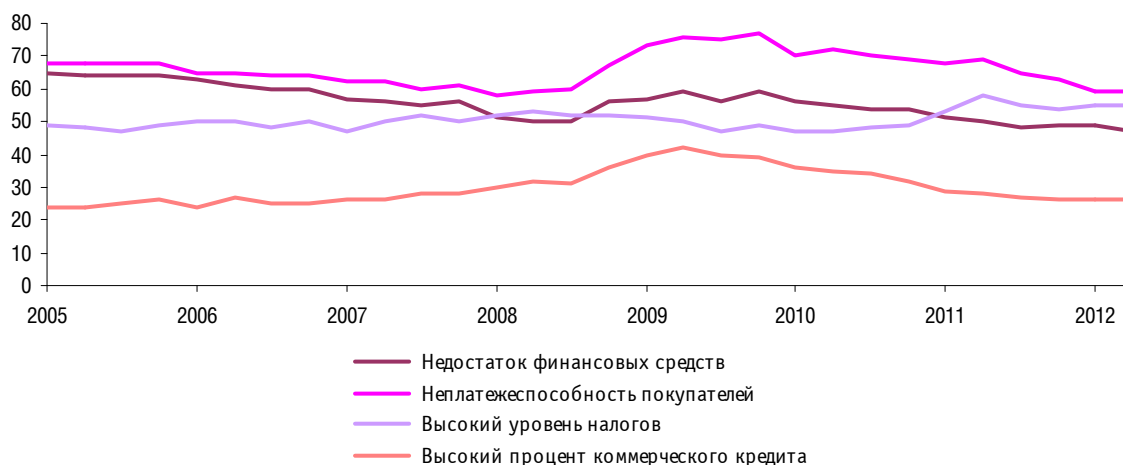
IV. Факторы, ограничивающие деятельность организаций оптовой торговли

Во II квартале 2011 г. со стороны блока финансовых ограничений прослеживалось закрепление поквартальной тенденции к ослаблению отрицательной нагрузки на экономическую деятельность оптовых фирм.

В частности обращает на себя внимание тот факт, что по итогам I полугодия 2012 г. значения вышеуказанных факторов имеют явно меньшую негативную окраску по сравнению с аналогичными периодами 2010 и 2011 гг.

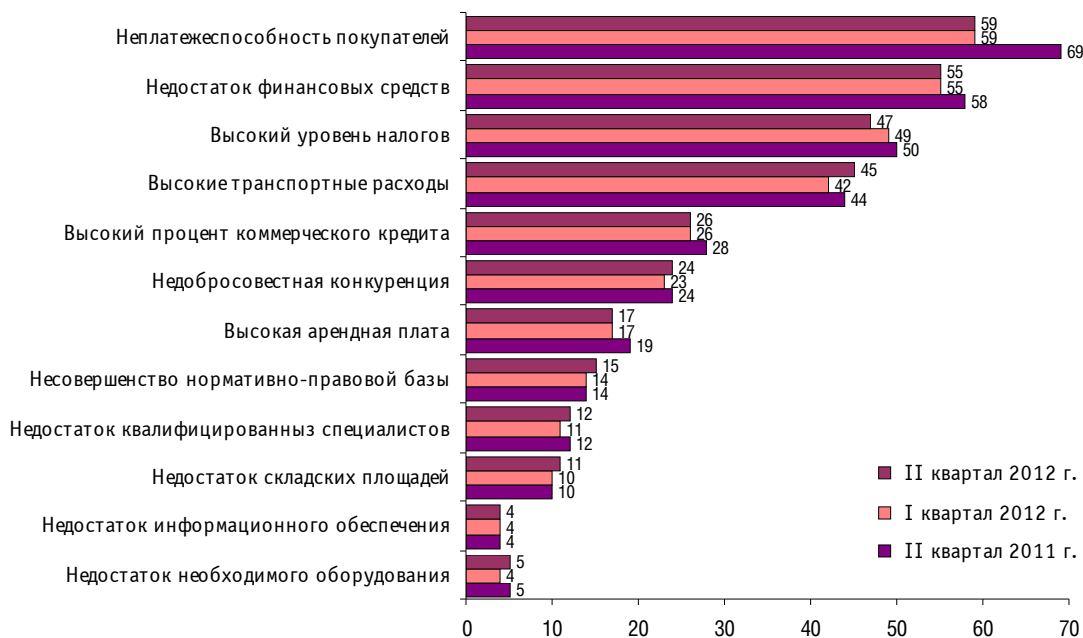
Прежде всего, это касалось таких факторов, как **«высокий уровень налогов»**, **«неплатежеспособность покупателей»**, **«недостаток финансовых средств»**, **«высокий процент коммерческого кредита»**.

Рис. 36. Динамика оценок важнейших факторов, ограничивающих деятельность организаций оптовой торговли
Доля организаций от их общего числа, %



Менее значимыми осложнениями для бизнеса по итогам I полугодия 2012 г. респонденты вновь посчитали **недостаток складских площадей** и **необходимого оборудования**, а также **недостаток информационного обеспечения**.

Рис. 37. Оценка факторов, ограничивающих деятельность организаций оптовой торговли
Доля организаций от их общего числа, %



Таким образом, учитывая происходящие экономические процессы на глобальном уровне, перспективы развития данного сегмента экономики довольно неоднозначны. Оптовая торговля слишком тесно связана как с потребительским, так и производственным секторами и является, в том числе, зеркальным отражением их деловой активности.

Сфера услуг

I. Обобщенная конъюнктура

Результаты ежеквартального конъюнктурного обследования более 5.7 тыс. руководителей организаций сферы услуг, проведенного Федеральной службой государственной статистики во II квартале 2012 г., свидетельствуют о достаточно динамичном в целом развитии данного сектора экономики России, которое сдерживалось низкой востребованностью некоторых видов услуг.

Согласно результатам опроса, деятельность многих сервисных организаций во II квартале 2012 г. проходила в условиях ограниченного спроса, что предопределило недостаточный по сравнению с имеющимися возможностями объем оказываемых услуг.

Вместе с тем, во II квартале выявлены позитивные изменения в предпринимательских оценках сложившейся ситуации по сравнению с I кварталом и благоприятный прогноз респондентов на краткосрочную перспективу: значения балансов оценок изменения спроса и объема оказанных услуг, конкурентоспособности организаций и их экономического положения свидетельствовали об активизации предпринимательской активности по сравнению с предшествующим периодом. К негативным результатам, выявленным проведенным обследованием, можно отнести повышение цен на услуги и увеличение затрат, причем в краткосрочной перспективе возможно ускорение темпов роста этих показателей.

Ожидаемое активное расширение спроса на услуги в III квартале текущего года внесло решающий вклад в значение индекса предпринимательской уверенности в отрасли, при этом остальные компоненты индекса – фактическое изменение спроса и экономической ситуации – также характеризовались положительными значениями. В результате в сфере услуг сложилось самое высокое значение указанного индекса среди всех секторов российской экономики, охваченных конъюнктурными обследованиями делового климата (+10%).

Рис. 38. Индекс предпринимательской уверенности в различных видах экономической деятельности сферы услуг во II квартале 2012 г.



Значительный разброс значений Индекса предпринимательской уверенности продемонстрировал весьма неравномерное развитие отдельных сегментов сферы сервиса.

Наиболее уверенно чувствовали себя на рынке страховые организации. Благоприятный деловой климат, исходя из результатов обследования, сложился во II квартале 2012 г. также в «сезонных» видах услуг, всплеск деловой активности которых приходится на период летних отпусков (туристические фирмы, санаторно-курортных учреждения и гостиницы).

Деловой климат в сфере организации отдыха, развлечений, культуры и спорта, оказания персональных услуг можно назвать условно благоприятным, поскольку индексы предпринимательской уверенности лишь незначительно превысили нулевую отметку. Так как услуги, оказываемые указанными организациями, как правило, не относятся к числу «обязательных», спрос на них обладает достаточной эластичностью и проявляет повышенную чувствительность к доходам потребителей.

Хуже обстояли дела в организациях по ремонту бытовых изделий. Интерес потребителей к ремонту бытовых изделий и предметов личного пользования объективно падает, так как стоимость ремонта, часто сопоставимая со стоимостью покупки нового товара, становится экономически не выгодной. Однако следует отметить, что данный вид деятельности наиболее социально ориентированный, так как эти услуги в основном рассчитаны на малообеспеченные слои населения.

II. Спрос на услуги

Результаты обследования свидетельствуют об относительно благоприятной рыночной конъюнктуре в сфере услуг, поскольку, несмотря на определенный дефицит спроса, наметилась тенденция к его постепенному расширению.

Почти три четверти участников опроса считали **уровень спроса** на оказываемые услуги во II квартале 2012 г. «нормальным», при этом доля респондентов, указавших на уровень «ниже нормального» составила 23%.

Спросовые ограничения в наибольшей степени ощущали участники опроса, занимающиеся ремонтом бытовых изделий и предметов личного пользования – более трети из них констатировали низкий уровень востребованности предоставляемых услуг, и, по мнению каждого четвертого, имело место снижение спроса по сравнению с предыдущим кварталом. Возможно, это свидетельствует о перенасыщении рынка данного вида услуг и постепенном смещении потребительских приоритетов в сторону покупки новых бытовых товаров вместо ремонта старых.

Наиболее стабильная спросовая ситуация наблюдалась в стоматологической практике – более 90% респондентов зафиксировали достаточный или высокий уровень спроса, две трети отметили отсутствие изменений по сравнению с предыдущим периодом и не ожидают таковых в следующем квартале.

В краткосрочной перспективе, согласно результатам опроса, ожидается дальнейшее развитие тенденции к увеличению спроса на услуги: баланс мнений респондентов относительно предполагаемого изменения показателя в III квартале текущего года составил 19%. Наиболее оптимистичные прогнозы были получены от предпринимателей, занятых оказанием «сезонных» услуг – туристических, гостиничных и санаторно-курортных, а также от страховщиков: 40–45% респондентов в этих видах деятельности надеялись на улучшение рыночной конъюнктуры в ближайшем будущем.

С оценками спросовой ситуации корреспондировали оценки объема предоставляемых услуг. Во II квартале 2012 г. **число заключенных договоров** мало изменилось относительно предыдущего квартала и было ниже, чем позволяли возможности сервисных организаций. Баланс оценок уровня данного показателя характеризовался отрицательным значением (–20%), а баланс оценок его изменения был недалек от нулевой отметки (+1%). Примерно такими же величинами характеризовался и **стоимостной объем оказанных услуг** – балансы соответствующих оценок составили –22 и +2%.

Наиболее динамично в исследуемом квартале развивались организации, оказывающие услуги финансового характера (ломбарды и страховые компании), а также гостиничный бизнес – около трети руководителей указанных структур констатировали расширение масштабов деятельности и в натуральном, и в стоимостном выражении. В состоянии, близком к депрессивному, находились, по-видимому, организации, занятые ремонтом бытовых изделий и предметов личного пользования. Низкий спрос на этот вид услуг и отсутствие тенденций к его росту предопределили потерю клиентуры, причем повлиять на этот процесс не смогло даже некоторое снижение расценок: балансы оценок изменения числа обслуженных клиентов и цен на услуги по сравнению с предыдущим кварталом составили соответственно –14 и –3%.

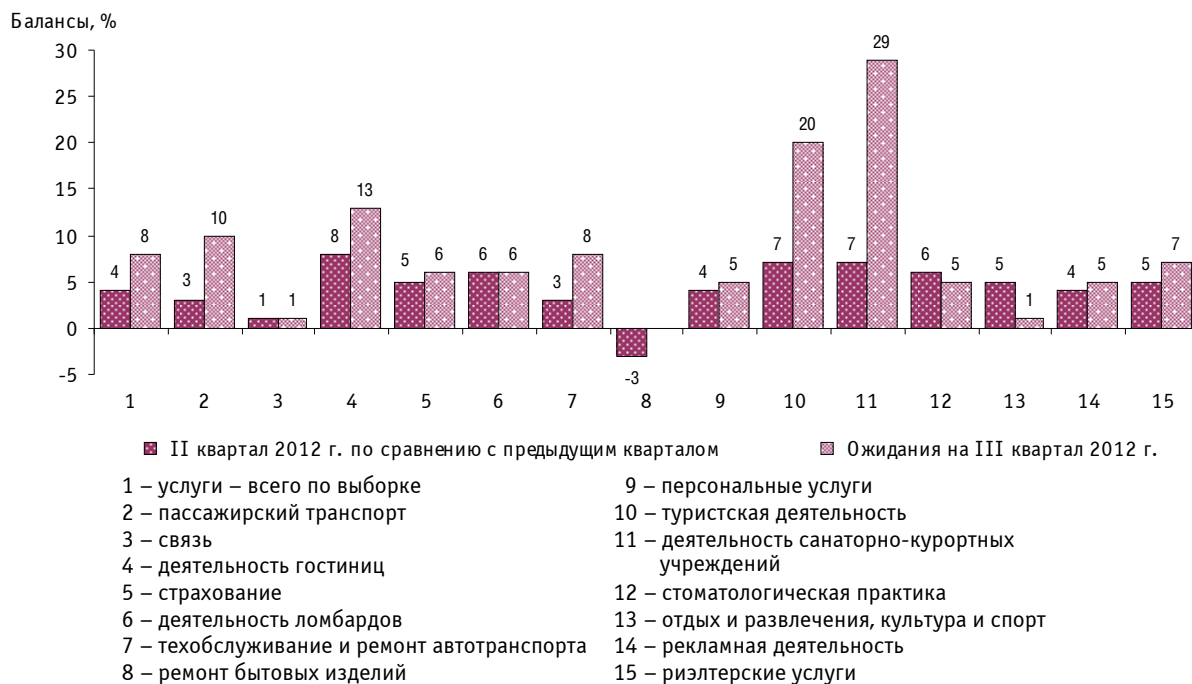
III. Цены

Согласно результатам обследования, большинство предпринимателей (82%) считали «нормальным» сложившийся во II квартале 2012 г. уровень **цен (тарифов) на услуги** и 14% респондентов признали его недостаточным.

Мнения респондентов относительно динамики показателя свидетельствуют о взвешенной стратегии ценообразования большинства руководителей обследованных организаций, обеспечивающей относительно стабильную ситуацию и сдержанную инфляцию. Так, более 80% участников опроса отметили неизменность тарифов на услуги во II квартале 2012 г. по сравне-

нию с предыдущим периодом и ожидают их сохранение в III квартале. О фактическом и предполагаемом удорожании услуг сообщили соответственно 9 и 11% участников опроса.

Рис. 39. Оценки изменения цен (тарифов) на услуги



В разрезе обследованных видов экономической деятельности наиболее агрессивную ценовую политику проводили предприниматели, представляющие сезонно зависимые сегменты сервисной сферы (санаторно-курортные учреждения, гостиничный и туристический бизнес), что, в принципе, соответствует общепринятой практике удорожания такого рода услуг в летний период.

В остальных сегментах сферы услуг, где предприниматели не могли надеяться на сезонный всплеск активности, они предпочитали придерживаться стратегии завоевания рынка за счет привлечения потребителей при ограничении роста цен.

Единственный «подешевевший» вид услуг – ремонт бытовых изделий и предметов личного пользования: баланс оценок фактического изменения цен на них по сравнению с предыдущим кварталом имел отрицательное значение, а баланс ожидаемого изменения цен был равен нулю. Как уже упоминалось, снижать расценки в надежде сохранить клиентов вынуждала предпринимателей низкая востребованность оказываемых услуг.

IV. Финансово-экономическая ситуация

Низкий уровень достаточности собственных финансовых средств, сопровождавший деятельность значительного числа сервисных организаций всех видов экономической деятельности, служил серьезным барьером на пути их развития. На его негативное воздействие указали почти 40% всех участников опроса; при этом наиболее сильное влияние на деятельность своих организаций ощущали руководители предприятий пассажирского транспорта. Наряду с высоким уровнем налогообложения этот фактор находился на верхней позиции рейтинга лимитирующих деятельность факторов.

Ощутимый рост **затрат** в анализируемом квартале по сравнению с предыдущим сопровождался снижением полученной **прибыли**: балансы оценок изменения соответствующих показателей по сфере услуг в целом составили соответственно +11 и -2%.

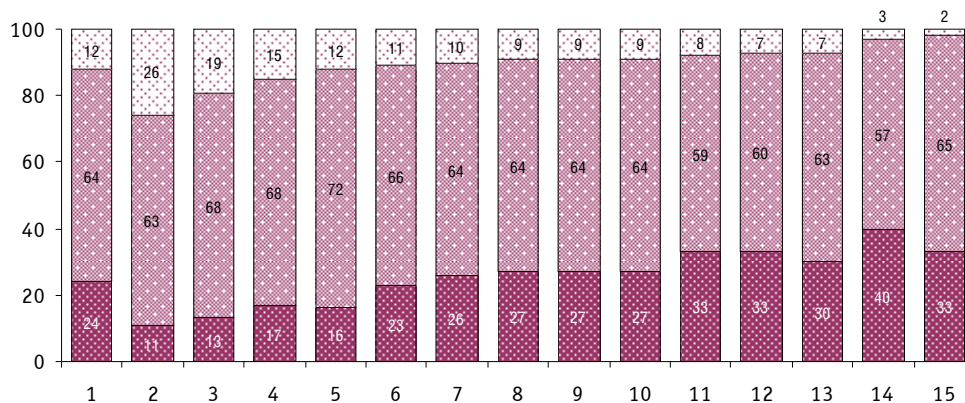
Незначительное увеличение прибыли, исходя из мнений предпринимателей, наблюдалось в страховании, стоматологической практике, техническом обслуживании и ремонте ав-

тотранспорта, организациях связи и туристических фирмах; при этом в страховых фирмах рост прибыли опережал рост затрат.

Несмотря на определенные производственные и финансовые трудности, большинство предпринимателей в целом позитивно воспринимали сложившуюся ситуацию: 9 из 10 руководителей были удовлетворены **экономическим положением** своих организаций во II квартале 2012 г., при этом 65% из них охарактеризовали его как «удовлетворительное», а 24% – как «благоприятное». Наибольшее количество позитивных мнений было получено от страховщиков (40%), негативных – от руководителей транспортных фирм (26%).

Рис. 40. Оценка экономической ситуации в организациях сферы услуг по видам экономической деятельности во II квартале 2012 г.

Доля организаций соответствующего вида деятельности от их общего числа, %



■ Благоприятная ■ Удовлетворительная □ Неблагоприятная

- | | |
|--|--|
| 1 – услуги – всего | 9 – рекламная деятельность |
| 2 – деятельность в области пассажирского транспорта | 10 – предоставление риэлтерских услуг |
| 3 – ремонт бытовых изделий и предметов личного пользования | 11 – отдых и развлечения, культура и спорт |
| 4 – деятельность санаторно-курортных учреждений | 12 – деятельность в области связи |
| 5 – предоставление персональных услуг | 13 – деятельность ломбардов |
| 6 – деятельность гостиниц | 14 – страхование |
| 7 – туристская деятельность | 15 – стоматологическая практика |
| 8 – техническое обслуживание и ремонт автотранспортных средств | |

По сравнению с предыдущим периодом было выявлено некоторое улучшение экономической ситуации в организациях сферы услуг; прогнозы на III квартал также достаточно оптимистичны (балансы оценок фактического и ожидаемого изменения экономического положения в целом по выборке составили +9 и +23% соответственно).

Результаты обследования показали, что большинство руководителей (76%) считают «нормальным» уровень **конкурентоспособности** своих организаций, однако доля респондентов, определивших его уровень как «ниже нормального» превышал долю тех, что считал его «выше нормального» (баланс соответствующих оценок составил –5%). По сравнению с предыдущим кварталом конкурентный потенциал обследованных организаций не претерпел значительных изменений.

Результаты обследования отразили также слабую **инвестиционную активность** организаций сферы услуг. Исходя из мнений респондентов, в большинстве обследованных организаций (61%) капиталовложения во II квартале 2012 г. отсутствовали, 11% определили их уровень как «ниже нормального» и только 28% были удовлетворены сложившимся объемом инвестиций. Лишь 6% предпринимателей отметили рост показателя в исследуемом квартале по сравнению с предыдущим и 8% планировали увеличение объема финансовых вложений в ближайшей перспективе.

Оценки интенсивности инвестиционной деятельности в различных видах услуг, охваченных обследованием, коррелируют с оценками динамики прибыли. Максимальная доля инвестиционно активных организаций была выявлена в тех сегментах, где сложились положительные балансы оценок изменения прибыли (страхование, связь, стоматологическая практика).

V. Факторы, ограничивающие деятельность организаций сферы услуг

Сравнительный анализ факторов, негативно влияющих на состояние делового климата в сфере услуг, выявил очевидное доминирование комплекса финансовых проблем. Рейтинг возглавили уже традиционный для всех обследуемых секторов экономики с момента повышения ставки ЕСН фактор **«существующий уровень налогообложения»**, а также **«недостаток финансовых средств»**, на каждый из которых ссылались почти по 40% всех участников опроса. Третьей ощутимой преградой на пути развития бизнеса, по мнению трети респондентов, был **недостаточный спрос на оказываемые услуги**.

Рис. 41. Оценки факторов, отрицательно влияющих на деятельность организаций сферы услуг

Доля организаций от их общего числа, %



Блок финансовых проблем лидировал среди ограничений деятельности организаций в подавляющем большинстве обследованных видов деятельности.

Дефицит спроса являлся следствием недостаточно активного роста реальных располагаемых доходов населения в первой половине 2012 г. и скромной экономической активности домашних хозяйств. Как и следовало ожидать, максимальную интенсивность его воздействия ощутили предприниматели, оказывающие «необязательные услуги», спрос на которые обладает достаточной эластичностью к доходам населения, в частности, услуги санаторно-курортных учреждений (57%), гостиниц (45%), туристические услуги (41%). Спросовые ограничения не были столь критичны для предприятий пассажирского транспорта и связи, которыми население вынуждено пользоваться независимо от динамики доходов, а также для стоматологической практики, технического обслуживания и ремонта транспортных средств, деятельности ломбардов.

Степень влияния других ограничений на сферу услуг в целом не столь велика, однако на функционирование организаций отдельных видов деятельности некоторые из них имеют значительное негативное воздействие.

Коррупция органов власти, согласно результатам опроса, крайне редко существенно осложняла деятельность организаций сферы услуг, эту проблему упомянули не более 6% предпринимателей, оказывающих различные виды услуг. Видимо, коррупционный налог на бизнес воспринимается предпринимателями как неизбежность, и он полностью включен в дополнительную стоимость оказываемых услуг.

В III квартале 2012 г. ожидается выраженный рост основных показателей, характеризующих деловой климат в отрасли. Следует отметить, что такой оптимизм предпринимателей определяется сезонным фактором, так как пик активности организаций по оказанию некоторых видов услуг – таких как туристические, санаторно-курортные и гостиничные – приходится именно на III квартал каждого года.

Индекс экономического настроения (Индекс ВШЭ)

Во II квартале 2012 г. значение Индекса экономического настроения (Индекс ВШЭ) несколько увеличилось (на 0.1 п. п.) относительно предыдущего периода и составило 106.8%, достигнув локального максимума для посткризисного периода.

Позитивный тренд сохраняется уже в течение пяти кварталов подряд и указывает на относительно благоприятный деловой климат в обследуемых секторах экономики и оптимистичные потребительские ожидания населения. Вместе с тем, затухающие темпы восстановительного роста при том, что значения и самого индекса, и его отдельных компонентов еще далеки от докризисных, свидетельствуют о недостаточно уверенных компенсационных процессах, происходящих в российской экономике.

Рис. 42. Индекс экономического настроения (Индекс ВШЭ)



Основным драйвером, формирующим позитивную динамику Индекса экономического настроения (Индекса ВШЭ), оставался потребительский сектор. В исследуемый период к уже наблюдавшимся в предыдущем квартале улучшению делового климата в розничной торговле и росту уверенности потребителей присоединилась повышенная предпринимательская активность в сфере услуг. Данные по этому сегменту экономики, впервые включенные в расчет индекса во II квартале 2012 г., отразили, в том числе, и сезонную активизацию деятельности, свойственную определенным видам услуг (туристические, гостиничные и санаторно-курортные).

Позитивной направленностью характеризовалось большинство «потребительских» компонентов индекса. В частности, наблюдалось улучшение экономической ситуации и снижение уровня складских запасов в организациях розничной торговли; более оптимистичное отношение населения к изменениям, произошедшим в личном материальном положении и экономике России в целом, а также к условиям для крупных покупок. Нисходящую динамику

продемонстрировали только прогнозы населения, касающиеся личного материального положения в течение следующих 12-ти месяцев.

Указанные положительные изменения в потребительском секторе были практически нейтрализованы противоположными тенденциями в реальном секторе экономики: близким к стагнационному сценарию развитием промышленности и спадом деловой активности в строительстве. Так, имело место снижение спроса на строительные работы в совокупности с резким ухудшением прогнозов относительно численности занятых в строительстве; промышленники отмечали повышение уровня запасов промышленной продукции на складах и ожидают незначительного спада производства в следующем квартале. В качестве позитивных «производственных» компонентов Индекса экономического настроения (Индекса ВШЭ) можно отметить только относительное расширение спроса на промышленную продукцию.

Два компонента индекса – характеризующие мнения потребителей относительно ожидаемых изменений в экономике России и ожидаемые изменения экономической ситуации в розничной торговле – не изменились по сравнению с предшествующим кварталом.

Рейтинг факторов, оказывающих сдерживающее воздействие на состояние делового климата в обследованных базовых секторах экономики страны, во II квартале 2012 г. не претерпел радикальных изменений ни по сравнению с предыдущим кварталом, ни в годовом интервале. На его верхних позициях по-прежнему находились высокий уровень налогообложения, дефицит спроса на продукцию (услуги) и недостаток собственных финансовых средств. Интенсивность давления налогового пресса стабилизировалась после резкого роста в начале 2011 г., оставшись, однако, наиболее болезненной проблемой для организаций всех охваченных обследованиями видов деятельности и, особенно, – для розничных торговых компаний.

Несмотря на относительно позитивные прогнозные сигналы, поступающие от респондентов из потребительского сектора, говорить о дальнейшем акцентированном росте Индекса экономического настроения (Индекса ВШЭ) до конца текущего года вряд ли возможно. По-видимому, в III и IV кварталах будет наблюдаться, в лучшем случае, сохранение индекса на уровне II квартала или даже его некоторое снижение. В первую очередь, это объясняется ухудшением экономической конъюнктуры на мировых товарных рынках и соответствующей неопределенностью реакции на данный процесс со стороны российского реального сектора, особенно экспортоориентированного.

ДИНАМИКА ОСНОВНЫХ ПОКАЗАТЕЛЕЙ ДЕЛОВОЙ АКТИВНОСТИ ОРГАНИЗАЦИЙ РАЗЛИЧНЫХ СЕКТОРОВ ЭКОНОМИКИ РОССИИ^{4, 5}

Таблица 1

Промышленные организации

	Год	Янв.	Фев.	Март	Апр.	Май	Июнь	Июль	Авг.	Сент.	Окт.	Нояб.	Дек.	
Выпуск основного вида продук- ции в нату- ральном выражении	В текущем месяце по сравнению с предыдущим месяцем													
	2010	В	-22	-2	11	13	5	15	14	6	1	3	2	6
		С	50	47	47	48	50	50	53	56	52	54	54	51
	2011	В	-8	0	8	9	3	7	8	8	10	5	4	1
		С	56	57	57	56	56	56	57	58	59	58	58	57
	2012	В	-9	0	9	10	6	9	8					
		С	51	58	58	58	57	57	59					
	В следующем месяце по сравнению с текущим месяцем ⁶													
	2012	В	17	13	8	17	23	26	24	24	25	26		
		С	54	55	54	50	55	53	53	53	53	55		
Спрос на продукцию	Уровень в текущем месяце ⁶													
	2010	В	-46	-46	-43	-39	-35	-31	-28	-27	-26	-24	-25	-24
		С	50	50	53	57	61	65	67	68	70	72	71	69
	2011	В	-30	-30	-29	-29	-28	-24	-24	-23	-22	-22	-23	-24
		С	65	65	66	66	67	69	69	69	71	71	70	68
	2012	В	-27	-29	-27	24	-25	-20	-20					
		С	61	66	67	56	70	73	73					
	В следующем месяце по сравнению с текущим месяцем													
	2012	В	15	10	5	13	21	24	24	22	23	24		
		С	57	57	57	54	58	56	56	57	57	59		
Запасы готовой продукции	Уровень в текущем месяце ⁶													
	2010	В	-3	-3	-1	-2	-1	0	-1	-3	-3	-2	-2	-3
		С	68	68	68	70	69	73	72	72	71	73	73	72
	2011		-4	-4	-3	-3	-1	0	-1	-1	-2	-1	-2	-2
			67	67	66	66	66	68	68	69	69	69	69	68
	2012	В	-1	-1	-1	0	0	1	0					
		С	62	68	69	70	70	70	70					

⁴ В данных, приведенных в таблицах 1–4, сезонная составляющая не исключена.

⁵ Для каждого периода обследований приводится динамика значений следующих показателей:

В – баланс (в процентах);

С – доля респондентов, отметивших неизменность показателя или «нормальный» уровень этого показателя (в процентах).

⁶ Компонент индекса предпринимательской уверенности.

	Год	Янв.	Фев.	Март	Апр.	Май	Июнь	Июль	Авг.	Сент.	Окт.	Нояб.	Дек.	
Цены реализации готовой продукции	В текущем месяце по сравнению с предыдущим месяцем													
	2010	В	17	16	12	16	13	12	14	14	19	23	23	23
		С	72	76	76	72	75	73	72	77	75	71	72	72
	2011	В	24	23	19	17	13	10	11	11	9	10	9	8
		С	70	70	73	75	78	79	79	81	80	80	80	81
	2012	В	10	10	9	9	8	7	12					
		С	79	81	83	82	82	82	78					
	Численность занятых	В следующем месяце по сравнению с текущим месяцем												
2012		В	4	4	2	4	5	6	6	5	10	10		
		С	74	74	75	76	75	75	74	75	74	74		
Экономическая ситуация		Уровень в текущем месяце												
	2010	В	-24	-22	-22	-20	-18	-14	-13	-11	-12	-13	-13	-12
		С	73	72	74	75	77	76	77	78	78	79	79	78
	2011	В	-11	-11	-12	-11	-11	-8	-7	-8	-7	-7	-7	-8
		С	77	77	76	76	76	76	77	76	77	77	77	76
	2012	В	-9	-9	-9	-8	-7	-4	-4					
		С	77	78	77	78	78	78	77					
	2012	В следующем месяце по сравнению с текущим месяцем												
В		19	16	16	21	22	24	24	24	26	24			
С		63	64	63	63	62	62	61	62	62	63			

Строительство

			I	II	III	IV				I	II	III	IV
Общее экономическое положение	Уровень в текущем квартале						Портфель заказов	Уровень в текущем квартале ⁶					
	2010	B	-25	-21	-14	-12		2010	B	-36	-34	-29	-28
		C	67	69	72	74			C	62	64	69	70
	2011	B	-9	-6	-3	-5		2011	B	-26	-25	-21	-23
		C	75	78	79	77			C	72	73	77	75
	2012	B	-5	-5				2012	B	-25	-24		
C		75	75			C	71		72				
В следующем квартале по сравнению с текущим кварталом						В следующем квартале по сравнению с текущим кварталом							
2012	B	10	21	21		2012	B	8	22	21			
	C	76	69	71			C	72	66	67			
Физический объем работ	В текущем квартале по сравнению с предыдущим кварталом						Оценка производственных мощностей относительно спроса на СМР	Уровень в текущем квартале					
	2010	B	-25	-11	1	-6		2010	B	-21	-19	-15	-15
		C	53	53	53	54			C	73	75	79	81
	2011	B	-16	-1	11	2		2011	B	-11	-9	-7	-11
		C	58	57	55	56			C	85	87	89	87
	2012	B	-15	-1				2012	B	-10	-9		
C		55	53			C	86		87				
В следующем квартале по сравнению с текущим кварталом						Численность занятых	В следующем квартале по сравнению с текущим кварталом ⁶						
2012	B	8	22	22			2012	B	0	12	12		
	C	70	64	66		C		78	76	76			
Цены на строительные материалы	В текущем квартале по сравнению с предыдущим кварталом						Цены на СМР	В текущем квартале по сравнению с предыдущим кварталом					
	2010	B	59	61	63	59		2010	B	38	38	41	40
		C	37	35	35	39			C	48	50	49	52
	2011	B	71	73	75	73		2011	B	51	51	53	51
		C	27	25	25	25			C	43	43	43	45
	2012	B	72	73				2012	B	49	49		
C		26	27			C	47		45				
В текущем квартале по сравнению с предыдущим кварталом						Обеспеченность кредитными и заемными финансовыми средствами	В текущем квартале по сравнению с предыдущим кварталом						
2010	B	-24	-15	-4	-5		2010	B	-15	-8	-5	-5	
	C	57	61	60	61			C	52	54	53	54	
2011	B	-12	-9	-4	-8		2011	B	-4	-2	0	-5	
	C	62	65	64	64			C	56	59	59	58	
2012	B	72	-7				2012	B	-4	-1			
	C	26	60			C		52	53				

Таблица 3

Розничная торговля

	Год	I	II	III	IV		Год	I	II	III	IV		
Общее экономическое положение	В текущем квартале по сравнению с предыдущим кварталом ⁶					Заказы на поставку товаров	В текущем квартале по сравнению с предыдущим кварталом						
	2010	В	-2	2	5		7	2010	В	-6	1	7	11
		С	72	70	69		71		С	58	59	59	57
	2011	В	-3	-2	3		5	2011	В	1	3	3	7
		С	69	69	69		68		С	54	55	55	53
	2012	В	2	5				2012	В	-3	4		
		С	70	73					С	55	56		
	В следующем квартале по сравнению с текущим кварталом ⁶							В следующем квартале по сравнению с текущим кварталом					
	2012	В	7	16	16			2012	В	2	10	10	
		С	68	69	71				С	62	64	65	
Оборот розничной торговли	В текущем квартале по сравнению с предыдущим кварталом					Объем продаж в натуральном выражении	В текущем квартале по сравнению с предыдущим кварталом						
	2010	В	-16	-3	5		10	2010	В	-16	-4	5	7
		С	34	37	37		38		С	44	48	47	47
	2011	В	-5	-3	0		7	2011	В	-9	-5	-1	3
		С	37	37	38		37		С	44	45	45	43
	2012	В	-9	-2				2012	В	-12	-2		
		С	39	40					С	46	47		
	Обеспеченность собственными финансовыми ресурсами	В текущем квартале по сравнению с предыдущим кварталом					Прибыль	В текущем квартале по сравнению с предыдущим кварталом					
2010		В	-10	-9	-5	-3		2010	В	-17	-9	-2	4
		С	75	77	79	79			С	43	43	46	46
2011		В	-9	-4	-5	-3		2011	В	-11	-15	-5	-1
		С	74	76	75	74			С	43	43	44	43
2012		В	-6	-6				2012	В	-12	-4		
		С	76	75					С	46	47		
Цены реализации		В текущем квартале по сравнению с предыдущим кварталом						Складские запасы	Уровень в текущем квартале ⁶				
	2010	В	48	36	40	46	2010		В	-6	-7	-7	-5
		С	42	48	50	48			С	86	87	87	87
	2011	В	50	47	44	44	2011		В	-3	-4	-5	-7
		С	42	45	48	48			С	89	86	86	84
	2012	В	-6	41			2012		В	-2	-4		
		С	76	53				С	87	87			
	В следующем квартале по сравнению с текущим кварталом					Численность занятых	В следующем квартале по сравнению с текущим кварталом						
	2012	В	41	-6	40			2012	В	3	3	1	
		С	53	76	42		С		62	85	83		

Оптовая торговля

	Год	I	II	III	IV		Год	I	II	III	IV		
Общее экономическое положение	В текущем квартале по сравнению с предыдущим кварталом ⁶					Складские запасы	Уровень в текущем квартале ⁶						
	2010	В	-12	-2	5		1	2010	В	-9	-8	-8	-7
		С	68	68	71		69		С	83	84	86	83
	2011	В	-9	-2	2		-1	2011	В	-7	-10	-10	-10
		С	67	66	68		65		С	85	80	82	82
	2012	В	-7	0				2012	В	-5	-6		
		С	69	70					С	85	86		
	В следующем квартале по сравнению с текущим кварталом ⁶						Численность занятых	В следующем квартале по сравнению с текущим кварталом					
	2012	В	2	17	16				2012	В	1	6	6
		С	68	67	70			С		81	82	82	
Оптовый товарооборот	В текущем квартале по сравнению с предыдущим кварталом					Объем продаж в натуральном выражении	В текущем квартале по сравнению с предыдущим кварталом						
	2010	В	-22	-9	21		13	2010	В	-19	-8	16	8
		С	18	17	19		17		С	27	26	28	26
	2011	В	-14	-12	8		7	2011	В	-16	-11	7	3
		С	18	16	20		17		С	26	25	29	25
	2012	В	-19	-7				2012	В	-16	-8		
С		19	19			С	28		28				
Цены реализации	В текущем квартале по сравнению с предыдущим кварталом					Цены закупки	В текущем квартале по сравнению с предыдущим кварталом						
	2010	В	51	52	54		61	2010	В	58	60	61	69
		С	35	36	38		33		С	30	32	31	27
	2011	В	56	60	61		61	2011	В	66	68	67	67
		С	28	30	31		31		С	24	26	27	27
	2012	В	55	55				2012	В	59	61		
		С	41	37					С	31	31		
	В следующем квартале по сравнению с текущим кварталом							В следующем квартале по сравнению с текущим кварталом					
2012	В	54	55			2012		В	59	59	59		
	С	40	37				С	37	39	55			
Обеспеченность собственными финансовыми ресурсами	В текущем квартале по сравнению с предыдущим кварталом					Обеспеченность кредитными и заемными финансовыми ресурсами	В текущем квартале по сравнению с предыдущим кварталом						
	2010	В	-8	-3	1		0	2010	В	-3	2	2	3
		С	74	75	76		76		С	75	74	76	75
	2011	В	-6	-5	-3		-2	2011	В	0	2	3	1
		С	76	74	75		72		С	76	74	73	73
	2012	В	-2	0				2012	В	1	1		
С		76	76			С	75		77				

Таблица 5

Индексы предпринимательской уверенности⁷

	Год	Янв.	Фев.	Март	Апр.	Май	Июнь	Июль	Авг.	Сент.	Окт.	Нояб.	Дек.
Промыш- ленное производ- ство	2010	-6	-4	-3	-3	-2	-2	-2	-2	-2	-3	-4	-3
	2011	0	0	0	-1	-1	0	1	0	0	0	0	1
	2012	-3	-2	0	0	0	1	1					
	Год	I квартал			II квартал			III квартал			IV квартал		
Строитель- ство	2010	-15			-16			-11			-10		
	2011	-7			-6			-8			-12		
	2012	-7			-6								
Розничная торговля	2010	7			9			9			7		
	2011	5			4			6			6		
	2012	8			9								
Оптовая торговля	2010	3			7			8			3		
	2011	4			8			9			4		
	2012	5			6								

Таблица 6

Уровень загрузки производственных мощностей (в процентах)

	Год	Янв.	Фев.	Март	Апр.	Май	Июнь	Июль	Авг.	Сент.	Окт.	Нояб.	Дек.
Промыш- ленное производ- ство	2010	53	54	55	57	57	60	60	58	60	61	61	61
	2011	61	60	61	61	61	61	63	63	63	62	63	63
	2012	62	63	63	63	63	63	63	64				
	Год	I квартал			II квартал			III квартал			IV квартал		
Строитель- ство	2010	57			58			60			61		
	2011	60			61			63			63		
	2012	60			61								

⁷ В данных, приведенных в таблицах 5–6, сезонная составляющая исключена