

ТРАНСФОРМАЦИЯ СОЦИАЛЬНО-ЭКОНОМИЧЕСКОГО ПРОСТРАНСТВА РОССИИ

УДК 910

Кузьминов И.Ф., Нефедова Т.Г.¹

КОНЦЕНТРАЦИЯ ПРОИЗВОДСТВА В АГРОПРОМЫШЛЕННОМ И ЛЕСОПРОМЫШЛЕННОМ КОМПЛЕКСАХ И ПОЛЯРИЗАЦИЯ ПРОСТРАНСТВА РОССИИ

В статье рассматриваются процессы децентрации производства и собственности в сельском и лесном хозяйстве в период системного кризиса экономики России 1990-х гг. и процессы концентрации производства и образования вертикально-интегрированных компаний в период восстановительной индустриализации 2000-х годов. Особое внимание уделяется воздействию указанных процессов на пространственную организацию сельской местности в Нечерноземной зоне Европейской России и на социально-экономическое состояние сельских сообществ. Делается вывод о том, что сельское и лесное хозяйство – нижние (сырьевые) этажи технологических цепочек агро- и лесопромышленных комплексов – больше всего пострадали в период экономического спада и становились объектами, а не субъектами вертикальной интеграции в период компенсаторного экономического роста.

The article considers the processes of the production and property deconcentration in the Russian agriculture and forestry during the period of systemic economic crisis of 1990-s and the processes of the production concentration and of the vertically-integrated companies formation during the period of compensatory industrialization of 2000-s. Special attention is paid to impact these processes made on spatial organization of the rural areas of the Non-Black Soil region of the European part of Russia and on the socio-economic conditions of rural communities. The conclusion is made that agriculture and forestry – the lower (raw material supply) stages of the technological chains of the agri- and timber-industrial complexes – had suffered the most during the economic recession and has been usually becoming the objects, not the subjects, of the vertical integration during the subsequent economic growth.

Введение

О сжатии освоенного пространства России в последнее время пишется много [1, 2]. Понимать его можно по-разному – от повышения проницаемости пространства, доступности его центров [3] до физического сокращения

¹ **Кузьминов Илья Филиппович**, кандидат географических наук, научный сотрудник Института региональных исследований и городского планирования ГУ-ВШЭ; **Нефедова Татьяна Григорьевна**, доктор географических наук, ведущий научный сотрудник Института географии РАН.

площади заселенных и освоенных территорий [4]. Причем оба процесса тесно взаимосвязаны, поскольку лучшая транспортная и информационная проницаемость может ускорять сжатие освоенного пространства. Основными индикаторами сжатия заселенных и используемых территорий обычно служат: 1) динамика населения и изменение в расселении, включая сельско-городские миграции; 2) динамика качества социальной среды; 3) динамика хозяйственной деятельности; 4) динамика землепользования, которая служит прямым индикатором физического сжатия используемых территорий.

Упадок наиболее землеемких видов деятельности – сельского и лесного хозяйства в 1990-х и их компенсаторное, территориально избирательное восстановление в 2000-х гг. – во многом определили ход хозяйственного сжатия в сельской местности в северной части ареала возделываемых земель, поскольку в советское время предприятия этих отраслей были «местообразующими» для большого числа сельских населенных пунктов.

Структурные сходства сельского и лесного хозяйства

У сельского и лесного хозяйства, как базовых (сырьевых) подотраслей агро- и лесопромышленных комплексов, много общих черт:

- рассредоточенность (площадное размещение) ресурсной базы;
- годовая цикличность использования ресурсной базы с пиковыми нагрузками на парк техники по сезонам;
- потребность в проведении восстановительных мероприятий в каждом цикле сбора сырья;
- потребность в инвестициях в сеть специализированных дорог местного значения;
- зависимость от крупных потребителей сырья и низкая норма прибыли в условиях рыночной экономики, предопределяющие процесс образования вертикально-интегрированных компаний;
- тенденция к возникновению монопрофильных сельскохозяйственных или лесозаготовительных сельских населенных пунктов;
- зависимость от государственного регулирования и субсидирования (скрытого либо прямого).

Существует и ряд различий в условиях функционирования сельского и лесного хозяйства:

- первое концентрируется вдоль основной полосы расселения с второстепенными очагами к северу, второе – в малозаселенных периферийных северных территориях;
- сезонность заготовки сырья (сбора урожая) в сельском хозяйстве детерминирована более жестко;
- спектр видов сырья в сельском хозяйстве существенно шире, и возможностей для быстрой смены специализации территории по виду сырья больше;

- ряд видов сырья в сельском хозяйстве (например, зерно) в силу физико-механических характеристик и удельной стоимости на единицу массы – более транспортабельны, чем лес;

- частная собственность на сельскохозяйственные земли и отсутствие частной собственности на леса определили различия в характерном размере земле- и лесопользователей.

Резонансные эффекты экономической динамики сельского и лесного хозяйства проявляются в зоне пересечения лесной зоны и зоны благоприятных агроклиматических условий, располагающейся в Нечерноземных регионах Европейской России, в центрально-южных частях Тюменской области и Красноярского края, Иркутской области, в центральных частях Бурятии и Читинской области, в южной части Дальнего Востока. Ярче всего эти резонансные эффекты проявились в 1990-е гг. в Нечерноземье. Связано это было с одновременным прекращением субсидирования сельского хозяйства и сооружения лесной инфраструктуры в направлении неосвоенных лесных массивов. Результатом стал тотальный подрыв экономического базиса сельских поселений, которые специализировались либо на лесозаготовках, либо на молочном животноводстве с выращиванием кормовых и технических (лен) культур. Избирательное восстановление 2000-х гг., привязанное к точкам наивысшего благоприятствования, не привело к ярким резонансным эффектам из-за пространственного разрыва между фокусами восстановления двух отраслей. Для сельского хозяйства ими стали пригородные зоны вокруг региональных, реже – районных центров, для лесного – периферийные территории, где сохранилась и лесная инфраструктура, и нетронутые лесные массивы.

От экономического здоровья сельского и лесного хозяйства продолжают зависеть десятки малых и средних городов, особенно в периферийных районах. Для них велика значимость пищевой промышленности, опирающейся на местную ресурсную базу. Перед последним финансовым кризисом в 2007 г. пищевая промышленность составляла 49% продукции обрабатывающей промышленности городов с населением до 20 тысяч жителей, 31% продукции малых городов от 20 до 50 тысяч жителей и 20% продукции средних городов России. Деревообрабатывающая и целлюлозно-бумажная промышленность составляла в среднем по РФ соответственно 25%, 12% и 8% продукции малых и средних городов, а на северо-западе и севере Европейской России – 42%, 28% и 6% [5].

Спад, восстановление и поляризация сельского хозяйства

Помимо территориального перераспределения сельского населения, которое весь XX век стягивалось к городам и их пригородам, а в удаленных районах – к центрам сельских администраций [6,7,8], индикатором трансформации сельской местности служат изменения в сельском хозяйстве, тяготение которого к зоне с благоприятными агроклиматическими условиями приобрело к концу советского времени повсеместный характер. Уменьшение общей пло-

пада используемых сельскохозяйственных угодий в Нечерноземье началось давно [9]. В советское время в Нечерноземье фиксировались обширные зоны социально-экономической депрессии в периферийных районах – так называемые «черные дыры» сельского хозяйства [8]. Однако даже там посевные площади и поголовье скота сокращать не разрешалось, хотя урожайности культур были крайне низкими, а скот голодал. В 1990-х гг., когда большие дотации и административное принуждение исчезли, а к новым коммерческим условиям большинство предприятий адаптироваться не смогли, произошло резкое сжатие посевных площадей и сокращение поголовья скота.

К 2000-м гг. часть сельскохозяйственных предприятий адаптировалась к новым условиям, особенно на юге страны и в пригородных зонах. Доля убыточных предприятий достигала максимума в 1998 году (88%) и затем стабильно сокращалась за счет выбытия или санации аутсайдеров и улучшения общей экономической ситуации. К 2008-2010 гг. убыточными оставались лишь 20-30% сельскохозяйственных организаций. С 1999 г. статистика фиксирует ежегодный прирост валовой продукции сельского хозяйства (в 2011 г. она составила 90% от уровня 1990 г. – рис. 1) одновременно с длительным сокращением посевных площадей и поголовья скота [10]. Это свидетельствует о фокусном характере восстановительного роста 2000-х гг. за счет адаптации специализации сельхозпроизводителей под потребности рынка и модернизации производства, ведущей к росту производительности труда. При этом на огромных территориях с относительно неблагоприятными сельскохозяйственными условиями продолжался экономический упадок, сопровождающийся ускоренной депопуляцией и миграционным оттоком.

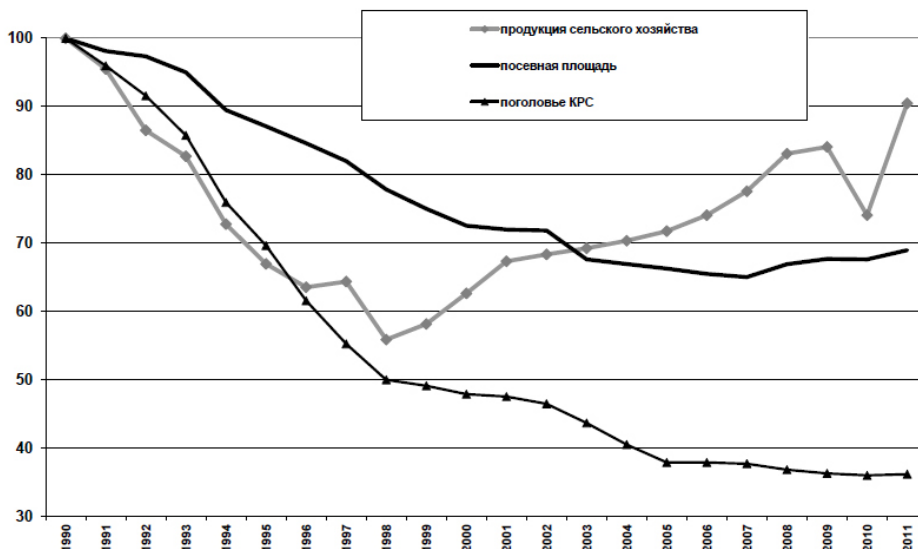


Рис.1. Динамика агропроизводства, посевной площади и поголовья крупного рогатого скота (КРС) в РФ, % к 1990 г. Источники: [11, 12, 13].

Спад, восстановление и поляризация лесного хозяйства

Похожая ситуация сложилась в постсоветский период в лесном хозяйстве. Россия получила в наследие от СССР мощный, но структурно несбалансированный лесопромышленный комплекс, которому не хватало мощностей для переработки заготавливаемой древесины. Низкодоходный экспорт дешевой сырой древесины был неизбежным результатом навязывания отрасли плановых показателей производства. В условиях низкой доходности отрасли, выполнение плана было возможно только за счет государственного субсидирования.

В результате адаптации к рыночному спросу и разрушений основных фондов в процессе передела собственности 1990-х, размер лесозаготовок сократился почти в 4 раза за 3 года (рис. 2). Нижние этажи лесопромышленного комплекса пострадали в результате кризиса больше всего. К 1998 г., когда начался устойчивый тренд роста производства, вывозка древесины и производство пиломатериалов составляли только 25% и 19% по отношению к уровню 1990 г. [14], то есть кризис в лесозаготовках был сильнее, чем в сельском хозяйстве.

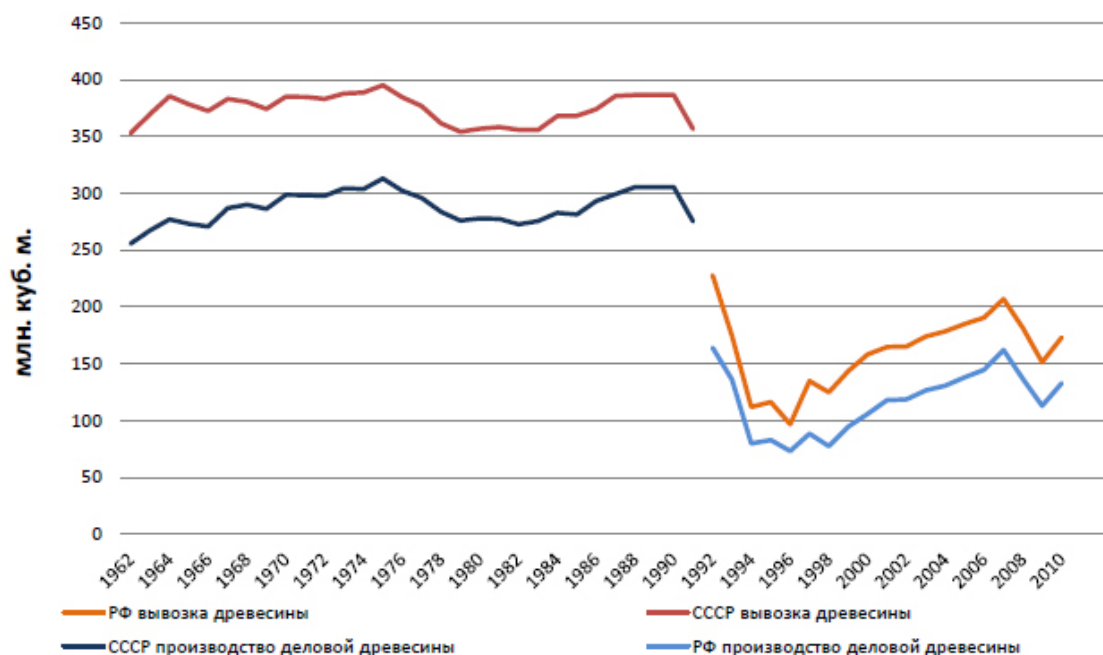


Рис. 2. Динамика лесозаготовок в СССР и России в 1962-2010 гг по данным ФАО

Восстановительный рост в лесном хозяйстве был менее быстрым и устойчивым, чем в сельском, что во многом обусловлено государственной политикой. Сельскохозяйственное производство и кредиты на сельскохозяйственную технику последовательно субсидировались, и для поддержки отрасли и закрепления сельского населения был запущен ряд федеральных целевых программ. В то же время государственная лесная политика была до 2006 года крайне непоследовательной, что усугубляло состояние отрасли; и в 2010 г. 56% пред-

приятый оставались убыточными. Лесная реформа 2007-2010 гг. перенесла государственные издержки лесного хозяйства на арендаторов, от чего сильно пострадали малые лесозаготовители.

Спад и восстановление в лесном хозяйстве, как и в сельском, привели к поляризации его развития. В национальной вывозке древесины возросла роль регионов, размещенных близко к границам стран-импортеров (Карелия, Ленинградская область, Приморский край), располагающих целлюлозно-бумажными комбинатами (Архангельская, Иркутская области), а также отличавшихся высоким качеством региональной лесной политики (Вологодская область, Хабаровский край). Таким образом, поляризация в лесном хозяйстве определялась фактором внешнего спроса, инфраструктурными и институциональными факторами, в то время как поляризация сельского хозяйства дополнительно к ним – еще и факторами внутреннего спроса, природно-климатическими и социально-демографическими.

Место сельского и лесного хозяйства в процессах вертикальной интеграции агро- и лесопромышленных комплексов

Земельный кодекс 2001 года и Лесной Кодекс 2007 г. закрепили уход федеральной власти от управления сельским и лесным хозяйством и возложение ряда обязанностей, связанных с земле- и лесопользованием, на частные компании, трудовые коллективы или отдельные лица. При этом гораздо более активным игроком, связанным с институтом собственности, стала региональная власть [15].

Системные реформы экономики в условиях кризиса 1990-х гг. привели к деконцентрации собственности и управления сельскохозяйственными и лесозаготовительными предприятиями. Результатом стало разрушение технологических цепочек производства в рамках комплексов, значительные потери на транзакционных издержках. Наиболее крупные из компаний, начавшие укреплять свои позиции после дефолта за счет подешевевшего труда и перспектив рынка импортозамещения, стали консолидировать активы агропромышленного комплекса (АПК) и лесопромышленного комплекса (ЛПК) для преодоления проблем деконцентрации. Процесс консолидации шел, как правило, сверху, потому что переработчики и распространители продукции располагали мобильным капиталом для инвестирования, который был аккумулирован за счет принуждения поставщиков сырья продавать его по заниженным ценам. Возможность давления на поставщиков, в свою очередь, обусловлена структурными особенностями сельского и лесного хозяйства – ярко выраженной цикличностью и коротким сроком годности сырья (от месяца до полугода). В отдельных случаях интеграция могла идти снизу, когда сильный поставщик (местный монополист), образованный слиянием ряда меньших, приобретал перерабатывающие мощности. Впрочем, такая интеграция не доходила выше базовых этажей переработки сырья. Возникавшие в результате такой интеграции компании, как правило, в конечном счете, поглощались структурами,

сформированными на базе крупных перерабатывающих комбинатов с налаженными каналами сбыта.

К концу 2000-х годов значительная часть предприятий сельского и лесного хозяйства были встроены в централизованные производственные структуры, которые в интересах совокупного финансового результата часто прибегают к сокращению числа занятых, сокращению инвестиционного финансирования и даже ликвидации своих сырьевых филиалов. Новые структуры принципиально отличаются от существовавших в советское время трестов, главков и ведомств меньшими масштабами, большей гибкостью, более коротким горизонтом планирования и более прозрачной системой оценки эффективности (финансовый результат вместо выполнения плановых показателей).

Таким образом, кризис и реформы сельского и лесного хозяйства 1990-2000-х гг. способствовали двум разнонаправленным организационным процессам. С одной стороны, произошла деконцентрация значительной части производства в результате разрушения системы советских крупных предприятий. С другой – усиление концентрации производства и формирование агро- и лесопромышленных структур от наднациональных и межрегиональных до локальных.

В сельском хозяйстве деконцентрация выразилась, прежде всего, в сильном уменьшении вклада сельскохозяйственных организаций в агропроизводство (с 74% в 1990 г. до 45% в 2010 г.), появлении товарных фермерских хозяйств (8% продукции) и вторичной аграризации сельской местности, увеличении доли хозяйств населения с 36 до 47% [12]. В лесном хозяйстве деконцентрация началась позже, чем в лесопромышленном комплексе (где дробление прав собственности на производственные предприятия началась в 1991 году). Отправной точкой стал 1993 год, когда новые «Основы лесного законодательства...» лишили леспромхозы преимущественного права на их сырьевые базы долгосрочного пользования. Поскольку частная собственность на леса не была введена, эпифеноменом деконцентрации стал рост нелегальных заготовок древесины частными лицами и организованными преступными группами.

Концентрация в сельском хозяйстве пришла на смену деконцентрации в 1998 году, когда возросшая стоимость импортного сырья подтолкнула руководителей ряда пищевых предприятий формировать собственную сырьевую базу. Ненадежность разрозненных поставщиков заставила их приобретать контроль над ними. Помимо снижения сырьевых рисков, преимуществом приобретения сельхозпроизводителей, даже отличавшихся высокой себестоимостью продукции, является возможность снижения налоговых платежей, поскольку сельское хозяйство освобождено от налога на прибыль. Покупая у дочерних сельхозпроизводителей сырье по завышенным ценам, холдинги номинально сокращали прибыль и, таким образом, снижали налоговые выплаты.

В последующие годы компании разных отраслей и секторов экономики стали инвестировать в растениеводство, обнаружив, что это прибыльная от-

расль с коротким оборотом инвестиций [16]. Капитал стал выплескиваться из городов в сельскую местность. Крупные комбинаты (молочные, мясные, мукомольные, консервные), расположенные в городах, приобретали сельхозпроизводителей, кроме расположенных в депрессивных периферийных районах, и устанавливали над ними полный контроль, поскольку попытки предоставления самостоятельности дочерним сырьевым компаниям себя не оправдывали. Важную роль в процессе слияний и поглощений в АПК играли холдинги на базе московских пищевых предприятий. Они приобретали сельхозпроизводителей в Московской области, в соседних областях вдоль границы с Московской, где стоимость земли значительно ниже, а также в черноземных регионах, где инвестиции в производства сырья дают повышенную отдачу. Яркими примерами служат Останкинский мясокомбинат, создающий филиалы своих подмосковных свинокомплексов в Смоленской области, или Черкизовский мясокомбинат, который поначалу приобретал сельскохозяйственные предприятия в Московской области, а в 2005 г., объединившись с АПК «Михайловский», укрепил свою перерабатывающую и сельскохозяйственную базу в Субчерноземье и Поволжье. Оба холдинга, помимо мясоперерабатывающих заводов, включают свинокомплексы, фермы крупного рогатого скота и производят корма на своих сельскохозяйственных предприятиях. Многие крупные российские агрохолдинги в конце концов переходят в собственность иностранных компаний; так, например, последний пакет акций Вимм-Билль-Данна в 2011 г. был выкуплен компанией Pepsi-Co.

Иностранные компании пищевой промышленности в 2000-х гг. стали заметным игроком не только на рынке, но и в производстве. Попадая в Россию, они проходили обычно несколько этапов: 1 – импорт своей продукции, 2 – создание системы ее распределения, 3 – создание российского производства на импортных ингредиентах, 4 – создание производства на российском сырье, 5 – производство сырья в России. Закупочные цены крупных компаний, особенно с иностранным капиталом, выше. Но и требования к сырью они предъявляют более жесткие, отбирая лучших производителей, тем самым поддерживая их и усиливая поляризацию агропредприятий.

Помимо отечественных и зарубежных межрегиональных агрохолдингов создаются вертикальные структуры регионального и даже муниципального масштаба. Они играют важную роль в оздоровлении экономики малых и средних городов.

Современная статистика сельского хозяйства не отражает пространственную экспансию агропромышленных компаний, поскольку оперирует показателями низовых звеньев в разрезе регионов без привязки к компаниям, в то время как реальное функционирование в результате централизации осуществляется по вертикальным структурам в разрезе крупных собственников. По некоторым оценкам [17], на предприятия, включенные в агрохолдинги, сейчас

приходится 15-20% продовольствия (то есть почти половина всего производства сельскохозяйственных организаций) и их роль возрастает.

Переломным годом в динамике лесной промышленности, как и большинства других отраслей, стал 1998 год. Ядрами концентрации в отрасли стали крупные целлюлозно-бумажные комбинаты (ЦБК), значительно реже – плитные и лесопильные заводы, имеющие меньший характерный размер, большие удельные издержки и менее стабильные рынки сбыта продукции. С конца 1990-х до середины 2000-х годов основная часть инвестиций, направлявшихся в лесопромышленный комплекс, приходилась на техническое перевооружение ЦБК. Затем нарастающий поток инвестиций стал направляться в приобретение компаниями, владеющими ЦБК, других ЦБК и их поставщиков сырья. Последние приобретались исключительно с целью обезопасить поставки сырья. Ряд ЦБК сталкивался в 1990-е годы с перебоями поставок сырья, недопустимыми по технологическому процессу, приводившими к большим убыткам, связанным с издержками перезапуска остановленных котлов варки целлюлозы. Характерным примером является Сегежский ЦБК в Карелии. К настоящему времени только Кондопожский ЦБК, также расположенный в Карелии, не прибегнул к стратегии установления контроля над поставщиками сырья. Процесс слияний и поглощений в отрасли привел созданию нескольких межрегиональных и нескольких монорегиональных холдингов. Крупнейший из них – «Илим Палп» – находится в 50% собственности американского инвестора, ряд крупных ЦБК и плитных производств (вторых по характерному размеру и прибыльности после ЦБК) приобретены полностью или частично финскими, шведскими и немецкими инвесторами. Таким образом, менеджмент крупных предприятий выполнил в начале 2000-х годов функцию отбора и систематизации активов отрасли для их последующего приобретения зарубежными компаниями.

Процесс установления контроля переработчиков над заготовителями ускорился после вступления в силу нового Лесного Кодекса в 2007 году. Он создал заградительные условия для функционирования легального малого и среднего лесозаготовительного бизнеса, обязав бизнес к долгосрочной аренде леса и проведению лесохозяйственных и противопожарных мероприятий на арендованных лесных участках. Новые правила стали усиливающим фактором в череде банкротств и поглощений лесозаготовителей в кризис 2008-2010 гг.

Таким образом, в лесном хозяйстве, как и в сельском, доминировала стратегия интеграции сверху, т.е. инициированная перерабатывающими компаниями. Стремление лесозаготовителей к приобретению перерабатывающих предприятий [18] проявлялось реже и ограничивалось приобретением экспортерами круглого леса небольших предприятий лесопиления и производства изделий из пиломатериалов, сборных деревянных домов.

Экономические и социальные последствия концентрации собственности

Несмотря на различие технологических процессов, формирование вертикальных структур в агропромышленном и лесопромышленном комплексах во многом оказало сходное влияние на российскую экономику и пространство страны. Холдинги способны обеспечить более стабильные поставки продукции на внутренний и, что особенно важно, на зарубежный рынок; ведь надежность партнеров важнейший фактор для европейского бизнеса. Будучи более диверсифицированными, чем отдельные моноотраслевые компании, холдинги более устойчивы к колебаниями конъюнктуры рынков, что продемонстрировал зерновой кризис 2010 года, когда разорились многие экспортеры зерна, не имевшие других источников дохода.

Межрегиональные холдинги «сшивают» российское пространство, преодолевая региональные барьеры. Это не всегда удавалось легко при вмешательстве региональных элит. Например, некоторые субъекты РФ запрещали или ограничивали вывоз сельскохозяйственных продуктов. Поэтому агрохолдингам приходилось создавать в этих регионах специальные дочерние структуры для скупки сырья. Получив право определять стоимость аренды леса, некоторые регионы в 2007 году прибегли к резкому (до 3-7 раз) повышению арендных ставок. Примером является Костромская область. В кризис внутрирегиональные компании снижали производство в разы, а компании в составе межрегиональных холдингов («Кроно», «Свеза») организовывали поставки из других регионов.

Благодаря крупным холдингам и их лучшему техническому вооружению происходит частичное возвратное вовлечение заброшенных территорий в сельское и лесное хозяйство, что чрезвычайно важно для сохранения социального контроля над огромными территориями в Нечерноземье и на востоке страны.

В тех регионах, где расположены звенья холдингов и прекратили работу местные производители, они увеличивают занятость местного населения и поступления налогов в местные бюджеты, хотя многие активно используют и временную рабочую силу мигрантов. Однако московские и иные городские менеджеры, даже если они «сидят» в регионах, не заинтересованы в развитии местной социальной сферы, нарушают сложившиеся локальные отношения властей. Поэтому приход «москвичей», несмотря на инвестиции и занятость, не всегда поддерживается местной элитой и даже населением.

Новые институциональные условия продемонстрировали важность экономических и социальных факторов развития. И хотя обе отрасли «сдвигаются» в ресурсные районы (сельское хозяйство на юг, а лесное – на восток), движущими силами этих сдвигов служат, в первом случае, качественное истощение рабочей силы и неэффективность современных технологий в Нечерноземье, а во втором, – фактор спроса со стороны Китая. Тот же фак-

тор спроса, наряду с трудовым потенциалом, вопреки мировым тенденциям удерживает сельское хозяйство в пригородах больших городов, что особенно ярко проявляется в Московской агломерации. Концентрация сельхозпроизводства в пределах агломераций создает конфликты землепользования между сельским хозяйством, строительной индустрией, торговлей, индустрией развлечений [19].

Агрохолдинги, частично спасая сельское хозяйство, усиливают поляризацию российского пространства, отбирая лучшие или наиболее удобно расположенные предприятия и отсекая массу предприятий, не включенных в вертикальные структуры и испытывающих трудности производства и сбыта своей продукции. Многие производители вне агрохолдингов не выдерживают конкуренции с ними. Особенно это касается периферийных районов, куда не доходят не только московские, но и региональные холдинги, также предпочитающие территории ближе к городам, где обычно расположены их управляющие центры. Налицо явный парадокс – агрохолдинги и пищевые предприятия борются за рынки сырья и более или менее успешные сельскохозяйственные предприятия, а масса оставшихся вне вертикальных структур не знает, куда девать продукцию, поскольку не отстроена общая инфраструктура сбыта.

В то же время поддержка городским бизнесом предприятий «средняков» и «передовиков» в сельском хозяйстве на данном этапе очень важна. Это ведет к существенной, хотя и «точечной», модернизации производства, повышению его продуктивности. Главное, оставшиеся вне холдингов производители не должны лишаться поддержки региональных властей и местного среднего бизнеса.

Помимо позитивных экономических эффектов концентрации собственности в рассмотренных отраслях, имеются и негативные, к которым относится рост издержек неэффективного управления громоздких структур, потеря гибкости в адаптации к рынку, рост коррупции за счет слияния менеджмента крупных компаний и региональной власти. Но главными негативными социальными эффектами консолидации отраслей стали социальные. При общем тренде повышении зарплат в дочерних предприятиях холдингов, такое повышение было избирательным, поскольку холдинги часто прибегают к сокращению рабочей силы новых филиалов и изъятию прибыли из них в пользу головной компании. Но если дифференциацию в доходах и увольнение неэффективных сотрудников нельзя однозначно причислить к негативным эффектам, то снижение гарантий соблюдения элементарных прав работников к таковым относится бесспорно. Речь идет о приобретении независимости крупными межрегиональными холдингами от региональной власти при росте зависимости региональной власти от их политики. Холдинг, оперирующий в ряде регионов, всегда может уйти из одного из них. Но когда он уходит, региональная власть сталкивается с проблемой роста числа безработных и пополнения регионального бюджета.

Сначала кризис 1990-х гг., потом концентрация и модернизация производства в 2000-х гг. привели к общему сокращению занятости на агропредприятиях: с 8,3 млн. человек в 1990 г. до 2 млн. человек. При этом агрохолдинги редко работают с хозяйствами населения и мелкими предприятиями из-за ненадежности поставок и сложности контролировать качество небольших объемов разнородной продукции, которая из-за отсутствия необходимых технологий часто не соответствует санитарным нормам. Исключение составляют лишь новые частные компании. Ликвидация леспромхозов и переход к крупным частным компаниям с более высокой степенью механизации также сократили потребность в занятых в лесозаготовках. Только за последние 5 лет эта численность уменьшилась с 248 до 157 тысяч человек. Вместе с преобразованием и кризисом агропредприятий это привело к высвобождению значительного количества работников, которые (при отсутствии других рабочих мест и слабой предпринимательской активности населения) не смогли найти себе занятие в сельской местности и в малых городах.

И даже в южных, относительно благополучных районах приход агрохолдингов, сопровождающийся обычно переходом на более выгодное растениеводство и уменьшением поголовья крупного рогатого скота, приводит к уменьшению занятости местного населения и увеличению безработицы в крупных монофункциональных сельских поселениях. Тем более что холдинги стремятся скупать земельные доли населения, лишая его такой поддержки, как арендная натуроплата за ее использование, стимулирующая частное животноводство [20]. Есть случаи и захвата земель. Особенно это касается крупных агрохолдингов, от которых зависят муниципальные и даже региональные власти. В случаях коррупционного сращения власти и бизнеса ситуация становится криминальной.

И все же вдвойне пострадавшими оказываются районы в лесной зоне, которые наиболее удалены от больших городов и основных транспортных магистралей и не попадают в сырьевую зону крупных агрохолдингов и ЦБК. В них происходит необратимая деградация лесной и сельскохозяйственной инфраструктуры. Усиливается эффект периферийности и экономической отсталости таких территорий.

В удаленных лесных районах заложниками современной ситуации оказались и довольно крупные монопрофильные лесопромышленные поселки. Новый кризис 2008-2010 гг. показал, что вертикально-интегрированные лесные компании недостаточно учитывают интересы местных сообществ и готовы закрывать целые лесопункты с численностью работников до сотен человек. Их удаленность обуславливает застойный характер безработицы. Поселки слишком велики для ликвидации и переселения, но недостаточно велики для возникновения процессов саморазвития сообществ и, соответственно, возникновения новых рабочих мест в результате эффекта мультипликатора. В условиях либеральной социально-экономической политики государства и

слабости сформировавшихся в постсоветские годы отраслевых профсоюзов, вертикально-интегрированные холдинги практически ничем не ограничены в проведении кадровой политики.

Заключение

Таким образом, тенденцией 2000-х гг. стала вторичная концентрация агро- и лесопромышленного производства и интеграция сельскохозяйственных и лесохозяйственных предприятий, расположенных в разных регионах России, в крупные вертикально интегрированные структуры, инициируемые и управляемые из городов и использующие современные технологии производства, переработки продукции и логистики. Это дало толчок обновлению отраслей и частичному выходу их кризиса. Появились новые пространственные конфигурации, сформированные сырьевыми зонами этих вертикальных структур.

Обратной стороной этого процесса стала сильная поляризация и фрагментация пространства страны. Вместе с инновационным развитием отдельных очагов, модернизацией в них производства сохраняются обширные площади депрессивной и архаичной сельской местности с застойной безработицей населения.

В более северных районах, в т.ч. в староосвоенных регионах Нечерноземья, распределение землеемких отраслей хозяйства все больше приобретает подобие линейно-узловых структур, поскольку успешные предприятия концентрируются недалеко от городов и транспортных магистралей. Оставшееся за пределами этих структур население, потеряв наиболее активную свою часть в результате долговременных миграций в города, в современных условиях бюджетного перераспределения доходов не имеет никаких стимулов экономического развития, что способствует еще большей его маргинализации и усилению отъезда молодежи. Это отталкивает инвестиции. А ведь на слабоосвоенной внешней периферии страны и депопулировавшей внутренней периферии Нечерноземных регионов живет около трети сельского населения России, и занимают эти районы более 80% ее территории [10].

Именно эти муниципалитеты должны стать объектом внимания профсоюзных и неправительственных организаций, в том числе таких как WWF, Greenpeace. В них наиболее явно видны противоречия между необходимостью возникновения новых постиндустриальных сетевых структур и последствиями усиливающейся вторичной индустриальной концентрации. Выходом, помимо институциональных изменений, направленных на стимулирование малого бизнеса, могло бы стать создание широко распространенных в Европе и в Канаде модельных лесов как организаций, реализующих специальные программы повышения социально-экономического потенциала местных сообществ. Именно там должны работать аудиторы добровольной лесной сертификации крупных лесных компаний для подтверждения их социальной и экологической добросовестности [21]. Но главное для таких районов – это комплексное, а не только лесопромышленное и сельскохозяйственное, развитие и сохранение

имеющейся социальной инфраструктуры там, где есть население. Учитывая длительный отток населения из таких районов и качественное истощение человеческого капитала, постиндустриальное развитие староосвоенных депопулированных районов может базироваться и на имплантировании в них новых городских элементов рекреационного ландшафтно-культурного и наиболее популярного в последнее время дачного использования удаленных от городов территории [22].

Литература

1. Сжатие социально-экономического пространства: новое в теории регионального развития и практике его государственного регулирования. М.: Институт географии РАН, МАРС, 2010, 427 с.
2. Пространство современной России: возможности и барьеры развития (размышления географов-обществоведов). М-Ростов-на-Дону: АРГО-Сев-Кавказский НИИ экономических и социальных проблем, 2012, 330 с.
3. Трейвиш А.И. Сжатие пространства: трактовка и модели // Сжатие социально-экономического пространства: новое в теории регионального развития и практике его государственного регулирования. М.: Институт географии РАН, МАРС, 2010 сс. 16-32
4. Нефедова Т.Г. Сжатие внегородского освоенного пространства России – реальность, а не иллюзия // Сжатие социально-экономического пространства: новое в теории регионального развития и практике его государственного регулирования. М.: Институт географии РАН, МАРС, 2010 сс. 128-145.
5. Паспорта городов РФ, М.: ВЦ Госкомстата РФ, 2009.
6. Иоффе Г.В. Сельское хозяйство Нечерноземья: Территориальные проблемы. М.: Наука, 1990.
7. Лухманов Д.Н. Эволюция сельского расселения // Город и деревня в Европейской России: 100 лет перемен / Под ред. Т. Нефедовой, П. Поляна, А. Трейвиша. М.: О.Г.И., 2001, сс.225-272.
8. Нефедова Т.Г. Сельская Россия на перепутье. М.: Новое издательство, 2003, 493 с.
9. Люри Д.И., Горячкин С.В., Караваева Н.А., Денисенко Е.А., Нефедова Т.Г.. Динамика сельскохозяйственных земель России в XX веке и постагрогенное восстановление растительности. М.:ГЕОС, 2010, 416 с.
10. Нефедова Т.Г. Основные тенденции изменения социально-экономического пространства сельской России // Известия РАН, сер. Геогр., 2012, № 3, сс. 7-23.
11. Социально-экономическое положение России, М.: Федеральная служба гос. статистики, 2011.
12. Регионы России. М.: Федеральная служба гос.статистики, 2011.
13. Сельское хозяйство в России. М.: Госкомстат России, 1998.
14. Регионы России. М.: Федеральная служба гос.статистики, 2001.

15. Пилясов А.Н., Замятина Н.Ю. Сравнительный институциональный анализ как новый инструмент исследования проблем пространственного развития // Региональные исследования, 2012, № 1, сс. 34-66.
16. Никулин А. Новейшая гигантомания // Политический журнал, № 12 (63), апрель 2005, сс. 56-59.
17. Рубанов И. Системная ошибка на сто миллионов // Эксперт, № 22 (611), июнь, 2008, сс. 38-51.
18. Кузьминов И.Ф. Модельные леса: история развития и тематика проектов // Устойчивое лесопользование, 2009, № 2 сс. 17-20, № 3, сс. 45-49.
19. Махрова А.Г., Нефедова Т.Г., Трейвиш А.И. Московская область сегодня и завтра // М.: Новый хронограф, 2008, 343 с.
20. Нефедова Т., Пэллот Дж. Неизвестное сельское хозяйство, или зачем нужна корова? М.: Новое издательство, 2006, 316 с.
21. Кузьминов И.Ф. Географические последствия постсоветской трансформации лесопромышленного комплекса России. Автореферат диссертации на соискание ученой степени канд. Геогр. Наук., М. Институт географии РАН, 2012, 27 с.
22. Нефедова Т.Г. Российские дачи как социальный феномен // SPERO: Социальная политика: экспертиза, рекомендации, обзоры, № 15/ осень-зима 2011, сс. 161-173. Электронная версия <http://spero.socpol.ru/current.shtml>.