

2. ВОЗРАСТНО-ПОЛОВАЯ СТРУКТУРА НАСЕЛЕНИЯ РОССИИ

2.1. РОССИЙСКАЯ ВОЗРАСТНО-ПОЛОВАЯ ПИРАМИДА ВСЕ ЕЩЕ СИЛЬНО ДЕФОРМИРОВАНА

Современная возрастно-половая пирамида населения России сформировалась под влиянием двух групп факторов: *эволюционных* изменений как следствия закономерного снижения смертности и рождаемости в процессе демографического перехода и *пертурбационных* воздействий, связанных с экономическими и социальными потрясениями, которыми была столь богата история России XX в. Если бы таких пертурбационных воздействий не было, контур пирамиды изменялся бы постепенно, отражая типичный для периода демографического перехода процесс старения населения: основание пирамиды становилось бы все более узким, ее верхняя часть – все более широкой, соотношение мужской и женской частей пирамиды не претерпевало бы больших изменений, а ее края оставались бы плавными.

В действительности же для российской возрастно-половой пирамиды во второй половине XX в. были характерны деформированные, изорванные края и очень сильная асимметрия мужской и женской частей пирамиды. В этом как раз и сказалось действие пертурбационных факторов российской истории.

Хотя последствия наиболее тяжелых социальных катастроф, пришедшихся на первую половину XX в., постепенно «забываются» возрастно-половой пирамидой, их следы все еще весьма заметны и на пирамиде 2002 г., где к ним добавились последствия социальных пертурбаций 1990-х годов. Сравнение пирамид 1989 и 2002 гг. позволяет судить об общем характере изменений возрастно-полового состава населения России за последний межпереписной период (рис. 2.1).

На пирамиде 1989 г. хорошо видны следы снижения числа родившихся и роста младенческой смертности во время Первой мировой и гражданской войн, затем во время голода 1932–1933 гг., особенно резкого сокращения числа рождений в 1942–1945 гг.,

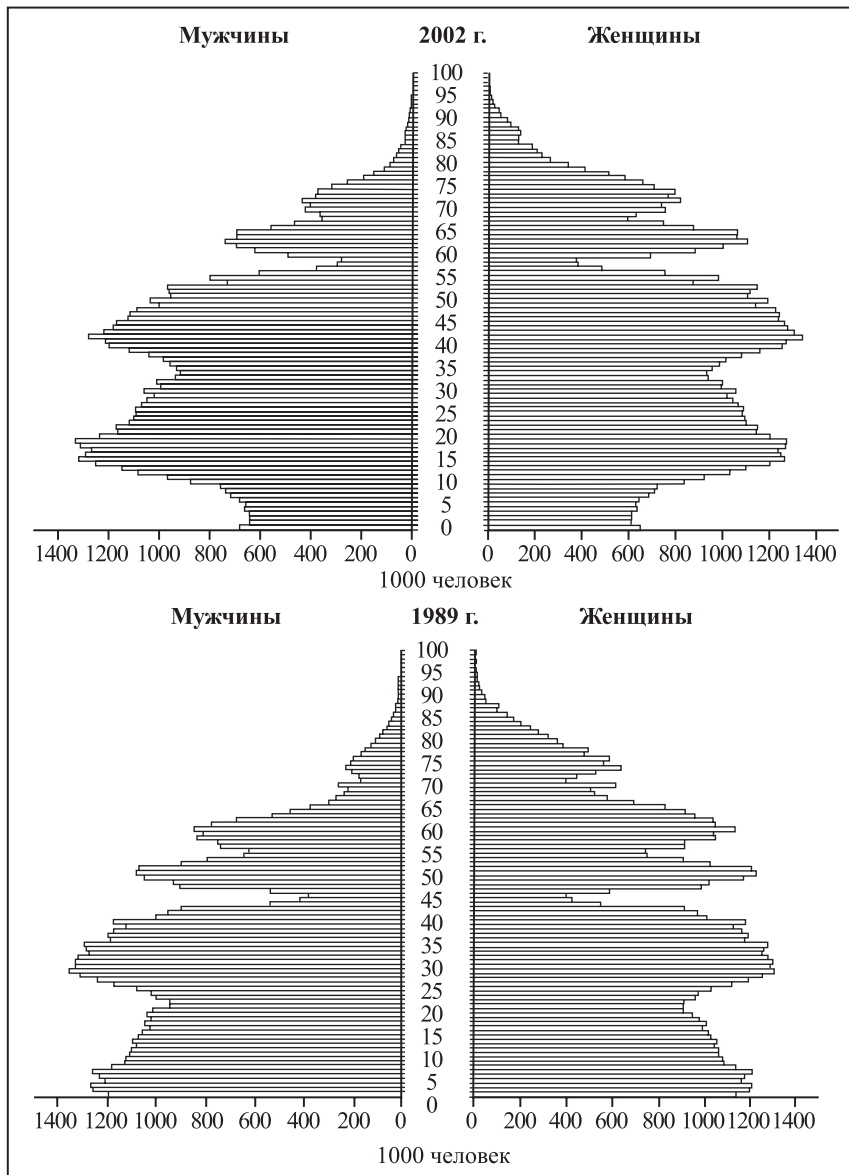


Рис. 2.1. Возрастно-половая пирамида России по переписям 2002 и 1989 гг.

во время Второй мировой войны и «эха» этого сокращения спустя 20 лет, усиленного к тому же падением рождаемости в 1960-е годы. Заметно также уменьшение числа родившихся, наметившееся в конце 1980-х годов («второе эхо» войны) и сменившее рост числа рождений в первой половине 1980-х годов – «эхо» послевоенного подъема рождаемости, усиленное мерами демографической политики, а возможно, и антиалкогольной кампанией 1985–1988 гг.

Все эти особенности возрастной пирамиды 1989 г. сохраняются и у возрастной пирамиды 2002 г., хотя следы самой первой катастрофы – Первой мировой и гражданской войн – становятся уже мало заметными. Но зато бросается в глаза резкое сужение нижней части пирамиды, гораздо большее, чем можно было ожидать, принимая во внимание неизбежность «второго эха» войны: его последствия были значительно усугублены резким падением рождаемости в 1990-е годы.

2.2. НАСЕЛЕНИЕ РОССИИ МОЛОЖЕ ЕВРОПЕЙСКОГО ИЛИ ЯПОНСКОГО, НО СТАРШЕ НАСЕЛЕНИЯ США

Главная и наиболее известная черта изменений российской возрастной пирамиды на протяжении большей части XX столетия – старение населения, проявляющееся в росте доли пожилых и снижении доли молодых людей и в увеличении среднего возраста живущих (табл. 2.1).

Период между переписями 1989 и 2002 гг. ознаменовался новым шагом постарения. Доля молодых людей в возрасте до 20 лет уменьшилась на 4,7 процентных пункта, доля пожилых в возрасте 60 лет и старше выросла на 3,2 процентных пункта, средний возраст живущих увеличился на 3 года и составил 37,7 года. В целом же за последние три четверти века доля молодых людей сократилась более чем вдвое, доля пожилых выросла в 2,7 раза, средний возраст живущих увеличился почти на 13 лет.

За счет каких компонентов происходило старение между 1989 и 2002 гг.?

Люди, жившие на территории России в момент переписи 1989 г., за время между переписями должны были постареть на

Таблица 2.1

Доля трех крупных возрастных групп и средний возраст живущих по данным 7 переписей населения

Год переписи	Доля возрастных групп, %			Средний возраст, лет
	0–19 лет	20–59 лет	60 лет и более	
1926	51,6	41,6	6,9	25,0
1939	47,6	45,7	6,7	26,0
1959	36,8	54,2	9,0	29,4
1970	36,0	52,0	11,9	32,0
1979	30,7	55,7	13,7	34,0
1989	29,9	54,8	15,3	34,7
2002*	25,2	56,2	18,5	37,7

* 1% – не указавшие возраст.

величину межпереписного периода, равную 13,7 года. Но часть из них не дожила до новой переписи, а так как уровень смертности существенно увеличивается с возрастом, вследствие чего основную массу умерших составляют пожилые и престарелые люди, то смертность снизила возраст живущих, по нашей оценке, на 5,5 года. Дети, появившиеся после переписи 1989 г., также способствовали омоложению населения и снизили его средний возраст почти на 5 лет (их вклад в противодействие процессу старения мог бы быть существенно большим, если бы не падение рождаемости в 1990-е годы). Наконец, некоторое омолаживающее влияние оказала иммиграция – мигранты были в среднем значительно моложе всего населения, их приток сократил средний возраст живущих примерно на 0,2 года.

По нашим расчетам, если бы уровни рождаемости и смертности (или только рождаемости) оставались такими же, как в относительно благополучном 1988 г., постарение за межпереписной период было бы менее заметным, средний возраст живущих увеличился бы не на 3 года, а всего на 1 год.

В целом процесс старения в России протекает примерно так же, как и в других промышленно развитых странах, с той разницей, что из-за деформированности российской возрастной пирамиды динамика крупных возрастных групп, особенно средней группы – от 20 до 60 лет – имела волнообразный характер, чего

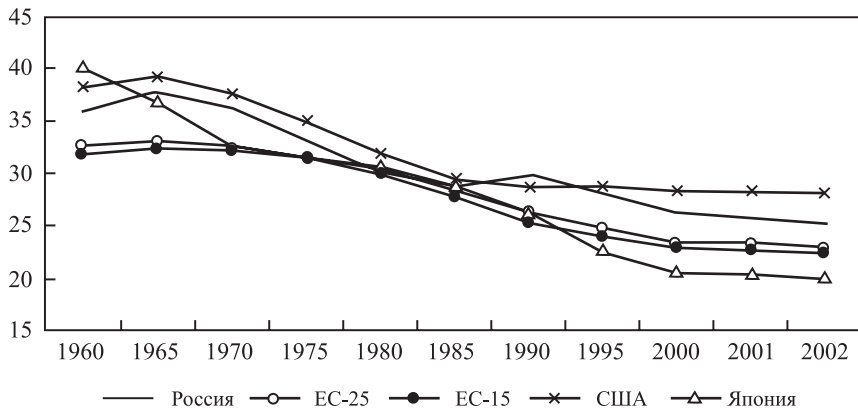


Рис. 2.2. Доля населения в возрасте 0–19 лет в России и развитых странах

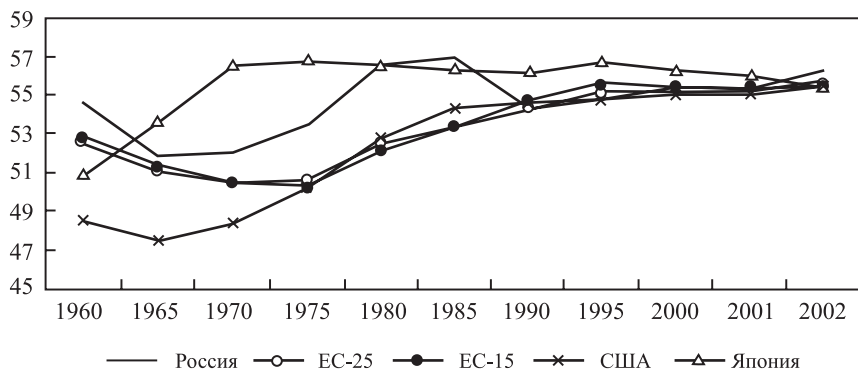


Рис. 2.3. Доля населения в возрасте 20–59 лет в России и развитых странах

почти не наблюдается в других странах. Но, начиная примерно с 1990 г., доля этой группы в населении России мало отличается от соответствующей доли в Европейском Союзе или США, к которым в самые последние годы приблизилась и Япония (рис. 2.2–2.4).

Сейчас население России, где демографический переход, а стало быть, и сопряженная с ним эволюция возрастной структуры начались относительно поздно, все еще моложе, чем в Евро-

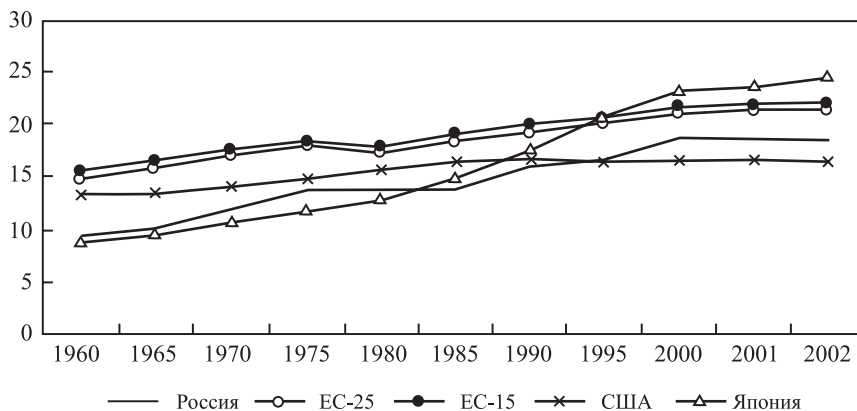


Рис. 2.4. Доля населения в возрасте 60 лет и старше в России и развитых странах

пе или Японии, но старше, чем в США, где, благодаря более высокой рождаемости и иммиграции, удается сохранять довольно высокую долю молодежи и противодействовать росту доли пожилых.

В России, как и везде, женская и мужская части пирамиды стареют по-разному. Из-за более высокой смертности и более низкого дожития мужчин до пожилых и старческих возрастов в

Таблица 2.2

Доля трех крупных возрастных групп в населении России Европейского Союза, США и Японии в 2002 г.

	Доля возрастных групп, %		
	0–19 лет	20–59 лет	60 лет и более
Россия	25,2	56,2	18,5
ЕС–25	23,0	55,6	21,4
ЕС–15	22,5	55,4	22,1
США	28,2	55,5	16,3
Япония	20,1	55,4	24,5

Источник: Statistiques de population. Luxembourg : Commission européenne, 2004. С. 42–43.

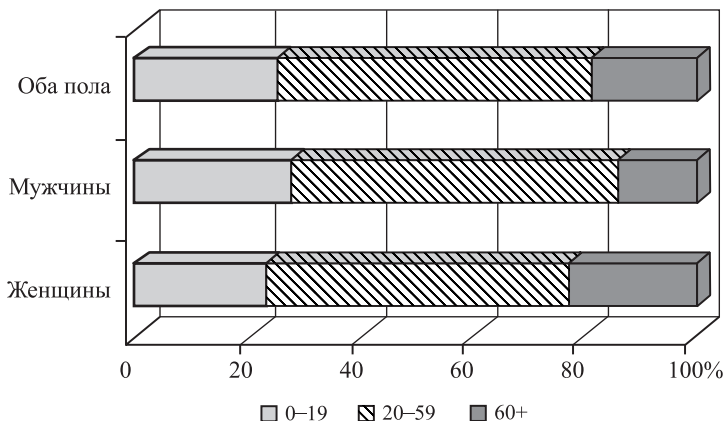


Рис. 2.5. Доля трех крупных возрастных групп в населении России

мужской части пирамиды доля молодых людей выше, а пожилых – ниже, чем в женской (рис. 2.5). Соответственно фактический средний возраст мужчин на 4,5 года ниже, чем женщин: 35,5 против 40,0. Но эти показатели испытывают влияние различий в возрастной структуре. Не испытывающий такого влияния табличный средний возраст (рассчитанный на основе таблиц смертности и зависящий только от возрастных интенсивностей смертности в период, для которого рассчитана таблица) несколько иной. Для мужчин он составляет 32,4 года, для женщин – 38,1 года, разница – 5,7 года.

Сравнивая российскую возрастную пирамиду с европейской, можно увидеть, что это различие женской и мужской частей пирамиды имеет универсальный характер. В то же время в России, где дожитие и мужчин и женщин ниже, а разрыв в продолжительности жизни мужчин и женщин выше, чем в Европе, она выражена более отчетливо. Это хорошо видно на рис. 2.6, где, при большей разнице в высоте мужского и женского столбиков, российские столбики в левой и средней частях графика выше европейских, а в правой части (пожилое население) – ниже.

Следует отметить некоторые различия в возрастном составе городского и сельского населения России, хотя они не особенно велики. Пока сельское население немного старше городского, но городское население стареет быстрее, чем сельское. Различие

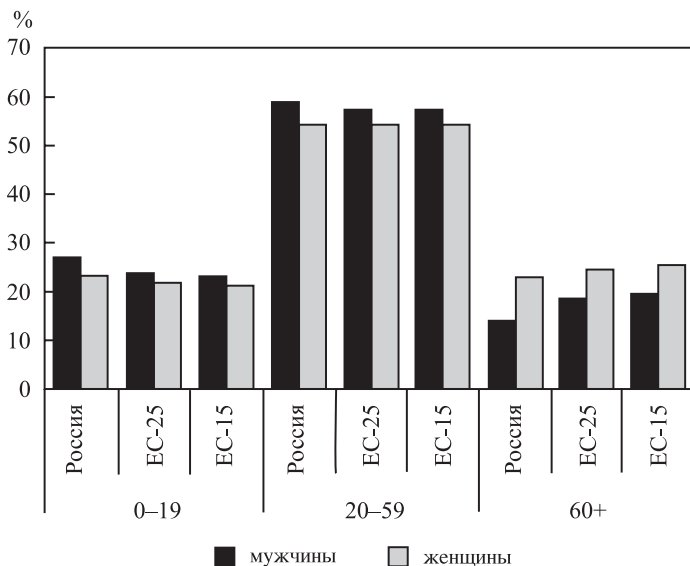


Рис. 2.6. Доля трех крупных возрастных групп в мужском и женском населении России и Европейского Союза

в среднем возрасте городского и сельского населения в 2002 г. составляло около 0,1 года. По сравнению с 1989 г. оно существенно уменьшилось: в 1989 г. сельские жители были на 1,4 года старше горожан. Сейчас средний возраст городского населения практически не отличается от среднего возраста всего населения, что вполне естественно в силу малой разницы в средних возрастах между городом и селом и преобладающей (3/4) доли горожан в населении страны.

2.3. ДИСПРОПОРЦИЯ ПОЛОВ В РОССИИ ПРОДОЛЖАЕТ ОСЛАБЕВАТЬ

Важная особенность долговременных изменений деформированной войнами и социальными потрясениями российской возрастной пирамиды – постепенное ослабление диспропорции полов.

Все послевоенные переписи демонстрировали неуклонное сокращение «женского перевеса» в населении, число женщин на

1000 мужчин в населении в целом неуклонно сокращалось: в 1959 г. – 1242; в 1970 г. – 1193; в 1979 г. – 1174; в 1989 г. – 1140. Перепись 2002 г. впервые показала рост этого соотношения до 1147 женщин на 1000 мужчин. Некоторые комментаторы истолковали этот факт таким образом, что в период между переписями 1989 и 2002 гг. соотношение полов в российском населении снова ухудшалось и что это объясняется ростом мужской смертности в 1990-е годы. Хотя некоторое неблагоприятное влияние роста смертности на половые пропорции действительно имело место, в целом – это поверхностное и совершенно неверное толкование изменения показателя.

Существует огромная разница в судьбах поколений россиян, родившихся до и после конца 1930-х годов и соответственно принимавших или не принимавших участие в войнах XX в., особенно во Второй мировой войне. Все поколения, участвовавшие в войне, понесли огромные потери своей мужской части, что привело к возникновению небывалой диспропорции полов. У более молодых поколений ничего подобного не наблюдалось.

Так, у поколения, родившегося, например, в 1920 г., к моменту достижения возраста 50 лет на 1000 мужчин приходилось 1716 женщин, а у тех, кто родился всего 10 лет спустя (в 1930 г.) и достиг призывного возраста уже после окончания войны, это соотношение составило всего 1140 на 1000. В то же время, сравнение с поколением, родившимся еще 10 лет спустя, не говорит о сколько-нибудь существенных изменениях, соответствующий показатель для него – 1135 женщин на 1000 мужчин.

Самые страшные потери понесло поколение 1922 г. – 19-летние призывники 1941-го. В нем к 50 годам на 1000 мужчин приходилось 1849 женщин. Но, как видно на рис. 2.7, судьба старших поколений была не намного лучшей, качественные различия существуют именно между двумя указанными группами поколений.

Понятно, что главные изменения в соотношении полов в населении России на протяжении всего послевоенного периода определялись тем, что понесшие небывалые мужские потери старшие поколения постепенно сходили со сцены, замещаясь более молодыми, с гораздо более нормальными половыми пропорциями. У тех же поколений, которые не знали таких потерь, половые пропорции менялись мало (рис. 2.8). Между двумя последними переписями соотношение полов в возрастах от 15 до 59 лет не-

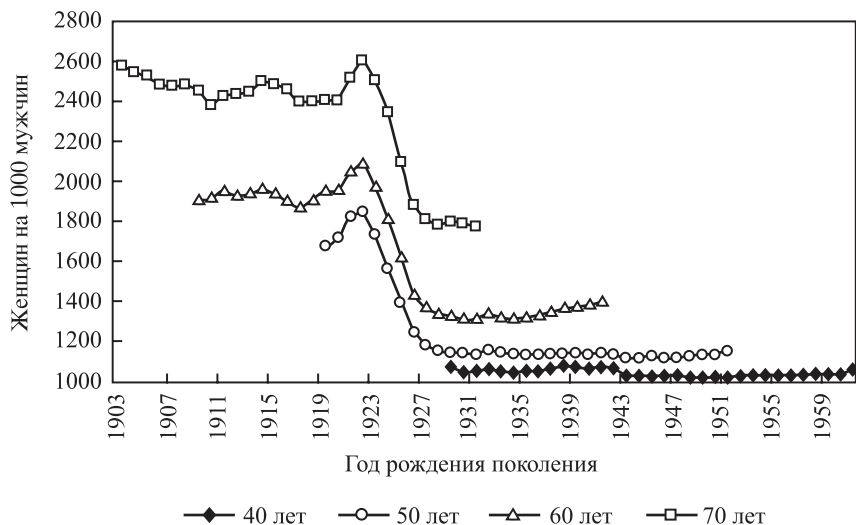


Рис. 2.7. Число женщин на 1000 мужчин в возрасте 40, 50, 60 и 70 лет в разных поколениях россиян

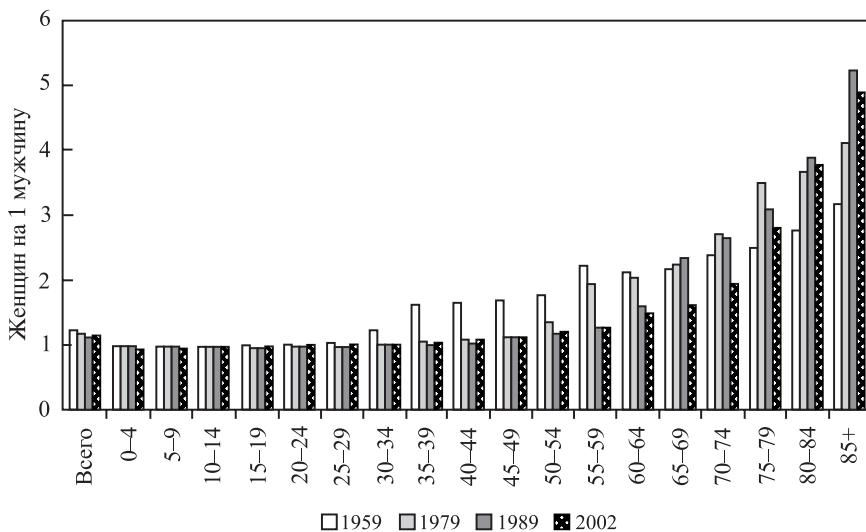


Рис. 2.8. Соотношение полов в пятилетних возрастных группах по послевоенным переписям населения

Таблица 2.3

Соотношение полов в России, взвешенное по возрастной структуре населения, по переписям 1989 и 2002 гг.

	Число женщин, взвешенное по доле мужчин				Число мужчин, взвешенное по доле женщин			
	При структуре 1989 и соотношении полов 1989	При структуре 2002 и соотношении полов 1989	При структуре 1989 и соотношении полов 2002	При структуре 2002 и соотношении полов 2002	При структуре 1989 и соотношении полов 1989	При структуре 2002 и соотношении полов 1989	При структуре 1989 и соотношении полов 2002	При структуре 2002 и соотношении полов 2002
0-4	0,086	0,047	0,085	0,046	0,078	0,042	0,079	0,042
5-9	0,081	0,051	0,080	0,050	0,074	0,045	0,075	0,046
10-14	0,076	0,076	0,075	0,075	0,069	0,068	0,070	0,069
15-19	0,071	0,091	0,072	0,093	0,065	0,086	0,064	0,084
20-24	0,070	0,083	0,071	0,084	0,063	0,076	0,062	0,075
25-29	0,090	0,076	0,092	0,078	0,081	0,070	0,079	0,069
30-34	0,093	0,072	0,094	0,073	0,083	0,064	0,081	0,063
35-39	0,085	0,075	0,088	0,077	0,074	0,066	0,072	0,065
40-44	0,057	0,093	0,058	0,096	0,048	0,081	0,047	0,078
45-49	0,061	0,090	0,061	0,090	0,048	0,071	0,048	0,071
50-54	0,075	0,079	0,076	0,080	0,057	0,061	0,056	0,060
55-59	0,068	0,044	0,068	0,044	0,048	0,031	0,047	0,031
60-64	0,075	0,076	0,069	0,070	0,041	0,039	0,045	0,042
65-69	0,046	0,083	0,032	0,058	0,017	0,022	0,025	0,032
70-74	0,038	0,079	0,028	0,057	0,013	0,019	0,018	0,026
75-79	0,037	0,047	0,033	0,043	0,010	0,012	0,012	0,013
80-84	0,020	0,019	0,020	0,018	0,005	0,004	0,005	0,004
85+	0,011	0,014	0,010	0,013	0,002	0,002	0,002	0,002
Все возраста	1,139	1,195	1,112	1,146	0,877	0,858	0,887	0,871
Все возраста по переписи населения	1,140*			1,147*	0,877			0,872*

* Отличие на 0,001 от показателя в предыдущей строке объясняется округлением при расчетах.

сколько ухудшилось вследствие увеличившегося разрыва в смертности мужчин и женщин. Разрыв в ожидаемой продолжительности жизни мужчин и женщин между 1989 и 2002 гг. вырос на три года, а смертность в России особенно высока в этом возрастном интервале.

Однако это небольшое ухудшение не могло изменить общую тенденцию к выравниванию половых пропорций, обусловленную естественным уходом поколений, в которых эта пропорция была кардинально нарушена. Что же касается ухудшения показателя соотношения полов для всего населения, то оно объясняется сдвигами в возрастном составе населения, который изменяется не плавно, а следуя выпуклостям и впадинам возрастной пирамиды.

Если бы соотношение полов в каждой возрастной группе между двумя последними переписями не менялось, то только за счет изменения возрастной структуры мужчин и женщин число женщин на 1 мужчину должно было бы вырасти с 1,139 до 1,195, а число мужчин на 1 женщину – уменьшиться с 0,877 до 0,858. Действительные изменения были намного меньшими, потому что им противодействовали более значительные позитивные сдвиги в детских и особенно пожилых возрастах. Если бы возрастной состав мужчин и женщин в 2002 г. был бы таким же, как в 1989 г., то вследствие только возрастных сдвигов в соотношении полов – как положительных, так и отрицательных – число женщин на 1 мужчину во всем населении не увеличилось бы с 1,139 до 1,146, а уменьшилось бы до 1,112; соответственно, число мужчин на 1 женщину не уменьшилось бы с 0,877 до 0,871, а выросло бы до 0,887 (табл. 2.3).

2.4. ДЕМОГРАФИЧЕСКАЯ НАГРУЗКА: ПОСЛЕДНИЕ ГОДЫ БЛАГОПРИЯТНОЙ ДИНАМИКИ

Возрастной состав населения предопределяет важные с экономической точки зрения показатели демографической нагрузки, то есть соотношения численностей населения в рабочем и нерабочих (детском и пожилым) возрастах. Деление на три возрастные группы по критерию трудоспособности всегда условно, но все же дает довольно ясное представление о демографических

Таблица 2.4

Возрастная структура населения России с экономической точки зрения

Год проведения переписи	Доля населения в рабочем возрасте в %	Демографическая нагрузка на 1000 населения в рабочем возрасте		
		общая	детьми	пожилыми
1926	51,6	936	770	166
1939	53,1	885	724	161
1959	58,4	713	512	202
1970	56,2	781	508	272
1979	60,4	656	385	270
1989	57,0	755	430	325
2002	61,3	631	296	335

предпосылках формирования контингентов работников и иждивенцев.

Соответственно говорят о демографической нагрузке на 1000 населения в рабочем возрасте, различая при этом нагрузку детьми в дорабочем или пожилыми в послерабочем возрастах. Сумма нагрузок детьми и пожилыми образует общую демографическую нагрузку.

По принятым в России критериям к рабочим относятся для мужчин возраста 16–59 лет, для женщин – 16–54 года. Соответственно, возраст 0–15 лет считается дорабочим, а возраст 60 и старше для мужчин и 55 и старше для женщин – послерабочим.

На протяжении всего послевоенного периода общая демографическая нагрузка в России испытывала сильные колебания, которые происходили на фоне сокращающейся нагрузки детьми и растущей нагрузки пожилыми.

На момент переписи населения 2002 г. российская возрастная структура выглядела весьма благоприятной. В России было 26,3 млн человек в возрасте моложе рабочего, 89,0 млн человек в рабочем и 29,8 млн человек в возрасте старше рабочего или соответственно: 18,1%, 61,3 и 20,5% общей численности всего населения. Такой высокой доли населения в рабочем возрасте и такой низкой демографической нагрузки в России не наблюдалось за весь XX в. (табл. 2.4 и рис. 2.9).

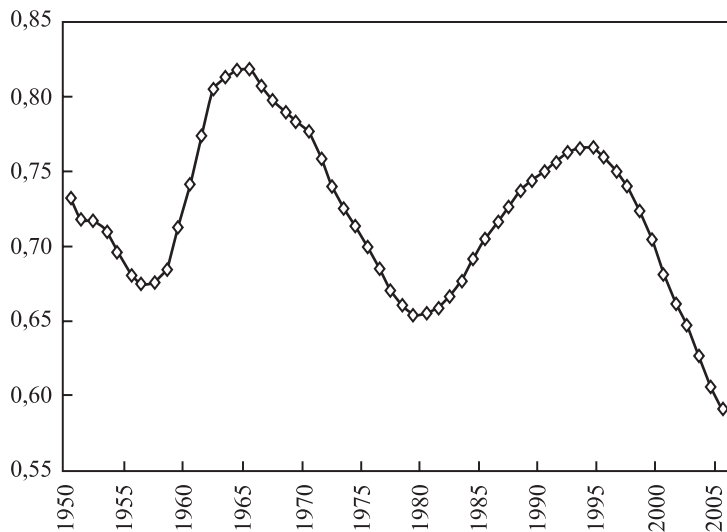


Рис. 2.9. Общая демографическая нагрузка (число лиц в дорабочем и послерабочем на 1 человека в рабочем возрасте)

Несмотря на различие траекторий движения, общая демографическая нагрузка в России в начале XXI в. была примерно такой же, как в других развитых странах. При сравнении с этими странами на рис. 2.9–2.12 используется не российский критерий выделения трех групп населения, а международный: выделяются группы 0–19 лет, 20–59 лет и 60 лет и старше. Сравнение показывает, что при общности тенденций существуют и отличия России от других стран. Помимо более значительных колебаний показателя, о чем уже говорилось, следует обратить внимание на то, что сейчас в России вклад детских возрастов в формирование общей нагрузки больше, а пожилых – соответственно меньше, чем в Европейском Союзе и Японии. По отношению же к США положение обратное.

Оценивая нынешние показатели демографической нагрузки в России как благоприятные, нельзя не сказать, что, по всем прогнозам, эта ситуация вскоре начнет быстро меняться. В частности, ожидается значительный рост демографической нагрузки пожилыми, а вместе с тем и общей демографической нагрузки.

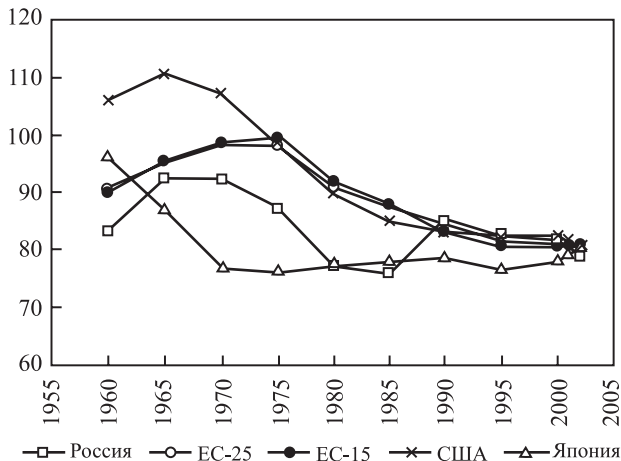


Рис. 2.10. Общая демографическая нагрузка на 1 человека в рабочем возрасте (20–59 лет) в России, Европейском Союзе, США и Японии

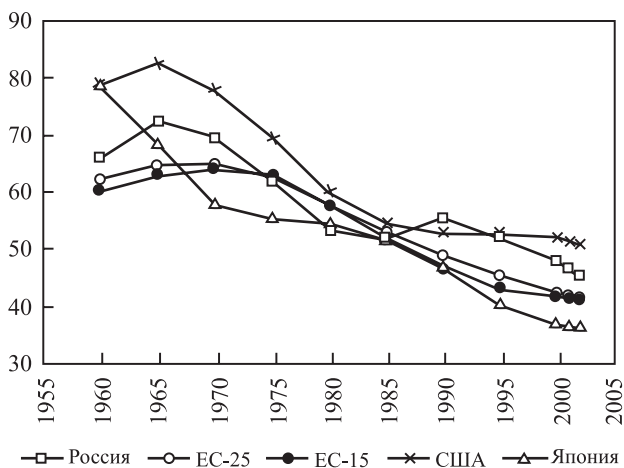


Рис. 2.11. Демографическая нагрузка детьми на 1 человека в рабочем возрасте (20–59 лет) в России, Европейском Союзе, США и Японии

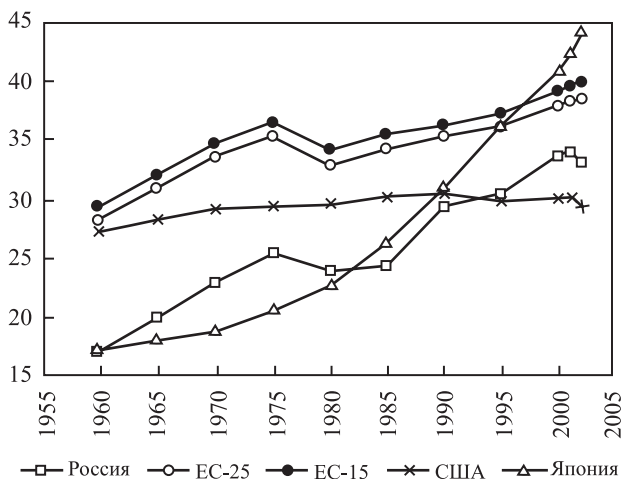


Рис. 2.12. Демографическая нагрузка пожилыми на 1 человека в рабочем возрасте (20–59 лет) в России, Европейском Союзе, США и Японии

Следует отметить, что старение всего населения неизбежно сопровождается значительным старением его работоспособной части. По переписи 2002 г. абсолютная численность более молодых рабочих возрастов (16–34 года) – примерно такая же, как по данным переписей 1979 и 1989 гг., а вот численность старших рабочих возрастов по сравнению с переписью 1989 г. увеличилась на 15,6%. Доля возрастов 40 лет и более среди рабочих возрастов между 1989 и 2002 гг. увеличилась с 34,5 до 42,2%, при росте численности рабочих возрастов на 3,7% численность рабочих возрастов моложе 50 лет сократилась на 8,3%, а в возрастах 40 лет и старше выросла на 26,6%.

Динамика численности населения в рабочих возрастах и демографической нагрузки очень важны, но не следует недооценивать экономическое и социальное значение динамики и других возрастных контингентов. Некоторые из них представлены на рис. 2.13.

Перепись 2002 г. зафиксировала самую низкую, по сравнению с четырьмя другими послевоенными переписями населения численность детей дошкольных возрастов и самую высокую численность рабочих и пенсионных возрастов. При этом изменился

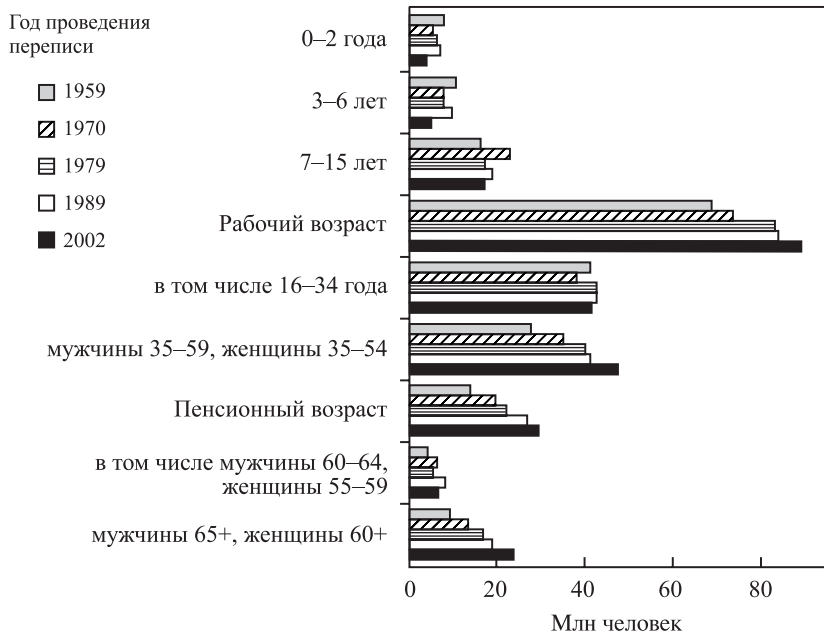


Рис. 2.13. Изменение численности некоторых возрастных групп по данным послевоенных переписей населения

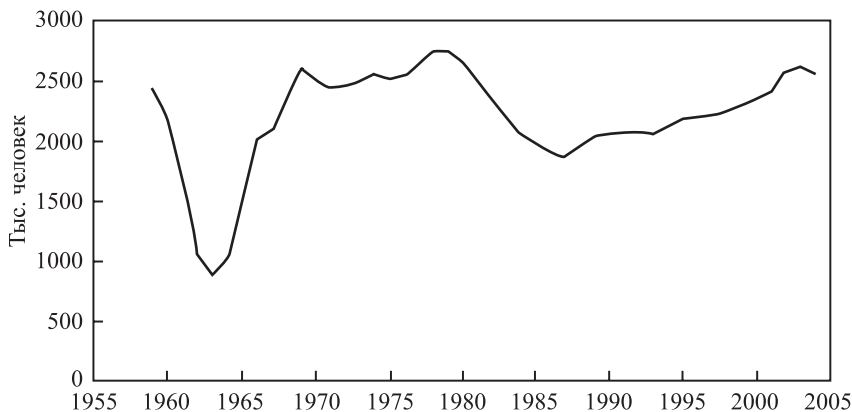


Рис. 2.14. Число юношей призывных возрастов (18–19 лет) на начало года

и возрастной состав людей пенсионного возраста. Число «молодых» пенсионеров (мужчины 60–64 года, женщины 55–59 лет) меньше, чем в 1970 или 1989 г., но больше, чем в 1959 или 1979 г., зато численность пенсионеров старшей группы достигла максимума именно в 2002 г. По сравнению с 1989 г. она выросла на 22%. Оценивая общую картину можно сказать, что перепись 2002 г. не зафиксировала никаких неожиданных изменений в численности всех названных контингентов.

Вопреки тому, что часто думают, два последних десятилетия отмечены непрерывным ростом числа юношей призывных возрастов (рис. 2.14). Несмотря на некоторое снижение после 2002 г., более высокая, чем в начале 2004 г., численность этого контингента была лишь в начале 1959, 1970, 1975, 1978–1981 и 2003 гг. Но в ближайшем будущем эта ситуация начнет быстро меняться, число молодых людей призывных возрастов начнет быстро падать.

2.5. ПРОЦЕСС СТАРЕНИЯ ОХВАТИЛ БОЛЬШИНСТВО НАРОДОВ РОССИИ

Народы России по разным причинам, в основном исторического и культурно-исторического характера, нередко заметно различаются по возрастному составу, вследствие чего имеют и различную долю в общей численности крупных возрастных групп населения страны (табл. 2.5).

Общие процессы эволюции возрастной структуры затронули все народы России, но пока не в одинаковой степени. Материалы переписи населения 2002 г. позволяют судить об этнических особенностях этих процессов для наиболее многочисленных российских этносов, тогда как в отношении многих других эти возможности ограничены.

В итоговых таблицах переписи населения по России в целом имеются данные о возрастном составе 42 национальностей из 182. В число этих 42 попали национальности, преобладающие численно в Российской Федерации; преобладающие в регионах; «титulyные» национальности. С учетом того, что еще 33 национальности, относящиеся к коренным малочисленным народам Севера (КМНС), представлены в отдельных таблицах, оказывается, что нет сводных данных о более чем сотне этнических кате-

Таблица 2.5

**Доля некоторых этносов в трех крупных возрастных группах населения
России, %**

	Все возраста	В том числе		
		0–19 лет	20–59 лет	60 лет и старше
Все население	100,00	100,00	100,00	100,00
в том числе:				
русские	79,83	78,72	79,50	82,63
татары	3,83	3,89	3,85	3,69
украинцы	2,03	0,74	2,32	2,91
башкиры	1,15	1,39	1,11	0,96
чуваши	1,13	1,04	1,16	1,14
чеченцы	0,94	1,66	0,81	0,34
армяне	0,78	0,92	0,81	0,50
мордва	0,58	0,34	0,61	0,81
аварцы	0,56	0,92	0,49	0,28
белорусы	0,56	0,17	0,61	0,92
казахи	0,45	0,61	0,46	0,21
удмурты	0,44	0,38	0,47	0,44
азербайджанцы	0,43	0,59	0,47	0,08
марийцы	0,42	0,43	0,44	0,33
немцы	0,41	0,35	0,44	0,42
кабардинцы	0,36	0,50	0,34	0,21
осетины	0,35	0,40	0,33	0,35
даргинцы	0,35	0,57	0,31	0,17
буряты	0,31	0,43	0,30	0,17
якуты	0,31	0,47	0,29	0,14
кумыки	0,29	0,47	0,26	0,13
ингуши	0,28	0,50	0,25	0,10
лезгины	0,28	0,45	0,26	0,13
коми	0,20	0,19	0,21	0,19
тувинцы	0,17	0,29	0,15	0,05
евреи	0,16	0,05	0,12	0,41

горий. В статистических итогах переписи для России в целом не представлены расчеты демографического состава 2,5 млн человек¹, указавших в ходе переписи свою национальную принадлеж-

¹ Незначительная часть из них представлена в итогах, но в составе численно доминирующих этнических категорий. Например, в составе аварцев и даргинцев подсчитано 14 этнических категорий, расселенных преимущественно в горной части Дагестана.

ность. В сравнении с генеральной совокупностью это сравнительно небольшая доля – всего 1,7%. Однако в сводные итоги не попали такие довольно многочисленные в России народы, как грузины (198 тыс.), молдаване (172 тыс.), цыгане (183 тыс.), корейцы, таджики, греки, турки.

Для интерпретации общих по стране итогов (и частичной компенсации недостающих сведений) можно в качестве дополнения использовать региональные данные, которые имеются по 98 национальностям, в предположении, что совокупность региональных данных о конкретной национальности отражает демографические закономерности, характерные для этой национальности по стране в целом. Это допущение не во всех случаях корректно. Например, грузины упомянуты в статистических таблицах возрастного состава только в трех регионах (Москва, Краснодарский край, Северная Осетия) общей численностью 85,7 тыс. человек, а это – менее половины всех грузин, зафиксированных переписью в Российской Федерации.

В данном докладе из-за недостатка информации, использованы неполные сведения о возрастном составе еще 27 национальностей России. Ученная перепись численность лиц этой категории составила 1,8 млн человек. Следовательно, региональные данные о возрастном составе упомянутых национальностей в значительной степени компенсируют отсутствие в базовых таблицах общероссийских данных о 2,5 млн человек. Таким образом, с учетом данных о КМНС, взятых из других источников, а также с учетом неполных региональных сведений, возможно получить представление о возрастных особенностях населения, причислившего себя в ходе переписи к 96² национальностям.

Общая группировка национальностей России в зависимости от их возрастного состава в момент переписи представлена в табл. 2.6–2.8.

Для половины национальностей (48 наименований из 96 представленных в соответствующих статистических разработках) характерны признаки демографической старости, что отражает общую тенденцию постарения населения в Российской Федера-

² Дабы избежать двойного счета, в этот список не включены учтенные в составе иных групп и отдельно тувинцы-тоджинцы и кряшены, хотя региональные статистические сведения о них имеются.

Таблица 2.6

Группировка народов России по степени старения в 2002 г.

Группировка национальностей по степени старения		Доля в населении России, %	
<i>Демографическая молодость</i>		2,15	
азербайджанцы, долганы, ингуши, кеты, коряки, курды *, манси, нганасаны, ненцы, нивхи, орочи, теленгиты, тофалары, тувинцы, турки *, ульта (ороки), ханты, цыгане *, чеченцы, чукчи, эвенки, эвены, энцы, юагиры			
<i>Преддверие старости</i>		2,54	
аварцы, агулы *, алеуты, алтайцы, даргинцы, ительмены, казахи, кумыки, лезгины, нанайцы, негидальцы, ногайцы *, рутульцы *, селькупы, сойоты, табасараны *, турки-месхетинцы *, туркмены *, удэгейцы, улчи, цахуры *, челканцы, чуванцы, якуты			
<i>Старость – невысокий уровень</i>		4,35	
абзины *, адыгейцы, армяне, балкарцы, башкиры, буряты, грузины *, кабардинцы, калмыки, камчадалы, карачаевцы, корейцы *, лакцы *, марийцы, осетины, саамы, тазы, телеуты, тубалары, узбеки *, хакасы, черкесы, чулымцы, шорцы			
<i>Старость – заметный уровень</i>		86,12 (без русских 6,29)	
бесермяне *, греки *, коми, коми-пермяки, кумандинцы, молдаване *, немцы, русские, татары, таты *, удмурты, чуваша, шапсуги			
<i>Старость – значительный уровень</i>		0,73	
карелы, китайцы *, литовцы *, мордва, нагайбаки *, финны *			
<i>Старость – высокий уровень</i>		2,59	
белорусы, вепсы *, украинцы			
<i>Старость – крайне высокий уровень</i>		0,16	
евреи, ижорцы			
* Итоги по национальностям, помеченным звездочкой, рассчитаны по неполным (региональным) данным. Примечание. При составлении таблицы использованы следующие критерии (см.: Статистика населения с основами демографии. М.: Финансы и статистика, 1990. С. 84):			
Характеристика возрастного состава лиц определенной национальности	Доля пожилых (60 лет и старше), %	Доля детей (14 лет и младше), %	
		25 и более	до 25
Демографическая молодость	Менее 8	1 степени	2 степени
Преддверие старости	8–10	1 степени	2 степени
Собственно старение	10–12	1 степени	2 степени
Демографическая старость	12 и более	1 степени	2 степени

Таблица 2.6 (окончание)

Для более детального анализа уровня постарения применяется дробная шкала, учитывающая помимо указанных выше критериев сопоставление доли стариков и детей:			
Примерная доля старения, %	Доля стариков/доля детей	Характеристика возрастного состава	
6	Менее 0,25	Демографическая молодость	
8	0,25–0,4	Преддверие старости	
12	0,4–0,9	Старость	невысокий уровень
18	0,9–1,5	"	заметный уровень
20	1,5–4	"	значительный уровень
30	4–7,5	"	высокий уровень
40	7,5 и более	"	крайне высокий уровень

Таблица 2.7

Национальности с невысоким уровнем демографической старости

Национальность	Доля стариков, % (С)	Доля детей, % (Д)	Уровень старости (С/Д)
Буряты	10,09	24,08	0,42
Кабардинцы	11,05	24,52	0,45
Калмыки	10,56	22,55	0,47
Хакасы	11,04	22,09	0,50
Карачаевцы	12,95	23,53	0,55
Балкарцы	12,13	21,65	0,56
Армяне	11,86	20,82	0,57
Черкесы	13,19	21,03	0,63
Башкиры	15,37	20,49	0,75
Адыгейцы	16,19	20,04	0,81
Марийцы	14,53	17,03	0,85
Осетины	18,14	19,94	0,91

Таблица 2.8

Национальности с заметным/значительным уровнем демографической старости

Национальность	Доля стариков, % (С)	Доля детей, % (Д)	Уровень старости (С/Д)
Татары	17,82	16,71	1,07
Коми	17,29	14,87	1,16
Русские	19,11	15,90	1,20
Чуваши	18,62	15,41	1,21
Удмурты	18,59	13,99	1,33
Коми-пермяки	18,76	13,04	1,44
Немцы	18,86	12,73	1,48
Мордва	25,81	9,33	2,77
Карелы	28,10	9,01	3,12

ции. Совокупная доля лиц этих национальностей составляет в России 94% населения (среди нерусских национальностей – 70%). При этом преобладающее количество национальностей характеризуется выраженными показателями старости, т.е. доля пожилых (60 лет и старше) в общей численности лиц данной национальной принадлежности намного превышает пороговый критерий 12%, а доля детей (14 лет и младше) существенно ниже 25%-ного уровня.

Национальности, которые можно отнести к категории «молодых» по возрастному составу, образуют, по меркам России, небольшую совокупность 3,1 млн человек, т.е. 2% населения. В дополнении к этому, примерно такой же численный объем составляют «относительно молодые» национальности, находящиеся, согласно демографическим критериям, на пороге старости. В совокупности «молодые» и «нестарые» национальности составляют половину анализируемого списка. В численном же отношении их демографический вес крайне невелик – всего 6,8 млн человек или 4,7% населения.

Почти половина «старых» национальностей характеризуются все же невысокими показателями старости. Среди них наименьший уровень свойствен бурятам, кабардинцам, калмыкам. Примечательно, что в данной группе преобладают «кавказские» национальности – кабардинцы, карачаевцы, армяне и др., что сви-

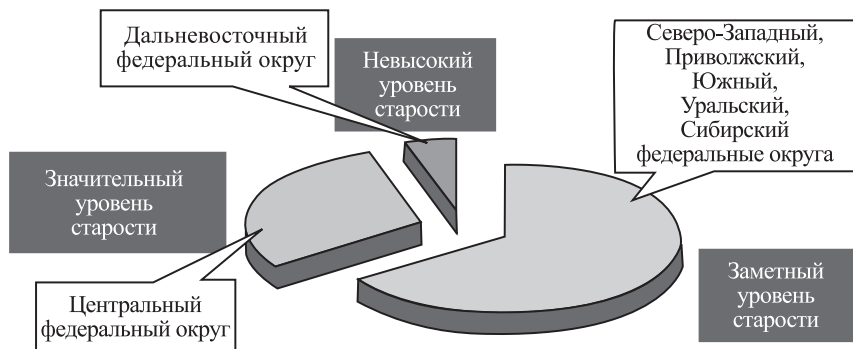


Рис. 2.15. Территориальное распределение русских по уровням демографического старения

детельствует о постепенном снижении демографического потенциала кавказского населения. Самые «старые» – осетины. Заметим также: представители «старых» кавказских национальностей населяют в основном западные регионы Кавказа.

Невысокие показатели старости – это пока что предельный вариант демографического постарения для кавказских групп. Для других же российских национальностей характерны более выраженные показатели. Заметным уровнем демографической старости отличаются статистические совокупности, в составе которых численность стариков и детей примерно равна с тенденцией перевеса численности первых. Среди них, русские, татары, чувашаи, удмурты, мордва.

Для **русских** по многим параметрам характерен заметный уровень демографического постарения. Об этом свидетельствуют данные как по стране в целом, так и по отдельным регионам (рис. 2.15 и табл. 2.9). Если брать данные по укрупненным регионам, наблюдаемые различия не будут значительными. Наибольшей долей пожилого населения и наименьшей долей детей отличается Центральный федеральный округ, в котором сосредоточена почти треть русских. А сравнительно невысоким уровнем демографической старости выделяется Дальневосточный округ, там проживает всего 5% русских страны. На остальной территории России (почти две трети русских) преобладает средний вари-

Таблица 2.9

Возрастная структура русских по регионам

	Доля стариков, % (С)	Доля детей, % (Д)	Уровень старости (С/Д)	Численность русских по переписи	
				тыс. человек	%
Россия	19,1	15,9	1,2	115889	100,0
Федеральные округа:					
Северо-Западный	17,6	16,4	1,1	12003	10,4
Центральный	22,5	14,7	1,5	34703	29,9
Приволжский	19,1	16,7	1,1	21148	18,2
Южный	19,4	14,9	1,3	14795	12,8
Уральский	16,6	17,5	0,9	10238	8,8
Сибирский	15,8	18,3	0,9	17531	15,1
Дальневосточный	11,5	18,4	0,6	5471	4,7

ант демографического состояния, определяемый как заметный уровень старости.

Татары, вторая по численности этническая группа населения России, как и русские, представляют собой демографически старое население, но с несколько лучшей пропорцией по полу и возрасту. Доля детей (17%) относительно всех учтенных переписью татар немного выше, чем у русских, особенно заметно различие по категориям детей старших возрастов. Доля пожилых людей (18%) среди татар несколько ниже, чем среди русских. Немногим лучше соотношение зрелых возрастных когорт по полу. Однако доля населения активного фертильного возраста (20–29 лет) у татар заметно ниже. Это находит свое отражение в несколько меньшей доле детей младшего возраста. Отличительная черта демографического состава татар – заметно увеличенная доля лиц в зрелом возрасте в интервале 35–49 лет (поколение тех, чьи родители родились в предвоенные годы). Это характерно для всего населения России, но не в столь резкой форме. Соответственно, значителен у татар возрастной контингент 15–24 года, а это, в свою очередь, должно способствовать увеличению рождений в текущем межпереписном интервале.

Региональный анализ состава татар по полу и возрасту затрудняется тем, что при большой численности и повсеместном

расселении, они не составляют, подобно русским, большинства населения. Соответственно, региональные закономерности демографической структуры татар могут быть представлены для ограниченного числа регионов.

Для татар, проживающих в Татарстане, характерна примерна та же ситуация демографического старения, как и для всех российских татар, учтенных переписью. Отличия состоят в том, что в республике ситуация несколько благоприятнее из-за относительно большей доли детей (19% татарского населения, в целом по РФ – 17%). Если в целом по России среди татар несколько больше стариков, чем детей, то в Татарстане соотношение обратное. Правда, превышение доли детей незначительное, всего лишь один процент. Вместе с тем характерная для татарского населения России черта – повышенная доля 40-летних – проявляется и в Татарстане, но еще резче – среди татар Башкортостана. В обеих республиках, как известно, проживает более половины всех российских татар. В других регионах, таких как Челябинская, Ульяновская, Свердловская, Оренбургская области, в которых численность татар тоже велика (по 150 тыс. человек и более), обнаруживаются, в общем, те же закономерности, но как бы в более резкой форме: доля зрелых возрастов растет, доля детей сокращается. Впрочем, это не является свидетельством кризисных явлений именно среди татар, поскольку они в демографическом отношении представляют собой часть жителей этих регионов.

2.6. ПОКОЛЕННАЯ АССИМИЛЯЦИЯ ДЕФОРМИРУЕТ ВОЗРАСТНУЮ ПИРАМИДУ МНОГИХ НАРОДОВ

Состав национальностей по полу и возрасту зависит отнюдь не только от демографических факторов, поскольку принадлежность лиц разных возрастных групп к той или иной этнической категории зависит от многих условий, не имеющих отношения к демографии. Поэтому следует с осторожностью относиться к данным переписей о половозрастной структуре многих этнических групп как при анализе текущего этнического состава населения, так и при оценке его перспектив.

На примере украинцев Москвы видно, что половозрастная структура в ряде случаев носит естественные демографические

черты только применительно к старшим и зрелым возрастам. В молодых и детских когортах численность лиц, фиксируемая переписью как «украинцы», непрерывно и линейно убывает. Это не характерно ни для какого режима демографического воспроизводства. В описываемом примере «переход» от демографически объяснимой структуры к соотношениям специфического типа происходит, начиная с возрастной категории 25–29 лет. Далее, по мере омоложения когорт, численность украинцев резко сокращается. Известно, однако, что в Москве, по данным переписи 2002 г., украинское население не только не уменьшается, как по России в целом, но даже растет.

Феномен «аккумуляции» украинцев в зрелых возрастных когортах и наличие стандартных демографических пропорций только в старших возрастах свидетельствует о том, что зафиксированная переписью структура отражает не одно, а два не связанных между собой явления: для пожилых и зрелых возрастов – общедемографические закономерности, для молодых и детских – эффект перемены этнической идентичности. Известно, что в Москве, как и по стране в целом, чисто украинские семьи встречаются реже русско-украинских. Но даже в украинских семьях русская идентичность, если не преобладает у лиц молодого поколения, то сосуществует наряду с украинской. Чем моложе возраст человека, тем большая существует вероятность ассоциирования себя с языковой средой повседневного окружения, в данном случае – с русской. Убывание числа лиц, зафиксированных переписью как «украинцы», в зависимости от уменьшения индивидуального возраста как раз и подчиняется вероятностному распределению. Особенно это видно на примере демографической пирамиды, составленной для всех российских украинцев (рис. 2.16–2.17).

Если заменить часть демографической пирамиды московских украинцев, вид которой нарушен ассимиляционными явлениями, соответствующими возрастными блоками русских москвичей, то в этом случае гипертрофированно большие доли зрелых возрастов уменьшатся и вся пирамида примет характерную для населения Москвы форму регрессивного демографического состояния. В таком совпадении нет ничего удивительного, поскольку украинцы являются неотъемлемой частью столичной демографической системы.

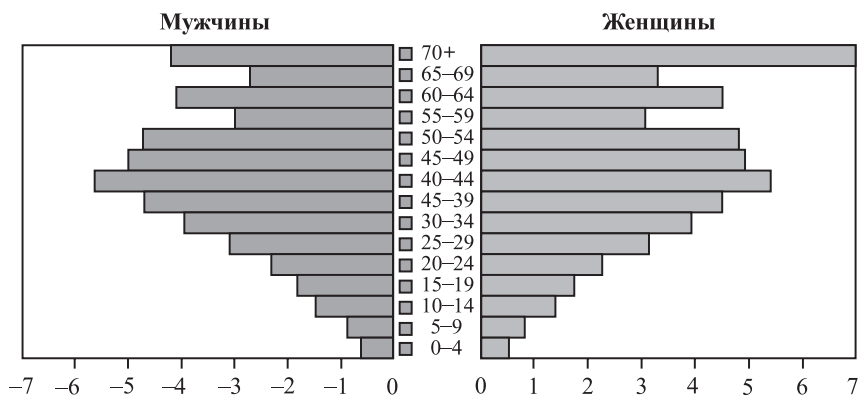


Рис. 2.16. Возрастной состав: украинцы Москвы

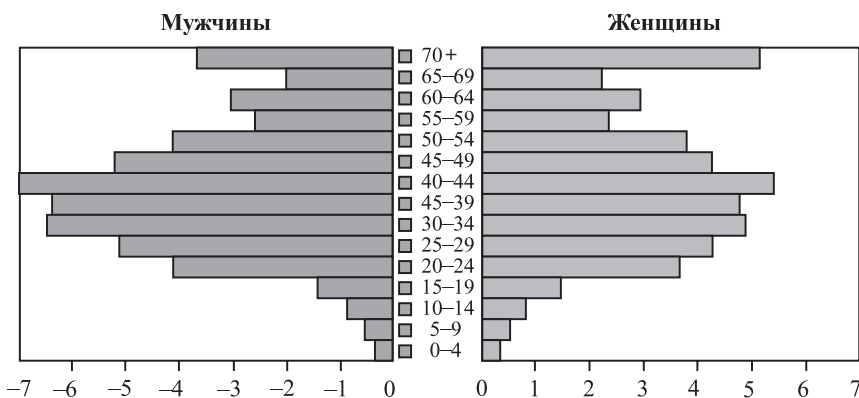


Рис. 2.17. Возрастной состав: украинцы Российской Федерации

Данный пример объясняет, почему так похожи между собой и вместе с тем демографически «невероятны» соотношения по полу не только среди украинцев, но и среди российских белорусов, мордвы, карел, коми-пермяков. Изучая состав мордвы в Самарской области – самом многонаселенном после Мордовии ареале этого этноса (66 тыс. человек), можно обратить внимание, насколько велико у них сходство по полу и возрасту с украинцами Москвы (рис. 2.18).

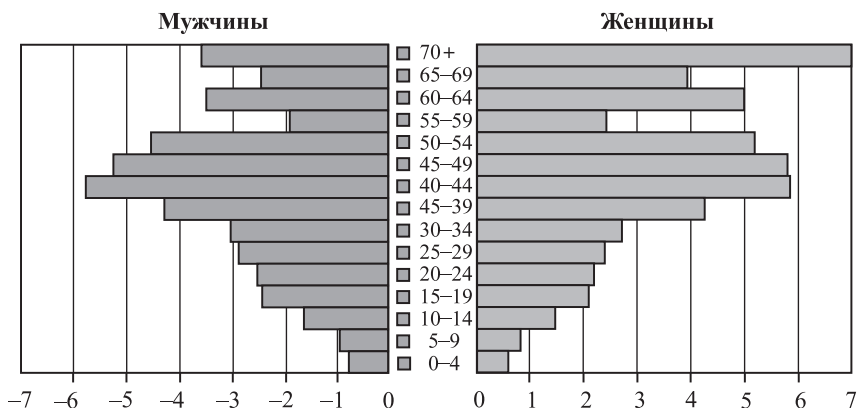


Рис. 2.18. Возрастной состав: мордва Самарской области

Перепись отразила также различные варианты идентичности и ассимиляции в зависимости не только от возраста, но и пола. Например, среди учтенных переписью латгальцев женщины преобладают почти на треть, среди ижорцев – превышение двукратное. Заметно также превышение численности женщин над количеством мужчин, не вполне объяснимое демографическими причинами, у карел, вепсов, российских финнов, поляков и др.