

Л.В. Борисова, О.В. Лешуков,
Национальный исследовательский университет «Высшая школа экономики»

Высшие учебные заведения в социально-экономическом пространстве*



В Москве насчитывается 241 высшее учебное заведение

ОБ ОЦЕНКЕ ВЛИЯНИЯ УНИВЕРСИТЕТОВ НА РАЗВИТИЕ РЕГИОНОВ И ГОРОДОВ

В европейских странах процесс взаимодействия городов и университетов фактически неотделим от развития институций высшего образования. Высшие учебные заведения, имеющие во многих городах, состояли в партнерских отношениях с местными властями и населением [5, с. 19–20]. Даже в советской системе высшего образования, которая базировалась на логике ответственности плановой экономике всей страны, были выстроены институциональные элементы свя-

зи с городом. Руководители вузов были членами местных партийных организаций, что позволяло городской администрации влиять на вузовские решения, принимавшиеся в высших учебных заведениях, и политику в интересах развития территории [3, с. 22].

Тема оценки влияния университетов на развитие регионов и городов многими исследователями разрабатывается на протяжении не одного десятилетия. Однако в российской науке особого внимания этой проблеме не уделяется. Имеется всего несколько работ, посвященных этой тематике. Это труды О.В. Перфилье-

вой, Р.И. Журавлева, О.И. Вендиной и др., которые составляют базовый теоретический задел по оценке влияния вузов на развитие страны в городах и регионах. Более того, наблюдается нехватка работ по анализу состояния университетов в городах с масштабной вузовской системой. Среди таких городов стоит выделить Москву, являющуюся не только образовательным центром России, но и одним из мировых лидеров по концентрации высших учебных заведений [4, с. 32], где по состоянию на 2014 год располагается 241 высшее учебное заведение.

* Авторы выражают благодарность И. Фрумину, Д. Семенову, М. Лисюткину, Е. Шаговой, Н. Исаевой, Д. Платоновой за помощь в подготовке статьи.



**ЛИДИЯ
ВАЛЕРЬЕВНА
БОРИСОВА**

менеджер проекта «Новое пространство Росатома». Сфера научных интересов:

университет и город, современные образовательные и научные пространства. Автор 2 публикаций



**ОЛЕГ
ВАЛЕРЬЕВИЧ
ЛЕШУКОВ**

младший научный сотрудник Института образования Национального исследовательского университета «Высшая школа экономики». Сфера научных интересов:

управление в системе высшего образования, региональные системы высшего образования, федерально-региональные отношения в высшем образовании. Автор 3 публикаций

Рассматриваются основные подходы к оценке влияния вузов на социально-экономическое развитие города на примере кейса Москвы: экономический и навыко-ориентированный. Приводится оценка экономических эффектов влияния сети учреждений высшего образования на развитие города. Анализируется влияние физического нахождения вузов на средовое развитие города.

Ключевые слова: влияние вузов на социально-экономическое развитие города, экономические эффекты, средовое развитие, экономический подход, навыко-ориентированный подход.

The paper considers the main approaches to measuring university's impact on city socio-economic development analyzing the case of Moscow: the economic approach and the «skill-based» approach. The research is focusing on the measurement of the economic impact that Moscow higher education system as a whole contributes to the city. The impact of physical location of universities on environmental development of the city is analyzed.

Key words: the impact of universities on the socio-economic development of the city, the economic effects, environmental development, economic approach, «skill-based» approach.

ТЕОРЕТИЧЕСКИЕ ПОДХОДЫ К МОДЕЛЯМ ОЦЕНКИ ВЛИЯНИЯ ВУЗОВ НА СОЦИАЛЬНО- ЭКОНОМИЧЕСКОЕ РАЗВИТИЕ ГОРОДОВ И РЕГИОНОВ

Первым признанным подходом к оценке вклада высшего образования в развитие города считается методология, разработанная Д. Кэффри и Х. Исаакс в 1971 году [14]. В рамках этого подхода, имеющего экономические основания, сфера высшего образования рассматривается как отрасль производства. Эта методология, впоследствии доработанная многими исследователями [9; 10; 11], предполагает оценку разницы между доходной базой университетов (в том числе финансированием вузов со стороны властей, населения и бизнеса) и результатами деятельности университетов, влияющих на экономику города или региона. Такое влияние оценивается:

– средствами, потраченными студентами (и преподавателями) – нерезидентами города на проживание в городе;

– налогами, которые платит университет, сотрудники университета, бизнес и организации, аффилированные с университетами, в городской (региональный) бюджет;

– стоимостью бизнеса, где университет является соучредителем или собственником;

– стоимостью недвижимости, принадлежащей бизнесу, связанному с университетом;

– размером депозитов, сделанных университетами, сотрудниками университетов и студентами в местных банках;

– государственной и федеральной (немуниципальной) поддержкой университетов;

– количеством и стоимостью рабочих мест, созданных университетом или благодаря наличию университета (например, сотрудников муниципалитета, нанятых для работы с вузами).

Основоположником второго подхода является Б. Блюстоун, согласно которому экономический подход упускает из вида влияние косвенных эффектов от высшего образования, например подготовку и привлече-

ние более квалифицированной рабочей силы. Методология Блюстоуна, названная «навыко-ориентированный» (skill-based) подход [9; 11, с. 230], основывается на экономическом подходе, но учитывает уровень дополнительного дохода как результата развития человеческого капитала. Для этого добавляются следующие параметры:

– разница уровня зарплат более образованных и менее образованных работников;

– оценка налоговых поступлений от более высокой заработной платы более образованных работников.

Стоит заметить, что результаты, которые дают эти подходы, могут существенно отличаться друг от друга. Так, при использовании экономического и навыко-ориентированного подхода для оценки влияния системы высшего образования в Массачусетсе результаты различались в 19 раз [11, с. 231]. В связи с этим, чтобы нивелировать существенные различия при использовании разных подходов и провести комплексную оценку, в рамках настоящей статьи на примере Москвы будет предпринята попытка анализа влияния вузовской сети на развитие города с использованием основных показателей существующих методологий. Мы рассмотрим оценку влияния вузов Москвы на социально-экономическое развитие города по двум основаниям: экономические эффекты и влияние на средовое развитие города.

ЭКОНОМИЧЕСКОЕ ВЛИЯНИЕ СИСТЕМЫ ВЫСШЕГО ОБРАЗОВАНИЯ ГОРОДА МОСКВЫ НА СОЦИАЛЬНО- ЭКОНОМИЧЕСКОЕ РАЗВИТИЕ ГОРОДА

Используя инструменты представленных ранее методологий, при оценке влияния сети университетов на развитие Москвы будем учитывать следующие основания:

– сеть учреждений высшего образования как работодатель;

– сеть учреждений высшего образования как точка притяжения студентов из других городов и регионов;

– сеть учреждений высшего образования как канал повышения человеческого капитала;

– сеть учреждений высшего образования как совокупность хозяйствующих субъектов.

Все эти измерения анализа обладают одной общей характеристикой: они являются прямыми каналами влияния вузов на город, при этом университеты могут регулировать эти эффекты (например, изменять численность кадрового состава, финансовую политику и др.). Однако косвенные эффекты влияния университетов, связанные

с фактом физического нахождения учреждения в городе, следовательно напрямую вузом не управляемые, до сих пор остаются неизученными. Для ответа на этот вопрос будет применен метод поиска корреляций между территориальным расположением вузов и контекстными характеристиками развития города.

ОЦЕНКА ВЛИЯНИЯ СЕТИ ВЫСШИХ УЧЕБНЫХ ЗАВЕДЕНИЙ НА СОЦИАЛЬНО-ЭКОНОМИЧЕСКОЕ РАЗВИТИЕ МОСКВЫ

Используя представленный подход, проведем оценку влияния вузов Москвы на социально-экономическое развитие города по экономическим основаниям.

Сеть высших учебных заведений как работодатель. По данным за 2012/2013 год в московские вузы, по данным Федеральной службы государственной статистики, было трудоустроено 173 976 человек, что составляет 2,6% всей численности занятых в экономике региона. Это третий показатель в России. По концентрации преподавателей среди всех трудоустроенных Москва уступает только Томской области и Санкт-Петербургу (рис. 1). Таким образом, фиксируется первое важное прямое влияние: вузы столицы являются крупным работодателем.

Важным показателем для экономического развития города является уровень средней заработной платы. Согласно данным

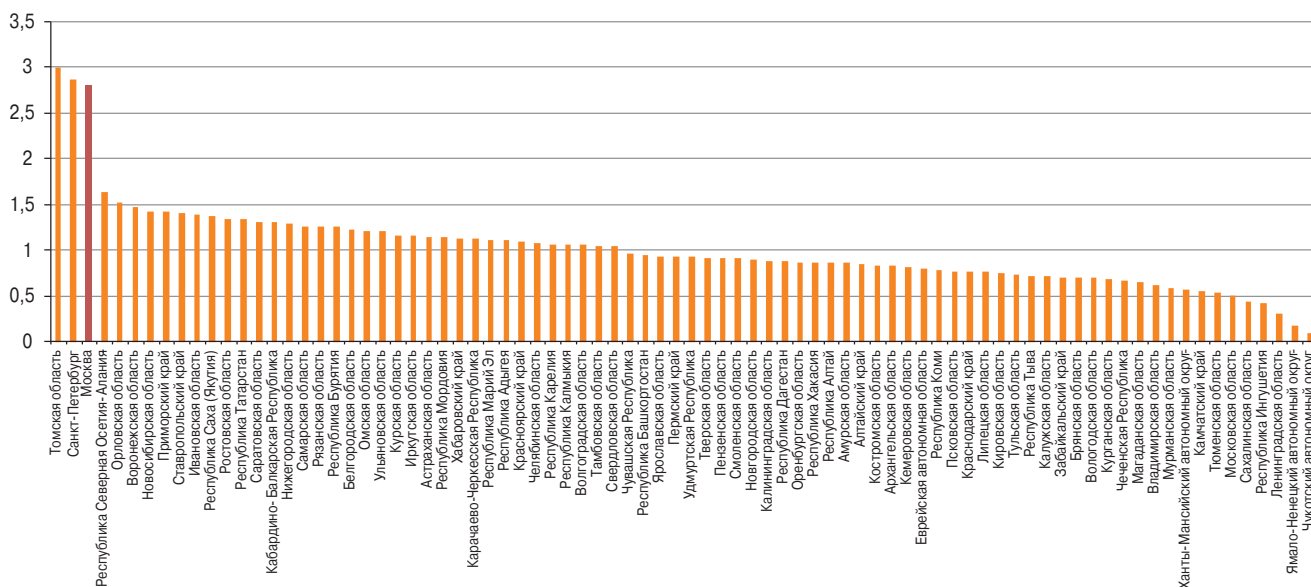


Рис. 1. Доля сотрудников вузов, занятых в экономике региона, 2013/2014 г.

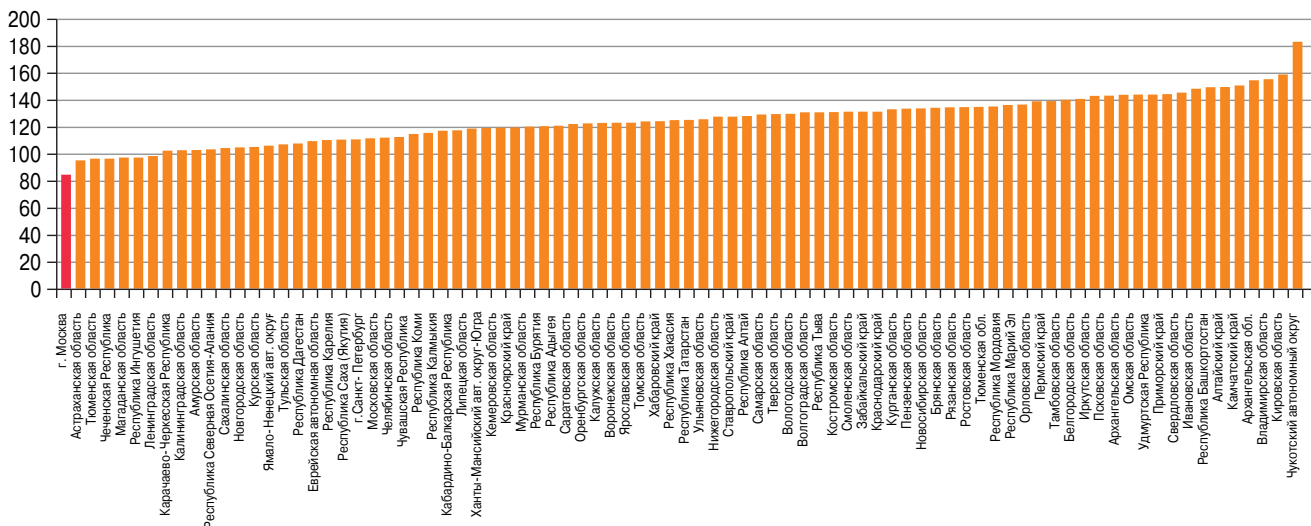


Рис. 2. Отношение средней заработной платы работников сферы высшего образования к средней заработной плате по субъекту Федерации

Федеральной службы государственной статистики за 2013 год, отношение средней заработной платы работников системы высшего образования к средней заработной плате по Москве составляет 80,1%, что является наименьшим показателем среди регионов Российской Федерации (рис. 2). Этот разрыв обусловлен тем, что средняя заработная плата в Москве значительно выше, чем в других регионах, а заработная плата во многих университетах не соответствует уровню корпоративного или государственного сектора. Таким образом, этот дефицит на текущий момент не способствует положительному влиянию вузов на экономику Москвы, так как снижает средний уровень заработной платы города. Однако стоит помнить, что вопрос финансового обеспечения работников образования является одним из приоритетных для государственной политики [8], что свидетельствует о перспективах повышения этого показателя.

Высшие учебные заведения как точка притяжения студентов из других городов и регионов. Система высшего образования Москвы является одной из самых привлекательных среди других регионов России. По итогам приемной кампании 2013 года в общей численности принятых в вузы иногородние студенты Москвы составили 37,2%, что является четвертым показателем среди субъектов Российской Федерации [1; 19]. Другими словами, 160 000 студентов московских вузов приехали на очное обучение из других городов. К сожалению, исследования стоимости проживания студентов в регионах и городах в России не проводили, поэтому показатели расходов иногородних обучающихся в Москве могут быть только оценочными. Согласно данным государственной статистики, структура расходов на конечное потребление на одного жителя столицы в 2012 году

составляла 25 438 руб. в месяц (в среднем по России 13 066 руб.). Если бы студенты тратили на потребление условно от среднероссийского уровня до московского, то в среднем объем расходов иногородних студентов на проживание в Москве можно оценить от 25 до 48,7 млрд руб., что является значительным показателем, эквивалентным от 1,6 до 3,2% уровня доходов бюджета столицы.

Высшие учебные заведения как канал повышения человеческого капитала. Система высшего образования города Москвы ежегодно выпускает 225 557 специалистов (по состоянию на 2013 год). При этом позитивные условия рынка труда Москвы, минимальные показатели безработицы способствуют тому, что подавляющая часть студентов, прошедших обучение в Москве, остается работать в городе. По некоторым оценкам, до 90% иногородних студентов не собираются уезжать из столицы после окончания учебы [4, с. 34]. Это свидетельствует о том, что вузы Москвы оказывают сильнейшее прямое влияние на экономику города с позиции формирования предложения для московского рынка труда.

Возвращаясь к рассмотренному выше навыко-ориентированному подходу, отметим, что важным является показатель отдачи (премии) от высшего образования. Базовый метод оценки отдачи от высшего образования, повсеместно используемый в настоящее время, был разработан Дж. Минцером [15], который предложил уравнение, оценивающее уровень различий в заработных платах работников с разным уровнем образования:

$$\begin{aligned} \ln Wage_i^2 = & \alpha + \beta Education_i + \\ & + \gamma_1 Experience + \\ & + \gamma_2 Experience^2 + \varepsilon_i, \end{aligned}$$

где $\ln Wage$ – логарифм заработной платы i -го работника, $Education$ – продолжительность обучения, $Experience$ – опыт ра-

боты, α , β , γ_1 , γ_2 – коэффициенты, ε_i – случайная и нормальная распределенная ошибка. Коэффициент β представляет собой норму отдачи от инвестиций в образование – насколько увеличивается заработная плата работника при получении дополнительного года образования [6, с. 470].

Согласно существующим исследованиям, норма отдачи от высшего образования в Москве составляет 71,4% (по состоянию на 2007 год) [6, с. 477]. Следовательно, уровень заработной платы работников с высшим образованием на 71,4% выше, чем заработная плата работников со средним образованием, что демонстрирует прямое положительное влияние вузов на развитие городской экономики.

Высшие учебные заведения как совокупность хозяйствующих субъектов. Согласно данным за 2012 год, объем средств всех вузов, располагающихся на территории Москвы, составляет 184 064 329 тыс. руб., что эквивалентно 12% консолидированного бюджета города Москвы. Анализируя структуру доходных статей московских вузов и филиалов, важно отметить, что 93,4% объема бюджетных доходов отводится федеральному бюджету и только на 6,6% (6 млрд руб.) вузы финансируются из средств московского бюджета (табл. 1).

Расходы вузовской системы в Москве в 2012 году составили 157 403 722,9 тыс. руб. (табл. 2). Как видно из таблицы, подавляющее большинство этих статей расходов вливаются в городскую экономику. Например, московские вузы тратят на оплату труда своих работников более 95 млрд руб. в год. Резонно предположить, что значительная часть этих средств расходуется преподавателями вузов на рынке товаров и услуг Москвы.

Помимо этого, вузы являются активными игроками на рынке недвижимости Москвы. Совокупный объем арендуемых высшими учеб-

Таблица 1

Структура доходов учреждений высшего образования Москвы, тыс. руб.

	Бюджетные средства			Внебюджетные средства	Собственные средства
	федеральный бюджет	бюджет субъекта Российской Федерации	местный бюджет		
Все вузы	89 135 132	59 937 53,3	215611,5	88 719 833	56 632 12,1
Государственные вузы	88 921 720	59 377 10,1	214319,1	70 777 339	32 298 26,9
Негосударственные вузы	213 411,4	56 043,2	1292,4	17 942 493	24 333 85,2

Таблица 2

Структура расходов учреждений высшего образования Москвы, %

Оплата труда и начисления на оплату труда	Оплата работ, услуг						Социальное обеспечение	Прочие расходы
	услуги связи	транспортные услуги	коммунальные услуги	арендная плата за пользование имуществом	работы, услуги по содержанию имущества	прочие работы, услуги		
60,9%	0,5%	0,4%	3,9%	2,6%	5,6%	12,5%	0,6%	13,0%

ными заведениями площадей, составляющий 571 896 кв. м., или около 5% площади всех зданий вузов города, предполагает значительные объемы вливаний в городскую экономику через прямые платежи за аренду помещений.

Еще одним базовым индикатором влияния вузов на социально-экономическое развитие города являются показатели налоговых отчислений в местный бюджет. К сожалению, специфика ведения российской статистической отчетности и конфиденциальность налоговых данных не позволяют получить абсолютно достоверные данные о размере налогов, уплачиваемых в бюджет городов. Это усложняет и дифференцированный подход к налогообложению университетов, согласно которому вузы могут претендовать на множество налоговых льгот в зависимости от своего статуса, особенностей деятельности и др. Тем не менее целесообразно рассмотреть ориентировочную оценку уровня налоговых отчислений. В табл. 3 представлен общий перечень налогов, которыми могут облагаться учреждения высшего образования (материал подготовлен в рамках отчета «Оценка влияния, оказываемого учреждениями высшего образования, расположенными на территории г. Москвы, на экономику, социальную и культурную жизнь города, и разработка

комплекса мероприятий, направленных на увеличение положительного эффекта деятельности вузов для города», финансируемого субсидией Правительства Москвы).

Исходя из представленного перечня налогов, может быть подсчитан размер поступлений в бюджет Москвы от налога на доходы физических лиц: оценочный показатель составляет 8,5 млрд руб. (фонд оплаты труда в вузах, который облагается налогом на доходы физических лиц, составляет 76 943 388 тыс. руб. по состоянию на 2012 год). Исчисление других налогов не представляется возможным в силу конфиденциальности данных бухгалтерской отчетности, однако можно с уверенностью говорить, что они составляют значительные объемы средств, поступающих в бюджет города Москвы.

ОЦЕНКА ВЛИЯНИЯ ВУЗОВ НА СРЕДОВОЕ РАЗВИТИЕ МОСКВЫ

Как отмечалось выше, косвенное влияние университетов на средовое развитие города оценить сложнее, так как невозможно выявить исключительно университетские факторы из совокупности иных социально-экономических показателей, действующих в исследуемой зоне. Поэтому большинство работ по тематике непрямого влияния сводятся к качественному описанию существу-

ющих практик взаимодействия вузов с городом или регионом [16; 17]. В текущей работе предлагается оценка влияния высших учебных заведений (через их физическое расположение) на средовое развитие города путем выявления корреляций между расположением вуза и контекстными показателями развития города.

Территориальное расположение вузов города Москвы соотносилось с такими показателями городского развития в разрезе районов, как плотность населения, уровень цен на недвижимость, уровень преступности, уровень среднедушевого дохода, экономический профиль районов и др. Статистический анализ с использованием таблиц сопряженности продемонстрировал устойчивую корреляцию между количеством вузов и средним уровнем цен на недвижимость, что позволяет выдвинуть гипотезу о том, что наличие высшей школы зачастую повышает уровень привлекательности района в глазах горожан (рис. 3). Схожие показатели свойственны и для уровня среднедушевого дохода населения по районам.

Примечательно, что статистический анализ не продемонстрировал прямой зависимости между расположением университетов и уровнем преступности (рис.4). Во многих западных исследовани-

Таблица 3

Перечень основных налогов, которыми облагаются учреждения высшего образования

Налог (ставка)	% налоговых доходов, поступающих в консолидированный бюджет Москвы	% налоговых доходов, поступающих в бюджет Российской Федерации	Примечания
Налог на добавленную стоимость (НДС), ставки 0%;10%;18%	0	100%	Вузы в форме некоммерческих организаций освобождены от уплаты НДС за оказание некоторых образовательных и научно-исследовательских услуг (п. 14 ст. 149 Налогового кодекса Российской Федерации)
Налог на доходы физических лиц (13%)	85%	15%	
Госпошлины	100%	0	
Налог на прибыль организаций (ставка 20%)	80%	20%	Организации, осуществляющие образовательную деятельность и НИОКР, доходы от которых составляют не менее 90% от общей суммы дохода, освобождаются от уплаты налога на прибыль организации (ст. 284 Налогового кодекса Российской Федерации)
Налог на имущество организаций (ставка 2,2%)	100%	0%	Освобождаются вузы, организованные в форме бюджетных и автономных учреждений
Транспортный налог	100%	0%	
Земельный налог (0,1% от кадастровой стоимости для земель, занятых жилыми постройками; 0,3% для земель занятых спортивными сооружениями или используемыми для с/х; 0,15% для остальных земель)	100%	0%	Освобождены бюджетные и автономные учреждения Москвы (согласно Закону г. Москвы от 24 ноября 2004 г. N 74 «О земельном налоге»)

ях постулируется, что университеты являются драйверами облагораживания сопутствующих территорий [13, с. 102]. Но для кейса Москвы это нельзя однозначно утверждать, по крайней мере, через связь с уровнем преступности.

Важно учитывать, что статистический анализ демонстрирует наличие корреляций, но не позволяет зафиксировать причинно-следственные связи между параметрами, поэтому для детальной фиксации особенностей влияния вузов на средовое развитие города необходимы качественные методы исследований, которые будут применены в ходе дальнейшей работы.

В заключение хочется отметить, что наличие обширной сети вузов способствует повышению индекса человеческого капитала в городе, что помимо краткосрочных положительных эффектов в виде более высокой заработной платы и производительности труда в долгосрочном периоде, как призывает зарубежная прак-

тика, создает основания для развития высокотехнологичных производств и инфраструктуры [12, с. 457–472]. Существование университетов положительно сказывается также на развитии городской среды в следующих аспектах: наблюдается устойчивая положительная связь между расположением высших учебных заведений и частью контекстных показателей социально-экономического развития городских районов.

Анализ экономических основ деятельности вузов продемонстрировал значительные прямые положительные эффекты для города. Как было отмечено выше, региональный бюджет города Москвы тратит минимальные средства на финансирование учреждений высшего образования – всего 6 млрд руб. Взятый для примера налог на доходы физических лиц, который уплачивается сотрудниками вузов в бюджет города Москвы, уже превышает эту цифру. При добавлении величины дру-

гих налогов, расходов на проживание в городе преподавателей и иностранных студентов, издержек вузов на аренду помещений и др. получается, что в прямых финансовых выражениях вузовская сеть приносит городу в десятки раз больше, чем расходы регионального бюджета на высшее образование. Эта экономическая результативность свидетельствует о том, что высшие учебные заведения столицы являются реальным драйвером экономики города, которые, помимо повышения человеческого капитала и социокультурного развития, приносят значительные финансовые выгоды.

Важно, что низкий уровень расходов регионального бюджета на высшее образование связан с особенностью управления этой системой в России. Подавляющее большинство вузов находится в подчиненности федеральных органов исполнительной власти, которые финансируют подведомственные университеты. Москва не исключение: только 8

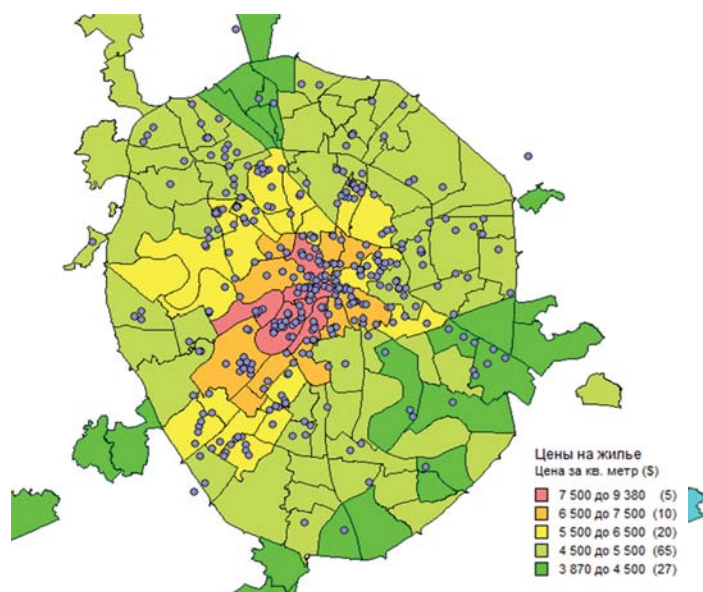


Рис. 3. Расположение вузов Москвы и карта цен на недвижимость по районам

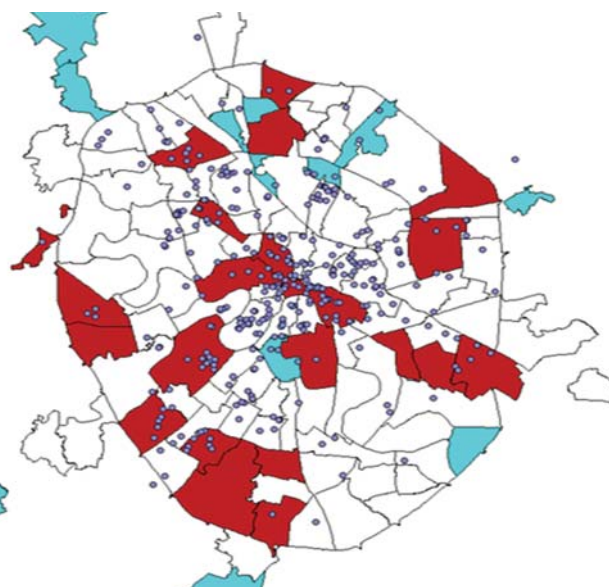


Рис. 4. Расположение университетов и карта районов по уровню преступности

вузов из 101 государственного высшего учебного заведения (по состоянию на 2012 год) подведомственны местным властям. Город получает значительные положительные эффекты от системы, которая финансируется и управляется федеральным уровнем власти, а это означает, что у городских властей отсутствуют прямые стимулы к активному взаимодействию и влиянию на вузы, расположенные на своей территории.

Литература

1. Данные мониторинга экономики образования (МЭО) за 2012 год. URL: <http://memo.hse.ru>.
2. Журавлев Р.И. Анализ российских и зарубежных подходов к оценке роли ведущих вузов в социально-экономическом развитии субъектов Российской Федерации URL: <http://educationclusters.ru/node/108>.
3. Кузьминов Я.И., Семенов Д.С., Фрумкин И.Д. Структура вузовской сети: от советского к российскому «мастер-плану» // Вопросы образования. 2013. № 4.
4. Лешуков О.В., Лисюткин М.А. Тенденции развития системы высшего образования в Москве / Высшее образование сегодня. 2013. № 10. С. 6–17.
5. Маурер Т., Дмитриев А. Университет и город в России (начало XX века) Новое литературное обозрение, 2009.
6. Ощепков А.Ю. Отдача от высшего образования в российских регионах // Экономический журнал ВШЭ. 2010. №4. С. 468–491.
7. Перфильева О.В. Роль вузов в региональном развитии: методология оценки социально-экономических эффектов реализации проекта по созданию федеральных университетов в интересах регионов, отраслей, системы образования // Вестник международных организаций: образование, наука, новая экономика. 2010. № 3. С. 11–20.
8. Указ Президента Российской Федерации от 7 мая 2012 года N 597 «О мероприятиях по реализации государственной социальной политики»: офиц. текст URL: <http://graph.document.kremlin.ru/page.aspx?1;1610840>.
9. Bluestone B. UMASS/Boston: An Economic Impact Analysis / B. Bluestone. – Boston: John W. McCormack Institute of Public Affairs; The University of Massachusetts. – 1993.
10. Geoffrey Booth G., Jarrett Jeffrey E. The Identification and Estimation of a University's Economic Impacts / Booth G. Geoffrey, Jarrett, E. Jeffrey // Journal of Higher Education. 1976. №5. P. 47.
11. Elliott D.S., Levin S.L., Meisel J.B. Measuring the economic impact of institutions of higher education / D.S. Elliott, S. L. Levin, J.B. Meisel // Research in Higher Education. – 1988.
12. Felsenstein D. Dealing with «Induced Migration» in University Impact Studies / D. Felsenstein // Research in Higher Education. 1995. №. 4. Vol. 36. – PP. 457–472.
13. Gaffikin F., Morrissey M.A. A new synergy for universities: Redefining academy as an 'engaged institution. Education / F. Gaffikin, M. Morrissey // Citizenship and Social Justice. 2008. №1. Vol.3. P. 97.
14. Caffry J., Isaacs H. Estimating the Impact of a College or University on the Local Economy / J. Caffry, H. Isaacs. Washington: DC: American Council of Higher Education, H.H. 1971.
15. Mincer J. Schooling, Experience and Earnings / J. Mincer. N.Y.: NBER Press. 1974.
16. OECD. Higher Education and Regions Globally Competitive, Locally Engaged: отчет OECD. OECD 2007.
17. OECD. Series of review of higher education in regional and city development: отчет OECD. OECD 1999.
18. Wiewel W., Perry D.C. Global universities and urban development: case studies and analysis / W. Wiewel, David C. Perry. – M.E. Sharpe. 2008. 384 p.
19. URL: <http://www.rg.ru/2013/08/26/reg-sibfo/studehty-anons.html>.