

УДК 215+291
ББК 86.2
Р36

Религиоведческие исследования = Researches in Religious Studies.
2016: №1 (13). – М., 2016. – 219 с.

ISSN 2224-6711

Редакционная коллегия:

Жанна Алфимова, Илья Анофриев (ответственный секретарь),
Елена Воронцова, Ксения Колкунова (главный и выпускающий
редактор), Павел Костылев, Татьяна Малевич, Станислав Панин,
Роман Сафронов.

Editorial board:

Ioanna Alfimova, Ilya Anofriyev (secretary), Ksenia Kolkunova
(editor-in-chief), Pavel Kostylev, Tatyana Malevich, Stanislav Panin,
Roman Safronov, Elena Vorontsova.

Журнал Русского религиоведческого общества

*Мнение авторов может не совпадать
с мнением редакционной коллегии*

© Религиоведческие исследования, 2016.

© Коллектив авторов, 2016.

**ТЕМА НОМЕРА:
СОЦИОЛОГИЯ СОВРЕМЕННОГО ПРАВОСЛАВИЯ**

Богачёв М.И.

**ВОЦЕРКОВЛЕННОСТЬ И ПОЛИТИЧЕСКИЕ
ПРЕДПОЧТЕНИЯ ПРАВОСЛАВНЫХ ВЕРУЮЩИХ:
КОЛИЧЕСТВЕННЫЙ АНАЛИЗ**

Maxim I. Bogachev

**THE CHURCH ATTENDANCE AND POLITICAL
PREFERENCES OF ORTHODOX BELIEVERS:
QUANTITATIVE ANALYSIS**

The article was devoted the research of connection between church attendance and political preferences of orthodox believers. The author operationalizes church attendance as frequency of visit of religious services, and political preferences considers as vote at federal parliamentary elections of 2003. The researcher analyzes the data «Socialnay stratifikaciay sovremennogo rossiiskogo obshestva» with help cross-tabulation and logistic regression analyses. He looks for connection between apartment to the church and voting for «United Russia». The author makes conclusion that variables have feeble statistical significance connection between variables (Pearson's contingency coefficient=0,131). He reveals a steady trend which can be graphically represented as a convex parabola in electoral support by orthodox believers of party «United Russia». The researcher offers some possible reasons of formation of the revealed trend.

Постановка проблемы

В течение последних десятилетий можно наблюдать тенденцию усиления позиций религии в российском обществе. Это проявляется как в увеличении количества лиц, позиционирующих себя в качестве приверженцев религиозных учений (если в 1989 г. 17% граждан РСФСР идентифицировали себя как православные верующие, а 75% не считали себя верующими¹, то в 2014 г. уже 68% россиян считали себя «православными» и только 19% неверующими²), так и в интенсификации поведенческих и ценностных различий, фиксируемых у представителей различных религиозно-мировоззренческих течений³.

Расхождения в предпочтениях и поведении представителей различных религиозных и мировоззренческих групп проявляются и в политической сфере. В качестве иллюстрации этого тезиса можно привести пример неодинаковой поддержки «православной

¹ Дубин Б. Вера большинства // Монтаж и демонтаж секулярного мира / под ред. А. Малашенко и С. Филатова. – М.: Российская политическая энциклопедия (РОССПЭН), 2014. – С.185-202.

² Воцерковленность православных. URL: <http://fom.ru/TSennosti/11587> (дата обращения: 30.02.15)

³ Синелина Ю.Ю. Православные и мусульмане: сравнительный анализ религиозного поведения и ценностных ориентации // Социологические исследования. – 2009. – № 4. – С. 89-95; Schwartz S. Values and religion in adolescent development: Cross-national and comparative evidence // Values, religion, and culture in adolescent development. – NY : Cambridge University Press, 2012. – P. 97-122; Ефремова М.В., Лепشوкова З.Х. Взаимосвязь ценностей и экономических установок у российских студентов: межконфессиональный анализ // Культурно-историческая психология. – 2013. – № 2. – С.18-26; Ефремова М.В. Религиозность и представления о работе: на примере православия и ислама // Петербургский психологический журнал. – 2013. – №5. – С.1-20; Синелина Ю.Ю. Религиозность в современной России // Отечественные записки. – 2013. – №1. URL: <http://www.strana-oz.ru/2013/1/religioznost-v-sovremennoy-rossii> (дата обращения: 31.12.13); Ефремова М.В. Роль религиозной идентичности в экономических установках и представлениях // XIV Апрельская международная научная конференция по проблемам развития экономики и общества: в 4-х книгах. Книга 3. – М.: Издательский дом НИУ ВШЭ, 2014. – С. 458-466,

общественностью»¹ таких политических событий как митинги на Болотной площади и «Русские марши» в 2011-2013 гг. Так на либерально ориентированных оппозиционных мероприятиях (на Болотной площади, на проспекте Академика Сахарова, «Большом белом круге» и др.) не были выявлены группы лиц, публично демонстрирующих свою аффилиацию с православием². В то время как на «Русских маршах» ежегодно можно наблюдать большое количество граждан, открыто обозначающих свою идентификацию с православием³.

Несмотря на то, что статистические данные о количестве граждан, отождествляющих себя с православным вероучением, сильно варьируются (от 74%⁴ по данным «Левада-центра» (2012 г.), до 41%⁵ по данным проекта «Арена» НИС «Среда» (2012 г.)), в сравнении с представителями других религиозных групп России лица, идентифицирующие себя как православные, являются большинством, т.е. значимой в электоральном пространстве группой.

¹ Писменик М.Г. Этюды о социальных перспективах отечественной религиозности // Государство, религия, церковь в России и за рубежом. – 2010. – №3. – С.274-278. URL: http://religion.ranepa.ru/sites/default/files/2010_3.pdf (дата обращения: 30.05.14)

² Примечателен тот факт, что в протестных акциях активно участвовали представители мусульманских общин, входящих в Национальную организацию русских мусульман. См.: Национальная он-лайн организация русских мусульман. URL:<http://www.pravoverie.org> (дата обращения: 31.12.13).

³ Необходимо отметить, наличие религиозного «раскола» в стане «русских националистов», обострившегося на фоне различного отношения к присоединению полуострова Крым к РФ. Националисты разделились на два лагеря – (нео) язычников-сторонников национального государства и православных-державников, выступающих за проведение великодержавной (имперской) политики России.

⁴ В России 74% православных и 7% мусульман. Результаты опроса Левада-Центра от 23-26 ноября 2012 г. URL: <http://www.levada.ru/17-12-2012/v-rossii-74-pravoslavnykh-i-7-musulman> (дата обращения: 31.12.13).

⁵ Арена. Атлас религий и национальностей России. URL: <http://sreda.org/arena> (дата обращения: 31.12.13).

Иными словами, можно констатировать, что:

- количество православных в России увеличилось;
- поведение и предпочтения православных отличаются от аналогичных характеристик других религиозно-мировоззренческих групп;
- православные могут представлять собой значимую политическую силу в российском обществе.

Более того, по определенным вопросам «православные» уже стали позиционировать себя как политическую силу, публично выражая свое недовольство с различными явлениями секуляризованного общества и добиваясь их элиминирования (срыв спектаклей в МХТ имени А.П. Чехова и Сахаровском центре, отмена концертов в Новосибирске, инцидент на концерте «Серебряного дождя», избияния активистов в парке «Торфянка», погром выставки В.А. Сидура в Манеже, снос барельефа Мефистофеля в Санкт-Петербурге).

Вместе с тем, проблемное поле политических предпочтений православных верующих в России практически не исследовано и таит в себе множество лакун. Так, за два десятилетия электоральные предпочтения значительной доли православных верующих осуществили дрейф от демократически ориентированных партий к социально-консервативной партии правящей власти. Сначала православный избиратель сконцентрировался вокруг демократически ориентированных партий – антагонистов сил, осуществлявших на верующих гонения. Позднее православный электорат растекся в приблизительно равной пропорции среди сторонников всех существующих политических направлений (либералы, социалисты, консерваторы, националисты, аполитично настроенные). Экономические трудности привели к падению популярности демократически ориентированных партий и к увеличению поддержки центристских и консервативно-патриотических движений и партий левого толка. Несостоятельность государственного аппарата, сочетавшаяся

с падением уровня экономического благосостояния общества, привела к минимизации внимания, уделяемого политической сфере, и концентрации на повседневных экономических трудностях, как следствие – к росту аполитичности и усилению консервативных желаний сохранить имеющийся порядок, уменьшить радикализм политических изменений. На фоне подобной трансформации общественного запроса популярность стали приобретать провластные центристские партии правого (консервативного) толка, вокруг которых и сконцентрировалась значительная часть православных верующих¹. При этом в ходе электорального сдвига около 10% православных верующих «откололось» в сторону поддержки коммунистической партии.

Анализируя вышеприведенные данные, необходимо признать, что политические предпочтения православных верующих не являются константой, они меняются, равно как меняется и сама группа православных верующих. За период с 1990 по 2011 г. состав православного сообщества России претерпел кардинальные изменения² – в разные периоды значимую долю в нем составляли то «бабушки», то либерально ориентированная интеллигенция, то женщины за сорок... Изменение состава группы верующих в свою очередь отражается на политических предпочтениях православного сообщества. Люди приходят в Церковь со своими убеждениями и воззрениями, которые не меняются в одночасье, а трансформируются в течение длительного периода времени по мере усвоения религиозных норм, ценностей и представлений.

Вместе с тем, на сегодняшний день потенциал роста численности православных верующих практически исчерпан³,

¹ Богачёв М.И. Динамика политических предпочтений православных верующих в России // Власть. – 2016. – № 4-6. (В печати).

² Каарияйнен К., Фурман Д. Е. Религиозность в России на рубеже XX-XXI столетий // Общественные науки и современность. – 2007. – № 1. – С. 103-119; Каарияйнен К., Фурман Д. Е. Религиозность в России на рубеже XX-XXI столетий // Общественные науки и современность. – 2007. – № 2. – С. 78-95.

³ См.: Горшков М.К. Российское общество как оно есть (опыт социологической диагностики) / М. К. Горшков. – М.: Новый хронограф, 2011. – 672 с.

социологические «данные говорят об определенной стабилизации роста православных»¹, что позволяет взглянуть на политические предпочтения представителей русского православия как устойчивой группы (не делая погрешности на ее количественном изменении за счет притока неофитов).

Затруднительно утверждать, что религиозные коалиции, в частности религиозная принадлежность, детерминируют политические предпочтения. Политические предпочтения являются результатом взаимодействия многочисленных переменных от социально-демографических характеристик до качества предвыборной кампании и контекстуальных условий. Однако, как доказывают западные коллеги, определенная связь между религиозными характеристиками и политическими (в частности, электоральными) предпочтениями все-таки есть². Но проявляется ли эта связь на российском эмпирическом материале? В этом утверждении и заключается **проблема** данного исследования: существует ли связь между религиозными характеристиками и политическими предпочтениями российских верующих?

Подобная постановка проблемы включает в себя целый ряд исследовательских вопросов, так как спектр религиозных характеристик может быть достаточно широк. Так, можно

¹ Синелина Ю.Ю. О динамике религиозности россиян и некоторых методологических проблемах его изучения (религиозное сознание и поведение православных и мусульман) // Социологические исследования. – 2013. – № 10. – С. 104-115 URL: http://www.isras.ru/files/File/Socis/2013_10/Sinelina.pdf (дата обращения: 30.06.14).

² McTague J.M., Layman G.C. Religion, Parties, and Voting Behavior // The Oxford Handbook of Religion and American Politics. – New York: Oxford, 2009. – P. 330-370; Van der Brug W., Hobolt S.B., de Vreese C.H. Religion and Party Choice in Europe // West European Politics. – 2009. – № 32. – P. 1266-1283; Knutsen O. Religious Denomination and Party Choice in Western Europe: A Comparative Longitudinal Study from Eight Countries, 1970-97 // International Political Science Review. – 2004. – Vol. 25. – № 1. – P. 97-128; Bean C. The Forgotten Cleavage? Religion and Politics in Australia // Canadian Journal of Political Science. – 1999. – Vol. 32. – № 3. – P. 551-568.

искать связи между политическими предпочтениями и самоидентификацией граждан с различными религиями, а можно анализировать соотношение между политическими предпочтениями и религиозными характеристиками в рамках одного вероучения. Это возможно, так как единоверцы неодинаковы в своих религиозных характеристиках и зачастую сами себя дифференцируют по тому или иному параметру (о «виртуозах веры» писал ещё М. Вебер)¹. В данной работе в качестве рабочего был избран второй трек.

Выбор этого пути обусловлен тем, что для большинства православных верующих в РФ религия выступает в качестве идентификационного маркера². Фактически большая часть православных верующих является верующими лишь номинально. В России крайне часты случаи отождествления с православным вероисповеданием при незнании основных догматических элементов, неверии в основные положения вероучения и неисполнении религиозных практик³. Россияне, идентифицирующие себя как православные верующие, при ближайшем рассмотрении являют собой не гомогенное сообщество, а «лоскутное одеяло» многочисленных подгрупп и категорий, различающихся по своим религиозным характеристикам. Однако многие исследователи не обращают на это внимания и изучают предпочтения православных как монолитной группы.

Стратегия изучения последователей восточной ветви христианства как монолита может быть использована в компаративных исследованиях, сравнивающих различные элементы нескольких религиозно-мировоззренческих групп.

¹ Вебер М. Хозяйственная этика мировых религий // Избранное. Образ общества.: Пер. с нем. – М.: Юрист, 1994. – С. 43-77. URL: http://www.gumer.info/bibliotek_Buks/Sociolog/vebobr/index.php (дата обращения: 31.12.13).

² Богачев М. И. Ревитализация православия в России: причины и возможные последствия // Бизнес. Общество. Власть. – 2013. – № 15. – С. 1-32.

³ Опрос ФОМ «Ценности: религиозность». URL: <http://fom.ru/obshchestvo/10953> (дата обращения: 31.12.13)

Однако одним из слабых мест подобных работ является высокий уровень абстракции и приблизительность выводов. Сведения о православных как мета-группе, полученные в таких исследованиях, как правило, не точны и искажают представления о православном социуме, поскольку уравнивают предпочтения лиц, характеризующихся различными степенями погружения в религиозную среду. Уравнивание мировоззренческих установок граждан, идентифицирующих себя как православных верующих, но никогда не посещающих (или редко посещающих) религиозные службы (номинальных верующих) и воззрений православных, регулярно посещающих службы (ядерных верующих), является малоэффективным и выдающим усредненные результаты о мировоззрении и предпочтениях православных. Таким образом, при изучении православных как мета-группы, проецируется содержательно ничего не дающая информация, ибо номинально православное большинство растворяет в себе практикующее меньшинство, составляющее по разным подсчетам от 2 до 6%¹.

Для того чтобы выяснить, существует ли связь между религиозными характеристиками и политическими предпочтениями, необходимо дифференцировать верующих в зависимости от какого-либо религиозно ориентированного признака и после этого посмотреть на то, будут ли выявлены различия в политических предпочтениях новых групп. В качестве такого признака в данной работе предлагается – *воцерковленность* (степень соблюдения официальной церковной нормы поведения), операционализируемая через *частотность*

¹ Количество православных в стране увеличилось, но процент «воцерковленных» не изменился. URL: <http://www.blagovest-info.ru/index.php?ss=2&s=3&id=33254> (дата обращения: 30.06.14); Левинсон Л. Рецензия на Чеснокова В.Ф. Тесным путем: Процесс воцерковления населения России в конце XX века // Неприкосновенный запас. – 2007. – № 1 (51). URL: <http://magazines.russ.ru/nz/2007/1/re28-pr.html> (дата обращения: 30.06.14); Митрохин Н. Русская Православная Церковь. Современное состояние и актуальные проблемы. – М.: Новое литературное обозрение, 2004. – 648 стр. URL: <http://lib.philos.msu.ru/book/read/366> (дата обращения: 16.01.2015).

посещения религиозных служб (церквепосещаемость). При этом воцерковленность маркируется в качестве независимой переменной¹, а политические предпочтения – зависимой. В категориях поведенческого анализа воцерковленность выступает в роли стимула, который вызывает реакцию в виде изменения политических предпочтений². Под политическими предпочтениями в исследовании понимается электоральный выбор православных верующих на федеральных парламентских выборах, предшествующих моменту сбора эмпирических данных.

Таким образом, в данной работе поднимается следующий *исследовательский вопрос*: существует ли связь между воцерковленностью и электоральными предпочтениями православных верующих в РФ?

Степень разработанности проблемы

Массив исследований, посвященных выявлению взаимосвязей между частотой посещения религиозных служб

¹ Knutsen O. Religious Denomination and Party Choice in Western Europe: A Comparative Longitudinal Study from Eight Countries, 1970-97 // International Political Science Review. – 2004. – Vol. 25. – № 1.– P. 97-128.

² Для определения направления возможной причинно-следственной связи между воцерковленностью и политическими предпочтениями использовались не только исследования предшественников, но и логическое обоснование, согласно которому политический выбор индивида в большей степени подвержен изменениям, нежели религиозный выбор. В большинстве случаев религиозная конверсия, равно как и трансформация степени погруженности в религию, требуют от индивида значительных временных и когнитивных затрат. Иными словами, смена религиозной принадлежности и усиление/ослабление воцерковленности являются нечастыми событиями в жизни среднестатистического человека и проецируют результат тщательного долговременного осмысления, в то время как необходимость политического выбора разного уровня встает перед россиянином гораздо чаще и носит, как правило, ситуативный и малообдуманный характер. Таким образом, высоковероятно, что связь должна исходить от воцерковленности по направлению к политическим предпочтениям, а не наоборот, иначе (в случае наличия связи) религиозная идентификация россиян претерпевала бы кардинальные изменения каждый электоральный цикл.

(воцерковленностью) и политическими предпочтениями, преимущественно представлен работами западных ученых, анализирующих католических и протестантских верующих в США¹, Канаде² и некоторых европейских странах³. Православные верующие в зарубежных исследованиях, затрагивающих интересующую нас проблематику, как правило, не фигурируют.

Кроме того, зависимость политических предпочтений религиозных групп от внутристранового контекста не позволяет экстраполировать результаты исследований, проведенных

¹ Kellstedt L.A., Green J.C., Smidt C.E., Guth J.L. Faith Transformed: Religion and American Politics from F.D.R. to G.W. Bush // Religion and American Politics: From the Colonial Period to the Present. 2nd ed., ed. Mark A. Noll and Luke E. Harlow. – New York: Oxford University Press, 2007. – P. 269–295; Kellstedt L.A., Green J.C., Smidt C.E., Guth J.L. Religious Influences in the 2004 Presidential Election // Presidential Studies Quarterly. – 2004. – Vol. 36. № 2. – P. 223-242; Kellstedt L. A. Evangelicals and Political Realignment // Contemporary Evangelical Political Involvement: An Analysis and Assessment, ed. Corwin E. Smidt. – Lanham, Md.: University Press of America, 1989. – P. 99–117; Layman G. C. The Great Divide: Religious and Cultural Conflict in American Party Politics. – New York: Columbia University Press, 2001; Layman G.C., Laura S.H. George W. Bush and the Evangelicals: Religious Commitment and Partisan Change among Evangelical Protestants, 1960-2004 // A Matter of Faith: Religion in the 2004 Presidential Election, ed. David E. Campbell. – Washington, D.C.: Brookings Institution Press, 2007. – P. 180–198.

² Johnston R. The reproduction of the religious cleavage in Canadiane lections // Canadian Journal of Political Science. – 1985. – № 18. – P. 99-113; Guth J.L., Fraser C. R. Religion and Partisanship in Canada // Journal for the Scientific Study of Religion. – 2001. – Vol. 40. – № 1. – P. 51-64.

³ McHale M.E. Religion and Electoral Politics in France: Some Recent Observations // Canadian Journal of Political Science / Revue canadienne de science politique. – 1969. – Vol. 2. – №3. – P.292-311; Breen R., Hayes B.H. Religious Mobility and Party Support in Northern Ireland // European Sociological Review. –1997. – Vol. 13. – № 3. – P. 225-239; Kotler-Berkowitz L.A. Religion and Voting Behaviour in Great Britain: A Reassessment // British Journal of Political Science. – 2001. – Vol. 31. – №3. – P. 523-554; Knutsen O. Religious Denomination and Party Choice in Western Europe: A Comparative Longitudinal Study from Eight Countries, 1970-97 // International Political Science Review. Religion and Politics. – 2004. – Vol.25, № 1. – P. 97-128.

на материале одного государства на другое, даже если пропорциональное соотношение и конфессиональный состав религиозных групп этих стран слабо различаются. Так, к примеру, в США католики чаще голосуют за демократов¹, в Канаде – за либералов², в Ирландии – за унионистские партии³ (выступающие против предоставления самоуправления), во Франции – за право-ориентированные партии⁴. Таким образом, использование результатов исследований, проведенных на материале стран, где большая часть населения исповедует православие, также не предоставляется возможным.

Вышеприведенные факторы в значительной степени ограничивают возможность использования опыта зарубежных коллег в данном исследовании, в то время как количество отечественных работ по разрабатываемой проблеме минимально. Следует выделить несколько работ, представляющих значимость для данного исследования, среди них необходимо отметить труды В.В. Локосова, Ю.Ю. Синелиной, А.В. Ситникова и И.А. Папковой. При этом нельзя не упомянуть тот факт, что наработанные предшественниками сведения, по меньшей мере, неоднозначны, если не противоречивы.

В результате исследования, проведенного ИСПИ РАН в 2003 г., В.В. Локосов и Ю.Ю. Синелина выявили, что в целом позиции разно воцерковленных групп православных верующих близки друг другу, но значимо различаются по вопросу о доверии главе государства. При этом «фактор воцерковленности

¹ McTague J.M., Layman G.C. Religion, Parties, and Voting Behavior// The Oxford Handbook of Religion and American Politics. – New York: Oxford, 2009. – P. 330-370.

² Guth J.L., Fraser C. R. Religion and Partisanship in Canada // Journal for the Scientific Study of Religion. – 2001. – Vol. 40. – №1. – P. 51-64

³ Breen R., Hayes B.H. Religious Mobility and Party Support in Northern Ireland // European Sociological Review. – 1997. – Vol. 13. – № 3. – P. 225-239.

⁴ McHale M.E. Religion and Electoral Politics in France: Some Recent Observations // Canadian Journal of Political Science / Revue canadienne de science politique. – 1969. – Vol. 2. – №3. – P. 292-311.

в целом позитивно отражается на доверии к главе государства, однако достижению максимальной глубины воцерковленности сопутствует некоторое ослабление доверия»¹.

Анализ данных исследования, проведенного ИСПИ РАН в 2004 г., вновь выявил, что воцерковленные православные верующие больше доверяют В.В. Путину, чем невоцерковленные (71% и 60% соответственно), сохраняя при этом сопоставимые ответы по другим вопросам².

Столкнувшись с данным устойчивым и специфичным распределением ответов респондентов, ни В.В. Локосов, ни Ю.Ю. Синелина не уделили должного внимания его осмыслению и сформулировали антиномичные выводы. Так, В.В. Локосов констатировал, что «глубоких расхождений политических взглядов среди типологических групп нет <...> религиозные, конфессиональные отношения занимают свою мировоззренческую, социокультурную нишу и не переходят в политическую плоскость»³, но одновременно с этим отмечал, что «религиозность выступает фактором повышения провластных ориентаций»⁴. А в совместной работе В.В. Локосов и Ю.Ю. Синелина осторожно отметили, что «политическая консолидация людей слабо связана с их религиозными, конфессиональными ориентациями, но определенная взаимосвязь религиозных, конфессиональных факторов и политических

¹ Локосов В.В., Ю.Ю. Синелина Религиозная ситуация в Ярославской области. – М.: РИЦ ИСПИ РАН, 2004. – С.84.

² Локосов В.В., Синелина Ю.Ю. Взаимосвязь религиозных и политических ориентаций православных россиян // Религия в самосознании народа (Религиозный фактор в идентификационных процессах) / Отв. ред. М.П. Мчедлов. – М.: Институт социологии РАН, 2008. – С.106-125. URL:http://www.isras.ru/files/File/Publication/Monografii/Glava_6_2.pdf (дата обращения: 16.01.14).

³ Локосов В.В. Влияет ли религиозность на политическую консолидацию общества? // Социологические исследования. – 2006. – № 11. URL:http://ecsocman.hse.ru/data/480/828/1219/009_Lokosov_82-89.pdf (дата обращения: 16.01.14).

⁴ Там же.

взглядов есть. Религиозное население политически более лояльно, чем нерелигиозное»¹. Антиномичность данных суждений проявляется в одно-временном сосуществовании «отсутствия глубоких расхождений в политических взглядах» с ярко выраженными различиями в уровне политической лояльности, феномене, напрямую имеющем отношение к политическим предпочтениям.

В исследовании 2006 г. А.В. Ситников и И.А. Папкина² пришли к выводу, что «хотя в целом результаты исследования указывают на некоторую связь между православием и политическими взглядами, говорить <...> следует о влиянии не самой православной веры, а определенной субкультуры, присущей части православного сообщества»³.

С точки зрения обществоведов «на политическую ориентацию верующих влияет не собственно православная религиозность, а определенная субкультура, обусловленная не столько вероучением, сколько некоторыми пластами околоцерковных идеологий и традиций. В целом же религиозный фактор сегодня не оказывает существенного воздействия на политические

¹ Локосов В.В., Синелина Ю.Ю. Взаимосвязь религиозных и политических ориентаций православных россиян // Религия в самосознании народа (Религиозный фактор в идентификационных процессах) / Отв. ред. М.П. Мчедлов. – М.: Институт социологии РАН, 2008. – С. 106-125. URL:http://www.isras.ru/files/File/Publication/Monografii/Glava_6_2.pdf (дата обращения: 16.01.14).

² Ситников А.В. Влияние православия на социальную активность и политические ценности граждан России // Полития. – 2007. – № 3 (46). – С. 93-99. URL: <http://ecsocman.hse.ru/politeia/msg/36874250.html> (дата обращения: 10.03.14); Ситников А., Папкина И. Православие и политическая ориентация российской молодежи // Отечественные записки. – 2006. – №3. – С. 253-264; Papkova I. A. Orthodox Religiosity among Elite University Students in Russia and its Relationship to their Political Views // Religion in Eastern Europe. – 2008. – Vol. 28, № 2. – P. 1-17.

³ Ситников А.В. Влияние православия на политические предпочтения граждан России // Социология власти. – 2007. – № 3. – С.135.

взгляды и приверженности граждан России»¹.

В результате исследования, проведенного в 2008-2009 гг.², А.В. Ситников выявил между «индексом воцерковленности» и «либерально-демократическим индексом»³ статистически значимую зависимость. Автор отмечает, что «корреляционная зависимость между данными индексами наблюдается слабая ($r = 0,1$), но высокозначимая»⁴. Вместе с тем А.В. Ситников отмечает, что «значимой эта зависимость выявляется в отношении либерализма в культурной жизни, а не в политической»⁵. Иными словами, «по мере воцерковления у человека практически не меняются взгляды на то, каким должно быть политическое устройство российского общества. В то же время среди сильновоцерковленных респондентов существенно возрастает число противников культурного либерализма, и они чаще склоняются к применению запретительных механизмов и высказываются за приоритет

¹ Там же.

² Необходимо отметить, что монография, в которой анализируются результаты данного опроса, была неоднозначно воспринята академическим сообществом. См.: Узланер Д. Рецензия на книгу: Ситников А. В. Православие, институты власти и гражданского общества в России // Государство, религия, Церковь в России и за рубежом. – 2013. – № 3 (31). – С.328-333. URL: <http://religion.rane.ru/?q=ru/node/480> (дата обращения: 10.03.15); Антонов К.М., Забаев И.В. Рецензия на книгу: Ситников А. В. Православие, институты власти и гражданского общества в России // Вестник ПСТГУ. Серия 1. Богословие. Философия. – 2014. – №6 (56). – С. 149-157. URL: http://pstgu.ru/download/1418730604.15_r8.pdf (дата обращения: 10.03.15).

³ См.: Ситников А.В. Повлияет ли религиозное образование на политические ценности россиян? // Социология образования. – 2009. – №6. – С.63-71; Ситников А.В. Религиозность и политичность россиян // Свободная мысль. – 2009. – № 10. – С.97-106.

⁴ Ситников А.В. Православие, институты власти и гражданского общества в России. – СПб.: Алетей, 2012. – С.94-95.

⁵ Ситников А.В. Религия в демократическом обществе: как влияет воцерковленность на политическую культуру? // Вестник ПСТГУ IV: Педагогика. Психология, 2011. – № 1 (20). – С.19-28. URL: <http://pstgu.ru/download/1316888288.19-28.pdf> (дата обращения: 10.03.14).

традиционных культурных ценностей»¹. То есть исследователь пришёл к выводу о том, что воцерковленность оказывает слабое влияние («незначительно влияет») на социально-политические предпочтения православных верующих, но в наибольшей степени это влияние проявляется в культурной сфере, а в политической – вообще не проявляется. Данное заключение также представляется нам антиномичным².

Таким образом, анализ работ предшественников, в той или иной степени затрагивавших проблематику пересечения воцерковленности и политических предпочтений верующих, не позволяет сделать однозначных выводов о наличии взаимосвязей между воцерковленностью и политическими предпочтениями православных верующих, что подчеркивает значимость данного исследования и неординарность поднимаемой проблемы.

Операционализация воцерковленности

Известный российский исследователь религии В.Ф. Чеснокова дала понятию воцерковленность следующую характеристику: «это добровольное признание человеком влияния Церкви через усвоение себе установленного в ней *образа жизни* и *образа мыслей*. При этом усвоение образа мыслей происходит параллельно и в тесной связи с усвоением образа жизни»³.

¹ Ситников А.В. Православие, институты власти и гражданского общества в России. – СПб.: Алетейя, 2012. –С.102.

² Показательным является факт полярного расхождения мнений научного консультанта данной работы А.Б. Зубова и обозревателя «Независимой газеты-Религии» В. Мальцева. Так А.Б. Зубов, чьи слова приведены на форзаце книги А.В. Ситникова, утверждает, что рецензируемая им работа «является своевременным и убедительным аргументом в пользу принятия православной частью русского общества идей демократии». В то время как В.Мальцев в заметке «Церковность против либерализма», анализируя ту же работу, приходит к противоположному выводу [Мальцев В. Церковность против либерализма// Независимая газета - Религии. – 2012. – 3 октября. URL: http://www.ng.ru/ng_religii/2012-10-03/7_liberalism.html (дата обращения: 10.03.15)].

³ Чеснокова В.Ф. Тесным путем: процесс воцерковления населения России

«Социологическая операционализация (превращение в исследовательский инструмент) воцерковленности предполагает определение ее показателей как индикаторов религиозности, свидетельствующих о наличии и состоянии или же об отсутствии среди обследуемых религиозной идентичности. По отношению к православию основные из них - посещение храма, исповедь и причащение, чтение Нового Завета, молитва, соблюдение постов; частотность и уровневые шкалы этих показателей берутся за основу при построении типологии религиозности православных верующих»¹. Иными словами, в работе будет фиксироваться *степень соответствия поведения верующего декларируемому Церковью образу жизни, его погруженность в церковные религиозные практики*. Ибо именно образ жизни «является проводником устойчивого влияния Церкви на человека, позволяющего человеку со временем выработать себе новое отношение к миру и к себе самому»².

В результате анализа академической литературы было выявлено несколько подходов к операционализации понятия «воцерковленность». К ним относятся: «индекс воцерковленности» В.Ф. Чесноковой; концепт «традиционных верующих», разработанный К. Каарияйненом и Д.Е. Фурманым; операционализация через частоту посещения религиозных служб, используемая М. Тарусиным, и модернизированный А.В. Ситниковым индекс воцерковленности.

Разработанный В.Ф. Чесноковой «индекс воцерковленности»³ (В-индекс) состоит из пяти шкалированных переменных: «частота посещения храма», «частота причащения», «регулярность

в конце XX века. – М.: Академический Проект, 2005. URL:http://krotov.info/history/20/1990/chesnokova_00.htm (дата обращения: 03.01.14).

¹ Смирнов М.Ю. Социология религии: Словарь. – СПб.: Изд-во С.-Петербур. ун-та, 2011. – С. 72.

² Чеснокова В.Ф. Тесным путем: процесс воцерковления населения России в конце XX века. – М.: Академический Проект, 2005. URL: http://krotov.info/history/20/1990/chesnokova_00.htm (дата обращения: 03.01.14).

³ См. там же.

чтения текстов Священного Писания», «форма и частота молитвы» и «пост». При помощи этих переменных измеряется интенсивность совершения религиозных практик, что позволяет сформировать представление о вовлеченности человека в религиозный образ жизни и о влиянии религиозного этоса на его сознание. Калькурирование В-индекса классифицирует лиц, идентифицирующих себя как православных верующих, по группам в зависимости от степени их следования религиозному образу жизни. В-индекс предполагает наличие пяти групп: нулевая группа (О), слабоцерковленные (или невоцерковленные) (С), начинающие (Н), полувоцерковленные (П), воцерковленные (или церковный народ) (Ц).

Разработанный К. Каарияйненом и Д.Е. Фурманым подход к операционализации «воцерковленности» православных верующих в свою очередь был направлен не на фрагментарное структурирование группы православных верующих, а только на сепарирование от всей массы православных граждан лишь тех, чье сознание и поведение в наибольшей степени погружено в религиозный образ жизни. Для обозначения данной группы исследователи предложили наименование «традиционные верующие», под которым подразумевались люди, удовлетворяющие следующим условиям: 1) идентифицируют себя как верующих; 2) верят в Бога, с которым можно вступить в личные отношения (а не в «жизненную силу»); 3) считают себя православными и 4) или а) посещают церковь не реже раза в месяц, или б) часто молятся.

Наименее трудоемким оказался подход к воцерковленности М. Тарусина. Данный исследователь использовал минималистскую модель воцерковленности, включающую лишь один показатель¹, он разделил граждан, идентифицирующих себя

¹ Альтернативой минималистской концепции воцерковленности, фиксирующей частотность посещения религиозных служб, является модель «причащенности» (или причащаемости), которая учитывает частотность совершения верующими таинства причастия.

как православные верующие, на четыре группы, в зависимости от частоты посещения ими религиозных служб: не посещающие религиозных служб; посещающие раз в год и реже; посещающие несколько раз в год; посещающие раз в месяц и чаще.

А.В. Ситников предложил модернизированную операционализацию В-индекса В.Ф. Чесноковой. Исследователь увеличил количество вопросов относительно участия в различных сферах церковной жизни до 11. При этом каждому из показателей участия был присвоен весовой коэффициент, определявшийся путем калькуляции оценок различных экспертов. На основании полученных данных формировался интегральный индекс воцерковленности. При этом социолог разделил православных верующих на четыре группы – невоцерковленные, слабоцерковленные, средневоцерковленные и сильновоцерковленные.

В данной работе исследовательский взгляд не будет останавливаться на плюсах и минусах различных операционализаций воцерковленности и предпочтительности использования того или иного подхода¹. Вместо этого внимание будет обращено на общий элемент всех вышеобозначенных операционализаций – частоту посещения религиозных служб (церквепосещаемость).

Частотность посещения религиозных служб (храмов) является самым распространенным критерием, используемым для определения степени воцерковленности православных верующих. «Посещение церкви (*church attendance*) – главная переменная, которая используется и для измерения общего «уровня религиозности», и для измерения «степени религиозности» отдельных групп. <...> данные о *практиках*, согласно конвенциям современной науки, считаются более весомыми, чем данные

¹ Лебедев С. Д., Сухоруков В.В. Тесный путь не туда? // Социологические исследования. – 2013. – № 1. – С. 118-126.

о верованиях. Именно *практикующий* («соблюдающий») человек полагается *истинно* верующим, он ближе к «аутентичной норме»¹.

Все вышеуказанные авторы используют данный критерий при измерении воцерковленности, однако одни дополняют его прочими количественными параметрами, а другие – нет. Вопрос о дополнении процедуры измерения воцерковленности иными переменными, кроме частоты посещения служб, затрагивает непростою для исследовательского сообщества проблему наличия различий в концептуальном видении изучаемых феноменов. В частности, в данном вопросе сталкиваются различные представления об идеальном типе православия и православного верующего. Так, В.Ф. Чеснокова и Ю.Ю. Синелина считали, что элементы магии не противоречат православному миропониманию и воцерковленности, в то время как Б.В. Дубин и Н. Зоркая воспринимают магическое сознание в качестве критерия, демонстрирующего слабость и неструктурированность православного миропонимания.

Также вопрос о дополнении критериев воцерковленности сталкивается с отсутствием границ при определении численности данных критериев, так как их отбор зачастую носит произвольный характер или же обосновывается субъективными утверждениями, типа «удобства для исследователя» и «разумности», которые могут использоваться для объяснения использования пять критериев взамен ста, но не позволяют разъяснить, почему используются пять критериев, а не шесть.

Кроме проблемы наличия концептуальных разногласий и отсутствия четких критериев для определения численности параметров вопрос о включении в измерение воцерковленности других характеристик затрагивает проблему

¹ Агаджанян А., Русселе К. Как и зачем изучать современные религиозные практики // Религиозные практики в современной России: Сборник статей / Под ред. К. Русселе, А. Агаджаняна. – М.: Новое издательство, 2006. – С.11-32. URL: <http://www.litres.ru/aleksandr-agadzhanian/kati-russele/religioznye-praktiki-y-sovremennoy-rossii/chitat-onlayn/> (дата обращения: 03.01.14).

мультиколлинеарности (наличия между используемыми параметрами корреляции). Это затруднение лучше всего помогает разрешить использование церквепосещаемости, так как частота посещения религиозных служб оказывается взаимосвязана с большинством дополнительных индикаторов – с самоопределением индивидом своей религиозности¹, важностью веры в бога², регулярностью свершения молитв³ и др. При этом эффект, «оказываемый» частотой посещения служб на политическое поведение граждан, перекрывает аналогичные эффекты других религиозно-ориентированных индикаторов⁴. Иными словами, объяснительная способность церквепосещаемости оказывается большей и перекрывающей объяснительные возможности некоторых других переменных, предлагаемых в качестве дополнительных критериев воцерковленности.

Сообразно с вышеизложенным, в данной работе при принятии решения о количестве критериев для измерения воцерковленности предлагается руководствоваться принципом «малой крови» и воспользоваться минималистским подходом к воцерковленности, используемым М. Тарусиным. Данный подход операционализирует воцерковленность исключительно через частотность посещения религиозных служб (храмов), что, безусловно, является редукционизмом. Однако данное

¹ Gabriel O.W., Keil S.I.(eds.) *Society and Democracy in Europe*. London and New York: Routledge, 2013. – P. 255.

² Jagodzinski W., Dobbelaere K. *Secularization and church religiosity* // Jan van Deth, Scarbrough E. (eds.) *The Impact of Values*. – Oxford: Oxford University Press, 1995. – P.77-120.

³ Кулькова А.Ю. *Влияние религиозности на политическое участие в современной России: Автореф. дис. на соиск. уч. степ. маг. полит. наук.* – М.: Б.и., 2014. URL: <http://fpp.hse.ru/vkr> (дата обращения: 30.06.14).

⁴ Knutsen O. *The Religious Cleavage in 24 European Countries – A Comparative Study*. Paper prepared for presentation at the IPSA International Conference on “Is there a European Model of Governance?” in Luxembourg, March 18-20, 2010. URL: <https://www.sv.uio.no/isv/personer/vit/stvok1/The%20religious%20cleavage%20ESS%201-3%20with%20tab.pdf> (дата обращения: 30.03.16).

упрощение позволяет: использовать значимый и наиболее употребляемый исследователями критерий, минимизировать субъективизм при определении весов различных критериев и сохранить сравнительно широкий круг верующих, чье поведение подлежит анализу (в то время как использование показателя «причастность» минимизирует численность подобных верующих, ввиду их немногочисленности¹).

Таким образом, в данном исследовании будет использоваться минималистская модель «*воцерковленности*», обозначающая степень соблюдения официальной церковной нормы поведения, которая фиксируется через *частоту посещения религиозных служб/храмов (церквепосещаемость)*.

Формулирование гипотезы

Результаты зарубежных исследований, проведенных на эмпирическом материале католических и протестантских верующих и нерелигиозных индивидов, свидетельствуют о наличии связи между соблюдением религиозных практик и поддержкой консервативных политических позиций. Граждане, на которых религиозность оказывает значительное воздействие (акторы, регулярно соблюдающие предписываемые вероучением религиозные практики), в среднем чаще придерживаются более консервативных позиций, чем верующие, на которых религиозность оказывает незначительное влияние (индивиды нарушающие регулярность или же не соблюдающие религиозные обряды)².

¹ Частота причастия. URL: <http://sreda.org/opros/chastota-prichastiya> (дата обращения: 30.06.14).

² Argyle M., Beil-Hallahmi B. The Social Psychology of Religion London and Boston: Routledge & Kegan Paul, 1975. – P. 111; Graham J., Haidt, J., Nosek, B. A. Liberals and conservatives rely on different sets of moral foundations// Journal of Personality and Social Psychology. – 2009. – №96. – P. 1029–1046; Malka A., Lelkes Y., Srivastava S., Cohen A.B., Miller D.T. The Association of Religiosity and Political Conservatism: The Role of Political Engagement // Political Psychology.– 2012. – Vol. 33. – № 2. – P. 275-299; Osborne D., Sibley C. G. Endorsement of system-justifying beliefs strengthens the relationship between church attendance and Right-Wing Authoritarianism // Group Processes & Intergroup Relations. –

Кроме того, схожие результаты были получены и на российском эмпирическом материале, собранном в 2008-2009 гг. при анализе поведенческих характеристик православных верующих. Автор исследования зафиксировал, что: «воцерковленные относятся к принципам либеральной демократии более негативно, чем православные, живущие менее активной церковной жизнью»¹.

Таким образом, результаты существующих исследований свидетельствуют в пользу того, что воцерковленность связана с политическими предпочтениями православных верующих. Данное утверждение и послужит основной гипотезой.

H_1 : воцерковленность связана с политическими предпочтениями православных верующих.

Однако одного выявления наличия или отсутствия связи между переменными недостаточно для исчерпывающего анализа феномена. Мало выявить связь, необходимо еще и определить ее характер и смысловое содержание. Если развить первое предположение о наличии взаимосвязи между переменными, то получится следующее допущение: чем более человек воцерковлен, тем больше у него шансов быть приверженцем консервативной идеологии, следовательно, тем больше шансов электорально поддерживать консервативную партию. Применительно к российской специфике данный тезис означает, что: чем более человек воцерковлен, тем больше у него шансов проголосовать за «Единую Россию», партию, позиционирующую себя в политическом спектре как социально-консервативную². Развивая данную мысль, логично предположить, что:

2014. – №17 (4). – Р. 542-551.

¹ Ситников А.В. Православие, институты власти и гражданского общества в России. – СПб.: Алетейя, 2012. – С.105.

² Программный документ партии «Единая Россия» – «Россия: сохраним и приумножим!»: XI съезд партии, 21 ноября 2009 г., город Санкт-Петербург. URL: <http://bashkortostan.er.ru/party/ProgrammnyjdokumentPartii/> (дата обращения: 31.10.14)

H_2 : откликом на последовательное увеличение частоты посещения религиозных служб является монотонное¹ увеличение электоральной поддержки социально-консервативной партии – «Единой России».

Методология и методы

В связи с тем, что 1) информация об объекте данного исследования получена путем наблюдения за поведением акторов, 2) выборка одного из используемых в исследовании массивов данных не является репрезентативной, 3) затрагиваемая проблема требует не только фиксации, но и выявления смысловой связи между переменными, в качестве методологического основания работы используются парадигмальные рамки постбихевиорализма².

Употребляя в качестве методологии постбихевиорализм, можно попытаться выявить и понять связь между воцерковленностью и политическими предпочтениями. Для этого используются следующие методы:

- сравнительный анализ для исследования политических предпочтений различных мировоззренческо-религиозных групп;
- кросс-табуляционный анализ (изучение таблиц сопряженности) для изучения социологических данных;
- логистический регрессионный анализ для построения модели и выявления влияния контрольных переменных.

Эмпирическая база

Наиболее подходящим целям исследования оказался массив проекта «Социальная стратификация современного российского общества», в ходе которого в 2004-2005 гг. проводился общероссийский социологический опрос. Выбор данного

¹ Монотонная функция – это функция, приращение которой не меняет знака.

² См.: Easton D. Political Science in the United States: Past and Present//International Political Science Review. – 1985. – Vol.6. – №. 1. – P. 133-152. URL: <http://www.cesruc.org/uploads/soft/130304/1-1303041AK6.pdf> (дата обращения: 31.12.13).

массива, прежде всего, обусловлен наличием в нем большого количества наблюдений (N=15 000 человек), что позволило после обработки данных сохранить большую базу лиц, идентифицирующих себя как православных верующих (N=11 246 человек). Так как сильно воцерковленных респондентов в целом существенно меньше, чем слабо воцерковленных респондентов, то они реже попадают в общероссийскую выборку, а для изучения взаимосвязей воцерковленности с каким бы то ни было явлением необходимо значительное наполнение всех групп православных, дифференцированных по степени воцерковленности. Поэтому стандартные выборки, используемые в таких общеизвестных исследовательских проектах как WVS, ESS не позволяют в полной мере изучить связь воцерковленности с политическими предпочтениями православных верующих.

Кроме того, используемый массив данных имеет в себе широкий спектр вопросов, охватывающий все основные аспекты жизни общества и личности, к которым относятся затрагиваемые в исследовании: религиозная самоидентификация, частота посещения религиозных служб и электоральные предпочтения на федеральных парламентских выборах.

Качество данных, предоставленных в массиве исследования «Социальная стратификация современного российского общества», можно охарактеризовать как высокое – опросы проводились по случайной репрезентативной выборке без использования квот, а формулировки вопросов производились в общепринятой в академических кругах форме.

Кроме того, в исследовании используются массивы данных European Social Survey (ESS) 2006, 2008, 2010 и 2012 гг. и массив данных World Value Survey (WVS) 2011 г.

Кросс-табуляционный анализ

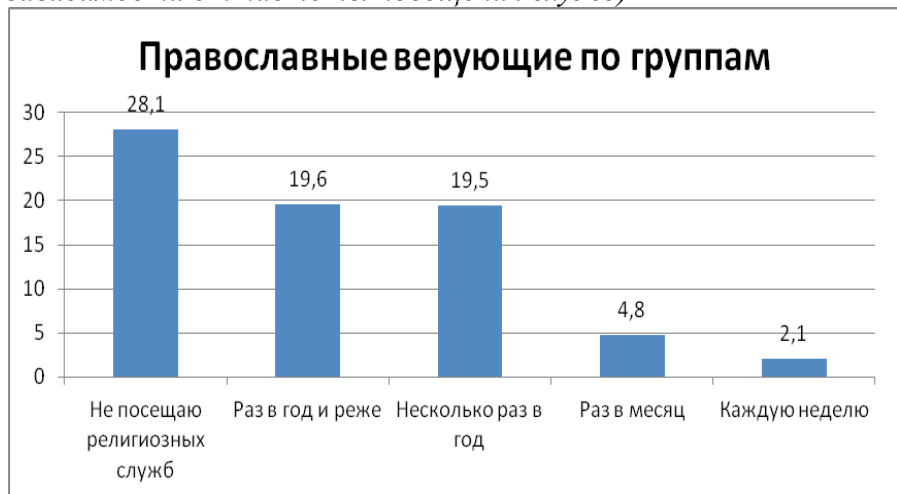
Для проведения анализа из общего массива была выделена категория лиц, идентифицирующих себя как православные

верующие. После чего данная группа была распределена на подгруппы в зависимости от степени их воцерковленности, фиксируемой по частоте посещения религиозных служб.

Таблица 1. Православные верующие, деленные по группам: описательная статистика

Православные верующие по группам					
		Частота	Процент	Валидный процент	Кумулятивный процент
Валидные	Каждую неделю	317	2,1	2,8	2,8
	Раз в месяц	729	4,8	6,5	9,3
	Несколько раз в год	2960	19,5	26,3	35,6
	Раз в год и реже	2973	19,6	26,4	62,1
	Не посещаю религиозных служб	4267	28,1	37,9	100,0
	Итого	11246	74,0	100,0	
Пропущенные	Системные пропущенные	3954	26,0		
Итого		15200	100,0		

Таблица 2. Православные верующие, деленные по группам (в зависимости от частоты посещения служб)



Далее был произведен кросс-табуляционный анализ (построена таблица сопряженности) переменной «Православные верующие, деленные по группам» и переменной «Можете ли Вы сказать, за какую партию Вы голосовали на прошедших в декабре 2003 года выборах в Государственную Думу?».

Таблица 3. Критерии Хи-квадрат

Критерии Хи-квадрат			
	Значение	ст.св.	Асимпт. значимость (2-стор.)
Хи-квадрат Пирсона	196,310 ^a	48	,000
Отношение правдоподобия	194,417	48	,000
Линейно-линейная связь	38,095	1	,000
Кол-во валидных наблюдений	11246		
^a В 4 (6,2%) ячейках ожидаемая частота меньше 5. Минимальная ожидаемая частота равна 2,14.			

Кросс-табуляционный анализ воцерковленности и электоральных предпочтений выявил статистически значимую взаимосвязь между голосованием за партии и частотой посещения религиозных служб.

В частности, было обнаружено, что:

1) Еженедельное посещение религиозных служб положительно взаимосвязано с голосованием за блок «Родина», партию КПРФ и отказом от участия в выборах, а также отрицательно взаимосвязано с голосованием за «Единую Россию»¹ и ответом «не помню».

¹ На думских выборах, прошедших 7 декабря 2003 г., в политической борьбе участвовала партия «Единство и отечество– Единая Россия», которая была переименована в «Единую Россию» 24 декабря 2003 г. Фактически речь в данной работе идет о партии под названием «Единство и отечество – Единая Россия», но для упрощения восприятия читателя и экономии печатных знаков наименование партии приводится в редуцированном и более привычном виде – «Единая Россия».

2) Посещение служб «раз в месяц» положительно взаимосвязано с голосованием за «Единую Россию» и КПРФ и отрицательно связано с отказом от участия в выборах.

3) Посещение служб с частотой «несколько раз в год», положительно взаимосвязано с голосованием за «Родину» и «Единую Россию» и отрицательно с абсентеистским поведением.

4) Посещение служб с частотой «раз в год и реже» отрицательно взаимосвязано с голосованием за КПРФ.

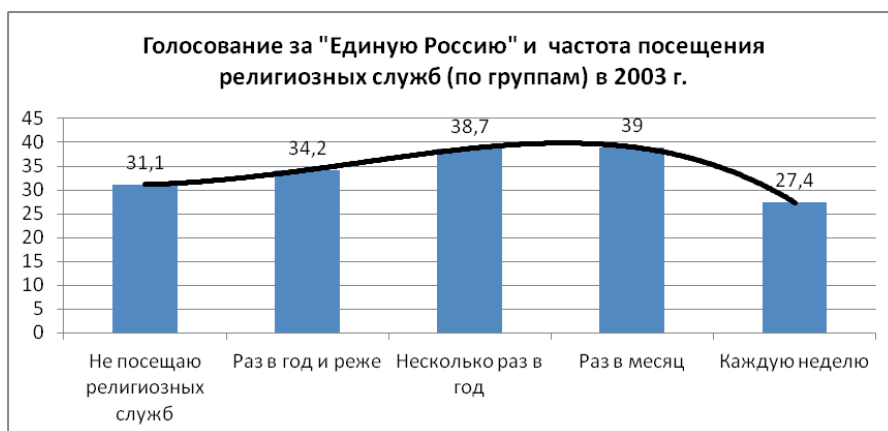
5) Отказ от посещения религиозных служб положительно взаимосвязан с абсентеизмом и отрицательно – с голосованием за «Родину» и «Единую Россию».

Чаще всего наличие связи между признаками проявилось между воцерковленностью и голосованием за «Единую Россию», что соотносится с изначальной гипотезой (H1: воцерковленность взаимосвязана с политическими предпочтениями православных верующих). Однако направленность данной связи не одинакова в разных группах православных верующих, что противоречит предположению о характере взаимосвязи (H2: откликом на последовательное увеличение частоты посещения религиозных служб является монотонное увеличение электоральной поддержки социально-консервативной партии – «Единая Россия») и требует более пристального внимания к электоральной поддержке «Единой России» среди православных верующих.

Так, наивысшая степень воцерковленности (посещение служб каждую неделю) имеет отрицательную связь с голосованием за «Единую Россию», в то время как меньшие степени воцерковленности, выраженные в посещении служб «раз в месяц» и «несколько раз в год», имеют положительную связь с электоральной поддержкой данной партии. Посещение служб с частотностью «раз в год и реже» не имеет статистической связи с голосованием за «Единую Россию», а отказ от посещения религиозных служб характеризуется наличием отрицательной взаимосвязи с голосованием за «Единую Россию».

Для того чтобы понять характер распределения голосов православных верующих за «Единую Россию» в рамках групп, сформированных по частоте посещения служб, и узнать, насколько полученные значения велики по отношению к общему количеству, была определена процентная доля православных верующих, проголосовавших за «Единую Россию» в каждой подгруппе.

Таблица 4. Голосование за «Единую Россию» и частота посещения религиозных служб (по группам) в 2003 г.



Из полученного распределения видно, что учащение посещения религиозных служб от «не посещаю» до «раз в месяц» сопровождается увеличением электоральной поддержки «Единой России», в то время как учащению посещения служб от «раз в месяц» до «каждую неделю» сопутствует понижение поддержки «Единой России».

Вместе с тем, именно в группе верующих, посещающих службы «каждую неделю», достигает своего пика голосование за КПРФ и «Родину».

Таблица 5. Голосование за «КПРФ» и частота посещения религиозных служб (по группам) в 2003 г.

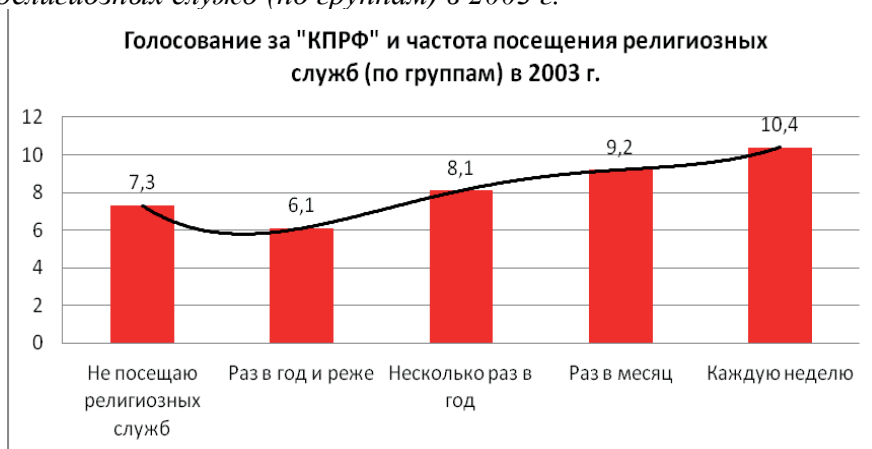
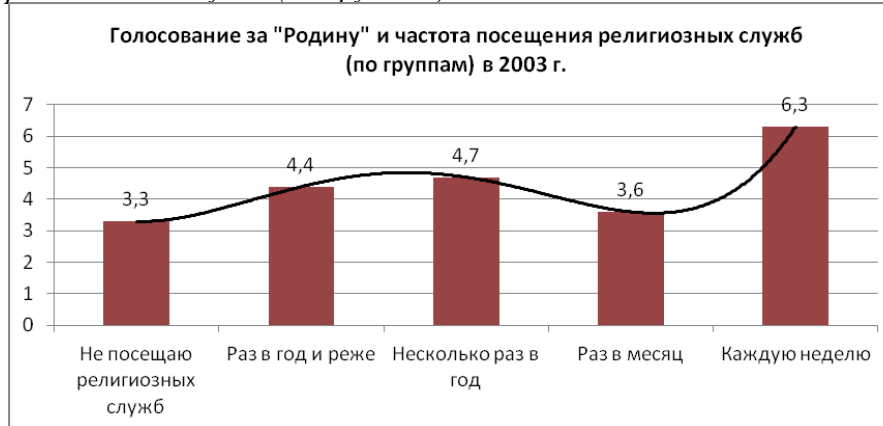


Таблица 6. Голосование за «Родину» и частота посещения религиозных служб (по группам) в 2003 г.



Иными словами, статистический анализ свидетельствует о том, что в группе наиболее воцерковленных верующих, посещающих службы каждую неделю, в меньшей степени голосуют за «Единую Россию», а в большей выбирают КПРФ и «Родину» (а также чаще не ходят на выборы), чем в группах менее воцерковленных православных.

Для измерения тесноты стохастической связи был использован коэффициент сопряженности признаков Пирсона. Вычисленный коэффициент сопряженности признаков Пирсона составил 0,131, что свидетельствует о наличии слабой, но статистически значимой связи между воцерковленностью (частотой посещения религиозных служб) и голосованием.

Таблица 7. Меры связи

Симметричные меры			
		Значение	Прибл. значимость
Номинальная по номинальной	Фи	,132	,000
	V Крамера	,066	,000
	Коэффициент сопряженности	,131	,000
Кол-во валидных наблюдений		11246	

Так как согласно ранее сформулированным представлениям воцерковленность является независимой переменной, а политические предпочтения – зависимой, полученные результаты могут быть проинтерпретированы следующим образом: воцерковленность связана с голосованием за «Единую Россию», однако эта связь не является только положительной и монотонно возрастающей, так как наиболее воцерковленная группа православных верующих демонстрирует отрицательную связь с голосованием за «Единую Россию».

Таким образом, в результате кросс-табуляционного анализа между воцерковленностью и политическими предпочтениями православных верующих была выявлена слабая статистически значимая связь.

Бинарный логистический регрессионный анализ

К сожалению, специфика располагаемых данных не позволяет построить линейную регрессию и выявить коэффициент

при предикторе, однако в наших силах провести бинарный логистический регрессионный анализ¹, позволяющий предсказать вероятность возникновения некоторого события по значениям множества признаков².

Для того, чтобы корректно оценить влияние степени воцерковленности на голосование за «Единую Россию», были использованы такие контрольные переменные как: пол, возраст, образование и доход. Взятие в расчёт контрольных переменных позволило сделать поправку на разрозненность респондентов по социально-экономическим характеристикам.

В результате построения логистической регрессионной модели было выявлено, что все используемые в модели объясняющие переменные (предикторы), **кроме** дохода, оказались значимыми ($p < 0.05$), т.е. и воцерковленность, и пол, и возраст, и образование оказывают влияние на голосование за «Единую Россию» среди православных верующих.

Регрессионный анализ показал, что учащение посещения религиозных служб от «не посещаю» до «раз в месяц» увеличивает шансы (соотношение вероятности успеха к вероятности неуспеха) на голосование за «Единую Россию».

Так, лица, посещающие службы «раз в год и реже» имеют на 13% больше шансов проголосовать за «Единую Россию», чем граждане,

¹ Для этого зависимая переменная, в данном случае – голосование за партии, перекодируется в бинарный вид: 0 – голосование за «Единую Россию», 1 – голосование за все остальные партии.

² Необходимо отметить, что в логистической регрессии коэффициент при переменной **не** отражает изменение зависимой переменной при изменении независимой на единицу. Иными словами, интерпретация коэффициента при переменной в логистической регрессии отличается от интерпретации коэффициента при переменной в линейной регрессии. В модели логистической регрессии для оценивания эффекта, оказываемого значимой переменной на голосование православного верующего, необходимо подсчитать экспоненту коэффициента при данной переменной – полученное значение покажет отношение шансов (отношение вероятности того, что событие произойдет, к вероятности того, что оно не произойдет) в голосовании за «Единую Россию» между представителями различных подгрупп православных верующих.

идентифицирующие себя как православные, но не посещающие религиозных служб. Посещающие религиозные службы «несколько раз в год» имеют на 25% больше шансов электорально поддержать «Единую Россию», чем не посещающие службы православные. Верующие, посещающие службы «раз в месяц», имеют на 24% больше шансов проголосовать за «Единую Россию», чем не посещающие службы православные. Таким образом, увеличение частотности посещения религиозных служб от «нескольких раз в год» до «раз в месяц» не дает увеличения шансов голосования за «Единую Россию».

Примечательно, что различия в голосовании верующих, посещающих службы «каждую неделю» и не посещающих службы, оказались статистически незначимыми на 5%-ном уровне значимости. Иными словами, шансы проголосовать за «Единую Россию» среди верующих, посещающих религиозные службы «каждую неделю» оказались примерно равны шансам проголосовать за данную партию у группы граждан, идентифицирующих себя как православные, но при этом не посещающих религиозных служб.

Гендерные различия также сказались на электоральных предпочтениях православных верующих. Было выявлено, что у мужчин на 21% меньше шансов проголосовать за «Единую Россию», чем у женщин.

В возрастном измерении шансы проголосовать за «Единую Россию» у всех когорт за исключением самой молодой (от 18 до 24 лет) оказались приблизительно равны, но у молодежи на 45% меньше шансов проголосовать за «Единую Россию», чем у представителей старших возрастных когорт.

Фактор образования также оказывает влияние на электоральную поддержку «Единой России» среди православных. Так, у группы со средним специальным и профессиональным техническим образованием на 18% меньше шансов проголосовать за искомую партию, чем у граждан, имеющих высшее образование.

У группы со средним образованием аналогичный показатель меньше, чем у лиц с высшим образованием, на 27%, в то время как у обладателей начального и незаконченного среднего шансы проголосовать за «Единую Россию» меньше на 45%.

Подчеркнем, что различия в доходах оказались не значимыми на 5%-ном уровне доверия, то есть доходы не отражаются на шансах представителей различных групп выбрать в избирательном бюллетене «Единую Россию». Иными словами, шансы проголосовать за «Единую Россию» среди всех подгрупп православных верующих оказались примерно равны вне зависимости от размеров их заработка.

Построение альтернативных моделей логистической регрессии, в которых в качестве бинарной зависимой переменной выступали другие партии, выдало следующие небезыңтересные результаты. Фактор воцерковления оказался статистически не значимым на 5%-ном уровне доверия при голосовании за такие партии как СПС, «Российская партия жизни», «Яблоко», «Аграрная партия России», ЛДПР, КПРФ, «другие партии», «против всех». Но частота посещения религиозных служб оказалась значимой при голосовании за «Единую Россию», «Родину» и в ответах «не ходил на выборы» и «не помню».

Таким образом, кросс-табуляционный и регрессионный анализ статистических данных позволяет сделать вывод о том, что между воцерковленностью и электоральными предпочтениями православных верующих имеется статистически значимая, но слабая связь. При этом данная связь проявляется применительно к голосованию лишь за некоторые партии, в частности, «Единую Россию» и «Родину», и не является монотонной.

Такие социально-демографические характеристики как *пол, возраст и образование оказывают влияние на голосование за «Единую Россию», однако их воздействие не перекрывает эффекта от воцерковленности (посещения религиозных служб).*

Учащение посещения религиозных служб от «не посещения» до «раз в месяц» увеличивает шансы (соотношение вероятности успеха к вероятности неуспеха) на голосование за «Единую Россию». В то время как среди православных, посещающих религиозные службы «каждую неделю», шансы проголосовать за «Единую Россию» примерно равны шансам проголосовать за данную партию у группы граждан, идентифицирующих себя как православные, но при этом не посещающих религиозных служб.

Проверка характера распределения

Массив «Социальная стратификация современного российского общества», на материалах которого была выявлена статистическая взаимосвязь, отображает результаты голосования православных верующих на парламентских выборах 2003 г. С тех пор прошло два электоральных цикла, за которые изменились не только контекстуальные условия, но и сам избирательный процесс. «Единая Россия» 2003 г. радикально отличается от «Единой России» 2015 г. За прошедшее время существенно изменился состав партийной бюрократии, состав членов партии, изменился электорат партии, несколько трансформировалась ее идеологическая платформа, а главное, окончательно трансформировался ее статус. Поэтому непосредственно экстраполировать выводы, полученные на массиве, репрезентирующем реальность 2003 г., на современное политическое пространство России недопустимо. Для того, чтобы говорить о выявленном феномене применительно к сегодняшнему дню, необходимо изучить более свежие массивы статистических данных. Анализ новых массивов позволит выяснить: является ли обнаруженная закономерность универсальной? Сохраняется ли она в новых ситуациях или же имеет частный, привязанный к конкретному историческому периоду характер?

Вторая волна исследования «Социальная стратификация современного российского общества», проходившая в 2009 г.,

не содержала в себе необходимых для данного исследования вопросов о политическом и религиозном поведении. К сожалению, автору не удалось найти массивы, которые бы одновременно обладали значительной выборкой и включали в себя интересующие вопросы. Лавируя между двумя крайностями, было решено изучить массивы проектов ESS¹ и WVS², включающие в себя интересующие исследователя вопросы, но не располагающие необходимым количеством наблюдений.

Ввиду ограниченности выборочных совокупностей проектов ESS и WVS проверить вывод о наличии слабой, но статистически значимой связи между воцерковленностью и голосованием оказалось невозможным – стандартизированные остатки при малых выборках православных верующих являются не значимыми. Однако, проанализировав массивы данных этих исследовательских проектов, автору удалось проследить характер распределения голосов за «Единую Россию» среди групп православных верующих, поделенных в зависимости от степени воцерковленности.

Для этого были использованы массивы данных ESS 2006-2008-2010-2012 гг. и WVS 2011 г.³ В этих исследованиях посещение религиозных служб измеряется по отличающейся от используемой в опросе «Социальная стратификация...» шкалы. Поэтому семипунктные шкалы ESS и WVS были перекодированы в используемую в исследовании пятипунктную. В результате анализа данных были получены следующие распределения голосов подгрупп православных верующих.

¹ European Social Survey. URL: <http://www.europeansocialsurvey.org> (дата обращения: 05.04.2016).

² World Values Survey. URL: <http://www.worldvaluessurvey.org/wvs.jsp> (дата обращения: 05.04.2016).

³ В 2006 г. в исследовании ESS у респондентов спрашивалось об их электоральных предпочтениях на последних выборах в Государственную Думу РФ, проходивших в 2003 г. В 2008 и 2010 г. – о выборах 2007 г. В 2012 г. в опроснике ESS у респондентов спрашивалось об их партийном выборе в электоральной кампании 2011 г., в опросе WVS 2011 г. респондентам задавался аналогичный вопрос про выборы 2011 г.

Таблица 8. Голосование за «Единую Россию» и частота посещения религиозных служб (по группам) в 2003 г. (ESS, 2006 г.)

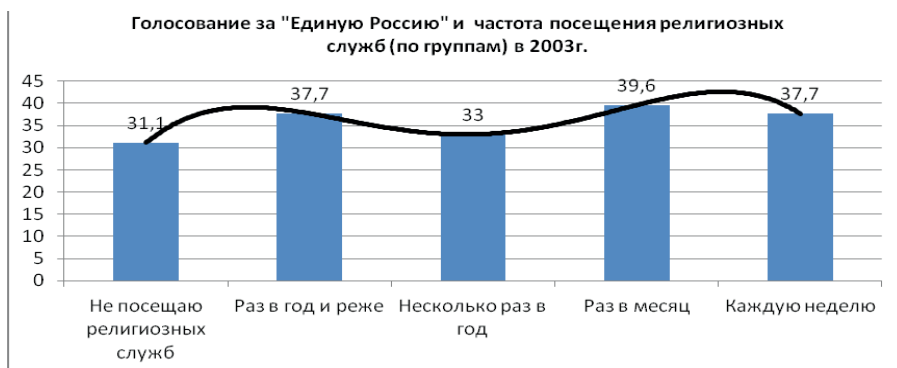


Таблица 9. Голосование за «Единую Россию» и частота посещения религиозных служб (по группам) в 2007 г. (ESS, 2008 г.)

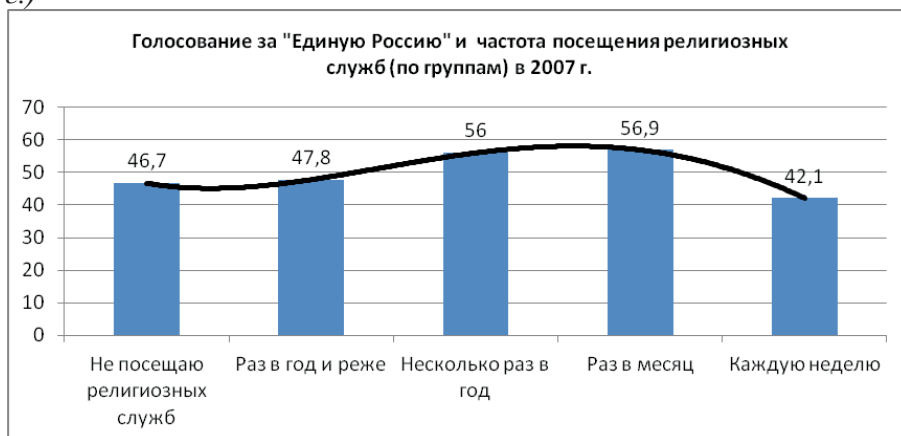


Таблица 10. Голосование за «Единую Россию» и частота посещения религиозных служб (по группам) в 2007 г. (ESS, 2010 г.)

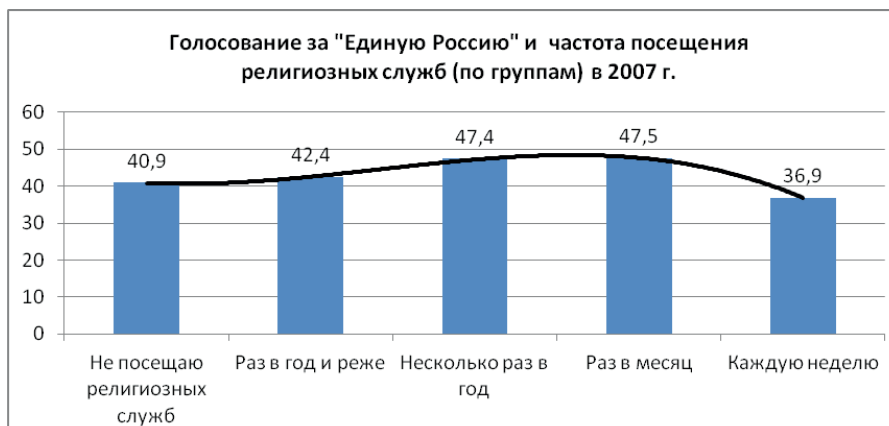


Таблица 11. Голосование за «Единую Россию» и частота посещения религиозных служб (по группам) в 2011 г. (WVS, 2011 г.)

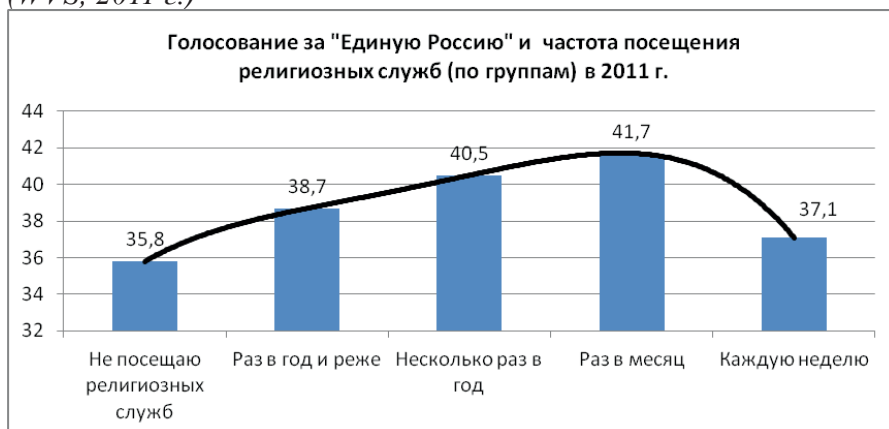
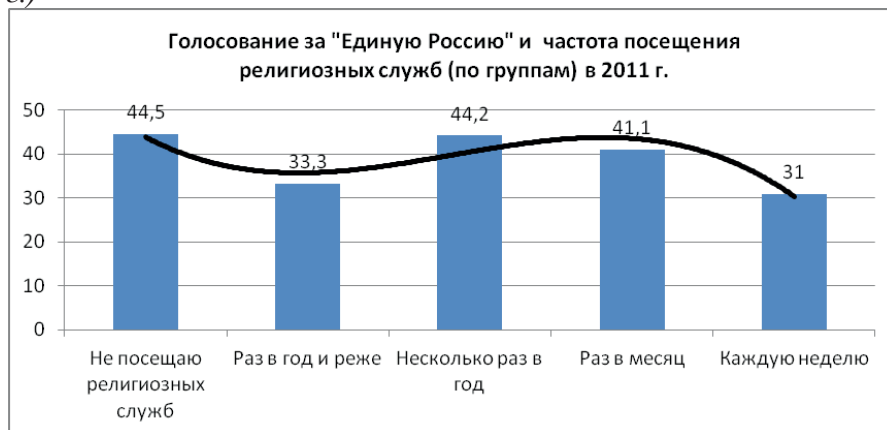


Таблица 12. Голосование за «Единую Россию» и частота посещения религиозных служб (по группам) в 2011 г. (ESS, 2012 г.)



Проанализировав характер распределения голосов, отданных за «Единую Россию» в 2003, 2007 и 2011 гг. православными верующими, поделенными на группы в зависимости от степени воцерковленности, можно сделать вывод о наличии общей тенденции, которая графически может быть изображена как выпуклая парабола¹. В целом, поддержка «Единой России» увеличивается по мере учащения частоты посещения религиозных служб от «не посещаю» до «раз в месяц», но уменьшается при увеличении частотности с «раз в месяц» до «каждую неделю» на трех следующих друг за другом электоральных кампаниях.

Сообразно с вышеизложенным, можно констатировать факт выявления между воцерковленностью и электоральными предпочтениями православных верующих слабой статистически

¹ Анализ характера распределения голосов православных верующих, деленных на группы в зависимости от степени воцерковленности, за другие партии также был произведен на материалах вышеобозначенных баз данных. Однако закономерностей в распределении голосов православных верующих, соотносимых с выявленной на примере поддержки «Единой России», замечено не было.

значимой не монотонной связи, которая может быть графически изображена как парабола. Данная связь является устойчивой, так как (при некотором допущении) наличествует между изучаемыми переменными на протяжении трех избирательных циклов. Данное утверждение позволяет актуализировать зафиксированную тенденцию применительно к политическим реалиям, выходящим за рамки электоральной кампании 2011 г., и предположить существование выявленной связи в период до февраля-марта 2014 г.¹

Предположения о каузальности выявленной связи

Наблюдение постоянства электоральных предпочтений разно воцерковленных групп православных верующих на протяжении трех избирательных циклов подталкивает к поиску содержательного обоснования и прояснения смысловой связи между воцерковленностью и политическими предпочтениями верующих. После изучения формальных статистических взаимосвязей необходимо прояснить содержательную сторону выявленной зависимости, так как факт статистической связи еще не означает наличия причинно-следственной связи между переменными.

Воцерковленность – это всего лишь индикатор погруженности верующего в околоцерковную среду. Частота посещения религиозных служб сама по себе никак не может повлиять на политические предпочтения верующего, равно как количество сделанных приседаний само по себе не влияет на политические предпочтения приседающего. Однако воцерковленность позволяет приблизиться к пониманию характера взаимосвязи между религиозным сознанием и политическими предпочтениями, найти недостающий элемент в логической цепи – субъект причинности.

¹ Богачёв М. И. «А был ли мальчик?» Трансформация формы связи между воцерковленностью и электоральными предпочтениями православных верующих // Научный результат. Серия «Социология и управление». – 2015. – Т.1. - № 3 (5). – С. 5-23.

Продолжая проводить аналогии, отметим, что фиксация количества сделанных приседаний позволяет обратить внимание на время, затраченное на приседания, территорию, где реализуются приседания (плакаты на стенах, музыкальный аккомпанемент), и коллектив, который приседает вместе с наблюдаемым объектом (содержание разговоров его представителей).

Для понимания выявленных процессов необходимо прояснить:

1) почему учащение частоты посещения религиозных служб с «раз в год и реже» до «раз в месяц» положительно сказывается на голосовании за «Единую Россию»?

2) почему группа наиболее воцерковленных православных верующих в меньшей степени электорально поддерживает «Единую Россию» (по данным опросов 2004-2012 гг.)?

Причины «повышения»

В качестве обоснования повышения электоральной поддержки «Единой России» по мере увеличения частоты посещения религиозных служб от «не посещаю» до «каждый месяц» можно высказать три предположения:

- традиционализм верующих и традиционалистское голосование за существующую власть;
- стремление к идентификации с группой и разделение ценностной картины мира, присущей данной группе;
- воздействие на умонастроения верующего позиции пастыря и околоцерковной среды.

Первым «обоснованием» повышения электоральной поддержки «Единой России» по мере увеличения частоты посещения религиозных служб является традиционализм верующих.

Традиционализм заключается в склонности человека вести себя уже знакомым (традиционным) способом, сторониться перемен и нововведений. Новизна для традиционалистски настроенного человека есть причина психологического дискомфорта, а посему является избегаемой альтернативой.

Подчеркнем, что идеологическое измерение здесь не играет важной роли. В ситуации электорального выбора традиционалист будет руководствоваться не идеологическими воззрениями, а категориями жизненного опыта. Такой человек выбирает не между консерваторами и либералами, не между правыми и левыми, а между старыми (проверенными) и новыми (неизведанными), а в такой дихотомии для традиционалиста, чаще всего, более предпочтительными оказываются «проверенные эксплуататоры», а не «новоявленные освободители»¹. Иными словами, традиционалист голосует за существующую власть, вне зависимости от ее идеологической ориентации, так если «старая» уже укоренившаяся власть представлена либерально ориентированной партией, а новая – консервативно ориентированной, то традиционалист скорее всего проголосует за «старых» либералов, а не за «новых» консерваторов.

Русская Православная Церковь в России позиционирует себя как основной ревнитель традиции, ее системообразующий элемент, соответственно учащение посещения религиозных служб и случаев общения с околоцерковной субкультурой может оказывать влияние на укоренение традиционалистских воззрений среди прихожан и «захожан». Важным положением православного вероучения, способствующим традиционалистскому лояльному восприятию существующей власти, являются слова апостола Павла о том, что всякая власть от Бога: *«Всякая душа да будет покорна высшим властям, ибо нет власти не от Бога; существующие же власти от Бога установлены. Посему противящийся власти противится Божию установлению. А противящиеся сами навлекут на себя осуждение»* (Рим.13,

¹ Обосновывая свою боязнь нового, респонденты зачастую апеллируют к «традициям», укорененным в фольклоре, и упоминают такие пословицы, как: «старый друг лучше новых двух», «от добра добра не ищут», «лучше синица в руках, чем журавль в небе». Также распространенным обоснованием является вера в то, что «старая власть уже наворовала, а у новой власти – новые аппетиты».

1-2). Как указано в «Основах социальной концепции Русской православной церкви», «Исходя из вышесказанного, анархия – отсутствие надлежащего устройства государства и общества, – а равно призывы к ней и попытка ее установления противоречат христианскому миропониманию»¹. Таким образом, традиционалистскому миропониманию верующих способствует само православное вероучение, усваиваемое, в том числе, и через религиозные проповеди клира.

Кроме того, погруженность в религиозную сферу, которую в некотором роде маркирует воцерковленность, требует от верующего принятия на веру многих вещей и ограничения сферы применения его рефлексивных способностей (критическое осмысление определенных положений и явлений минимизируется, в то время как рефлексия духовных переживаний наоборот увеличивается), что в свою очередь также способствует укоренению верующими традиционалистских интенций.

Формально выборы 2003 г. для «Единой России» были первыми², однако фактически электорат воспринимал данную политическую силу как партию существующей власти. Этому способствовал и тот факт, что «Единая Россия» образовалась из слияния двух провластных парламентских партий – созданного федеральными властями «Единства» (С.К. Шойгу, В.В. Путин) и региональными властями «Отечество – вся Россия» (Ю.М. Лужков, М.Ш. Шаймиев, М.Г. Рахимов,

¹ Основы социальной концепции РПЦ. URL: <http://www.patriarchia.ru/db/text/141422.html> (дата обращения: 05.04.2015).

² Политическая партия «Единство и отечество - Единая Россия» была основана в 2001 г., путем слияния двух «провластных» блоков «Отечество – Вся Россия» (созданный «снизу» региональный) и «Единство» (созданный «сверху» прокремлевский). На выборах в Государственную думу IV созыва, прошедших 7 сентября 2003 г., «Единство и отечество - Единая Россия» получила 37,5% голосов, а её представители заняли 246 из 450 мест в нижней палате парламента, образовав парламентское большинство и сделав, (переименованную 24 декабря 2003 г.) «Единую Россию» правящей партией.

Р.С. Аушев, В.А. Яковлев)¹, и почти двухгодичное пребывание партии в медийном поле, и использование в агитационных материалах акцентуации внимания на принадлежности к партии таких популярных государственных деятелей как Б.В. Грызлов, С.К. Шойгу, В.В. Путин². Кроме того, партийная агитация активно педалировала тему «уже сделанного», приписывая все удачно реализованные государством социальные проекты исключительно деятелям «Единой России».

Сообразно с вышеизложенным, можно предположить, что увеличение частотности посещения религиозных служб от «не посещаю» до «каждый месяц» указывает на увеличение степени укорененности традиционалистских убеждений среди верующих, которые способствуют традиционалистскому голосованию за существующую власть.

Вторая версия повышения электоральной поддержки «Единой России» среди православных верующих основывается на том, что для большинства православных верующих религия является скорее идентификатором, нежели реальным выражением веры в бога (в России людей, верующих в бога, меньше, чем считающих себя православными)³. В связи с этим посещение религиозных служб с частотой «раз в год и реже» или «несколько раз в год» является не столько выражением степени влияния религиозных убеждений на поведение, сколько актом утверждения собственной идентификации, выражением принадлежности к сообществу.

¹ Макаренко Б.И. Постсоветская партия власти: «Единая Россия» в сравнительном контексте // Полис (Политические исследования). – 2011. – № 1 (121). – С. 42-65. URL:<http://www.politstudies.ru/files/File/2011/1/4.pdf> (дата обращения: 05.04.2015).

² Выборы в России. Выборы в Государственную думу РФ : Четвертый созыв, 7 декабря 2003. URL: http://www2001.shpl.ru/plakat/index.php%3Fid=3338&sel_id=0.html (дата обращения: 16.01.14).

³ Синелина Ю.Ю. Религиозность в современной России // Отечественные записки. – 2013. – № 1. URL:<http://www.strana-oz.ru/2013/1/religioznost-v-sovremennoy-rossii> (дата обращения: 31.12.13).

Компенсировав утраченную идентичность советского человека, многие граждане России, идентифицирующие себя по этническому признаку как «русские», устремились к обретению новой жесткой идентичности, отображающейся в религиозной принадлежности к православному сообществу. Основным мотивом пусть даже номинального обращения в православную веру явилась потребность в четкой идентификации с сообществом¹. Чтобы уживаться с окружающими людьми, нужно их воспринимать как своих – потенциал этнического идентификатора в данной сфере ограничен (этничность воспринимается как аскриптивный признак; сильно ограничивает круг лиц, подходящих под него; не имеет четкой системы идентификации и атрибутики; определение «русскости» в полиэтничной стране с широко распространенными смешанными браками вызывает затруднения и др.), а религиозный маркер – с одной стороны может быть сменен человеком (остается возможность выбора), а с другой имеет строгую систему атрибутики, позволяющую легко определить «своего». Кроме того, религиозный маркер расширяет круг лиц, которые могут быть восприняты как свои в группе.

Содержательная сторона потребности в идентификации с сообществом проявляется в том, что человек хочет походить на носителей определенной культуры, он хочет, чтобы другие люди его воспринимали как представителя этого сообщества². Для этого он вооружается определенной атрибутикой, копирует поведенческие акты представителей этого сообщества, примеряет на себя мировоззренческие предпочтения, распространенные в искомой группе³ и т.п. Необходимо отметить, что «выбор

¹ Богачев М.И. Ревитализация православия в России: причины и возможные последствия // Бизнес. Общество. Власть. – 2013. – № 15. – С. 1-32.

² Мчедлов М.П. Общие вопросы религиозной идентичности. К постановке проблемы, условия ее объективного анализа // Религия в самосознании народа (религиозный фактор в идентификационных процессах) / Отв. ред. М.П. Мчедлов. – М.: Институт социологии РАН, 2008. URL: <http://www.civisbook.ru/publ.html?id=357> (дата обращения: 05.04.2015).

³ Сабирова Г.А. Формирование религиозной идентичности в мегаполисе (на

предшествует познанию и пониманию»¹. Сначала человек выбирает группу, к которой он хочет принадлежать. Как правило, индивид не вдаётся в подробности и доктринальные основания ее учения, его привлекают какие-либо внешние, атрибутивные элементы сообщества (либо отдельные элементы догматики и устройства группы), далее появляется желание быть причастным и принадлежать к этой группе. При этом «на первый план выходят внешние знаки идентификации, усвоение которых на определенное время становится единственным средством приобщения к той или иной культурной форме»².

В ряде случаев вслед за демонстрацией внешних знаков идентификации следует самостоятельное постижение доктринальных особенностей группы, однако данное поведение ближе к исключению, чем к правилу. Гораздо чаще постижение содержательной составляющей норм, правил, мировоззрения группы происходит в процессе вовлечения в сообщество и непосредственной коммуникации с его представителями. Непосредственно общаясь с представителями сообщества, человек начинает перенимать мировоззренческую систему, присущую данной группе, и нормы, реально практикуемые в группе. Запрос неопита на членство в группе встречает запрос сообщества на необходимость соответствия новообращенного нормам, циркулирующим в данном социуме, и разделения новичком его системы ценностей и ожиданий³. Акцентируем внимание на том, что происходит усвоение практикующихся норм (того, что существует в реальности), а не догматического учения как такового, возможно некоторых его интерпретаций,

примере женщин-татарок, обучающихся на религиозных курсах в Москве): Автореф. дис. на соиск. уч. степ. канд. соц. наук. URL: http://www.civisbook.ru/files/File/avtoreferat_Sabirova.pdf (дата обращения: 05.04.2015).

¹ Ионин Л.Г. Восстание меньшинств. – М, СПб.: Университетская книга, 2013. – С. 111.

² Там же.

³ Huddy L. From Social to Political Identity: A Critical Examination of Social Identity Theory // Political Psychology. – 2001. – № 22 (1). – Pp. 127–156.

распространенных в группе, но не самой догматики вероучения: «Важно подчеркнуть первоначально недоктринальный характер их [норм и ценностей – М.Б.] усвоения и освоения»¹. При этом, если индивид, претендующий на членство в сообществе, не соглашается с принятием уже существующих норм и ценностей, то он, как правило, подвергается остракизму или же самостоятельно отторгается от данной группы и идентификации.

Сообразно с вышеизложенным, принадлежность к сообществу предполагает разделение его членами определенной системы ценностей и ожиданий². Разделение индивидом какой-либо идентичности подразумевает его согласие с ценностной картиной мира, идеологемами, присущими данной группе (или с основными их положениями). Таким образом, посещение религиозной службы или просто культового сооружения для прихожан и «захожан» может являться не только религиозным актом, но и средством выражения собственной принадлежности к сообществу, элементом социализации и маркером согласия с системой ценностей православного сообщества.

Иными словами, посещение служб в данном случае является маркером разделения коллективной идентичности и согласия с воззрениями православного сообщества: чем чаще человек ходит в церковь, тем более для него важна идентичность и тем более он разделяет систему ценностей и ожиданий группы, с которой себя идентифицирует.

«Коллективное осмысление выборов происходит под углом зрения некой социальной группы, которую ее члены воспринимают как нечто "изначальное". В таком качестве могут восприниматься группы родственников, этнокультурные, религиозные, расовые,

¹ Ионин Л.Г. Восстание меньшинств. – М, СПб.: Университетская книга, 2013. – 237 с.

² Пруцкова Е.В., Мелкумян Е.Б. Мотивация посещения храмов Русской Православной Церкви (по данным всероссийского исследования «ОртодоксМонитор») / Доклад на XVI Апрельской международной научной конференции «Модернизация экономики и общества». Москва, 7 – 10 апреля 2015 г. URL:<http://conf.hse.ru/2015/program> (дата обращения: 05.04.2015).

языковые группы... <...> Соответственно выборы коллективно осмысливаются не как борьба альтернативных политических курсов, а как проявление солидарности с членами «своей» группы, лояльности "своей" группе и как инструмент для продвижения ее представителей в органы власти»¹. В электоральном плане индивид поддерживает ту политическую силу, ценностные воззрения которой наиболее близки его воззрениям, или же ту партию, которая оказывает поддержку (обещает ее осуществить) сообществу, с членом которого он себя идентифицирует². То есть, высоковероятно, что православный верующий отдаст свой голос той политической силе, которая разделяет схожую с ним систему взглядов, или же партии, которая поддерживает православное учение и РПЦ МП. Иными словами, голосование может расцениваться и как средство увеличения собственной

¹ Граждане и политические практики в современной России: воспроизводство и трансформация институционального порядка / [ред. колл. : С.В. Патрушев (отв. ред.), С.Г. Айвазова, П.В. Панов]. – М.: РОССПЭН, 2011. – С.171.

² В этой связи необходимо упомянуть работу И.Г. Дубова, который на материалах опроса 1999 г. показал, что «демонстративная религиозность, и радикальный атеизм сегодня крайне невыгодны для политика» [Дубов И.Г. Уровень религиозности и влияние религиозных установок на отношение россиян к политическим лидерам // Полис. Политические исследования. – 2001. – № 2. – С. 78-92. URL: <http://www.civisbook.ru/publ.html?id=622> (дата обращения: 30.01.13)]. Однако необходимо разделять демонстративную религиозность, которая в сильно секуляризованном российской обществе действительно воспринимается скорее как негативная радикальная характеристика, и выражение лояльности сообществу. Современные политические акторы не говорят о своих религиозных убеждениях, но они показывают свою принадлежность или лояльность к православным верующим. В СМИ это отображается как поздравление и награждение какого-либо церковного деятеля, как присутствие на службе в важный церковный праздник, как организация культурных и паломнических поездок для граждан по «святым местам» и т.п. В качестве эмпирического примера такой стратегии информационной подачи приведем «Информационный бюллетень депутата Тульской областной Думы Ю. Шахова», в котором ни слова не говорится о религиозной принадлежности депутата, но почти треть которого посвящена описанию паломнических поездок, организованных депутатом.

индивидуальной полезности¹, и как средство выражения принадлежности (лояльности) к сообществу².

Идеологический конструкт, который позиционировался «Единой Россией» в 2003 г., репрезентировал идеологемы, разделяемые многими православными россиянами и являвшиеся для них консолидирующей скрепой. Партийные лозунги и агитационные материалы «Единой России» в 2003 г. обещали сделать страну сильной и единой, вернуть былую мощь и уважение, наказать виновных и привести страну к национальному успеху³, что хорошо встраивалось в ценностную систему координат значительной группы «православных».

Таким образом, взаимосвязь между определенными стадиями воцерковленности и голосования за «Единую Россию» может быть объяснена усилением приоритетности определенного набора мировоззренческих компонент у верующих по мере увеличения частотности посещения ими служб и использованием данных компонент «Единой Россией» в качестве идентификатора в политическом пространстве.

Третьей версией, объясняющей повышение электоральных результатов «Единой России», является предположение о том, что определенное воздействие на умонастроения верующих оказывают позиции пастырей и мнения околоцерковной среды (субкультуры)⁴.

¹ Downs A. An Economic Theory of Democracy. – N.Y.: Harper and Row, 1957; Fiorina M. Retrospective voting in American national elections. – New Haven; CT: Yale Univ. Press, 1981.

² Campbell A., Converse P., Miller W., Stokes D. The American Voter. – Chicago: Univ. of Chicago Press, 1960.

³ Выборы в России. Выборы в Государственную думу РФ : Четвертый созыв, 7 декабря 2003. URL: http://www2001.shpl.ru/plakat/index.php%3Fid=3338&sel_id=0.html (дата обращения: 16.01.14).

⁴ Кроме того, степень воцерковленности, отображающая погруженность верующего в околоцерковную среду, может указывать и на вовлеченность индивида в самостоятельное постижение догматических текстов. Ознакомление с текстами религиозных мыслителей, доктрин Церкви и основ вероучения, в которых наличествуют определенные идеологические

С возрастанием степени воцерковленности увеличивается не только погруженность индивида в околоцерковную среду, но и «внушаемость» верующего, его зависимость от пастыря, окормляющего его существование и формирующего его жизненные ориентиры. Данный феномен описывается в рамках православного вероучения как *категория «послушания»*, которая, будучи перенесенной из монашеской жизни в церковно-приходскую культуру, является одним из важнейших постулатов православия. Послушание «связано не только с желанием совершенствования под руководством более духовно опытного человека, но и с недоверием собственным чувствам, волеизъявлениям, и нацелено на минимизацию свободной воли индивидуума как некоей "зоны риска"... <...> "А ты выбери себе духовника и иди к нему «на послушание"... Для того, чтобы по-настоящему бороться с грехом, тебе нужно ограничить, подчинить свою волю, тогда обретишь мир в душе, и получишь ответы на вопросы, которые тебя мучают...»¹.

Фактически «послушание», особенно в совокупности с принятием таких категорий как «*смирение*» и «*вина*», элиминирует потребность в формировании собственного решения, выработке собственной позиции и критическом осмыслении реальности. Верующий человек априори грешный и ничтожный «по сравнению с бесконечно высоким и содержательным нравственным идеалом»², искушаемый желанием реализовать свои мирские

посылки, и их интерпретация также могут оказывать влияние на политические предпочтения верующих. Вместе с тем необходимо отметить, что одни и те же догматические положения могут трактоваться различным образом, принимая подчас противоположные значения.

¹ Кнорре Б.К. Категории «вины» и «смирения» в системе ценностей церковно-приходской субкультуры // Приход и община в современном православии: корневая система российской религиозности. – М: Весь мир, 2011. – С. 317-340. URL: <http://publications.hse.ru/chapters/84596568> (дата обращения: 30.01.15).

² Свешников Вл. Очерки христианской этики. – М.: Паломник, 2000. URL: <http://gagago.ru/protoierej-vladislav-sveshnikov-ocherki-hristianskoj-etiki-stranica-23.html> (дата обращения: 16.01.14).

стремления, должен руководствоваться волей и решениями более сведущего в жизни и менее подверженного искушениям клирика. Сообразно с этим, политические предпочтения верующих должны находиться в прямой зависимости от мировоззренческих и политических убеждений духовника (пастыря)¹, непрерывно проводящего просветительскую и организационную работу в приходе (приходской общине)².

Данное утверждение актуализирует проблематику изучения в значительной мере закрытой социальной группы православного клира и ее убеждений. Из немногочисленных работ, затрагивающих данную тему, следует, что среди православного клира РПЦ МП можно выделить как минимум три крыла, различающихся мировоззренческими предпочтениями: условных фундаменталистов, консерваторов и либералов³. При этом среди доминирующего в РПЦ МП условно консервативного блока⁴ православного клира достаточно распространены консервативные, авторитарные и державнические настроения⁵,

¹ Данный вывод был подтвержден в работе: Ситников А.В. Влияние православия на политические предпочтения граждан России // Социология власти. – 2007. – № 3. – С. 129-135.

² См.: Орешина Д. А., Забаев И. В., Пруцкова Е. В. Три московских прихода: основные социально-демографические показатели и установки представителей общин крупных приходов г. Москвы. – М.: Издательство Православного Свято-Тихоновского гуманитарного Университета, 2012. – 95 с.; Невидимая Церковь: социальные эффекты приходской общины в российском православии: Сб. ст. исследовательского семинара «Социология религии» (2011– 2014 гг.). / И. В. Забаев, Е. Б. Мелкумян, Д. А. Орешина и др. – М.: Изд-во ПСТГУ, 2015. – 272 с.

³ Митрохин Н. Русская Православная Церковь. Современное состояние и актуальные проблемы. – М.: Новое литературное обозрение, 2004. – 648 стр. URL: <http://lib.philos.msu.ru/book/read/366> (дата обращения: 16.01.14); Parkova I. A. The Orthodox Church and Russian Politics. – New York: Oxford University Press, 2011. – 265 p.

⁴ Левич В. С оглядкой на консерваторов // Взгляд. – 2012. – 11 сентября. URL: <http://vz.ru/society/2012/9/11/597625.html> (дата обращения: 30.01.13).

⁵ Кнорре Б.К. Церковно-мирянские организации как вид НКО: структура и функциональные особенности. URL: http://grans.hse.ru/sem_17_03_10 (дата обращения: 30.01.13); Кнорре Б.К. Что сегодня мешает социальному служению

причем как среди рядового, так и «офицерского» состава¹.

Проводя исторические аналогии, можно предположить, что в современном крайне атомизированном российском обществе священник может выполнять функции, ранее предписываемые партработникам. Подтверждением данного суждения являются не так давно ставшие достоянием общественности факты открытой политической агитации, проводившейся представителями клира².

Немаловажным средством политической социализации и формирования политических предпочтений индивида является окружающая его компания³. Человек, с той или иной регулярностью посещающий религиозные службы, рано или поздно обрастает соответствующими связями и знакомствами как среди клира, так и среди прихожан. Чем больше человек Церкви? О некоторых стереотипах поведения православных верующих // The Russian Review. – 2009. – № 39. URL: <http://publications.hse.ru/articles/73778074> (дата обращения: 30.01.13).

¹ Фурман Д.Е., Каарияйнен К. Старые церкви, новые верующие: Религия в массовом сознании постсоветской России. – СПб.; М.: Летний сад, 2000. – 248 с. URL: <http://www.verigi.ru/?book=211> (дата обращения: 16.01.14).

² От прихода до участка. URL: <http://kommersant.ru/doc/1818268> (дата обращения: 16.01.14). Также 6 февраля 2012 г. Епископ Евтихий (в миру Иван Тимофеевич Курочкин) — епископ Русской православной церкви, епископ Домодедовский, викарий Святейшего Патриарха Московского и всея Руси, в ходе службы в Богоявленском соборе г. Ишима (Тюменская область) вел предвыборную агитацию: «хотя я, как и многие из вас, нахожу много неправильного у нашего правительства. Вот и не советую никогда ввязываться в какие-то политические, партийные дела, но на предстоящие выборы я прошу идти и голосовать за Путина! Почему? Потому что это самая большая гарантия, что покой будет. При любой перемене могут быть даже неожиданные нами волнения, смута, неразбериха. И этим обязательно, сели такое будет дело, обязательно воспользуются для того чтобы сделать хуже народу. И как говорится внешние враги тоже не дремлют. Поэтому ради спокойствия скрепя сердце прошу пойти проголосовать за Путина». Епископ Евтихий агитирует за Путина. URL: <http://www.youtube.com/watch?v=o772sCgCzOM> (дата обращения: 16.01.14).

³ Jennings M.K. Political Socialization // The Oxford Handbook of Political Behavior, 2009. URL: <http://www.amazon.com/Handbook-Political-Behavior-Handbooks-Science/dp/0199566011> (дата обращения: 30.01.13).

погружается в околоцерковную среду, тем больше у него становится друзей и знакомых, являющихся представителями данного сообщества, тем большее доверие ее представители у него вызывают, тем чаще он прислушивается к своему единоверческому окружению и духовному наставнику, тем больше он перенимает распространенные в данной среде убеждения и практики. Иными словами, по мере увеличения степени воцерковленности, предположительно, должна увеличиваться зависимость позиции верующего от мнения окружающих его религиозно ориентированных людей (референтных единоверцев, общинников), которые в свою очередь также подвержены влиянию пастыря¹.

Таким образом, из третьего предположения о причинах повышения поддержки «Единой России» среди нулевых, слабоцерковленных, начинающих и полувоцерковленных (номинальных) православных верующих следует, что повышение лояльности может быть связано с влиянием на умонастроения верующего священнослужителей и сложившейся в религиозной общине субкультуры (влияние общинников).

Причины «понижения»

Строя объяснительные модели того, почему группа наиболее воцерковленных православных верующих в меньшей степени электорально поддерживает «Единую Россию», чем их менее воцерковленные единоверцы, необходимо опираться на ранее сформированные предположения. Объяснения этих двух разнонаправленных процессов должны дополнять друг друга, а не противоречить. Воздействие факторов, повышающих электоральную поддержку «Единой России», на наиболее воцерковленной группе должно или минимизироваться,

¹ Богачёв М.И. Что влияет на электоральные предпочтения православных верующих? Доклад на XVII Апрельской международной научной конференции по проблемам развития экономики и общества. Москва, 19-22 апреля 2016 г. URL: <https://conf.hse.ru/2016/program> (дата обращения: 16.03.16).

или приобретать иной характер, или же перекрываться влиянием других факторов.

К возможным причинам «понижения» поддержки «Единой России» среди православных верующих, посещающих службы «каждую неделю», выявленного на материалах 2004-2012 гг., следует отнести:

- наличие среди наиболее воцерковленных верующих значительного количества представителей старших возрастных когорт, чаще предпочитающих голосовать за КПРФ и «Родину» ввиду «иногo» традиционалистского голосования;

- наличие отличной иерархии вопросов, значимых при принятии решения о голосовании, гипертрофия мировоззрения и радикализация настроений сильновоцерковленных верующих;

- высокий уровень абсентеизма среди часто посещающих религиозные службы верующих;

- замыкание глубоко верующего человека на собственном восприятии бога и элиминация восприятия иных авторитетов, в частности фигуры клирика.

Так, противовесом традиционалистскому голосованию мало- и средневоцерковленных верующих может явиться альтернативное традиционалистское голосование сильно воцерковленной группы, обладающей значительным количеством представителей старших возрастных когорт.

Согласно данным опроса «Социальная стратификация...», среди посещающих службы «каждую неделю» 47,9% составляют граждане в возрасте старше 60 лет, в группе посещающих службы «каждый месяц» представителей данной возрастной когорты уже 36,7%, среди бывающих в церкви «несколько раз в год» – 26,3%, в группе заходящих на службы «раз в год и реже» – 18,5%, среди не посещающих – 25,2%.

Для представителей старших возрастных когорт в 2003 г. «традиционной» властью являлись не представители «Единой

России», а сторонники КПРФ или политических движений, радеющих за возврат к СССР¹. Поэтому руководствуясь аналогичным «традиционалистским» мотивом, пожилые граждане, преобладающие в группе, посещающих службы «каждую неделю», отдавали свои голоса КПРФ.

Однако проведенный в работе регрессионный анализ показал, что шансы проголосовать за «Единую Россию» среди всех возрастных групп, кроме самой молодой, приблизительно равны, следовательно, возраст не является предиктором понижения голосования за «Единую Россию» в самой воцерковленной группе. Вместе с тем возраст является фактором, объясняющим голосование в данной группе за КПРФ и «Родину». То есть нельзя сказать, что представители старших возрастных когорт реже голосуют за «Единую Россию», но можно утверждать, что пожилые верующие чаще голосуют за КПРФ и «Родину».

Иными словами, можно предположить, что наиболее воцерковленные верующие реже голосуют за «Единую Россию», чем менее воцерковленные, потому что среди посещающих службы «каждую неделю» больше пожилых людей, которые чаще голосуют за КПРФ и «Родину», исходя из традиционалистских соображений.

Однако традиционалистским восприятием коммунистов сложно обосновать голосование за КПРФ в 2011 г., так как к третьему электоральному циклу «Единая Россия» окончательно оформилась в массовом сознании россиян в роли «традиционной» правящей партии. С другой стороны в электоральной компании 2011 г. КПРФ являлась основным соперником «Единой России» и аккумулировала значительную часть протестного электората, в том числе и из группы наиболее воцерковленных православных.

¹ Данный механизм эксплицитно проявился в России на так называемом «красном поясе» – группе регионов, в которых население после распада СССР некоторое время «по старинке» поддерживало сторонников социалистического государства.

Вторым предположением, нацеленным на объяснение повышения электоральной поддержки «Единой России», является тезис о том, что редко посещающие службы верующие практически не знакомы с догматическими положениями вероучения, а посещение ими храмов кроме мотивов религиозного характера имеет и социальные мотивы, так как во многом является актом выражения принадлежности к сообществу. Иными словами, для групп номинальных верующих посещение служб сопряжено с подкреплением и усилением собственной идентификации, а голосование за «Единую Россию» обусловлено лояльным отношением данной политической силы к сообществу граждан, идентифицирующих себя как православных верующих.

Однако процесс воцерковления подразумевает наличие «фазового перехода» – качественной трансформации мировоззрения верующего по мере учащения посещения религиозных служб. «Фазовый переход» фиксируется на этапе увеличения посещения религиозных служб с «раз в месяц» до «каждую неделю», что соответствует требованиям 2-го правила Антиохийского собора и 9-му апостольскому правилу, согласно которым верующий, не посетивший три воскресных богослужения подряд без уважительной причины, считается «отпавшим от церковной общины»¹, «отлученным от Церкви»².

Граждане, регулярно посещающие службы, в большей степени осведомлены о содержании религиозных доктрин, мнении Церкви по тем или иным вопросам – для них посещение службы, прежде всего, религиозный акт. Приоритетность духовного содержания перед социальным сопровождается в данной группе *акцентуацией внимания на иных проблемах и вопросах*. Для ядерных верующих в большей степени важна позиция

¹ Чеснокова В.Ф. Тесным путем: процесс воцерковления населения России в конце XX века. – М.: Академический Проект, 2005. URL: http://krotov.info/history/20/1990/chesnokova_00.htm (дата обращения: 03.01.14).

² Правила Антиохийского собора. URL: <http://krotov.info/acts/canons/0341anti.html> (дата обращения: 03.01.14).

политической силы по моральным и культурным вопросам, в то время как для номинальных (редко посещающих службы) – по социальным и экономическим. Важность позиции партии по проблемам морального и культурного характера порождает среди регулярно практикующих православных иные мотивы для голосования, иные значимые вопросы, иные политические предпочтения¹. Ядерным верующим важны не формальные атрибуты веры, ориентированные на номинально православное большинство (стояние со свечкой на Пасху или Рождество), не выделение государственных средств на церковные нужды, а реальные дела политического деятеля, партии по морально значимым вопросам.

Так, для сильновоцерковленных верующих бракоразводный процесс В.В. Путина является более значимым, чем вся его проправославная политика, равно как позиция «Единой России» по вопросу абортов является более значимой, чем заявления о важности православия для государства и передача в собственность Церкви собственности. Иными словами, деятельность «Единой России» не удовлетворяет морально-нравственным запросам сильно воцерковленных верующих, что проявляется в их голосовании за данную партию².

Кроме того, после «фазового перехода» особую значимость приобретают мировоззренческие компоненты, происходит их

¹ Wald K.D., Shye S. Religious Influence in Electoral Behavior: The Role of Institutional and Social Forces in Israel // The Journal of Politics. – Vol. 57, No. 2 (May, 1995). – P. 495-507.

² Необходимо отметить, что доктринальная необходимость подчинения власти не означает невозможности ее критики и наличия недовольства проводимой ею политикой. Более того, «Основы социальной концепции РПЦ» предусматривают возможность неповиновения власти в случае проведения ею антирелигиозной политики. См.: Богачёв М. И. Современные Римско-католическая и Русская православная церкви о свободе и демократии // Государство, общество, церковь в истории России XX века. Материалы XIII Международной научной конференции. Ч. 1. – Иваново : Ивановский государственный университет, 2014. – С. 303-309. Посему верующие могут не голосовать за партию власти.

гипертрофия¹, выражающаяся в *радикализации настроений* и стремлении к быстрому и существенному переустройству окружающего мира, как следствие, увеличивается приверженность к ксенофобии, национализму, державничеству и т.п.²

В политической сфере изменение мировоззрения проявляется в перемещении по идеологическому спектру вправо. Идеологический сдвиг вызывает преобразование мнения о существующей власти в целом и о «Единой России» в частности, так, позиция верующего по мере преодоления «фазового перехода» трансформируется с «+» на «-». Двигаясь на отрезке, обозначающем степени воцерковленности, от точки «не посещаю» до «раз в месяц», у верующего увеличивается лояльность к «Единой России» («раз в месяц» – точка максимума), а при увеличении частотности посещения служб от «раз в месяц» до «раз в неделю» – лояльность падает («раз в неделю» – точка минимума).

Для понимания данного явления можно привести следующую редуccionистскую формулировку: средневоцерковленные православные любят Путина за то, что он Путин, а сильновоцерковленные православные критикуют Путина за то, что он в недостаточной степени Путин. Иными словами, если средневоцерковленные верующие лояльно относятся к умеренно-консервативной и «патриотической» риторике власти, соотносящейся с типичным для православного сообщества набором мировоззренческих компонент, то для сильновоцерковленных верующих умеренный консерватизм

¹ Например, если человек носит на своей сумке ленточку или значок с изображением флага своей страны, то это нормальный акт выражения своей идентичности, но если человек увешивает себя всего флагами и лентами, то это скорее походит на паранойю и конструктивного диалога с таким человеком, высоковероятно, не получится.

² Мчедлов М.П. Новый тип верующего на пороге третьего тысячелетия// Исторический Вестник. – 2000. – № 9-10. URL: http://www.vob.ru/public/bishop/istor_vest/2000/5-6_9-10/1_30.htm <http://www.verigi.ru/?book=211> (дата обращения: 16.01.14).

и воздержанный патриотизм не считается приемлемым. Еженедельно посещающие религиозные службы индивиды придерживаются радикальных консервативных и «патриотических» взглядов, и их не устраивает «медлительность и нерешительность» действий власти, поэтому они чаще отдают предпочтения «радикально настроенным» державно-патриотическим силам (в 2003 г. они были представлены партией «Родина»).

Результаты социологических опросов свидетельствуют в пользу того, что при учащении посещения служб у верующих увеличиваются державно-патриотические и ксенофобские настроения¹, укореняется убежденность во внешних причинах неудач страны и приоритетности исключительного «русского» пути развития². Именно к этим идеологическим конструктам апеллировала в избирательной компании 2003 г. «Родина».

Кроме того, проведенный регрессионный анализ показал, что у бывающих на службах каждую неделю на 93% больше шансов проголосовать за «Родину», чем у не посещающих службы православных верующих. Вместе с тем, увеличение частотности посещения религиозных служб никак не сказывается на голосовании за КПРФ. Иными словами, еженедельное посещение служб способствует электоральной поддержке «Родины», не связано с голосованием за КПРФ и не способствует выбору в бюллетене «Единой России». То есть голосование

¹ Мчедлов М.П. Новый тип верующего на пороге третьего тысячелетия // Исторический Вестник. – 2000. – № 9-10. URL: http://www.vob.ru/public/bishop/istor_vest/2000/5-6_9-10/1_30.htm <http://www.verigi.ru/?book=211> (дата обращения: 16.01.14).

² Мчедлов М.П., Гаврилов Ю.А., Шевченко А.Г. Мировоззренческие предпочтения и национальные различия // Социологические исследования. – 2004. – № 9. – С. 95-101. <http://ecsocman.hse.ru/socis/msg/16692687.html> (дата обращения: 16.01.14); Российская идентичность в условиях трансформации: опыт социологического анализа / Отв.ред. М.К. Горшков, Н.Е. Тихонова. – М.: Наука, 2005. – 396 с. URL:<http://www.isras.ru/publ.html?id=485> (дата обращения: 16.01.14).

за КПРФ в группе посещающих службы каждую неделю скорее обусловлено их возрастом и традиционалистским голосованием, а голосование за «Родину» кроме возраста обусловлено и гипертрофированным восприятием мировоззренческих компонент сообщества православных верующих.

Третьим объяснением понижения тенденции по поддержке «Единой России» среди сильно воцерковленных православных верующих является высокий уровень абсентеизма среди данной группы верующих. В 2003 г. 29% наиболее воцерковленных верующих отказалось от участия в избирательном процессе, что также повлияло на занижение поддержки «Единой России» в данной группе.

Распределение долей православных верующих, отказавшихся от участия в думских выборах 2003 г., может быть описано как вогнутая парабола (концы направлены вверх). Сначала по мере увеличения частотности посещения служб уровень абсентеизма верующих падает, но после преодоления точки в «раз в месяц» начинает возрастать.

Таблица 13. Доля православных верующих, не участвовавших в выборах 2003 г. (Социальная..., 2004-2005 гг.)

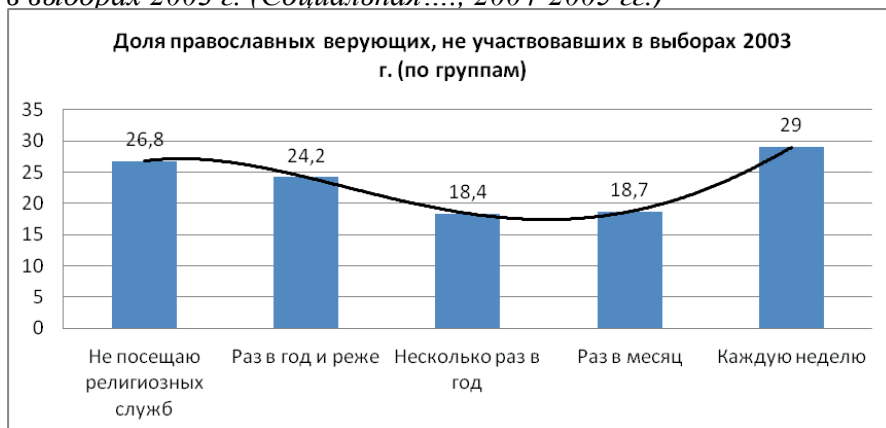


Таблица 14. Доля православных верующих, не участвовавших в выборах 2003 г. (ESS, 2006 г.)

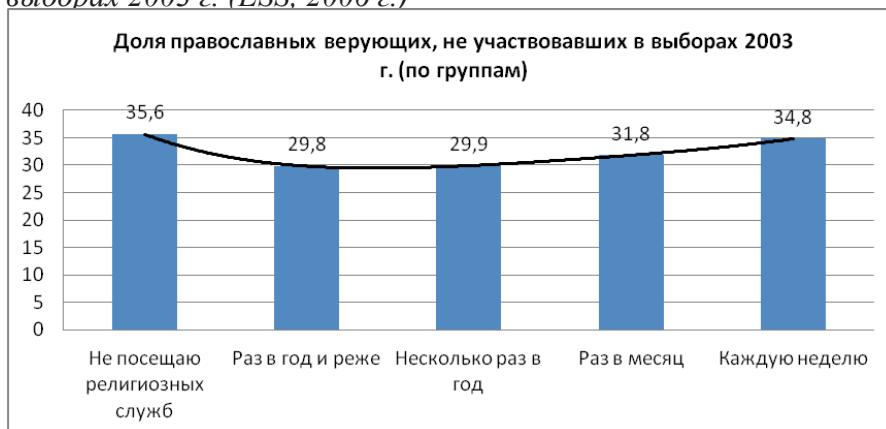


Таблица 15. Доля православных верующих, не участвовавших в выборах 2007 г. (ESS, 2008 г.)

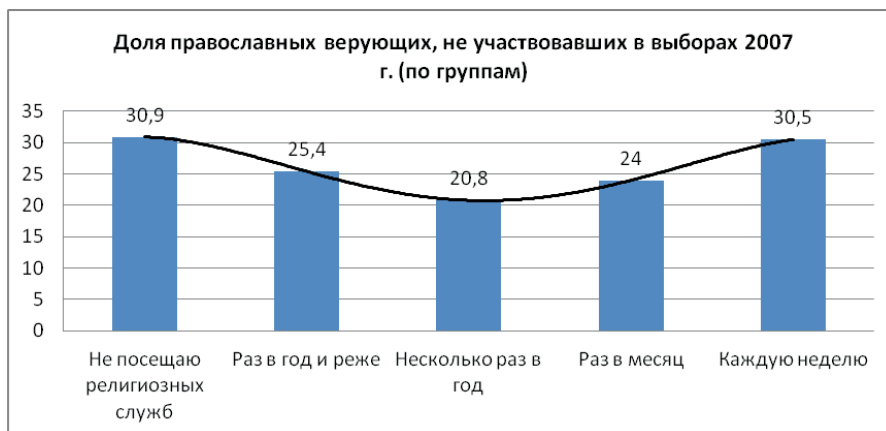


Таблица 16. Доля православных верующих, не участвовавших в выборах 2007 г. (ESS, 2010 г.)

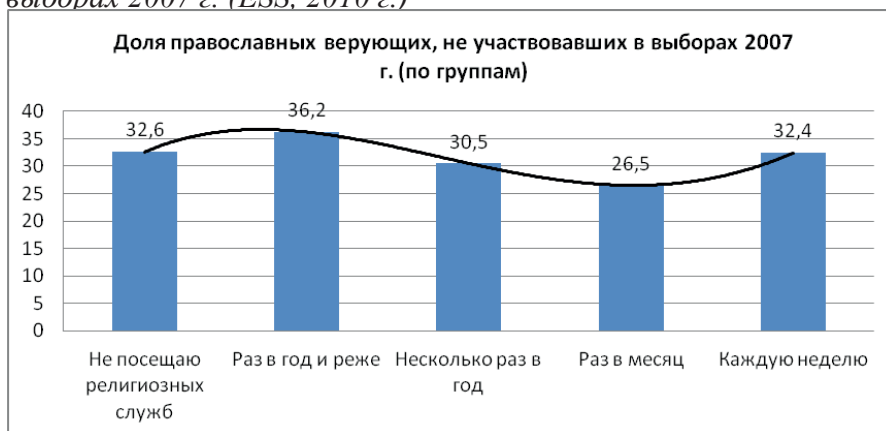


Таблица 17. Доля православных верующих, не участвовавших в выборах 2011 г. (WVS, 2011 г.)

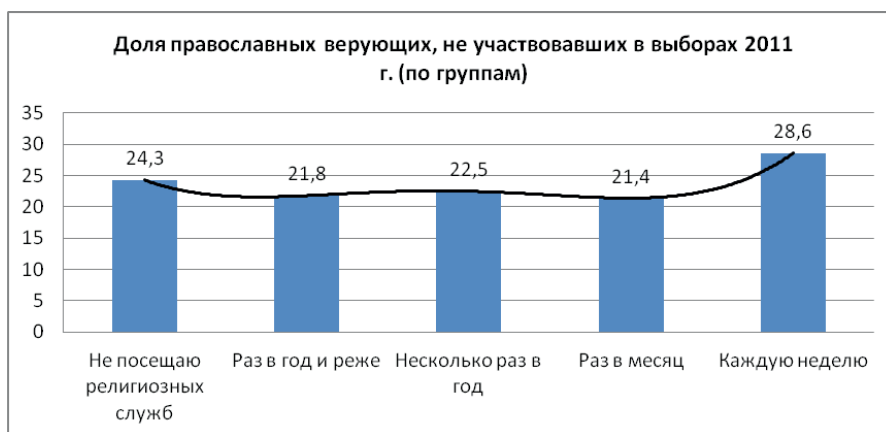
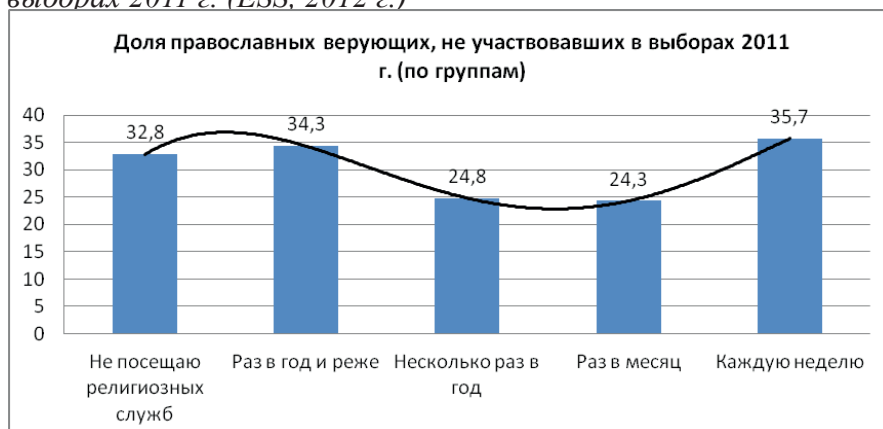


Таблица 18. Доля православных верующих, не участвовавших в выборах 2011 г. (ESS, 2012 г.)



Таким образом, наиболее воцерковленные верующие характеризуются самым высоким показателем абсентеизма. Данное распределение, в свою очередь, может быть объяснено действием двух разнонаправленных процессов.

Первый процесс объясняет понижение абсентеизма – он сопряжен с ранее описанным влиянием учащения частоты посещения служб на желание верующего выразить свою принадлежность к общности, помочь ей и проголосовать за «поддерживающую» ее политическую силу. Чем чаще человек посещает службы, тем больше он вовлечен в среду, тем больше он солидаризируется с общностью и соглашается с ее убеждениями и тем чаще он приходит на выборы, чтоб проголосовать – поддержать свою общность (падение абсентеизма от «не посещаю» до «несколько раз в год»/ «раз в месяц»).

Второй процесс характеризуется уменьшением по мере учащения посещения религиозных служб (погружения сознания в религиозную сферу) значимости для верующего человека бренных мирских дел и увеличением важности и ценности элементов трансцендентного. Иными словами, чем более

воцерковлен человек (чем чаще он посещает богослужения), тем меньшую значимость для него играют мирские дела – выборы, экономика, внешняя политика и т.п. Однако проявляется понижение интереса к мирскому, замещаемое повышением интереса к трансцендентному, только после «фазового перехода», характеризующегося существенной степенью проникновения религиозных убеждений в сознание верующего, что на поведенческом уровне фиксируется через учащение посещения служб до еженедельного.

В дополнение к этому варианту необходимо указать и на то, что:

1) группа сильно воцерковленных верующих включает в себя значительное число лиц пожилого возраста, которым может быть затруднительно прийти на избирательные участки;

2) радикализованные в своих настроениях верующие могут не приходить на выборы, так как на них может отсутствовать политическая сила, выражающая их интересы;

3) существующая власть, даже если она критикуется, для сильновоцерковленного верующего является более предпочтительной, чем любая новая власть, поэтому абсентеистское поведение для данной категории граждан может являться золотой серединой – существующая власть плоха, но альтернатива еще хуже, поэтому я не голосую ни за кого;

4) для сильновоцерковленных верующих большую роль играет буквальное понимание религиозных текстов, которое в свою очередь способствует недоверию и негативному отношению к представительным институтам – партиям, парламенту (если человеческая природа была извращена актом грехопадения, то все люди склонны к использованию своей свободы для греховных поступков, поэтому всюду нужно минимизировать полномочия коллективных органов власти)¹.

¹ Loveland M.T., Bolden-Maisonet I., Capella A. Marginalization and trust: What's religion got to do with it? Presented at the annual meeting of the Society for the Scientific Study of Religion, 2015; Poppe J. Political Trust and Religion //A Journal of Lutheran Scholarship, Thought, and Opinion. – 2004. – № 4. – P. 27-42.

Таким образом, повышение абсентеистских настроений в группе верующих, посещающих религиозные службы каждую неделю, также оказывает воздействие на понижение электоральной поддержки «Единой России» наиболее воцерковленными православными верующими.

Заключительное (четвертое) предположение о понижении поддержки «Единой России» среди наиболее воцерковленных православных верующих отчасти сопряжено с идеей о гипертрофии восприятия идентификационных и мировоззренческих компонент и радикализации убеждений. Оно также является балансиrom тезиса о влиянии пастыря и общины на умонастроения православного прихожанина и проявляется после «фазового перехода» верующего от полувоцерковления к полному воцерковлению.

Данное объяснение основывается на том, что сильно воцерковленный человек зачастую замыкается на своих взаимоотношениях с богом. Его индивидуальное переживание бога и общения с ним переходит на принципиально иной уровень, не требующий каких-либо посредников и проводников. Фактически из космоса многих глубоко верующих людей фигура клирика попросту выхолащивается. Поэтому среди некоторых священников отношение к таким столь независимым верующим, порой утверждающим о своих визионерских способностях, не маркируется как положительное. В одном из интервью священник отозвался о таких людях следующим образом: «Чокнулись они совсем.... Не прислушиваются к голосу Церкви. Думают, что правильно это только так как делают они, ушли в себя...».

Иными словами, сильно воцерковленный человек замыкается на собственных переживаниях и ощущениях, становится не восприимчив к старым авторитетам и действует в соответствии с собственным видением, как правило, отличающимся от видения институционализированных религиозных адептов и следующих

их трактовкам религиозных профанов. Такой человек может принимать решение о голосовании за ту или иную партию на основании индивидуальных глубинных предпочтений даже в том случае, если окормляющий его пастырь будет указывать ему на необходимость голосования за конкретную политическую силу. Фактически поведение данной категории верующих не просчитываемо, а определить количество данной категории верующих в значительной степени проблематично. Вместе с тем, данное обоснование не должно сбрасываться со счетов, так как в некоторой степени может прояснить высокий уровень абсентеизма среди сильно воцерковленных православных верующих.

Таким образом, была предпринята попытка построения объяснительных моделей, проясняющих смысловую связь между воцерковленностью и политическими предпочтениями православных верующих. Вместе с тем для проведения полноценного исследования недостаточно лишь конструирования объяснительных моделей, нацеленных на прояснение смысловой связи. Добротное изучение феномена требует фиксации реальной употребляемости предположительных связующих элементов – возможно, предложенные объяснения смысловой связи имеют место быть лишь в теории? Однако ответ на данный вопрос требует от автора проведения целого ряда дополнительных исследований, результаты которых планируется представить в дальнейшем.

Заключение

В данной работе была поднята нетривиальная и мало изученная проблема сосуществования религиозных характеристик и политических предпочтений верующих. В частности, автор задался исследовательским вопросом: существует ли связь между воцерковленностью и электоральными предпочтениями православных верующих в России?

Под воцерковленностью в исследовании понимается степень

соблюдения официальной церковной нормы поведения, операционализируемая через частотность посещения религиозных служб (храмов), а под политическими предпочтениями – электоральный выбор православных верующих на федеральных парламентских выборах, предшествующих моменту сбора эмпирических данных.

На начальном этапе исследования были сформулированы две гипотезы, согласно которым (H_1) воцерковленность связана с политическими предпочтениями православных верующих, а (H_2) откликом на последовательное увеличение частоты посещения религиозных служб является монотонное увеличение электоральной поддержки социально-консервативной партии «Единая Россия».

Проверить гипотезы было решено на данных социологического опроса «Социальная стратификация современного российского общества». В результате проведения кросс-табуляционного анализа массива было выявлено, что между воцерковленностью (частотой посещения религиозных служб) и электоральными предпочтениями православных верующих на федеральных парламентских выборах 2003 г. существует слабая статистически значимая связь. Коэффициент сопряженности признаков Пирсона составил 0,131. Таким образом, была подтверждена гипотеза (H_1) – воцерковленность связана с политическими предпочтениями православных верующих.

Вместе с тем количественный анализ не выявил на выборах в 2003 г. монотонного увеличения электоральной поддержки социально-консервативной партии – «Единая Россия» по мере последовательного увеличения частоты посещения религиозных служб. Учащение посещения религиозных служб от «не посещения» до «раза в месяц» оказалось сопряжено с увеличением электоральной поддержки «Единой России», в то время как повышение частотности посещения служб от «раза в месяц» до «каждую неделю» сопровождалось понижением

поддержки «Единой России» среди православных верующих. Иными словами, гипотеза (H_2) не была подтверждена – выявленное распределение электоральной поддержки «Единой России» среди разно воцерковленных православных верующих вместо монотонного возрастания приняло форму выпуклой параболы, концы которой направлены вниз.

В то же время в ходе проведения бинарного логистического регрессионного анализа было обнаружено, что электоральный выбор партии «Единая Россия», осуществляемый православными верующими, кроме воцерковленности также связан с полом, возрастом и образованием верующих. Однако эффект данных контрольных переменных на электоральную поддержку не перекрывает эффекта от воцерковленности (посещения религиозных служб).

После опровержения гипотезы (H_2) было решено проверить устойчивость выявленного распределения на массивах, репрезентирующих голосование православных верующих на более поздних электоральных кампаниях. Для этого были проанализированы массивы ESS 2006-2008-2010-2012 гг. и WVS 2011 г. В результате анализа этих массивов было выявлено, что парабола-образная форма связи между степенью воцерковленности и голосованием за «Единую Россию» является устойчивой, так как она была зафиксирована на трех последующих парламентских электоральных кампаниях – 2003, 2007 и 2011 гг.

Также было установлено, что воцерковленность, операционализируемая через частоту посещения религиозных служб (храмов), не является субъектом причинности политических предпочтений верующих. То есть частотность посещения служб, имеющая слабую статистическую связь с политическими предпочтениями православных верующих, не причиняет политические предпочтения, воцерковленность является лишь индикатором погруженности верующего в околоцерковную среду.

Для того, чтобы установить факторы, «причиняющие» православным политические предпочтения, были сформулированы модели, объясняющие повышение и понижение электоральной поддержки «Единой России» среди разновоцерковленных православных верующих.

В качестве обоснования повышения электоральной поддержки «Единой России» по мере увеличения частоты посещения религиозных служб от «не посещаю» до «каждый месяц» были приведены следующие предположения:

- традиционализм верующих и традиционалистское голосование за существующую власть;
- стремление к идентификации с группой и разделение ценностной картины мира, присущей данной группе;
- воздействие на умонастроения верующего позиции пастыря и околоцерковной среды.

В качестве объяснения понижения электоральной поддержки «Единой России» по мере увеличения частоты посещения религиозных служб от «раз в месяц» до «каждую неделю» были приведены следующие версии:

- наличие среди наиболее воцерковленных верующих значительного количества представителей старших возрастных когорт, чаще предпочитающих голосовать за КПРФ и «Родину» ввиду «иноного» традиционалистского голосования;
- наличие альтернативной иерархии вопросов, значимых при принятии решения о голосовании, гипертрофия мировоззрения и радикализация настроений сильно воцерковленных верующих;
- высокий уровень абсентеизма среди часто посещающих религиозные службы верующих;
- замыкание глубоко верующего человека на собственном восприятии бога и элиминация восприятия иных авторитетов, в частности, фигуры клирика.

Полученные в исследовании выводы имеют как научную, так и прикладную значимость. Основным научным результатом

является доказательство наличия связи между воцерковленностью и политическими предпочтениями православных верующих. Данный тезис актуализирует потребность дополнительного изучения связей между различными характеристиками религиозности и политическими предпочтениями верующих. Вместе с тем было выявлено, что россияне, идентифицирующие себя как православные, являют не гомогенное сообщество, как в плане религиозных характеристик, так и в политических предпочтениях. Для прикладной науки (в частности, политологии) в свою очередь интерес представляют предположения о факторах – субъектах причинности политических предпочтений православных верующих, раскрывающие каналы для возможного агитационного воздействия.