

частным индикаторам. Она привела к тем же самым содержательным результатам, хотя и несколько более низкого качества. Процент объясненной дисперсии первой дискриминантной функции составил уже 96%, а не 97,2%, как по трем агрегированным компонентам, а процент совпадений с априорной классификацией был равен 82,3%.

Таким образом, построенная в результате проведенного исследования база данных может использоваться в качестве обучающей выборки. При этом первая дискриминантная функция позволяет не только комплексно оценить уровень развития предпринимательского потенциала региона и выявить его наиболее эластичные компоненты, но и использовать ее в качестве прогности-

ческой модели при оценке ожидаемой эффективности мероприятий по поддержке и стимулированию развития предпринимательства с уровнем значимости 10%.

### Литература

1. **Образцова О.И.** Статистика предприятий и бизнес-статистика: учебн. пособие. - М.: Изд. дом Высшей школы экономики, 2011. - 704 с.
2. Теория предпринимательства в России: новые подходы и результаты. По материалам «Глобального мониторинга предпринимательства»/ Под ред. Т.А. Алимовой, О.И. Образцовой, А.Ю. Чепуренко. - М.: Изд. дом ГУ-ВШЭ, 2010. - 267 с.
3. Global Entrepreneurship Monitor. 2007 Executive Report. URL: [http://www.gemconsortium.org/download/1321595942843/GEM\\_2007\\_Executive\\_Report.pdf](http://www.gemconsortium.org/download/1321595942843/GEM_2007_Executive_Report.pdf).

## РЕГИОНАЛЬНАЯ ДИФФЕРЕНЦИАЦИЯ ПРЕДПРИНИМАТЕЛЬСКОЙ АКТИВНОСТИ НАСЕЛЕНИЯ

(по материалам обследования)

**Е.В. Поповская**, канд. техн. наук,  
Национальный исследовательский университет  
«Высшая школа экономики»

Решение задачи экономического и социального развития базируется на развитии малого и среднего предпринимательства. Очевидно, развитие этого сектора во многом зависит от степени готовности населения к предпринимательской деятельности. Однако в настоящее время отсутствуют актуальные данные о степени готовности населения к предпринимательской деятельности и влияния социально-экономических условий на активизацию предпринимательской активности населения.

Результатом международного сотрудничества в области изучения предпринимательской активности населения является Глобальный мониторинг предпринимательства, который проводится с 1999 г. и охватывает 42 страны - участницы проекта. В России опросы взрослого трудоспособного населения по методологии и анкете Глобального мониторинга предпринимательства проводятся с 2006 г. Данные, полученные по результатам опроса, позволяют оценить уровень предпринимательской активности населения, качественную структуру предпринимательства (по источникам финансирования, мотивации, видам деятельности, перспективам роста и др.), а также рамочные условия предпринимательской деятельности. Конструкция применяемой для опросов выборки предусматривает выделение 10 однородных территориальных страт с использованием численности населения и административного статуса.

Анализ полученных в результате проведенных обследований данных выявил влияние территориальных особенностей на уровень предпринимательской активности. Однако для детального изучения региональных различий в уровне предпринимательской активности населения необходимо располагать данными, характеризующими предпринимательский потенциал РФ по выборке, репрезентативной для каждого региона страны. Такой подход позволит охарактеризовать предпринимательский климат не только в России в целом, но и во всех ее субъектах: выявить факторы, определяющие степень благоприятности внешней среды для развития предпринимательства, оценить состояние предпринимательского потенциала и его структуру, получить информацию о рамочных условиях предпринимательской деятельности и о ранней предпринимательской активности в субъектах Федерации.

Для достижения основной цели исследования - изучения взаимосвязи между уровнем экономического и социального развития субъектов РФ и развитием предпринимательской активности населения - были решены следующие задачи:

- разработана программа обследования населения, гармонизированная с международной методологией

- Глобального мониторинга предпринимательства и сформирована анкета обследования для изучения региональных особенностей раннего предпринимательства;

- обоснована конструкция и общие принципы построения выборки<sup>1</sup>;

- создана база микроданных о предпринимательском потенциале населения в субъектах РФ (с учетом

<sup>1</sup> Построение выборки осуществлено Фондом «Общественное мнение».

стадий и качественных характеристик предпринимательства)<sup>2</sup>;

- сформирована система индикаторов по методологии Глобального мониторинга предпринимательства для оценки межрегиональных различий в уровне предпринимательской активности населения.

Такое масштабное исследование проводится впервые, условия для его проведения созданы Научно-учебной лабораторией исследований предпринимательства Высшей школы экономики (НУЛ исследований предпринимательства НИУ ВШЭ) в рамках проекта «Раннее предпринимательство в России: региональное измерение» программы ФИ НИУ ВШЭ. Основным требованием, которое должно выполняться при разработке программы обследования населения, является соблюдение всех принципиальных подходов к изучению предпринимательского потенциала населения, сформулированных в рамках Глобального мониторинга предпринимательства. Такой подход позволил сформировать массив данных, гармонизированных с международной статистической методологией, и создать условия для проведения не только межрегиональных, но и пространственных сопоставлений с использованием микроданных стран - участниц проекта «Глобальный мониторинг предпринимательства».

Необходимо отметить, что использование полной программы и анкеты Глобального мониторинга предпринимательства, содержащей 87 вопросов о вовлеченности населения в предпринимательство, на данной стадии исследований не представлялось возможным. Это связано в первую очередь с тем, что обследование населения для изучения региональных особенностей раннего предпринимательства было встроено в текущее обследование, проводимое Фондом «Общественное мнение» (ФОМ). Такая организация обследования наложила определенные ограничения, которые необходимо было учитывать при разработке программы и анкеты обследования. Основным ограничением являлось общее количество вопросов, которые были выделены в анкете текущих обследований ФОМ для оценки предпринимательской активности населения в субъектах РФ. Для указанной оценки предлагалось использовать:

- стандартные вопросы текущего обследования ФОМ для формирования социально-демографического портрета как для предпринимателей, так и для населения, не вовлеченного в предпринимательскую деятельность. Этот блок включает следующие вопросы:

- 1) пол
- 2) возраст
- 3) образование
- 4) род занятий
- 5) личный доход за предыдущий месяц
- 6) источники дохода
- 7) описание материального положения
- 8) сфера деятельности;

- специальные вопросы для оценки степени вовлеченности населения в предпринимательство (блок специальных вопросов был ограничен 10 вопросами).

Таким образом, программа обследования включала в себя 18 вопросов (против 87, используемых в анкете Глобального мониторинга предпринимательства), восемь из которых входили в Социально-демографический блок и имели стандартные формулировки, принятые в текущих обследованиях ФОМ, и 10 дополнительных вопросов, ответы на которые и должны были дать информацию о предпринимательском потенциале в субъектах РФ.

Следует отметить, что в анкете Глобального мониторинга предпринимательства (GEM) для Социально-демографического блока также выделено восемь вопросов, содержание которых в основном соответствует аналогичному блоку анкеты ФОМ. Сопоставление вопросов, входящих в Социально-демографический блок обследований ФОМ и GEM, представлено на рис. 1. На этом рисунке выделены несовпадающие формулировки вопросов или несовпадающие подсказки в вопросах анкет.

Социально-демографический блок

Стандартный перечень из опроса ФОМ	Анкета GEM
1. Пол	1. Пол
2. Возраст	2. Возраст
3. Образование	3. Образование
<i>аспирантура, ученая степень</i>	<i>начальное</i>
4. Род занятий	4. Основное занятие
<i>руководитель подразделения</i>	5. Кем работаете, занимаемая должность
	<i>работаю по найму полный рабочий день</i>
	<i>работаю по найму неполный рабочий день</i>
5. Личный доход за предыдущий месяц	6. Доходы всех членов семьи.
<i>свыше 60 000 рублей</i>	Источники дохода
6. Источники дохода	<i>60 000 - 100 000 рублей</i>
<i>заработная плата на дополнительном месте работы</i>	<i>100 000 - 150 000 рублей</i>
<i>разовые приработки</i>	
<i>пособия, социальные выплаты, дотации</i>	
<i>алименты</i>	
<i>доходы от денежных вкладов</i>	
7. Описание материального положения	7. Семейное положение
8. Сфера деятельности	8. Количество совместно проживающих человек

Рис. 1. Структура Социально-демографического блока обследований ФОМ и GEM

Таким образом, основная работа над программой и анкетой обследования была сосредоточена на формировании 10 вопросов, составляющих основной содержательный блок анкеты, и на формулировках возможных ответов на эти вопросы для того, чтобы получить возможность рассчитать основные индикаторы предпри-

<sup>2</sup> Опросы проведены Фондом «Общественное мнение» в рамках регулярного исследования.



нимательского потенциала в субъектах РФ в полном соответствии с методологией GEM. Условия и ограни-

чения, которые учитывались при разработке программы и анкеты обследования, представлены на рис. 2.



Рис. 2. Основные ограничения, которые определили состав показателей и структуру Анкеты

### Общие принципы построения выборки

Опросы населения проведены ФОМ в 79 субъектах Российской Федерации (в силу различных обстоятельств часть субъектов РФ была исключена из обследования, например Чеченская и Ингушская республики, Чукотский автономный округ), опрашивалось население в возрасте от 18 лет и старше. Размер выборки составлял 800 либо 500 респондентов в зависимости от субъекта РФ. Во всех 79 субъектах Федерации применялись общие принципы построения выборки: ФОМ использовал территориальную трехступенчатую стратифицированную выборку домохозяйств. Отбор домохозяйств проходил в три этапа. На первом этапе отбирались административные районы; на втором - населенные пункты; на третьем - домохозяйства.

Отбор районов в субъектах РФ проводился по следующей схеме: рассчитывался размер выборки, который пришелся бы на каждый район, если выборку распределить по всем районам пропорционально численности населения. Те районы, на которые приходится от 20 до 40 респондентов, автоматически включаются в выборку. Для остальных районов проводится стратифицированный отбор.

В каждом из районов, включенных в выборку на первом этапе, отбирались населенные пункты. Принцип их отбора в основном повторял принцип отбора районов.

Отбор домохозяйств в населенных пунктах проводился случайным маршрутным методом. Этот метод состоит в том, что каждому интервьюеру задается маршрут, по которому он должен двигаться, чтобы отобрать домохозяйства для опроса. В домохозяйстве отбирался один респондент для взятия интервью. Отбор

респондента проводился в соответствии с заданными квотами. Применяется связанная квота по полу и возрасту и отдельная квота по уровню образования. Квота по возрасту содержит три градации: а) 18 лет - 24 года; б) 25 лет - 54 года; в) 55 лет и старше. Квота по образованию содержит две градации: а) высшее или незаконченное высшее образование; б) среднее образование или образование ниже среднего.

Опрос был проведен методом формализованных интервью «лицом и лицу» (face-to-face interviews) с использованием заранее подготовленных карточек, макеты которых гармонизированы с общей для всех стран методологией GEM и составлены на базе вопросов, адаптированных к российским социально-экономическим условиям с учетом ограничений в организации обследования.

Общие параметры выборки, использованной при обследовании домохозяйств с целью трехступенчатого стратифицированного отбора, следующие:

- опрос проведен в 79 субъектах РФ, в которых проживает 139,9 млн. человек, или 98,6% всего населения страны;
- в опросе участвовали лица в возрасте от 18 лет и старше;
- общий размер выборки составил 56900 респондентов, по 800 респондентов в 58 субъектах РФ и по 500 респондентов в 21 субъекте РФ;
- общее число населенных пунктов в выборке равняется 2335. В их число входит 77 республиканских, краевых или областных центров, включая Москву и Санкт-Петербург (которые являются не только отдельными субъектами РФ, но также центрами Московской и Ленинградской областей), 683 города, 282 поселка городского типа (пгт) и 1293 села. Следует отметить, что из

2372 городов и поселков городского типа, расположенных в 79 субъектах РФ, 1042 вошли в выборку;

- статистическая погрешность по каждому субъекту РФ не превышает 5,5% при объеме выборки 500 респондентов и 4,6% при 800 респондентах. Для суммарных результатов по всем 79 субъектам РФ статистическая погрешность не превышает 1%.

По окончании опроса в региональных офисах осуществлялся контроль качества, процедура которого включала:

- проверку правильности процедуры прохождения маршрута и заполнения маршрутной карты;
- 100%-ную проверку анкет на полноту заполнения;
- 100%-ную проверку анкет на правильность набивки;
- 10%-ную проверку анкет по телефону;
- 5%-ную проверку анкет в виде личного посещения с заполнением контрольной анкеты независимым контролером.

Для устранения смещений, возникающих в ходе проведения опросов, разработана система весов и реализована процедура взвешивания результатов. Общий вес для каждого из 79 субъектов представляет собой произведение двух весов:

- веса, рассчитанного для каждого региона. Назначение этого показателя - привести региональную структуру опроса в соответствие с реальной структурой по данным статистики. Расчеты указанного показателя для 79 субъектов проведены ФОМ;

- веса, устраняющего половозрастные смещения. Назначение данного показателя - привести половозрастную структуру обследованного населения в соответствие с его реальной структурой по данным Росстата. В качестве основы для расчета половозрастных весовых коэффициентов использованы наиболее актуальные данные Росстата, опубликованные в Статистическом бюллетене «Численность населения Российской Федерации по полу и возрасту на 1 января 2010 года». Данные Росстата позволили провести расчеты половозрастных весовых коэффициентов по однолетним возрастам. Суммарная ошибка, полученная из-за перевзвешивания обследованного населения, составила 0,4%.

База микроданных, полученная в результате опроса населения с учетом проведенной корректировки весовых коэффициентов, использована для расчета индикаторов предпринимательского потенциала в субъектах РФ.

*Система индикаторов по методологии Глобального мониторинга предпринимательства для оценки межрегиональных различий в уровне предпринимательской активности населения*

Индекс общей предпринимательской активности рассчитан для каждого региона как процент населения старше 18 лет, вовлеченного во все стадии предпринимательской активности. Ранжированный ряд рассчитанного показателя по субъектам РФ приведен на рис. 3.

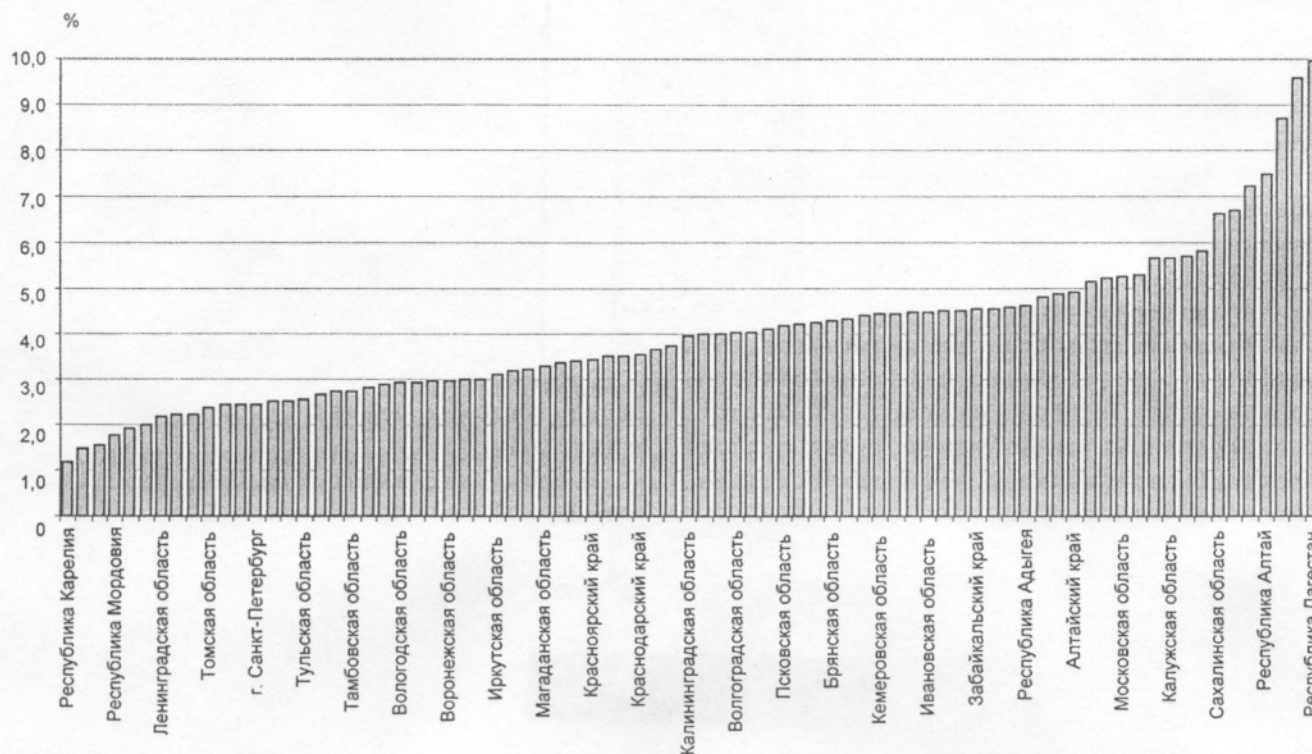


Рис. 3. Ранжированный ряд изменения индекса общей предпринимательской активности населения по регионам России



В целом по России индекс общей предпринимательской активности (с учетом предельной ошибки выборки и вероятности 0,95) лежит в пределах 4,8-5,2%. Размах вариации индекса общей предпринимательской активности по регионам составляет 8,8% - от минимального его значения 1,2% в Республике Карелия до максимального значения 10% в Республике Дагестан. Коэффициент вариации, как характеристика степени однородности регионов, составил 42,4%, что позволяет сделать вывод о региональных различиях предпринимательской активности населения и необходимости проведения бо-

лее детального анализа региональной дифференциации.

Методика Глобального мониторинга предпринимательства предусматривает изучение не только общей предпринимательской активности населения, но и позволяет измерить предпринимательскую активность населения по стадиям. Для детальной характеристики активности населения на каждой стадии предпринимательства рассчитываются специальные индексы: индекс нарождающегося предпринимательства; индекс нового предпринимательства; индекс устоявшегося предпринимательства.

Индекс	Алгоритм расчета
Индекс нарождающегося предпринимательства	Нарождающиеся предприниматели / трудоспособное население старше 18 лет Нарождающиеся предприниматели - те, кто активно участвует в организации нового бизнеса, предполагая быть его владельцем или совладельцем; при этом заработная плата, доход или иное вознаграждение от этого бизнеса поступали владельцам не более 3-х месяцев
Индекс нового предпринимательства	Новые предприниматели / трудоспособное население старше 18 лет Новые предприниматели - владельцы и менеджеры нового бизнеса, то есть те, кто владеет и управляет действующим бизнесом. При этом заработная плата, доход или иное вознаграждение от данного бизнеса поступали владельцам не более 42-х и не менее 3-х месяцев
Индекс устоявшегося предпринимательства	Устоявшиеся предприниматели / трудоспособное население старше 18 лет Устоявшиеся предприниматели - владельцы и менеджеры устоявшегося бизнеса, то есть бизнеса, заработная плата, доход или иное вознаграждение от которого поступали владельцам более 42-х месяцев

Система специальных индексов рассчитана как для России в целом, так и для каждого субъекта РФ. Об-

щая характеристика значений этих показателей представлена в таблице 1.

Таблица 1

Общая характеристика специальных индексов по стадиям предпринимательской активности населения

Наименование показателя	Общие характеристики показателя					
	среднее значение	минимальное значение	максимальное значение	размах вариации	коэффициент вариации, в %	фондовый коэффициент
Индекс общей предпринимательской активности	4,8 - 5,2	1,2 Республика Карелия	10,0 Республика Дагестан	8,8	42,4	4,3
Индекс нарождающегося предпринимательства	1,30 - 1,49	0,0 Магаданская область	7,7 Республика Дагестан	7,7	64,8	9,0
Индекс нового предпринимательства	1,19 - 1,38	0,0 Еврейская автономная область	3,6 Республика Саха (Якутия)	3,6	52,3	7,7
Индекс устоявшегося предпринимательства	1,39 - 1,59	0,4 Республика Карелия	4,3 Республика Северная Осетия-Алания	3,9	52,2	5,5

Как следует из данных, приведенных в таблице 1, полученные фондовые коэффициенты показывают, что уровень дифференциации довольно высок. Так, значение индекса нарождающегося предпринимательства у 10% наиболее активных по этому показателю регионов в девять раз превышает среднюю величину индекса у 10% регионов с самым низким показателем нарождающегося предпринимательства. По показателю «индекс нового предпринимательства» дифференци-

ция несколько ниже, но и в этом случае крайние децильные группы различаются почти в восемь раз.

Анализ региональной дифференциации проведен для каждого из рассчитанных показателей предпринимательской активности населения: индекса общей предпринимательской активности; индекса нарождающегося предпринимательства; индекса нового предпринимательства; индекса устоявшегося предпринимательства.

Распределение регионов по общей предпринимательской активности близко к нормальному, коэффициент асимметрии по Пирсону составил 0,9, что характеризует незначительное правостороннее смещение, то есть типичное значение индекса общей предпринимательской активности смещено в сторону более низких значений показателя ( $3,1 < Mo < 3,9$  с учетом предельной ошибки выборки и вероятности 0,95) (см. таблицу 2 и рис. 4).

Таблица 2

Распределение субъектов РФ по общей предпринимательской активности

Значение индекса общей предпринимательской активности	Количество регионов, единиц	Структура распределения, в %
1,2-1,8	4	5
1,8-1,8	16	20
2,8-4,0	23	29
4,0-5,5	25	32
5,5-7,4	8	10
7,4-10	3	4

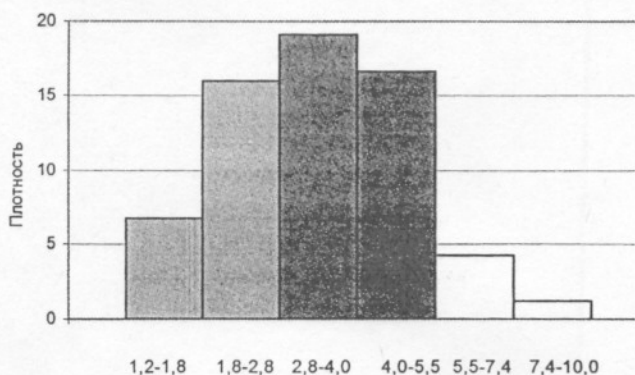


Рис. 4. Распределение регионов по общей предпринимательской активности населения

Форма и основные характеристики распределения регионов позволили перейти к порядковой шкале и сформировать три основные группы регионов: регионы с типичным уровнем показателя общей предпринимательской активности населения и регионы со значением выше и ниже типичного.

В каждом федеральном округе выделены перечисленные выше группы и определены их доли. Для количественной оценки, характеризующей неоднородность федеральных округов, использован индекс IQV (индекс качественной вариации) и проведено сравнение структуры распределения и индекса IQV как по каждому федеральному округу, так и для России в целом.

$$\text{Индекс } IQV = \frac{k(N^2 - \sum f^2)}{N^2(k-1)}$$

где  $k$  - количество категорий (в нашем случае количество категорий равно 3: типичное значение, выше типичного, ниже типичного);

$N$  - количество наблюдений (количество регионов в федеральном округе);

$\sum f^2$  - сумма квадратов частот.

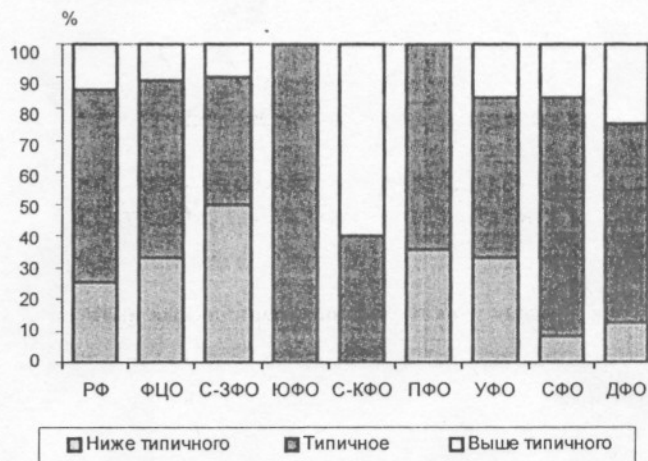


Рис. 5. Состав и структура федеральных округов. Группировка по уровню общей предпринимательской активности

Как следует из приведенных в таблице 3 данных, полностью отсутствует изменчивость в ЮФО - в его составе только регионы, относящиеся к группе с типичным значением уровня общей предпринимательской активности. Наибольшая изменчивость (коэффициент качественной вариации равен 0,92) отмечена в

Таблица 3

Группировка по уровню общей предпринимательской активности

	РФ	ФЦО	С-ЗФО	ЮФО	С-КФО	ПФО	УФО	СФО	ДФО
Ниже типичного	25,3	33,3	50,0			35,7	33,3	8,3	12,5
Типичное	60,8	55,6	40,0	100,0	40,0	64,3	50,0	75,0	62,5
Выше типичного	13,9	11,1	10,0		60,0		16,7	16,7	25,0
Коэффициент качественной вариации (IQV)	0,82	0,85	0,87	0,00	0,72	0,69	0,92	0,60	0,80



УФО; в его состав входят все три типа регионов, при этом преобладают регионы с типичным значением показателя (их доля составляет 50%). В целом по России показатель изменчивости имеет высокое значение (учитывая, что максимальное значение индекса качественной вариации равно 1,0), в составе РФ доминируют регионы с типичным значением уровня общей предпринимательской активности населения (их доля около 61%).

По аналогичной схеме проведен анализ региональной дифференциации по всем стадиям предпринимательской активности населения. В отличие от распределения регионов по общей предпринимательской активности, распределение регионов по стадиям предпринимательской активности характеризуется более вы-

сокой неоднородностью и соответственно более высокими значениями и фондовых коэффициентов, и коэффициентов вариации:  $K_{\text{вар. нарощ. предприним-ва}} = 64,8\%$ ,  $K_{\text{вар. нов. предприним-ва}} = 52,3\%$ ,  $K_{\text{вар. устояв. предприним-ва}} = 52,2\%$  (для сравнения:  $K_{\text{вар. общ. предприним. активн.}} = 42,4\%$ ). Эта ситуация привела к тому, что регионы РФ объединены в четыре группы (а не в три, как это было возможно для более однородной совокупности в случае группировки по показателю общей предпринимательской активности). Общие результаты группировки регионов и структуры федеральных округов по стадиям предпринимательской активности приведены в сводной таблице 4, а иллюстрация полученных результатов - на рис. 6.

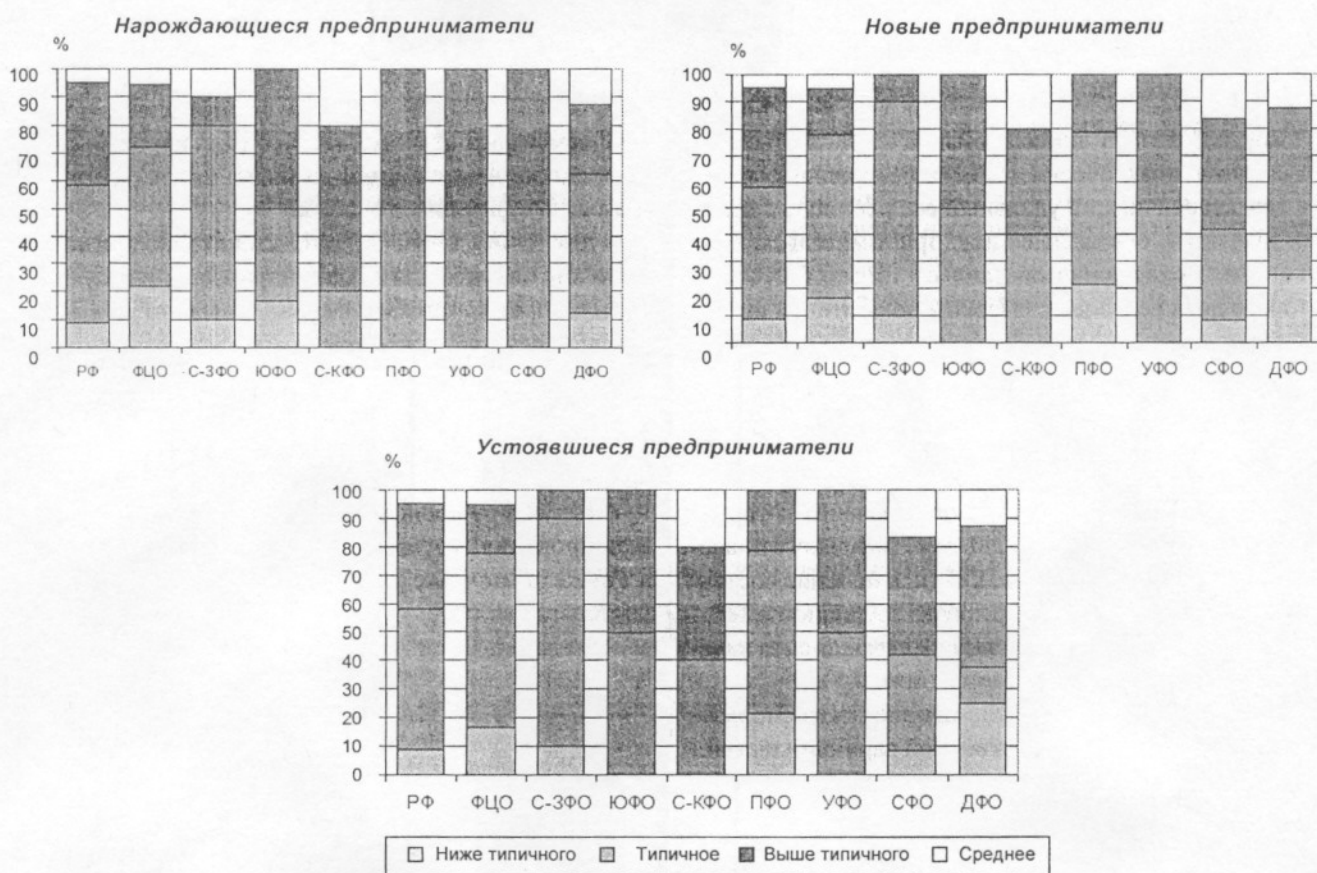


Рис. 6. Состав и структура федеральных округов. Группировка по стадиям предпринимательской активности

Таблица 4

Характеристика регионов по стадиям предпринимательской активности

Группы регионов по соответствующему показателю	РФ	ФЦО	С-ЗФО	ЮФО	С-КФО	ПФО	УФО	СФО	ДФО
<i>Группировка по уровню нарождающегося предпринимательства</i>									
Ниже типичного значения	8,9	22,2	10,0	16,7	0,0	0,0	0,0	0,0	12,5
Типичное значение	49,4	50,0	70,0	33,3	20,0	50,0	50,0	50,0	50,0
Выше типичного	36,7	22,2	10,0	50,0	60,0	50,0	50,0	50,0	25,0
Высокое	5,1	5,6	10,0	0,0	20,0	0,0	0,0	0,0	12,5

Группы регионов по соответствующему показателю	РФ	ЦФО	С-ЗФО	ЮФО	С-КФО	ПФО	УФО	СФО	ДФО
Коэффициент качественной вариации (индекс <i>IQV</i> )	0,92	0,97	0,72	0,92	0,84	0,75	0,75	0,75	0,98
<i>Группировка по уровню нового предпринимательства</i>									
Ниже типичного	8,9	16,7	10,0	0,0	0,0	21,4	0,0	8,3	25,0
Типичное	49,4	61,1	80,0	50,0	40,0	57,1	50,0	33,3	12,5
Выше типичного	36,7	16,7	10,0	50,0	40,0	21,4	50,0	41,7	50,0
Высокое	5,1	5,6	0,0	0,0	20,0	0,0	0,0	16,7	12,5
Коэффициент качественной вариации (индекс <i>IQV</i> )	0,92	0,85	0,51	0,75	0,96	0,87	0,75	1,00	0,85
<i>Группировка по уровню устоявшегося предпринимательства</i>									
Ниже типичного	12,7	5,6	20,0	0,0	0,0	21,4	33,3	0,0	25,0
Типичное	50,6	66,7	50,0	33,3	20,0	64,3	33,3	66,7	12,5
Выше типичного	25,3	16,7	30,0	50,0	20,0	7,1	33,3	25,0	50,0
Высокое	11,4	11,1	0,0	16,7	60,0	7,1	0,0	8,3	12,5
Коэффициент качественной вариации (индекс <i>IQV</i> )	0,98	0,77	0,93	0,92	0,84	0,80	1,00	0,73	0,98

Как следует из приведенных в сводной таблице результатов, практически для всех федеральных округов характерен низкий удельный вес регионов с высоким значением показателей предпринимательской активности. Исключение составляет только С-КФО, у которого доля регионов с высоким показателем индекса устоявшегося предпринимательства составляет 60%. Для всех федеральных округов характерна высокая степень неоднородности при распределении регионов по значениям показателей предпринимательской активности. Информацией о степени неоднородности служит коэффициент качественной вариации, значения которого изменяются в пределах от 1,00 (максимального значения для этого показателя) до 0,75 (исключение составляет только С-ЗФО по уровню нового предпринимательства, но и в этом случае значение коэффициента качественной вариации не опускается ниже 0,5).

Анализ региональной неоднородности с использованием коэффициента качественной вариации выявил разнонаправленные тенденции в распределении по стадиям предпринимательской активности:

- для ЦФО неоднородность распределения уменьшается по стадиям предпринимательской активности. Для этого округа индекс *IQV* изменился от значения 0,97 (для нарождающегося предпринимательства) до значения 0,77 (для устоявшегося предпринимательства);

- для УФО неоднородность распределения растет по стадиям предпринимательской активности. Индекс

*IQV* изменился от значения 0,75 (для нарождающегося предпринимательства) до значения 1,0 (для устоявшегося предпринимательства);

- для ЮФО, С-КФО, ДФО характерно неизменное значение индекса для стадии нарождающегося и устоявшегося предпринимательства; при этом для нового предпринимательства значения показателя либо растут (для С-КФО), либо уменьшаются (для ЮФО, ДФО).

Для дальнейшего детализированного анализа региональной дифференциации предпринимательской активности населения необходимо оценить качественную структуру предпринимательства (источники финансирования, мотивация, перспективы роста и т. д.), а также рамочные условия предпринимательской деятельности.

## Литература

1. Образцова О.И. Статистика предприятий и бизнес-статистика: Учеб. пособие. - М.: Изд. дом Высшей школы экономики, 2011. - 704 с.
2. Теория предпринимательства в России: новые подходы и результаты. По материалам «Глобального мониторинга предпринимательства» / Под ред. Т.А. Алимовой, О.И. Образцовой, А.Ю. Чепуренко. - М.: Изд.дом ГУ-ВШЭ, 2010. - 276 с.
3. Чепуренко А.Ю. Малое предпринимательство в социальном контексте. - М.: Наука, 2004. - 475 с.