

МИР РОССИИ Universe of Russia

СОЦИОЛОГИЯ, ЭТНОЛОГИЯ

Том XXII

№3, 2013

Издается с 1992 г.

Выходит 4 раза в год

Читайте в номере

ОБЩЕСТВО И ЭКОНОМИКА

Л.Н. Овчарова, Д.О. Попова3
Доходы и расходы российских домашних хозяйств: что изменилось в массовом стандарте потребления

Л.Н. Даниленко35
Феномен рентоориентированного поведения в институциональном аспекте

РОССИЯ КАК РЕАЛЬНОСТЬ

Ю.М. Плюснин60
«Свои» и «чужие» в русском провинциальном городе

В.А. Аникин94
Стерилизация социальной мысли или размышления над статьей Л.Д. Гудкова и Н.А. Зоркой «Стерилизация социальной дифференциации: российский «средний класс» и эмиграция»

SOCIETY AND ECONOMY

L. Ovcharova, D. Popova3
Cash Income and Expenditure of the Russian Population: What Are the Changes in Consumer's Standard

L. Danilenko35
The Phenomenon of Rent-Seeking Behavior in Institutional Aspect

RUSSIA AS A REALITY

Yu. Plusnin60
‘Locals’ and ‘Aliens’ in Russian Provincial Town

V. Anikin94
Reflections on the Problem of Russia's Middle Class in the Context of Paper by Gudkov and Zorkaya “Sterilization of Social Differentiation: Russian ‘Middle Class’ and the Emigration”

НАЦИОНАЛЬНЫЙ ИССЛЕДОВАТЕЛЬСКИЙ УНИВЕРСИТЕТ
«ВЫСШАЯ ШКОЛА ЭКОНОМИКИ»

Москва 2013

РОССИЯ КАК РЕАЛЬНОСТЬ

«Свои» и «чужие» в русском провинциальном городе¹

Ю.М. ПЛОСНИН

В статье на основе эмпирических исследований рассмотрены элементы социальной структуры российского провинциального общества в ракурсе дифференциации по оппозиционным категориям «своих» и «чужих» в местном обществе малого города. Введены и обоснована совокупность необходимых и достаточных критериев для признания местным сообществом отдельного человека или группы в качестве «своих». Такими критериями могут выступать: (1) длительность и (2) совместность проживания – соседство, (3) родство и отношения «свойства», (4) реципрокный альтруизм – взаимность отношений и лояльность, (5) наличие локальных привилегий и их контроль, (6) нормативная идентификация со «своими» – общинная ментальность. Не все критерии являются симметричными для категорий «своей» и «чужой».

Представлено эмпирическое обоснование значимых признаков «своего» и «чужого» в городском провинциальном обществе. Аналитические социологические процедуры позволяют выделить лишь внешние – временные и пространственные – признаки разделения на «своих» и «чужих». Феноменологический подход позволяет вскрыть глубинные, ментальные различия по степени близости людей в локальных сообществах.

Приведены материалы конкретных исследований локальной социальной дифференциации на оси «свои – чужие» на примерах нескольких давно сложившихся провинциальных обществ в центральной России и на Урале. В наше время, как и прежде, «свои» в провинциальном обществе – однородная по многим популяционно-демографическим и социальным признакам группа, образованная местной популяцией с низким уровнем миграции, границы которой простираются далеко за городскую черту, обычно охватывая большинство населения современного муниципального района, исторического преселенка уезда. Дифференциация на «своих» и «чужих» обусловлена преимущественно местной социальной и социально-экономической историей, в том числе современной, и в меньшей степени – этно-историческими и/ли демографическими (миграционными) факторами. Разнообразные факторы имеют значение для формирования группы «чужих» как неоднородной совокупности, всегда хорошо дифференцируемой и дистанцируемой, что дополнительно способствует консолидации «своих». Выделено несколько способов образования и консолидации «своих». (1) Одновременно

¹ Текст подготовлен на основе материалов полевого исследования по проекту «Социальная структура российского провинциального общества», осуществлявшегося на пожертвования благотворительного фонда «Хамовники» в 2011–2012 гг.

как однородная родственно-соседская группа с дальнейшей длительной стабилизацией, (2) последовательного, на протяжении 2–3 поколений, включения и принятия (усвоения) все новых групп «чужих» в состав местного общества, (3) селективное включение отдельных групп «чужих» в состав сложившегося и относительно закрытого местного общества и отторжение им иных групп.

Ключевые слова: провинциальный город, местное общество, социальная структура, стратификация, оппозиционная категория «свой – чужой»

Введение

Жители деревушки Французова Балка, округ Йокнапатофа, штат Миссисипи², считали, что человек может стать «своим», прожив среди них полвека. Можно было бы использовать этот, на первый взгляд, простой временной критерий как основной признак «свойства», позволяющий нащупать формальную границу между «своими» и «чужими», этими столь естественными для каждого из нас категориями, составляющими оппозиционную пару, что они представляются присущими самой природе человека. Но можем ли мы быть уверены, что время – необходимый и достаточный критерий в таком вопросе? Жители села Угоры в Костромской области, где с некоторых пор у автора усадьба, говорят, что его сосед остается для них чужаком, а ведь он живет здесь уже 60 лет. Думается, что они не признают за «своих» и детей моего соседа, родившихся и проживших уже половину жизни в этом селе.

Так кто же «свой», и по каким признакам их отделить от «чужих»? Спекулятивный (академический) аспект этого вопроса, не нагруженный эмпирическим содержанием, в силу достаточной разработанности может представлять лишь схоластический интерес. Тем более что культурологическая, антропологическая и лингвистическая литература наполнена всевозможными дефинициями, относящимися к оппозиции «свой – чужой», рассматривая и «декомпозируя» категорию на все лады. Общеизвестно, что концепт «свой – чужие» лежит в основе локальной социальной групповой идентичности, и как универсальное для любого (по крайней мере, подо-европейского по происхождению) общества это прогивопостваление – один из базовых стратифицирующих признаков общества [Бенвенист 1995, с. 212–217, 233–237]. Поэтому меня более интересует конкретный вопрос: как «свой» идентифицируют себя и кто для них «чужие»³ в российском обществе, взятом в его локальности, в частности население русского провинциального города. Попытка получения ответа на него предполагает осуществить три исследовательские процедуры

² Место основных событий и первой части трилогии Уильяма Фолкнера «Деревушка»

³ Анализ противопоставления «своего», как права владения своей общиной, следовательно, свободного человека, обладающего привилегиями, «чужому», по определению никакими привилегиями и обществе своего пребывания не обладающему, в многообразии контекстов и как чужестранца и раба (с. е. ювате вно, несвободного) и как «другого» – друга, и как «чуждого-чуждо» см. в специальных исследованиях Э. Бенвениста (1974 г. и 1995 г.).

Прежде всего необходимо определить критерии различения оппозиционной пары категорий «своего» и «чужого»⁴ специально для целей социологического исследования. Несмотря на множество таких определений, известных разным дисциплинарным подходам, в социальных науках мы всякий раз обязаны заново проходить этот путь⁵, чтобы добраться до логического результата, пригодного для конкретного использования.

Во-вторых, мы зафиксировали объектом нашего изучения местное общество русского провинциального города, что требует его развернутого определения, поскольку возникает предположение, что отношения «свои – чужие» в других городах, в том числе нерусских, а также в не-городах, могут быть иными в социологическом отношении.

Наконец, в-третьих, придется осуществить конкретное описание «своих» и «чужих» (так называемое *case study*), которое, с одной стороны, базировалось бы на введенных теоретических ограничениях, а с другой – являлось конкретным в «гетевском» (или в «марксовом») смысле. Это значит, что в соответствии с методологией восхождения от абстрактного к конкретному богатство эмпирического содержания, пронизанное теоретически ограниченным конструктом, преобразуется («восходит») в конкретное научное знание [Зиновьев 2002]. При этом необходимость применения качественных методов исследования заставляет представлять серию *case studies*, чтобы получить тот обобщенный результат, который подобно картине, может быть «схвачен» одним взглядом (о чем превосходно написал Малькольм Гледуэлл исследуя этот специфический метод познания; см.: [Gladwell 2007]). Проще говоря, используя методологию «восхождения» и «моментального впечатления» (как формы «пассивного наблюдения», см.: [Кордонский, Плюснин, Крашенинникова, Тукаева, Мордунова, Адунов, Бойков 2011]), автор намерен обобщить отношения «своих» и «чужих» и выделить типы «свойства» и «чуждости» на конкретном субстрате провинциального и городского по образу жизни общества, наблюдаемого вот уже более двадцати лет.

Признаки «своего»

Критерием «свойства» не является только время жизни в общине: главное здесь – признание самой общиной этого человека своим⁶ (или не своим, изгоем). А это – никак не измеримый показатель, а значит, субъективный для внешнего наблюдателя. Потому что каждый член общины – уже только потому, что член ее – хоро-

⁴ Концепт «свои – чужие» может рассматриваться как отдельная категория, так и две оппозиционные категории, все зависит от аналитического ракурса. При этом названий для концепта, обозначающего противоположные биполярные – денотаты, можно выдумать немало: оппозиционная пара понятий, бинарная оппозиция, семантическая универсалия, даже фрейм в смысле Н. Гофмана, это кому как нравится, суть коннотации не меняется.

⁵ Наилучшее обобщение этого тезиса представлено, вероятно, А.А. Зиновьевым [Зиновьев 2002].

⁶ В прежние времена было много легче провести такое различие: достаточно было (а) быть рожденным «законно», чтобы быть «приятным» (*prima-*) в своем обществе и (б) знания, кто перед тобой – раб, т.е. несвободный, или чужестранец, все же остальные были свои – «приятные» (приятели) и свободные люди (имевшие «свободный телес»), члены общины и родственники [Беттсман 1995, с. 215–217].

шо зная, кто здесь «свой» и кто «чужой», толком объяснить различия не сможет и будет лишь предлагать список случайных прилагательных⁷. И чтобы «объективировать» набор нечетких и случайных признаков, проще всего принять в качестве «объективного» показателя время *прижизвания* человека в общине.

Но следовало бы найти и какие-то другие признаки, позволяющие «объективировать» культурный концепт «свой – чужой». Конечно, время – это хороший, необходимый, но не достаточный критерий. Какие еще условия могут быть добавлены к этому, чтобы посчитать набор их достаточным для различения?

Дихотомия «свой – чужой» – одно из важнейших понятий для исследователей культуры, но важно оно и в антропологии, и в этнологии, и в социологии, и в социальной психологии. Хотя исследователи культуры определяют его одним образом, а популяционные биологи или физические антропологи – иначе. Социологи определяют «свойство» преимущественно через *усвоенные* ментальные конструкты, а психологи через *социализационные механизмы* (что тоже есть *усвоение*), этнологи – через внешние признаки *принадлежности* к общине, роду (поведенческие и физические), а антропологи, и популяционные генетики – через *генетическую близость*, коэффициент родства и признаки физического (расово-этнического) сходства. Все понимают, как узнать «своего», но не все, будучи исследователями, различают явным образом критерии принадлежности к «своим».

Чтобы лучше рассмотреть «своих» через призму многих критериев отличия от «чужих», не ограничиваясь «объективным» антропологическим – «родственников и член общины» в противопоставлении «чужестранцу», – или только субъективным «приятель» и продолжительностью самого процесса «приятеля», попробуем встать в особую социологическую позу, которая, впрочем, нуждается в опорах и со стороны антропологии, и со стороны психологии. Позиция эта уже была задана некогда Ф. Теннисом [*Госетии* 1887; *Теннис* 2002]. Отвлекившись от упрощенного деления на «своих = свободных людей» и «чужих = рабов (в переходном случае *liberti* – вольноотпущенников)» и выделив знакомые теперь всем социологам агрибуты полярных типов общественной жизни – «общины» и «общества», он задал тем самым и признаки отнесения любого индивида к «своим» или к «чужим». Этот признак – *приватность «общинной» жизни* (сказать точнее, *приятность* ее, где все – *приятель*), и определяется она тремя (плюс еще одно) видами отношений: (1) родством, (2) соседством, (3) взаимностью и (+1) «общинной волей» или «клановым сознанием». На другом полюсе – в «обществе», где доминируют отношения *обмена*, а родственные, соседские и дружеские отношения уходят на периферию обыденной жизни, каждый его член имеет в известном смысле анонимный статус, что превращает его ни в «своего», ни в «чужого» – а в «своего – чужого». Поэтому сама актуальность дихотомии «свой – чужой», предельно важная для общинной жизни, утрачивается в жизни социальной (как утрачивается актуальность противопоставления «свободного человека» «несвободному», рабу, да и самый

⁷ Именно такой список разбирается, например, в одной из статей в «Отечественных записках» за 2002 г. [*Климова* 2002], где приведены, в частности, данные опроса Фонда «Общественное мнение» в марте 2001 г. – ответы 1500 респондентов на открытый вопрос «люди в нашем городе делятся на ...»

термин «раб» приобретает совершенно иное значение в обществе). Поскольку мы имеем дело все же с ситуацией промежуточной (даже в провинциальных городах не найдешь теперь уже сугубо общинных отношений, но здесь отсутствует или присутствует крайне редко анонимность (аномичность) городов крупных), мы должны признать, что отношения родства, соседства и взаимности сохраняют свое во многом первоначальное значение как признаки «свойства» (потому и выговаривают такой термин – «провинциальное общество», интуитивно чувствуя отличие его от обществ больших городов⁸). Обменные отношения распространены, но при этом не носят обезличенного характера и базируются на предпочтениях, допускающих привилегированность, т.е. они окрашены партикуляризмом и пагтернализмом настолько, что перестают уже быть анонимными

Иными словами, допустим, что признаками «своего» выступают, с одной стороны, продолжительность пребывания, разветвленные родственные отношения и пространственная близость или соседство (признаки антропологически важные, к тому же калькулируемые), а с другой стороны, взаимность (понимаемая в значительной степени как жертвенность, альтруизм) и привилегированный обмен, основанный не на индивидуальных, а на клановых интересах (а также «цеховые» или корпоративные интересы и соответствующая психология). В результате мы не слишком удалимся от генеральной линии культурологов и антропологов в определении концепта «свой», если предложим считать «своим» такого члена местного провинциального сообщества (почти-община), который является:

(1) живущим продолжительный период времени в местном обществе (неизвестно, действительно ли для «внедрения и укоренения» нужны полвека или достаточно одного-двух десятилетий, но ясно, что нигде срок не ограничивается несколькими годами):

(2) соседом для большинства остальных членов – а это значит, что он постоянно живет среди них (при этом территория его домохозяйства имеет общие границы с другими домохозяйствами), знает многих (всех) и регулярно вступает с ними в персональные взаимодействия. И в результате этого устанавливает приватные отношения

Два указанных критерия продолжительности (длительности со-обитания) и совместности (пространственной близости проживания) кажутся взаимозависимыми и заменяемыми, но, как представляется, лучше будет их различать;

(3) родственником и свояком для многих из соседей, поскольку многие из горожан потомки одного предка или породнившиеся через браки (нельзя забывать

⁸ Суть различий между большим и малым городом попробовал выписать в своей недавней монографии В.Л. Глазачев, осуществив весьма подробный обзор русской тысячелетней истории «освоения, присвоения и усвоения пространства», где город большой, столичный проступает мало-помалу и прорывается сквозь толстую кору провинциальности, под которой город еще мало отличим от деревни [*Глазачев* 2011, с. 144–209]. Иной подход, формально-стагистический, использует для различения городов по их малости-крупности эконом-географ А.П. Тревишч [*Тревишч* 2009, с. 248–267; 282–287]. Автор намеренно не рассматривает позиции географа, по этому вопросу. По-видимому, только сое вполне-определенные занятия жителей городов к XVII–XVIII вв. (подавляющее большинство их составляли сословия купцов, дворян-вояцких и священнослужителей) радикально отличило их от соседней деревни, позже и от посада [*Колесников* 2007, с. 55–90]. К XIX–XX вв. провинциальность городов определялась множеством параметров [*Куртатов* 2007].

все еще важный в провинции институт кумовства, символического родства, устанавливаемого между взрослыми людьми – обязательно не родственниками – через новорожденных потомков);

(4) взаимодействующим с другими членами местного общества на принципах взаимопомощи и жертвенности (в терминах социобиологии это реципрокный альтруизм), тот, кто готов прийти на выручку к соседу, занять в долг или отдать безвозвратно свое имущество, деньги, время и силы, уверенный, в свою очередь, что так же поступит и его сосед;

(5) в силу наличия альтруистических отношений «свой» член общества обладает некоторым локальным набором привилегий, невозможных для любых случайных обитателей данной территории, «чужих». Поэтому он взаимодействует с «чужими» как *представитель* местного сообщества, представитель корпорации, рода, клана; тем самым и в обменных отношениях он участвует не сам по себе, а представляя и отстаивая интересы своей группы как части или всего местного сообщества, как обладатель и охранитель локальных привилегий.

Если добавить сюда и (6) «общинную волю» как осознание своей принадлежности к сообществу и репрезентацию этой принадлежности, выраженную в установках, ценностях и ментальных конструкциях, то получим необходимый и достаточный (но, возможно, что все же неполный) список атрибутов «свойства». Признаки, как видно, разные по своей природе: популяционно-генетические (срок, соседство и родство), социобиологические (соседство и взаимность), психолого-антропологические (срок, взаимность и клановость), социологические (привилегированность, клановость и общинная ментальность). Но это не означает, что разные по природе показатели не могут быть аддитивны как критерии для различения «своих» и «чужих».

Признаки «чужого»

Поскольку категория «свой – чужой» объединяет альтернативные понятия, необходимо определить хотя бы в общем виде и вторую часть, т.е. «чужих». Обычной практикой является формулировка определителей для альтернативного понятия симметрично по принципу отрицания характеристик, полученных для первого члена пары. Конечно, для социологической характеристики «чуждости» мы должны пользоваться теми же понятиями, что приняли в качестве признаков «свойства». Рассмотрим в нашем случае, являются ли определители «чуждости» негативными по отношению к определителям «свойства».

«Чужие» – это те присутствующие в местном обществе (нередко вынужденно) группы людей, разные по происхождению и наименованиям, которых сами члены общества не определяют как «своих»; «чужой» (чужестранец) – это одновременно враг и гость (ср., напр., старинную русскую поговорку: «В поле враг, в доме гость»), кого в древние времена обозначали синонимом «раб», т.е. человек, не располагающий, по Гомеру, «свободным дием», несвободный, поскольку принужден обстоя-

тельствами пребывать в неродном ему обществе и не располагать правами его члена [Бенвенист 1995, с. 214, 233–236]. Уже из реконструкции лингвистических данных и исторических документов видно, что «чужой» – это не всегда человек, противопоставленный «своим». Подобно тому, как «свой» может стать «чужим» – и хорошо известно, каким образом: именно выведенный общиной из своего состава, поставленный вне закона, т.е. лишенный преимуществ и защиты, и для такого статуса даже имеется специальный термин, теперь не употребляемый по прямому назначению – «изгой» [Лотман, Успенский 1982], так и «чужой» может стать «своим». Универсальным для всех народов и культур ритуалом ситуативного перехода «чужого» как гостя в «своего» – обряд гостеприимства и «...совместная трапеза как его средоточие и сердцевина, ... как средство приобщить пришельца к дому, сделать его «своим»» [Байбурин, Топорков 1990, с. 121]. В любом традиционном обществе – это переход из статуса «чужого»-врага в статус гостя (или «вольноотпущенника»), т.е. защищенного законами гостеприимства или превращенного в почти полноправного «свободного человека», обладающего «свободным днем» как важнейшей привилегией.

Рассмотрим выделенные атрибуты «свойства – чуждости» по отдельности. Первым стоит **признак длительности проживания** в местном обществе, этот показатель объективен и симметричен относительно определения «своего»: безусловно, что «чужим» будет всякий, кто живет сезонно или недолго на территории. Однако как и со сроком пребывания для «своих», не имеющем верхней границы, срок проживания для «чужого» не имеет нижней границы: в данном случае отсутствуют объективные временные критерии изменения статуса «чужого» на статус «своего» (хотя бывали и бывают юридически установленные сроки перехода в статус «своих», обычно «граждан» или «горожан»). Исходя из эмпирических оснований, известно, что для этого нужно как минимум несколько лет, а сколько – известно будет по поговорке «когда пуд соли съест» либо как решит магистрат, вече, судья и т.п.

Длительность проживания не является независимым критерием, он как показатель определяется продолжительным процессом *приятия* «чужого» и развития отношений *взаимности* между бывшим «чужим» и его новыми соседями, а может быть, в будущем и сородичами. Указать, что процесс *приятия* имеет определенную длительность, значит, ввести в заблуждение. В обществах с «большим объемом» традиционного поведения, где этикетные формы занимают до $\frac{3}{4}$ всего времени общения людей, процесс *приятия* в «своих» может оказаться очень длительным, даже полувековым, и будет предполагать выполнение множества условий, где одно из важнейших – усвоение в совершенстве этикета [Байбурин, Топорков 1990, с. 65–93]. В иных обстоятельствах, в обществах образованных многими случайными людьми, мигрантами разного происхождения, например, как это было в ранней исландской или североамериканской истории, сам процесс «делания своим» становится кратковременным, поскольку все общество «составляется» заново, в нем еще отсутствуют бностители норм и морали, свои «законоговорители». Поэтому в локальных сообществах, испытывающих значительную миграционную нагрузку, как и в современных крупных городах, бывает почти невозможным деление на «своих» и «чужих».

Признак соседства. «Чужой» может приобрести статус соседа, лишь заняв определенную территорию в пространстве местного общества, закрепив за собой эту территорию, *присвоив* ее, а местное общество должно позволить ему получить территорию. Наличие территории переводит до того момента безусловного «чужого» (командировочного, туриста, гостя, сезонного работника, эвакуированного, ссыльного, даже человека, отправленного на длительное, но временное поселение) в переходный статус «как бы своего», и территория при этом обеспечивает наличие домохозяйства. Это уже признак укорененности, хотя и не достаточный. В России последних 20 лет происходит особый процесс «укоренения» горожан в деревне: появилось множество дачников нового вида, купившие усадьбы в деревнях и дома в городках и ставших формально их жителями, но не взаправду, а «как бы»⁹. Но горожане-дачники, купив полноценные дома, обретя территорию, не становятся «своими», поскольку на территории надо вести хозяйство, а в доме постоянно жить. К сожалению, обилие дачников из крупных городов, покупающих дома и усадьбы в селах и малых городах, но почти не проживающих в них, размывает признак соседства как критерий «свойства» и в этих провинциальных обществах: люди в таких городках и селах перестают чувствовать и воспринимать соседей «своими», членами местного общества.

Таким образом, «чужой» по признаку соседства – человек, не имеющий присвоенной территории, признанной за ним местным обществом, и выстроенного на территории дома как постоянного обиталища. К тому же он не ведет хозяйства ни в доме, ни на территории, а это, в свою очередь, является признаком непостоянства, обязательного компонента (не)соседства.

Признак родства. Для «своего» обязательно следует быть родственником, или *своикам*, замкнутым на свою социальную группу. По крайней мере, «свой» должен иметь здесь «своих» в качестве символических родственников. «Чужой» также может быть родственником (в современных отношениях родства, когда родичи не всегда связаны соседством), но простого генетического родства недостаточно для укоренения в местном обществе. Безусловно, человеку, имеющему родственные связи в местном обществе, легче здесь стать «своим», процедура *принятия* для него многократно облегчена (и даже закреплена в обычном и писаном праве, в частности, в праве наследования). Между тем этот критерий для «чужого» не симметричен «своему» и не является сегрегирующим признаком. Можно обладать или не обладать общими генами с другими членами сообщества, но оставаться чужаком. Правда, коэффициент родства имеет, как показывают и наблюдения, и расчеты, прямое отношение к установлению близости между людьми [*Harpending* 1999; *Salter* 2003]: чем ниже его значения, тем меньше шансов для «чужого» стать со временем «своим». В целом, если в архаических и традиционных обществах признак родства был безусловным критерием одновременно и для «свойства», то в современных обществах такая однозначность полностью утрачена. При этом значение символического «родства

⁹ Специально вопрос превращения горожан в хозяев домов и деревенских усадеб и появления в результате новой категории дачников совсем недавно исследован Е.И. Нефедовой [*Нефедова* 2012].

душ» – по профессии и роду занятий, по увлечениям, вере, культурным и конфессиональным предпочтениям, сохраняется и в современных обществах.

Признак взаимности, альтруизма, подобно родству, не определяет однозначно статус «чужого». Всякий чужак может получить помощь и поддержку от местного общества, также и общество может ожидать от «чужого» альтруистического поведения. Более того, скорее, общество и будет от него ожидать такого поведения, само не предоставляя симметричного ответа. Всякий «чужой» зависим от местного общества и вынужден демонстрировать альтруизм в большей мере, чем ожидает получить в ответ. Так что в отношении «чужих» мы имеем не ситуацию реципрокного альтруизма, а односторонней жертвенности: «чужой», если он имеет намерения стать «своим», должен прилагать усилия, демонстрируя дружелюбие, и жертвовать часть личных ресурсов в пользу будущих «своих». «Чужой» даже может проявлять более альтруистическое поведение, чем «свой», совсем и не надеясь на ответную реакцию.

Вмещающее же его общество ожидает определенно дружественного и альтруистического поведения от «чужого», жестче, чем по отношению к своим членам, контролируя любые проявления поведения, выходящего за рамки принятой нормы, поскольку «чужой» в нашем сознании сохраняет атавистические признаки и врага, и гостя, статусы которых всегда и везде регламентированы до тонкостей. «Чужой» вынужден быть очень чутким к мельчайшим элементам этикетного поведения, ведь общество следит за ним намного внимательнее, чем за своими членами. Поэтому, наверное, столь вызывающе и бесцеремонно, по мнению местных, поведение туристов (в большинстве своем жителей крупных городов), потерявших способность чувствовать границы норм поведения, и поэтому же столь неприметны в наших городах и не вызывают открытой враждебности воспитанные в традиционной культурной среде рабочие-мигранты из среднеазиатских республик¹⁰.

«Чужой» не обладает привилегиями, предоставляемыми местным обществом собственным членам. Так бывает, что «чужой» не обладает и всеми правами «своего», но это, скорее, редкость, или предполагает определенно бесправный статус «чужого», например, нелегального мигранта, беженца, вообще человека «в бегах». В наши дни мы встречаемся с этим только в юридически оформленных ситуациях, но правила предоставления привилегий все еще сохраняются как архаические нормы. «Чужой» может появиться в местном обществе со своими, уже полученными привилегиями, или законодательно определенными «льготами», но приобрести местные привилегии не сможет даже по благу, а только став через какое-то время «своим». Между тем, будучи «гостем», «чужой» имеет возможность «прикоснуться к привилегиям»: его поведут на охоту или рыбалку, по грибы и в баню, допустят к общению с особыми людьми, покажут нечто местно-чтимое и потаенное.

Конечно, любой «чужой» выступает представителем какого-то общества, но редко в актуальном статусе. Референтная группа «чужого» может быть только названа, но не продемонстрирована (иначе такой «чужой» квалифицируется как враг: ср. древнюю формулу, произносимую нападавшим и обозначающую смерть или

¹⁰ Общим местом является утверждение наших респондентов, что да, в городе постоянно работают бригады таджиков, узбеков, киргизов, «но мы их не видим, будто их и нет».

как минимум ее угрозу: «Гость пришел навестить тебя»). Уже одним этим «чужой» лишен защиты и не находит ее в местном обществе, однако оно может предоставить ему защиту, но это – на усмотрение; на такую защиту, безусловно, рассчитывает лишь «чужой», получивший статус «гостя».

Из всего вышесказанного видно, что по этому признаку статус «своих» определен, статус «чужих» – размыт. В отличие от «своего» мы не можем сказать, получит или нет «чужой» поддержку и защиту в данном обществе, станет ли он «гостем». И точно так же не определено, как «чужой» взаимодействует с членами местного общества – как *представитель* своего сообщества или как будущий «свой», подстраиваясь под новое для себя сообщество, действуя по поговорке «с волками жить – по-волчьи выть».

Итак, границы между «своими» и «чужими» преодолимы. Существует градация форм от собственно «своих» – родичей и свояков – через соседей и сограждан к гостю, чужестранцу, врагу как все более удаляющимся формам «чужого». Особняком, но достаточно близко стоят два симметричных понятия, описывающие теперь уже почти забытые переходные формы между «своими» и «чужими»: изгой и раб. Оба статуса получаемы принудительно: изгой изгнан, выведен из сообщества «своих», лишен привилегий и защиты общества; раб насильственно введен в сообщество (исторически первично только как военнопленный, чужак, лишь много позднее в рабство стали продавать и «своих», в том числе предварительно превращая в изгоев). Но в отличие от изгоя раб со временем может стать «своим», приобрести статус «вольноотпущенника», бывшего «чужого», формально наделенного всеми правами «своего». Очевидно, что описанные формы мы теперь в чистом виде нигде не встретим, но по отдельным ключевым признакам соответствия в реальности находятся для каждой формы, особенно явственны они в провинции, где подвижность населения невелика.

Попробуем конкретизировать описанные признаки «свойства» и «чуждости» на материалах, полученных при наблюдении местных обществ в русских провинциальных городах. Сначала, однако, придется определять этот специфический вид экотопоса.

Русский провинциальный город

Описание нашего объекта представляет задачу до некоторой степени простую, потому что несколько лет назад специальный номер журнала «Отечественные записки» был посвящен провинции¹¹, где в целом ряде статей подробно обсуждены и феномен провинциальности, и различные его аспекты¹², включая специально

¹¹ Анатолия провинции. 2006. № 5.

¹² См. статьи А. Юдина, Т. Нефедовой, С. Павлюка, П. Ореховского, М. Строганова, В. Каганского в журнале «Отечественные Записки» №5 за 2006 г. Отдельно следует указать на работы Л.О. Зайонц [Зайонц 2000; Зайонц 2006], специально посвященные концепту провинции.

и характеристику русского провинциального города [Клубкова, Клубков 2006]. В 2007 г. вышла обширная монография А.И. Куприянова, нарочито посвященная особенностям культурной среды и культурной жизни провинциального города двух предыдущих веков [Куприянов 2007]¹³. Журнал «Мир России» также в свое время обращался к той же теме [Вагин 1997], но вопрос о провинциальном малом городе рассматривался исключительно в экономико-статистическом ключе. Поэтому в данной статье не будут обсуждаться как современный экономический статус малого города (за прошедшее десятилетие положение его среди других категорий городов мало поменялось [Трегвиш 2009]), так и сложный вопрос о провинциальности и провинциальном городе вообще (об этом лучше см.: [Зайонц 2000; Зайонц 2006; Куприянов 2007; Донских 2011], но будут изложены специальные социологические аспекты, которые представляются важными для определения статуса именно того русского провинциального города, местные сообщества которого описываются в дихотомии «свойства – чуждость».

Специальное выделение *русского* города обосновать значительно проще, поскольку во всем массиве обследованных местных сообществ отсутствуют города, население которых имело бы в своем составе сколь-нибудь значительную долю представителей других этносов, кроме русских. Несмотря на то, что русские – это (с точки зрения популяционной генетики) смешанная расовая группа (следовательно, формировавшаяся с участием немалого числа разных этносов, среди которых славяне далеко не всегда доминирующей компонент), различие «своих чужих» в сознании и простых людей, и ученых нередко связано с этнической принадлежностью. Даже если эта принадлежность сформирована исключительно по политическим причинам, как это случилось в переписи 1926 г. с выделением из состава великороссов украинцев и белорусов, или объединения многих кавказских обществ (народов) в нации грузин и азербайджанцев¹⁴, или позже, при административном выделении татарской и башкирской автономии¹⁵ (как, впрочем, случилось повсеместно и за пределами России при формировании государств-наций). Чтобы избежать появления «чужих» исключительно по внешним для местных сообществ причинам (таких как указанный выше результат циркуляра 1926 г.), мы рассматриваем только города с населением, идентифицирующем себя как русские, хотя по этногенетическим признакам – а, следовательно, действительно объективно – это будут отнюдь не славяне (по каким-то невятным полигическим

¹³ В 2012 г. переписана существенно измененной.

¹⁴ См., к примеру, [Ицис 2006] «Служебный циркуляр для переписки 1926 года требует, в частности, «уточнения данных об украинской, великорусской и белорусской народностях». Для тех местностей, где словом «русский» определяли свою народность представители трех этих народностей», от переписываемых лиц требован однозначный выбор: к какой именно народности из трех они себя причисляют. Другой циркуляр предписывал «принципиально ложную и идентификационную операцию: причисление всех каравельных народов (грузины, азербайджанцы, мегрелы, сваны, лезги) к общей группе грузин». Категория «кавказские татары» сменяется категорией «азербайджанские тюрки», а затем «азербайджанцы». К последнему будут отнесены все тюркоязычные мусульмане Закавказья – от мезхетинцев до дерекемейцев и ассимилируемых татар и талышей» (с. 68). Оказалось достаточно всего трех-четырех поколений, чтобы проекты, важные своей жизнью в сознании народа и приобрести легитимный статус в глазах образованной части общества и ученых.

¹⁵ См.: [Григор 2001]; <http://demoscope.ru/weekly/2003/0101/analit04.php>

причинам русских ассоциируют почти исключительно со славянами), а потомки черемисов и татар, мери и коми, удмуртов и чувашей. Но для «своих – чужих» психология важнее антропологии. В силу этого под *русским* городом понимается такое общество, члены которого *теперь* считают себя русскими.

Провинциальный город не определяется в данном исследовании признаками «провинциальности» или «провинции», поскольку тогда «объективные» критерии пришлось бы переполнять столь понятными нам, но неоперационализируемыми субъективными смыслами. Зато определяется простыми и измеримыми: историей города и числом его жителей.

Провинциальный город стар: он как минимум существовал еще в имперские времена. И чаще всего был городом уездным, а не заштатным (таковых и было немного). В представленной выборке совсем мало молодых городов, появившихся в советское время, вроде Качканара. Причина такого критерия отбора городов в том, что местное общество в них сложилось, вызрело и стабилизировалось. Мы изучаем не процесс формирования городского сообщества, а его структуру, важнейшим компонентом которой и является дифференциация по оси «свой – чужой». Структура должна вызреть, для вызревания нужно время. Обычно несколько поколений. Лучшие столетие-два.

По той же причине провинциальный город не должен быть «проточным» транспортным узлом, или городом, ставшим «спальным районом» при крупном предприятии, где массы перемещающегося и перемещаемого населения непрерывно разрушают нежную социальную ткань частных отношений. Местное общество – система динамическая, но чтобы оставаться таковой, она нуждается в *ламинарности повседневного бытования*, ей противопоказан переход плавного и размеренного движения потока в турбулентное состояние.

По той же причине провинциальный город не должен быть велик: он обязательно дает возможность обозреть пределы того пространства, на котором уместна территория местного общества. Потому этот город, как правило, малый, к которым географы причисляют города с численностью жителей не более 50 тыс. [Трейвиш 2009, с. 248–267, 282–287]. Хотя среди провинциальных городов со сложившейся структурой и доминированием персональных отношений можно найти теперь и города большей численности; как правило, они разрослись за счет спальных районов при крупных предприятиях. Поэтому такие города образуют не одно, а несколько местных обществ, «вросших» друг в друга и местами совсем размыв бывшие ранее границы¹⁶.

Ограничивая список провинциальных городов применением нескольких критериев, мы можем быть уверены, что наблюдаем и описываем структуру местных сообществ, не искаженную турбулентностями. Укажем четыре основных критерия, которые применяются в данной статье для отбора стабильных местных обществ:

1) жители города – это небольшое по численности местное общество, предполагающее широкую сеть знакомств, отсутствие анонии и анонимности; численность населения варьирует в пределах от нескольких сотен до десятков тысяч человек:

¹⁶ Например, Кинешма и Вышний Волочок.

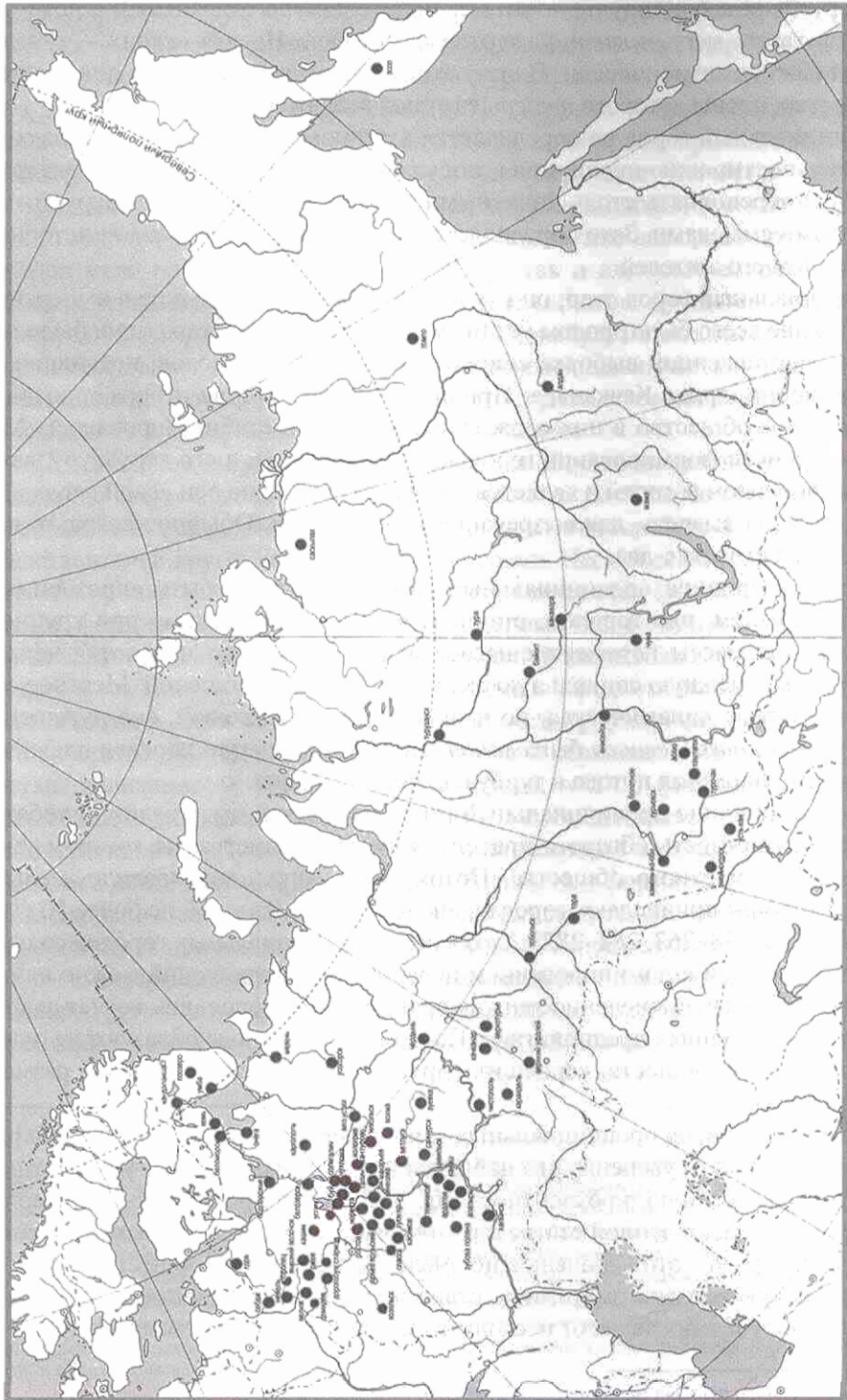


Рисунок 1. Населенные пункты, где осуществлялись исследования социальной структуры местных обществ

2) обычно это старый город: местное общество здесь сложилось давно и «естественным» образом, многие люди находятся в родственных и свойственных отношениях, общество не собрано насильственно из разнородных и чуждых элементов;

3) город не является крупным транспортным узлом, поэтому нет и постоянно-го потока больших масс людей, когда их численность превосходит численность местного населения и в силу чего структура общества не может устояться;

4) в городе, как правило, отсутствует крупное градообразующее предприятие - ГОК (горно-обогатительный комбинат), шахты, фабрика, завод, «зона» (исправительная колония) и т.п., где трудится значительная часть населения и которая «стягивает» на себя все жизнеобеспечение местного общества – потому что наличие на территории таких градообразующих предприятий некажется социальную структуру по двум направлениям: (а) имеет место высокий уровень миграции, постоянный приток в общество новых людей, (б) зависимость значительной части домохозяйств от немногих внешних источников в силу занятости людей на одном предприятии.

На *рисунке 1* показаны точки города, наблюдения обществ которых в период с 1992 по 2012 гг. дало автору материалы для нижеследующих обобщений.

«Свои» и «чужие»: аналитические оценки

Попробуем вначале взглянуть аналитически на признаки «своих» и «чужих» в провинциальном городе, приведем эмпирические статистические аргументы для критериев срока, соседства и родства как признаков «свойства» и «чуждости». Для этого обратимся к материалам двух социологических исследований 1999 г. и 2009 г., тогда были проведены репрезентативные полевые исследования провинциального населения¹⁷.

Для того чтобы оценить показатели *сроки* проживания на одной территории и *соседства* как признаки «свойства» в современном провинциальном городе, были использованы две переменные: указанные респондентом в анкете его возраст и продолжительность постоянного проживания в городе на момент опроса («резидентность»). На основе этих показателей выстраивалась новая переменная как разность значений возраста и «резидентности». Вычтя второе значение из первого, получался возраст, с которого респондент постоянно проживает

¹⁷ В 1999 г. общая выборка составила 1718 чел., в которых 1188 респондентов являлись жителями 26 малых городов в европейской России и Сибири (три города формально относятся к средним, т.к. по критерию численности они превосходят 50 тыс. жителей). Полевые исследования проводились на средства, предоставленные грантами Московского общественного научного фонда, Фонда Форда, Российского гуманитарного научного фонда и Российского фонда фундаментальных исследований. В 2009 г. в выборке было 1243 респондента, но все они являлись жителями 15 малых городов европейской части страны. Исследования велись на средства гранта, предоставленного Центру практических исследований местного самоуправления Институтом общественного проектирования по разоружению Президента Российской Федерации. Характеристика выборок и методология исследования изложена в: [Ильинский 2001; Ильинский, Кордацкий, Скаков 2009].

в городе. Оба показателя характеризуют резидентность: первый – простую продолжительность постоянного пребывания на одном месте, а второй – возраст, в котором человек стал резидентом этого города: оба распределения представлены графиками (рисунки 2 и 3).

Распределение «резидентности» дается не обобщенно, а на коротких 2-летних интервалах, поскольку важны отдельные куски кривой. Но в результате проявились частотные флуктуации, шумы, это пики на «круглых» датах, за которыми следуют «провальные» интервалы. Пики объясняются совершенно естественными психологическими причинами, хорошо знакомыми и социологам: склонностью человека округлять до пятилеток периоды жизни, значительно удаленные в прошлое, тем более когда он должен дать интервальную оценку. Поэтому все интервалы, в которые входят значения, кратные 5, имеют более высокие частоты. Расширить же интервалы до шага в 5 лет представляется нецелесообразным ввиду поставленной задачи: хотя это уберет флуктуации, но потеряются важные для анализа элементы распределения.

Во-первых, распределения резидентного статуса жителя провинциального города по форме кривой совершенно одинаковы и в 1999 г., и в 2009 г.: средний наиболее частотный отрезок гистограммы совпадает. Разница заметна в окончаниях распределений: в левой конечной части коротких сроков проживания резидента в городе наблюдаются наибольшие различия между выборками 1999 и 2009 гг. Доля горожан, проживших в своем городе меньше 9–10 лет, выше соответствующей доли 10 лет спустя. В 1999 г. – их немного больше 10%, в 2009 г. – меньше 8%; разница хотя и недостоверна статистически, но заметна графически. Соответственно, пропорционально снижается доля людей, проживших в городе более 25 лет. Это наиболее проявлено при сравнении средних значений «резидентного статуса»: в 1999 г. горожанин проживал в своем городе в среднем 26 лет (дисперсия составила около 14 лет), а в 2009 г. – в среднем на 6 лет дольше, почти 32 года (дисперсия 16 лет).

Такие различия двух распределений обусловлены в первую очередь селитбным статусом респондентов, во вторую – временем проведения опросов: в опросе 1999 г. участвовали жители городов в западных, северных, центральных, уральских и сибирских регионах страны; в опросе 2009 г. участвовали только жители провинциальных городов европейской части страны. Известно, что уровень миграции на востоке страны существенно превосходил и сейчас превосходит таковой в центральных регионах [Зайтчиковская 1994; Мкртчян 2005; Нефедова, Тревиши 2010]. Кроме того, в период 1990-х гг. в малых и средних городах имели место коэффициенты миграционного прироста, а не убыли населения (кроме ДФО), и они были существенно выше, чем в настоящее время, а в 2000-е гг. миграционные потоки в малых городах практически обнулились и даже стали отрицательными [Мкртчян 2011]. Соответственно, в 1990-е гг. велика и доля мигрантов не только на восточных территориях, но и в целом в малых городах (миграционный прирост 2,0–3,4 на 1000 чел., а в центре и на юге даже до 5–7 промилле). С другой стороны, в 1999 г. не прошло еще и 10 лет после того, когда почти четверть населения была «поставлена на колеса» и вынуждена была

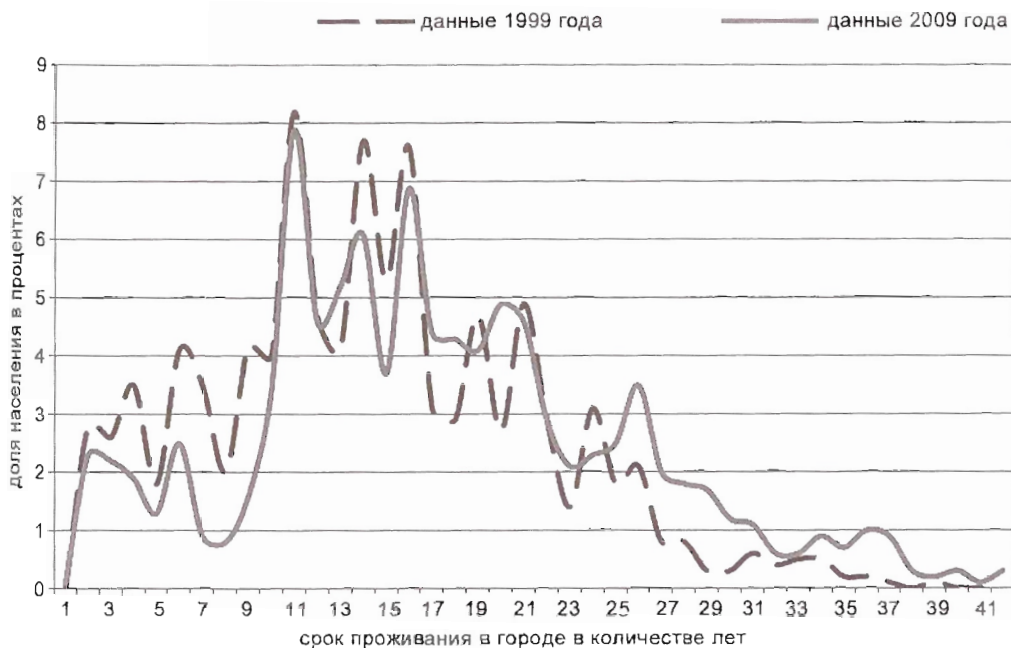


Рисунок 2. Распределение респондентов по длительности проживания в населенном пункте на момент опроса

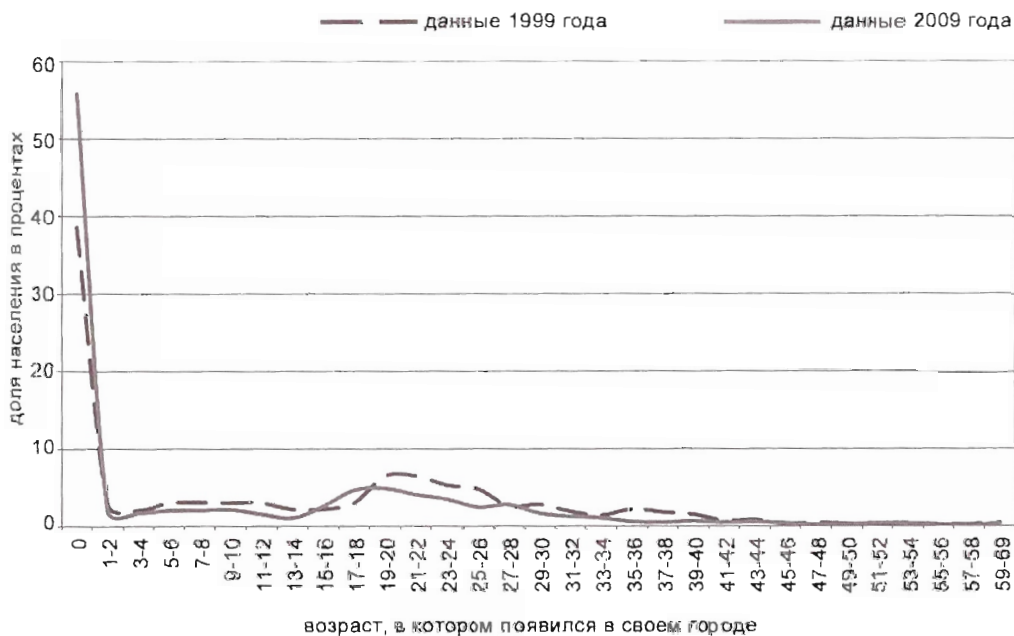


Рисунок 3. Распределение респондентов по возрасту появления в населенном пункте

некая лучшей доли на чужбине. Можно утверждать, что и советская экономическая политика, в кризис 1990-х гг. отразилась на стабильности провинциальной жизни и картина распределения 2009 г. более характерна для стабильного существования общества и, кажется, лучше характеризует селитебный статус провинциального горожанина.

Что любопытного в картине обоих распределений? Выразительный провал на интервалах 6-9 лет и быстрый рост частоты на интервале 9-14 лет. Это может свидетельствовать о «приживаемости» человека и, соответственно, о постепенном вхождении его в местное общество. Надо полагать, чужак, мигрант, появившийся в городе, тратит 5-7 лет на то, чтобы осмотреться и прижиться. Часть уезжает (около половины), остальные оседают и постепенно - примерно 10-15 лет - становятся «своими» и уже более не проявляют страсти «к перемене мест».

После пикового интервала 10-15 лет частоты распределений плавно снижаются, отражая влияние процесса естественного движения населения на возрастную структуру. Большой пикерс представляет нижеследующее.

На *рисунке 3* показаны две тоже весьма похожие кривые, относящиеся к тем же исследованиям 1999 г. и 2009 г. (группировка частот произведена в 2-годовые интервалы с целью более пристального рассмотрения кривых распределений). Однако это уже гистограммы распределений производного показателя, который можно назвать параметром укорененности или «периодом оседлости», и он представляется более важным, чем исходный для него показатель «резидентности», потому что дает представление о причинах появления человека в городе: рождение, приезд с родителями или самостоятельный переезд.

При рассмотрении обоих распределений на *рисунке 3* следует обратить внимание на четыре момента. Во-первых, это доля в выборке респондентов, которые являются коренными жителями - с момента рождения и всю жизнь они прожили в родном своем городе. В материалах 1999 г. эта доля составляет около 40% (38,6%), а в материалах 2009 г. - около 60% (56,0%). Меньшая доля коренных жителей в выборке, охватывающей провинциальные города по всей территории страны в 1999 г. легко объясняется уже указанными двумя причинами: вкладом миграционно более активной сибирской и северной части популяции, для которой был характерен «маятник» значительных притоков и оттоков населения, и миграционным вкладом «лихих девяностых». Так что показатель доли исключительно коренных горожан в диапазоне $\frac{1}{2}$ - $\frac{2}{3}$ численности популяции представляется характерным для провинциального города Европейской России.

Остальные жители (от $\frac{1}{3}$ до $\frac{1}{2}$), не родившиеся в том городе, где живут сейчас, демонстрируют три «траектории оседания»; самая очевидная - у людей, привезенных в детском возрасте. Они приехали сюда с родителями в раннем или уже в школьном возрасте, сами место для жизни не выбирали и затем остались здесь жить «навсегда» или, по крайней мере, до момента нашего опроса. Эта категория населения легко отсекается на интервале 16-18 лет, времени окончания школы (хотя здесь же находятся и те, кто уходил в самостоятельную жизнь, поступая в начальные и средние специальные учебные заведения). Таких респондентов,

ставшими резидентами в детстве, в обеих наших выборках оказалось примерно по $\frac{1}{4}$ – $\frac{1}{5}$ (24% в 1999 г. и 19% в 2009 г.). Так или иначе, их также необходимо причислить к коренным жителям – несмотря на переезд с родителями, сами они не были подвержены миграционным настроениям и никуда с тех пор не уехали. Следовательно, общий объем доли коренных должен быть увеличен в 1999 г. до почти двух третей (62%) всех провинциальных жителей и в 2009 г. – до $\frac{3}{4}$ всех горожан (75%).

В 1999 г. на распределении в интервалах 19–22 и до 24–25 лет кривая более выразительна (18%), чем на распределении 2009 г. (на одну треть меньше – 12%). Чем вызвано увеличение доли приезжих в данном населенном пункте именно в этом возрастном диапазоне? Как и в случае с привезенными детьми, ответ кажется очевидным – это молодые специалисты, распределенные после окончания вузов. В 1999 г. это приехавшие еще в советские годы, а в 2009 г. такая «профразверстка» уже отсутствует 20 лет и потому данный участок кривой невыразителен, но все же присутствует, поскольку молодому специалисту все равно приходится искать новые места, но уже самостоятельно. Следовательно, это люди, осевшие в городе после получения образования и, вполне возможно, навсегда укоренившиеся здесь. Если принять во внимание, что в обеих временных выборках «резидентный статус» провинциала (продолжительность постоянного проживания) составляет более четверти или даже трети века, то такое заключение можно полагать корректным: на момент опроса респондент, приехав в новый для него городок молодым специалистом сразу после окончания вуза, живет здесь уже около двух-трех десятков лет; он даже по меркам жителя Французовой Балки уже почти «свой».

Таким образом, признав бывших молодых специалистов за «укоренившихся» и потому с большой вероятностью переведенных местным обществом в ранг «своих», позволительно снова повысить общую долю всех «местных» до 80–88%.

Остаются около 11% горожан (и 19% в выборке 1999 г. – по тул велик вклад сибирской страсти к переездам), которые вполне самостоятельно и по самым разным причинам обосновались сравнительно недавно в своем городке. Как правило, сделали они это около 10–15 лет назад по причинам, скорее, семейным, чем профессиональным. Именно эти люди считаются «не-своими» хотя бы на основании введенного в начале «критерия оседлости».

Правые части обеих распределений образуют люди, переехавшие в возрасте старше 50 лет. Их немного – до 1%, и все они представители двух категорий: родители, приехавшие сами или переехавшие жить вместе со взрослыми детьми и дачники из крупных городов, поселившиеся в «глухой» провинции после выхода на пенсию (среди последних, впрочем, прослеживается большое количество людей, рожденных в данном городе).

Итак, по сугубо статистическим расчетам, «коренных своих» в провинциальном городе по меньшей мере 9 из 10. Этот результат очень хорошо соотвечается и с впечатлением приезжих-исследователей, и с оценками самих респондентов, жителей малых городов, и конечно, с нашими непосредственными наблюдениями.

Следует отметить, что не все эти люди будут полноправными «своими», т.е. признаны местным обществом за таковых, но по критериям признака «соседства» все они – соседи именно в том смысле, что подавляющее большинство «коренных» знакомо друг с другом.

Причем это знакомство является довольно тесным: люди не просто знают о большинстве других жителей городка, они неоднократно встречались и общались со многими. Исходя из давно известного научного факта (это не эмпирический факт, а оценка, обобщение), введенного в оборот еще в 1974 г. антропологом Р. Бердистлом, который утверждал, что в среднем каждый человек знаком с 2 тыс. других людей [Birdwhistell 1974], почти все жители малого города знакомы между собой. Если принять для оценки, что члены средней семьи из трех человек (с учетом общих знакомств) будут знакомы с 4–5 тыс. других людей, то в малом городе, средняя численность населения которого составляет 10–20 тыс. чел., – а это 3–6 тыс. семей – каждая семья будет знакома почти со всеми остальными семьями. Что уж говорить о таких городках с 3–5 тыс. жителей, как Плес или Кологрив, Чухлома или Пошехонье.

Остается лишь сделать изрядно банальное заключение: в малом провинциальном городе почти все жители – резиденты и соседи. Резидентами они являются потому, что не имеют страсти к перемещениям и предпочитают родиться, вырасти и умереть в свое родном городе. Иначе говоря, среди них очень много «стайеров» и очень мало «муверов», по терминологии Т. Хевика и Н. Гледича¹⁸. А соседями могут быть названы потому, что они не только образуют коренное население города, они еще и все знакомы между собой. Не банальной может быть разве что оценка доли «укорененных» – их больше 90%.

«Чужих», следовательно, – не более 10%, а по другим нашим наблюдениям – обычно много меньше. Статистически большинство из «чужих» – это «проточные люди», текущие сквозь городок в потоке своего пока не остановленного движения по пространству страны. «Чужие», если они не сезонные жители, живут в городе не дольше 5–7 лет, но, не прижившись, уезжают. Кто они хотя бы приблизительно, можно сказать, если обратиться к данным похозяйственных книг и экстраполировать их на местные общества малых городов, которые, по единодушному мнению демографов и социологов, не имеют существенных отличий от сельских сообществ [Нефедова, Трейвни 1999; Плюстин, Кордонский, Скалон 2009]. Предлагаем обобщенный социально-демографический портрет «чужого», успевшего обзавестись жильем, но не сумевшего стать «своим»: это не молодежь, а взрослые, но не всегда семейные люди; большинство из них имеют неудовлетворительную или неквалифицированную работу, не устроены в жизни, хозяйства не держат, жилище ветхое. Преимущественно это одинокие мужчины без квалификации, давно разведенные и после «отсидки», не сумевшие и на но-

¹⁸ В модели дифференциации человеческой популяции на «стайеров» – тех, кто не имеет страсти к перемещению и всю жизнь предпочитает прожить в родной деревне, городке, районе, – и «муверов», прирожденных мигрантов, дети которых тоже склонны к переездам, соотношение первых и вторых, по оценке Хевика и Гледича, примерно 60 к 40 [Хевик, Гледич 1977, с. 151–169]. В провинциальном русском городе это соотношение – 90 к 10.

вом месте обзавестись семьей. Раньше таких называли «казаками», «волками», «перекати-поле», позже «бичами», теперь нередко «бомжами» или «неблагополучными»; встречаются и одинокие 30–40–50-летние женщины. Почти все такие люди оказались здесь случайно: сделав очередную неудачную попытку укорениться, даже устроившись с жильем, но, не сойдясь по работе и в общечитии, отвергнутые коллегами и соседями, они навсегда исчезают из городка. Не случайными «чужими» могут быть те, кто приехал в уже пожилом возрасте, будучи пенсионером, или соединившись со взрослыми детьми. Это хотя и небольшая группа, но она составляет существенную долю «чужих» с точки зрения сроков проживания; другие группы «чужих» выделить не удастся.

А как быть с родством? В данном случае можно привести только косвенные аргументы в пользу тезиса, что многие жители русского провинциального города находятся в родстве друг с другом. Правда, и у генетиков отсутствуют однозначные прямые аргументы для такого утверждения. По крайней мере, пример сплошного популяционно-генетического обследования населения хотя бы одного городского местного общества пока автором не обнаружен.

Но такие аргументы все же есть. И это не только общеизвестные исследования Кавалли-Сфорца и Бодмера брачного расстояния в южной и восточной Европе [Cavalli-Sforza, Bodmer 1999], показавшие, что при брачном радиусе в 10 км для 90% местной популяции при невысоком уровне миграции значительная часть ее членов будет состоять в родстве между собой. (В этой связи следует указать на известную работу Ф. Салтера посвященную социобиологическому вопросу «этнического генетического интереса», формируемого «разностью потенциалов» разницей генетических расстояний между близкими и удаленными компактными этническими группами, что и составляет генетическую базу узнавания и поддержки «своего» [Salter 2003]). Но чаще всего это материалы исследования фамилий, распространенных на той или иной территории: по фамилиям можно проводить сплошные исследования населения, выявляя распространенность, исчезновение, появление новых фамилий на длительных - столетних и более - интервалах времени. Несмотря на целый ряд ограничений (возможность оценки родства лишь по мужской линии, невысокая надежность оценок из-за высокой доли разводов и незаконнорожденных детей, особенно мальчиков в современных семьях и др.), признак принадлежности к фамилии является сейчас наилучшим негенетическим маркером при исследовании структуры генофонда отдельных этносов и народов, что было многократно продемонстрировано в геногеографических и исторических публикациях [Казаченко, Ревазов, Тарлычева, Мавровский 1980; Ельчинова, Кадонишкова, Мамедова, Бужина, Петрова, Старцева 1991; Балановская, Соловьева, Балановский, Чуринов, Сорокина, Евсеева, Аболмасов, Почешкова, Серегин, Пшеничников 2005].

Распространенность фамилий по территориям всегда свидетельствует о стабильности населения, о многовековой привязанности отдельных родов к тем территориям, на которых впервые и была зафиксирована их фамилия. Более того, фамильный анализ позволяет зафиксировать и стабильность населения на уровне патологии, например, по вероятности случайного инбридинга, обусловленного

высокой концентрацией родственников в локальной популяции [Гиттер, Мамедова, Ельчинова, Брусничева 1994; Балашовская, Соловьева, Балашовский, Чурносков, Сорокина, Евсеева, Аболмасов, Поченихова, Серегин, Пиеничтов 2005]. К сожалению, на фоне широких популяционных исследований очень немного исследований «точечных», относящихся к описанию конкретного местного общества. Но если такой анализ проводится, он всякий раз дает однозначный результат: распределение фамилий свидетельствует о высоких значениях концентрации людей, находящихся в тех или иных родственных отношениях между собой. Например, сравнительно недавняя монография А.М. Каменского по истории провинциального города Бежецка в XVIII в., где автор хотя и не изучает специально вопрос о фамилиях бежечан, но упоминая специально или мимоходом нескольких известных городских фамилий, демонстрирует весьма значительную сохранность и до наших дней старинных бежецких фамилий [Каменский 2006]¹⁹.

Значительно показательнее результаты в случае специального изучения отдельных родов по фамилиям: в статье большого авторского коллектива, посвященной 300-летию М.В. Ломоносова, приведены материалы по распространенности 40 фамилий родственников М.В. Ломоносова в пяти районах Архангельской области, включая Холмогорский, в котором носители этих 40 фамилий и проживали 300 лет назад [Балашовская, Пежемский, Романов, Баранова, Романикина, Аджо-ян, Балаганский, Евсеева, Виллемс, Балашовский 2011]. Оказалось, что за эти столетия с первоначальной территории исчезли только 3 фамилии (вероятность утраты составила всего 1 фамилию за столетие, около 0,7% за 1 поколение). Все остальные фамилии сохранились, причем максимальная доля их носителей по-прежнему проживает в Холмогорском районе (1184 чел. из всех 1709 носителей, это 69%), остальные носители, зафиксированные в четырех других районах Архангельской области, распределяется неравномерно: 22% в юго-западном Каргопольском (9%) и южном Красноборском (13%) районах, расположенных на основных путях, связывающих поморские районы с «материковой» Россией, и только 9% носителей за эти века двинулись в восточные (Пинежский) и северные (Лешуконский) районы области.

Для данного исследования важен именно тот факт, что значительная доля членов местного общества (более двух третей) в течение долгого времени – нескольких (традиционным счетом девяти, современным – двенадцати) поколений – остается на одной территории, повторно вступает в брачные союзы, в результате чего доля родственников среди них оказывается весьма значительной. Хотя многие в местном обществе могут и не подозревать, что они приходящая достаточно близкими родственниками друг другу (много ближе, чем «седьмая вода на киселе», но когда немалое число людей не помнят и не знают имен не только прадедов, но и дедов, считаются по более отдаленным степеням родства уже не

¹⁹ Заметим мимоходом, что в непродолжительное посещение автором этого города в ноябре 2011 г. он успел выяснить, что многие и везет же в XVIII в. бежецкие фамилии имеют немало своих представителей и в наши дни: эти фамилии на слух горожан, ввелили их продолжают оставаться местными жителями.

принято), но сама концентрация общих генов приводит не просто к сходству облика и выразительных черт поведения. Она имеет более серьезные последствия и для всей системы отношений, выстраиваемой в конкретном местном обществе, о чем, между прочим, и пишет Ф. Салтер, утверждая, что наличие общих по происхождению генов (от одного общего родственника) заставляет человека интуитивно и без раздумий обеспечивать безусловную и не обоснованную рациональными мотивами поддержку носителя таких генов [Салтер 2003, с. 9–108, 115–117].

В социологических исследованиях обществ малых городов автор специально не занимался изучением распространенности фамилий, но некоторые эпизодические наблюдения позволяют утверждать, что в каждом провинциальном городе, население которого не было подвергнуто в свое время «миграционному сдвигу», сохраняется свой «список фамилий», веками не изменный. Таковы Мезень и Кологрив, Никольск и Чердынь, Солигалич и Чухлома, Бежецк и Кашин, даже Торонец с Вышним Волочком и Кинешма с Белоозерском. Как показывают специальные фамильные исследования, центральные и северо-восточные регионы России (Костромская, Вологодская, Кировская, Архангельская области) характеризуются (в сравнении с южными и западными территориями) очень малой подвижностью провинциального населения, следствием чего является и высокий уровень случайного инбридинга, который и фиксируется на основе косвенного «фамильного» показателя [Гиттер, Мамедова, Ельштова, Брусинцева 1994, с. 109–110; Балашовская, Соловьева, Балашовский, Чурносков, Сорочкина, Евсеева, Аболмасов, Почешкова, Серегин, Пишетчиков 2005, с. 9].

К сожалению, в настоящее время невозможно обнаружить статистические или аналогичные аргументы «своего – чужого» для других указанных выше признаков, а именно для реципрокного альтруизма и солидарного поведения членов местного общества; их можно обнаружить в результате скрупулезных наблюдений феноменов местной жизни.

Феноменологические наблюдения

Ниже приводятся несколько типичных образцов городской провинциальной социальной структуры, дифференцируемой по основанию «свои – чужие»: это старинные городки Никольск, Чердынь и Солигалич, основанные еще в начале прошлого тысячелетия и вполне сложившиеся уже к XV в. Отдельные описания были привязаны к сложности состава «своих» в провинциальном обществе, расположив описываемые случаи в порядке усложнения этого компонента структуры. Сложность состава «чужих» не бралась в расчет, поскольку она мало изменяется и во многом состав «чужих» зависит от пространственных, исторических и экономических факторов, учет которых предполагает статистический анализ, в данном случае невозможный.

Никольск – старинное селение и погост, выросшее некогда на водоразделе важного торгового пути с Волги, Ветлуги и Вохмы на Юг и Северную Двину. По происхождению жителей этот исключительно русский город имеет новгородские и поморские корни с Сухоны и Северной Двины, вросшие в комяцко-черемисскую почву, теперь давно забытую; располагается на перепутье трех дорог: на запад в Вологду, на север в Великий Устюг, на юг в центральные районы страны – в Нижний Новгород, Кострому и Москву.

В городе примерно 8500 жителей, однако местное общество не ограничивается только городским населением, в него включено практически и все сельское население района, по крайней мере все окрестные села на удалении до 30–40 км. Отсутствие магистральных дорог, особенно железной, наряду с тем, что здесь никогда не было и нет крупных предприятий, способствовало длительной общественной стабильности при минимальной миграционной динамике. Население города пополнялось преимущественно своими же жителями из окрестных сел. Учитывая, что в селах района всегда проживало большинство населения (сейчас около 16–17 тыс. чел.), а общая численность в районе составляет 24800 чел., можно считать, что с учетом удаленных (на востоке и западе) и пограничных (на севере и юге района) населенных пунктов местное никольское общество состоит примерно из 20 тыс. чел., т.е. около 6–8 тыс. семей. Тесно с городом связаны села ближнего Краснополянского сельсовета и располагающиеся на основных авто-трассах Пермас, Осиново, Байдарово, Полежьево, Терebaево, Завражье и окружающие их деревни, общим числом более сотни²¹.

Примечательно, что все наши респонденты единодушно утверждали об отсутствии каких-либо различий, противоречий и причин для противостояния между жителями города и сел района, при этом ближние и удаленные села не выделяются. Многие горожане имеют не только многочисленных родственников в селах, но и сами теперь выселяются туда, строя новые дома для своих семей уже подальше от центра города; хорошие дороги и плотность кустового освоения территории, характерная для русского Севера [Нефедова, Трейвиш 2010], позволяют людям раскинуться и жить вольготно. Далеко не везде в провинциальных городах возможен такой образ жизни, но важным его фактором выступает как раз цельность и солидарность местного общества на широком пространстве всего района. Сельские жители также легко поселяются в городе, как городские в селе. Пространственная сегрегация в этом обществе отсутствует, а солидарность его велика (*«...туристов нет, мигрантов нет, мы тут своим мирком*

²⁰ Использованы официальные информационные источники: [Паспорт муниципального образования «Никольский муниципальный район Вологодской области» 2009; Проект Генерального плана муниципального образования «город Никольск» 2009; Справка об итогах социально-экономического развития Никольского муниципального района за 1 полугодие 2011 г.]. Это была самая свежая муниципальная отчетная документация на август 2011 г. Вообще же в большинстве муниципалитетов отчетная работа поставлена плохо и это одна из основных причин, отчего местные чиновники старательно «скрывают» большинство документов и с великой неохотой выдают их исследователям.

²¹ В районе учтено 222 села, деревни, поселка и лесозащитка, но более 60–80 практически оставлены жителями.

живем»). Действительно, здесь почти не бывает гуритов: если кто-то и проезжает мимо, то либо в Тотьму, либо в Великий Устюг. И уровень миграции в районе крайне низок (по расчетам, не составляет и 0.1% в год). Даже «чужие» здесь – по большей части «свои»: это дачники из Мурманска, «все свои, возвращаются к корням», поселяясь на пенсии преимущественно в селе, а не в городе.

Помимо этих «почти своих» дачников в Никольске было обнаружено лишь две крайне немногочисленные группы собственно «чужих»: это компания приезжих из 10–15 чел., представителей секты Свидетелей Иеговы и столь же малочисленная группа из примерно двух десятков сезонных мигрантов таджиков или узбеков. Обе группы появились в городе сравнительно недавно, и к ним население относится крайне настороженно, при том, что они малозаметны. Доля «чужих» в никольском обществе, даже с учетом случайных приезжих, не составляет и половины процента.

Никольское местное общество, таким образом, демонстрирует крайний случай однородной и практически недифференцированной структуры: здесь совсем отсутствуют «чужие», здесь только «свои». Причем «свои» не соединялись, не складывались из разнородных частей, они выростали как одно целое на пространстве, долгие века не затронутом никакими политическими пертурбациями и экономическими инновациями. В этом случае была зафиксирована теперь весьма редкая ситуация предельной социальной стабильности, которую можно встретить лишь в северных и восточных областях России.

Чердынь²²

Древний город Чердынь на севере Пермского края – классический «медвежий угол» [Чердынь и Урал 1999]; по составу населения – типичный русский город (более 95% жителей считают себя русскими и за сто лет после первой переписи этнический состав населения Чердыни несколько не изменился [Памятная книжка... на 1892 год, с. 64–67; Чагин 2004, с. 39–41]). И по численности город невелик: два столетия назад, в 1814 г., в нем проживали 2793 обывателя, спустя столетие – в 1920 г. – 4578 граждан [Чагин 2004, с. 91–92], а в настоящее время здесь, вероятно, не насчитается и 5 тыс. жителей. В пересчете на домохозяйства в городе и ближних окрестностях проживают всего около 1800–2000 семей; большинство семей живут в собственных домах-усадебках.

Но чердынское местное общество, конечно, шире границ города. Оно включает еще несколько ближних – на расстоянии до 10 км – населенных пунктов: поселок Рябинино (бывший Рябининский рейд), старинное село Пожчу, села Анисимово, Серегово, Крымкор. Здесь расположены дачи чердынцев, сюда или отсюда

²² Цепло использованы данные из официальных источников: [Паспорт муниципального образования «Чердынский муниципальный район» 2011; Пермский край, Чердынь. Корректировка генерального плана города с разделом охраняемые зоны памятников истории и культуры, Пояснительная записка (обосновывающие материалы) 2006].

люди ездят на работу. Границы местного общества в физическом пространстве образуют овал, вытянутый с севера на юг вдоль трассы и охватывающий ближайшие селения на западе от города. На север, за исключением удаленного на 40 км села Пыроб, и на запад далее 10–20 км эквивалентные дороги и связь отсутствуют. Поселок Пыроб с почти 2 тыс. жителей тесно связан с Чердынью и экономически и исторически и поэтому входит в круг «дальних своих». Это единственный удаленный и значительный по численности поселок, жителей которого чердынцы причисляют к «своим». Столь же удаленный районный центр Красновишерск – это уже определенно «совсем чужие». С Соликамском, с Березниками и Пермью связывает единственная дорога на юг.

Здесь все знают друг друга, все здесь «свои», вместе прожили жизнь. Население, несмотря на естественный прирост, стабильно: последние 20 лет в Чердыни, как и везде, отрицательный естественный прирост усугубляется отрицательным салдо миграции, но она велика. Уезжают немногие, в среднем в год из района уезжают 20–25 чел., это 7–10 семей, что по грубой оценке составляет не более 1% от общей численности семей района (по приблизительным подсчетам, в районе может проживать всего около 7–9 тыс. семей за вычетом неизвестного числа поселников 27 исправительных колоний района). Уменьшение численности населения района происходит в том числе и в результате расформирования в последние годы колоний. И в данной ситуации необходимо учитывать, что в городе и окрестных селах оседает на неопределенное время некоторая часть освободившихся заключенных из «своих» пыробских «зон». До недавнего времени их в Пыробе содержалось около 4000 чел. Какая-то часть из освободившихся – человек до 20–30 – недолго (на 1–3 года) задерживалась перед тем, как отправиться «на материк»; «приживаемость» в городе бывших «зэков» велика из-за трудностей с устройством на работу: бюджетные организации путь закрыли, у частников – конкуренция, путь только в лесозаготовки, но и там часто в бригадах не просто «свои», но и родственники-соседи. Поэтому бывшие «зэки», сделавшие неудачную попытку закрепиться в чердынском обществе, составляют существенную (но неизвестную) долю уезжающих. Конечно, чердынцы считают их «чужими», да таковыми эти люди являются и объективно.

Кроме бывших «зэков» местное чердынское общество выделяет еще четыре немногочисленные группы «чужих». Сравнительно новая группа чужаков – монахи, в числе около 10 чел., они поселники вновь (в 2004 г.) открытого Иоанно-Богословского мужского монастыря. Восстанавливаемый монастырь, несмотря на то, что повороткрыт уже десять лет и только в его храме ведется служба, пользуется весьма малым вниманием чердынцев. Примечательно, что как местные чуждаются монахов, так и сами монахи не жалуют местных и более всего взаимодействуют именно с бывшими заключенными, проживающими в городе – две группы «чужих» знают друг друга во враждебной им однородной и солидарной среде чердынцев.

Еще одна группа новых «чужих» – это 2–3 бригады издееущих строителей-узбеков или таджиков, 20–30 чел., уже в течение нескольких лет сезонно появляющиеся в городе. Их, безусловно, распознают как «чужих», но физически этих людей горожане встречают крайне редко, больше знают об их существовании.

Еще одна «прогонная» группа «чужих», но в отличие от первых трех, заметная, всегда на глазах у жителей – турки. За три летних месяца их еженедельная числен-

ность составляет до 100–150 чел., но «динамическая плотность» туристов насчитывает на улицах города около 25 чел. в летний день. Для местных эти «чужаки» все на одно лицо (хотя большинство из них пермяки), появляются в городе на 2–3 дня. Они безобидны, даже полезны, вносят разнообразие в досуг чердынцев и не позволяют им забыть, что в городе обитают «чужие». Турист не в виде конкретного человека, а только как любознательный субъект и чужеродный элемент, постоянный в теплое время года и непременно участвующий в публичной жизни города, вот уже несколько десятилетий является обязательным компонентом в структуре местного общества.

Среди этих определенно «чужих» групп населения, только прикасающихся или всего лишь слабо проникающих на периферию местного общества, выделяется одна особая группа «чужих» – это жители поселка Рябинино в 10 км по дороге в Пермь. Значительную часть его населения составили переселенные сюда во время войны поволжские немцы. Хотя многие из них давно уехали в Германию, но кто-то и остался, и осталась созданная ими инфраструктура поселка, где *«чище жить, мусор убирают ... и нет домов-развалюх, больше порядка и административная четче...»*. Эти «чужие» – почти «свои». Здесь мы встречаемся с типичным случаем постепенного – за 40–60 лет – «врастания» «чужих» в тело местного общества. Чердынское общество в достаточной мере изолировано, и уже одно это делает его солидарным и противостоящим проникновению чужеродных элементов. Но часть таких «чужих», хотя и далеких по этнической принадлежности, образу жизни и менталитету, в результате длительного совместного проживания постепенно врастает все глубже и становятся уже «почти своими». На место рябининских немцев переселяются чердынцы, предпочитая родному городу чистоту, порядок и административную эффективность («пригорода»).

Таким образом, в составе местного общества «чужих» не набирается, может быть, и полутора-двух сотен человек, что с учетом численности прилегающих поселков, составляет не более 2–3%. Для сплоченного общества это совсем мало, тем более что мы видим, каковы все эти «чужие»: все пять выделенных групп иные и по образу жизни, и по месту в социальной структуре, и по этнической принадлежности. Другие «чужие» в Чердыни отсутствуют, а тех, кто есть, ни с кем не спутаешь: член местного общества ни на миг не затрудняется в определении степени «свойства» любого встреченного им на пути человека.

Солитич²³

Соль Галицкая, поселение при варницах Воскресенского монастыря, основанного в 1334 г., имеет хорошо известную писаную историю, не только как одного из

²³ Используются данные из официальных источников. [История муниципального образования «Солитичский муниципальный район Костромской области» 2010; Социальный паспорт Солицинского муниципального района (по состоянию на 01.01.2011 г.); Доклад главы администрации муниципального района «Об основных социально-экономических показателях развития Солицинского муниципального района Костромской области в 2010 г. и основных задачах на 2011 г.»].

самых крупных солеваренных промыслов средневековой Руси, но и как одного из самых старых (скоро двести лет) курортов с железисто-солевыми минеральными водами [Фигуровский 2010]. Здесь же в советское время появился (в 1973–1975 гг.) и существует доныне крупный известковый комбинат.

Три указанных обстоятельства истории Солигалича – варницы, курорт и комбинат – выступили факторами, определившими историческую специфику структуры местного общества на оси «свой – чужие». Солеварение и большое количество богатых варниц постоянно привлекали сюда новых людей из многих окрестностей, не только из Галича, но и из Москвы, и Великого Новгорода. Население Солигалича вплоть до середины XVIII столетия, когда начался упадок солеварения, постоянно обновлялось, однако «окостеневания» социальной структуры («общественного застоя») не произошло вследствие того, что спустя некоторое непродолжительное время после почти полного прекращения солеварения, в 1835 г. в городе были пробурены скважины, давшие целебные минеральные воды, которые сразу же стали использоваться местными жителями и приезжими в лечебных целях [Фигуровский 2010, с. 162–163]. Открытие водолечебницы (с успехом существующей, кстати, до сих пор) привлекло в город много новых людей, в том числе специалистов-врачей, а также вызвало постоянный «приток» чужих-курортников, численность которых составляет от нескольких сотен до тысяч человек в год.

Наконец, в середине XX столетия в ближайших окрестностях Солигалича были открыты самые крупные в центральной России месторождения известняка, что повлекло строительство всего в десятке километров на север от города известкового комбината, для работы на котором были привлечены многочисленные специалисты-инженеры, и для их проживания был выстроен отдельный жилой район.

Таким образом, Солигалич, в отличие от Никольска и Чердыни, все 7 веков своего существования являлся и является городом, местное общество которого испытывает регулярные, раз в 2–3 поколения (по сути, каждые 50–70 лет), пополнения своего состава новыми людьми в виде компактных профессиональных групп.

В силу отмеченных причин «свой» в местном обществе – не компактная и изолированная от других группа, как в Никольске или в Чердыни, а в некотором роде «слоеная» структура. Каждая очередная группа «чужих», поселявшаяся в городе как новые постоянные жители, начинала постепенно вращаться в тело общества и за поколение-два становилась «своей». Можно предполагать, что этот процесс с регулярностью происходил и в древние времена, когда с каждым новым крупным хозяйством варниц (а основными здесь были княжеские и монастырские варницы) в Соли Галицкую прибывали на жительство новые группы работников, уже здесь обзаводившиеся семьями и хозяйством. Так было и с персоналом специалистов водолечебницы в XIX столетии, так случилось около 40 лет назад с группой специалистов известкового комбината. Так происходит и последние 5–10 лет, когда в город стали вновь, как в начале 1960-х гг., массово переселяться жители деревень Солигаличского района. Причины этой «крестьянской» волны вселения – в бурном развитии нового отходничества в стране и в отсутствии рабочих мест в деревнях, но главное – в нынешней политике «оптимизации» учреждений общего образования и здравоохранения, отчего ни дети, ни старики

оставаться жить в деревне уже не могут. Однако, если первая волна привела наиболее деятельных из крестьян к отъезду по «вербовке» в крупные города Питер и Мурманск, то вторая волна вселения деревенских началась в 2000-е г. и активно идет сейчас. Но эти «деревенские» воспринимаются уже как «чужие» в местном городском обществе, и «чужие» агрессивные, селящиеся в центре города в домах «коренных» солигаличан и претендующие на столь ценные всеми «блатные» бюджетные места. В силу более развитых у них родственных связей и кумовства они помогают друг другу в получении «блатных» мест. Во всех отношениях – и экономических и социальных – деревенские, как новые «чужие», составляют конкуренцию «коренным» горожанам. И этим существенно отличаются от прежде «вросших» в тело местного общества «чужих» – специалистов водолазничьи и комбината, которые приезжали и занимали специально для них создаваемые рабочие места и селились в строящихся для них домах, и даже на особо выделенных территориях. Поэтому отношение к «деревенским» как к «своим чужим» более острое, чем к иным немногочисленным «чужим». Однако, несмотря на восприятие деревенских как «чужих» в городе, местное общество не ограничивается лишь его территорией, оно включает в себя многие окрестные деревни и села по всем направлениям.

Среди «сугубо чужих», помимо санаторных больных и курортников, которые здесь обитают прямо в центре города одновременно общей численностью от 100 до 150 чел., выделяются две небольшие группы, уже ставшие привычными за 20 лет. Это группа в 60–70 чел. сезонных рабочих-узбеков; они появились недавно в результате проблем у местных лесозаготовителей, возникших примерно в 2007 г. вследствие непродуманных губернских указов и кризисного 2008 г. Кроме узбеков есть еще постоянно живущие в городе приезжие из Средней Азии и Кавказа, других областей, почти все работающие в торговле.

Особая группа «чужих» – дачники, купившие дома в городе. До недавнего времени в Солгаличе их присутствие не чувствовалось, поскольку дома покупали почти исключительно пенсионеры из Мурманска, бывшие солигаличане, но в последние 2–3 года произошел наплыв более молодых и впервые поселившихся здесь людей, и местное общество присутствие новых «чужих» сразу отметило.

Таким образом, структура местного общества в дихотомии «свои – чужие» отличается следующими особенностями: «коренные» солигаличане расселены по всей территории города и все более вытесняются из его центральной части и с «блатных» бюджетных мест напористыми деревенскими²⁴; деревенские, поселяющиеся преимущественно в центре города, имеющие многочисленных родственников и становящиеся, но пока до времени не ставшие «своими»; «комбинатовские, которые все еще живут при социализме», уже ставшие своими и расселенные на окраине города. К этим трем слоям в разных степенях «свойства» примыкают четыре группы «чужих»: курортники, узбеки, «свои – чужие» деревенские и дачники. Две первые группы «чужих» незаметны и не вызывают со стороны местного общества такого отторжения, как «почти свои» деревенские. Новая группа

²⁴ Как ни провести аналогию с «коренными москвичами», обиженных на агрессивных «попыхавенцев»?

«чужих», дачники-«москвичи», воспринимается с настороженностью и агрессией, поскольку вырастает метастазами в тело местного общества: они имеют значительные ресурсы, иную психологию и иные установки, но польза от них обществу пока отсутствует.

Как видим, если по составу и характеру «чужих» солигачское общество подобно чердынскому (только вместо туристов здесь больные и курортники), то по составу «своих» оно имеет иную и сложную структуру. Обусловлена эта «слоистая» структура периодическими внедрениями в местное общество разных новых групп «чужих», постепенно растаивающих и становящихся своими. Причины внедрения были не только сугубо экономические, но подкрепленные политическими или сугубо политические. Во всех случаях каждый новый слой «своих» образовывался путем насильственного внедрения в местное общество инородной и профессионально компактной группы. Ненапряженное включение их в состав «своих» обеспечивалось разделением «экологических ниш»: «чужие» не конкурировали с местными за ресурсы. Только в последнем по времени случае возникла конкурентная ситуация при распределении «бюджетного ресурса», что поставило «почти своих» деревенских в позицию «чужих», хотя это не мешает им успешно вырастать в местное общество, что обусловлено родством и соседством, да и долгая общая история пересиливает экономические мотивы непризнания «своих».

При выстраивании короткого ряда из обществ трех городов предполагалось дать контрастные описания структуры «своих». В одном – крайнем – случае это косяная структура, долгие годы, возможно века, остающаяся неизменной и поэтому максимально нечувствительная к инвазии «чужих» в свое тело. Хорошо известно, какими последствиями чревата такая нечувствительность: при чуть более значительных внешних воздействиях эта хрупкая структура легко разрушается. Ближе всего к этому предельному виду из наблюдаемых городов Никольск и Чердынь, Чулым и Темников, Макарьев и Кологрив, Тара и Енисейск.

Во втором случае это сообщество, испытывающее регулярные, иногда массивные, но ненасильственные внедрения «чужих», которые в скором времени становятся «своими» и постепенно образуют «слоистую структуру», где более старые, даже древние внутренние слои растворяются и память в обществе о них исчезает, а новые нарастают и образуют все менее четкие границы между собой. Такая структура более восприимчива к «чужим», более лабильна. Таковы Солигалич и Кашин, Торопец и Каргополь, Козельск и Капдалакша, Кинешма и Верхотурье, Вышний Волочок.

Как предельный вариант выстроенного по этому принципу ряда выглядит социальная структура, сложенная одномоментно: различные исходные части будущего местного общества однажды когда-то были сведены вместе, сошлись на территории, перемешались и создали новую общину. Таких местных обществ было немало создано в советские годы: как правило, это города и поселки при предприятиях, ЗАТО и научные городки, или транспортные узлы, выросшие из нескольких небольших деревень. Впрочем, такой процесс, хотя и не столь массово, имел место и в имперский период, например, при строительстве Транссиба или при административном образовании новых уездных городов. Очень скоро, всего за несколько

лед, привлечение стода новых больших масс людей прекращаются и все дальнейшее развитие осуществляется исключительно за счет собственных или окрестных людских ресурсов. Таким предельным случаем среди проведенных наблюдений являются, например, Качканар и Зуевка, Чистые Боры и Козьмово, Салаир и Гурьев. Если социальная структура не испытывает в дальнейшем значительных изменений, она стабилизируется, «копсует», постепенно утрачивает «иммунитет» к вливанию чуждых элементов. Этот процесс приводит к упрощению структуры, она становится более однородной, а привнесенные чуждые компоненты выносятся на периферию и практически не инкорпорируются.

Провинциальный русский город, несмотря на столетие катастрофического развития общества, на постоянные вынужденные подвижки населения, и в наши дни составляется в подавляющем большинстве «своими людьми». Все они хорошо знакомые между собой обыватели, находящиеся в разных кругах и степенях родства, взаимно поддерживающие и разделяющие взгляды друг друга. «Чужих» в провинциальном городе немного, почти нет; «чужие» образуют небольшие компактные, хорошо различимые и потому отчетливо сегрегированные группы. Показательно, что повсеместно присутствует группа наших бывших сограждан из современных государств Средней Азии. Не менее примечателен сравнительно новый — менее 20 лет — феномен горожан-дачников. Эти две сезонные группы «чужих» стали повсеместны, они изменяют структуру местного общества и надо думать, в скором времени станут важными собственными компонентами общественной структуры, что требует их внимательного изучения. Но нынешний статус таких «чужих» еще определеннее отражает однородность и слабую дифференцированность «своих» в русском провинциальном обществе. А это, в свою очередь, является основанием для высокой солидарности такого общества. Поэтому такое общество несет в себе условия для действительного развития местного самоуправления, но не нечувствительно к гражданским инициативам государства.

Литература

- Ардентов И.И., Белоруссов Л.М., Иванова В.И., Чистяков В.А. (1960) Социалит. Костром. (Ardentov I.N., Belorussov L.M., Ivanova V.N., Chistyakov V.A. (1960) Soligalsh Kostroma).
- Байбурин А.К., Топорков А.Л. (1990) У истоков этикета. Этнографические очерки. Л.: Наука (Bajburin A.K., Toporkov A.L. (1990) At the Source of Etiquette. Ethnographical Essays. Leningrad: Nauka).

- Балановская Е.В., Соловьева Л.С., Балановский О.И., Чурноев М.И., Сорокина И.Н., Евсеева Н.В., Абогмагов И.И., Почешкова Э.А., Серезин Ю.А., Пишетчиков А.С. (2005) «Фамильные портреты» пяти русских регионов // Медицинская генетика. № 1 (Balanovskaja E.V. et al. (2005) 'Family's Portraits' of Five Russian Provinces // Medicinskaja Genetika. № 1).
- Балановская Е.В., Пежемский Д.В., Романов А.Г., Баранова Е.Е., Ромашкина М.В., Агджолян А.Т., Балаганский А.Г., Евсеева Н.В., Виллемс Р., Балановский О.И. (2011) Генофонд Русского Севера: Славяне? Финны? Палеоевропейцы? // Вестник Московского университета. Серия XXIII посвящается 300-летию М.В. Ломоносова. Антропология. № 3. (Balanovskaja E.V. et al. (2011) Gene Pool of Russian North: Slavs? Finns? Indo-Europeans? // Vestnik Moskoskogo Universiteta. Seria XXIII. Antropologiya. № 3).
- Бенвенист Э. (1974) Общая лингвистика. М.: Прогресс (Benveniste E. (1974) Problemes de Linguistique Generale. Moscow: Progress).
- Бенвенист Э. (1995) Словарь индоевропейских социальных терминов. М.: Прогресс-Универс (Benveniste E. (1995) Le Vocabulaire des Institutions Indo-Europeennes. Moscow: Progress-Univers).
- Васин В. В. (1997) Русский провинциальный город: ключевые элементы жизнеустройства. Мир России. № 4 (Vagin V.V. (1997) Russian Provincial City: the Key Elements of City-life Organization // Mir Rossii. № 4).
- Гинтер Е.К., Мамедова Р.А., Елчимова Г.И., Брусницева О.В. (1994) Генетическая структура популяций и особенности территориального распределения аутосомно-рецессивных заболеваний в Кировской области // Генетика. № 1 (Ginter E.K. et al. (1994) Genetic Structure of Kirov Region Population and the Territorial Distribution of Autosomal-Recessive Diseases Specific // Genetics. № 1).
- Глазачев В.И. (2011) Город без границ. М.: Издательский дом «Территория будущего» (Glazachev V.I. (2011) City without Limes. Moscow: Izdatelskij Dom 'Territoria Buduschego').
- Донских О.А. (2011) Провинция и провинциальность: начало. Книга и литература в культурном пространстве эпох (XI – XX века). Новосибирск (Donskikh O.A. (2011) Province and Provincialism: the Begin. Book and Literacy in the Epoch's Cultural Space Novosibirsk).
- Елчимова Г.И., Кабошанникова М.Ю., Мамедова Р.А., Букина А.М., Петрова Н.В., Старцева Е.А. (1991) О частотном критерии выбора фамилий для изучения генетической структуры популяций // Генетика. № 2 (Elchimova G.I. et al. (1991) About the Frequency Criteria for the Family Name Selection in the Research of Population Genetic Structure // Genetics. № 2).
- Зиновьев А.А. (2002) Восхождение от абстрактного к конкретному (на материале «Капитала» К. Маркса). М.: ИФРАН (Zinoviev A.A. (2002) Climbing from Abstract to Specific (on Marx's 'Capital' Material). Moscow: Institut Filosofii RAN).
- Зайонц Л.О. (2000) «Провинция» как термин. Русская провинция: миф – текст – реальность. М.: СПб. (Zajonc L.O. (2000) 'Province' as a Term. Russian Province: Myth – Text – Reality. Moscow: St.Petersburg).
- Зайонц Л.О. (2006) «Провинция»: опыт историографии // Отечественные записки. № 5. (Zajonc L.O. (2006) Province: the Experience of Historiography // Otechestvennye Zapiski. № 5).
- Зайончковская Ж.А. (1994) Миграция населения и рынок труда в России. Программа по исследованию миграции. Вып. 4. М. (Zajonchkovskaja Zh.A. (1994) Migration of Population and the Trade Market in Russia – Program on the Migration Research. Issue 4. Moscow).
- Казаченко Б.И., Ревизов А.А., Тартьичева Л.В., Лавровский В.А. (1980) Использование фамилий для изучения факторов динамики популяционной структуры // Генетика. № 11 (Kazachenko B.I. et al. (1980) Family Names Using for the Investigation of Factors of Population Structure Dynamics // Genetics. № 11).

- Календарь Пермской губернии на 1883 год (1883). Издание Пермского губернского статистического комитета. Год первый. Пермь: Типография Губернского правления (Calendar of Perm Province for 1883 year (1883). Issue of Perm Governing Statistical Committee. The first year. Perm: Tipografiya Gubernskogo Pravleniya)
- Каменский А.Б. (2007) Повседневность русских городских обывателей: Исторические анекдоты из провинциальной жизни XVIII века. М.: РГГУ (Каменский А.Б. (2007) 'Everydays Life of Russian Citizens Everymen. Historical Jokes of XVIII century' Provincial Life. Moscow: Rossijskij gosudarstvennyj gumanitarnyj universitet).
- Климова С.Г. (2002) Ломка социальных идентичностей, или «Мы» и «Они» вчера и сегодня / Отечественные записки. № 3 (Klimova S.G. (2002) Social Identity Destruction or 'We' and 'They' Yesterday and Today // Otechestvennye Zapiski. № 3).
- Клубкова Т., Клубков П. (2006) Русский провинциальный город: стереотипы и реальность / Отечественные записки. № 5 (31) (Klubkova T., Klubkov P. (2006) Russian Provincial Town: Stereotypes and Reality // Otechestvennye Zapiski. № 5 (31).
- Кордонский С.Г., Плюшин Ю.М., Крашенинникова Ю.А., Ткаева А.Р., Моргунова О.М., Ахунюв, Д.С., Бойков Д.В. (2011) Российская провинция и ее обитатели (опыт наблюдения и попытка описания) // Мир России. № 1. (Kordonsky S.G., Plusin Ju.M., Krasheninnikova Ju.A., Tkaeva A.R., Morgunova O.M., Akhunyov D.E., Boykov D.V. (2011) Russian Province and its Inhabitants (the Experience of Observation and the Attempt of Description) // Mir Rossii. № 1.
- Курьянов А.И. (2007) Городская культура русской провинции. Конец XVIII - первая половина XIX века. М.: Новый Хронограф (Kuryanov A.I. (2007) Culture of Citizens in Russian Province. The End of 18 and the First Half of 19 Centuries. Moscow: Novyi Khronograf).
- Лотман Ю.М., Успенский Б.А. (1982) «Изгой» и «изгойничество» как социально-психологическая позиция в русской культуре преимущественно допетровского периода: («Свое» и «чужое» в истории русской культуры). Труды по знаковым системам. Вып. XV. Тарту (Lotman Ju.M., Uspenskij B.A. (1982) 'Outlaws' as a Social-Psychological Status in the Russian Culture Especially Before Peter the Great's Period: ('Ownes' and 'Alien' in the History of Russian Culture). Issue 15. Tartu).
- Мкртчян Н.В. (2005) Миграция в России: западный дрейф // Демоскоп Weekly. № 185-186. 10-23 января 2005 г. // <http://demoscope.ru/weekly/2005/0185/tema01.php> (Mkrtychan N.V. (2005) Migration in Russia: the West Drift // Demoskop Weekly. № 185-186 // <http://demoscope.ru/weekly/2005/0185/tema01.php>).
- Мкртчян Н.В. (2011) Миграционный баланс российских городов: к вопросу о влиянии размера и положения в системе центр-периферийных отношений. М.: МАКС Пресс (Mkrtychan N.V. (2011) Russian Cities Migration Balance: to the Question About Growth and Disposition Influence in the System of Central-Peripheral Relations. Moscow: MAKS Press).
- Нефедова Т.Г., Тревиш А.И. (1999) Кризис и новые тенденции урбанизации в России. Миграция и урбанизация в СНГ и Балтии в 90-е годы. М.: Адамант (Nefedova T.G., Trevisch A.I. (1999) Crisis and New Tendences of Urbanization in Russia. Migration and Urbanization in the CIS and Baltia in 1990th. Moscow: Adamant).
- Нефедова Т.Г., Тревиш А.И. (2010) Города и страны: поляризованное пространство России / Демоскоп Weekly. № 437-438 // <http://demoscope.ru/weekly/2010/0437/tema01.php> (Nefedova T.G., Trevisch A.I. (2010) Cities and Countries: the Polarized Space in Russia / Demoskop Weekly. № 437-438 // <http://demoscope.ru/weekly/2010/0437/tema01.php>).
- Нефедова Т.Г. (2012) Горожане и дачи / Отечественные записки. № 3(48) (Nefedova T.G. (2012) City Dwellers and Dachas // Otechestvennye Zapiski. № 3(48).
- Памятная книжка и адрес-календарь Пермской губернии на 1892 год (1892). Издание Пермского губернского статистического комитета. Пермь: Тип. П.Ф. Каменского (Notebook

- and Address-Calendar of Perm District for 1892 year (1892). Issue of Perm Governing Statistical Committee. Perm: Tipografiya of P.F. Kamenskogo).
- Плюснин Ю.М. (2001) Малые города России. М. (Plushnin Yu.M. (2001) Russian Towns. Moscow).
- Плюснин Ю.М. (2007) Чухлома // <http://polit.ru/analytics/2007/11/20/chuhloma.html> (Plushnin Yu.M. (2007) Chuhloma // <http://polit.ru/analytics/2007/11/20/chuhloma.html>).
- Плюснин Ю.М., Кордонский С.Г., Скалон В.А. (2009) Муниципальная Россия: образ жизни и образ мысли. Опыт феноменологического исследования. М.: ИПР ОКСО (Plushnin Yu.M., Kordonskiy S.G., Skalon V.A. (2009) Municipal Russia: Modus Vivendi and Modus Sapientis. The Experience of Phenomenological Research. Moscow: IPR OKSO).
- Преображенский А.А. (1979) Летопись Воскресенского монастыря, что у Соли Галичской. Археографический ежегодник 1978. М. (Preobrazhenskij A.A. (1979) Chronicles of Voskresenskij Monastery Situated by Sol Galickaja. Archaeologic Annual. 1978. Moscow).
- Салтер Ф.К. (2003) Этнические генетические интересы и биополитика // Философия науки. № 4 (19). Новосибирск (Salter F.K. (2003) Ethnic Genetic Interests and Biopolitics // Filosofija Nauki. № 4 (19). Novosibirsk).
- Тревиш А.И. (2009) Город, район, страна и мир. Развитие России глазами страноведа. М.: Новый хронограф (Trevisk A.I. (2009) City, District, Country and World. Russian Development Through the Geographers Eyes. Moscow: Novyj Khronograf).
- Левик Т., Гледич Н.П. (1977) Структурные параметры графов: Теоретическое исследование. Математика в социологии. Моделирование и обработка информации. М. (Levik T., Gledich N.P. (1977) Structural Parameters of Graph: Theoretical Research. Mathematics in Sociology. Modeling and Processing of Information. Moscow).
- Тархов С.А. (2001) Основные тенденции изменения административно-территориального деления России за 300 лет // География. № 28 (Tarkhov S.A. (2001) The Main Tendencies of Administrative-Territorial Division Changes During 300 years // Geografija. № 28).
- Тархов С.А. (2001) Историческая эволюция административно-территориального и политического деления России. Регионализация и развитие России: географические процессы и проблемы. М.: Эдиториал УРСС. (см. также <http://demoscope.ru/weekly/2003/0101/analit04.php>) (Tarkhov S.A. (2001) Historical Evolution of Russian Administrative Territorial and Political Division. Regionalization and Russian Development: the Geographical Processes and Problems. Moscow. Editorial URSS).
- Чагин Г.Н. (2004) Города Перми Великой. Чердынь и Солнкамск. Пермь: Книжный мир (Chagin G.N. (2004) The Cities of Great Perm. Cherdyn and Solikamsk. Perm: Knizhny Mir).
- Чердынь и Урал в историческом и культурном наследии России (1999). Пермь (Cherdyn and Ural in Russian Historical and Cultural Heritage (1999). Perm).
- Цуциев А.А. (2006) Атлас этнополитической истории Кавказа (1774-2004). М.: Европа. Карты 23 и 24 (Tsutsiev A.A. (2006) Atlas of Ethno-Political History of Caucasian (1774-2004). Moscow: Europa).
- Birdwhistell R. I. (1974) The Language of Body: The Natural Environment of Word // Hum. Comm. Theor. Explorat. (Hillsdale). № 9.
- Cavalli-Sforza L. L., Bodmer W.F. (1999) The genetics of Human populations. Mineola, NY: Dover
- Gladwell M (2005) Blink: the Power of Thinking without Thinking. N Y., Boston, L.: Little, Brown and Company.
- Вагрендинг И. (1979) The Population Genetics of Interactions // American Naturalist. № 113.

- Salter F.K. (2003) On Genetic Interests: Family, Fity and Humanity in an Age of Mass Migration. Peter Lang: Frankfurt am Main.
- Toennies F. (1887) Gemeinschaft und Gessellschaft. Grundbegriffe der Reinen Soziologie. Leipzig Gues's Verlag (R.Reisland).

Благодарности

Идея исследования, как и его идеология, инициирована была профессором С.Г. Кордонским и подробно обсуждалась с ним по ходу работы, за что автор глубоко признателен своему старшему коллеге и другу.

Эмпирический материал собирался автором при участии нескольких помощников, среди которых считаю необходимым отметить с благодарностью постоянную помощь Я.Д. Захаровой, А.А. Позаниенко и Н.Н. Жидкевич, а также помощь со стороны И.С. Коковани в Никольском районе Вологодской области, Е.А. Шардаковой и С.С. Сергееви в Чердынском районе Пермского края, Я.Ю. Слободского-Плюстна в Соликамском районе Костромской области.