

Аннотация

Проведено исследование типологических особенностей социального поведения студентов факультета физической культуры. Выявлены три типа поведения студентов, каждый из которых обладает оригинальным паттерном психологических характеристик, обеспечивающим различные варианты адаптации к образовательной среде педагогического вуза. Учет типологии психологических особенностей позволит обеспечить качественную подготовку специалистов к будущей профессиональной деятельности.

Ключевые слова: типологические особенности, социальное поведение, студенты факультета физической культуры.

Актуальность исследования. Под социальным поведением можно понимать способы деятельности, которые осуществляются индивидом на основе правовых и традиционных норм, полученных в процессе воспитания. Они существуют за рамками индивидуальных особенностей человека и обеспечивают способность противодействовать индивидуальным поведенческим отклонениям.

Н.Е. Шилкина (2009) считает, что социальное поведение – это способы деятельности социального субъекта, которые осуществляются на основе социальных норм, существуют вне индивидуального сознания, достигаются личностью в процессе социализации, имеют принудительную силу и способность сопротивляться нерациональным трансформациям, создают постоянство социальной системы, модифицируются в историческом контексте. Возможна их типизация по признакам ситуации, предъявляемых личности требований и переживаний. Эти способы деятельности ориентированы на поддержание социальной жизни, цикличны, непрерывны [6].

Одной из важнейших проблем любой типологии является выбор адекватных критериев для отчетливого выделения типов с целью их последующего анализа.

Базируясь на основе определении социального поведения можно утверждать, что типизация социального поведения – это создание субъектом типовых поведенческих реакций путем выбора предъявляемых ему требований на основе общих для ряда объектов характеристик [6].

По мнению Н.В. Козловой с соавторами (2009) личностно-профессиональное становление студентов в условиях высшего профессионального образования проявляется в моделировании предпрофессионального образа мира и заключается в постепенном преобразовании мышления человека (с его индивидуальными особенностями) в профессиональное мышление. Профессиональное мышление, оставаясь формой познания, участвует в формировании профессиональной картины мира и способствует саморазвитию собственной личности [2].

Анализ типов направленности личности у студентов, проведенный М.Е. Кадыш (2010) выявил определенную динамику в процессе обучения в вузе с первого по пятый курс. Просоциальная децентрированная направленность с доминантой морального долга является преобладающей у студентов первого и второго курсов (74 и 87 % соответственно). Вероятно, это указывает на высокую степень удовлетворенности жизнью: социальной ситуацией, собой и окружающими. На четвертом курсе на вторую позицию перемещается эгоцентрическая направленность с доминантой «ситуативного эгоцентризма». Фактически, значительная часть студентов четвертого курса имеют потребности, сконцентрированные только на самих себе, они стремятся брать как можно больше от окружающих, пренебрегая интересами других людей. Наиболее важным становится выражение личностью себя самой. Студенты четвертого курса относятся к другим более требовательно, тенденциозно, необъективно. На пятом курсе отмечается наибольшее число студентов в зоне неопределенности (14 %). Это является очень тревожным признаком, указывающим на существование стойкого кризиса у части студентов-пятикурсников [1].

Представляется перспективным выделение трех типов предпрофессионального образа мира у студентов, которые характеризуют особенности личностно-профессионального становления в условиях новых тенденций в образовании [2].

Первый тип (37 % студентов от общей выборки) характеризуется высокими показателями психической ригидности, что может приводить к ошибкам восприятия, памяти, сужению объема внимания и поступков в процессе профессионального образования. Ведущими мотивами у данных студентов являются власть, получение удовольствия, роскошь, влиятельность.

Для второго типа (13 % студентов от общей выборки) отмечаются высокие показатели синзитивной ригидности. Это указывает на сложность эмоционального реагирования на новые ситуации, требующие изменений в поведении. Для данного типа предпрофессионального образа мира свойственна неясная насыщенная направленность, страх перед жизненными реалиями, необходимость стабильности, безопасности. Наиболее выраженные ценности – безопасность, социальный порядок, поддержание традиций.

Третий тип (50 % студентов) обладает средними показателями установочной и актуальной психической ригидности. Это говорит о том, что у них присутствует психологическая готовность к устойчивости и гибкости

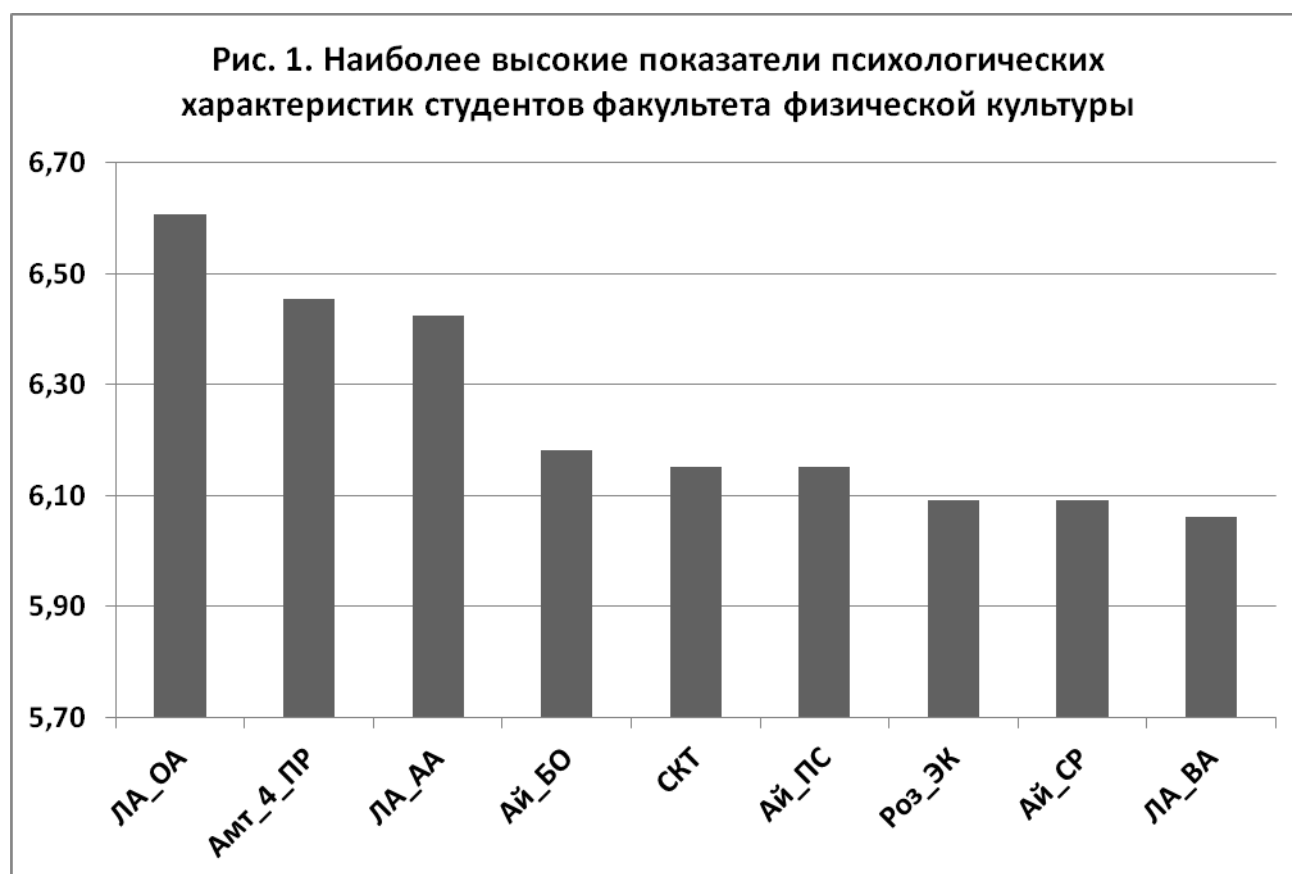
поведенческих реакций. Доминирующими ценностями для студентов данного типа являются созидание, широта интересов, признание, осведомленность, зрелость и другие [2].

Таким образом, по данным приведенных выше авторов, использующих различные подходы к типизации социального поведения студентов в процессе высшего профессионального образования, можно выявить особенности направленности личности и профессионального становления. В то же время исследований, посвященных данной проблеме в сфере физкультурного образования нами не выявлено, что и предопределило тему настоящей работы. Подготовка современного специалиста физической культуры требует создания научно-образовательной среды, имеющей отличительные особенности. Они связаны как со спецификой предметной деятельности специалиста, так и с культурологической функцией его будущей профессиональной деятельности, а также со спецификой взаимодействия с различными категориями обучающихся, что во многом определяет эффективность реализации упомянутой культурологической функции [4].

Цель работы. Выявить основные типологические особенности социального поведения студентов факультета физической культуры.

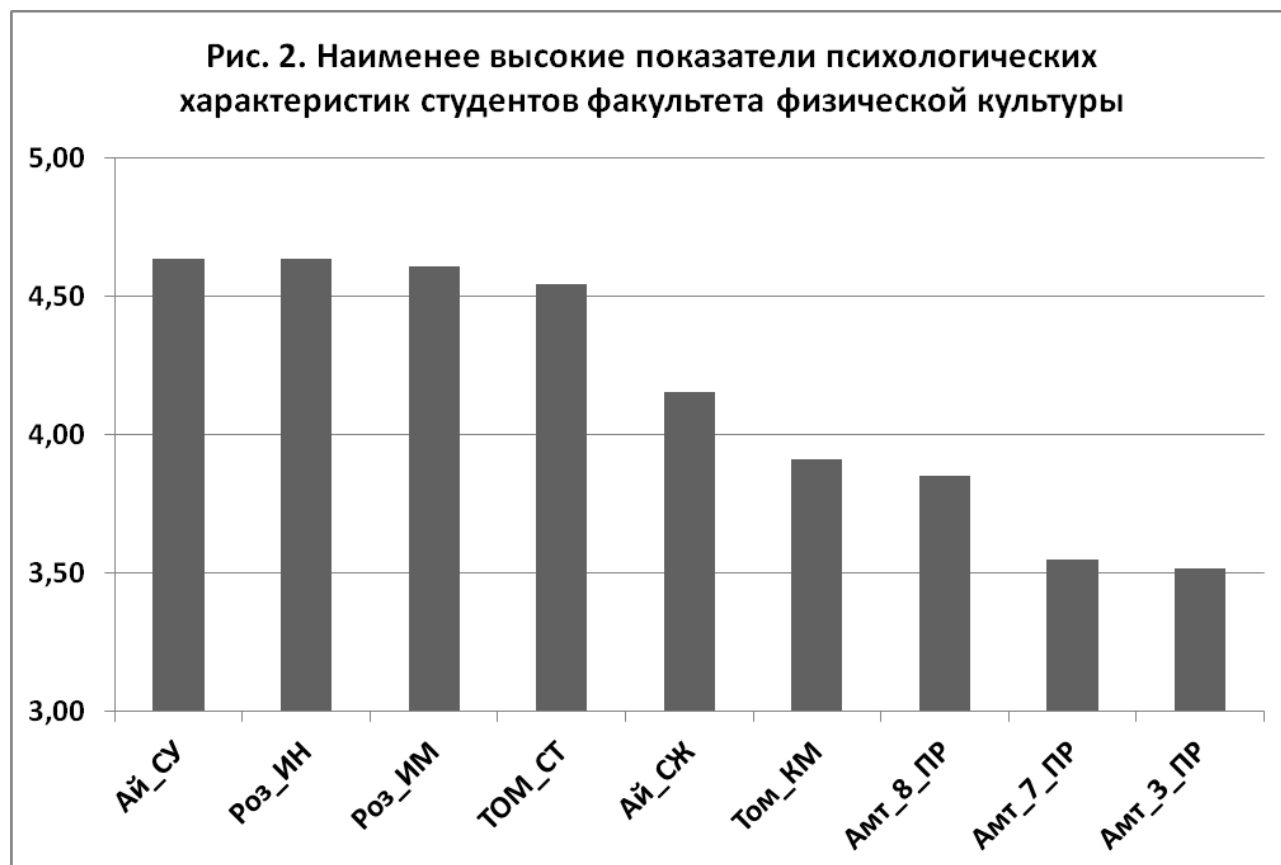
Методы и организация исследования. Нами были использованы следующие методики: опросник EPPS по Г.Ю. Айзенку, тест структуры интеллекта Р. Амтхауэра, опросник личностной агрессии А. Басса - А. Дарки (ЛА), оценка фрустрационных реакций (модификация теста С.Розенцвейга), оценка ролевых ожиданий и притязаний в браке по А. Н. Волковой (РОП), шкала коммуникативной тревожности при общении Т. Лири (СКТ), субъективная оценка межличностных отношений (СОМО) по С.В. Духновскому, шкала организационного стресса Мак-Лина (ОС), оценка типов поведения в конфликтной ситуации по К.Томасу, опросник мотивации к физкультурно-педагогической деятельности по Г.Н. Пономареву и М.А. Шанскову (МПФД) [3]. Исследование выполнялось бланковым методом с использованием аппаратно-программного психодиагностического комплекса Мультипсихометр. Подробное описание тестов представлено в Методическом руководстве к Мультипсихометру [5]. Показатели тестов приведены в шкале стэнов. В исследовании приняли участие 33 студента пятого курса факультета физической культуры РГПУ им. А.И. Герцена.

Некоторые результаты и их обсуждение. На рисунке 1 представлены наиболее высокие показатели ряда психологических характеристик, отличающих студентов-выпускников факультета физической культуры. К ним относятся показатели общей агрессии – $6,61 \pm 0,35$, продуктивность по субтесту «Нахождение общности» Амтхауэр-4 – $6,45 \pm 0,36$, характеризующую языково-логическое мышление, языковую способность к абстрагированию, образованию понятий, вынесению суждений.



Также к ним относятся коммуникативной тревожности по Лири – $6,15 \pm 0,42$, психотизм по Айзенку – $6,15 \pm 0,29$, экстрапунитивность по Розенцвейгу – $6,09 \pm 0,36$. Показатели аутоагрессии (ЛА_АА), вербальной агрессии (ЛА_ВА) являются частными по отношению к показателю общей агрессии, а безответственность (Ай_БО) и склонность к риску (Ай_СР) входят в структуру шкалы психотизма Айзенка, поэтому в дальнейшем они не использовались при проведении процедур кластерного анализа.

На рисунке 2 продемонстрированы показатели, которые находятся в диапазоне низких значений у обследованных студентов. В порядке возрастания в эту группу показателей входят: продуктивность по субтестам «Аналогии» Амтхауэр-3 – $3,52 \pm 0,33$, «Выбор фигуры» Амтхауэр-3 – $3,56 \pm 0,26$, «Задания с кубиками» Амтхауэр-3 – $3,85 \pm 0,36$, компромисс по Томасу – $3,91 \pm 0,33$. Показатели социальной желательности и самоуничижения по Айзенку (Ай_СЖ и Ай_СУ), сотрудничества по Томасу (Том_СТ), интрапунитивности и импунитивности по Розенцвейгу превышают 4 стэна и соответствуют уровню ниже среднего.



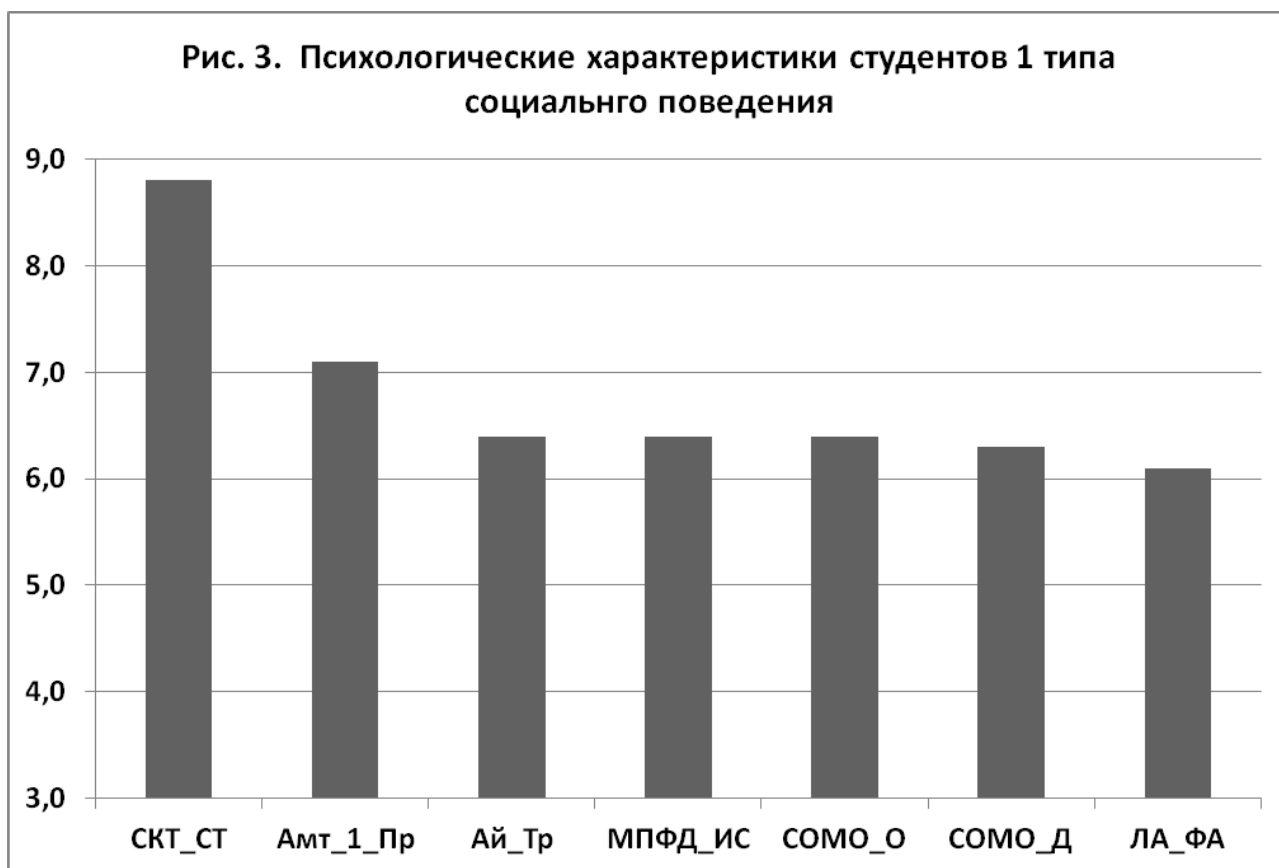
Исходя из полученных результатов был проведен кластерный анализ с целью выявления типов социального поведения студентов факультета физической культуры педагогического вуза. В качестве кластеризирующих признаков применялись вышеуказанные показатели общей агрессии, продуктивности по субтесту «Нахождение общности» Амтхауэр-4, коммуникативной тревожности по Лири и психотизма по Айзенку. В соответствии с данными кластерного анализа были выделены три типа социального поведения студентов. Первый тип составил 30,3 %, второй тип – 27,3% и третий тип – 42,4 % от общей выборки. Анализ подвергались только достоверно различающиеся показатели между тремя типами и находящиеся в области высоких или выше средних значений.

Для студентов первого типа социального поведения характерны следующие показатели, представленные на рисунке 3:

1. Коммуникативная тревожность по Лири – $8,80 \pm 0,38$;
2. Продуктивность по тесту «Дополнение предложений» Амтхауэр-1 – $7,10 \pm 0,53$;
3. Тревожность по Айзенку – $6,40 \pm 0,53$;
4. Интерес к спорту – $6,40 \pm 0,57$;
5. Отчужденность в межличностных отношениях – $6,40 \pm 0,59$;
6. Дисгармония в межличностных отношениях – $6,30 \pm 0,52$;
7. Физическая агрессия – $6,10 \pm 0,62$.

Студенты данного типа демонстрируют выраженные способности к формированию суждений, знания языка. Нужно отметить, что у них наиболее высокие показатели интеллекта по IQ – $108,60 \pm 3,38$. Для них характерен интерес к спорту. С другой стороны, они отличаются высокими уровнями тревожности, отсутствием гармонии,

отчужденностью в межличностных отношениях и выраженной степенью физической агрессии. Очевидно, что студенты, составляющие данный тип социального поведения нуждаются в психологической коррекции поведенческих реакций.

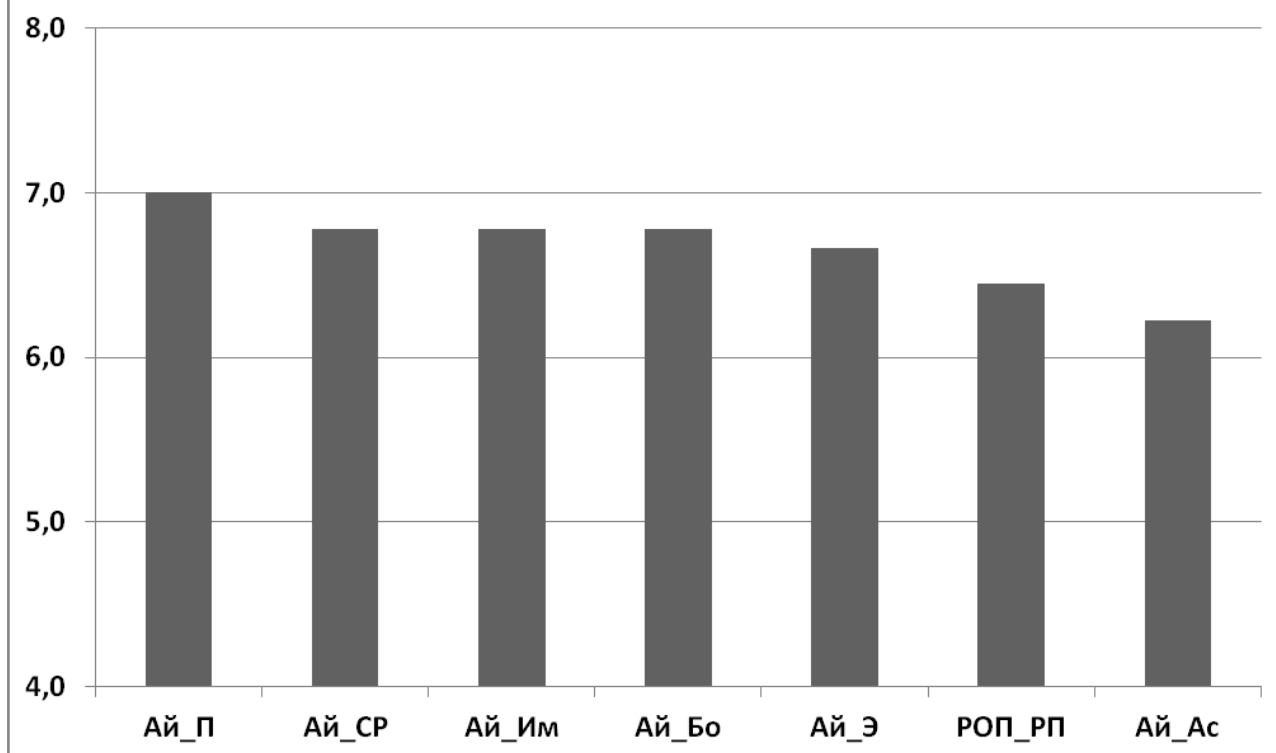


Студенты второго типа социального поведения обладают другими психологическими характеристиками, отображенными на рисунке 4.

Доминирующими параметрами, определяющими социальное поведение этого типа, являются психотизм ($7,00 \pm 0,56$), склонность к риску ($6,78 \pm 0,68$), импульсивность ($6,78 \pm 0,52$), безответственность ($6,67 \pm 0,61$), экстраверсия ($6,33 \pm 0,71$) и ассертивность ($6,22 \pm 0,63$). Индивиды, набирающие высокие баллы по шкале психотизма, эмоционально холодны, грубы, склонны к риску и манипуляциям другими людьми, импульсивны. Высокий балл по шкале ассертивности (напористости) характерен для «сильных личностей»: они независимы, всегда отстаивают свои права, доминантны, иногда до такой степени, что их стиль поведения характеризуется окружающими как «давление» или «навязывание». Также эти студенты проявляют выраженные родительские притязания ($6,44 \pm 0,62$) по тесту ролевых ожиданий и притязаний в браке.

Показатели интеллекта по IQ у представителей данного типа ниже, чем у первого типа и составляет $103,44 \pm 3,71$.

Рис. 4. Психологические характеристики студентов 2 типа социального поведения



Доминирующими параметрами, определяющими социальное поведение этого типа являются психотизм ($7,00 \pm 0,56$), склонность к риску ($6,78 \pm 0,68$), импульсивность ($6,78 \pm 0,52$), безответственность ($6,67 \pm 0,61$), экстраверсия ($6,33 \pm 0,71$) и ассертивность ($6,22 \pm 0,63$). Индивиды, набирающие высокие баллы по шкале психотизма, эмоционально холодны, грубы, склонны к риску и манипуляциям другими людьми, импульсивны. Высокий балл по шкале ассертивности (напористости) характерен для «сильных личностей»: они независимы, всегда отстаивают свои права, доминантны, иногда до такой степени, что их стиль поведения характеризуется окружающими как «давление» или «навязывание». Также эти студенты проявляют выраженные родительские притязания ($6,44 \pm 0,62$) по тесту ролевых ожиданий и притязаний в браке.

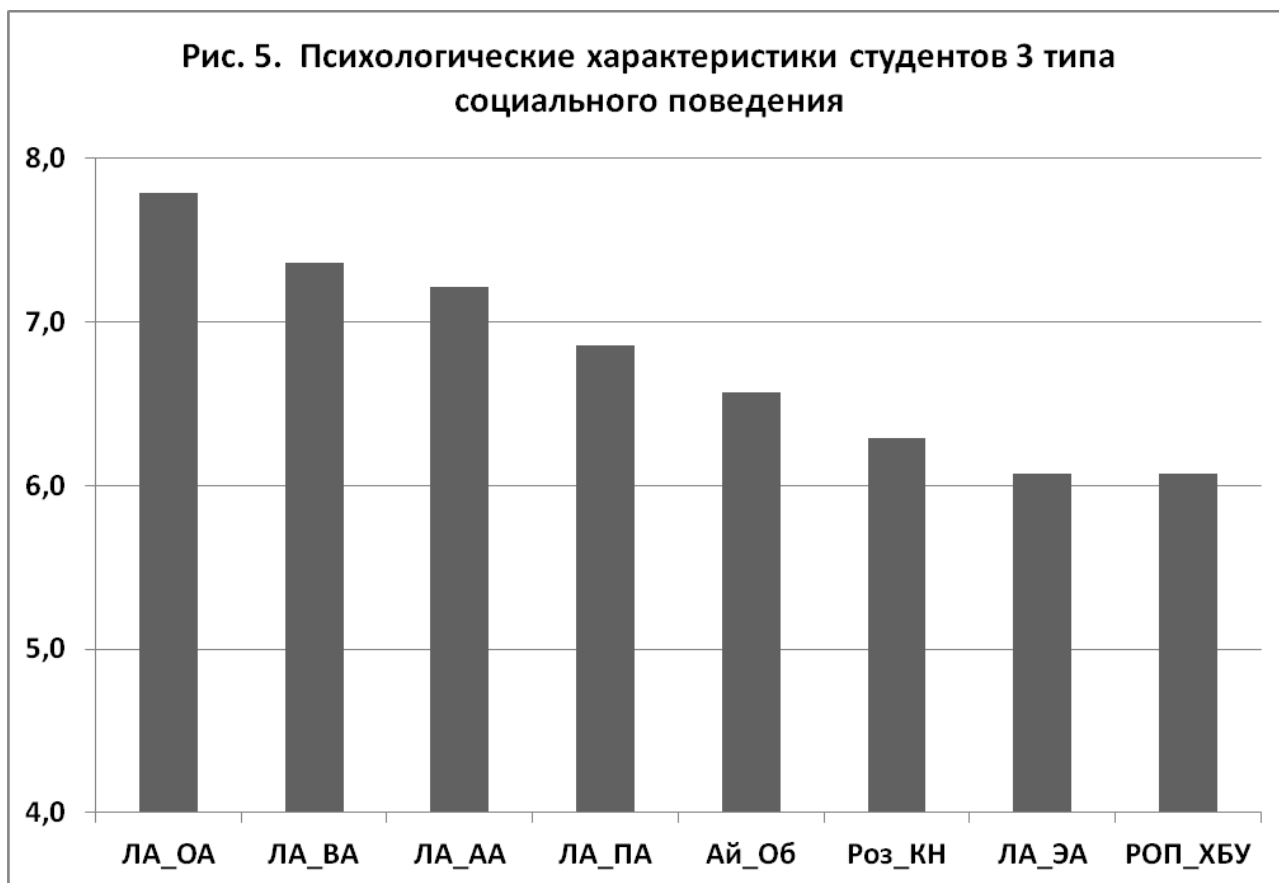
Показатели интеллекта по IQ у представителей данного типа ниже, чем у первого типа и составляет $103,44 \pm 3,71$.

На рисунке 5 представлены показатели, которыми отмечены студенты третьего типа. Характерными особенностями социального поведения этой группы являются:

1. Общая агрессия – $7,79 \pm 0,35$;
2. Вербальная агрессия – $7,36 \pm 0,32$;
3. Аутоагрессия – $7,21 \pm 0,31$;
4. Психическая агрессия – $6,86 \pm 0,68$;
5. Общительность по Айзенку – $6,57 \pm 0,50$;
6. Групповая конформность по Розенцвейгу – $6,57 \pm 0,50$;
7. Эмоциональная агрессия – $6,57 \pm 0,50$;
8. Показатель хозяйственно-бытовых условий теста ролевых ожиданий и притязаний в браке – $6,57 \pm 0,50$.

Доминирующей направленностью социального поведения студентов данного типа является высокий уровень общей агрессии и всех компонентов его составляющих. Однако, в некоторой степени эти негативные особенности компенсируются высоким значением групповой конформности, которая свидетельствует о хорошей социальной адаптации индивидуума. Показатель хозяйственно-бытовых условий указывает на большое значение для этих студентов комфортных условий быта.

Показатель интеллекта по IQ у представителей данного типа самый низкий из всех групп и составляет $98,36 \pm 1,99$.



Таким образом, проведенное исследование позволило выделить три типа социального поведения студентов факультета физической культуры. Представители каждый из типов обладают оригинальным паттерном психологических характеристик, обеспечивающим различные варианты адаптации к образовательной среде педагогического вуза. Следует отметить, что по тесту МПФД (мотивации к физкультурно-педагогической деятельности) у выпускников факультета физической культуры отмечаются средние величины всех трех шкал: любовь к детям, интерес к спорту и интерес к педагогической деятельности. Только у студентов первого типа социального поведения выделяются значения шкалы интерес к спорту выше среднего.

Очевидно, что существование различных типов социального поведения студентов требует учета психологических особенностей как в процессе вариативной подготовки специалистов физической культуры, так и при последующей профессиональной деятельности в образовательных учреждениях средних образовательных школ, детско-юношеских спортивных школ, дошкольных оздоровительных учреждений, школ олимпийского резерва.

ЛИТЕРАТУРА

1. Кадыш М.Е. Исследование проблемы направленности личности в студенческом возрасте /М.Е.Кадыш // Вестник Московского государственного областного университета. Серия: Психологические науки. 2010. № 1. – С. 22 – 25.
2. Козлова Н.В., Берестнева О.Г., Шелехов И.Л. Особенности личностного и профессионального становления студентов университета. / Козлова Н.В., О.Г. Берестнева, И.Л. Шелехов // Вестник Томского государственного педагогического университета. 2009. № 9. – С. 103 – 107
3. Пономарев Г.Н. Методика оценки мотивационной сферы у преподавателей физической культуры / Г.Н. Пономарев, В.Г. Федоров, М.А. Шансков // Ученые записки университета имени П.Ф. Лесгафта. 2013. № 11 (95). – С. 119 – 123
4. Пономарев, Г.Н. Перспективы развития образовательной деятельности факультетов физической культуры в условиях модернизации образования в России. /Г.Н. Пономарев // Теория и практика физической культуры, 2007. №8. – С.55 – 58.
5. Сугоняев К.В. Аппаратно-программный психодиагностический комплекс Мультипсихометр: Методическое руководство / К.В. Сугоняев, А.Ю. Чуплин, Е.В. Медведев и др.; ЗАО «Научно-производственный центр ДИП». – М. 2008. часть 1: – 366 с.

6. Шилкина Н.Е. Основание типизации социального поведения и понятийный аппарат исследования социального поведения в социологии / Н.Е. Шилкина // Социология в современном мире: наука, образование, творчество. 2009. № 1. – С. 180 – 186