

© 2014 г.

**Михаил Горшков**

академик РАН

доктор социологических наук, профессор

директор Института социологии РАН

(e-mail: m\_gorshkov@isras.ru)

**Наталья Тихонова**

доктор социологических наук, профессор

профессор-исследователь НИУ ВШЭ

главный научный сотрудник Института социологии РАН

(e-mail: netichon@rambler.ru)

## **СРЕДНИЙ КЛАСС В СОВРЕМЕННОЙ РОССИИ**

В статье на материалах ряда общероссийских исследований Института социологии РАН за 2003–2014 гг. показан состав и эволюция российского среднего класса. Проанализирована его профессиональная структура и распределение по различным секторам экономики. Рассмотрены особенности уровня жизни и моделей потребления среднего класса в России. На основе анализа их поведенческих стратегий показано, что разница в уровне благосостояния СК и остальных россиян объясняется не дополнительными действиями, которые они предпринимают для улучшения своего положения, а тем, что уровень их доходов от основной занятости заметно выше за счет того, что они занимают рабочие места иного типа, и показана специфика этих рабочих мест. Дана также общая оценка места СК в социальной структуре российского общества в целом и проанализировано соотношение в нем средних слоев и среднего класса.

**Ключевые слова:** средний класс, средние слои, социальная структура, стратификация, социальная мобильность, профессионалы.

Социальная структура российского общества претерпела за последние три десятилетия принципиальные изменения. Они протекали вначале очень быстрыми темпами, и хотя носили по форме в целом ненасильственный и в этом смысле эволюционный характер, но по сути стали революционным процессом, т. к. выражали глубокое преобразование общества в ходе смены общественной системы.

Несмотря на различные оценки этого процесса разными политическими силами страны, неодинаковое восприятие его теми или иными слоями населения, следует признать, что эти преобразования по своей исторической направленности были неизбежными и объективно обусловленными. Но не менее важно подчеркнуть, что нашей стране не удалось сделать этот процесс достаточно приемлемым для различных групп населения, может быть, в чем-то более компромиссным. Не удалось сделать разгосударствление и привати-

зацию более социально справедливыми для общества, а также – что, видимо, наиболее важно – не удалось отстроить развитую конкурентную рыночную экономику, освоить непротиворечащие этой задаче методы рационального государственного регулирования и тем самым поднять экономику на более высокий уровень эффективности (в итоге имело место не только сокращение темпов роста производства, но и деиндустриализация, а также сокращение предполагающих высокий уровень квалификации рабочих мест физического и нефизического труда). Произошло снижение жизненного уровня населения. Стала ощутимой утрата ряда социокультурных и материальных достижений советской эпохи. Возникли настороженное, даже отрицательное отношение многих слоев населения к дальнейшему движению по пути реформ, боязнь новых изменений. Сложилось среди общества умонастроение, благоприятствующие консервативному идеологическому и политическому повороту, который стал обозначаться в XXI в.

В итоге не сформировались в стране те стимулы и движущие силы общественного прогресса, которые в теории должны были бы возникнуть в результате смены общественной системы. Отсюда нынешние препятствия и трудности на пути модернизации экономики и ее подъема. До сих пор ведется поиск адекватных задачам устойчивого экономического роста форм политической организации общества. Но, возможно, наибольшее тормозящее влияние ощущается из-за того, что за годы преобразований большинство населения накопило в предшествующие годы в большей мере негативный социальный опыт. В нулевые годы XXI в. произошли многие позитивные сдвиги, однако сопутствовавшие благоприятные условия (прежде всего рост доходов государства вследствие удачной конъюнктуры на мировых рынках топливно-энергетических ресурсов) не были рационально использованы и не привели к созданию возможностей (кроме накопления государственных резервов) для устойчивого экономического развития и предотвращения обострения социальных проблем.

Тем не менее, политическая система страны выдержала всплеск протестных настроений, общество в подавляющем большинстве не проявило готовности к оппозиционным выступлениям. Сказались прежде всего достигнутое повышение жизненного уровня основных социальных групп в последние годы, достаточно гибкая внутренняя политика, временами демонстрируемое не только решительное отрицание «неконструктивной» оппозиционной деятельности, но и различные меры по внесению новых демократических элементов в политическую (в том числе избирательную) систему.

Вышесказанное позволяет лучше понять сложившуюся к настоящему времени социальную структуру российского общества. Следует признать, что, несмотря на имеющиеся в нашей стране глубокие социально-экономи-

ческие противоречия, она не приобрела выраженного антагонистического характера, в ней невысок потенциал «социальных взрывов», она какое-то время сможет выдерживать возможные экономические трудности, не раскалываясь на активно противостоящие друг другу составные части. Вместе с тем очевидно, что это не дает оснований для благодушия. Благополучное будущее России зависит от того, способно ли общество не останавливаться в своем развитии, не консервировать не столь уж устойчивую ситуацию, а, напротив, находить конструктивные решения существующих проблем и на деле реализовывать их.

В этой связи сегодня внимание общества и власти привлекает так называемый средний класс. Предполагается, что он сможет стать ведущей созидательной силой, консолидирующей общество, выступить инновационным субъектом экономики и инициативным конструктивным участником общественной жизни. Вместе с тем при неудачном развитии общества он сможет не только смягчить ситуацию и удерживать равновесие политических сил, но и при определенных условиях выступить катализатором общественного протеста.

Институт социологии РАН проблематике среднего класса отводит значительное место в своих исследованиях. При этом в Институте особое внимание уделяется не только исследованиям общетеоретического характера по этой проблематике, но и конкретике общественных отношений, анализу реальных процессов в обществе.

Первая масштабная попытка коллектива ученых ИС РАН овладеть «материей» российского среднего класса уходит корнями в последний год предыдущего века, когда Россия приходила в себя после острого финансово-экономического кризиса, обернувшегося для страны дефолтом осенью 1998 г. В контексте исследуемой проблематики многих тогда интересовал вопрос о том, а выжил ли в пучине кризиса только что народившийся, но еще неокрепший средний класс (СК) новой России. То, что он выжил, хотя и сузил свои ряды, убедительно показало проведенное нами весной 1999 г. общероссийское социологическое исследование<sup>1</sup>.

Вторая попытка анализа российского СК была предпринята нами летом 2003 г. в ходе общенационального исследования, в котором использовалась не только общероссийская репрезентативная выборка, но и специальная подвыборка наиболее благополучных слоев российского общества, усилившая представительность полученных данных о среднем классе. Исследовательскую группу, конечно же, в первую очередь интересовали вопросы, связанные с состоянием среднего класса в новых политических

---

<sup>1</sup> См.: Средний класс в современном российском обществе. М.: РОССПЭН, 1999.

условиях (годы первого президентства В. Путина), динамикой изменений качественных и количественных характеристик этого класса за постдефолтный период<sup>1</sup>.

И вот коллективом Института проведено новое исследование российского среднего класса. Поводов и мотивов для его проведения, как научно-теоретического, прикладного, аналитического, так и политико-управленческого характера, накопилось за это время более чем достаточно. Поэтому цель общероссийского исследования, проведенного ИС РАН в феврале 2014 г., состояла в том, чтобы оценить масштабы, состав, особенности, роль в обществе и перспективы развития российского среднего класса, сложившегося за более чем 20 лет реформ<sup>2</sup>.

В контексте поставленной цели решались следующие исследовательские задачи, позволяющие выяснить:

- кого можно отнести к среднему классу в современной России;
- какое положение занимает средний класс на рынке труда;
- что представляет собой профессиональный портрет среднего класса и каковы особенности его эволюции;
- какой является на текущий период структура, возможности и модели потребления среднего класса;
- каковы цели и ценности российского среднего класса;
- в чем состоят особенности социально-психологического состояния и досуговых практик представителей российского среднего класса;
- каковы миграционные установки российских «средняков»;
- существует ли взаимоподдержка и сотрудничество между государством и средним классом;

---

<sup>1</sup> См.: Россия – новая социальная реальность. Богатые. Бедные. Средний класс / Под ред. М.К. Горшкова, Н.Е. Тихоновой – М.: Наука, 2004.

<sup>2</sup> Речь идет о проведенных одной и той же рабочей группой исследованиях «Средний класс в современной России» (март 2003), «Собственность в жизни россиян: домыслы и реальность» (март-апрель 2005), «Социальное неравенство в социологическом измерении» (март-апрель 2006), «Малообеспеченные в современной России: кто они? Как живут? К чему стремятся?» (март 2008), «Готово ли российское общество к модернизации?» (март-апрель 2010), «Бедность и бедные в современной России» (апрель 2013). Подробнее об их результатах см.: Россия – новая социальная реальность. Богатые. Бедные. Средний класс / Под ред. М.К. Горшкова, Н.Е. Тихоновой. – М., Наука, 2004; Собственность и бизнес в жизни и восприятии россиян / Отв. ред. М.К. Горшков, Н.Е. Тихонова, А.Ю. Чепуренко. – М., Наука, 2006; Социальные неравенства и социальная политика в современной России / Отв. ред. М.К. Горшков, Н.Е. Тихонова. – М.: Наука, 2008; Малообеспеченные в России: кто они? Как живут? К чему стремятся? / Информационно-аналитический бюллетень Института социологии РАН № 5. – М.: Институт социологии РАН, 2008; Готово ли российское общество к модернизации? / Под ред. М.К. Горшкова, Р. Крумма, Н.Е. Тихоновой. – М.: Весь Мир, 2010; Бедность и бедные в современной России / Под ред. М.К. Горшкова, Н.Е. Тихоновой, Р. Трауб-Мерца. – М.: Весь Мир, 2014.

- каковы политические взгляды и отношение к моральным нормам среднего класса страны;
- как можно охарактеризовать место среднего класса в социальной структуре пореформенного российского общества.

Методы, использовавшиеся в ходе реализации данного исследования, были весьма разнообразны, и в число основных из них входили:

- количественный опрос, включающий как репрезентативный опрос представителей населения в целом, так и дополнительный опрос представителей средних слоев населения;
- формирование трех массивов эмпирических данных в программе SPSS (общероссийский репрезентативный массив, массив дополнительной выборки по средним слоям населения, единый массив среднего класса, сформированный на базе совмещения его представителей из обоих массивов);
- статистический анализ полученного материала (построение таблиц сопряженности, многомерных индексов, кластерный анализ, факторный анализ методом Варимакс и т. д.).

Основой исследования явился массовый опрос населения РФ по репрезентативной общенациональной выборке, которая насчитывала 1600 чел. Исходя из задач исследования, модель выборки включала 2 объекта:

- население в целом, представленное репрезентативной совокупностью респондентов в возрасте от 18 лет и старше – 1600 чел.;
- дополнительная группа в 300 чел., отобранная с учетом критериев (см. ниже), позволяющих с очень высокой степенью вероятности встретить среди них представителей среднего класса. И действительно, 94% респондентов в дополнительной выборке при последующем анализе оказались в составе выделенного нами среднего класса.

### **Кого относить к среднему классу?**

В современной трактовке сформировавшийся средний класс западных обществ является особым социальным субъектом, который не просто объединяет определенные профессиональные группы, имеет средние доходы и соответствующий уровень жизни, но также выполняет в обществе многообразные функции (воспроизводство квалифицированной рабочей силы, трансляция национальных норм и ценностей, стабилизация общества и т. д.).

Что же касается России, то в ней и по сей день идут активные теоретические споры о том, каковы необходимые и достаточные условия для того, чтобы отнести индивида или домохозяйство к среднему классу. При этом зачастую отстаиваются совершенно противоположные точки зрения, что объясняется использованием разных критериев для выделения группы населения, представляющей искомый средний класс (или «средние классы»).

Именно из-за различий в методологии его выделения у разных исследователей оценка численности среднего класса в современном российском обществе значительно колеблется – от 5–6% до половины населения. При этом оценки западных экспертов относительно численности среднего класса в России оказываются даже более оптимистичны, чем оценки большинства российских специалистов.

Начиная свое очередное исследование СК, исследовательская группа Института социологии понимала, что единого общепризнанного набора критериев для включения индивида в средний класс не существует. С учетом существующей в зарубежной литературе традиции и прошлого опыта анализа СК, для отнесения индивидов к среднему классу нами были в итоге выбраны следующие критерии и их пороговые значения:

- *уровень образования* (наличие как минимум среднего специального образования);
- *профессиональный статус*, означающий нефизический характер труда;
- *уровень благосостояния* (показатели среднемесячных душевых доходов не ниже их медианных значений для данного типа поселения или количество имеющихся товаров длительного пользования не ниже медианного значения по населению в целом);
- *самоидентификация* (интегральная самооценка индивидом своего статуса в обществе по десятибалльной шкале не ниже 4 баллов включительно)<sup>1</sup>.

Как и любая социальная группа средний класс не является однородным. В нем можно выделить 2 подгруппы. Это, во-первых, ядро СК, являющееся относительно устойчивым социальным образованием и объединяющее тех представителей СК, которые наиболее ярко выражают его качественные особенности. Во-вторых, периферию ядра СК, в которой свойства, характерные для представителей ядра СК, постепенно ослабевают, а люди, входящие в нее, характеризуются гораздо меньшей устойчивостью своих качеств и положения как представителей СК.

Применение описанной выше методики выделения СК к данным исследований ИС РАН последних 10 лет демонстрирует *рост среднего класса в период 2003–2008 гг., сокращение его численности во время кризиса 2008–2009 гг. и восстановление в 2010 г., после чего последовал новый этап его небольшого роста*. Согласно этим данным, средний класс вырос с 29 до 34% за период с 2003 по 2008 гг., сократился до четверти населения

---

<sup>1</sup> Подробнее см.: Средний класс в современной России: 10 лет спустя. Аналитический доклад. Руководители исследования: М.К. Горшков и Н.Е. Тихонова. М. 2014, с. 9–11.

в период кризиса и вновь вырос, достигнув к настоящему времени 42% населения страны (44% работающих россиян).

Средний класс в целом относительно моложе остальных россиян: в его составе больше молодежи и меньше людей старшего поколения. Наибольший вес в составе среднего класса имеет возрастная группа от 31 до 40 лет – она составляет 27% общей численности среднего класса (и 40% его ядра). Таким образом, в составе среднего класса оказываются, прежде всего, представители молодых и средних возрастов.

В СК в целом имеют среднее специальное образование (т. е. тот минимальный уровень образования, который был необходим для попадания в его состав) 35% его представителей, а высшее (в т. ч. незаконченное) – 65%. Среди населения, не попавшего в СК, эти доли составили 45 и 13% соответственно, и еще 42% имели только неполное или общее среднее образование.

Костяк ядра среднего класса составляют, в первую очередь, выходцы из городских высокообразованных семей, хотя их доля даже в ядре среднего класса пока составляет только около половины, т. е. на соответствующие ядру среднего класса позиции в настоящее время существует значительный приток вне процесса межгенерационного воспроизводства СК. Вместе с тем, из тех россиян, родители которых не имеют даже среднего специального образования, в среднем классе оказывается только каждый пятый (причем более чем в 80% случаев эти люди попадают в периферию ядра СК). Наличие среднего специального образования у одного или обоих родителей обеспечивает попадание в СК уже в 46% случаев, но только наличие одного или двух родителей с высшим образованием повышает эту вероятность до 69%. При этом чуть более половины оказываются в данном случае в ядре СК.

Одним из критериев при выделении среднего класса являлась его самоидентификация – расположение себя на позициях не ниже 4-й включительно по 10-балльной шкале оценки индивидом своего статуса в обществе. Средний класс в целом выше оценивает свое положение в обществе, чем те, кто не попадает в его состав. Однако нужно отметить, что эти различия не столь значительны, как объективные различия в положении СК и остальных россиян. Так, медианное значение оценки своего положения в составе среднего класса и населения, не попавшего в него, отличается на одну единицу, составляя 6 баллов из 10 в среднем классе и 5 баллов из 10 у остальных россиян. Если же учитывать внутреннюю структуру СК, то различия становятся ярче: медианная оценка своего положения составляет 6 баллов в ядре СК, 5 – в периферии этого ядра и в потенциальном СК, а среди остального населения она опускается до 4 баллов из 10. Средние значения оценок своего статуса при этом состав-

ляют: в ядре СК – 5,94, в периферии ядра – 5,69, в потенциальном СК – 4,68, а в остальном населении – 4,29. Таким образом, представители среднего класса, и, прежде всего, его ядра, в целом оценивают свое положение в обществе не просто как среднее, «серединное», а как более высокое по сравнению с представителями остальных россиян.

Исследовательская группа пришла к выводу, что вектор и градус восприятия процессов, происходящих на рынке труда РФ, достаточно четко опосредуются принадлежностью респондентов к среднему классу российского общества либо не входящим в его состав россиянам. При этом самоощущения первых в части, касающейся выделенных нами аспектов, куда более оптимистичны и если и отличаются (в ряде случаев заметно) от показателей по населению в целом, то, как правило, в лучшую сторону.

Отметим при этом, что данные исследований последних лет позволяют говорить о наличии в российском обществе своеобразного «социального дисбаланса». Дисбаланса, проявляющегося в противоречии между относительно спокойным, по данным статистики, состоянием рынка труда с низким уровнем безработицы и ощущением вероятности оказаться в ближайшие 2–3 года безработными, характерным для более чем 40% работающих россиян.

Мы убеждены: при всей иррациональности подобного тревожного ощущения оно имеет под собой объективные и веские основания, к ряду которых, несомненно, относятся социальная незащищенность россиян и низкая эффективность системы государственной социальной защиты от безработицы. Вместе с тем, благодаря большей стабильности и устойчивости практик собственной занятости, представители российского СК (особенно его ядра) реже тревожатся о возможности оказаться в рядах безработных, полагая, что в ближайшей перспективе подобное развитие событий для них «полностью исключено» или, по меньшей мере, «маловероятно».

### **Профессиональный портрет среднего класса и особенности его эволюции**

Средний класс в современной России невозможно представить в отрыве от задаваемой экономикой страны профессиональной структуры России. Ее нынешнее состояние – яркий результат развития социально-экономических тенденций, начало которым было положено в нашей стране еще в годы перестройки, а в дальнейшем получило развитие в 1990-е гг. В итоге картина занятости по отраслям и, главное, по секторам экономики в настоящее время существенно отличается в России от ситуации в развитых странах (см. табл. 1).



*Таблица 1*

**Занятость в различных отраслях и секторах экономики в России, Германии и Великобритании, 2012 и 2013 гг., % от работающих<sup>1</sup>**

<b>Сектора экономики</b>	<b>Россия, 2013</b>	<b>Германия, 2012</b>	<b>Великобритания, 2012</b>
<b><i>Первичный сектор</i></b>	<b>9</b>	<b>3</b>	<b>1</b>
Сельское и лесное хозяйство, охота, рыболовство и рыбоводство	7	3	1
Добыча полезных ископаемых	2	0,5	0,4
<b><i>Вторичный сектор</i></b>	<b>35</b>	<b>33</b>	<b>23</b>
Обрабатывающие производства (промышленность)	15	23	13
Производство и распределение электроэнергии, газа и воды; строительство; транспорт и связь	20	10	10
<b><i>Третичный сектор</i></b>	<b>30</b>	<b>30</b>	<b>38</b>
Оптовая и розничная торговля, сфера обслуживания, включая ЖКХ и др. услуги	23	22	29
Государственное управление и обеспечение военной безопасности, социальное обеспечение	7	8	9
<b><i>Четвертичный сектор</i></b>	<b>26</b>	<b>36</b>	<b>38</b>
Образование, наука, культура и т. д.	17	23	26
Финансовая деятельность, операции с недвижимым имуществом, информационные и т. п. услуги	9	13	12

Различия в занятости в России и развитых странах отражают, таким образом, тот факт, что российское общество находится пока в другой исторической эпохе, нежели ведущие страны Запада, а именно – в эпохе позднеиндустриального развития. Именно для этой эпохи, как показывает исторический опыт, характерен быстрый рост среднего класса и превращение его в доминирующую в обществе социальную силу. Причем в составе данного класса именно на этом этапе относительно велика доля полупрофессионалов, клерков, служащих и т. п. групп, т. е. представителей среднеквалифицированных «белых воротничков», и относительно ниже, чем это характерно для обществ с доминированием четвертичного сектора

<sup>1</sup> Данные по Германии и Великобритании приведены по Европейскому социальному исследованию (ESS – European Social Survey) за 2012 г. Данные по России рассчитаны на основе официальной статистики ([http://www.gks.ru/wps/wcm/connect/rosstat\\_main/rosstat/ru/statistics/wages/labour\\_force/#](http://www.gks.ru/wps/wcm/connect/rosstat_main/rosstat/ru/statistics/wages/labour_force/#); [http://www.gks.ru/free\\_doc/new\\_site/population/trud/trud10.xls](http://www.gks.ru/free_doc/new_site/population/trud/trud10.xls)).

экономики, доля профессионалов. Обе эти тенденции (как общего роста среднего класса, так и увеличения в его составе более быстрыми темпами группы среднеквалифицированных работников нефизического труда) фиксируются при рассмотрении профессионального портрета СК применительно к России (см. табл. 2).

*Таблица 2*

**Динамика профессионального портрета различных групп населения,  
2003–2014 гг., % от работающих**

Профессиональные группы	Средний класс, в т. ч.				Потенциальный СК		Остальное население	
	Ядро СК		Периферия ядра СК					
	2003	2014	2003	2014	2003	2014	2003	2014
Руководители всех уровней, предприниматели и самозанятые	34	20	29	12	18	7	1	1
Специалисты, работа которых предполагает наличие высшего образования (профессионалы)	<b>67</b>	<b>80</b>	24	5	<b>45</b>	22	2	1
Прочие работники нефизического труда (полупрофессионалы, клерки, рядовые работники в сфере торговли и бытового обслуживания)	0	0	<b>47</b>	<b>83</b>	37	<b>71</b>	8	8
Рабочие	0	0	0	0	0	0	<b>90</b>	<b>90</b>

Данные табл. 2 выявляют 2 основных тенденции. Во-первых, основу ядра СК составляет возросшая доля профессионалов, а также заметно уменьшающаяся доля руководителей всех уровней и предпринимателей, а во-вторых, основная масса входивших в 2003 г. в состав периферии ядра СК руководителей и профессионалов к настоящему времени перешла в ядро СК, где, собственно, по своему профессиональному статусу и должна находиться. Это произошло, прежде всего, за счет повышения их благосостояния и сопутствующего ему формирования идентичностей средних слоев. В результате ядро СК и его периферия стали гораздо более гомогенными по своему профессиональному составу, чем в начале 2000-х гг. Этот процесс можно оценить как несомненно позитивный и отражающий общие

закономерности формирования массового среднего класса в позднеиндустриальную эпоху в любой стране мира.

Отчасти эти тенденции затронули и потенциальный СК, куда, в отличие от ситуации 10-летней давности, входят теперь в первую очередь уже не профессионалы и руководители бюджетных отраслей (перешедшие в массу своей за это время в основном в ядро СК и, отчасти, в его периферию), а другие представители работников нефизического труда, к тому же с относительно более низким качеством человеческого и культурного капитала, чем у представителей тех же профессиональных групп в составе СК<sup>1</sup>. Тем не менее, почти 30% в потенциальном СК составляют все-таки работники, которые, по крайней мере по своему профессиональному статусу, могли бы попасть, при лучшем материальном положении и иной самоидентификации, даже в состав ядра СК.

При устранении необоснованных отраслевых, региональных, поселенческих и т. п. диспропорций в оплате труда высококвалифицированных специалистов, а также при дальнейшем совершенствовании социальной политики в СК страны может войти дополнительно еще 2–3% населения. Еще на 5–6% СК мог бы увеличиться при определенных изменениях социальной политики за счет пенсионеров с достаточно высоким образовательным уровнем, которые по их прошлому социальному статусу и, будучи на пенсии, должны были бы относиться к СК. Тем самым, максимальный ресурс расширения СК при наиболее благополучных условиях составляет в сумме порядка 8–10% населения страны.

Все это позволяет утверждать, что с учетом реально имеющегося ресурса максимально возможная численность среднего класса при нынешней отраслевой структуре экономики России составляет порядка половины населения. Это, конечно, не «общество двух третей», которые были характерны для развитых западно-европейских стран в 1960–1970-е гг., т. е. в период нахождения их на таком же этапе развития, на котором находится Россия, но все-таки общество достаточно массового среднего класса.

Таким образом, если говорить о специфике российской ситуации со СК по отношению к ситуации со СК в западных странах в настоящее время, то она заключается отнюдь не в численности СК и даже не в уровне благосостояния российского среднего класса. Специфика российской ситуации со средним классом заключается, прежде всего, в относительно низкой доле в

---

<sup>1</sup> Все профессиональные группы (за исключением профессионалов, т. е. специалистов, работающих на должностях, предполагающих высшее образование) в составе потенциального СК имеют более низкий образовательный уровень, чем те же группы в СК. При этом представители потенциального СК имеют обычно за счет первичной социализации в другой среде заметно худший культурный капитал, чем даже представители периферии ядра СК. Это, естественно, делает их менее конкурентоспособными на рынке труда.

составе работающих представителей СК, занятых в четвертичном секторе экономики, по сравнению с наиболее развитыми странами Запада, а также в растущей доле в нем периферийных для данного класса профессиональных статусов (для сравнения – если доля специалистов средней квалификации выросла в России с 2002 по 2012 гг. с 17 до 19%, то в Германии она сократилась за это время с 21 до 19%, в Великобритании – с 12 до 11%<sup>1</sup> и т. д.). В итоге, если в наиболее развитых странах эволюция среднего класса идет в настоящее время по линии его поляризации, т. е. увеличения в нем доли занятых на рабочих местах как низкой, так и высокой квалификации с сокращением средних позиций, то российский средний класс прирастает, прежде всего, среднеквалифицированной рабочей силой, занятой рутинным нефизическим трудом. И в этом отношении ситуация с российским СК напоминает процессы, которые имели место в таких западно-европейских странах как Германия, Великобритания и др. 50 лет назад. Как тогда в этих странах, так и сегодня в России фактически рост СК происходит за счет рабочей силы, представленной, с одной стороны, служащими, а с другой – рядовыми работниками сферы торговли и бытового обслуживания со сравнительно высоким уровнем образования (не ниже среднего специального).

Еще раз подчеркнем – эти отличия закономерны, поскольку ключевая тенденция экстенсивного роста российского СК прежде всего<sup>2</sup> за счет однородной рабочей силы средней квалификации является отражением специфики того этапа развития, на котором находится сегодня российская экономика, а также рентоориентированного характера последней. *В результате в ней растет занятость на рабочих местах средней и низкой квалификации и в очень незначительном количестве создаются рабочие места, предполагающие высококвалифицированный нефизический труд. Лишь вследствие положительной внешнеэкономической конъюнктуры, связанной с высокими ценами на энергоносители, такая модель экономического роста позволяет обеспечивать повышение средней заработной платы по стране. Причем происходит это во многом в силу действия перераспределительных, а не рыночных механизмов.*

Рост доходов населения в целом и СК в частности, при такой модели его расширения, носит временный характер, и при любых кризисных явле-

---

<sup>1</sup> Данные ESS.

<sup>2</sup> Речь в данном случае идет о тенденции, которая может продолжиться в будущем. Если же говорить о прошедших годах, то наряду с ней действовала и другая тенденция – в состав ядра СК перешли из его периферии и даже потенциального СК многие представители профессионалов и руководителей, а доля ядра СК выросла в составе населения за последние 10 лет в полтора раза – с 11 до 16%. Однако эта тенденция была все же менее мощной, и если изменение статуса высококвалифицированной рабочей силы затронуло 5% россиян, то в процесс расширения периферии СК оказались вовлечены 8%.

ниях в экономике можно ожидать сокращения российского среднего класса. Доказательство тому можно было наблюдать в 2008–2009 гг., когда в результате финансово-экономического кризиса заметно «осыпалась» именно периферия ядра СК (в 2009 г. она сократилась по сравнению с предкризисным периодом на четверть – с 20 до 15%). Фундаментальное расширение среднего класса и его устойчивый рост возможны только при завершении в России позднеиндустриального этапа развития и начале перехода к постиндустриальной модели развития, т. е. развития в России «экономики знаний» на фоне диверсифицированной структуры экономики в целом.

В связи с этим особенно важно подчеркнуть, что уже сегодня именно четвертичный сектор экономики, представленный такими отраслями как наука, научно-исследовательские и опытно-конструкторские разработки, образование, культура, финансовая деятельность, консалтинг и т. п., в массовом масштабе обеспечивает в России рабочими местами представителей СК, особенно – его ядра. И в этом отношении ситуация в России напоминает ситуацию в развитых странах, только в них эта тенденция выражена гораздо ярче – так, например, в Германии до 70% профессионалов занято в отраслях четвертичного сектора экономики.

Ядро СК почти на 60% концентрируется в России именно в четвертичном секторе экономики, работа в котором предполагает не просто наличие высшего образования, но зачастую уникальную квалификацию. Именно занятость в четвертичном секторе экономики в ядре среднего класса вносит однозначность в картину рабочих мест, которые занимают представители этой части СК. Так, работники четвертичного сектора ядра СК на 90% состоят из профессионалов. Можно даже сказать, что *профессионалы, занятые в бюджетных отраслях четвертичного сектора экономики, по сути дела являются сегодня своего рода «лицом» ядра российского среднего класса*, и лицо это преимущественно женское. При этом для руководителей, попавших в ядро СК, наиболее типичной является занятость на частных и приватизированных предприятиях вторичного и третичного сектора. А этот лик ядра СК имеет уже четко выраженные мужские черты.

Представители периферии ядра СК и потенциального СК, независимо от их профессионального статуса, заняты в настоящее время в основном в третичном, а остальное население – во вторичном секторе экономики. При этом профессиональный состав периферии ядра СК – это как бы «ядро СК наоборот». *Если ядро СК – это в основном профессионалы четвертичного сектора экономики, то его периферия – это в основном рядовые служащие или работники в сфере торговли и бытового обслуживания*. Причем если работники торговли и сферы услуг из третичного сектора представляют собой типичный портрет представителя периферии ядра СК в современной России, то рядовые служащие и офисный персонал, для которых относи-

тельно чаще характерна занятость во вторичном и четвертичном секторах экономики (см. табл. 3), выступают своего рода «связующим звеном» между ядром среднего класса и его периферией.

Анализ распределения представителей СК по секторам экономики и профессиональным статусам демонстрирует, что российский средний класс – это сложный, гетерогенный феномен, в котором как бы «встречаются» две разные эпохи экономического развития, с разными требованиями к рабочей силе, с разными квалификационными стандартами, мотивацией и образом мышления.

Таблица 3

**Профессиональный портрет различных групп населения в зависимости от сектора экономики, в котором они работают, 2014 г.<sup>1</sup>, % от работающих**

Профессиональные группы	Средний класс, в т. ч.								Потенциальный СК				Остальное население			
	Ядро СК				Периферия ядра СК											
	I	II	III	IV	I	II	III	IV	I	II	III	IV	I	II	III	IV
Руководители всех уровней, предприниматели и самозанятые	50	32	30	10	28	28	11	8	50	18	4	6	0	0	3	4
Профессионалы	50	68	70	90	29	0	2	9	50	46	6	38	3	0	0	15
Полупрофессионалы и клерки	0	0	0	0	43	64	34	78	0	27	24	46	0	1	7	29
Рядовые работники в сфере торговли и бытового обслуживания	0	0	0	0	0	7	53	5	0	9	66	10	0	0	36	4
Рабочие													97	99	53	48

Если говорить об образовании, то, как свидетельствуют данные табл. 3 и 4, доля выпускников вузов среди занятых остается в России по-прежнему одной из самых высоких в мире (31%). При этом типичным для профессиональных статусов, характерных для ядра СК, все в большей степени становится наличие высшего образования (доля его обладателей среди руководителей и предпринимателей увеличилась за последние годы в ядре СК с 54 до 68%, а среди профессионалов – с 79 до 95%). Для прочих работников нефизического труда все более характерно становится при этом среднее специальное образование.

<sup>1</sup> Сокращения в таблице: «I» соответствует первичному сектору, «II» – вторичному, «III» – третичному, «IV» – четвертичному.

Еще 10 лет назад в российской экономике гораздо чаще встречались случаи, когда на рабочих местах, предполагающих высшее образование, работали люди, его не имеющие, при этом люди с высшим образованием массово работали на несоответствующих их уровню образования рабочих местах. Сейчас такое положение дел стало скорее исключением.

В связи с характеристикой образовательного уровня различных профессиональных групп особо следует отметить и то, что рынок высшего образования в России до сих пор «перегрет». Соответственно, наличие высшего образования отнюдь не гарантирует его обладателям попадания в состав СК, хотя вероятность попасть в него стала для них сегодня намного выше, чем 10 лет назад. Так, высшее образование в настоящее время является гарантией попадания в СК почти для 90% выпускников российских вузов, в то время как в 2003 г. лишь две трети обладателей высшего образования входили в его состав. С другой стороны, в самом СК обладатели высшего образования все чаще стали попадать в его ядро – среди тех, кто имеет в современной России высшее образование, три четверти оказываются в ядре СК, еще 11% – в его периферии, каждый десятый из них оказывается в потенциальном СК и очень мало (3%) попадают в группу «остальное население». Данная положительная тенденция свидетельствует о том, что за последние 10 лет наличие высшего образования стало ощутимее влиять на жизненные шансы у его обладателей. При этом среднее специальное образование в настоящее время в России такой роли не играет.

Три четверти ядра СК (76%) потратило на обучение 15 лет и более, причем больше половины из них потратили на формирование своего общего человеческого капитала 16 и более лет. Кроме того, нетрудно заметить, что периферия ядра российского СК теперь состоит в основном из работников со средним специальным образованием, потребовавшим 12–14 лет обучения. Как уже упоминалось выше, отчасти эти люди пришли в СК «извне» на места профессионалов, перешедших из периферии в ядро среднего СК. Это неизбежно привело к снижению качества человеческого капитала периферии ядра СК.

*Важно подчеркнуть в связи с этим, что качественный человеческий капитал у представителей периферии ядра СК сегодня востребован только в четвертичном секторе экономики (см. табл. 4). Именно в нем работает основная часть обладателей высшего образования не только из ядра СК, но и из его периферии и даже из потенциального СК – в четвертичном секторе экономики сосредоточены почти две трети периферии ядра СК и потенциального СК с высшим образованием. Более того – 62–63% из них имеют по 15 и более лет дневного обучения. Тот факт, что россияне с такими особенностями человеческого капитала оказываются в периферии ядра СК и даже в потенциальном СК, показывает, что либо часть из них*

занята на рабочих местах, где не требуется все многообразие имеющегося у них человеческого капитала (что означает, что он в российской экономике имеется в переизбытке), либо он используется, но не оплачивается соответствующим образом. Судя по всему, верны оба эти объяснения.

Таблица 4

**Образование представителей различных групп населения, работающих в разных секторах экономики, 2014 г.<sup>1</sup>, % от работающих**

Сектор занятости	Средний класс, в т. ч.				Потенциальный СК			Остальное население		
	Ядро СК		Периферия ядра СК		Ниже ср. спец.	Ср. спец. и н/высшее	Высшее	Ниже ср. спец.	Ср. спец. и н/высшее	Высшее
	Ср. спец. и н/высшее	Высшее	Ср. спец. и н/высшее	Высшее						
I		1	3	3	3	0	3	15	5	0
II		18	9	3	10	0	19	<b>61</b>	<b>81</b>	45
III	33	24	<b>58</b>	29	<b>70</b>	<b>63</b>	17	19	8	9
IV	<b>67</b>	<b>57</b>	30	<b>65</b>	17	37	<b>61</b>	5	6	<b>46</b>

Таким образом, в целом расширение СК в последнее 10-летие привело к разнонаправленным тенденциям изменения образовательного уровня его представителей. С одной стороны, в него вошли россияне с высшим образованием, которые еще в 2003 г. в него не входили, и, в результате, подавляющее большинство лиц с высшим образованием оказывается сегодня в России в составе СК, при этом во все большей степени – в его ядре. С другой стороны, одновременно шло массовое увеличение в нем доли работников со средним специальным образованием, во все большей степени концентрирующихся на периферийных для среднего класса позициях. Действие двух этих тенденций привело, с одной стороны, к гораздо большему соответствию профессиональных статусов и образовательного уровня представителей как ядра СК, так и его периферии с одновременным все большим расхождением и их образовательного уровня, и профессиональных статусов между собой.

<sup>1</sup> Сокращения в таблице: «I» соответствует первичному сектору, «II» – вторичному, «III» – третичному, «IV» – четвертичному.



С другой же стороны, оно привело к тому, что общая «образовательная композиция» среднего класса за последние 10 лет, несмотря на его расширение, практически не изменилась – соотношение работающих с высшим и средним специальным образованием в СК сегодня составляет 60:40, примерно столько же (59:41) было в 2003 г.

Видимо, относительным падением заинтересованности представителей СК в повышении своей квалификации объясняется и рост позитивных оценок доступности необходимых знаний. На сегодняшний день в ядре СК практически нет людей, которые бы оценивали эти возможности как неудовлетворительные, а в его периферии этой точки зрения придерживается лишь каждый десятый. Это является отражением общероссийской тенденции, затронувшей все слои населения. Так, масштаб пессимистичных оценок работающими россиянами своих возможностей получения необходимого образования и навыков снизился за период с 2003 по 2014 гг. в 2,7 раза (с 35 до 13%).

*Таким образом, россияне вообще и представители СК в частности гораздо реже стали прикладывать усилия для наращивания и даже поддержания своего человеческого капитала, поскольку само это наращивание стало в гораздо меньшей степени предопределять их карьерные перспективы, и в этих условиях их озабоченность возможностью получения новых знаний заметно снизилась.*

Причина всех этих негативных тенденций в области человеческого капитала СК – завершение структурной перестройки экономики, прекращение создания в массовом масштабе новых рабочих мест, требующих высококвалифицированного труда, и вытекающее из этого для работников сокращение возможности использовать дополнительные знания для карьерной мобильности. Людей с высшим образованием, имеющих навыки использования информационных технологий и хотя бы в какой-то степени знающих иностранные языки, в России сейчас больше, чем рабочих мест, где требуются эти характеристики человеческого капитала. В итоге они уже не гарантируют карьерного роста, выступая дополнительными бонусами скорее для работодателей, чем для работников.

Падение интереса СК к наращиванию своего человеческого капитала связано не столько с процессами, обусловленными спецификой внутренней эволюции самого среднего класса, в частности его расширения, сколько с общими тенденциями в экономике страны, затрагивающими перспективы мобильности людей. При этом в наибольшей степени от закрытия «социальных лифтов» пострадал именно СК – так, за последние 10 лет относительная доля тех россиян, кто получил повышение на работе или которым удалось найти новую, более подходящую работу, сократилась почти втрое

(с 17 до 6%). В то же время в СК динамика изменений как в карьере, так и в профессии гораздо более удручающая – число добившихся в этих областях положительных сдвигов за последние 3 года уменьшилось с 2003 по 2014 гг. с 40 до 14% в ядре среднего класса, и с 25 до 5% в его периферии. Таким образом, *негативные макроэкономические тенденции немало способствовали качественным метаморфозам среднего класса.*

Рассмотрим теперь характеристики деятельности российского СК на его рабочих местах, прямо влияющие на его отношение к своей работе и отношение к своему человеческому капиталу. В их числе, прежде всего, властный ресурс (в том числе существующий в форме ресурса влияния) у себя на работе (см. табл. 5).

Таблица 5

**Динамика ресурса влияния на принятие решений  
у разных профессиональных групп, 2003–2014 гг., %**

Ресурс влияния	Руководители всех уровней, предприниматели и самозанятые		Профессионалы		Прочие работники нефизического труда		Рабочие	
	2003	2014	2003	2014	2003	2014	2003	2014
В рамках всего предприятия	44	33	8	5	4	3	1	3
В рамках своего подразделения	42	50	46	45	25	22	16	16
От него на работе вообще ничего не зависит	14	17	46	50	71	77	83	81

Как видно из данных табл. 5, *помимо отмеченных выше тенденций снижения шансов на улучшения в карьере и сокращение инвестиций в наращивание своего человеческого капитала, в последние годы в среднем классе наблюдается существенное снижение объема влияния на рабочем месте, причем как в рамках предприятия в целом, так и в рамках своего подразделения, и, как следствие, имеет место значительное увеличение доли россиян, от решений которых, по их собственному мнению, ничего не зависит. А ведь ресурс влияния – одна из ключевых характеристик любой производственной деятельности, заметно влияющая на самоощущение человека на работе и его трудовые мотивации. Особенно значимо это для деятельности СК. В то же время распространенность наличия властного ресурса (точнее такой его формы, как ресурс влияния на принятие*

решений), сократившись во всех группах населения, особенно сильно сократилась именно в СК и, прежде всего, в его ядре (при этом ресурс влияния в рамках всего предприятия снизился в ядре СК даже в 2,6 раза). Темпы сжатия ресурса влияния на рабочем месте в ядре СК опережают аналогичные процессы среди занятого населения страны в целом почти в 2 раза. Так, в 2003 г. в ядре среднего класса было всего 22% работающих россиян, признавших, что от них на занимаемых ими должностях ничего не зависит, в 2014 же году их доля достигла уже 40%, хотя среди работающих россиян за то же время доля тех, у кого полностью отсутствовал ресурс влияния на рабочем месте, увеличилась всего на 4% – с 63 до 67%. При этом среди профессионалов ощущение, что они у себя на работе являются просто «винтиками», «пешками», которые никак не могут повлиять на принятие решений в своих коллективах, характеризует ровно половину. Даже среди руководителей это ощущение испытывает сейчас каждый седьмой.

Напомним в связи с этим: представители ядра среднего класса – это группа, характеризующаяся не просто высоким уровнем квалификации, но и особыми трудовыми мотивациями. Их труд особенно сложно контролировать, тем более, с точки зрения его качества. Поэтому в менеджменте развитых стран принято создавать у них заинтересованность в работе не только, а подчас даже не столько материальными стимулами, сколько чувством сопричастности и ощущения своей «миссии». *В России же события развиваются в прямо противоположном направлении, и именно в этой группе отчуждение (а ощущение невозможности влиять на происходящее, восприятие себя как «винтика» свидетельствует именно об отчуждении в труде) нарастает опережающими темпами. Следствием этого отчуждения неизбежно является и рост значимости материальных мотиваций (главное – высокая зарплата) в ущерб содержательным мотивациям труда среди представителей СК.* Эти изменения опасны по своим социально-экономическим последствиям, поскольку качество работы руководителей и профессионалов, основная часть которых входит в ядро СК, особенно сильно влияет на конкурентоспособность страны и жизнь в ней каждого человека. Именно они работают в органах управления страны, учат и лечат россиян, создают то информационное поле, в котором они живут, определяют успешность развития промышленности и финансовой сферы России и т. д.

С чем же может быть связано столь быстрое нарастание отчуждения в труде у российского СК? В качестве гипотезы можно было бы предположить, что идет обострение внутрифирменных конфликтов и усиливаются противоречия между собственниками и работниками. Однако ни ядро СК,

ни даже его периферия не отличаются обостренным чувством наличия конфликтов между собственниками предприятий и наемными работниками. Напротив, за последние 10 лет среди работающих россиян, формирующих ядро СК, существенно снизилась распространенность ощущения конфликта между собственниками и наемными работниками (с 16 до 9%), что является частичным отражением общероссийской тенденции снижения значимости этого типа конфликтов на фоне роста значимости для россиян противоречий между богатыми и бедными, властью и народом, чиновниками и гражданами и т. д. Таким образом, дело тут не в этом, и проблема причин нарастания отчуждения в СК и утраты им ресурса влияния у себя на работе требует отдельных исследований.

Существует и еще один очень важный факт – ощущение остроты конфликта между собственниками предприятий и его работниками характерно в наибольшей степени для рабочих (21%), а также работников предприятий, находящихся в негосударственной собственности (20%). При этом чаще всего ощущают это противоречие представители традиционного рабочего класса (высоко- и среднеквалифицированные рабочие – в 21% случаев), а также рядовые работники торговли и сферы обслуживания, положение которых к положению традиционного рабочего класса по многим параметрам достаточно близко. Это новая тенденция – еще несколько лет назад ощущение данного конфликта как значимого характеризовало в первую очередь пожилых респондентов, работающих на предприятиях государственной формы собственности, а также пенсионеров, и было скорее идеологической нормой, чем результатом реального конфликта интересов. Сейчас же ситуация начала быстро меняться, что также свидетельствует об изменениях, идущих в сфере производственных отношений и производственной культуры в России.

Еще одна, наряду с ресурсом влияния, важная характеристика производственной деятельности и в целом рабочих мест представителей СК – это вписанность ее в «правовое поле» и вытекающая из этого степень социальной защищенности. Как свидетельствуют данные исследования (см. табл. 6), позиции ядра СК хотя и кажутся достаточно благополучными на фоне других слоев населения, все же не слишком хороши. Отнюдь не все представители даже ядра СК официально оформлены на работу, 16% ядра СК и 32% его периферии получают зарплату или часть ее «в конвертах», столько же не имеют гарантированной законом оплаты отпуска и больничных листов. Таким образом, *значительная часть представителей СК находится сейчас вне правового поля российского трудового, пенсионного и социального законодательства*, и находятся в этой ситуации они отнюдь не в результате собственного желания.

*Таблица 6*

**Степень социально-экономической защищенности на рабочем месте  
у различных групп населения, 2014 г., % от работающих**

Показатели	Средний класс, в т. ч.		Потенци- альный СК	Оста- льное население	Спра- вочно: население в целом
	Ядро СК	Пери- ферия ядра СК			
Своевременная выплата з/п	97	93	93	88	92
Официально оформлены на работу	87	77	73	71	76
«Белая» зарплата	84	68	60	57	66
Оплата отпуска и больничного листа	84	69	60	60	68
Дополнительные социальные блага	25	17	14	10	15

В целом, судя по данным исследования, в той или иной степени вне правового поля и предусмотренных российским законодательством социальных гарантий находятся 44% работающих россиян – в их числе почти треть (16% всех работающих россиян) не имеют и официального оформления на работу, и, соответственно, «белой» зарплаты, и оплаты предусмотренных законодательством отпуска и больничного листа. У остальных 28% не реализуется как минимум одно из этих прав. В наиболее благополучном положении при этом находятся профессионалы – лишь четверть их находится полностью вне правового поля, а в наихудшем положении – рабочие (53% которых не имеют официального оформления на работу и, соответственно, «белой» зарплаты и оплаты предусмотренных законодательством отпуска и больничного листа) и, особенно, рядовые работники торговли и сферы бытового обслуживания, где этот показатель доходит даже до 70%. При этом, что особенно удивительно, и на государственных предприятиях полностью в законодательном поле находятся лишь 74% работников. Менее удивительно, но также весьма тревожно, что на приватизированных предприятиях этот показатель снижается до 57%. И совсем драматична и требует немедленного вмешательства государства ситуация, когда на других предприятиях частного сектора в зоне действия трудового, пенсионного и социального законодательства России оказываются лишь около 30% работающих граждан.

Что же касается дополнительных социальных благ (оплаты добровольного медицинского страхования или наличия ведомственной поликли-

ники, оплаты транспорта, связи, жилья и т. д.), то их наличие обуславливается сегодня в России обычно владением навыками, составляющими базу квалификационных требований при постиндустриальной модели развития. Они распространены в большей степени среди ядра СК (25% по сравнению с 15% в среднем по работающим) и профессионалов (также 25%), и предоставляются с большей вероятностью за работу, связанную с ежедневным использованием Интернета (22%) и иностранного языка (31%).

Тот факт, что ядро СК включает наиболее квалифицированную часть российских работников, человеческий капитал которых обеспечивает им более сильные переговорные позиции с работодателями независимо от того, кто выступает этим работодателем – государство или частный предприниматель, отражается не только в большей степени правовой защищенности СК, но и в большей *устойчивости занятости* его представителей (см. табл. 7).

Таблица 7

**Вероятность увольнения у различных групп населения, самооценки, 2014 г., % от работающих**

Вероятность увольнения	Средний класс, в т. ч.		Потенциальный СК	Остальное население	Справочно: население в целом
	Ядро СК	Периферия ядра СК			
Это исключено	20	12	7	7	11
Это маловероятно	<b>58</b>	<b>51</b>	39	43	49
Это вполне возможно	20	32	<b>46</b>	<b>44</b>	35
Такая вероятность очень велика	2	5	8	6	5
Справочно: Оказывались за последние 5 лет в ситуации, когда нигде не работали и не учились более трех месяцев подряд	9	21	34	27	22

Вероятность сохранения своего рабочего места повышается, если труд работника предполагает хотя бы эпизодическое использование компьютера в работе и достаточно интенсивное использование в ней Интернета и иностранного языка (25% их считают свое увольнение невозможным – при 11% среди работающих россиян в целом). Видимо, необходимый для успешного выполнения соответствующих таким рабочим местам обязанностей специфический капитал приобрести сложнее, чем общий человеческий капитал,

что дает этой части представителей СК относительно большую уверенность в устойчивости своей занятости. Во всяком случае, как видно из данных табл. 7, большинство и ядра СК, и его периферии считают свое увольнение маловероятным, и еще 20% в ядре СК и 12% в его периферии считают, что это абсолютно исключено. При этом среди остальных работающих россиян наиболее массовой является точка зрения, что это вполне возможно. И их реальный опыт безработицы в последние годы подтверждает неслучайность опасений в сфере собственной занятости.

В условиях низкого уровня социально-экономической защищенности не удивительно, что значительная часть населения – 24% всех работающих (см. табл. 8) хотела бы перейти на работу в органы государственной власти, где права работников соблюдаются более последовательно.

Таблица 8

**Желание различных групп населения работать в органах государственной власти, 2014 г., % от работающих**

Желание работать в органах государственной власти	Средний класс, в т. ч.		Потенциальный СК	Остальное население	Справочно: население в целом
	Ядро СК	Периферия СК			
Хотелось бы	28	26	37	19	24
Не хотелось бы	65	71	59	80	72
Уже работают	7	4	4	2	4

Для ядра СК это стремление характерно в относительно большей степени, чем для населения в целом. При этом в той части ядра СК, которая находится вне правового поля и социальных гарантий, эта доля резко возрастает и составляет 36% всей группы.

**Структура, возможности и модели потребления среднего класса**

Различия здесь качественные – представители среднего класса характеризуются положительными сдвигами в их жизни, имеющими конкретные и осязаемые проявления, в то время как в жизни большинства остальных россиян эти улучшения отсутствуют. И даже если россияне, не входящие в СК, фиксируют у себя рост текущих доходов, это не ведет у них к каким-то существенным сдвигам в их жизни в целом.

Вместе с тем, следует отметить, что, хотя СК выглядит сегодня гораздо более успешным по сравнению с другими группами населения, однако динамика его достижений выглядит неутешительно. Так, если сравнить нынеш-

нюю ситуацию СК с ситуацией 10-летней давности, то в 2003 г. говорил о том, что ему ничего не удалось добиться из перечисленного, каждый пятый (21%) представитель СК при 29% в 2014 г. В потенциальном СК этот показатель составил в 2014 г. 64%, при том что одиннадцатью годами ранее он составлял лишь 52%. Аналогична и картина по остальному населению страны, хотя различия здесь меньше – не удалось добиться ничего существенного за 3 года перед опросом 73% в 2014 г. и 66% в 2003 г. Как видим, несмотря на то, что отрыв СК в сфере доступных для него достижений от остальных россиян огромен, но относительное ухудшение положения в этой области (которое прослеживается по всем группам населения) в наибольшей степени характеризует именно СК – в нем число тех, кто не смог добиться никаких значимых изменений в жизни, выросло в 1,38 раза, в то время как в потенциальном СК и остальном населении – в 1,23 и 1,11 раза соответственно.

Кроме того, выявляется, что **в СК заметно сократилась доля тех, кто смог повысить уровень своего образования или квалификации, а также улучшить ситуацию у себя на работе** (см. табл. 9). Подобная тенденция, о которой уже шла речь в предыдущем разделе, может очень неблагоприятно сказаться как на среднем классе, так и на развитии общества в целом, т. к. не только свидетельствует о закрытии «социальных лифтов» с соответствующим ростом уровня напряженности в обществе, но и отражает падение качества человеческого потенциала.

Таблица 9

**Динамика достижений среднего класса за три года  
перед опросом, 2003–2014 гг., %<sup>1</sup>**

<b>Чего удалось добиться</b>	<b>2003</b>	<b>2014</b>
Повысить уровень своего материального положения	42	33
Сделать дорогостоящие приобретения	28	21
Повысить уровень образования, квалификации	<b>36</b>	<b>15</b>
Получить повышение на работе или найти новую, более подходящую работу	<b>31</b>	<b>10</b>
Улучшить жилищные условия	23	18
Побывать в другой стране мира	10	26
Открыть собственное дело	<b>9</b>	<b>3</b>
<i>Ничего из вышеперечисленного добиться не удалось</i>	<i>21</i>	<i>29</i>

<sup>1</sup> В таблице жирным шрифтом и фоном выделены показатели отдельных достижений, которые за прошедшие 10 лет сократились в 2 и более раз, а курсивом и фоном – показатель с положительной динамикой.



Все показатели, связанные с социальной мобильностью и «социальными лифтами», сократились за последние 10 лет в СК более чем в 2 раза. Втрое сократилось число тех, кто смог открыть собственное дело, получить повышение на работе или найти более подходящую работу, в 2,4 раза – число тех, кто повысил качество своего человеческого капитала. Даже показатели, связанные со сферой потребления, и те сократились (за единственным исключением – представители СК стали гораздо активнее ездить за рубеж). При этом ядро СК снизило свои достигательные показатели даже сильнее, чем остальные представители СК – число тех, кому не удалось реализовать ничего из рассматриваемого списка достижений, увеличилось в нем за этот период более чем втрое (с 7 до 22% при 30 и 37% соответственно в периферии этого ядра). При этом сильнее всего и ядро СК, и его периферия пострадали именно от закрытия «социальных лифтов» – доля тех, кому удалось получить повышение на работе или найти новую, более подходящую работу, сократилась в них с 40 до 14% в ядре СК и с 25 до 5% в периферии этого ядра. Если же говорить о возможностях открытия «своего дела», то она в большей степени коснулась ядра СК – в нем соответствующий показатель сократился более чем втрое (см. табл. 10).

Таблица 10

Динамика достижений ядра СК и периферии этого ядра за три года перед опросом, 2003–2014 гг., %<sup>1</sup>

Чего удалось добиться	Ядро СК		Периферия ядра СК	
	2003	2014	2003	2014
Повысить уровень своего материального положения	58	40	33	26
Сделать дорогостоящие приобретения	37	26	9	16
Повысить уровень образования, квалификации	<b>50</b>	<b>17</b>	<b>28</b>	<b>13</b>
Получить повышение на работе или найти новую, более подходящую работу	<b>40</b>	<b>14</b>	<b>25</b>	<b>5</b>
Улучшить жилищные условия	23	18	23	17
Побывать в другой стране мира	15	34	8	18
Открыть собственное дело	<b>13</b>	<b>4</b>	4	3
<i>Ничего из вышеперечисленного добиться не удалось</i>	7	22	30	37

<sup>1</sup> В таблице жирным шрифтом и фоном выделены показатели отдельных достижений, которые за прошедшие 10 лет сократились в 2 и более раз, а курсивом и фоном – показатель с положительной динамикой.

Не останавливаясь более подробно на проблеме жизненных шансов представителей СК и других социальных групп в современной России, отметим, что специфика их проявляется практически по всем вопросам. Причем *это именно специфика классовых позиций, а не только различий в уровне текущего материального благосостояния*. Так, например, лишь 33% представителей среднего класса с доходом от 1 до 1,5 медиан в их типах поселений не добились ничего из рассматриваемого списка достижений. В то же время, по потенциальному СК этот показатель составил в группе с таким же уровнем дохода 58%, а по остальному населению – 69%. Это один из весомых доводов в пользу того, что применительно к условиям России можно говорить о среднем классе и средних слоях как о двух разных группах – средний класс, конечно, входит в средние слои, но последние к нему не сводятся.

Столь же заметно различаются у представителей среднего класса и других социальных групп показатели по остальным краеугольным вопросам, связанным как с текущим потреблением, так и с возможностями расширения своих жизненных шансов на будущее (см. табл. 11).

Таблица 11

**Некоторые особенности жизненных шансов  
у различных групп населения, 2014 г., %<sup>1</sup>**

<b>Жизненные шансы и специфика потребления</b>	<b>Средний класс</b>	<b>Потенциальный СК</b>	<b>Остальное население</b>
Хорошее материальное положение (самооценка)	41	13	12
Хорошее питание (самооценка)	<b>66</b>	33	31
Хорошая ситуация с одеждой (самооценка)	<b>55</b>	24	20
Хорошие жилищные условия (самооценка)	<b>53</b>	32	26
Наличие недвижимости (земли, гаража, второго жилья, дачи, садового участка с домом или без), в т. ч.:			
2 и более из этих объектов недвижимости	22	11	9
Наличие автомобиля, в т. ч.:	<b>74</b>	42	43
иномарки	<b>54</b>	20	17
Наличие сбережений, в т. ч.:	46	30	20
позволяющих прожить на них не менее года	19	8	3
Самооценка своего положения, статуса в обществе как хорошего	<b>51</b>	29	20

<sup>1</sup> В таблице выделены показатели, характеризующие более половины соответствующей группы.

Как видно из данных табл. 11, *средний класс качественно отличается от остальных россиян почти по всем важнейшим сторонам своей жизни.* Хотя если вести речь о его материальном положении как хорошем и наличии у него сбережений, то о них в среднем классе заявляет меньшинство, хотя и намного большее, чем среди остальных россиян. Впрочем, если говорить не о всем среднем классе, а только о его ядре, то картина существенно изменится – в этом случае хорошим свое материальное положение считает уже ровно половина, а говорить о наличии сбережений можно даже применительно к большинству группы (54%), причем каждый четвертый в ядре СК имеет крупные сбережения, позволяющие прожить на них не менее года. Периферия ядра СК отличается в этих вопросах достаточно существенно – считает свое материальное положение хорошим в данной группе лишь каждый третий, а сбережения имеют лишь 38%, причем о наличии крупных сбережений говорит вообще лишь каждый седьмой.

Если говорить о динамике положения различных групп населения сравнительно с 2003 г., то обращает на себя внимание, что некоторые показатели, например, наличие недвижимости помимо занимаемого респондентами жилья, очень близки между собой, в то время как другие изменились за последние 10 лет довольно сильно. Так, например, заметно выросло (примерно в 2,5 раза по отношению к 2003 г., когда этот показатель составлял лишь 17%) в СК число считающих свое материальное положение хорошим. Возросли, хотя и в разной степени, и другие показатели. У остальных россиян в относительном выражении этот рост был еще значительнее – по отношению к 2003 г. число считающих свое материальное положение хорошим выросло втрое (с 4 до 13%). При этом картина по разным показателям среди не входящих в СК россиян довольно пестрая, а наиболее ощутимо выросла распространенность наличия в их домохозяйствах автомобилей.

Все это позволяет утверждать – **российский средний класс характеризуется существенно лучшими жизненными шансами, чем остальные россияне. Однако позитивные изменения в жизнедеятельности СК сосредоточены в основном в сфере потребления. Что же касается достижений в профессиональной деятельности или наращивании СК своего человеческого капитала, то можно говорить об ухудшении ситуации в данных областях, и в этом отношении положение СК характеризуется теми же тенденциями, что и жизненная ситуация остальных россиян.**

Рассмотрим далее основные компоненты материального положения среднего класса и остальных россиян более детально. И первое, к чему стоит в связи с этим обратиться, – это показатель текущего дохода представителей российского среднего класса (см. табл. 12).

Таблица 12

**Среднемесячные доходы в расчете на одного члена семьи  
в различных группах населения, 2014 г., в рублях**

Доход	Средний класс, в т. ч.		Потенци- альный СК	Осталь- ное население
	Ядро СК	Пери- ферия ядра СК		
Ежемесячный среднедушевой	23 918	16 694	11 660	12 064
Ежемесячный медианный	20 000	15 000	10 000	10 000

Как видно из данных табл. 12, разброс доходов в каждой группе весьма значительный. Так, например, хотя медианный доход в ядре СК составлял 20 тыс. руб., максимальный среднедушевой доход, представленный в выборке исследования, достигал в этой группе 150 тыс. руб. (при этом доходы свыше 50 тыс. руб. на человека имели 5% группы). В периферии ядра СК при медианном доходе в 15 тыс. руб. максимальные доходы составляли 120 тыс. руб., однако доходы более 50 тыс. руб. имел лишь 1% группы, а верхние 5% начинались с 30 тыс. руб. В потенциальном СК максимальные доходы достигали 50 тыс. руб., что было больше медианы в этой группе в 5 раз, но при этом верхние 5% группы имели доходы в интервале от 20 тыс. до 50 тыс. руб. Наконец, остальное население по уровню своих доходов очень напоминало потенциальный СК, и максимальный среднедушевой доход в этой группе также составлял 50 тыс. руб., а верхние 5% начинались с 25 тыс. руб.

Кроме того, хотя личные доходы представителей различных подгрупп среднего класса на протяжении всего периода наблюдений дифференцировались весьма значительно (так, для среднедушевых ежемесячных доходов коэффициент соотношения доходов ядра СК и его периферии выглядит как 1,4, а для медианных среднедушевых доходов – как 1,3), но остальные россияне отстают в этом отношении достаточно далеко даже от периферии ядра СК, и эти соотношения составляют у периферии ядра СК и остальных россиян 1,4 и 1,5.

Впрочем, даже доходы ядра СК в современном российском обществе очень сильно уступают доходам представителей среднего класса в США и Западной Европе. Однако они не так уж и малы в отечественном контексте – среднедушевые ежемесячные доходы в российской семье, принадлежавшей к ядру СК, составляли в 2014 г. около 16,5 тыс. долл. США в год на типичное для него домохозяйство из трех человек (без учета паритета покупательной способности, который заметно увеличил бы данные показатели). Для периферии ядра СК эти показатели составляли примерно 11,5 тыс. долл. США без учета ППС. Это соответ-

ствует принятой для развивающихся стран границе доходов СК в 10 долл. США в день с учетом ППС и даже, для большинства представителей СК, заметно превышает эту границу (с учетом ППС имели доходы более 10 долл. в день на человека около 95% выделенного нами СК).

Если говорить о динамике в этой области за последние 10 лет, то можно зафиксировать – при том что в среднем доходы массовых слоев населения страны, судя по данным социологических исследований, выросли с 2003 по 2014 гг. в номинальном выражении, т. е. без учета инфляции, в 4,7 раза, в ядре СК среднедушевые доходы выросли в 4,1 раза, а медианные – в 5 раз. В периферии этого ядра номинальный рост доходов составил, соответственно, 4,3 и 5 раз. В потенциальном среднем классе эти показатели достигали 4,6 и 5 раз, а в составе остального населения – 5,3 и 5,6 раз.

Таким образом, мы вновь сталкиваемся с парадоксальной картиной. *С одной стороны, разрыв между СК и остальными россиянами достаточно велик и в абсолютных цифрах продолжает углубляться. С другой же стороны, если посмотреть на изменение их положения в динамике по отношению к ним самим в прежние годы, то в наименьшей степени выиграл от роста благосостояния россиян в последние годы именно средний класс, и особенно – его ядро.*

Для того чтобы понять, как различается жизнь россиян, принадлежащих к различным группам населения, нужно проанализировать, впрочем, не только их текущие доходы, но и различия в их уровне жизни. В связи с этим посмотрим, прежде всего, на то, какова их имущественная обеспеченность. Обратимся сначала к вопросу наличия наиболее дорогостоящих видов имущества и оценим жилищную ситуацию и ее динамику в различных группах населения.

В целом можно сказать, что российский СК не слишком отличается от остальных россиян по характеру занимаемого им жилья, хотя трех- и многокомнатные квартиры встречаются в нем заметно чаще, чем в других группах населения. Однако если учесть также наличие отдельного жилья и его метраж, то картина отличий жилищных условий СК от остальных россиян станет более наглядной. Во-первых, в среднем классе почти вдвое реже, чем среди остальных россиян (11% против 19%), встречаются те, кто не имеет отдельного жилья и вынужден его снимать, проживать в общежитиях, коммунальных квартирах или занимать часть дома. При этом если сравнить две полярные группы (ядро СК и тех, кого мы назвали «остальное население»), то разрыв становится еще больше – 8% против 20%. Наличие отдельного жилья – очень важный показатель, поскольку большинство тех (52%), кто оценивает свои жилищные условия как плохие, – это именно люди его не имеющие.

Во-вторых, в СК выше средняя обеспеченность метражом общей площади на человека – 23,8 кв. м в среднем и 20 кв. м по медиане при 21,5 кв. м в среднем и 18 кв. м по медиане среди остальных россиян. Существенно также, что в ядре СК почти 60% имеет обеспеченность метражом в 20 и более кв. м на человека. При этом в его составе гораздо меньше, чем среди остальных россиян, доля имеющих менее 10 кв. м общей площади на человека, что наряду с отсутствием собственного жилья можно рассматривать как важный признак жилищной депривации. Если же рассмотреть обе формы жилищной депривации (отсутствие отдельного жилья и метраж менее 10 кв. м общей площади на человека по месту жительства) в совокупности, то можно зафиксировать – в СК жилищной депривацией характеризуется немногим более 10%, в то время как среди остальных россиян ее можно встретить вдвое чаще. Кроме того, нельзя не учитывать, что жилье СК (отчасти потому, что его представители чаще проживают в городах, а отчасти – в силу их большей способности обеспечить себе благоустроенное жилье) реже не имеет необходимых коммунальных удобств – в 84% случаев у членов СК (при 79% в потенциальном СК и 74% в остальном населении) оно имело централизованное отопление, водоснабжение, канализацию, электричество и т. д. При этом в ядре СК этот показатель доходил до 90%.

Тем не менее, хотя в целом жилищная обеспеченность СК лучше, чем у остальных россиян, все же в ряде случаев она не может считаться удовлетворительной. Не случайно каждый десятый представитель СК называет проблемы с жильем (при 16% по остальным россиянам) в числе трех главных проблем, с которыми его семье или ему лично пришлось столкнуться за последний год. И, видимо, российский средний класс долго еще будет отличаться от своих западных «коллег» гораздо худшими жилищными условиями. Впрочем, это специфика жизни не только жилищной ситуации российского среднего класса, но и населения России в целом – специфика, на которой сказались и последствия Великой Отечественной Войны 1941–1945 гг., уничтожившей значительную часть жилищного фонда страны, и годы реформ 1990-х гг., характеризовавшиеся почти полной остановкой жилищного строительства. В этих условиях неудивительно, что именно квартира или дом являются наиболее популярным приоритетом трат представителей среднего класса – 43% их купили бы себе, в случае если бы у них появилась соответствующая сумма денег, именно жилье.

Реальные поведенческие практики российского СК подтверждают демонстрируемые им установки на улучшение своей жилищной ситуации – каждый десятый представитель СК (13% в ядре СК и 7% в его периферии) улучшил за последние 3 года свои жилищные условия именно за счет стро-

ительства или покупки жилья. И это при том, что и другими, нерыночными способами представители СК улучшали свое жилищное положение относительно чаще – 8% представителей СК (и в этом отношении в «лидерах» оказалась периферия ядра СК с показателем в 10%) сумели это сделать за последние 3 года. Таким образом, именно СК, даже при его относительном благополучии в этой области, продолжает оставаться основным стратегическим «игроком» на рынке жилой недвижимости, причем как российском, так и зарубежном.

В этой связи любопытно, что уже не только среди элитных и субэлитных слоев российского населения, но и в среднем классе начинает формироваться новый стандарт потребления в этой области – стандарт, предполагающий сочетание городского жилья и пригодного для круглогодичного проживания второго жилья, т. е. «загородный дом + квартира». Стандартный набор «квартира – машина – дача», являвшийся формулой благополучия советского времени, не предполагал наличия второго комфортабельного жилья. Теперь же картина качественно изменилась – каждый десятый представитель ядра СК (и 8% СК в целом) в нашей выборке уже имеет такое жилье (среди остальных россиян – 3%).

Конечно, распространенность в СК второго жилья, возникновение своего рода «одержимости» данным вопросом, проявляющейся и в озабоченности жилищной проблемой, и в активном улучшении своих жилищных условий всеми доступными способами, и в месте ее в приоритетах возможных трат, а также формирование новых моделей использования жилья (включая наличие второго жилья и зарубежной недвижимости) – отнюдь не нормы жизни российского среднего класса, а лишь зарождающиеся в нем тенденции. Однако эти новые тенденции, которых не было в 2003 г., сейчас постепенно набирают силу, и уже в ближайшем будущем можно ожидать при благоприятных условиях их дальнейшего развития. И эти тенденции заслуживают, на наш взгляд, значительного внимания в силу их масштабности и вытекающих из них серьезных экономических и социальных последствий.

В перспективе такая ситуация с жилищной обеспеченностью СК означает постоянный и значительный спрос в стране на жилую недвижимость. При этом наиболее популярной будет модель улучшения жилищных условий, когда уже имеющееся жилье обменивается (в том числе и с помощью ипотеки) на большее, поскольку подавляющее большинство представителей ядра СК уже имеют в собственности какое-нибудь отдельное благоустроенное жилье.

Рассмотрим теперь различные виды недвижимости, находящейся в собственности семей, принадлежащих к среднему классу, и динамику

его обеспеченности этими видами недвижимости за последние несколько лет. Несмотря на различия в этом отношении между ядром СК и его периферией, подавляющее большинство семей СК (85%) имеют в собственности квартиру или дом. Отметим, что обеспеченность СК квартирами возросла по сравнению с 2003 г. – тогда доля собственников жилья в среднем классе составляла около 70%. Таким образом, в последние 10 лет СК широко воспользовался возможностями приватизации жилья и его приобретения.

Ядро СК и периферия этого ядра характеризуются также заметно лучшей, чем остальные россияне, обеспеченностью не только жилой недвижимостью, но и дачами и гаражами. При этом собственность на землю без жилых строений встречается сегодня среди россиян, в том числе и в СК, достаточно редко. Однако если она встречается, и именно как собственность на землю, а не просто на садовый или огородный участок без дома (который обычно составляет от 1 до 6 соток и стоимость которого в подавляющем большинстве случаев низкая), то площадь этого земельного участка различается в разных группах населения весьма существенно (см. табл. 13). Фактически только применительно к ядру СК можно говорить о том, что земля у ее владельцев имеет размеры, при которых возможно говорить о ней как капитале, в частности – организовать на ней эффективное товарное фермерское хозяйство.

Таблица 13

**Площадь земельных участков у их собственников  
в различных группах населения, 2014 г., га**

Площадь	Средний класс, в т. ч.		Потенциальный СК	Остальное население
	Ядро СК	Периферия ядра СК		
Средняя	16,9	9,9	4,3	1,59
Медианная	2	2,4	1,65	1
Модальная	10	2	1	1

*Таким образом, по уровню владения как разного рода недвижимостью, так и набором имущества, свидетельствующем в глазах россиян о благополучии, СК существенно отличается от других массовых слоев населения, а для его ядра эти отличия приобретают качественный характер.*

Перейдем теперь к рассмотрению того, какие товары длительного пользования (ТДП) находятся в распоряжении СК и других групп населения (см. табл. 14).



*Таблица 14*

**Наличие ТДП в различных группах населения, 2014 г., %<sup>1</sup>**  
(отранжировано по ядру СК)

Товары длительного пользования	Средний класс, в т. ч.		Потенциальный СК	Остальное население
	Ядро СК	Периферия ядра СК		
Холодильник	99	99	99	87
<b>Телевизор</b> , в т. ч.:	<b>98</b>	<b>99</b>	<b>97</b>	<b>98</b>
- телевизор цветной обычный;	62	73	79	80
- телевизор жидкокристаллический или плазменный	85	74	53	48
Пылесос	97	94	88	86
Стиральная машина-автомат	97	92	84	79
Компьютер, в том числе ноутбук	96	84	64	55
Микроволновая печь, кухонный комбайн, гриль, тостер и т. п.	94	86	70	60
Мобильный телефон	92	93	90	91
<b>Автомобиль</b> , в т. ч. *:	<b>88</b>	<b>70</b>	<b>42</b>	<b>43</b>
- автомобиль-иномарка	64	44	20	17
(в т. ч. собранный в России);				
- отечественный автомобиль	21	37	26	29
Видеокамера, цифровой фотоаппарат	77	63	37	34
Айфон, смартфон	51	39	22	17
Планшет, айпад	49	41	16	16
Антенна спутникового телевидения	39	45	24	24
Кондиционер	31	23	13	9
Посудомоечная машина	24	13	5	3

\* В части домохозяйств отечественные автомобили соседствовали с иномарками, поэтому число имеющих автомобили меньше суммы имеющих иномарки и отечественные автомобили.

Комментируя данные табл. 14, прежде всего следует отметить, что домашнее имущество россиян сегодня достаточно разнообразно. Из 16 видов ТДП, наличие которых выявлялось в ходе опроса, в семьях россиян присутствует, как правило, более половины. Стандартный набор имущества, присутствующего в домохозяйстве типичного россиянина, включает сегодня цветной телевизор (причем не только обычный, но и жидкокристалли-

<sup>1</sup> В таблице выделено наличие соответствующего ТДП в товарном наборе более чем 50% представителей данной группы.

ческий или плазменный), холодильник, пылесос, мобильный телефон, стиральную машину, разнообразную мелкую кухонную технику, компьютер, а также автомобиль, который имеют 54% всех домохозяйств страны, причем часть семей имеет даже по 2 автомобиля.

Однако наличие автомобиля в домохозяйстве стало нормой пока только для представителей СК, поскольку три четверти представителей СК уже имеют, по крайней мере, один автомобиль в семье, в том числе каждое десятое домохозяйство – два и более автомобиля. Домохозяйства же остальных россиян пока в большинстве своем (58%) не «автомобилизированы».

Говоря о других особенностях потребительского стандарта СК на фоне остальных россиян, необходимо обратить внимание также на то, что главным отличием стандарта жизни СК в отношении его оснащенности домашним имуществом является огромный (в 2,5 раза) отрыв в обеспеченности цифровой видеотехникой, айпадами, планшетами, айфонами и т. п., отражающий качественную разницу в степени вовлеченности в информационные технологии среднего класса и не входящих в его состав россиян. Причем подобная тенденция сохраняется и при контроле возраста – даже среди 51–60-летних в СК имеющих такого рода технику можно встретить в 2,5 раза чаще, чем в этой же возрастной группе из потенциального СК или остального населения. Впрочем, следует учесть, что всего 6 лет назад точно такая же картина (и с тем же разрывом в 2,5 раза) характеризовала ситуацию с компьютером. Теперь, как видим, разрывы по оснащенности компьютерами не просто сократились – во всех рассматриваемых группах населения компьютер имеют уже более половины домохозяйств. Учитывая любовь россиян к сложным техническим устройствам, особенно нестационарным, можно ожидать дальнейшего роста оснащенности их домохозяйств также цифровой видеотехникой и, особенно, айпадами, айфонами и т. п.

Не менее существенным отличием СК от остальных россиян является и другое обстоятельство – средний класс в большинстве своем имеет возможности для так называемого «стилевого потребления», в то время как остальные россияне этих возможностей не имеют. При этом стандарты жизни обеих подгрупп среднего класса, несмотря на некоторые количественные различия и специфику качества ТДП, которыми они располагают (автомобиль иномарка/отечественный автомобиль, обычный телевизор/плазменный или ЖК-телевизор и т. д.), практически совпадают.

Можно утверждать, что *повседневный быт обеих подгрупп среднего класса очень близок между собой, с одной стороны, и качественно отли-*

чается от жизни других слоев российского населения – с другой. Причем главной особенностью этого быта выступает не только довольно полный и постоянно растущий объем домашнего имущества, но и возможность стилевого потребления.

В заключение рассмотрения специфики трат представителей СК и других жителей России, связанных с их повседневной жизнью, нельзя не затронуть еще одного сюжета – ситуации с расходами на питание и услуги ЖКХ (см. табл. 15).

Таблица 15

**Самооценка различными группами населения  
размера той части семейного дохода, которая тратится  
ими на коммунальные услуги и питание, 2013 г., %**

Виды расходов	Средний класс, в т. ч.		Потенци- альный СК	Остальное население
	Ядро СК	Периферия ядра СК		
<i>Расходы на коммунальные услуги</i>				
До 25%	80	76	66	70
От 25 до 50%	17	19	26	23
Более 50%	3	5	8	7
<i>Расходы на питание</i>				
До 25%	<b>48</b>	<b>40</b>	31	35
От 25 до 50%	40	46	<b>46</b>	<b>45</b>
Более 50%	12	14	23	20

Как свидетельствуют данные табл. 15, ситуация с высокими и все растущими платежами за ЖКХ, сэкономить на которых они практически не могут, сказывается даже на представителях среднего класса, поскольку почти каждый пятый в нем тратит на оплату услуг ЖКХ более четверти своего семейного бюджета. Настораживает и то, что 13% СК тратит более 50% своих доходов на питание – ситуация в целом противоестественная, поскольку считается, что затраты на питание в размере более чем 50% доходов можно рассматривать как признак бедности. При этом лишь немногим более 40% СК тратит на питание менее четверти своих доходов. Это значит, что **благополучие примерно половины СК во многом иллюзорное, и хотя по сравнению с остальными россиянами его представителям в целом хватает денег на текущие расходы, но они скорее просто достаточно успешно могут «свести концы с концами», чем характеризуются действительно существенным «запасом прочности».**

### **Экономическое положение и поведенческие стратегии среднего класса**

Сравнительно хорошее и в целом характеризующееся позитивной динамикой материальное положение СК, «набор» беспокоящих его проблем, а главное – возможность «беспроblemного бытия» позволяют его представителям иметь принципиально иное качество жизни, нежели то, каким характеризуется большинство населения страны.

За счет чего же обеспечивается это лучшее качество жизни? Откуда получают свои доходы представители СК, и какие стратегии в отношении своих финансовых ресурсов они используют? Начнем с источников их доходов. В целом для представителей СК характерна относительно большая распространенность трудовых доходов (лишь 18% домохозяйств СК не имеют трудовых доходов при 28% в остальном населении – напомним в связи с этим, что неработающие пенсионеры, студенты и неработающие трудоспособного возраста при определенных условиях включались нами в состав СК). При этом представители СК не только относительно чаще относятся к числу занятых, но и чуть чаще имеют несколько видов трудовых доходов за счет дополнительной занятости (16% при 14% у остальных россиян). Кроме того, они гораздо чаще получают доходы от собственности и бизнеса (13% против 3% у остальных россиян), хотя и для них наличие доходов помимо доходов от занятости в целом нехарактерно. Любопытно при этом, что помощь от родственников, друзей, соседей и т. д., а также доходы от подсобного и приусадебного хозяйства встречаются в СК и у не входящих в его состав россиян практически с равной частотой (10 и 10% и 11 и 8% соответственно). Однако в обоих этих случаях близость показателей достигается не за счет ядра СК, а за счет его периферии.

Наиболее характерными особенностями источников доходов домохозяйств ядра СК выступают высокие показатели таких форм занятости по найму, которые свидетельствуют об их востребованности на рынке труда – основной занятости и совместительства. У периферии ядра СК относительно выше доля доходов от бизнеса, что является ее наиболее характерной особенностью и отражает тот факт, что занятия бизнесом часто выступают альтернативной стратегией занятости для тех, для кого недоступна эффективная основная занятость. Напомним в связи с этим – ряд представителей малого бизнеса, микропредпринимателей и самозанятых, характеризующихся либо низким уровнем благосостояния, либо ощущением принадлежности к «социальным низам», попали в соответствии с методикой расчета именно в периферию ядра СК. При этом те из них, кто характеризовался сочетанием двух или даже трех этих признаков, могли попасть в первом случае в число представителей потенциального СК, а во втором – даже в

состав остального населения, поскольку в данном случае речь шла уже, как правило, не о владельцах реального бизнеса, а о маргинальной и люмпенизирующейся самозанятости.

Распространенность половины видов действий по улучшению своего материального положения у всех групп населения достаточно близка между собой. Основными отличиями выступают, прежде всего, меньшая распространенность в ядре СК самообеспечения продуктами питания и торговли продуктами «со своего огорода», а также разовых приработков. Реже представители ядра СК бывают вынуждены в этих целях также занимать деньги или получать помощь близких. Периферия ядра СК практически никаких ярко выраженных особенностей не имеет, и применительно к ней важно отметить лишь то, что хотя разовые приработки распространены в ней чуть шире, чем в ядре СК, но все же заметно реже, чем в составе не входящих в СК групп россиян. Так что *разница в уровне благосостояния СК и остальных россиян объясняется не дополнительными действиями, которые они предпринимают, а тем, что их уровень доходов от занятости заметно выше за счет того, что они занимают рабочие места иного типа.*

Однако это не означает, что положение СК и остальных россиян в данном плане не имеет никаких существенных различий, просто подобные различия сконцентрированы в области так называемых «пассивных поведенческих стратегий» (см. табл. 16).

Таблица 16

**Распространенность и причины отсутствия действий  
по улучшению своего материального положения  
в различных группах населения, 2014 г., %**

Причины пассивных стратегий	Средний класс, в т. ч.			Потенциальный СК	Остальное население
	Ядро СК	Периферия ядра СК	СК в целом		
<i>По группам в целом</i>					
Ничего не предпринимают, т. к. не видят в этом необходимости	35	24	30	13	7
Ничего не предпринимают, т. к. считают, что ничего не могут сделать для улучшения своего положения	11	13	12	26	25

Причины пассивных стратегий	Средний класс, в т. ч.			Потенциальный СК	Остальное население
	Ядро СК	Периферия ядра СК	СК в целом		
<i>По работающим представителям групп</i>					
Ничего не предпринимают, т. к. не видят в этом необходимости	35	24	31	10	9
Ничего не предпринимают, т. к. считают, что ничего не могут сделать для улучшения своего положения	11	10	10	17	16

Как показывают данные табл. 16, представители СК и, особенно, его ядра достаточно массово (более чем в трети случаев) ничего не предпринимают для улучшения своего материального положения, поскольку не видят в этом необходимости. Впрочем, учитывая, что люди эти почти на 60% сосредоточены в группах с доходом более 1,5 медиан доходного распределения по своим типам поселений, это не удивительно. В то же время в остальных двух группах, не входящих в состав СК, этот ответ встречался лишь в каждом десятом случае. При этом доля считающих, что они ничего не могут сделать для улучшения своего положения, была в них более чем вдвое выше, чем в СК. Даже по работающим представителям данных групп она превышала показатели СК в 1,6 раза. Необходимо отметить также, что запросы в отношении желаемого уровня материального благополучия среди не входящих в СК россиян были намного ниже – так, среди тех их представителей, кто считал, что может позволить себе ничего не делать для улучшения своего материального положения, поскольку в этом нет необходимости, лишь 31% имел доходы более 1,5 медиан доходного распределения по своим типам поселений. Впрочем, поскольку главным источником дополнительных доходов для всех групп населения выступает дополнительная занятость в разных ее видах, а качество рабочей силы, которое могут предложить на рынке труда представители групп, не входящих в состав СК, достаточно низкое, то и дополнительная занятость также оказывается для них не слишком эффективной и в большинстве случаев не ведет к сколько-нибудь существенному изменению их положения. Поэтому зачастую им оказывается проще приспособиться к имеющимся у них возможностям, понизив планку своих материальных притязаний, чем искать способы улучшить сложившуюся ситуацию.

Специфика поведенческих стратегий представителей СК проявляется, впрочем, не только в части их действий по решению стоящих перед ними экономических проблем, но и в других характеристиках их экономического поведения. Так, например, *они имеют достаточно заметные отличия от остальных россиян в плане сберегательного, кредитного, инвестиционного поведения*. Отчасти эти отличия связаны с особенностями ресурсной базы СК, а отчасти являются отражением сложившихся (или складывающихся) именно в этом классе поведенческих практик. Так, если говорить о ресурсной базе, и прежде всего – об экономическом ресурсе, присутствующем у них в виде различных финансовых инструментов (денежные сбережения, акции и т. д.), то представители СК обладают такого рода ресурсом гораздо чаще, чем остальные россияне. Так, например сбережения имеют в СК 46% (причем в ядре СК этот показатель доходит до 53%), а среди остальных россиян – лишь 24%. Еще нагляднее разница между входящими и не входящими в СК россиянами становится при сравнении распространенности у них крупных сбережений, т. е. сбережений такого размера, чтобы они могли прожить на них не работая год – разрыв по имеющим их между ядром СК и группой, названной нами «остальное население», почти восьмикратный.

*В отличие от остальных россиян, средний класс характеризуется более активным финансовым поведением. Это связано, отчасти, с его большими финансовыми возможностями, а отчасти – с особенностями его установок*, поскольку даже в группах с одинаковым уровнем доходов средний класс демонстрирует более активное финансовое поведение. Так, например, в группе, имеющей среднедушевые ежемесячные доходы в размере от 1 до 1,5 медиан доходного распределения, характерного для их типов поселений, пассивное финансовое поведение свойственно менее трети представителей СК при 41% у остальных россиян.

Оборотной стороной более активного финансового поведения среднего класса выступает и его большая, чем в других слоях населения, активность и сложность поведения в сфере кредитования. Мы уже отмечали выше, что в целом кредиты в СК распространены даже чуть шире, чем среди остальных россиян. В целом 45% среднего класса (при 33% у остальных россиян) уже пользовались за последние 3 года банковскими кредитами (всего 6 лет назад, в 2008 г., эта доля была в СК вдвое меньше). Особенно велик (14% против 7% у не входящих в состав СК россиян) разрыв в доле тех, кто имел два и более видов кредитов. При этом в ядре СК и периферии этого ядра доли бравших в последние 3 года банковские кредиты совпадали с точностью до процента. С другой стороны, очень похожи между собой и заметно меньше, чем у СК, показатели использования кредитов у потенциального СК и остального населения.

Однако главное отличие кредитного поведения СК от остальных россиян даже не в большей частоте взятия им кредитов, а в разнице видов кредитования, которые были использованы представителями СК в последние 3 года или планируются ими к использованию в ближайший год (см. табл. 17).

Таблица 17

**Особенности кредитного поведения различных групп населения за три года перед опросом, 2014 г., %**

Виды действий по различным кредитам	Средний класс, в т. ч.			Потенциальный СК	Остальное население
	Ядро СК	Периферия ядра СК	СК в целом		
<i>Ипотечное кредитование</i>					
Уже использовали	13	7	<b>10</b>	4	4
Планируют использовать в течение ближайшего года	7	5	<b>6</b>	4	4
<i>Автокредит</i>					
Уже использовали	21	22	<b>22</b>	6	11
Планируют использовать в течение ближайшего года	5	6	<b>6</b>	4	4
<i>Потребительское кредитование для покупки бытовой, аудиотехники, компьютера</i>					
Уже использовали	21	25	<b>23</b>	21	21
Планируют использовать в течение ближайшего года	3	4	<b>4</b>	4	4
<i>Потребительское кредитование для покупки мобильного телефона, смартфона, планшета</i>					
Уже использовали	5	7	<b>6</b>	7	6
Планируют использовать в течение ближайшего года	1	1	<b>1</b>	1	1
<i>Образовательный кредит</i>					
Уже использовали	2	1	<b>2</b>	1	1
Планируют использовать в течение ближайшего года	2	2	<b>2</b>	2	1

Как видно из данных табл. 17, представители СК в два с лишним раза чаще остальных россиян использовали в последние 3 года ипотечное кре-



дитование и автокредит. При этом в отношении распространенности использования ипотечного кредитования ядро СК заметно отличается от своей периферии, хотя автокредит распространен среди их представителей в равной степени. Потребительское кредитование на другие товары длительного пользования в равной степени распространено во всех группах населения. Обращает на себя внимание также малая распространенность во всех группах населения образовательных кредитов.

При этом планы по использованию различных видов кредитов почти одинаковы как у представителей СК, так и у остальных россиян, хотя планирование ипотечного кредитования и автокредитов встречается в СК все же чуть чаще. При этом во всех группах населения очень близки доли тех, кто вообще не собирается пользоваться банковскими кредитами – в обеих подгруппах СК они составили по 85%, а в обеих подгруппах остальных россиян – по 88%.

Более того – во всех группах населения России совершенно четко выделяются два типа людей. Одни, и их заметно больше, кредитами не пользовались и пользоваться не собираются. В целом среди россиян таких 54% (при этом в среднем классе их доля составляет 46%, а среди остальных россиян – 60%). Этот показатель достаточно велик, но все же заметно меньше, чем он был в 2008 г., что свидетельствует о росте популярности кредитования среди населения страны. Все остальные взрослые граждане страны так или иначе с кредитами связаны. Часть из них (и таких 14% от всего населения) кредиты уже брали и планируют их брать и дальше. При этом их зачастую не останавливает и то, что старые кредиты, как правило, потребительские, ими еще не погашены – 38% от числа имеющих непогашенные кредиты в банках собирались в момент опроса весной 2014 г. воспользоваться кредитом снова уже в течение ближайшего года, причем и в СК, и среди остальных россиян этот показатель совпадал. Единственное, что радует в этой связи, – некоторое уменьшение данного показателя, т. к. весной 2008 г. таковых в этой группе было более половины. Видимо, кризис 2008–2009 гг. все-таки показал хотя бы части россиян опасность одновременного обслуживания нескольких кредитов.

Две другие кредитные стратегии также примечательны. Одна из них характеризует тех, кто кредиты в последние 3 года не брал, но планирует взять. Эта группа относительно невелика по численности и включает всего 7% россиян. Другая же (33% населения в целом) кредитами пользовалась, но в ближайший год вновь обращаться к ним не намерена. Первый показатель в СК на 3% ниже, а второй – на 9% выше (38% против 29%), чем среди не входящих в его состав россиян. Это свидетельствует о том, что резерв расширения кредитования за счет не пользовавшихся ранее кредитами россиян – не столько СК, сколько наименее благополучная часть населения. При этом прошлый опыт кредитования и выплаты

долга вместе с процентами для СК оказался не столь тяжелым, как для не входящих в его состав россиян.

Учитывая как наличие у СК свободных средств (70% в нем при 40% среди не входящих в его состав россиян способны назвать приоритетные направления расходования ими свободных денег, в то время как остальные говорят об отсутствии свободных средств в принципе), так и специфические для него модели кредитования, естественен вопрос, имеет ли средний класс какие-то, характерные именно для него особенности в отношении распоряжения этими деньгами.

Как показало исследование, около трети представителей СК тратят появляющиеся «свободные» деньги на приобретение дорогостоящих товаров длительного пользования и более трети – на развлечения, включая зарубежные поездки. При этом 8% СК тратят свободные средства и на то, и на другое. Остальные же россияне, в отличие от СК, чаще всего просто откладывают свободные средства «на черный день» (46% всех имеющих свободные средства в данной группе).

Однако наиболее ярко специфика поведенческих стратегий по распоряжению свободными средствами проявляется при анализе не просто отдельных действий в рамках возможных направлений трат, а типов этих стратегий. В связи с этим следует отметить, что соответствующие типы были выделены нами с помощью факторного анализа (метод Варимакс). Он показал, что можно выделить 4 таких стратегии. Первая из них, которую условно можно назвать «*потребительской стратегией*», характеризуется расходованием свободных денег на дорогостоящие ТДП и развлечения. Вторая, «*инвестиционная стратегия*», включает покупку ценных бумаг и предоставление денег в долг под проценты. Третья, «*сберегательная стратегия*», характеризуется прежде всего инвестициями в недвижимость, которые, как известно, в нашей стране уже давно не приносят прибыли, но позволяют по крайней мере сохранить средства в условиях нестабильности фондовых рынков и банковской системы. В меньшей степени, но также характерно именно для нее размещение свободных средств на депозитах в Сбербанке или в других коммерческих банках. Наконец, четвертая стратегия может быть охарактеризована как «*стратегия выживания*» и включает в себя такие виды использования свободных средств, как откладывание их «на черный день» в виде неорганизованных сбережений и помощь близким, т. е. в нее входят действия, направленные на обеспечение как собственного выживания, так и выживания значимых для себя людей. Любопытно также, что покупки валюты оказались связаны при факторном анализе в первую очередь с потребительской стратегией (видимо, в этом случае валюта нужна для зарубежных поездок, оплаты покупок и т. д.), а также, хотя и в несколько меньшей степени, с консервативной сберегательной стратегией.

Очень важно подчеркнуть при этом, что, как свидетельствуют данные, *российский средний класс, в отличие от его зарубежных «коллег», отнюдь не характеризуется относительно большей распространенностью у него сберегательно-инвестиционных установок, чем у остальных россиян. Доминирующей стратегией распоряжения свободными средствами у него выступает потребительская, и особенно ярко это заметно на ядре СК* (см. табл. 18).

Таблица 18

**Стратегии распоряжения свободными средствами в различных группах населения, 2014 г., % от имеющих свободные средства**

Виды стратегий	Средний класс, в т. ч.			Потенциальный СК	Остальное население
	Ядро СК	Периферия ядра СК	СК в целом		
Потребительская	67	49	<b>59</b>	36	37
Инвестиционная	4	2	<b>3</b>	1	1
Сберегательная	47	42	<b>45</b>	45	29
Выживание	37	51	<b>43</b>	58	57
<i>Справочно:</i> присутствуют какие бы то ни было формы инвестиционно-сберегательного поведения	49	42	<b>46</b>	46	30

Более того, как видно из данных табл. 18, даже у тех, кто имеет инвестиционно-сберегательные стратегии, их финансовое поведение – это все-таки скорее сберегательное, чем инвестиционное поведение. При этом наблюдаются довольно существенные различия между ядром СК и его периферией – в последней инвестиционно-сберегательные установки и поведение выражены относительно слабее, чем в ядре. Потребительская стратегия также распространена в периферии ядра СК относительно меньше. Ведущая же роль принадлежит в ней задачам обеспечения выживания. Это свидетельствует об ощущении периферией ядра СК крайней непрочности своего условного благополучия, понимания необходимости создавать «страховой резерв». Впрочем, с учетом наличия свободных средств далеко не у всех представителей этой группы такой резерв пытаются формировать лишь около четверти ее представителей (при 37% в ядре СК и 17% среди остальных россиян). Причем резерв этот по его функциям – не перераспределение средств в рамках различных этапов жизненного цикла и не дополнительный источник получения дохода, а

именно небольшие сбережения на случай нехватки средств на текущее потребление. Подобная линия поведения характеризует прежде всего тех, у кого относительно длительный временной горизонт, но средств на более рациональные в экономическом плане стратегии не хватает.

В связи с этим надо отметить, что *в целом для СК характерно, в отличие от остальных россиян, стремление планировать свою жизнь*. Оно характеризует 63% его представителей и лишь 36% не входящих в его состав россиян, т. е. различия здесь ярко выраженные и качественные. Однако даже в СК наиболее массовой (47% при 29% у остальных россиян) является группа, планирующая свою жизнь лишь на ближайшие год-два. На 3–5 лет планируют свою жизнь 14% представителей СК и 5% не входящего в его состав населения, а более чем на 5 лет – всего по 2% тех и других. При этом связь планирования своей жизни и избираемых стратегий расходования свободных средств очень наглядная – если среди тех, кто планирует свою жизнь на 5 и более лет вперед, 38% используют инвестиционную стратегию и 43% используют стратегию выживания, то среди тех, кто вообще не планирует свою жизнь, лишь 15% используют инвестиционную стратегию и 22% – стратегию выживания.

С учетом этого для прогнозирования финансового поведения СК существенно, что его ядро характеризуется гораздо более длительным «временным горизонтом», чем периферия этого ядра – в ядре СК лишь треть вообще не планируют свою жизнь. В его периферии таковых также меньшинство (42%), но они встречаются уже чаще, чем в ядре СК. Кроме того, в ядре СК больше тех, кто характеризуется длительным (3 и более лет) временным горизонтом. Среди остальных россиян данный показатель в разы меньше. При этом связь планирования собственной жизни и стратегий расходования свободных средств в СК и среди остальных россиян проявляется по-разному. В СК среди тех, кто имеет свободные деньги и планирует свою жизнь на 3 года и более, 60% демонстрируют наличие у них инвестиционной стратегии и 59% – стратегии выживания (откладывание средств на «черный день»). В то же время среди остальных россиян таковых 41% и 45% соответственно.

Таким образом, **«отложенное потребление», столь характерное для СК развитых стран, присуще и российскому СК, но лишь при одном условии – готовности его планировать свою жизнь на сколько-нибудь долгий период. В условиях же характерной для России нестабильности и малопредсказуемости не только будущего, но и прошлого и настоящего, эта готовность достаточно низка даже в составе СК.** Тем не менее, СК и в этом отношении демонстрирует достаточно выраженные отличия от остальных россиян, что позволяет говорить о формировании у него особых поведенческих стратегий.

### Место среднего класса в социальной структуре российского общества

Какое же место занимают представители СК в социальной структуре российского общества в целом – причем как в собственных глазах, так и объективно, как соотносятся сегодня в России средние слои и средний класс?

Начнем, однако, с того, как вообще выглядит социальная структура России, и где видят в ней свое место представители СК, если предложить им определить его в рамках вертикальной иерархии социальных статусов. Для анализа данных вопросов в исследовании была использована вертикальная 10-балльная шкала социальных статусов («десятиступенчатая социальная лестница»), на которой респондент должен был указать свое место. Этот графический тест уже не одно десятилетие успешно используется во многих международных исследованиях и позволяет построить характерные для каждого общества модели социальной структуры, а также сравнить их с моделями социальной структуры других обществ.

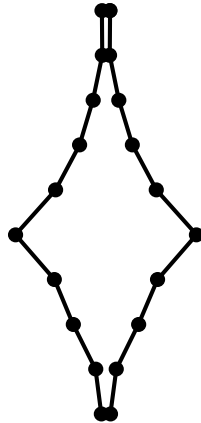
Как видим, в целом представленная на рис. 1 **модель субъективной социальной структуры России<sup>1</sup> характеризуется сильной вытянутостью по вертикали. При этом основная часть населения концентрируется в ней на средних позициях**, а наиболее популярной является 5 снизу позиция (она же является и медианной; средний балл социального статуса по населению страны в целом составляет 5,18).

Сравнительно недавно, в начале «путинской эпохи», в 2000-м г.<sup>2</sup>, эта модель выглядела существенно иначе (см. рис. 2) – тогда на нижних «ступенях социальной лестницы» «толпилось» достаточно много людей, считающих себя социальными аутсайдерами, самой массовой была 3 снизу позиция, а на позициях от 6 и выше были сосредоточены считанные проценты всех россиян.

---

<sup>1</sup> Модель строилась следующим образом: по оси ординат (поскольку статусные позиции вертикально ориентированы) откладывались процентные значения числа выбравших соответствующий балл, а затем, для придания фигуре симметрии, они зеркально откладывались в область отрицательных значений. Для сохранения пропорций модель была после этого «ужата» по оси абсцисс вдвое.

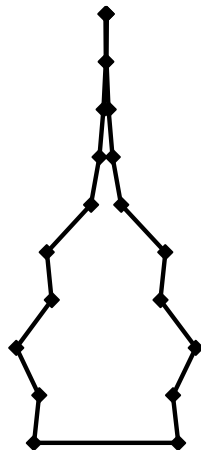
<sup>2</sup> Речь идет об общероссийском исследовании Института комплексных социальных исследований РАН «Россияне о судьбах России в XX-м в. и своих надеждах на XXI-й век», выборка численностью 1776 человек репрезентировала население страны по регионам проживания, а внутри них – по полу, возрасту и типу поселения.



**Численные значения, использовавшиеся для построения модели:**

10 (высшая) позиция – 1,4%	5 позиция – 31,5%
9 позиция – 1,3%	4 позиция – 18,0%
8 позиция – 4,5%	3 позиция – 11,4%
7 позиция – 9,2%	2 позиция – 3,6%
6 позиция – 17,5%	1 (низшая) позиция – 1,6%.

**Рис. 1. Модель социальной структуры России, построенная на основе самооценок россиянами своего статуса в обществе, 2014 г.**

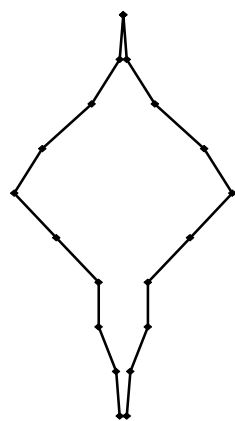


**Численные значения, использовавшиеся для построения модели:**

10 (высшая) позиция – 0,2%	5 позиция – 16,1%
9 позиция – 0,1%	4 позиция – 14,8%
8 позиция – 0,7%	3 позиция – 24,4%
7 позиция – 1,8%	2 позиция – 18,2%
6 позиция – 4,1%	1 (низшая) позиция – 19,6%.

**Рис. 2. Модель социальной структуры России, построенная на основе самооценок россиянами своего статуса в обществе, 2000 г.**

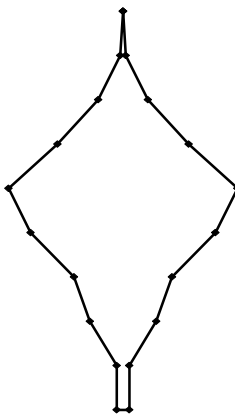
Таким образом, изменения в самопозиционировании россиянами своего места в обществе за 2000–2014 гг. произошли поистине кардинальные – большинство их перестало считать себя социальными аутсайдерами, а само российское общество стало обществом массового нижнего среднего класса. Это хорошо коррелирует с доминированием в составе российского СК периферийных для него групп, уровень жизни и социальный статус которых всегда относительно ниже, чем у представителей ядра СК.



#### Западные земли Германии

Численные значения, использованные для построения модели по Западной Германии (%):

10 (высшая) позиция – 0,4	5 позиция – 19,0
9 позиция – 1,2	4 позиция – 7,2
8 позиция – 9,2	3 позиция – 6,6
7 позиция – 22,8	2 позиция – 2,1
6 позиция – 30,9	1 (низшая) позиция – 0,5



#### Восточные земли Германии

Численные значения, использованные для построения модели по Восточной Германии (%):

10 (высшая) позиция – 0	5 позиция – 23,4
9 позиция – 0,7	4 позиция – 12,4
8 позиция – 6,3	3 позиция – 8,4
7 позиция – 16,6	2 позиция – 1,6
6 позиция – 29,0	1 (низшая) позиция – 1,6

**Рис. 3. Модели социальной структуры Западных и Восточных земель Германии, построенные на основе самооценок респондентами своего социального статуса, ISSP-2009<sup>1</sup>**

<sup>1</sup> ISSP является постоянной ежегодной международной программой исследований, охватывающих темы, важные для социальных наук. Год от года тема исследования меняется, но раз в 5–8 лет в рамках этой программы проводятся опросы, посвященные проблематике социальной структуры. Нами использовались данные волны ISSP-2009.

Почему мы определяем российское общество именно таким образом, и нельзя ли рассматривать его как общество массового СК, ведь две трети в нем все-таки ставят себя на срединные 4–6 позиции? К сожалению нельзя, потому что модель социальной структуры обществ, относящихся к обществам массового среднего класса, выглядит иначе. Как видно на рис. 3, если рассматривать субъективную социальную структуру этих обществ на примере Германии, то для них характерна концентрация наибольшей доли граждан на 6, а не 5 снизу позиции, а главное – средний балл самооценки своего социального статуса в этих моделях заметно выше, чем характерные для современной России 5,18 баллов.

Такая разница в моделях социальной структуры России и Германии естественна и обуславливается различиями в уровне развития их экономик, сказывающимися и на уровне благосостояния их граждан, и на их самооценке своего места в обществе. В России относительно меньше профессионалов и предпринимателей, а именно у них средний балл самооценки социального статуса наиболее высок (см. табл. 19).

Таблица 19

**Средний балл самооценки социального статуса в различных профессиональных группах, 2014 г., % от работающих**

Профессиональные группы	Средний балл социального статуса	Медианный балл социального статуса
Руководители всех уровней, предприниматели и самозанятые	6,15	6
Профессионалы	5,72	6
Полупрофессионалы и клерки	5,32	5
Рядовые работники в сфере торговли и бытового обслуживания	4,75	5
Рабочие	4,88	5

Каковы же в глазах россиян критерии социального статуса? Что определяет отнесение себя ими к той или иной статусной позиции? Сами они с завидным постоянством говорят о том, что при определении своего статуса в обществе они основываются, прежде всего, на уровне своего материального благосостояния. Особенно значим этот критерий статуса для тех, кто ставит себя на нижние 4 «ступени социальной лестницы». В этой группе данный критерий назвали главным фактором, определяющим самооценку их социального статуса, более 70%, в то время как среди занимающих «ступени» от 6 и выше соответствующий показатель составлял менее 60%.



В то же время нельзя не отметить, что материальное положение не единственный критерий, которым население руководствуется в этом случае, – почти сопоставим с ним по значимости такой критерий как «образ жизни». Более того, для наиболее благополучных россиян, т. е. тех, кто ставит себя на 6 «ступень социальной лестницы», значимость этого критерия оказывается такой же (59%), как и критерия материального благосостояния, а для ставящих себя на 7 и выше «ступени» – даже чуть большей, чем материального благосостояния (60% против 58%).

Естественно, что при такой роли уровня благосостояния рост доходов, который характеризовал в период 2000-х гг., хотя и в разной мере, все слои населения, привел к резкому улучшению самооценок россиянами своего места в обществе. Во всяком случае, сегодня довольны своим социальным статусом (оценивают ситуацию с ним как хорошую) 33% всех россиян, а однозначно недовольны им лишь 6% (остальные оценивают ситуацию с ним как удовлетворительную). В 2003 г. соответствующие показатели составляли 18%, 15% и 67%. При этом однозначно довольны своим статусом в настоящее время, как правило, те, кто ставит себя на 7 и выше «ступени» на «лестнице социальных статусов» – почти две трети их оценивают его как хороший. У тех, кто ставит себя на 6 «ступень», доля таковых чуть более половины. Что же касается поставивших себя на 5 «ступень», то у них две трети оценивают свой статус уже лишь как удовлетворительный, что подтверждает правильность нашей интерпретации этой позиции как «ниже средней».

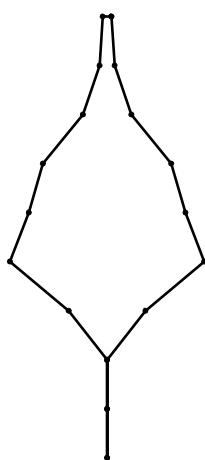
Роль образа жизни в определении самооощущения россиянами собственного статуса имеет ряд важных следствий – в частности, она означает, что **в ближайшее время демонстративное потребление, свидетельствующее о возможности поддерживать определенный образ жизни, будет только нарастать, и экономить на нем россияне не будут.**

При этом весьма существенно, что значимые для самооощущения своего статуса критерии благосостояния (материальная обеспеченность, образ жизни) стали играть для представителей верхних статусных позиций (7 и выше) за последнее 10-летие заметно большую роль, а *ключевые для западных обществ факторы стратификации (образование, квалификация, престиж профессии) – не просто второстепенную, но и постепенно все уменьшающуюся роль.*

Учитывая эту общую картину, посмотрим теперь на ситуацию с удовлетворенностью своим статусом представителей СК. Сразу отметим – в целом представители СК, в отличие от остальных россиян, своим статусом в массе своей скорее довольны. Ровно половина их оценивает свой статус в обществе как хороший и лишь 1% – как плохой, в то время как соответствующие показатели у остальных россиян выглядят как 23 и 11%. Однако в ядре СК и в его периферии картина в этом отношении различается до-

вольно заметно, и хотя однозначно недовольных своим статусом в обеих подгруппах СК в разы меньше, чем среди остальных россиян, но доли безусловно довольных им существенно отличаются.

Тем не менее, периферия ядра СК и в вопросе оценки своего статуса заметно ближе к нему, чем к остальным россиянам. Это позволяет построить, опираясь на данные графического теста с «десятиступенчатой социальной лестницей», отдельную модель субъективной социальной структуры российского СК (см. рис. 4).



Численные значения, использовавшиеся для построения модели (%):

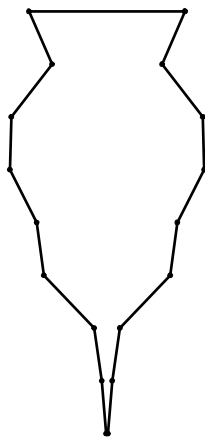
10 (высшая) позиция – 1,4	5 позиция – 30,9
9 позиция – 2,4	4 позиция – 11,2
8 позиция – 7,7	3 позиция – 0
7 позиция – 20,4	2 позиция – 0
6 позиция – 24,9	1 (низшая) позиция – 0

**Рис. 4. Модель социальной структуры среднего класса России, построенная на основе самооценок его представителями своего статуса в обществе, 2014 г.**

Как видно на рис. 4, доминирование в российском СК периферийных для него позиций отражается даже в нем в массовости ощущения приниженности своего места в обществе и самооценок собственного статуса «чуть ниже середины», т. е. в 5 баллов, а не в 6, характерных для населения развитых стран, о чем говорилось выше. Впрочем, для ядра СК эта тенденция нехарактерна – в нем на 6 и выше «ступени социальной лестницы» поставили себя практически две трети группы.

Но, может быть, приниженное ощущение своего места в обществе вообще является характерной особенностью психологии россиян и их такое положение вполне устраивает? Правда, тенденция нарастания demonstra-

тивного потребления заставляет сомневаться в этой гипотезе, но все же она заслуживает самостоятельной проверки. Такая проверка была проведена, и результаты ее показали, что эта гипотеза неверна – россияне в массе своей хотели бы находиться на позициях от 7 и выше (см. рис. 5).

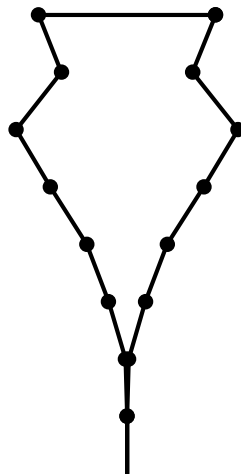


Численные значения, использовавшиеся для построения модели (%):

10 (высшая) позиция – 16,3	5 позиция – 13,2
9 позиция – 11,5	4 позиция – 2,7
8 позиция – 20,0	3 позиция – 1,1
7 позиция – 20,3	2 позиция – 0,2
6 позиция – 14,7	1 (низшая) позиция – 0

**Рис. 5. Модель социальной структуры России, построенная на основе самооценок россиянами того места в обществе, которое они хотели бы занимать, 2014 г.**

При этом запросы среднего класса в отношении желаемого места в обществе также отнюдь не отличаются скромностью (см. рис. 5) – скорее наоборот. Различия между ним и остальным населением касаются при этом в основном доли желающих находиться на позициях от 7 и выше. И хотя во всех группах населения чем ниже положение человека в вертикальной иерархии статусов, тем больший «рывок вверх» он хотел бы совершить, но в среднем классе эта тенденция выражена даже ярче, чем у остальных россиян. Так, например, среди представителей СК, ставящих себя на 5 снизу «ступень лестницы социальных статусов», хотели бы занять более высокие позиции свыше 90%, причем 80% этой группы хотели бы находиться на позициях от 7 и выше. В то же время среди остальных россиян соответствующие показатели составляют 79 и 63% соответственно. В целом же на верхней 10 ступени хотели бы находиться 14% представителей СК и 9% остальных россиян, ставящих себя по своему нынешнему положению на 5 «ступень социальной лестницы».



Численные значения, использовавшиеся для построения модели:

10 (высшая) позиция – 22,0%	5 позиция – 4,6%
9 позиция – 16,3%	4 позиция – 0%
8 позиция – 27,6%	3 позиция – 0%
7 позиция – 19,1%	2 позиция – 0%
6 позиция – 10,0%	1 (низшая) позиция – 0%.

**Рис. 6. Модель социальной структуры СК, построенная на основе самооценок его представителями того места в обществе, которое они хотели бы занимать, 2014 г.**

Из представленных данных следует два важных вывода. Во-первых, при таком рассогласовании желаемых и реально ощущаемых статусов на фоне нелегитимности в глазах населения причин благосостояния наиболее состоятельной части россиян **в обществе неизбежна высокая общая неудовлетворенность сложившимися в стране механизмами социальной мобильности, а несправедливость существующего общественного устройства воспринимается особенно остро.** Такие умонастроения могут при определенных условиях (массовое ухудшение материального положения, несправедливые, по мнению населения, решения в области социальной политики и т. п.) обостряться и являются питательной средой для генерирования социальной нестабильности.

Во-вторых, *следует ожидать нарастания, вопреки всякой экономической логике, демонстративного потребления во всех группах населения и, особенно, как это на первый взгляд ни парадоксально, в среднем классе. Любые попытки сверху «зажать» этот рост демонстративного потребления за счет увеличения налогового бремени, вынужденного повышения участия СК в финансировании социальной сферы (образование, здравоохранение и т. п.) или иных мер будут восприняты им крайне болез-*

ненно, поскольку затронут не только его экономические интересы, но и его общее самоощущение в социуме, что для него даже важнее, чем его материальное благосостояние как таковое.

Продолжим рассмотрение особенностей самоощущения россиянами их места в обществе, обратившись к вопросу об их слоевой идентификации, ведь для определения представлений респондентов об их месте в обществе используются не только графические, но и вербальные тесты, позволяющие замерить наличие не просто интуитивных, а осознанных и артикулируемых идентичностей с теми или иными вертикально ранжированными слоями общества (см. табл. 20).

Таблица 20

**Особенности слоевых идентичностей  
различных групп населения, 2014 г., %**

Идентификация своего места в вертикальной структуре общества	Средний класс, в т. ч.			Потенциальный СК	Остальное население
	Ядро СК	Периферия ядра СК	СК в целом		
Верхний средний слой	17	8	13	1	1
Средний слой	65	59	62	32	25
Нижняя часть среднего слоя	16	25	20	38	27
Рабочие*	2	8	5	22	37
Низший слой	0	0	0	7	10

\* Следует отдельно сказать несколько слов о встречающейся среди представителей СК идентичности «рабочие». В двух третях случаев эта идентичность характеризовала периферию ядра СК и относилась, прежде всего, к предпринимателям – видимо тем, чья деятельность была связана с физическим трудом и носила характер самозанятости или семейного бизнеса (например, автосервис и т. п.). Тем не менее, даже среди профессионалов попадались отдельные люди, идентифицировавшие себя как рабочих, что говорит о сохраняющейся идеологической нагруженности этой идентичности, о том, что в сознании россиян она до сих пор далеко не просто характеристика профессиональной позиции с точки зрения особенностей характера труда на ней.

Как видно из данных табл. 20, представители СК в подавляющем большинстве своем идентифицируют себя как представителей средних слоев. При этом почти две трети из них говорят о себе как о представителях собственно средних слоев, и практически каждый седьмой – как о представителях верхнего среднего слоя. Что же касается не входящих в состав СК россиян, то по ним картина иная – среди представителей потенциального СК наиболее массовой является группа, ощущающая себя в вертикальной иерархии общества представителями нижней части средних слоев, а остальное население относительно чаще идентифицирует себя как представителей рабочего класса.

Если посмотреть на эту ситуацию с другой стороны, т. е. проанализировать, как распределились по различным группам люди с тем или иным ощущением своей слоевой идентичности, то оказывается, что те, кто ощущает себя представителями средних слоев, в массе своей (на 70%) являются представителями СК. Что же касается ощущающих себя представителями верхнего среднего слоя, то они попадают в состав среднего класса даже более чем на 90%. При этом среди ощущающих себя представителями нижнего среднего слоя 41% составляют представители среднего класса, треть – это представители группы, которую мы назвали «остальное население», а оставшуюся четверть составляет потенциальный СК. Среди идентифицирующих себя как рабочих доля группы «остальное население» составляет уже больше двух третей, а как представителей низшего класса – даже 71%.

Все это позволяет говорить о том, что для российского среднего класса характерны *специфические слоевые идентичности*, причем эти идентичности в гораздо меньшей степени распространены среди остальных россиян. Более того – ощущение слоевой идентичности у СК не случайно и очень тесно связано, как показывает статистический анализ, с устойчивостью положения человека в обществе, типом его профессиональной деятельности (включая степень ее включенности в использование информационных технологий, властный ресурс и т. д.), уровнем его благосостояния, спецификой социального окружения и рядом других факторов. Поскольку эти факторы отражают роль в формировании соответствующих идентичностей места человека в системе производственных отношений, его человеческого капитала, обуславливающего это место, а также вытекающих из него особенностей жизни, то можно говорить о том, что **эти идентичности выступают признаками формирования классового сознания**. Учитывая важность этого вывода, проиллюстрируем кратко взаимосвязь слоевой идентичности с некоторыми из определяющих ее факторов.

Как показал статистический анализ, наиболее значимым среди этих факторов выступает устойчивость места человека в иерархии социальных статусов (см. табл. 21). Эта позиция, еще несколько лет назад игравшая сравнительно небольшую роль для идентификации людьми своего социального статуса, сейчас уверенно вышла на 1 место по значимости (коэффициент Спирмена – 0,675). Это означает, что идентичность с определенными социальными слоями при наличии устойчивости статуса также приобретает устойчивый характер и во все большей степени отражает реальное место человека в общественной иерархии.

Таблица 21

**Взаимосвязь слоевых идентичностей различных групп населения  
и их самооценок ощущения ими своего места в обществе  
10 лет назад, 2014 г., %<sup>1</sup>**

Идентификация своего нынешнего места в вертикальной структуре общества	Ступени социальной лестницы					
	Ниж- ние 1–2 сту- пени	3	4	5	6	Верх- ние 7-10 сту- пени
<i>Среди не входящих в СК россиян</i>						
Верхний средний слой	0	0	0	1	1	7
Средний слой	6	6	16	<b>34</b>	<b>50</b>	<b>48</b>
Нижняя часть среднего слоя	21	37	<b>36</b>	30	24	29
Рабочие	<b>42</b>	<b>48</b>	<b>36</b>	30	20	13
Низший слой	31	9	12	5	5	3
<i>В среднем классе в целом</i>						
Верхний средний слой	0	2	5	8	13	33
Средний слой	<b>47</b>	<b>56</b>	<b>43</b>	<b>67</b>	<b>75</b>	<b>58</b>
Нижняя часть среднего слоя	35	35	41	21	9	9
Рабочие	18	7	10	4	3	0
Низший слой	0	0	1	0	0	0
<i>В ядре СК</i>						
Верхний средний слой	0	0	9	13	17	34
Средний слой	<b>39</b>	<b>67</b>	<b>50</b>	<b>70</b>	<b>74</b>	<b>58</b>
Нижняя часть среднего слоя	37	27	39	16	7	8
Рабочие	24	6	2	0	1	0
Низший слой	0	0	0	1	1	0

Из данных табл. 21 хорошо видно, во-первых, *насколько неустойчива социальная структура России и как «плавает» социальный статус населения в целом* – даже те, кто, по их мнению, 10 лет назад был в самом низу (1–2 «ступени социальной лестницы»), лишь на четверть идентифицируют себя в настоящее время как представителей низшего слоя. Ярко выраженная неустойчивость статусов характеризует и другой край статусной шкалы – тех, кто занимает на ней верхние 4 позиции. Лишь менее половины их (46%) занимали эти же позиции и 10 лет назад. И, наоборот, – среди тех, кто был тогда на 7–10 «ступенях социальной лестницы», почти четверть

<sup>1</sup> Фоном и жирным шрифтом в таблице выделены наиболее характерные для соответствующих групп позиции.

оказались сегодня на нижних 5 позициях, в том числе каждый седьмой – на 1–4 снизу позициях. *Наиболее устойчивым является при этом положение тех, кто и тогда, и сейчас ставил себя на 5 снизу позицию – более половины из них сохраняют свое место в обществе неизменным уже на протяжении 10 и более лет.* Соответственно, именно их идентичности имеют наиболее устойчивый характер – а, как было показано выше, именно такая самооценка своего статуса в обществе в наибольшей степени характерна для российского СК.

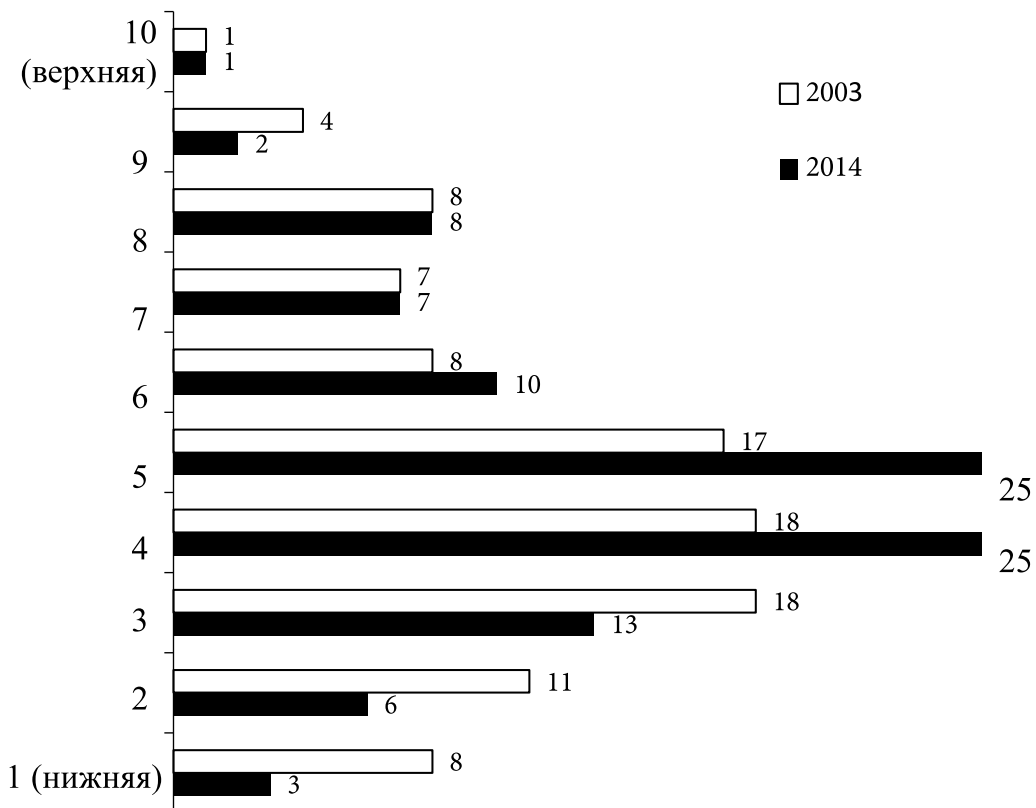
Во-вторых, из данных табл. 21 хорошо видно, что *слоевая идентичность в СК, особенно его ядре, и в населении в целом подчиняется разным закономерностям.* У тех из не входящих в состав СК россиян, кто занимал 10 лет назад нижние 4 «ступени» на «лестнице социальных статусов, доминирует идентичность с рабочими, а у занимавших тогда «ступени» с 5 по 10 – со средним слоем. Внешне это отражается в «ступенчатом» характере доминирующей у этой части российского населения идентичности в табл. 21. В СК же, и особенно в его ядре, картина иная. Здесь, независимо от положения в статусной иерархии 10 лет назад, доминирует идентичность со средним слоем. Эта особенность сохраняется и в том случае, если рассматривать группы с одинаковым в их собственных глазах местом на «лестнице социальных статусов» – так, например, если сравнить тех россиян, кто входит и кто не входит в СК и при этом оценивает свой нынешний статус на 5 баллов из 10, то находящиеся в составе СК в массе своей считают себя представителями среднего слоя, около четверти – представителями нижнего среднего слоя и лишь 7% характеризуют себя как представителей низшего слоя или рабочих. В то же время среди россиян, не входящих в состав СК, но с такой же оценкой своего нынешнего статуса, к среднему слою относят себя лишь около трети. Это еще одно свидетельство того, что для представителей СК характерны гораздо более устойчивые слоевые идентичности, а ведь именно из устойчивого ощущения групповой идентичности вытекает следование характерным для группы нормам и образцам поведения. Кроме того, при наличии такой идентичности можно ожидать со временем и формирования понимания общности своих интересов.

Вторым фактором, также очень значимым (коэффициент Спирмена – 0,616) для формирования слоевых идентичностей, выступает сегодня уровень благосостояния. Для выделения различающихся их благосостоянием групп нами был разработан специальный индекс уровня жизни – ИУЖ. В основе его построения лежала идея о том, что анализ реального уровня жизни обязательно должен включать *не только оценку уровня благосостояния, но и уровня депривации*, т. е. испытываемых лишений и ограничений в общепринятом наборе потребительских благ. Имеющиеся у каждого человека «блага» и испытываемые им лишения и дают в совокупности реаль-



ную картину его благосостояния, поскольку дифференциация российского населения проявляется не только в том, что у семьи есть, но и в том, чего у нее нет. Среди не испытывающих реальной депривации признаки благосостояния должны включать при этом не только имущество, но и услуги, ведь одни люди конвертируют свои ресурсы в компоненты предметно-вещной составляющей благосостояния, а другие направляют их на потребление услуг, социальное участие, досуг и отдых.

Выделенные на основе применения этого индекса структурные позиции были объединены в 10 страт, численность которых в российском обществе по состоянию на 2014 г. представлена на рис. 7. За последние 11 лет произошел очень серьезный сдвиг в численности пяти нижних страт, в результате чего основная масса россиян сосредоточена теперь в стратах, находящихся с точки зрения уровня их благосостояния чуть ниже середины распределения (в 4 и 5 стратах, объединяющих ровно половину россиян).



**Рис. 7. Динамика численности страт, различающихся их уровнем благосостояния, 2003–2014 гг., % (допускалось до трех ответов)**

Выделенные 10 страт можно объединить в 5 основных групп<sup>1</sup>: бедствующие (1–3 страты), малообеспеченные (4–5 страты), среднеобеспеченные (6–7 страты, 21%), обеспеченные (8–9 страты) и высокообеспеченные (10 страта<sup>2</sup>). Сразу подчеркнем, что при построении классификации для выделения *бедствующих* использовалась методология, не совпадающая с методологией, используемой обычно для выделения бедных. Тем не менее, в порядке справки отметим, что граница группы бедных, выделяемых по абсолютному («по доходам») и депривационному («по лишениям») подходам к бедности, проходит по данной классификации внутри 4 страты. При этом 1–3 страты, безусловно, являются бедными, и оказались они в этом положении «не вчера», хотя глубина их бедности различна. *Малообеспеченные* же – это люди, балансирующие на грани бедности и то «проваливающиеся» за «черту бедности», то поднимающиеся над ней в зависимости от текущих обстоятельств. Однако их в любом случае характеризуют многомерная депривация, опыт бедности в прошлом и очень ограниченные возможности изменения своего положения за счет собственных усилий в силу низкой ресурсообеспеченности. Впрочем, учитывая, что стандарт жизни именно этой группы является не только самым распространенным, но и медианным для российского общества в целом, а также то, что он позволяет его представителям идентифицировать себя как со средним слоем чуть чаще (39%), чем с нижним средним слоем (30%), характеризовать малообеспеченных как однозначно неблагополучную социальную группу было бы неверно. Во всяком случае, часть ее, особенно проживающая в бедных регионах или сравнительно недавно улучшившая свое положение, чувствует себя на фоне окружающих даже вполне благополучными.

Представители *среднеобеспеченных* – это люди, благосостояние которых имеет значимые различия между собой, но которые в любом случае могут рассматриваться как относительно благополучные на фоне малообеспеченных и бедствующих, составляющих три четверти россиян. Доминирующей идентичностью в этой группе (57%) выступает идентификация себя со средними слоями. При этом уже из того, что к среднеобеспеченным относится всего 17% населения, понятно, что группа эта намного меньше по численности, чем средний класс, в который попадает также часть малообеспеченных.

Чтобы было яснее, как выглядит типичный для группы среднеобеспеченных уровень жизни, опишем его подробнее. Чтобы попасть при расчете в число среднеобеспеченных, респондент должен был оценить свое мате-

<sup>1</sup> Без учета высших слоев и «социального дна» (бездомных и т. п.).

<sup>2</sup> Представители этой страты почти отсутствуют в массовых опросах, и поэтому в использованном массиве данных ее численность занижена. Полностью отсутствуют в данной классификации представители верхних 2–3% наиболее состоятельного населения, в выборки массовых опросов вообще не попадающие.

риальное положение, питание и возможность приобрести одежду минимум как удовлетворительные. Проживать он должен в отдельном жилище, где на каждого члена его домохозяйства приходилось бы не менее 12 кв м общей площади. Он должен иметь в собственности какой-то один вид недвижимого имущества плюс к жилищу, в котором он проживал (обычно это были дача или гараж, реже – земля). В его распоряжении должны быть незначительные сбережения, а общее число товаров длительного пользования в его домохозяйстве должно было находиться в диапазоне от 9 до 13 их видов. За последние годы он должен был использовать *не более* одного вида платных социальных (медицинских, образовательных, рекреационных) услуг, а в структуре его досуга должно было быть *не более* одного вида платных развлечений (от театров до спортсекций). Конечно, конкретный набор признаков благосостояния и депривации мог быть и несколько иным (всего при расчете индекса ИУЖ использовались 26 показателей благосостояния и депривации), но наиболее типичен был именно такой набор. Как видим, он позволяет говорить и об определенной устойчивости материального положения, и о возможностях, хотя и очень скромных, стилового потребления. Видно из характеристики типичного уровня жизни среднеобеспеченных и то, что в массе своей они отнюдь не «жируют».

*Обеспеченные и высокообеспеченные*, в отличие от среднеобеспеченных, очень широко используют возможности, открывшиеся для потребителей при переходе к рыночной экономике. Они обычно имеют какие-то активы, приносящие (или способные приносить) ощутимый доход – второе жилье, сбережения, ценные бумаги, собственный бизнес. Со средними слоями среди обеспеченных идентифицируют себя 59%, и еще 20% рассматривают себя как представителей верхнего среднего слоя. У высокообеспеченных соответствующие показатели составляют 65% и 25%.

Таблица 22

**Доли представителей различных страт  
в составе различных групп населения, 2014 г., %**

Группы и страты	Средний класс, в т. ч.			Остальные россияне, в т. ч.			Население России в целом
	Ядро СК	Периферия ядра СК	СК в целом	Потенциальный СК	Остальное население	Не СК	
<b>Бедствующие</b>	<b>3</b>	<b>10</b>	<b>8</b>	<b>25</b>	<b>35</b>	<b>32</b>	<b>22</b>
1 страта	0	0	0	1	5	4	3
2 страта	1	3	3	7	10	9	6
3 страта	2	7	5	17	20	19	13

Группы и страты	Средний класс, в т. ч.			Остальные россияне, в т. ч.			Насе- ление России в целом
	Ядро СК	Пери- ферия ядра СК	СК в целом	Потен- циаль- ный СК	Оста- льное насе- ление	Не СК	
<b>Малообеспе- ченные</b>	<b>40</b>	<b>47</b>	<b>44</b>	<b>59</b>	<b>53</b>	<b>55</b>	<b>50</b>
4 страта	12	18	16	34	29	31	25
5 страта	28	29	28	25	24	24	25
<b>Среднеобеспе- ченные</b>	<b>27</b>	<b>26</b>	<b>26</b>	<b>11</b>	<b>9</b>	<b>10</b>	<b>17</b>
6 страта	17	15	15	7	7	7	10
7 страта	10	11	11	4	2	3	7
<b>Обеспеченные</b>	<b>26</b>	<b>15</b>	<b>19</b>	<b>5</b>	<b>3</b>	<b>3</b>	<b>10</b>
8 страта	20	12	15	4	3	3	8
9 страта	6	3	4	1	0	0	2
<b>Высоко- обеспеченные (10 страта)*</b>	<b>3</b>	<b>2</b>	<b>3</b>	<b>0</b>	<b>0</b>	<b>0</b>	<b>1</b>

\* Представители этой группы почти отсутствуют в массовых опросах и поэтому в таблице численность этого слоя занижена. При этом полностью отсутствуют в ней представители верхних 3–5% наиболее состоятельного населения, в выборки массовых опросов вообще не попадающие.

Так, например, представители домохозяйства пенсионеров с высшим образованием и высокой оснащенностью домашним имуществом, попавшие в соответствии с методикой выделения СК в состав периферии его ядра, могут иметь значительные расходы на лекарства, которые будут вынуждать их экономить буквально на всем. В результате у них будут наблюдаться признаки многомерной депривации, и они попадут при расчете индекса ИУЖ в число бедствующих. Или молодая семья из ядра СК может иметь сравнительно высокие доходы, но снимать квартиру, и в результате также оказаться в ситуации, когда будет вынуждена экономить буквально на всем, и попадет в число малообеспеченных по уровню жизни, ведь большая часть ее доходов будет тратиться на аренду жилья (аналогична и ситуация с выплатой ипотеки). Таких жизненных ситуаций даже у представителей СК возникает немало, причем часть из них носит временный характер и не влияет на классовые и слоевые идентичности (например, рождение ребенка), а часть приобретает устойчивый характер и может вести даже к смене идентичностей (например, в случае изменения структуры расходов из-за многолетней тяжелой болезни членов семьи).

Тем не менее, несмотря на пребывание части СК в малообеспеченности, их положение гораздо лучше, чем у остальных россиян, среди которых доля бедствующих составляет треть, к благополучным слоям относится всего 13%, а большинство (55%) является малообеспеченными. Подчеркнем – речь в данном случае идет о ситуации в России в целом, и соотношение этих групп очень сильно различается по регионам и отдельным типам поселений. Скажем, в Москве доля обеспеченных и высокообеспеченных в составе среднего класса превышает половину, а с учетом среднеобеспеченных составляет более двух третей всего среднего класса. При этом в ядре СК доля обеспеченных и высокообеспеченных достигает в столице трех четвертей. Близка к портрету московского среднего класса<sup>1</sup> и картина в Санкт-Петербурге, где доля обеспеченных и высокообеспеченных в составе СК тоже очень высока (более 40%). С учетом среднеобеспеченных доля представителей благополучных групп в составе СК превышает в столицах 70%, а в составе ядра СК – даже 80%. Однако такая картина нехарактерна для остальных регионов страны, где в составе СК и даже его ядра доминируют малообеспеченные, а среднеобеспеченных при этом заметно больше, чем обеспеченных и высокообеспеченных.

Схожие тенденции демонстрирует и распределение доходов в различных группах населения, занимающее 3 по значимости место среди факторов, определяющих слоевую идентичность россиян (коэффициент Спирмена – 0,523).

Слоевая идентичность в СК, особенно его ядре, и в населении в целом подчиняется разным закономерностям. У тех из не входящих в состав СК россиян, кто имеет доходы менее медианы их распределения в соответствующем типе населенных пунктов, доминирует идентичность с рабочими, а у имеющих доходы от медианы и более, а особенно – от 1,5 медиан, – со средним слоем. Внешне это отражается в «ступенчатом» характере доминирующих у этой части российского населения идентичностей. В СК же, и особенно в его ядре, независимо от уровня текущих доходов доминирует идентичность со средним слоем. Это еще одно свидетельство того, что независимо от текущих колебаний в их доходах для представителей СК характерны устойчивые слоевые идентичности именно со средними слоями общества.

Особо следует подчеркнуть – данные о доходах СК, как и об уровне жизни его представителей, позволяют утверждать, что **значительная часть российского СК, которая должна была бы жить, при наличии в России**

---

<sup>1</sup> Данные по структуре московского и петербургского СК носят ориентировочный характер, поскольку выборка исследования не являлась репрезентативной для каждого региона в отдельности.

**платежеспособного спроса на квалифицированную рабочую силу в достаточном объеме, по крайней мере на уровне среднеобеспеченности, пока не может себе этого позволить.** Особенно хорошо заметна эта тенденция в регионах, которые характеризуются иной структурой занятости, чем столицы. Именно из-за ситуации в регионах, несмотря на рост зарплат бюджетников в последнее время, значительная часть даже профессионалов и руководителей до сих пор не в состоянии обеспечить себе жизнь хотя бы на уровне среднеобеспеченности. При этом руководители – единственная группа, для которой характерна поляризация ее представителей по уровню их благосостояния. Что же касается поляризации по уровню доходов, то она характерна наряду с руководителями также для предпринимателей.

*Вероятность попасть в те или иные выделенные по их уровню жизни группы для представителей разных профессиональных статусов различается в современной России достаточно сильно.* Так, для рабочих средней и низкой квалификации вероятность попасть в состав бедствующих более чем в 10 раз выше, чем у руководителей 1 уровня и предпринимателей. Примерно настолько же для них выше вероятность иметь душевые доходы менее половины медианы доходов, характерной для их типа поселения. С другой стороны, даже среди руководителей есть значительная доля тех, кто оказывается в числе малообеспеченных. Велика доля малообеспеченных и среди профессионалов. При этом если для предпринимателей и руководителей доминирующим уровнем доходов выступает доход в 2 и более медианы, то среди профессионалов – уже всего в 1–1,5 медианы доходов.

Хотелось бы обратить внимание и еще на один момент – *уровень благосостояния рабочих в современной России практически никак не связан с их квалификацией.* И хотя доля бедствующих среди рабочих средней и низкой квалификации выше, чем среди высококвалифицированных рабочих, но доля среднеобеспеченных и обеспеченных среди них одинакова. И это при том, что во всех развитых странах высококвалифицированные рабочие в массе своей попадают в среднеобеспеченные слои.

### **Некоторые общие выводы**

Анализ результатов общероссийского социологического исследования, проведенного на базе методологии выделения среднего класса, учитывающей как российский, так и зарубежный опыт, дает основание сформулировать следующие общие выводы.

1. По состоянию на 2014 г. численность среднего класса в российском обществе составляет более 40% населения в целом. При том, что доля среднего класса в пореформенной России достаточно велика, нужно учитывать, что по своему составу он не является гомогенным. Во внутренней структуре среднего класса можно выделить устойчивое ядро, которое наиболее ярко

выражает его качественные характеристики, и менее стабильную периферию этого ядра. На данный период к ядру среднего класса могут быть отнесены 16% россиян, и прежде всего имеющие высшее образование руководители, предприниматели и профессионалы. В ближнюю периферию ядра среднего класса, составляющую 26%, попадают работники средней квалификации, имеющие не только высшее, но и среднее специальное образование.

Оценка численности среднего класса в динамике показывает его рост в период 2003–2008 гг., сокращение его численности во время экономического кризиса 2008–2009 гг. и восстановление рядов среднего класса в 2010 г., после чего последовал новый этап его роста, при котором он «перешагнул» рубеж 40%.

2. В российском среднем классе в большей степени сосредоточены женщины и представители молодых и средних возрастов. Вероятность оказаться в его составе выше у потомственных горожан, однако даже в ядре среднего класса большинство его представителей являются пока выходцами из «малой России».

Вероятность попадания в средний класс превышает 50% только для тех россиян, у кого хотя бы один из родителей обладает высшим образованием. Собственное высшее образование также более чем в половине случаев обеспечивает имеющим его россиянам попадание в состав среднего класса. При этом среднее специальное образование более чем в половине случаев не позволяет его обладателям оказаться в составе среднего класса, но зато заметно повышает шансы их детей попасть со временем в средний класс.

По уровню образования родителей и условиям первичной социализации, т. е. особенностям их культурного капитала, средний класс также не является однородным – представители непосредственно его ядра заметно отличаются от периферии этого ядра. Причем костяк ядра среднего класса в основном формируют потомственные горожане из наиболее образованных семей, живущие в крупных городах, а периферию этого ядра составляют в основном жители крупных и средних городов, родители которых тоже были горожанами и имели среднее специальное образование. Однако существует и значительный приток «извне» в состав среднего класса, т. е. приток вне процесса межпоколенческого воспроизводства этого класса. Прежде всего это относится к периферии среднего класса, которая выступает «промежуточным звеном» для попадания в состав его ядра выходцев из не относящихся к нему групп населения. Это теснейшая связь (в том числе и персональная) периферии ядра СК с его ядром.

3. Профессиональный портрет российского среднего класса отражает особенности нынешнего исторического периода развития России и модели экономики, сложившейся в ней за годы реформ. Современный этап развития, на котором находится российская экономика, – это этап поздней-

дустриального развития, который ведущие западные страны проходили в 60–80 гг. XX в. Поэтому нет ничего удивительного в том, что российский средний класс с точки зрения его профессионального портрета в большей степени похож на средний класс развитых стран прежней эпохи, чем на их сегодняшний средний класс. Так, его массовость и прирост обеспечиваются пока за счет наращивания в российской экономике числа рабочих мест рутинного нефизического труда с относительно высоким уровнем зарплат в офисах, торговле, бытовом обслуживании и ЖКХ. Это означает увеличение в составе среднего класса доли среднеквалифицированных «белых воротничков», а также рядовых работников торговли и бытового обслуживания. Кроме того, в составе среднего класса относительно низка доля работников четвертичного сектора экономики, что было присуще социально-профессиональной структуре наиболее «продвинутых» стран Запада 30–40 лет назад, но нехарактерно для современного этапа развития.

За последние 10 лет основная масса входивших в 2003 г. в состав периферии ядра среднего класса и его потенциальные ряды руководителей и специалистов перешла непосредственно в его ядро. Однако процесс этот, будучи достаточно массовым для самой этой группы, мало изменил картину по работающим россиянам в целом – он охватил не более 4% занятого населения. К настоящему моменту возможности дальнейшего роста среднего класса за счет данной категории рабочей силы, обладающей наиболее качественным человеческим капиталом, уже практически исчерпаны. Даже при устранении необоснованных диспропорций в оплате труда высококвалифицированных специалистов, совершенствовании социальной политики и сохранении перераспределительных тенденций в сфере оплаты труда максимальный ресурс расширения среднего класса составляет не более 10% населения страны, а его максимально возможная численность при нынешнем уровне развития профессиональной и отраслевой структуры российской экономики – около половины населения Российской Федерации. Фундаментальное расширение среднего класса возможно только при диверсификации экономического развития страны, переходе к «экономике знаний», инновационному производству в промышленности и развитии четвертичного сектора.

4. С учетом особенностей российского среднего класса в системе производственных отношений и характера деятельности его представителей можно говорить о том, что данная социальная группа представляет собой симбиоз двух достаточно сильно отличающихся друг от друга групп – его ядра и периферии этого ядра. Ядро среднего класса – это, прежде всего, профессионалы, занятые преимущественно в отраслях четвертичного сектора экономики с высокими показателями человеческого капитала. Периферия ядра – работники нефизического труда, для которых высшее обра-



зование является все менее характерным. Еще в 2003 г. разница портретов этих групп не была столь яркой, линия демаркации между ними только намечалась. Сегодня же они гораздо заметнее различаются по своему портрету и характеру деятельности, хотя при этом они все же ближе друг к другу, чем к остальным россиянам.

Эволюция профессионального портрета российского среднего класса характеризуется диспропорциями, обуславливающими ряд заслуживающих особого внимания особенностей его профессионального портрета. Так, ядро российского среднего класса сосредоточено в настоящее время в основном в четвертичном секторе экономики, а его периферия концентрируется в нем практически на две трети, что лишний раз подчеркивает, что Россия пока – индустриальная держава. Данные исследования указывают и на то, что сокращаются инвестиции среднего класса в свой человеческий капитал, что является отражением все меньшей целесообразности таких инвестиций в условиях закрытия «социальных лифтов» и ухудшения карьерных перспектив. Еще одной характерной особенностью эволюции профессионального портрета среднего класса в последние годы является резкое сокращение его властного ресурса, свидетельствующее о нарастающем отчуждении его представителей от своей трудовой деятельности. Очень высока в ядре среднего класса также доля людей, находящихся вне поля российского трудового, пенсионного и социального законодательства (в части, связанной с производственной деятельностью). Подобные негативные тенденции, безусловно, требуют реагирования со стороны государства. И такое реагирование должно быть связано не только и даже не столько с требующими финансовых затрат мероприятиями, сколько с реализацией определенных институциональных и организационно-управленческих решений.

5. В отличие от остальных россиян, средний класс (и особенно его ядро) характеризуется ярко выраженными возможностями что-то изменить к лучшему в своей жизни в целом. В то же время, хотя средний класс оказывается более успешным по сравнению с другими слоями населения, динамика его достижений выглядит неутешительно. Несмотря на то что его отрыв от остальных россиян по доступным для него достижениям огромен, число тех, кто не смог добиться за несколько последних лет никаких значимых изменений в жизни, выросло в нем за период с начала 2000-х гг. почти в 1,4 раза. Кроме того, в составе среднего класса заметно сократилась доля тех, кто смог повысить в последние годы уровень образования или квалификации, а также улучшить ситуацию у себя на работе. Такая тенденция, в случае ее развития, может привести не только к росту уровня социальной напряженности в обществе, но и к падению качества человеческого потенциала страны. Тем более что среднедушевые ежемесячные доходы

в российской семье, принадлежавшей к ядру среднего класса, достаточно скромны. Они составляли в начале 2014 г. около 16,5 тыс. долл. США в год без учета паритета покупательной способности (ППС). Для периферии ядра среднего класса этот показатель составлял примерно 11,5 тыс. долл. США (без учета ППС).

6. Жилищная обеспеченность среднего класса в целом лучше, чем у остальных россиян, однако она не может считаться удовлетворительной. Каждый десятый представитель среднего класса называет проблемы с жильем в числе трех главных проблем, с которыми ему пришлось сталкиваться за последний год. При этом каждый шестой представитель среднего класса моложе 30 лет снимает жилье, а приобретение жилой недвижимости остается основным приоритетом денежных трат представителей средних слоев на будущее при наличии у них необходимых для этого средств. В условиях же нехватки этих средств представители среднего класса идут, зачастую, путем, который традиционно воспринимается во всем мире как признак высокого уровня благосостояния, но в современной России обретает иной смысл. В последнее время в среде среднего класса начал формироваться новый стандарт потребления в жилищной области – стандарт, предполагающий сочетание городского жилья и пригодного для круглогодичного проживания второго жилья, т.е. «загородный дом + квартира». При этом основных моделей использования второго жилья две. Первая – это 3–4-комнатная квартира, в которой семья постоянно проживает, и загородный дом, который периодически используется ею для отдыха. Другой вариант – загородный дом, в котором постоянно проживает часть семьи (как правило, одно из поколений), а небольшой квартирой в городе пользуется другая ее часть. В роли загородного дома может выступать при этом и зарубежная недвижимость, поскольку при современных ценах на жилье в ряде городов России, и особенно в Москве, дешевле оказывается купить и содержать второе жилье за рубежом, чем разъехаться с выросшими детьми в своем городе.

7. Наиболее заметные, качественные отличия характеризуют в настоящее время потребительский стандарт среднего класса и в сравнении с остальным населением в отношении товаров длительного пользования (ТДП). Главными отличиями стандарта жизни среднего класса в отношении оснащенности домашним имуществом является огромный отрыв от остальных россиян в обеспеченности его автомобилями (особенно иномарками), цифровой видеотехникой, айпадами, планшетами, айфонами и т.п. Такой разрыв отражает не только качественную разницу в степени вовлеченности в информационные технологии среднего класса и не входящих в его состав россиян, но и степень доступности для них стилевого потребления, разные возможности выбрать себе определенный образ жизни. Фактиче-

ски сегодня только представители среднего класса могут позволить себе приобретать из числа ТДП что-то сверх необходимого, и приоритеты СК в данной области очевидны – это сложная техника для дома и товары, связанные с цифровыми технологиями. В целом анализ потребления и образа жизни российского среднего класса убеждает – несмотря на сравнительно скромные по западным меркам доходы, этот класс не только качественно отличается по ряду характеристик своей жизни от остального населения страны, но и уже сегодня выступает основным игроком на рынках многих товаров – от жилой недвижимости до мелкой кухонной техники.

8. В плане действий, направленных на улучшение своего материального положения, средний класс характеризуется гораздо реже встречающейся у его представителей стратегией самообеспечения себя продуктами питания и чаще встречающейся работой по совместительству в нескольких местах на постоянной основе (что говорит о его востребованности на рынке труда, позволяющей его представителям выбирать наиболее удобные для себя формы приработков). В то же время значительная часть среднего класса обеспечивает себя вообще без всяких форм вторичной занятости.

Отличаясь от остальных россиян способностью к планированию своей жизни, российский средний класс склонен к перераспределению своих свободных средств во времени. Однако непредсказуемость российской жизни и отсутствие эффективных финансовых инструментов, использование которых позволило бы предотвратить обесценение накапливаемых средств, подталкивают его представителей к наращиванию текущего потребления в ущерб инвестиционно-сберегательным стратегиям. Более того – нестабильность банковской системы, а также непонятные правила игры и высокая стоимость «входного билета» на фондовый рынок при малой распространенности в составе среднего класса крупных сбережений приводят к тому, что даже в нем распространение получают, прежде всего, сберегательные, а не инвестиционные стратегии, в том числе и неорганизованные сбережения «на черный день».

В отношении беспокоящих его проблем средний класс характеризуется в сравнении с остальными россиянами гораздо меньшей значимостью для него материальных проблем (10% против трети) и в разы большей (38% против 16%) долей тех, кто не видит в своей жизни вообще никаких проблем.