

**ЦЕНТРО-ПЕРИФЕРИЙНЫЕ ВЗАИМОДЕЙСТВИЯ
В РЕГИОНАХ РОССИИ – АНАЛИЗ НА ОСНОВЕ
КОМПОНЕНТОВ ДИНАМИКИ ЧИСЛЕННОСТИ
НАСЕЛЕНИЯ НИЗОВЫХ АТЕ ЗА ПОСЛЕДНИЙ
МЕЖПЕРЕПИСНОЙ ПЕРИОД¹**

Динамика населения России и ее регионов за последние два десятилетия, включая межпереписной период 1989-2002 гг., проанализирована достаточно подробно [19]. Именно в этот период в стране началась депопуляция, которая несмотря на определенные успехи в снижении естественной убыли населения не преодолена и к настоящему времени. В 1990-е годы усилилась роль миграции в динамике численности населения, в основном благодаря увеличению миграционного прироста число жителей России и ее регионов не претерпело существенного снижения [9].

По-новому проявилась роль внутренней миграции. В предыдущие десятилетия она, в целом демонстрируя центробежную направленность (из центральных регионов страны – на Север и Восток), способствовала выравниванию межрегиональных диспропорций в расселении. Но в начале 1990-х годов со всей силой заявил о себе так называемый «западный дрейф» [16], в результате которого только за 1990-2002 гг. миграционные потери регионов Сибири и Дальнего Востока составили около 1,7-1,8 млн. чел. (данные статистики, скорректированные по результатам переписи населения 2002 г.; см. [16]); в некоторых регионах население сократилось на 20-50%, причем в основном за счет межрегиональной миграции. Мигранты из стран СНГ расселялись по западным регионам территории страны равномерно, но до Восточной Сибири и Дальнего Востока почти не доходили. В результате, при повсеместном негативном влиянии естественного движения населения на динамику численности населения, большое влияние стала иметь привлекательность региона для международных и внутренних мигрантов.

¹ *Статья подготовлена при поддержке РГНФ, проект 08-02-00120а «Реформа местного самоуправления и трансформация расселения населения в современной России» и гранта Фонда факультета экономики ГУ ВШЭ (2009-2010 гг.).*

Несмотря на обилие данных, работ, посвященных региональным аспектам демографической динамики на региональном уровне, немного. Незначительный интерес к этой проблематике, помимо прочего, объясняется аморфностью информации в «региональном» разрезе: для регионов России, многие из которых по размерам и внутренней неоднородности превосходят большинство европейских государств, анализ данных в целом по региону представляет собой изучение «средней температуры по больнице». Между тем, в отличие от достаточно хорошего доступа исследователей к информации на региональном уровне, данные по низовым административно-территориальным единицам (АТЕ) практически недоступны. Росстат регулярно выпускает только один статбюллетень: «Численность населения по городам, поселкам и районам», кроме того, некоторые данные на федеральном уровне публикуются по городам с численностью населения 100 тыс. и более.

Доступ к базам данных по муниципальным образованиям (паспортам) для многих исследователей отсутствует, и далеко не все имеют желание затрачивать большие усилия на поиск и обработку больших объемов статистических данных. Достаточно много информации публикуется территориальными органами статистики, однако тиражность публикаций буквально штучная, и предоставляется она на платной основе. Существенно осложняет работу с информацией отсутствие единых методических подходов к публикации данных.

Несмотря на названные трудности, имеющиеся работы, основанные на данных по низовым АТЕ, показывают, что внутрорегиональные различия и процессов естественного и механического движения населения [1; 6-8; 21], и показателей социально-экономического развития [2; 4; 20; 21; 24] сопоставимы с межрегиональными. В основном различия лежат в центрo-периферийной плоскости (региональный центр и его ближайшее окружение и другие районы и города); они дополняются различиями между городами и сельской местностью, положением низовых АТЕ к другим центрам в некоторых регионах (например, это важно для пристоличных регионов) – этническими особенностями населения, кое-где – положением по отношению к федеральным авто- и железнодорожным трассам.

В современных условиях большое значение для анализа имеет концентрация населения в региональных центрах и ближайших к ним районах. Казалось бы, между периферийными территориями разных регионов меньше различий, чем между региональными центрами, и именно последние определяют межрегиональную социально-экономическую дифференциацию. Но так ли это? В данной рабо-

те предпринята попытка оценить внутрирегиональную дифференциацию процессов естественного движения и миграции за период 1990-2002 гг. (пересчеты велись за 1990-2002 гг., данные были опубликованы именно за этот период) по специально выбранным десяти регионам России. Источником информации служили статистические справочники и бюллетени, публикуемые территориальными органами Росстата по итогам Всероссийской переписи населения (с откорректированными данными по результатам переписи), а также информация, собранная авторами в ходе выполнения проектов по ряду субъектов РФ.

Определяя перечень регионов для углубленного анализа, учитывалось, что в «выборку» должны попасть, во-первых, регионы, представляющие разные части страны; во-вторых, они должны различаться размерами и плотностью населения, и в-третьих – характеристиками естественного и механического движения. Немаловажно, чтобы у выбранных регионов существенно различались между собой и региональные центры, а также существовала определенная «связанность» центра и периферии в выбранных регионах, чего нет, например, в обширных и очагово заселенных регионах севера Сибири и Дальнего Востока. Здесь почти все регионы представляют собой безлюдный океан с редкими островами в виде небольших городов и поселков. Кроме того, учитывалось и качество статистической информации, особенно низкое в республиках Северного Кавказа [17], поэтому в нашу выборку эти регионы не попали. Немаловажно и то, что контрасты между центром и периферией сильнее выражены в регионах Нечерноземья, в лесной зоне, чем на сельскохозяйственном юге [21], учитывалось и это.

В результате были отобраны следующие регионы:

Ставропольский край и Воронежская область – в межпереписной период 1989-2002 гг. они характеризовались высокой привлекательностью для мигрантов из постсоветских стран, а также для выходцев из других регионов страны; Саратовская, Оренбургская и Новосибирская области – приграничные, также привлекательные для мигрантов в силу, прежде всего, своего географического положения; Красноярский край и Иркутская область – регионы со сравнительно молодым населением, в 1990-е годы испытавшие сильный отток населения в результате «западного дрейфа»; Пермский край и Ивановская область – типичная российская глубинка, давно страдающая от депопуляции, которая не получила в последний межпереписной период серьезной миграционной подпитки и, напротив, отдавала население более успешным соседям; и близкая к ним Архангельская область, ситуация в которой обостряется неблагоприятными природно-климатическими условиями и принадлежностью к регионам Крайнего

Севера, но все-таки Севера сравнительно давно и густо населенного. Краткая характеристика демографической динамики в названных регионах за 1990-2002 гг. приведена в табл. 1.

Таблица 1

Компоненты изменения численности населения
выбранных регионов, 1989-2002 гг., тыс. чел.

Регион	Естественный прирост (убыль) населения	Миграционный прирост (убыль) населения
Воронежская область	-258	157
Ивановская область	-161	-9
Архангельская область	-149	-74
Ставропольский край	-71	378
Пермский край*	-152	-101
Оренбургская область	-41	55
Саратовская область	-175	148
Новосибирская область	-133	47
Красноярский край	-87	19
Иркутская область	-44	-196
Россия, всего	-8135	5433

* Данные по Пермской области, не включая Коми-Пермяцкий АО.

Источники: Демографический ежегодник России, 2005. М.: Росстат, 2005; данные Росстата.

Данные в региональном разрезе показывают, что результаты механического движения населения имели существенно бóльшую дифференциацию, чем результаты естественного движения. В 2001 г. межрегиональная дифференциация показателей естественного прироста (убыли) населения составляла от -14,6 чел. на 1000 чел. населения в Псковской области до 14,9 на 1000 в Ингушетии; в том же году дифференциация по показателям миграционного прироста составляла от 14,3 на 1000 в Республике Северная Осетия-Алании до -28,7 в Калмыкии. Ранее различия были сильнее, особенно в середине 1990-х годов, когда масштабы миграционной убыли составляли -97,8 чел. на 1000 в Чукотском АО (1995 г.) и -75,9 на 1000 в Магаданской области, и прирост по отдельным регионам Северного Кавказа мог составлять порядка четверти от всего населения. При этом миграция населения, в отличие от процессов естественного движения, менее инерционна.

В наших работах [11; 14; 15] уже предпринималась попытка анализа внутрирегиональной дифференциации миграции и естественного движения населения. Видны, прежде всего, отличия между региональными центрами и другими АТЕ, что является подтверждением центрo-периферийной концепции пространственного развития. Для

более подробной оценки этих процессов необходимо использование специальной исследовательской методики.

Предлагаемая нами методика оценки и анализа центрo-периферийных взаимодействий основана на проведении ряда группировок низовых АТЕ. Для каждого из вышеназванных регионов города и районы распределялись по типам в зависимости от удаленности от регионального центра следующим образом: «нулевая» удаленность – сам региональный центр и его ближайший район; далее города и районы группировались на соседей 1-го, 2-го... 5-го и более порядков пристоличного района. Кроме того, для каждого города (района) рассчитывалось расстояние от регионального центра в километрах, в результате отдельно рассматривались АТЕ, удаленные от региональной столицы менее чем на 100 км (что делает возможной регулярную трудовую маятниковую миграцию), 100-200 км и т.д. Таким образом, вводится еще один, более объективный, на наш взгляд, критерий, по которому производим группировку районов и городов.

В результате получаем разбивку АТЕ в каждом регионе, условно, по принадлежности к центру и периферии. Полупериферия, которую выделяют другие исследователи [22; 23], в данном случае отдельно не анализировалась, но имеется возможность подразделить периферию на несколько зон по мере удаления от регионального центра. В соответствии с нашей методикой, к центру относится не только сам город и подчиненные его администрации населенные пункты, но и административный район, на территории которого он расположен; в случае, если одного «пристоличного» района нет, а территория города непосредственно граничит с двумя или более районами, последние также объединяются с центром. Такой подход объясняется наличием единого рынка труда с развитыми маятниковыми поездками; отсутствием реальной границы между городом и пригородом; многочисленными административно-территориальными преобразованиями, включением в состав города части поселений ближайшего района (районов) и связанными с этим «перебросками» населения.

Динамика естественного прироста (убыли) населения за 1990-2002 гг., приведенная на рис. 1 и 2, показывает, как изменялся этот показатель в центрах выбранных нами регионов, а также группах низовых АТЕ, в разной степени удаленных от него. Видно, что центры характеризуются сравнительно неплохими показателями: естественная убыль в центральных АТЕ не так велика, как на периферии, и только очень дальняя периферия (удаление более чем на 400 км) характеризуется лучшими показателями, чем центр.

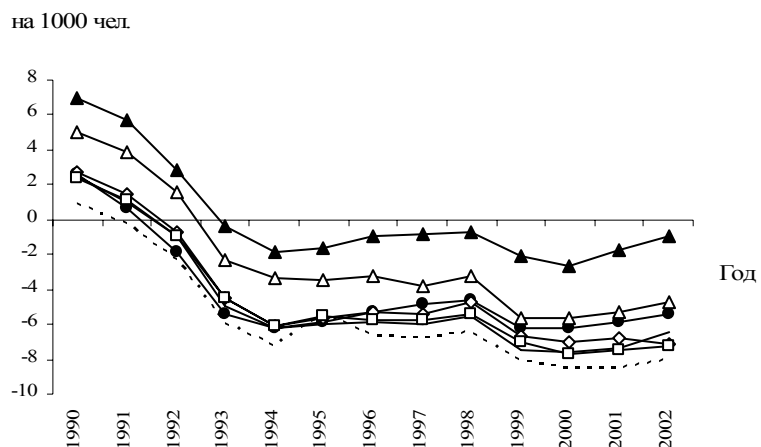


Рис. 1. Естественный прирост (убыль) низовых АТЕ по положению к центру, на 1000 чел.:

●— центр; — соседи 1-го; ---- 2-го; —◇— 3-го; —□— 4-го; —△— 5-го; —▲— 6-го порядка

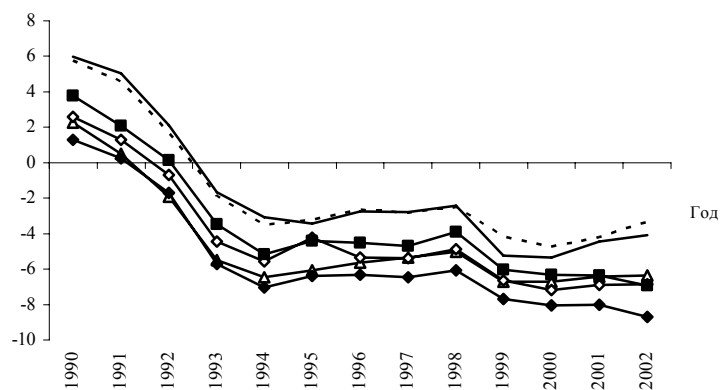


Рис. 2. Естественный прирост (убыль) низовых АТЕ по удалению от центра в км, на 1000 чел.:

—△— менее 100; —◆— 100-199; —◇— 200-299; —■— 300-399; — 499; ---- более 500
 Источник: расчеты авторов на основе данных территориальных органов Росстата.

Однако это объясняется прежде всего тем, что далеко не у всех регионов имеется такая дальняя периферия: в Ивановской, Воронеж-

ской, Саратовской областях и Ставропольском крае нет столь удаленных районов, что снижает корректность сопоставлений.

Показатели естественного движения в региональном центре и на периферии характеризуются очень сильной синхронностью: смена естественного прироста на убыль произошла в один и тот же год; и центр, и периферия откликнулись на кризис 1998 г. ухудшением показателей естественного движения населения. Похожая синхронность характеризует и общие по регионам данные.

Если отбросить самые отдаленные районы, дифференциация по показателям естественного прироста между центром и периферией невелика, и хотя за 1990-е годы она несколько увеличилась, к началу 2000-х годов не превышала суммарно по выбранным регионам 2‰ (промилльных пункта). Таким образом, если судить по наиболее общему показателю влияния процессов естественного движения на динамику численности населения, серьезных центр-периферийных контрастов не наблюдается. Признаем, что данный показатель не позволяет их вскрыть, ведь общий коэффициент естественного прироста не учитывает структурных различий в населении, прежде всего в его половозрастной структуре. Как показали наши исследования по Красноярскому краю [5], различия в рождаемости и смертности, характеризующиеся с помощью показателей, «очищенных» от влияния возрастной структуры населения, между центром и периферией есть, и ими нельзя пренебрегать. В рамках данной статьи более подробно рассматриваются центр-периферийные различия в миграции населения.

Сравнительно хорошим показателем естественного движения населения центры регионов обязаны механическому приросту. Миграция молодежи способствует серьезному омоложению возрастной структуры региональных центров.

Используя метод «передвижки возрастов» произведена оценка динамики контингентов детей и молодежи за межпереписной период 1989-2002 гг. для 19 регионов России: Костромской, Курской, Архангельской областей, Ставропольского края и Ростовской области, Республик Башкортостан, Удмуртии, Чувашии и Пермского края, Тюменской области, ХМАО и ЯНАО, Республики Алтай, Алтайского края, Омской и Томской областей, Республики Бурятия, Иркутской области, Приморского края. Подробнее о методике и результатах работы см. [13]; данный метод использовался также в работе по Пермскому краю [15]. Сводные результаты расчетов динамики численности детских/молодежных контингентов населения за межпереписной период 1989-2002 гг. представлены на рис. 3.

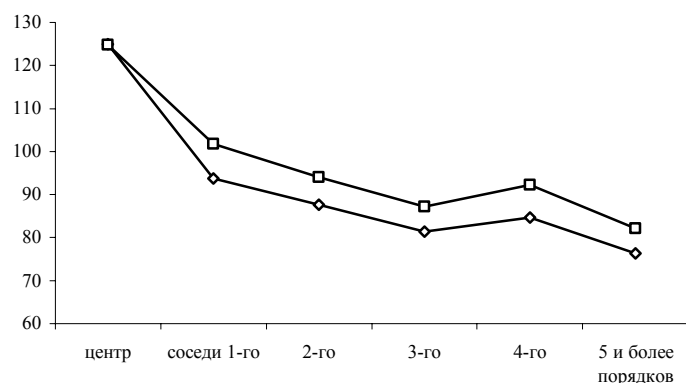


Рис. 3. Численность молодежи в 2002 г. в зависимости от удаленности от регионального центра, в % к числу детей в 1989 г.:
 —□— 15-19 лет; —◇— 20-24 года

Как видно на рис. 3, притягивают молодежь именно центр и при-столичные районы, уже соседи 1-го порядка сохраняют на неизменном уровне контингент 15-19-летних, а к возрасту 20-24 лет отмечается их небольшой отток. Масштабы убыли лиц выделенных возрастов нарастают к городам и районам – соседям третьего порядка. В следующей группе по удаленности отмечен небольшой спад оттока – здесь чаще всего располагаются крупные (в масштабе региона) города, которые, находясь на определенном удалении от регионального центра, становятся локальными центрами притяжения молодежи из нескольких соседних городов и районов.

Чтобы в какой-то мере нивелировать влияние межрегиональной и международной миграции на центр-периферийные взаимодействия, рассмотрим отдельно динамику контингентов детей и молодежи в регионах, за переписной период притягивающих и теряющих молодежь. К первой группе относятся Ставропольский край, Чувашия, Алтайский край, Приморский край, Ростовская и Тюменская области, ко второй – все остальные регионы. Города и районы были сгруппированы по удаленности от регионального центра на три группы – ближайшие (удаленность города или столицы района от региональной столицы – 30 км в регионах Европейской части и 50 км – в Азиатской части страны), средне удаленные (от 30-50 до 50-100 км соответственно) и сильно удаленные (рис. 4).

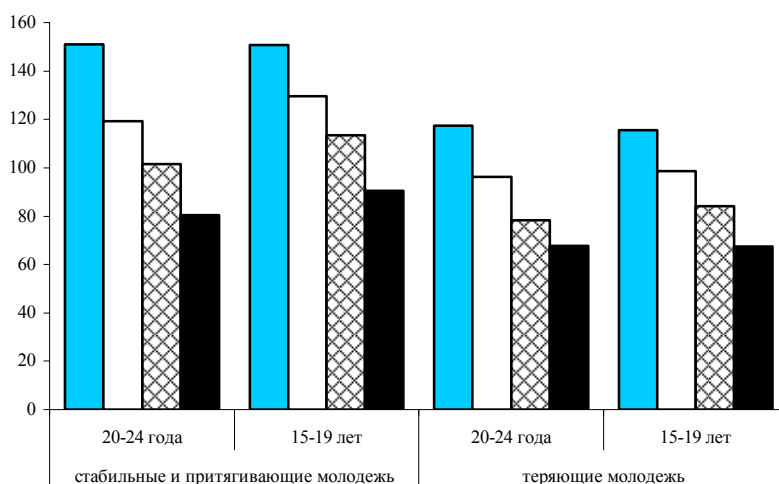


Рис. 4. Отношение числа 20-24-летних и 15-19-летних в 2002 г. к численности соответствующих групп населения в детских возрастах в 1989 г.:

- столицы; □ до 30 (50) км от крупных городов;
- ▨ 30 (50)-50 (100) км от крупных городов; ■ остальные

Выявленная выше зависимость динамики контингентов молодежи от удаленности от регионального центра проявляется довольно четко: даже в регионах, притягивающих молодежь, периферийные районы и города теряют около 20% 20-24-летних, а в отдающих молодежь регионах потери в этой зоне превышают 30%. Но региональные центры все равно стягивают молодое население, даже в группе отдающих регионов.

Причины, почему отток молодежи из наиболее отдаленных городов и районов выше, чем из ближайших к региональным столицам, очевидны: чем дальше они от крупного города, тем меньше возможности совершения маятниковых (суточных) поездок на учебу или работу, тем чаще молодому человеку необходимо менять место жительства, хотя бы на время. При характеристике демографических процессов на уровне центр-периферия важно, что миграция молодежи способствует улучшению показателей естественного прироста в региональных центрах и, соответственно – ухудшает показатели для периферии. Учитывая, что в сельской местности, малых городах и поселках, несколько выше рождаемость, миграция молодежи служит сглаживанию центр-периферийных различий демографической ди-

намики, но ухудшает показатели смертности, способствуя ускорению старения населения.

Остановимся подробнее на миграции населения, которая является, на наш взгляд, наиболее чутким индикатором и, одновременно, результатом внутрирегиональных центрo-периферийных различий.

По показателям миграционного прироста (убыли) центры и периферия выбранных регионов различаются существенно (рис. 5, 6), разброс показателей в разы превышает дифференциацию естественного прироста (убыли).

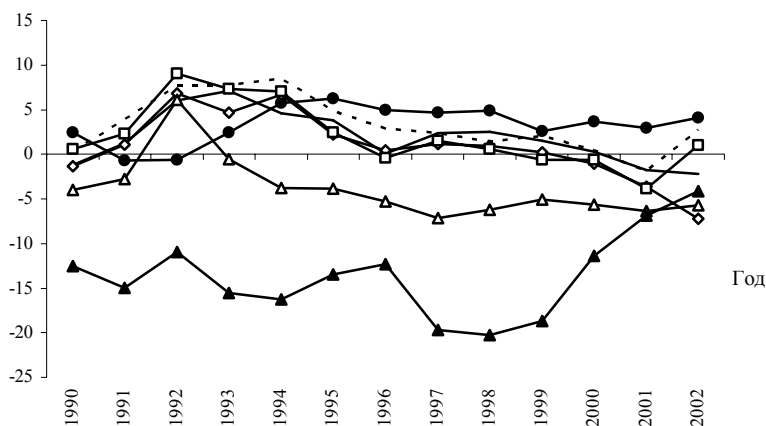


Рис. 5. Миграционный прирост (убыль) низовых АТЕ по положению к центру, на 1000 чел.:

●— центр; — соседи 1-го; ---- 2-го; —◇— 3-го; —□— 4-го; —△— 5-го; —▲— 6-го порядка

Источник: расчеты авторов на основе данных территориальных органов Росстата.

Даже если отбросить самую дальнюю периферию, дифференциация между центром и другими АТЕ составляет 5-10%, причем центры почти всегда демонстрируют противоположную динамику показателей с периферийными районами. Все это объясняется, прежде всего, внутрирегиональной миграцией: чем больше мигрантов притягивает региональный центр, тем выше отток с периферии, это как бы сообщающиеся сосуды, что было показано нами ранее на примере Иркутской области [11]. Чем интенсивнее миграционная убыль внутрирегиональной периферии, тем больше у центра возможностей притянуть население. Другое дело, что региональный центр в силу разных причин (например, конкуренция с соседними, более притягательными центрами – в случае Перми [15]) может не реализовать эти возможности.

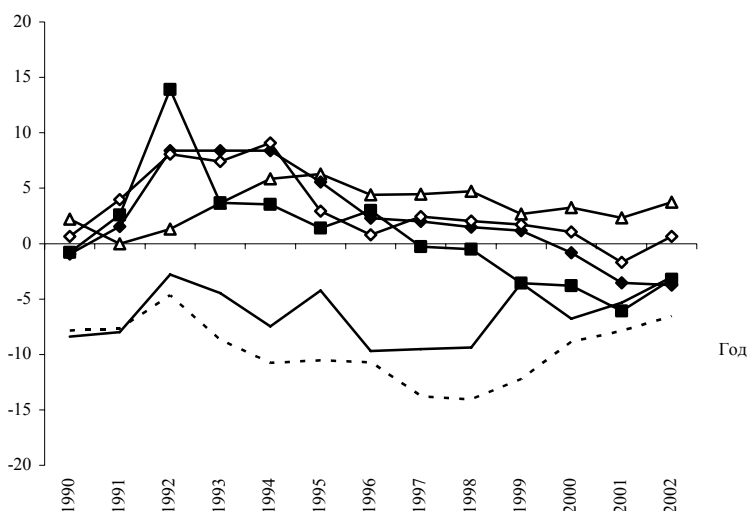


Рис. 6. Миграционный прирост (убыль) низовых АТЕ по удалению от центра в км, на 1000 чел.:
 —△— менее 100; —◆— 100-199; —○— 200-299; —■— 300-399; — 499; ---- более 500
 Источник: расчеты авторов на основе данных территориальных органов Росстата.

Особая специфика центрo-периферийных взаимодействий отмечена в 1991-1992 гг. (табл. 2, 3): центры теряли население за счет миграции, в то время как периферия имела прирост. Противоположная, центростремительная картина установилась к середине 1990-х, и только в 2002 г. она нарушилась, но в отличие от начала 1990-х годов это было вызвано в основном не реальными процессами, а корректировкой статистики в последний предпереписной период.

Отсутствие самой удаленной периферии в ряде регионов делает данные по соседям 5-го и 6-го порядка, а также по зонам, удаленным более чем на 400 км от центра, менее «репрезентативными». Попытаемся решить эту проблему, оценив по-другому удаленность от центра – сгруппировав АТЕ на квантильные группы таким образом, чтобы в 1-й оказались 20% районов и городов, наиболее близких к центру (не включая сам центр), во 2-й – 20% следующих по удаленности и т.д. Полученные результаты (табл. 4) показывают, что устойчивый отток шел из АТЕ последней, пятой квантили, вторая и третья характеризовались миграционной убылью с 1999 и 1997 гг. соответственно, а четвертая была схожа с первой.

Таблица 2

Миграционный прирост населения по низовым АТЕ
в зависимости от соседского положения по отношению к центру,
1990-2002 гг., на 1000 чел.

Год	Удаленность от центра региона, порядок соседства						
	центр	соседи 1-го	2-го	3-го	4-го	5-го	6-го порядка
1990	2,4	-1,2	0,3	-1,3	0,6	-4,0	-12,5
1991	-0,7	1,2	3,9	1,1	2,3	-2,8	-15,0
1992	-0,6	6,0	7,7	6,8	9,0	6,1	-11,0
1993	2,5	7,1	7,7	4,7	7,3	-0,6	-15,5
1994	5,8	4,6	8,5	6,7	7,0	-3,8	-16,2
1995	6,3	3,8	4,9	2,2	2,4	-3,8	-13,4
1996	5,0	0,1	2,9	0,4	-0,4	-5,3	-12,3
1997	4,7	2,4	2,4	1,2	1,5	-7,2	-19,7
1998	4,9	2,5	1,4	1,0	0,6	-6,2	-20,2
1999	2,6	1,6	2,1	0,2	-0,7	-5,1	-18,7
2000	3,6	0,3	0,4	-1,1	-0,6	-5,6	-11,4
2001	3,0	-1,8	-1,9	-3,6	-3,8	-6,4	-6,9
2002	4,1	-2,2	2,8	-7,2	1,0	-5,7	-4,1

Источник: расчеты авторов на основе данных территориальных органов Росстата.

Таблица 3

Миграционный прирост населения по низовым АТЕ
в зависимости от удаления от центра, км, 1990-2002 гг., на 1000 чел.

Годы	Удаленность от центра региона, км					
	менее 100	100-199	200-299	300-399	400-499	более 500
1990	2,2	-0,9	0,7	-0,8	-8,4	-7,8
1991	0,0	1,6	4,0	2,6	-8,0	-7,7
1992	1,3	8,4	8,1	13,9	-2,8	-4,7
1993	3,6	8,4	7,4	3,7	-4,5	-8,7
1994	5,9	8,4	9,1	3,5	-7,5	-10,8
1995	6,3	5,6	2,9	1,4	-4,2	-10,5
1996	4,4	2,3	0,8	3,0	-9,7	-10,7
1997	4,5	2,0	2,5	-0,3	-9,5	-13,8
1998	4,7	1,5	2,0	-0,5	-9,4	-14,0
1999	2,7	1,2	1,7	-3,6	-3,6	-12,2
2000	3,2	-0,8	1,1	-3,8	-6,8	-8,8
2001	2,3	-3,5	-1,7	-6,1	-5,3	-7,9
2002	3,7	-3,7	0,7	-3,2	-3,0	-6,5

Источник: расчеты авторов на основе данных территориальных органов Росстата.

Эта же закономерность подмечалась при анализе контингентов молодежи, т.е. данная закономерность устойчива и объясняется, вероятно, наличием на большом отдалении от центра региона достаточно крупных городов, выступающих в роли внутрирегиональных

центров притяжения населения второго порядка. Примеры – г. Глазов в Удмуртии, г. Алатырь в Чувашии, г. Бийск в Алтайском крае, г. Волгодонск в Ростовской области, гг. Орск и Новотроицк – в Оренбуржье, г. Пятигорск на Ставрополье и т.п. На самой удаленной периферии крупных центров практически нет, видимо, таковы особенности сетки административно-территориального деления нашей страны – границы между субъектами редко проводятся вблизи крупных городов.

Таблица 4

Миграционный прирост населения по квантильным группам низовых АТЕ в зависимости от удаления от центра, км, 1990-2002 гг., на 1000 чел.

Год	Центр	Квантили				
		1-я	2-я	3-я	4-я	5-я
1990	3,4	-2,6	-1,6	-0,9	0,4	-5,7
1991	0,3	-1,3	1,0	0,2	2,5	-4,2
1992	-0,5	3,7	6,5	7,9	5,7	2,4
1993	2,5	5,8	5,7	4,3	4,0	-0,2
1994	6,0	5,4	6,2	3,5	6,6	-3,1
1995	6,9	3,9	2,2	2,6	1,4	-1,2
1996	5,9	0,4	-0,7	0,6	-0,8	-3,8
1997	5,0	3,0	0,4	-0,4	0,2	-7,3
1998	5,4	2,8	0,1	-0,9	0,2	-8,6
1999	3,2	1,1	-0,1	-1,4	1,7	-9,0
2000	3,7	1,3	-1,2	-1,2	0,0	-7,0
2001	3,2	-0,7	-3,7	-4,0	-1,6	-7,1
2002	3,9	0,3	-1,4	-4,6	1,6	-5,9
1990-2002	3,7	1,8	1,1	0,5	1,7	-4,6

Источник: расчеты авторов на основе данных территориальных органов Росстата

На рубеже 1980-1990-х годов региональные центры и вообще города практически перестали притягивать мигрантов. Этот феномен, получивший название «инверсия сельско-городского миграционного тренда», описан Ж.А. Зайончковской [18, с. 85-86]. Конечно, «инверсия» касалась не всех городов, но, тем не менее, их позиции были сильно ослаблены. По прошествии непродолжительного периода времени центры вновь стали демонстрировать устойчивый положительный миграционный прирост, несмотря на сокращение притока международных мигрантов, фиксируемое российской статистикой во второй половине 1990-х – начале 2000-х годов. Периферия же – в начале 1990-х годов более привлекательная, чем центры – начиная с 1995 г. уступает им и к концу десятилетия уже имеет отрицательный баланс миграции. Имеющиеся у нас данные не дают возможности

ответить на вопрос, за счет чего в первую очередь – снижения притока из стран СНГ или увеличения оттока в региональные центры – проигрывают периферийные АТЕ. Данные по Пермскому краю [15] показывают, что прирост за счет международной миграции распределяется по территориям равномерно, однако эти цифры относятся к середине 2000-х годов. Крупные центры более интенсивно притягивают временных трудовых мигрантов, но их потоки и распределение по внутрирегиональным территориям не отражает статистика Росстата, которая используется в данном исследовании. Наши работы по ряду субъектов РФ (Иркутской области, Красноярскому и Пермскому краям) показывают, что трудовые мигранты – иностранные граждане сконцентрированы именно в региональном центре.

Наша гипотеза, не вполне подтвержденная данными, такова: в ситуации, когда приток мигрантов из стран СНГ начал сокращаться, крупные города (в нашей географически расширительной терминологии – «центры») стали более активно пополняться выходцами с внутрирегиональной периферии. Для населения периферии открылось так называемое «окно благоприятных возможностей», что дополнительно стимулировало отток. Одновременно, на результатах миграционного баланса периферии сказалось снижение притока из постсоветских стран, который, в первой половине 1990-х годов компенсировал потери от депопуляции, но к началу 2000-х годов сократился настолько, что его не хватает для компенсации оттока в региональный центр.

На рис. 7. приведены коэффициенты миграционного прироста центральных и периферийных низовых АТЕ (в целом по 10 выбранным регионам).

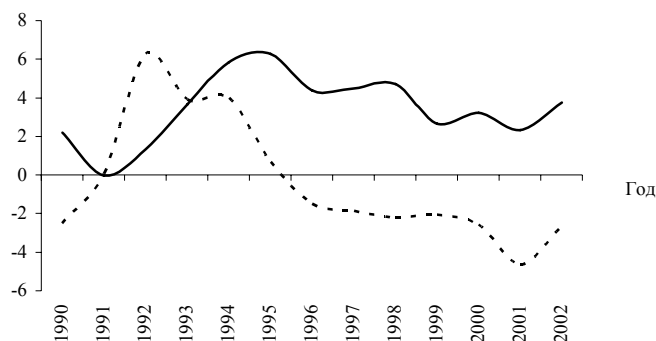


Рис. 7. Миграционный прирост (убыль) центральных (—) и периферийных (-----) АТЕ, на 1000 чел.

Источник: расчеты авторов на основе данных территориальных органов Росстата.

А на рис. 8 и 9 – по центрам и периферии отдельных регионов. Кривые, характеризующие баланс миграции, разошлись в 1994 г. и к концу рассматриваемого периода ситуация не изменилась.

Притом, что различия между центрами отдельных регионов существуют, к началу 2000-х годов они были невелики, если отбросить данные по Пермскому краю, где в 1994 и 2002 гг. миграционный прирост изменялся кардинальным образом, скачкообразно (полагаем, в результате специфического подхода к корректировке данных). Максимальные различия были в первой половине 1990-х годов, что объясняется интенсивным притоком в центры наиболее привлекательных регионов (Ставропольский край). За исключением центра Пермского края, в отдельные годы – Архангельской области, ни один из центров не характеризовался отрицательным балансом миграции (рис. 8).

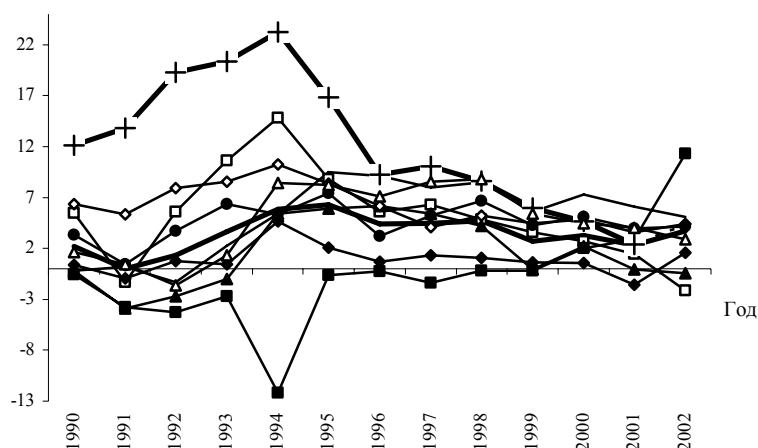


Рис. 8. Миграционный прирост (убыль) центральных АТЕ по отдельным регионам, на 1000 чел.:

— все регионы; —□— Оренбургская обл.; —■— Пермский край;
— Красноярский край; —▲— Иркутская обл.; —◇— Воронежская обл.;
—◆— Ивановская обл.; —+— Архангельская обл.; ---- Ставропольский край;
—●— Саратовская обл.; —△— Новосибирская обл.

Источник: расчеты авторов на основе данных территориальных органов Росстата.

Различия периферийных территорий по показателям миграционного прироста также были максимальны в начале 1990-х ко времени проведения последней переписи они существенно снизились (рис. 9). На са-

мом деле в 1990-е годы по результатам миграции между внутререгиональными перифериями было больше отличий, чем между центрами отдельных регионов. Ставрополь, Воронеж, Иркутск, Красноярск вместе с ближайшим окружением по показателю миграционного прироста были более похожи друг на друга, чем удаленные от центров части этих регионов.

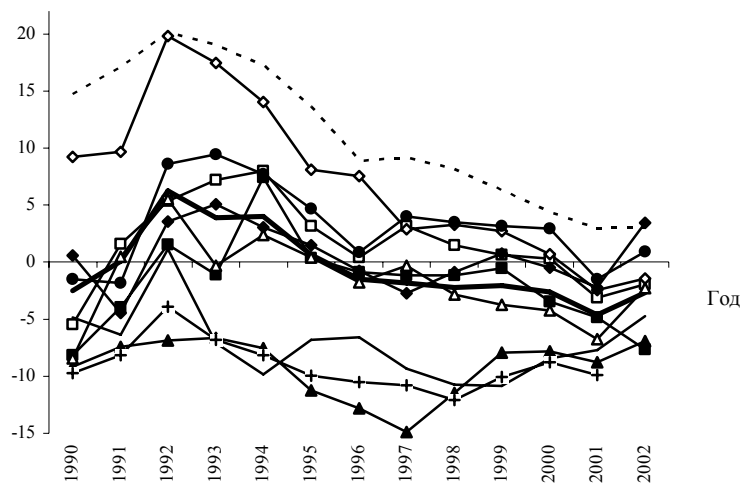


Рис. 9. Миграционный прирост (убыль) периферийных АТЕ по отдельным регионам, на 1000 чел.:
 — все регионы; —□— Оренбургская обл.; —■— Пермский край;
 — Красноярский край; —▲— Иркутская обл.; —◇— Воронежская обл.;
 —◆— Ивановская обл.; —+— Архангельская обл.; ---- Ставропольский край;
 —●— Саратовская обл.; —△— Новосибирская обл.

Источник: расчеты авторов на основе данных территориальных органов Росстата

Региональные центры в начале 1990-х годов сильнее, чем периферию, затронул сильнейший трансформационный кризис, произошло их выравнивание «на дне». Кроме того, в условиях значительного по масштабам притока населения извне (прироста за счет международной миграции, которая менее избирательна в своих конечных направлениях, чем внутренняя), прирост получали и центральные, и периферийные регионы в равной мере. Когда в миграции усиливается роль выталкивающих факторов, как это было в первой половине 1990-х годов, люди менее избирательно относятся к выбору региона вселения – главное, чтобы уехать и при этом иметь

хоть какую-то крышу над головой. Часть из них оседала в ближайших, приграничных районах (например, в Оренбургской, Новосибирской, Саратовской областях), которые чаще всего относятся к дальней периферии. Основные различия определялись тем, как интенсивно та или иная АТЕ приобретала или, что важнее, теряла население за счет внутренней миграции. Все 1990-е годы миграционный отток населения был более территориально локализован, чем миграционный прирост.

К началу 2000-х годов различия между АТЕ, формирующими внутрирегиональную периферию, снизились. С одной стороны, сократился регистрируемый (видимый статистикой [25; 26]) поток мигрантов из бывших республик СССР, с другой, – близок к исчерпанию отток населения с Востока страны. Зона интенсивного выезда населения размылась, в то же время на полюсе притока выкристаллизовались центры притяжения [10, 14].

В целом за период 1990-2002 гг. среди низовых АТЕ, принадлежащих к «центру», положительный миграционный прирост имели почти 70%, по отдельным регионам (за исключением Архангельской области) их доля варьировала от 45 до 100% (табл. 5). Чем дальше вглубь периферии, тем меньше доля миграционно привлекательных районов и городов, и это в ситуации значительного притока мигрантов из постсоветских стран.

Таблица 5

Доля низовых АТЕ* с положительными значениями миграционного прироста в 1990-2002 гг. в зависимости от удаленности от центра региона, %

Регион	Удаленность от центра региона, км					
	менее 100	100-199	200-299	300-399	400-499	500 и более
Все регионы	69,5	59,8	51,0	36,8	7,7	19,7
Оренбургская	71,4	63,6	69,2	25,0	0,0	50,0
Пермский	80,0	45,0	42,9	20,0	0,0	-
Красноярский	50,0	30,0	21,4	20,0	50,0	27,3
Иркутская	50,0	25,0	14,3	33,3	0,0	6,3
Воронежская	100,0	100,0	90,0	83,3	-	-
Ивановская	45,0	42,9	-	-	-	-
Архангельская**	0,0	-	0,0	0,0	0,0	11,1
Ставропольский	100,0	92,3	90,9	100,0	-	-
Саратовская	93,3	71,4	60,0	100,0	-	-
Новосибирская	80,0	50,0	20,0	0,0	-	0,0

* Общее число АТЕ, по которым производились расчеты – 798.

** данные за 1990-2001 гг.

Источник: расчеты авторов на основе данных территориальных органов Росстата.

Данные табл. 5 показывают, что в таких регионах, как Ставропольский край и Воронежская область, районы и города с миграционной убылью населения практически отсутствовали, в то время как в Архангельской области почти не было АТЕ с положительным миграционным приростом, изменялись только масштаб и интенсивность миграционного оттока населения.

* * *

1. Полученные нами результаты, основанные на данных по значительной группе регионов России, подтверждают наличие внутрирегиональной дифференциации показателей компонентов динамики численности населения низовых АТЕ за последний межпереписной период 1989-2002 гг. Основная дифференциация обусловлена их положением относительно регионального центра. Получили дополнительное подтверждение сформулированные ранее выводы о том, что региональные центры интенсивно привлекают внутриобластных мигрантов, особенно молодежь.

2. Миграционный прирост (убыль) по низовым АТЕ в последний межпереписной период был дифференцирован сильнее, чем естественный прирост. Миграция в период 1990-2002 гг. оказывала очень сильное воздействие на динамику численности населения, прежде всего внутрирегиональной периферии.

3. Системный кризис начала 1990-х годов нарушил центро-периферийные взаимодействия, что сказалось на результатах миграции, однако восстановление устойчивой привлекательности центров к середине 1990-х служит дополнительным доказательством сильной внутренней поляризации российских регионов.

4. Периферия отдельных регионов в межпереписной период, особенно в первой половине 1990-х годов, по результатам миграции населения различалась между собой больше, чем собственно региональные центры. По-видимому, это – отражение сложных и неоднозначных трансформационных процессов, но для более уверенного ответа на этот вопрос необходимо проанализировать данные за период 2000-х годов.

5. Полученные нами оценки не учитывают значительной части миграции, не сопровождающейся регистрацией по месту жительства, хотя данные, скорректированные по итогам переписи, частично ее включают [12]. Практически не учтены и не могут быть учтены временные мигранты, которые особенно активны во внутрирегиональных перемещениях. На самом деле миграционные потери внут-

рирегиональной периферии были больше, чем показывают данные переписи, а значит центр-периферийный градиент в реальности выражен еще сильнее.

6. Результаты работы доказывают, что различия центра и периферии необходимо учитывать при моделировании демографических и социально-экономических процессов. Привычное деление на городские поселения и сельскую местность недостаточно, так как периферийные города, особенно малые и средние, имеют больше сходств с сельской местностью, чем с крупными городами, региональным центром.

Литература и информационные источники

1. Воробьев Н.В. Региональная организация миграции населения в сибирских условиях. Новосибирск: Наука, 2001.
2. Город и деревня в Европейской России: сто лет перемен / Ред.-сост. Т. Нефедова, П. Полян, А. Трейвиш. М.: ОГИ, 2001.
3. Зеленская А.Е. Эволюция расселения в Кабардино-Балкарской республике. Автореферат дисс. на соискание ученой степени кандидата географических наук. М., 2010.
4. Зубаревич Н.В. Социальное развитие регионов России: проблемы и тенденции переходного периода. М.: УРСС, 2003.
5. Комплексное развитие Красноярской агломерации до 2020 года. Отчет по разделу «Демографическая и миграционная политика Красноярской агломерации». Декабрь 2007 г.
6. Куница М.Н. Геодемографическая структура населения староосвоенного региона: особенности, дифференциация, проблемы в Центральном федеральном округе России. Брянск: Изд-во РИО БГУ, 2009.
7. Махрова А.Г., Нефедова Т.Г., Трейвиш А.И. Московская область сегодня и завтра: тенденции и перспективы пространственного развития. М.: Новый хронограф, 2008.
8. Миграционная ситуация в регионах России. Вып. 1. Приволжский федеральный округ / Под ред. С. Артоболевского и Ж. Зайончковской. М.: 2004.
9. Мкртчян Н.В. Демографическая ситуация и межэтнические процессы в России как базисные условия формирования перспективной иммиграционной политики // Научные труды: ИНИП РАН. М.: МАКС Пресс, 2005.
10. Мкртчян Н. Из России в Россию: откуда и куда едут внутренние мигранты // Демоскоп Weekly №79-80, 9-22 сентября 2002 года. <http://demoscope.ru/weekly/2002/079/tema01.php>
11. Мкртчян Н.В. Крупный сибирский центр перед лицом депопуляции (на примере Иркутской агломерации) // Региональные исследования. 2008. № 2.
12. Мкртчян Н. Миграционная мобильность в России: оценки и проблемы // SPERO. 2009. № 11.
13. Мкртчян Н.В., Карачурина Л.Б. Миграционная подвижность молодежи и сдвиги в возрастной структуре населения городов и районов России (1989-2002 годы) // Экономико-географическое положение и территориальные структуры: проблемы изучения / Под ред. П.М. Поляна, А.И. Трейвиша (в печати).
14. Мкртчян Н.В., Карачурина Л.Б. Миграционная ситуация в староосвоенных регионах России // Научные труды ИНИП РАН. М.: МАКС Пресс, 2006.
15. Мкртчян Н.В., Карачурина Л.Б. Миграция в Пермском крае: опыт анализа на региональном и муниципальном уровнях // Научные труды ИНИП РАН. М.: МАКС Пресс, 2009.
16. Мкртчян Н. Миграция в России: западный дрейф // Демоскоп Weekly. №185-186. 10-23 января 2005 г. <http://demoscope.ru/weekly/2005/0185/tema01.php>
17. Мкртчян Н. Перепись населения на юге России: откуда взялся лишней миллион населения? // Демоскоп Weekly. №155-156. 19 апреля – 2 мая 2004 года <http://www.demoscope.ru/weekly/2004/0155/analit04.php>
18. Население России 1995. Третий ежегодный демографический доклад / Отв. ред. А.Г. Вишневецкий. М.: Центр демографии и экологии человека ИНИП РАН. 1996.

19. *Население России 2003-2004. Одиннадцатый ежегодный демографический доклад / Под ред. А.Г. Вишневского. М.: Наука, 2006.*
20. *Нефедова Т.Г. Сельская Россия на перепутье. Географические очерки. М.: Новое издательство, 2003.*
21. *Нефедова Т. Увидеть Россию // Отечественные записки. 2006. №5.*
22. *Нефедова Т.Г., Пэллот Дж. Неизвестное сельское хозяйство, или Зачем нужна корова? М.: Новое издательство, 2006.*
23. *Раевская А.С. Факторы и динамика социально-экономического развития полупериферийных территорий России. Автореф дисс. на соискание ученой степени канд. геогр. наук. М., 2009.*
24. *Россия регионов: в каком социальном пространстве мы живем? // Независимый институт социальной политики. М.: Поматур, 2005.*
25. *Чудиновских О.С. О критическом состоянии учета миграции в России // Вопросы статистики №10 2004. с. 27-36.*
26. *Чудиновских О.С. Учет миграции в России: причины и последствия кризиса // Демоскоп Weekly № 185-186, 10-23 января 2005 г. <http://demoscope.ru/weekly/2005/0185/analit03.php>*