

РАКУРСЫ СОЦИАЛЬНОЙ ДИНАМИКИ

УДК 314.7

С.И. Абылкаликов*

МИГРАЦИОННОЕ РАЗВИТИЕ РЕГИОНОВ РОССИИ НА ПРИМЕРЕ РЯЗАНСКОЙ ОБЛАСТИ И КРАСНОЯРСКОГО КРАЯ (1897–2010 гг.)

Анализируя данные переписей населения, автор проследил временные и пространственные изменения миграционных процессов в России на примере двух регионов – Рязанской области и Красноярского края, основанного в границах Енисейской губернии. Освоение территории Енисейской губернии было частью колонизации Сибири, затем регион принял активное участие в «западном дрейфе», а выходцы из Рязанской губернии всегда оказывали большое влияние на формирование населения Москвы. Эти миграционные процессы являются одними из наиболее масштабных в истории страны.

Ключевые слова: миграция населения, Рязанская область, Красноярский край, перепись населения.

Migration processes in Russian regions: a case study of Ryazan oblast and Krasnoyarsk krai (1897-2010) SALAVAT. I. ABYLKALIKOV (National research university “Higher school of economics”)

The article is devoted to the time and space variations of Russian inner migration processes. The author attempted to trace the changes in migration patterns of two regions – Ryazan oblast and Krasnoyarsk krai, which is covering almost the whole territory of the former Yenisei governorate, basing on the analysis of census data. The development of the Yenisei governorate was a part of the Siberia colonization process and the region took an active part in the “Western drift”. The natives of the Ryazan oblast always had a great influence on the formation of the Moscow population. The named migration processes played one of the most important roles in the history of the country.

Keywords: migration, Ryazan oblast, Krasnoyarsk krai, census.

В любом регионе проживают и его уроженцы, и неместные граждане, прибывшие из других районов и находящиеся на этой территории то или иное количество лет. В свою очередь местные уроженцы тоже могут быть разделены на тех, кто проживает непрерывно, и возвратившихся обратно. Эти тенденции определяют структуру населения региона по месту рождения.

Миграционные процессы протекают в регионах России по-разному: на формирование населения некоторых из них миграция оказывала значительное влияние, а на другие – меньшее. Также был различным характер этого влияния: часть субъектов активно отдавала население, являясь регионами-донорами, другая, напротив, его принимала, выступая в качестве регионов-реципиентов.

* АБЫЛКАЛИКОВ Салават Иргалиевич, аспирант кафедры демографии Национального исследовательского университета «Высшая школа экономики».

E-mail: abykcalikov@yandex.ru

© Абылкаликов С.И., 2013

Попробуем проследить временные и пространственные изменения миграционных процессов в России на примере структуры населения по месту рождения Рязанской области и Красноярского края. Выбор для анализа именно этих регионов произошел по нескольким причинам. Во-первых, оба они находятся в числе немногих территорий России, испытавших наименьшие административно-территориальные преобразования¹, что существенно увеличивает сопоставимость статистических данных за разные годы и снижает их искажения. Во-вторых, в обоих регионах значительная роль в формировании населения принадлежит миграционным процессам.

Однако, помимо немногочисленных сходных черт, у данных территорий есть и большие различия, делающие их изучение по-настоящему интересным. Рязанская область имеет территориальную структуру хозяйства, сложившуюся в условиях отсутствия ресурсов обрабатываемого типа и входит в группу так называемых староосвоенных регионов. Территориальная структура хозяйства Красноярского края, напротив, имеет добывающий профиль, край является регионом нового, «пионерного» освоения. Различны и размеры территории – Рязанская область весьма компактна, тогда как Красноярский край характеризуется очень большими размерами и сильной дифференциацией в плотности населения по направлению север – юг. Соответственно, велики и различия в плотности населения (28,9 чел./кв. км в Рязанской области против 1,2 чел./кв. км в Красноярском крае). Помимо этого, обе территории расположены в разных частях страны – европейской и азиатской, отличаются по природным (особенно климатическим) условиям. Все вышесказанное накладывает свой отпечаток на специфику формирования населения данных регионов и их структуру.

Структура населения по месту рождения и типология регионов

Миграционные процессы, происходившие в Российской империи, Советском Союзе и в современной Российской Федерации, определяют состав населения регионов России по месту рождения. Например, пытаясь понять, как именно сложилась структура населения Москвы на 2010 г., нужно знать данные о месте рождения

¹ С момента проведения переписи населения 1897 г. в России неоднократно кардинальным образом изменялась сетка административно-территориального деления, сформировавшись в нынешнем виде к концу 1950-х годов.

ее жителей примерно за последние 100 лет. Эти данные можно узнать только в ходе проведения переписей населения, когда задаются, например, следующие вопросы: «Родился ли здесь, а если не здесь, то где именно?» (в переписи 1897 г.) или «Укажите место вашего рождения» (в переписи 2002 г. и 2010 г.). При этом, как правило, точность ответов, получаемых на эти вопросы, велика, т.к. вопрос о месте рождения является понятным для переписываемых, люди всегда о нем хорошо помнят, к примеру, в отличие от вопроса о том, где они проживали в тот или иной период в прошлом.

Вместе с тем следует учитывать тот факт, что ответы на вопрос о месте рождения не дают информации о количестве перемещений, совершенных человеком за жизнь, о его миграционных траекториях, даже если они были очень сложны. Более того, если человек родился в регионе N, далее покинул его и много лет жил в других местах, а затем за несколько месяцев до переписи вновь обосновался в регионе N, он будет фигурировать как уроженец данного региона и восприниматься в контексте «неомобильного населения», что в данном случае не будет соответствовать действительности. Кроме того, невозможно узнать о миграционном опыте умерших до даты проведения переписи.

Несмотря на важность вопроса о месте рождения, он задавался не во всех российских переписях, а только в 1897, 1926, 1989, 2002 и 2010 годы. В переписях 1937, 1939, 1959 годов миграционных вопросов не задавалось вовсе, в 1970 и 1979 годах задавались малоинформативные вопросы о продолжительности и непрерывности проживания [14]. Именно потому, что вопросы часто не задавались или задавались с различными формулировками, мы до сих пор не имеем ответа на те из них, которые связаны с мобильностью населения. Например, из данных переписей известно, что средний американец в течение жизни меняет свое место жительства 12 раз (из них около 20% случаев – с пересечением границы штата проживания), средний британец – 7, но сколько раз переезжает россиянин, мы не знаем [25].

В нашем распоряжении имеются таблицы населения по месту рождения и месту проживания (миграционные матрицы), составленные по данным переписей государственным статистическим ведомством. По одному измерению в данной таблице указывается на то, в каких регионах России, а также некоторых других стран мира, родилось опрашиваемое население, а по другому – в каких

регионах России проживают уроженцы этой территории. Основными параметрами миграционной матрицы являются численность населения региона, численность ее уроженцев, живущих в разных регионах и странах, в т.ч. в самом регионе, и численность уроженцев, которые живут в данном регионе.

Для характеристики процессов прибытия населения в регион целесообразнее использовать показатель доли уроженцев других регионов в постоянном населении региона прибытия, а для характеристики выбытия – доли уехавших из региона по отношению к общему количеству уроженцев данного региона, проживающих в стране. На основе выделенных показателей интенсивности миграции была составлена типология², включающая в себя несколько групп регионов:

- Реципиенты и сильные реципиенты – регионы, наиболее привлекательные для мигрантов. Например, к сильным реципиентам относится Москва. К реципиентам, так же больше принимающим мигрантов, нежели отдающим, на конец XIX в. относилась Астраханская губерния, основная часть территории которой впоследствии была преобразована в Астраханскую область.
- Промывные регионы, в которых доли уехавших и приехавших имеют сопоставимую величину, зачастую эти регионы образуют «буфер» между регионами-донорами и регионами-реципиентами. К регионам этого типа, по данным 1897 г., можно отнести Самарскую губернию и, по данным переписей 1989 и 2002 годов, Саратовскую область.
- Доноры и сильные доноры, которые являются «поставщиками» пожизненных мигрантов (т.е. переехавших в течение своей жизни). К регионам-донорам следует отнести Новгородскую губернию и ее преемницу Новгородскую область. Из сильных доноров уезжает значительное количество местных уроженцев, а приезжает в них из других регионов относительно мало. Именно к таким регионам относится Рязанская область.
- Регионы-«изоляты». К этому типу относятся регионы, где показатели приехавших и уехавших крайне низки. К ним можно отнести Дагестан. Несмотря на «возникший в советский период поток специалистов

разных профилей для организации новой хозяйственной жизни (в основном русские, украинцы, евреи и т. д.), привлекательность Дагестана для российских мигрантов оставалась невысокой» [15, с. 171].

Необходимо отметить, что переписи населения, по своей сути и при отсутствии богатой палитры других статистических источников получения информации о миграционных перемещениях населения, могут являться одним из важнейших источников данных о миграции населения. Программа разработки российских переписей по разным причинам строилась так, что зачастую единственным «доступным» и проходящим через несколько переписей вопросом для анализа миграций был вопрос о месте рождения, который и анализируется в настоящей статье.

Миграции в Рязанской губернии и области

Рязанская губерния была образована в 1796 г. В 1929 г. на месте Рязанской губернии создан Рязанский округ Московской области, затем в 1937 г. преобразованный в самостоятельную область [22]. Несмотря на то, что нынешняя Рязанская область почти равна по площади Рязанской губернии (39,6 и 41,4 тыс. кв. км соответственно), по составу они не совсем идентичны: из состава Рязанской губернии в Московскую область были переведены Егорьевский и Зарайский уезды, в Липецкую – Раненбургский и Данковский уезды, а от Тамбовской губернии получены Елатомский и Шацкий [12, с. 96–110].

Первая всеобщая перепись населения Российской империи 1897 г. выявила в регионе довольно большое преобладание женского населения над мужским: на 100 мужчин приходилось около 114 женщин (в целом по Европейской России на 100 мужчин приходилось 104 женщины). Это было вызвано значительным отходом на сторонние заработки главным образом мужчин [20].

Следует заметить, что в определенной степени процесс отходничества можно было характеризовать по количеству выданных крестьянам паспортов³. Паспорт в XIX в. являлся документом, разрешающим выезд за пределы места жительства. Так, в Калужской губернии в 1895 г. паспорта были

² Для типологии использовались равнозначные признаки и шкалы за исключением выделения регионов-«изолятов», по данным переписи 1897 г., в силу низкой общей мобильности населения в предшествующее время. Затем критерий был увеличен в 3 раза.

³ Эти данные имеют недостатки: повторно выданные паспорта считаются вместе с новыми (что вело к переучету); семейные паспорта выдавались всей семье, но записывались только на одно лицо; также паспорта не выдавались детям в обучении и некоторым категориям крестьян (бывшие солдаты, их жены и вдовы), что вело к недоучету.

выданы 22,1% от всех живущих в губернии крестьян, в Рязанской в 1891 г. – 22,2%. В среднем по 17 губерниям Центральной России паспорт был выдан каждому 10-му крестьянину. Масштабы отходничества возрастали, ежегодный темп роста отхожих промыслов с 1885 г. по 1895 г. составлял 10–15%, и за этот период в таких губерниях, как Смоленская и Псковская, число отходников выросло в 3–4 раза [20].

Тема отходничества крестьянского населения из соседних губерний в Москву нашла свое отражение и в литературных произведениях того времени. Так, О.П. Семенова-Тянь-Шанская в своей книге о рязанских крестьянах «Жизнь “Ивана”» отметила, что переезд в Москву не был спонтанным, к нему готовились заранее, это было вполне обыденным делом. Мальчиков отдавали в школу в возрасте около десяти лет, исходя из соображений, что «в Москве-то еще пуще, чем у нас, глядят, умеешь ли ты грамоте, а по грамоте тебе и цена», и «грамотного труднее обсчитать» [21].

В книге В.А. Гиляровского «Москва и москвичи» тема отходничества представлена еще шире. Автор отмечает, что у выходцев из каждой губернии была своя специализация: «Ярославская давала половых, Владимирская – плотников, Калужская – булочников. Банщиков давали три губернии». Гиляровский также отмечает, что переезд был весьма распространенным явлением тех времен: «Так из поколения в поколение шли в Москву мужчины и женщины. Вот и я привезен был десятилетним мальчиком, как привозили и дедов, и отцов, и детей наших!..» Причем затрагивается и тема возвращения из отхода: «Вот я еще в силах работать, а как отдам все силы Москве – так уеду к себе на родину» [4].

Помимо информации о превышении женского населения над мужским, данные переписи 1897 г. имеют и другие подтверждения развитости отходничества в Рязанской губернии. Так, в 1897 г. доля уехавших уроженцев губернии составляла 16,5% от всех родившихся – этот показатель на тот момент был выше лишь в Калужской, Курляндской и Калишской губерниях. С течением времени этот процесс только усиливался: в 1926 г. уехавших было уже 17,9% от всех родившихся, а к 1989 г. за пределами области проживало чуть меньше половины ее уроженцев, что являлось одним из самых высоких показателей среди регионов европейской части России поданным всех переписей. Согласно переписям 2002 г. и 2010 г., произошло некоторое снижение этого параметра, что, тем не менее, составило более трети населения (рис. 1).

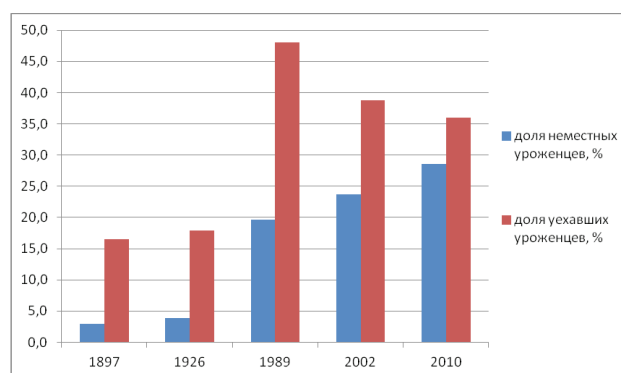


Рис. 1. Динамика переселения неместных уроженцев, проживающих в Рязанской области, и уроженцев, уехавших из региона, % (по итогам переписей населения)

Главным направлением переселения уроженцев Рязанской области была Москва и Московская губерния (Московская область). В самой же Рязанской области доля неместных уроженцев, по переписям 1897 г. и 1926 г., была незначительной, но, по переписи 1989 г., неместным уроженцем в области был уже каждый пятый ее житель; в 2002 г. данный показатель вырос почти до четверти, а к 2010 г. доля неместных уроженцев достигла 28%. Таким образом, на протяжении всего исследуемого периода область больше отдавала население, чем принимала, причем доля уехавших уроженцев региона всегда была одной из самых высоких в стране. Однако с течением времени доля неместных уроженцев все же росла и к 2010 г. вплотную приблизилась к доле уехавших.

Енисейская губерния: от колонизации к «западному дрейфу»

Совершенно иные процессы характерны для Красноярского края. Сибирь была присоединена к России в конце XVI в., после похода Ермака Тимофеевича. Енисейская губерния с центром в Красноярске была образована в 1822 г. После революции 1917 г. произошли многочисленные преобразования административно-территориального деления страны. В 1925 г. из сибирских губерний был образован Сибирский край, разделенный в 1930 г. на Западно-Сибирский и Восточно-Сибирский края, в состав которых входил и Красноярский округ. В ходе проведения очередной реформы в 1934 г. из состава Восточно-Сибирского края был выделен Красноярский край, почти полностью в границах существовавшей ранее Енисейской губернии. Последовавшие затем многочисленные административно-территориальные преобразования не касались внешних границ края вплоть до 1991 г., когда из ее состава

была выведена Хакасская автономная область, ставшая Республикой Хакасия [22].

Соотношение мужчин и женщин в Енисейской губернии, в отличие от Рязанской, характеризовалось небольшим перевесом в пользу мужчин, что было связано с их значительной ролью в процессах колонизации. Начиная с XVII в. имели место присоединение и колонизация Восточной Сибири, включая территории нынешнего Красноярского края. Первоначально эти земли заселялись казаками, затем, когда был проложен Московско-Сибирский тракт, в середине XVIII в. началось развитие городов южной части современного Красноярского края (Красноярск, Енисейск, Ачинск, Канск и др.), которые были основаны как военные остроги [6].

Рост населения происходил как за счет вольных переселенцев, так и за счет каторжных и ссыльных. Так, по сложившейся практике, многим преступникам приговор смертной казни заменялся на ссылку в отдаленные остроги или каторгу. На территории Красноярской губернии отбывали ссылку декабристы (31 человек), участники восстаний в Польше (1830 г. и 1863 г.) и активисты социалистических кружков, в том числе будущие руководители советского государства В.И. Ленин (ссылка в Шушенское), И.В. Сталин (туруханская ссылка), Ф.Э. Дзержинский, Л.Б. Каменев и др. К концу XIX в. ссыльные в Красноярске составляли до пятой части населения [24].

Вольных переселенцев привлекала работа по строительству Транссибирской железнодорожной магистрали, в золотодобывающей и фабричной промышленности (кожевенной, мыловаренной, винокуренной и пр.), а также наличие бескрайних свободных земель. Характерна сибирская поговорка тех лет: «Селись – где хочешь, живи – где знаешь, паши – где лучше, паси – где любче, коси – где густо, лесуй (занимайся звериным промыслом) – где пушно».

Отмена крепостного права в 1861 г., с одной стороны, предоставила возможности для переселения в Сибирь для бывших крепостных, но, с другой, крестьяне были обязаны уплатить помещикам все недоимки, отказаться от общинной земли и получить увольнительное свидетельство от общины. Из-за этих ограничений до начала 1880-х гг. переселения были по большей части самовольными. С 1881 г. правительство разрешило переселяться тем крестьянам, у которых земли было меньше трети от нормы, а в 1889 г. облегчило выход из крестьянской общины и обеспечило помощь в виде дешевых тарифов проезд по железной дороге, ввело льготы при уплате податей и отбывании повинностей в течение нескольких лет.

Все это активизировало переселение крестьянского населения в Сибирь.

За тридцатилетний пореформенный период 1865–1896 гг. сельское население Ачинского и Минусинского округов выросло в 2 раза, Канского в 1,5 раза, а Красноярского и Енисейского в 1,3 раза. Еще большим был рост численности городов: население Канска и Красноярска за этот период увеличилось более чем в 3 раза [2].

В советский период в Красноярском крае активно развернул деятельность ГУЛАГ. Крупнейшими трудовыми лагерями (по 25–30 тыс. заключенных) стали КрасЛаг, ЕнисейЛаг, Енисейжелдорлаг, Железлаг. Заключенными велись лесозаготовки, строительство заводов, железных и автомобильных дорог, добыча золота, работа на рудниках. Именно в это время начал осваиваться север края, характеризующийся суровыми природно-климатическими условиями. С 1935 г. НорильЛаг строил Норильский горно-металлургический комбинат и сам город. Северное управление ИТЛ и строительства 503 возводило восточный участок железнодорожной магистрали Чум–Салехард–Игарка (Трансполярная магистраль), паромную переправу через Енисей, поселок и одноименный морской порт Игарка [1].

В результате репрессий и депортаций в Красноярский край были высланы финны и финны-ингерманландцы из Ленинградской области, немцы из Республики немцев Поволжья, Саратовской и Сталинградской области, а также калмыки. В послевоенное время были репрессированы кулаки и «бандиты и бандпособники кулаков» из Прибалтики, Молдавии, Западной Украины и Западной Белоруссии [18].

В годы Великой Отечественной войны в Красноярский край эвакуировались многие промышленные предприятия из европейской части СССР. В основном они переносились в Красноярск, Канск, Абакан (Хакасская АО), а также Норильск. Главным условием выбора места дислокации было наличие производственных площадей и достаточных электроэнергетических и трудовых ресурсов.

За первый год войны в Красноярск было эвакуировано 22 завода и фабрики, из них 8 оборонных. В Красноярский край были переведены автомобильный завод «Коммунар» из Запорожья, завод «Красный Профинтерн» из Брянской области (производил паровозы, краны и оборонную продукцию), Онежский машиностроительный завод (артиллерийские снаряды), ленинградский завод «Арсенал» (минометы), завод «Баррикады» из Сталинграда (артиллерия большой мощности) и др. Всего за несколько месяцев отраслевая струк-

тура Красноярска изменилась кардинальным образом, в ней стали преобладать отрасли тяжелого и оборонного машиностроения.

Вместе с промышленными предприятиями в Красноярск и другие города края перемещались не только рабочие и специалисты, но и их семьи. В город было эвакуировано 75 тыс. чел. На территорию края из других регионов страны люди перемещались и самостоятельно [5].

В послевоенное время на обширной территории края были построены одни из самых мощных в стране гидро – и теплоэлектростанции, предприятия цветной металлургии, машиностроения, лесной и химической промышленности. Рабочие руки привлекались и для освоения месторождений меди, никеля, платиновых металлов, кобальта в северной части Красноярского края.

Активно к производственному труду через общественный призыв, комсомольские путевки и переводы из других строек привлекалась молодежь. Комсомольцев направляли на строительство Красноярской, Усть-Илимской, Братской и Саяно-Шушенской ГЭС, Назаровской ГРЭС, Норильского ГМК, Ачинского глиноземного завода, Красноярского алюминиевого завода, железных и автомобильных дорог. Так, для нужд Братско-Усть-Илимского территориально-производственного комплекса (ТПК) в Усть-Илимск в 1974 г. прибыл отряд комсомольцев, сформированный из представителей сорока краев, областей и республик, численностью более тысячи человек [11]. Таким образом была сформирована миграционная пестрота края.

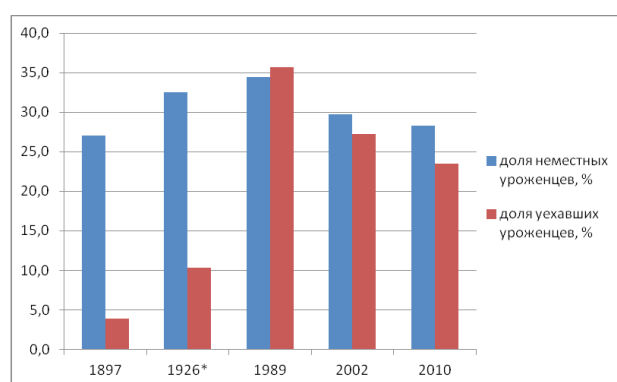
Для того чтобы понять, как именно повлияли вышеперечисленные миграционные процессы на формирование населения региона, обратимся к показателю соотношения местных и неместных уроженцев. В составе населения Енисейской губернии в 1897 г. приехавших было 27%, а уехавших уроженцев много меньше, всего 3,9% (рис. 2). Губерния по показателю структуры населения по месту рождения являлась сильным реципиентом, уступавшим лишь таким активно колонизируемым губерниям, как Черноморская, Кубанская, Томская, Приморская, Амурская, острову Сахалин, а также крупнейшим городам (Санкт-Петербург, Москва, Варшава, Одесса) [16].

К 1926 г. в Красноярском округе (без Туруханского края) доля приехавших возросла до 32,5%, а доля уехавших из числа уроженцев округа выросла более чем в 2,5 раза, однако регион по-прежнему являлся сильным реципиентом.

В 1989 г., 60 лет спустя, доля приехавших повысилась и составляла уже 34,4%. При этом резко, почти в 3 раза, возросла доля уехавших урожен-

цев и ненамного превысила соответствующий показатель неместных уроженцев. Такое положение было вызвано низкой приживаемостью новоселов, которая повлияла и на отъезд тех, кто родился в крае.

В 2002 г. доля приехавших составила 29,7%, а доля уехавших 27,2%, в 2010 г. было 28% приехавших и 23% уехавших. Таким образом, Красноярский край из одного из самых привлекательных для миграции регионов начиная уже с 1960–1970-х гг. постепенно трансформировался в регион промывного типа, откуда население уезжает в равной степени, как и приезжает, хотя к 2010 г. разрыв между соотношением приехавших и уехавших немного увеличился.



*Красноярский округ без Туруханского края.

Рис. 2. Доля неместных уроженцев, проживающих в Красноярском крае, и доля уехавших уроженцев, % (по итогам переписей населения)

Характеристика миграций по данным переписей населения

Попытаемся проанализировать роль миграции в формировании численности населения Рязанского и Красноярского регионов. Данные до переписи 1939 г. сопоставить сложно, так как кроме естественного и миграционного прироста на численность населения оказывали воздействие изменения границ. Так, при образовании Красноярского округа из его состава были выведены наиболее плотно заселенные южные территории (Минусинский, Ачинский и Канские округа), что отразилось на результатах переписи 1926 г. Рязанская губерния при преобразовании в область в 1937 г. потеряла более людные уезды, а приобрела примерно равные по площади, но менее заселенные.

С 1939 г. численность населения Рязанской области неуклонно снижалась, динамика по сравнению с Красноярским краем была различной, в первую очередь из-за различных миграционных трендов (рис. 3). Естественный прирост, сохраняв-

шийся до начала 1980-х годов [19], компенсировал массовый отъезд уроженцев области лишь частично. На данный момент численность населения области снижается не только за счет миграционного оттока, но и из-за естественной убыли. Совершенно другие процессы происходили в Красноярском крае: численность населения росла до конца 1980-х гг., затем она стала сокращаться как из-за миграционной, так и естественной убыли, начавшейся на десятилетие позже, чем в Рязанской области.

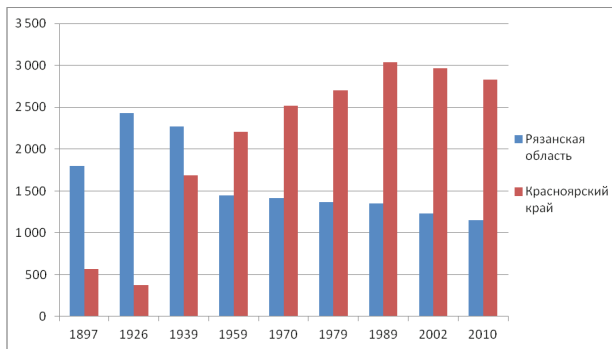


Рис. 3. Динамика численности населения Рязанской области и Красноярского края, тыс. чел. (по итогам переписей населения)
На 1926 г. численность населения Красноярского округа дана без Туруханского края.

Сравним соотношение уехавших и неместных уроженцев в Рязанской области и Красноярском крае. В табл. 1 приведены основные итоги переписей населения 1897–2002 гг. для рассматриваемых регионов.

В населении Рязанской губернии в 1897 г. уехавших было в 6,5 раза больше, чем приехавших. В дальнейшем это соотношение уменьшалось – 5,5 раза в 1926 г., менее чем в 4 раза в 1989 г., в 2 раза в 2002 г. и всего лишь в 1,4 раза в 2010 г. Значительно снизилась и численность самих уехавших уроженцев в 2002 г. и 2010 г., по сравнению с 1989 г. Это может свидетельствовать как о том, что перемещения на постоянное место жительства сменились кратковременными трудовыми миграциями, так и о возможном недоучете неместных уроженцев при проведении переписи в Москве и Московской области. Численность родившихся всегда превышала численность жителей, в 1989 г. превышение достигло максимума – в 1,5 раза, тогда как в 2010 г. – уже в 1,1 раза.

В Енисейской губернии, по данным первой всеобщей переписи населения, неместных уроженцев было в 9 раз больше, чем уехавших уроженцев, в 1926 г. приехавших было больше уехавших в 4 раза, а в 1989 г., 2002 г. и 2010 г. их численность была почти равна. Численность родившихся во время первых двух переписей была меньше численности населения региона, а к 2002 г. показатели почти сравнялись, но в 2010 г. неместных уроженцев в населении края было больше, чем уехавших, на треть. Что касается абсолютных значений, то в 1989 г. неместных и уехавших уроженцев в Красноярском крае было чуть больше 1 млн чел. по каждому показателю, затем их численность стала снижаться, но

Таблица 1

Основные итоги переписей населения 1897–2002 годов, чел.
(по итогам переписей населения)

Год переписи	Регион	Численность населения региона, чел.	Численность родившихся в регионе, чел.	Численность неместных уроженцев, чел.	Численность уехавших уроженцев, чел.
1897	Рязанская губ.	1 802 196	2 093 789	53 322	344 915
	Енисейская губ.	570 161	433 063	153 970	16 872
1926	Рязанская губ.	2 428 914	2 845 651	93 636	510 373
	Красноярский окр.*	372 688	280 462	121 196	28 970
1989	Рязанская обл.	1 347 754	2 082 371	265 501	1 000 118
	Красноярский кр.	3 038 593	3 099 603	1 045 056	1 106 066
2002	Рязанская обл.	1 227 910	1 530 557	291 353	594 000
	Красноярский кр.	2 966 042	2 865 136	880 676	779 770
2010	Рязанская обл.	1 154 114	1 289 568	329 113	464 567
	Красноярский кр.	2 828 187	2 652 876	798 956	623 645

*Без Туруханского края.

соответствующий показатель уехавших уроженцев уменьшался более быстрыми темпами, чем приехавших, и за период 1989-2010 гг. снизился почти вдвое. Это означает, что в последние два десятилетия вслед за сокращением численности населения края снизилась и его миграционная привлекательность.

Пространственные изменения направлений миграции

Важным представляется также анализ направлений миграционных потоков в пространстве и их изменения с течением времени. В табл. 2 дана информация о распределении неместных уроженцев по пяти регионам с самыми высокими значениями по каждой переписи, на которую имеются подобные сведения.

Рязанская область

Наибольшая доля уехавших уроженцев Рязанской губернии, по данным переписи 1897 г., была в столичных Московской и Санкт-Петербургской губерниях (табл. 2). В численности уроженцев Рязанской губернии, проживавших в самой Москве (чуть менее 7,7 тыс. чел. из 111 тыс. проживающих в Московской губернии в целом), судя по всему, содержится существенная ошибка (на порядок!) – соседние губернии таких перекосов не имели, а перепись населения Москвы 1902 г. показала, что численность уроженцев Рязанской губернии достигла почти 95 тыс. чел. [17, с. 28–45]. Исследователи отмечают, что в опубликованных итогах переписи 1897 г. опечатки встречаются довольно часто [23].

За последующее после переписи 1897 г. столетие для уроженцев Рязанщины возрастала роль Москвы и области, в то время как значимость Санкт-Петербурга (Ленинграда) и области, а также других регионов неуклонно снижалась. Так, по данным переписи 1989 г. почти каждый четвертый уроженец области уехал в Москву или Московскую область. По переписям 2002 г. и 2010 г. показатель немного снизился, но оставался чрезвычайно высоким – в столичный регион уехала четвертая часть всех уроженцев области. Иные регионы, куда в основном переселялись уроженцы области, также находились в европейской части России. Разрыв между численностью уехавших в Москву и область и в соседние регионы колоссален. Это означает, что связанность с другими соседними регионами (такими как Тульская, Владимирская и Тамбовская области) у Рязанской области весьма слабая.

Перечень губерний, из которых приезжали в Рязанскую губернию, по данным первой переписи населения, примерно соответствовал перечню тех регионов, куда уезжали уроженцы. Но если

направления потоков и контрпотоков соответствовали друг другу, то этого нельзя сказать об их объемах. Численность уехавших в Московскую, Тамбовскую, Тульскую и Владимирскую губернии значительно превышала количество приехавших. Лишь треть выходцев из Московской губернии, поселившихся на Рязанщине, были уроженцами самой Москвы. Приехавшие составляли всего 3% от численности населения губернии.

К 1989 г. по количеству приехавших уроженцев в Рязанской области с наибольшими значениями также выделялись соседние регионы, особенно Московская и Тамбовская области и Мордовская АССР. Довольно высока была и доля Москвы. Из союзных республик наибольший показатель неместных уроженцев в населении Рязанской области занимала Украина (как и в 1897 г. Харьковская губерния), затем Казахстан (возвратный поток специалистов, начавшийся с 1970-х годов) и Белорусская ССР.

По показателю приехавших уроженцев в Рязанской области в послесоветских переписях лидировали те же Московская и Тамбовская области, а также Мордовия, за исключением того, что несколько выросла доля Москвы (в 2010 г. опередившая Мордовию). Заметных изменений по сравнению с переписью 1989 г. в распределении уроженцев других регионов среди жителей Рязанской области также не произошло. Из бывших союзных республик, по данным 2002 и 2010 годов, наибольшая доля была у Казахстана, который превзошел лидировавшую, по данным переписи 1989 г., Украину. Выросли и показатели среднеазиатских республик и Азербайджана, а доля Белоруссии, напротив, снизилась. Это свидетельствует о том, что в область активно возвращались ранее выехавшие русскоязычные специалисты и их семьи, в большей степени из среднеазиатских и закавказских республик.

Красноярский край

В населении Енисейской губернии, по сравнению с Рязанской, распределение неместных уроженцев было более равномерным (табл. 2). Из соседних сибирских регионов высокую долю приехавших уроженцев в населении Енисейской губернии можно отметить только в Тобольской⁴ и Томской губерниях. Остальные регионы со значительной долей приехавших находились в европейской части страны: Вятская, Тамбовская, Пермская и Курская губернии. Среди малороссийских губерний была высока доля Полтавской

⁴ Территория нынешних Тюменской, Курганской, части Тюменской областей, а также части Акмолинской области Республики Казахстан.

**Распределение местных и неместных уроженцев по регионам
с наибольшими значениями (по итогам переписей населения)**

Регион, год переписи	Неместные уроженцы по регионам*	Уехавшие уроженцы по регионам*
Рязанская губ., 1897 г.	Московская губ. 9 614 В т. ч. Москва 3 172 Тамбовская губ. 9 094 Тульская губ. 5 513 Владимирская губ. 3 517	Московская губ. 111 188 В т. ч. Москва 7 773 С.-Петербургская губ. 34510 В т.ч. С.-Петербург 31 719 Тамбовская губ. 15 014;
Енисейская губ., 1897 г.	Тобольская губ. 12 207 Вятская губ. 11 319 Тамбовская губ. 9 833 Пермская губ. 9 602 Полтавская губ. 9 007	Вятская губ. 11 319 Тамбовская губ. 9 833 Пермская губ. 9 602 Полтавская губ. 9 067 Томская губ. 7 200
Рязанская обл., 1989 г.	Московская обл. 16 512 Тамбовская обл. 14 806 Мордовская АССР 12 354 Москва 8 215 Тульская обл. 7 877	Москва 315 987 Московская обл. 22 6950 Тульская обл. 3 3141 Ленинград 17 287 Владимирская обл. 21 581
Красноярский кр., 1989 г.	Хакасская АО 1 0719 Кемеровская обл. 54 165 Иркутская обл. 51 607 Алтайский кр. 35 956 Новосибирская обл. 31 460	Хакасская АО 187 363 Иркутская обл. 94 493 Читинская обл. 50 524 Кемеровская обл. 47 704 Новосибирская обл. 29 492
Рязанская обл., 2002 г.	Московская обл. 14 473 Тамбовская обл. 12 917 Мордовия 11 003 Москва 9 956 Тульская обл. 7199	Москва 209 957 Московская обл. 148 804 Тульская обл. 2 1192 Санкт-Петербург 14 944 Владимирская обл. 14 269
Красноярский кр., 2002 г.	Иркутская обл. 53485 Кемеровская обл. 49115 Хакасия 32460 Алтайский кр. 29759 Новосибирская обл. 26650	Хакасия 157 741 Иркутская обл. 56 763 Москва 38 265 Кемеровская обл. 37 330 Новосибирская обл. 27 895
Рязанская обл., 2010 г.	Московская обл. 12959 Тамбовская обл. 11245 Москва 10257 Мордовия 9589 Тульская обл. 6266	Москва 177 404 Московской обл. 117 455 Тульской обл. 15 598 Санкт-Петербург 11 113 Владимирской обл. 10 547
Красноярский кр., 2010 г.	Иркутская обл. 53618 Кемеровская обл. 41535 Хакасия 36373 Алтайский кр. 24367 Новосибирская обл. 21604	Хакасия 145 127 Иркутская обл. 42 072 Кемеровская обл. 30 059 Москва 27 029 Новосибирская обл. 25 578

*Первые 5 регионов с наибольшими значениями.

и Черниговской. Таким образом, если в формировании населения Рязанской губернии доля приехавших была низкой и представлялась в основном переселенцами из соседних губерний, то в малонаселенную, но бурно вовлекаемую в хозяйственное освоение Енисейскую губернию приезжали из европейской части России, а также из соседних сибирских регионов.

По переписи 1989 г., в Красноярском крае по числу приехавших с большим отрывом лидировала входившая тогда в ее состав Хакасская автономная область. К 2002 г. численность уроженцев Хакасии увеличилась в 3 раза, что может быть связано не только с реальным увеличением миграционного обмена, но и с тем, что во время прошлой переписи часть уроженцев Хакасской автономной области называли регионом своего рождения Красноярский край. Об этом свидетельствует также снижение почти в 3 раза доли уроженцев Красноярского края в Хакасии за 1989–2002 гг. Подобное явление характерно и для так называемых «матрешечных»⁵ регионов, например, для Ханты-Мансийского и Ямало-Ненецкого автономных округов, входящих в Тюменскую область. Намного меньше, чем уроженцев Хакасии, в Красноярском крае было рожденных в других сибирских регионах, таких как Кемеровская, Иркутская, Читинская области и Алтайский край. Таким образом, сформировались заметно более тесные миграционные связи с соседними регионами Сибири, чем это было почти столетие назад. Среди жителей Красноярского края начиная с советского периода были представлены также уроженцы поволжских (Саратовской, Горьковской⁶ областей) и уральских регионов (Свердловской области и Башкирской АССР). Увеличилось число уроженцев Иркутской области, превысившее численность выходцев из Кемеровской. Вообще, для «западного дрейфа» характерно не только переселение из азиатской части страны в европейскую, но и перемещения внутри азиатской части страны по направлению с востока на запад [13]. Как из-за естественной убыли ранее приехавших, так и из-за массового отъезда, в регионе снизилась доля уроженцев европейской части России. Так же, как и Рязанская область, Красноярский край имел наиболее тесные миграционные связи с Украинской, Казахской и Белорусской ССР.

⁵ «Матрешечными» регионами являются территориальные образования, входящие в состав другого региона, но при этом являющиеся самостоятельными субъектами в составе Российской Федерации.

⁶ Нынешняя Нижегородская область.

По данным первой переписи, доля уехавших уроженцев Енисейской губернии была намного ниже, чем доля приехавших (см. рис. 2). Люди уезжали не только в регионы европейской части России, но и в соседние Томскую и Иркутскую губернии. Как и в случае с Рязанской губернией, распределение уехавших уроженцев примерно соответствовало распределению приехавших в губернию из других территорий. С 1897 г. по 1989 г. направление перемещения уроженцев региона сменилось с европейской на азиатскую часть России: уроженцы Красноярского края переселялись в основном в регионы Сибири (такие, как Иркутская, Кемеровская, Новосибирская области, Тувинская АССР) и Дальнего Востока (Приморский и Хабаровский края), еще около 1% уроженцев переехали в Краснодарский край. В постсоветский период значительные изменения произошли в структуре уехавших уроженцев Красноярского края: в числе наиболее привлекательных для отъезда регионов появились Москва и Московская область, увеличилась доля уехавших в Краснодарский край и Санкт-Петербург. Что касается бывших союзных республик, то произошло снижение количества уроженцев Украины и увеличение, соответственно, уроженцев Казахстана, однако позиций они не поменяли. Также в регионе выросла миграция из среднеазиатских республик и Азербайджана.

Заключение

Миграции сыграли значительную роль в формировании населения Красноярского края и Рязанской области. Для последней был характерен массовый отъезд уже на рубеже XIX–XX веков, притом, что миграционная активность населения Российской империи в то время (по данным переписи 1897 г.) была ниже сегодняшней примерно в 3 раза. К 1989 г. из области уехал почти каждый второй родившийся там. Отток в Москву и область был самым масштабным миграционным процессом, оказавшим большое влияние на формирование населения Рязанской области. Для региона характерно почти полное отсутствие связей с соседями по отношению к тотально преобладающей связи с Москвой. Причем это явление можно проследить начиная уже с первых переписей населения. Данные последних переписей также фиксируют повышение доли неместных уроженцев в населении региона. Вполне вероятно, что уже следующие после 2010 г. переписи выявят выравнивание численности неместных уроженцев с теми, кто родился в области и уехал оттуда.

В Красноярском крае наблюдалась обратная картина – в 1897 г. приехавших было несравни-

мо больше, чем уехавших. На протяжении почти всего XX в. продолжалось активное освоение территории, причем большую роль, особенно на севере региона, сыграли принудительные миграции. Развитию многих отраслей тяжелой промышленности способствовала эвакуация предприятий и специалистов в годы Великой Отечественной войны, что тоже вызвало увеличение доли неместных уроженцев в населении. С середины XX в. появился и постепенно начал усиливаться отток населения из региона. Наибольшее значение уехавших зафиксировано по данным переписи 1989 г., как и в Рязанской области, затем эти показатели снизились. Красноярский край стал одним из наиболее ярких примеров трансформации от активно колонизируемой территории к региону с близким к промывному режимом, участвующему в «западном дрейфе».

На формирование населения Рязанской области и Красноярского края оказали влияние бывшие союзные республики, ставшие впоследствии новыми независимыми государствами. За послесоветский период повысились показатели миграции уроженцев среднеазиатских стран и Азербайджана, что было вызвано не только репатриацией ранее выехавших в эти республики русскоязычных специалистов и их семей и приемом беженцев в начале 1990-х гг., но и частичным переходом трудовой миграции в постоянную.

Миграция из стран дальнего зарубежья в советское время почти отсутствовала и не оказывала заметного влияния на процессы формирования населения регионов. Однако территориальная близость к густонаселенному Китаю и другим азиатским странам и усиление интеграционных процессов в регионе, вероятно, уже в ближайшем времени отразятся на структуре населения Красноярского края.

На примере выделенных регионов можно проследить одни из самых значительных миграционных процессов в нашей стране за последние полтора столетия. Так, на протяжении длительного времени население страны двигалось от центра к окраинам, в основном на север и восток, но затем произошли кардинальные перемены в миграционных потоках – они изменили свое направление в противоположную сторону. Приведенные примеры представляют довольно яркую картину весьма масштабных перемещений населения и убедительно доказывают, что миграционное положение регионов не является статичным, оно изменяется во времени, миграционные процессы имеют региональную дифференциацию, а миграционная ситуация в отдельных регионах отражает миграционное и демографическое развитие страны в целом.

СПИСОК ЛИТЕРАТУРЫ

1. Абдин Н.С. Книга памяти жертв политических репрессий Республики Хакасия. Т. 3 Абакан: Хакас. кн. изд-во, 2006.
2. Баранцева Н.А. Переселение в Енисейскую губернию во второй половине XIX – начале XX века: этносоциальные и демографические аспекты // Вестн. Челябинского гос. ун-та. 2009. № 38.
3. Всесоюзная перепись населения 1926 года. М.: Издание ЦСУ Союза ССР, 1930.
4. Гиляровский В.А. Москва и москвичи: собр. соч. в 4 т. Т. 4. М.: Правда, 1989.
5. Елинская Т.Н., Елисеенко А.Г., Мармышев А.В., Толмачева А.В., Карпухин К.В. Красноярск – Берлин. 1941–1945 гг. Красноярск: Поликор, 2009.
6. Енисейская губерния // Энциклопедический словарь Брокгауза и Ефрона: в 86 томах. Т. 82 и 4 доп.). СПб., 1890–1907.
7. Итоги Всероссийской переписи населения 2002 года. Продолжительность проживания населения в месте постоянного жительства. Т. 10. М.: Статистика России, 2005.
8. Итоги Всероссийской переписи населения 2010 года. Продолжительность проживания населения в месте постоянного жительства. Т. 8. [Электронный ресурс] : http://www.gks.ru/free_doc/new_site/perepis2010/croc/perepis_itogi1612.htm
9. Итоги Всесоюзной переписи населения 1989 года. Т. 12. [Электронный ресурс] : http://demoscope.ru/weekly/ssp/sng_pob_89.php
10. Карачурина Л.Б. Внутривосточные миграции: региональный анализ // Региональные исследования. 2004. [Электронный ресурс] : (<http://www.demoscope.ru/weekly/2004/0177/analit06.php>)
11. Королева Т.М. Активное участие молодежи Восточной Сибири в производственном труде в период с 1960 по 1980-е гг. // Изв. АГУ. 2010. № 4/1(68).
12. Лаппо Г.М. Города – центры единиц административно-территориального деления России. Россия и ее регионы в XX веке: территория – население – миграции / под ред. О. Глезер и П. Поляна. М.: ОГИ, 2005. С. 96–110.
13. Мкртчян Н.В. Из России в Россию: откуда и куда едут внутренние мигранты // Мир России. 2003. Т. 12, № 2.
14. Моисеенко В.М. Внутренняя миграция населения. М.: Теис, 2004.
15. Мудуев Ш.С. Особенности миграционных процессов в Дагестане // Проблемы миграции и опыт ее регулирования в полиэтничном кавказском регионе: тез. междунар. науч. конф. Ставрополь, 2003.
16. Общий свод по империи результатов разработки данных первой всеобщей переписи насе-

ления, произведённой 28 января 1897 года. СПб., 1905.

17. Перепись Москвы 1902 года. М.: Издание Статистического отдела Московской городской управы, 1904–1906.

18. Полян П.М. География насильственных миграций в СССР // *Население и общество*. 1999. № 37.

19. Российский статистический ежегодник. 2003: Стат. сб. / Госкомстат России. М., 2003.

20. Свиридов Н.Н. Институт отходничества: генезис и проблемы развития // *Вестн. Костромского гос. ун-та им. Н.А. Некрасова*. 2010. Т. 16, № 3. С. 353–360.

21. Семенова-Тянь-Шанская О.П. Жизнь «Ивана». М.: Ломоносов, 2010.

22. Тархов С.А. Изменения административно-территориального деления России за последние 300 лет // *География*. 2001. № 15.

23. Тихонов Б.В. Переселения в России во второй половине XIX в. По материалам переписи 1897 г. и паспортной статистики. М.: Наука, 1978. 212 с.

24. Шободоев Е.Б. Во власти истории: сб. статей и публикаций / сост.: А.В. Шободоева. Иркутск: Оттиск, 2009. 340 с.

25. Rosenbloom, J.L. and Sundstrom, W.A., 2003. The Decline and Rise of Interstate Migration in the United States: Evidence from the IPUMS, 1850–1990 // *NBER Working Papers 9857*, National Bureau of Economic Research.

REFERENCES

1. Abdin, N.S., 2006. *Kniga pamjati zhertv politicheskikh repressij Respubliki Hakasija* [Remembrance Book of the Victims of Political Repression of the Republic of Khakassia]. Vol. 3. Abakan: Hakas. kn. izd-vo. (in Russ.)

2. Baranceva, N.A., 2009. *Pereselenie v Enisejskiju guberniju vo vtoroj polovine XIX – nachale XX veka: etnosocial'nye i demograficheskie aspekty* [Resettlement in the Yenisei province in the second half of XIX – early XX century: ethnosocial and demographic aspects], *Vestnik Cheljabinskogo gosudarstvennogo universiteta*. № 38. (in Russ.)

3. *Vsesojuznaja perepis' naselenija 1926 goda* [All Union Population Census 1926]. 1930. Moskva: Izdanie CSU Sojuza SSR. (in Russ.)

4. Giljarovskij, V.A., 1989. *Moskva i moskvichi* [Moscow and muscovites], Vol. 4, Moskva: Pravda. (in Russ.)

5. Elinskaja, T.N., Eliseenko, A.G., Marmyshev, A.V., Tolmacheva, A.V. and Karpuhin, K.V., 2009. *Krasnojarsk-Berlin. 1941-1945* [Krasnoyarsk-Berlin. 1941-1945]. Krasnojarsk: Polikor. (in Russ.)

6. *Enisejskaja gubernija* [Yenisei province], 1890-1907, *Enciklopedicheskij slovar' Brokgauza i Efrona: V 86 tomah* (82 t. i 4 dop.). Sankt-Peterburg. (in Russ.)

7. *Itogi Vserossijskoj perepisi naselenija 2002 goda. Prodolzhitel'nost' prozhivanija naselenija v meste postojannogo zhitel'stva*. [Results of Russian Population Census 2002. Duration of residence of the population in permanent residence places], 2005, Vol. 10. Moskva: Statistika Rossii. (in Russ.)

8. *Itogi Vserossijskoj perepisi naselenija 2010 goda. Prodolzhitel'nost' prozhivanija naselenija v meste postojannogo zhitel'stva*. [Results of Russian Population Census 2010. Duration of residence of the population in permanent residence places], Vol. 8. URL: http://www.gks.ru/free_doc/new_site/perepis2010/croc/perepis_itogi1612.htm

9. *Itogi Vsesojuznoj perepisi naselenija 1989 goda* [All-Union Census of 1989], Vol. 12, tab. 9. URL: http://demoscope.ru/weekly/ssp/sng_pob_89.php (in Russ.)

10. Karachurina, L.B., 2004. *Vnutrirossijskie migracii: regional'nyj analiz* [Internal migration in Russia: Regional Analysis], *Regional'nye issledovanija*. (in Russ.)

11. Koroleva, T.M., 2010. *Aktivnoe uchastie molodezhi Vostochnoj Sibiri v proizvodstvennom trude v period s 1960 po 1980-e gg* [Active participation of Eastern Siberian youth in productive labor in 1960s-1980s.], *Izvestija AGU*, no. 4-1. (in Russ.)

12. Lappo G.M., 2005. *Goroda – centry edinits administrativno-territorial'nogo delenija Rossii. Rossija i ee regiony v XX veke: territorija – rasselenie – migracii* [Cities – centers of the administrative-territorial division of Russia. Russia and its regions in the XX century: the territory – resettlement – migration]. Moskva: OGI. (in Russ.)

13. Mkrтчjan, N.V., 2003. *Iz Rossii v Rossiju: otkuda i kuda edut vnutrennie migranty* [From Russia to Russia: where internal migrants go], *Mir Rossii*, Vol. XII, no. 2. (in Russ.)

14. Moiseenko, V.M., 2004. *Vnutrennjaja migracija naselenija* [Internal migration]. Moskva: Teis. (in Russ.)

15. Muduev, Sh.S., 2003. *Osobennosti migracionnyh processov v Dagestane* [Features of migration in Dagestan], *Problemy migracii i opyt ee regulirovanija v polijetnichnom kavkazskom regione. Tezisy mezhd. Nauchnoj konferencii. Stavropol'*. (in Russ.)

16. *Obshhij svod po imperii rezul'tatov razrabotki dannyh pervoj vseobshhej perepisi naselenija, proizvedjonnoj 28 janvarja 1897 goda* [Complete set of results of first general population census of Russian Empire of 28 January 1897]. 1905, Sankt-Peterburg. (in Russ.)

17. Perepis' Moskvy 1902 [Census of Moscow 1902]. 1904-1906, Moskva: izdanie Statisticheskogo otdela Moskovskoj gorodskoj upravy. (in Russ.)
18. Poljan, P.M., 1999. Geografija nasil'stvennyh migracij v SSSR [Geography of forced migrations in the USSR], Naselenie i obshhestvo, no. 37. (in Russ.)
19. Rossijskij statisticheskij ezhegodnik [Russian Statistical Yearbook]. 2003, Moskva: Goskomstat Rossii. (in Russ.)
20. Sviridov, N.N., 2010. Institut othodnichestva: genezis i problemy razvitija [Institute of migrant workers: genesis and development problems], Vestnik Kostromskogo gosudarstvennogo universiteta im. N.A. Nekrasova, Vol. 16, no. 3, pp. 353-360. (in Russ.)
21. Semenova-Tjan'-Shanskaja, O.P., 2010. Zhizn' "Ivana" [Life of "Ivan"]. Moskva: Lomonosov. (in Russ.)
22. Tarhov, S.A., 2001. Izmenenija administrativno-territorial'nogo delenija Rossii za poslednie 300 let [Changes in administrative-territorial division of Russia for the last 300 years], Geografija, no. 15, pp. 1-32. (in Russ.)
23. Tihonov, B.V., 1978. Pereselenija v Rossii vo vtoroj polovine XIX v. Po materialam perepisi 1897 g. i pasportnoj statistiki [Resettlement in Russia in the second half of XIX century. Based on materials from the 1897 census and the passport statistics]. Moskva: Nauka. (in Russ.)
24. Shobodoev, E.B., 2009. Vo vlasti istorii: sb. statej i publikacij [In the power of history: collection of articles and publications]. Irkutsk: Ottisk. (in Russ.)
25. Rosenbloom, J.L. and Sundstrom, W.A., 2003. The Decline and Rise of Interstate Migration in the United States: Evidence from the IPUMS, 1850–1990 // NBER Working Papers 9857, National Bureau of Economic Research.

