

ВЫСШАЯ ШКОЛА ЭКОНОМИКИ
НАЦИОНАЛЬНЫЙ ИССЛЕДОВАТЕЛЬСКИЙ УНИВЕРСИТЕТ

СБОРНИК

научно-
исследовательских
работ студентов —
победителей
Конкурса НИРС

2013–2014



ВЫСШАЯ ШКОЛА ЭКОНОМИКИ
НАЦИОНАЛЬНЫЙ ИССЛЕДОВАТЕЛЬСКИЙ УНИВЕРСИТЕТ

СБОРНИК

научно-
исследовательских
работ студентов —
победителей
Конкурса НИРС

2013–2014



Издательский дом
Высшей школы экономики

Москва, 2015

УДК 330.101.5(063)
ББК 65.012
С23

Сборник научно-исследовательских работ студентов — победителей
С23 Конкурса НИРС 2013—2014 гг. [Электронный ресурс] / Нац. исслед. ун-т
«Высшая школа экономики». — Электрон. текст. дан. (134 Мб). — М. : Изд.
дом Высшей школы экономики, 2015. — Режим доступа: <<http://nirs.hse.ru>>. — ISBN 978-5-7598-1300-2.

УДК 330.101.5(063)
ББК 65.012

ISBN 978-5-7598-1300-2

© Национальный исследовательский
университет «Высшая школа экономики»,
2015
© Оформление. Издательский дом
Высшей школы экономики, 2015

СОДЕРЖАНИЕ

КОНКУРС 2013 г.

БИЗНЕС-ИНФОРМАТИКА

БАКАЛАВРИАТ

Э.Р. Хатоев

Многокритериальные задачи математического
программирования в логистике и управлении
цепями поставок 14

ГОСУДАРСТВЕННОЕ И МУНИЦИПАЛЬНОЕ УПРАВЛЕНИЕ

БАКАЛАВРИАТ

И.С. Миндарова

Общественные молодежные палаты в России.....22

Д.Н. Ханарин

Индивидуальные ценности врачей и их влияние
на удовлетворенность пациентов медицинских
учреждений32

МАГИСТРАТУРА

D.S. Reshetnikova

Ways of optimisation civil service pay differentiation43

История

БАКАЛАВРИАТ

И.С. Канджа

Политические церемонии, праздники и ритуалы
в «Хронике» Титмара Мерзебургского54

МЕДИАКОММУНИКАЦИИ

БАКАЛАВРИАТ

А. Курсанова

Ток-шоу на современном американском телевидении
и проблема адаптации формата в условиях российского
телепоказа63

Т.И. Мицук

Трансформация ценностей в ремейках советских фильмов
(на примере ремейк-пары «Ирония судьбы»)73

МЕНЕДЖМЕНТ

БАКАЛАВРИАТ

D.A. Leontev

Competing with free: The effect of post-release movie piracy
on box-office revenue83

МАГИСТРАТУРА

Е.С. Фролкина

Факторы роста стоимости в крупных инфраструктурных проектах в России и за рубежом..... 93

Мировая экономика

БАКАЛАВРИАТ

Г.Ш. Атакулова

Влияние религиозного фактора на внутреннюю и внешнюю политику Египта (2011–2013 гг.)..... 103

МАГИСТРАТУРА

А.И. Тишковский

Сравнительный анализ торговых и политических мотиваций стран — участниц Таможенного союза 112

Политология

МАГИСТРАТУРА

А.Ю. Кулькова

Влияние религиозности на политическое участие в современной России 123

Е.В. Шмелева

Постдраматический театр: коммуникативный аспект..... 135

Психология

БАКАЛАВРИАТ

А.А. Федорова

Связь креативности и стрессоустойчивости личности 146

Ж.Э. Федотова

Факторы принятия решений в процессе ведения переговоров в условиях неопределенности 157

Словесность

БАКАЛАВРИАТ

А.А. Акмальдинова

Изображение предметного мира в повести Антония Погорельского «Черная курица, или Подземные жители»... 168

В.Р. Жигульская

Исследование ритмико-слоговой структуры слова в СРЛЯ методом слоговых перестановок..... 177

<i>М.А. Кривошеина</i>	
Вебстеровские цитаты и аллюзии в поэме Т.С. Элиота «Бесплодная земля»	193
МАГИСТРАТУРА	
<i>А.Ю. Сутормина</i>	
Разрешение синтаксической неоднозначности присоединения предложных групп в русском языке	210
Социология	
БАКАЛАВРИАТ	
<i>Я.А. Андреева</i>	
Рыночный обмен на основе добровольной оплаты: проблема ценообразования	223
МАГИСТРАТУРА	
<i>И.С. Кашницкий</i>	
Формирование демографической структуры населения под воздействием молодежной миграции	233
Экономика	
БАКАЛАВРИАТ	
<i>С.А. Аванян</i>	
Эконометрический анализ цен аукциона eBay.....	255
<i>Е.А. Александрова</i>	
Моделирование инновационной и экспортной активности фирм	300
Юриспруденция	
БАКАЛАВРИАТ	
<i>В.В. Гейнбихнер</i>	
Концепция положительной дискриминации, ее развитие в США и перспективы появления в России: конституционно-правовой аспект	312
<i>М.Н. Кулакова</i>	
Проблемы внедрения ювенальной юстиции в России	321
МАГИСТРАТУРА	
<i>О.В. Гутарина</i>	
Финансово-правовая природа страховых взносов на обязательное социальное страхование.....	327

КОНКУРС 2014 г.

БИЗНЕС-ИНФОРМАТИКА

БАКАЛАВРИАТ

Ю.А. Богачева, В.Д. Колеошкин

Разработка модели построения доверия к мобильному приложению..... 340

Н.С. Коновалов

Применение модели символического обмена к характеристической теории К. Ланкастера в сфере интернет-коммерции..... 351

Т.С. Лисиенкова

Исследование процесса оценки зрелости стратегического выравнивания Бизнеса и ИТ компании 370

МАГИСТРАТУРА

Н.И. Богачев

Оценка инвестиционной привлекательности российских банков с помощью методов семейства ELECTRE 383

А.В. Деева

Прогнозирование банкротства предприятий с использованием моделей на основе искусственных нейронных сетей 394

ГОСУДАРСТВЕННОЕ И МУНИЦИПАЛЬНОЕ УПРАВЛЕНИЕ

БАКАЛАВРИАТ

Е.А. Кутергина

Анализ соответствия государственных стандартов по специальности «Государственное и муниципальное управление» требованиям современного публичного управления 405

А.В. Нестерова

Анализ ситуации с предоставлением бесплатной высокотехнологичной медицинской помощи в Российской Федерации 416

МАГИСТРАТУРА

О.В. Триголос

Государственное регулирование рынка органической продукции 436

Д.Н. Ханарин

Организационные факторы эффективности деятельности медицинских учреждений 448

История

БАКАЛАВРИАТ

Т.Н. Бердыев

Советские юбилейные монеты как средство пропаганды 459

К. Litvinenko

In search for identity: the policy of constructing the historical heritage in bolshevik Russia 470

МАГИСТРАТУРА

А.А. Бельферман

Женщины у истоков «американизации» в США:
опыт Джейн Аддамс и Френсис Келлор 487

Лингвистика

БАКАЛАВРИАТ

М. Мазурова

Порождение формализованного описания лексики языка
на основе текстов 498

И.Ю. Чечуро

Семантика локализации APUD в лезгинском языке 509

Е. Ageeva

Developing a corpus for computer-aided musicology 527

Медиакоммуникации

БАКАЛАВРИАТ

Ю.И. Агрыzkova

Перепрограммирования телеканала СТС в процессе
смены его целевой аудитории 536

А.М. Ведюшкина

Образ «инфантильного поколения» в средствах массовой
информации и репрезентация его поведения
на американском телевидении 2010-х гг. (на примере
сериала «Девочки») 544

Э.Ю. Россман

Эротизм как составляющая визуальных медиа Японии
(на примере комплекса гравюры укиё-э XVII–XIX вв.
и современного комикса манга) 553

МАГИСТРАТУРА

S.A. Medvedev

Transmediality of the voice Russia 563

МЕНЕДЖМЕНТ

МАГИСТРАТУРА

И.М. Нечаева

Управление строительными проектами на основе
концепции бережливого строительства 573

A.D. Andreev

Towards lean project management: An extension of classic
project control and performance measurement methodology 589

МИРОВАЯ ЭКОНОМИКА

БАКАЛАВРИАТ

Н.А. Ломов

Интеграция ОПК стран Европы и ее влияние на мировой
рынок торговли оружием 606

A.P. Мухамадиева

Роль возобновляемых источников энергии
в энергетическом секторе Индии 616

МАГИСТРАТУРА

С.А. Золина

Прогнозирование добычи трудноизвлекаемой нефти
на семи основных сланцевых формациях США 629

И.И. Куропова

Поведенческая природа асимметрии распределений
доходности на рынках валют развивающихся стран 643

ПОЛИТОЛОГИЯ

БАКАЛАВРИАТ

Л.А. Киселева

Устойчивость политического режима как фактор
эффективности государственного управления 660

МАГИСТРАТУРА

Е.А. Томилова

Переход из публичной власти в частный сектор:
политика регулирования конфликта интересов 679

ПСИХОЛОГИЯ

БАКАЛАВРИАТ

К.А. Луцишина

Институциональные механизмы сохранения власти
диктатора в персоналистских режимах на примере
диктатуры Ф. Франко 690

МАГИСТРАТУРА

Ж.Э. Федотова

Влияние аффективного, когнитивного и ситуативного факторов на принятие решений в переговорах (на примере дилеммы заключенных)..... 700

Социология

БАКАЛАВРИАТ

Ю.С. Парфенова

Масштабы и факторы социального предпринимательства: межстрановой анализ..... 710

Д. Пожарова

Уровень академической прокрастинации у студентов вузов Москвы, Владивостока и Ставрополя из семей разного типа 721

A. Artamonova

Is cohabitation an alternative to marriage in Russia? 732

МАГИСТРАТУРА

В.А. Антонова

Производство приватного пространства внутри публичного (на примере антикафе) 743

ТЕХНИЧЕСКИЕ НАУКИ

БАКАЛАВРИАТ

И.Л. Лушпа

Исследование моделей интенсивностей отказов винтовых пружин сжатия 757

П.А. Титов

Моделирование деформированного состояния и оптимизация камер микронасосов с пьезоэлектрическим приводом..... 774

МАГИСТРАТУРА

А.С. Ингачева

Исследование влияния немонохроматичности пучка на точность восстановления томографических изображений 788

Филология

БАКАЛАВРИАТ

А.А. Акмальдинова

К вопросу о принципе концентрического усложнения
в английской поэзии XVII в., посвященной Кромвелю:
«Панегирик» Э. Уоллера 799

М.А. Кривошеина

Английская поздневикторианская литература
и русский модернизм: проблемы рецепции
(творчество Р.Л. Стивенсона) 808

МАГИСТРАТУРА

Е.В. Кузнецова

Концепт «чаша из черепа» в русской поэзии XIX в. 816

Философия

БАКАЛАВРИАТ

И.И. Павлов

Истина и ценность: этико-экзистенциальная проблематика
в прагматическом реализме Хилари Патнэма 826

Г.С. Семиглазов

Музыка и логика в философии А. Шопенгауэра
и Л. Витгенштейна 835

МАГИСТРАТУРА

А. Выскубина, В. Казьмина

Расстрел семьи Романовых как травматический опыт
прошлого: репрезентация в российской периодике
1991–2013 гг. 844

А.А. Торбеева

Ларс фон Триер и Серен Кьеркегор:
киногерменевтический анализ 855

Р.А. Устьянцев

Политическая теология Томаса Гоббса: комментарии
Фома Аквинского на главу 41 Книги Иова
как экзегетический контекст «Левиафана» 864

Экономика

БАКАЛАВРИАТ

Д.Ю. Орлов

Исследование факторов, определяющих трансферную
стоимость футбольных игроков 873

<i>М.А. Черноталова</i>	
Рационирование на российском рынке корпоративных кредитов	884

<i>P. Taranin</i>	
Inefficiencies of advertising auctions in search engines	894

МАГИСТРАТУРА

<i>А.С. Ломакина</i>	
Отдача от трудовой мобильности: эмпирический анализ на основе данных РМЭЗ.....	905

<i>М.О. Titova</i>	
Consumer search.....	918

ЮРИСПРУДЕНЦИЯ

БАКАЛАВРИАТ

<i>Д.М. Шунаев</i>	
Акты Европейского суда по правам человека и правовая определенность окончательных судебных решений	936

МАГИСТРАТУРА

<i>Э.В. Горбунова</i>	
Товарные знаки в международном частном праве США: принцип территориальности и доктрина общеизвестных товарных знаков.....	946

И.С. Кашицкий

Национальный исследовательский
университет «Высшая школа
экономики»

Научный руководитель:

Н.В. Мкртчян

ФОРМИРОВАНИЕ ДЕМОГРАФИЧЕСКОЙ СТРУКТУРЫ НАСЕЛЕНИЯ ПОД ВОЗДЕЙСТВИЕМ МОЛОДЕЖНОЙ МИГРАЦИИ

Перепись населения подобна рентгеновскому снимку. Она показывает демографическую структуру, в которой запечатлены результаты длительного воздействия демографических событий. В эпоху продолжающейся урбанизации и завершения демографического перехода ключевым демографическим процессом становится миграция. Именно миграция определяет ключевые пространственные различия демографической композиции населения [Coleman, 2006].

Демографические процессы оказывают долговременное воздействие на возрастно-половой состав населения. В свою очередь возрастные структуры населения комплексно отражают результат деятельности всех демографических процессов. Поэтому визуальный анализ карт переписи населения позволяет косвенно судить о демографических процессах, сформировавших возрастные структуры населения.

Пространственная дифференциация структурных демографических показателей может быть результатом существенных различий в интенсивности рождаемости и смертности. В таком случае речь может идти о территориальных совокупностях населения, находящихся на разных стадиях демографического перехода. В обширной и пространственно-неоднородной России имеется место для подобных различий. Но все же не они вызывают наш наибольший исследовательский интерес. Миграция населения в силу селективности [Ravenstein, 1885; Thomas, 1938; Lee, 1966], знаменитой неоднородности возрастного распределения мигрантов [Castro, Rogers, 1983; Rogers, Raymer,

Willekens, 2002] способна значительно модифицировать демографические структуры как отдающих, так и принимающих территорий. Переписные данные позволяют нам исследовать центропериферийные различия на субрегиональном уровне. И именно взаимодействие центров с периферией в староосвоенной части России представляется нам наиболее интересной темой.

Центропериферийные миграции, аккумуляция населения в центрах притяжения — явления отнюдь не новое для России. Всю обширную историю урбанизации можно отчасти включить в данную категорию подвижности населения [Карачурина, 2012]. Но в условиях депопуляции этот вид мобильности ускоряет процесс старения и постепенного вымирания населения периферии. Массовый отъезд молодежи фактически лишает население российской глубинки устойчивого демографического развития [Мкртчян, Кашницкий, 2013; Kashnitsky, 2013]. Результаты центропериферийной миграции молодежи можно отчетливо видеть на картах, построенных нами по данным Всероссийской переписи населения (ВПН) 2010 г. (см. приложения 1–8¹).

Начнем обзор анализа пространственной дифференциации медианного возраста населения. Карта медианного возраста населения России (рис. 1) уже дает общее представление о пространственной дифференциации режимов воспроизводства населения.

Регионы Северного Кавказа и Южной Сибири, столь отчетливо выделяющиеся своей «молодой зеленью», — это территории, население которых еще далеко от завершения демографического перехода. Оставшаяся от традиционного режима воспроизводства высокая рождаемость в них обеспечивает значительную долю детей в возрастной структуре населения. Высокая еще смертность обуславливает небольшую долю стариков (рис. 2). В результате медианный возраст всего населения очень низкий.

Регионы Крайнего Севера с относительно низким медианным возрастом населения имеют другую историю формирования «молодого» населения. Это территории сравнительно недавнего освоения, здесь все еще высок миграционный оборот населения. Мигранты, очень многочисленные по сравнению с коренным населением, еще не успели состариться (рис. 3).

¹ Все карты из данной статьи доступны в большом разрешении для просмотра и скачивания по ссылке: <https://drive.google.com/folderview?id=0B1Cid1hm5YLRR3NUbVZXzRoMFk&usp=sharing>.

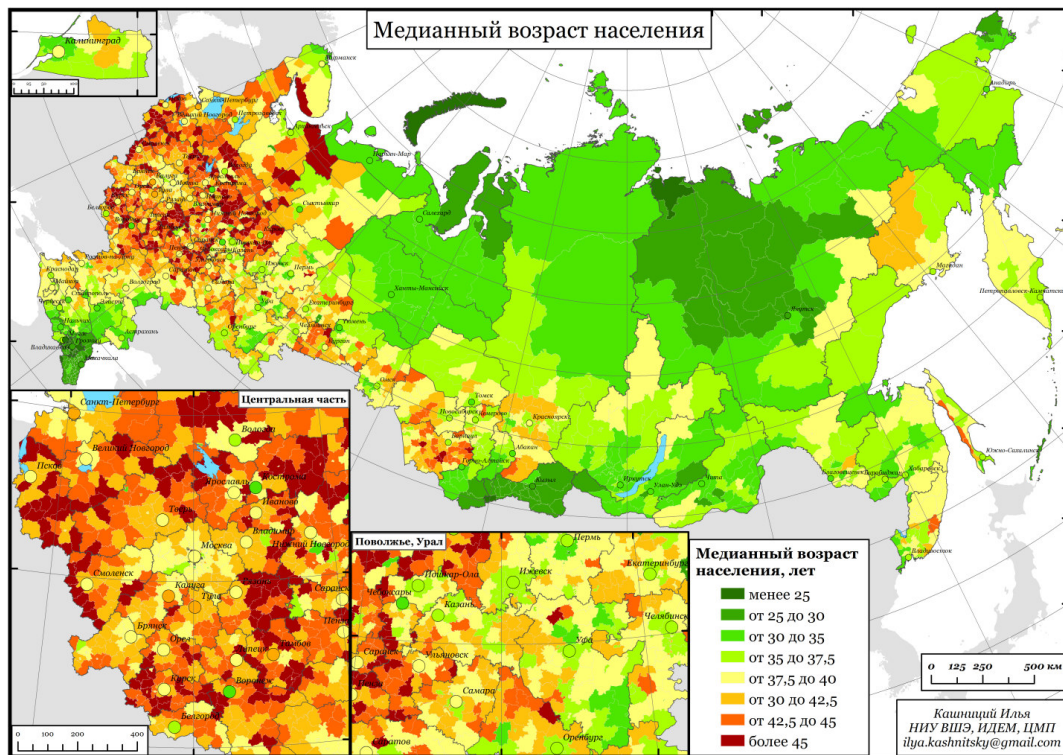


Рис. 1. Медианный возраст населения

Источник: ВПН 2010 (см. также приложение 1).

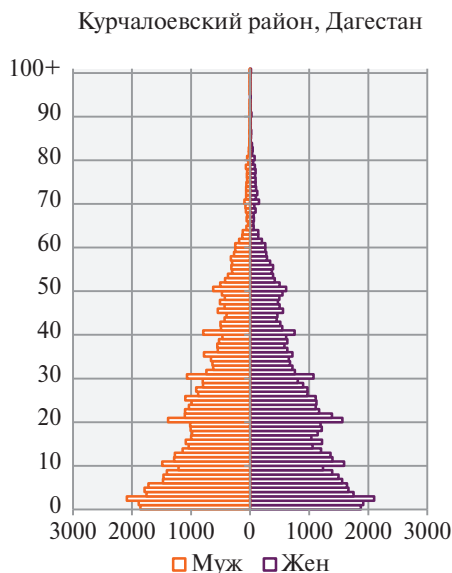


Рис. 2. Возрастно-половая структура населения Курчалоевского муниципального района, Дагестан. Медианный возраст — 20 лет
Источник: ВПН 2010.

Непропорционально малочисленная верхушка пирамиды позволяет нам предположить, какой была бы численность аборигенного населения, если бы не активное заселение этих территорий. Кроме того, миграция также существенно омолаживает демографические структуры населения Крайнего Севера. Речь не только о притоке молодой рабочей силы, свой вклад в омоложение населения также вносят пожилые переселенцы, уезжающие после выхода на пенсию в более теплые, климатически более привлекательные края. Однако можно заметить, что медианный возраст населения в этих регионах все же существенно выше, чем на Северном Кавказе или в Южной Сибири. Миграция хоть и в итоге и влияет значительно на рождаемость и замещение поколений, все же в основном увеличивает численность возрастных групп в молодых трудоспособных возрастах и не приводит к снижению медианного возраста населения до уровня традиционного общества. Кроме того, медианный возраст населения российского Севера значительно повысился в результате «западного дрейфа», наблюдавшегося в России после распада СССР [Мкртчян, 2005].

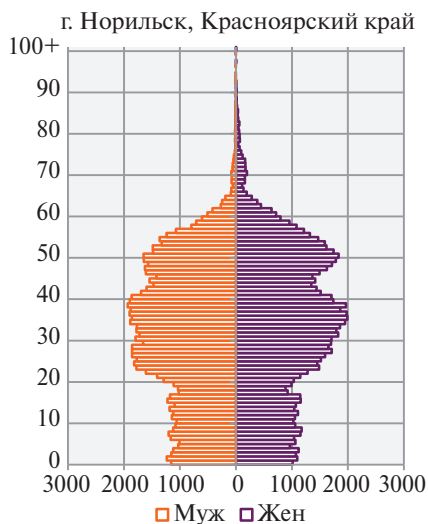


Рис. 3. Возрастно-половая структура населения г. Норильска, Красноярский край. Медианный возраст — 33,7 лет

Источник: ВПН 2010.

Мы нарочно начали обзор пространственной дифференциации с более «крупномасштабного» взгляда на карту медианного возраста населения России. В дальнейшем кейсы, приведенные выше, будут интересовать нас в гораздо меньшей степени. Основная идея перехода к рассмотрению демографических процессов на уровне городов и районов заключается, на наш взгляд, как раз в изучении центропериферийных процессов. Поэтому нам интереснее анализ внутренней периферии староосвоенных регионов страны.

На картах отчетливо выделяются региональные центры. Медианный возраст их населения повсеместно значительно меньше, чем у региональной периферии. И в этом мы видим несомненное проявление центропериферийной миграции. Мигранты, которые в силу селективности миграционного процесса моложе населения принимающей территории, вносят свой весомый вклад в снижение медианного возраста миграционно привлекательного центра. Кроме того, замечено, что рождаемость мигрантов выше, чем у «коренных» горожан [Захаров, Сурков, 2009].

Воздействие миграции на демографические структуры населения отчетливо выявляет анализ таблицы. В ней группы территорий отсор-

тированы по убыванию гипотетической миграционной привлекательности (за исключением ЗАТО). Мы можем условно разделить территорию каждого региона и страны в целом на «центр» и «внутреннюю периферию». Общий фактор, определяющий направление и интенсивность внутренних миграционных потоков, мы назовем миграционной привлекательностью территории. Судя по имеющимся данным, она нарастает от наиболее малочисленных и депрессивных периферийных районов к центрам, активно притягивающим переселенцев. При этом численность АТЕ предстает сразу и ключевым показателем миграционной привлекательности, и результатом перераспределения населения. Поэтому, разделив все АТЕ на несколько групп по численности, мы можем с определенной долей условности считать, что подобная стратификация отражает различия в миграционной привлекательности территории. В качестве исключения в отдельные группы вынесены региональные центры (они, как правило, и так лидируют по численности населения в регионе), в которых к высокой численности населения примешивается еще и «административный» фактор, и бывшие закрытые города (ЗАТО). Население ЗАТО формировалось при определяющем влиянии государственного регулирования, и миграции в них нельзя рассматривать как «голосование ногами» [Изард, 1966].

**Группировка всех городов и районов России
по некоторым демографическим характеристикам населения**

Группа территорий	Среднее значение					Доля молодежи (16–29 лет)
	Мужчин на 100 женщин	Медианный возраст			Нагрузка на трудоспо- собное население	
		Все население	Мужчи- ны	Женщи- ны		
	(1)	(2)	(3)	(4)	(5)	(6)
Региональные центры:	82,5	36,3	33,6	39,1	57	24,5
более 250 тыс.	85,7	37,6	34,8	40,5	58	22,1
более 100 тыс.	86,5	37,7	34,7	40,7	64	21,6
Городские округа (менее 100 тыс.)	88,8	37,6	34,7	40,6	64	20,7
Муниципаль- ные районы	89,9	39,7	36,7	42,6	70	19,1
ЗАТО	105,4	33,7	30,7	37,4	50	26,7
РОССИЯ	89,5	39,0	36,0	42,0	68	19,8

Источник: ВПН 2010.

Анализ данных приведенной таблицы показывает, что с увеличением миграционной привлекательности территории растет доля молодежи (6), увеличивается относительная доля женщин в населении (1), растет медианный возраст населения (2)–(4), уменьшается демографическая нагрузка (5). Совершенно специфические характеристики структуры населения имеют ЗАТО.

Обратим внимание на печально известную русскую специфику: разницу в смертности (или, если хотите, в коэффициентах дожития) мужчин и женщин. Ниже приведены карты медианного возраста мужского и женского населения раздельно (рис. 4, 5). Сравнение карт медианного возраста мужского и женского населения городов и районов России дает нам яркое представление о том, насколько смертность мужчин в России повсеместно превышает смертность женщин. Наряду с Украиной и Белоруссией, Россия лидирует в мире по разрыву в ожидаемой продолжительности жизни мужчин и женщин при рождении. В 2010 г. этот разрыв составил 11,9 лет.

Результат этого феномена можно также отчетливо видеть на карте соотношения полов (рис. 6), показатель — число мужчин на 100 женщин.

Почти повсеместно в нашей стране численность женщин превышает численность мужчин. Этот показатель уже не вырисовывает нам миграционно привлекательные и депрессивные территории, поскольку доля женщин может быть велика как в региональном центре, куда они интенсивно мигрируют, так и в глубинке, где миграционный отток в совокупности с мужской сверхсмертностью сформировал «царство бабушек». Яркие синие пятна на карте — безусловно, места дислокации институционального населения, преимущественно воинских частей или исправительных колоний. Для них характерна большая доля мужчин в молодых возрастах. Эти территории из-за особой возрастно-половой структуры населения проявляются на всех картах.

Значительно контрастнее выглядит картина соотношения полов в молодых (16–29 лет) возрастах (рис. 7). Доминируют синие оттенки — преобладание мужчин. Это закономерно: в среднем по стране этом возрасте на 100 женщин приходится 102,5 мужчины (103,5 — в возрасте 18–22 лет).

Однако примечательно, что в большинстве региональных центров в структуре населения преобладают женщины. Это подтверждает тезис о большей пространственной мобильности женщин во внутренней миграции, один из знаменитых «законов миграции» Равенштейна [Ravenstein, 1885]. Еще контрастнее смотрится соотношение полов

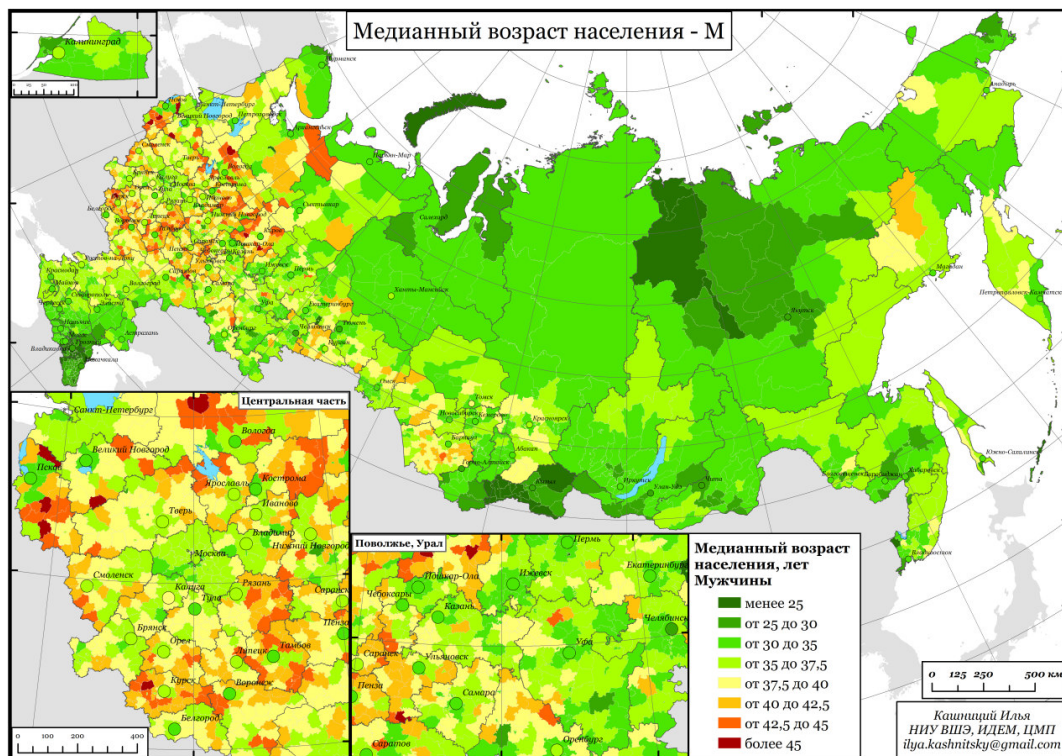


Рис. 4. Медианный возраст мужского населения, годы

Источник: ВПН 2010 (см. также приложение 2).

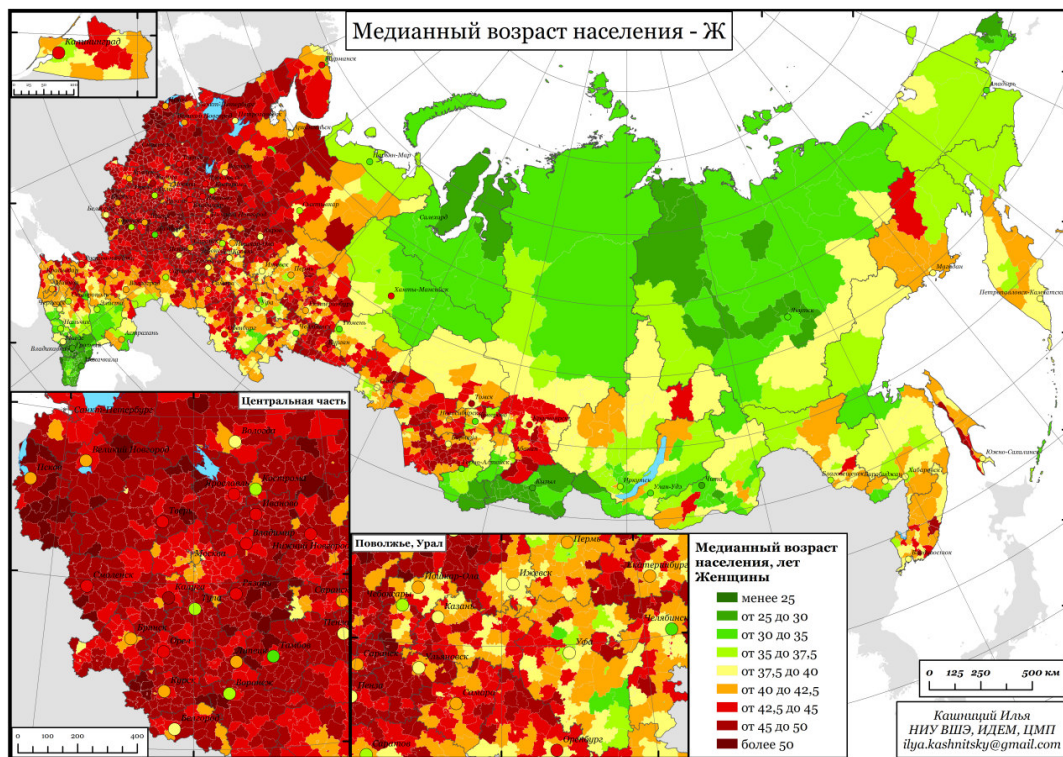


Рис. 5. Медианный возраст женского населения, годы

Источник: ВПН 2010 (см. также приложение 3).

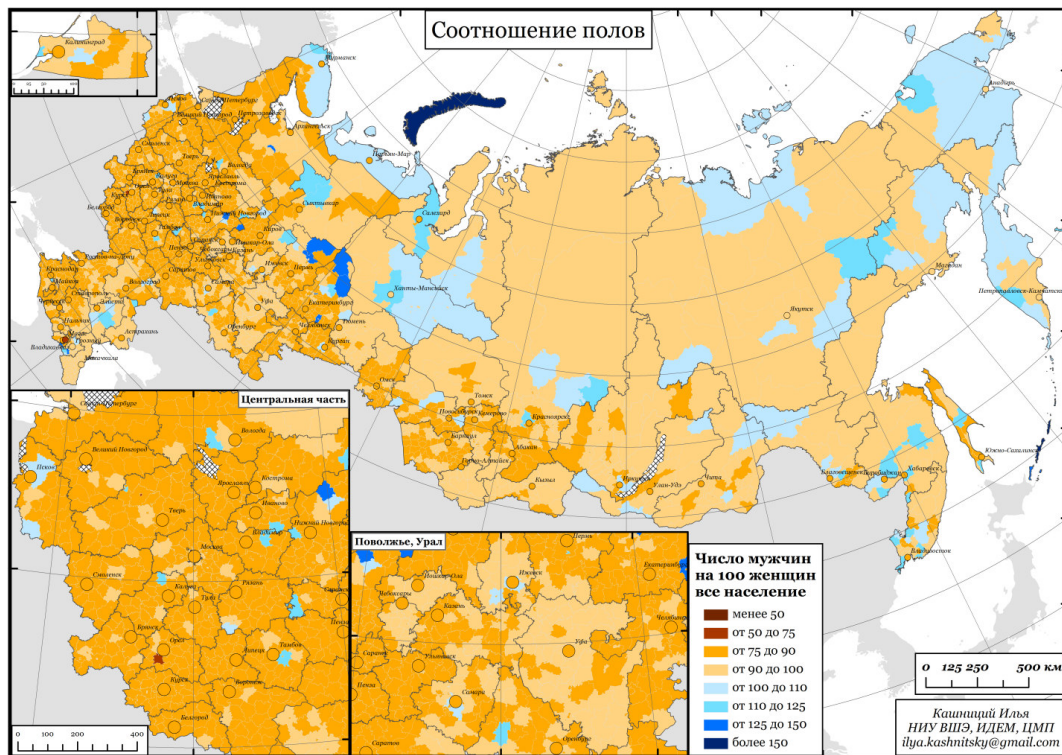


Рис. 6. Соотношение полов, мужчин на 100 женщин

Источник: ВПН 2010 (см. также приложение 4).

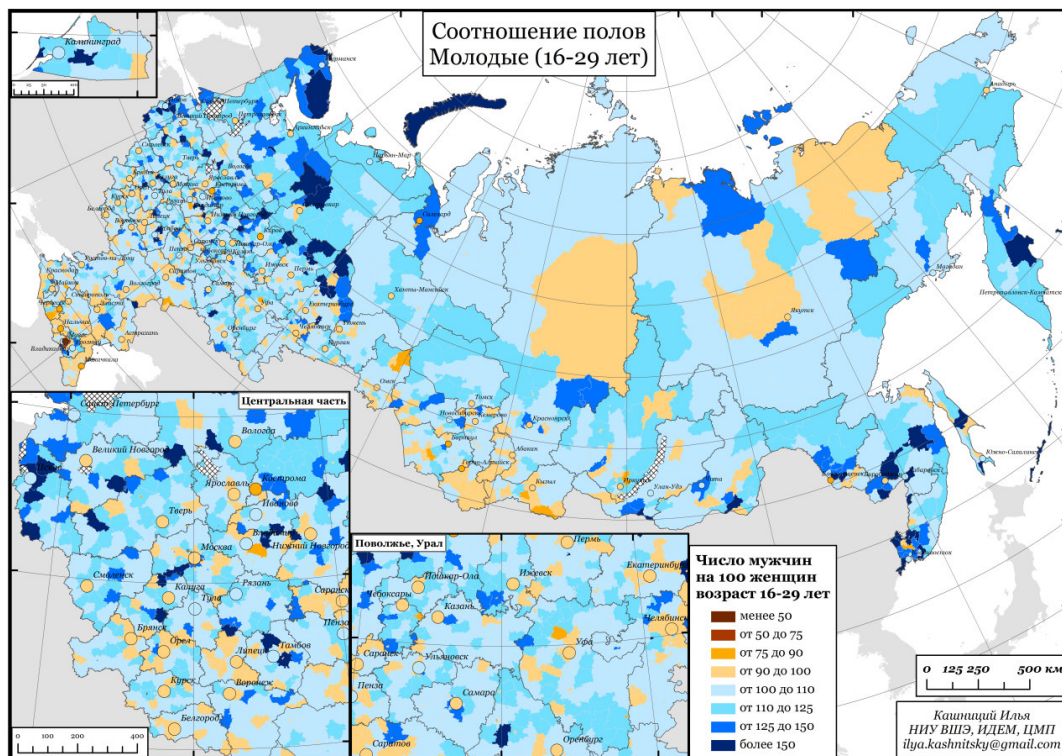


Рис. 7. Соотношение полов, возраст 16–29 лет, мужчин на 100 женщин

Источник: ВПН 2010 (см. также приложение 5).

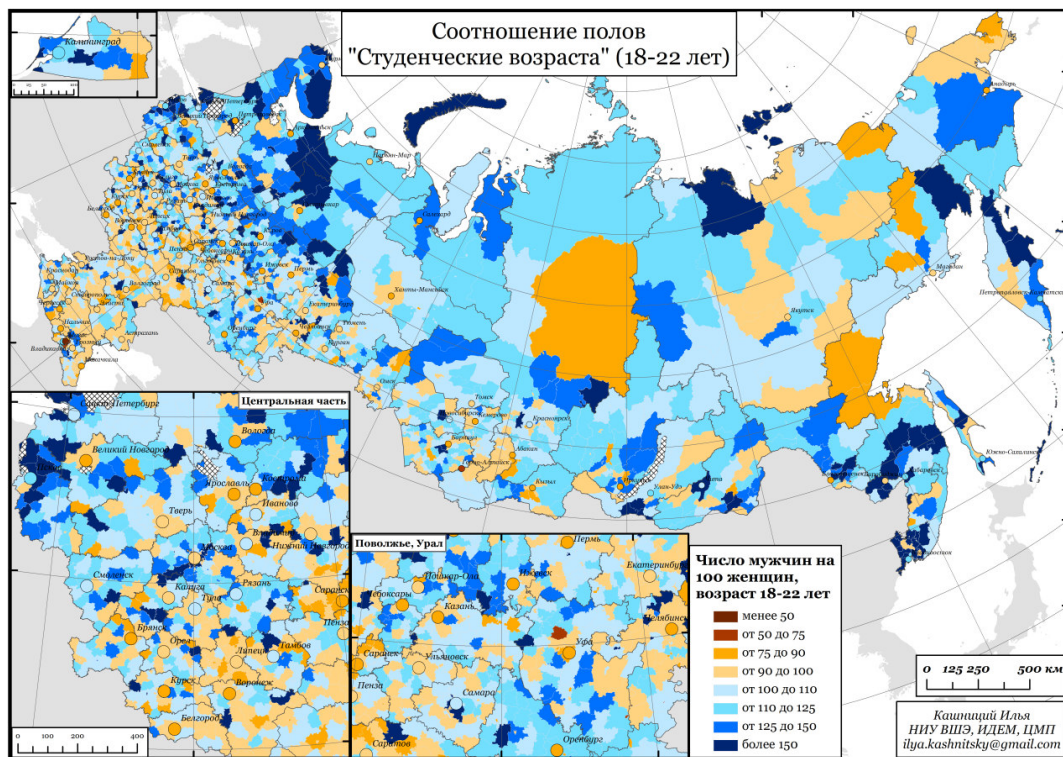


Рис. 8. Соотношение полов, возраст 18–22 года, мужчин на 100 женщин

Источник: ВПН 2010 (см. также приложение 6).

в «студенческих» (18–22 года) возрастах (рис. 8). На этой карте особенно явно выделяются места концентрации институционального населения (в основном дислокации войсковых частей) — в них доля молодого мужского населения чрезмерна.

Посмотрим теперь на характерные демографические структуры населения регионального центра и депрессивного района внутренней периферии, сформированные при непосредственном участии миграции.

В качестве контрастных примеров мы приводим значимый даже в масштабах страны образовательный центр г. Томск (рис. 9) и один из муниципальных районов внутренней периферии Псковской области, знаменитой своей депрессивностью (рис. 10).

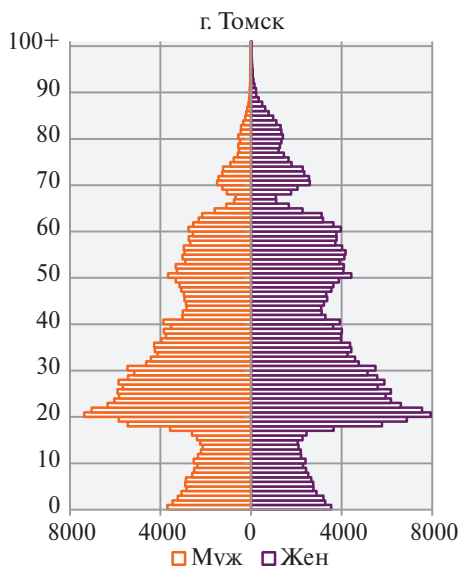


Рис. 9. Возрастно-половая структура населения г. Томска.
Медианный возраст — 32,9 года

Источник: ВПН 2010.

Возрастная структура Томска в целом похожа на общероссийскую. Прослеживаются все те же демографические волны — результат непростой истории России в XX в. Ключевое отличие — специфическое резкое увеличение численности населения в молодых возрастах в возрасте 18 лет и старше. Это в основном результат образовательной

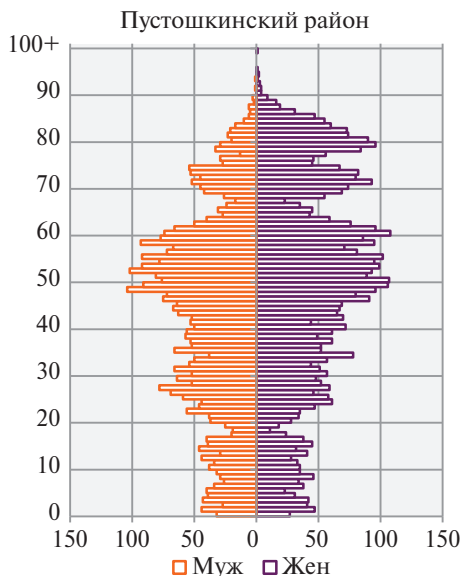


Рис. 10. Возрастно-половая структура населения Пустошкинского муниципального района Псковской области.

Медианный возраст — 48,8 лет

Источник: ВПН 2010.

миграции: наиболее многочисленные возрастные группы — студенты, которые съезжаются в томские высшие учебные заведения со всей Сибири. Можно заметить существенную разницу в численности возрастных групп старшего и младшего студенческих возрастов в 2010 г. Между ними пролегает историческая граница — распад СССР и последовавшее обвальное снижение уровня рождаемости. На возрастной структуре Томска численность 21-, 20-летних (1989, 1990 годов рождения) значительно больше численности 19-, 18-летних студентов (1991, 1992 годов рождения). Примечательно, что эта разница больше у юношей, что также подтверждает наши предыдущие выводы относительно более интенсивной внутренней миграционной активности девушек.

Совершенно противоположный пример представляют собой наиболее депрессивные районы внутрирегиональной периферии. Искореженная демографическая структура Пустошкинского муниципального района Псковской области — результат постоянного оттока

населения на протяжении уже не одного поколения. Медианный возраст женского населения составляет 51,4 года. Очень значимую по численности часть населения составляют женщины в возрасте 80–85 лет! В возрастной группе старше 60 лет на 100 женщин приходится лишь 49 мужчин. Автору довелось бывать в данном районе — депрессивность его бросается в глаза.

Очень яркую картину рисует показатель доли молодежи (16–29 лет) в общей численности населения (рис. 11). По нашим расчетам, на возрастную группу в возрасте 16–29 лет приходится 40,5% всех межрегиональных перемещений в России и 40% — внутрирегиональных, учтенных в 2010 г. текущей статистикой. И при этом не стоит забывать, что молодежная возрастная группа включает в себя «студенческие возраста», в которых максимален недоучет миграций.

Миграционно привлекательные территории выявляются четче на карте молодого населения (см. рис. 11), чем на карте медианного возраста (см. рис. 1), — мы ведь уже не учитываем детей, зрелых людей и стариков, а фокусируемся исключительно на молодежи. Средняя по региональным центрам доля молодежи составляет 24,5%, в то время как в среднем по России — 19,8%, по преимущественно сельским муниципальным районам — 19,1% (см. таблицу). Именно столичные города привлекают подавляющую часть и международного притока мигрантов [Massey et al., 1993].

По наблюдениям географов, вокруг любого мощного центра притяжения населения образуется депрессивное кольцо [Тревиш, Нефедова, 2010]. И чем больше центр и его привлекательная мощь, тем больше диаметр кольца. Практически на всех картах, приведенных в данной работе, отчетливо просматривается депрессивное кольцо вокруг Москвы с огромным радиусом — около 500 км. Также можно наблюдать «подкову» сходной природы вокруг Санкт-Петербурга (радиус — около 200–250 км), а также, на примере менее крупных центров, — полукольцо к югу от Барнаула (радиус — 100–120 км), кольцо вокруг Екатеринбурга (радиус — около 150 км), Казани (80–100 км). Чем мощнее центр, тем больше диаметр кольца. Данное наблюдение полностью подтверждается расчетами изменения численности населения районов и городов на основе данных соседних переписей населения с использованием методов передвижки возрастов и рангового соседства [Мкртчян, Кашницкий, 2013].

Вполне ожидаемо, что наиболее депрессивные регионы формируются в зоне миграционного притяжения нескольких центров. Например, на районы на границе Тверской и Новгородской областей

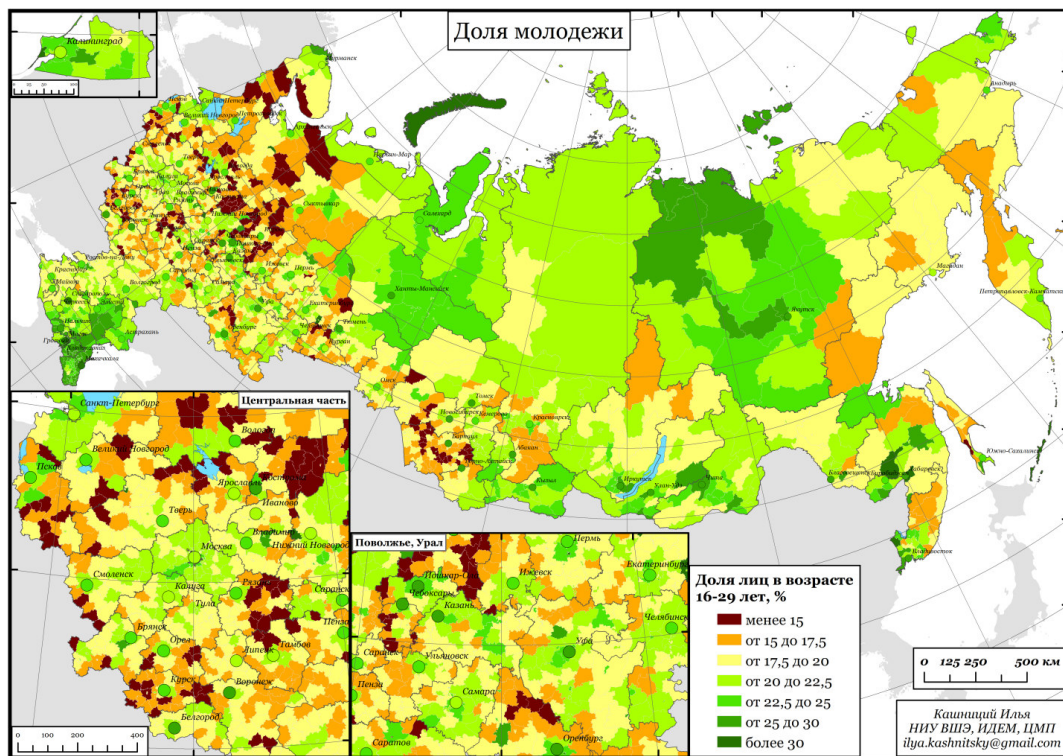


Рис. 11. Доля молодого населения, возраст 16–29 лет, %

Источник: ВПН 2010 (см. также приложение 7).

оказывают воздействие помимо своих региональных центров еще Москва и Санкт-Петербург. Другой пример — восточные регионы Курской и Орловской областей (см. рис. 11), попадающие в сферу «миграционных интересов» сразу семи региональных центров: Белгорода, Курска, Орла, Тулы, Рязани, Липецка, Воронежа. И это не считая «длинных рук» Москвы! Северо-запад Курганской области попадает под воздействие Челябинска, Екатеринбурга, Тюмени и сильно уступающего им по притягательной силе Кургана.

На рис. 12 представлена нагрузка на трудоспособное население по территориям низового ранга.

Особенности использования этого простого показателя (отношение численности населения трудоспособного возраста к численности лиц старше и младше трудоспособного возраста) заключаются в том, что на построенной на его основе карте уже не выделяются псевдоблагоприятные территории Северного Кавказа и Юга Западной Сибири. Ведь нагрузка детьми в обществах, близких к традиционному типу воспроизводства, очень значительна. Но четкое выделение на этой карте региональных центров и их пригородов — очевидный результат миграции (преимущественно внутренней и в меньшей степени международной).

Пригороды больших центров притяжения особенно интересны для изучения. Хотя в России культура пригородов не развита так, как, например, в США, все же ближайшие районы особенно крупных городов принимают на себя значительную часть вновь прибывающих. И чем больше становится центр притяжения, тем более значимыми становятся пригороды, в которых поселяются мигранты, не сумевшие получить (арендовать, купить) жилье непосредственно в центре. Яркими примерами таких крупных центров миграционного притяжения в России предстают только Москва и Санкт-Петербург. Их пригороды не уступают ядру (а иногда и превосходят его) по исследуемым нами характеристикам возрастной структуры населения, а вероятно, и по темпам миграционного прироста (см. карты с передвижками молодежных когорт в предыдущем разделе). Это отчетливо видно на картах нагрузки на трудоспособное население (см. рис. 12) и доли молодого населения (см. рис. 11).

Рисунок 13 представляет оценку уровня рождаемости, произведенную практически по методу, предложенному в 2013 г. группой европейских исследователей [Wilson, Sobotka, Williamson, Boyle, 2013]. Рассчитанный и отображенный на карте автором показатель почти полностью соответствует итоговому коэффициенту замещения (overall

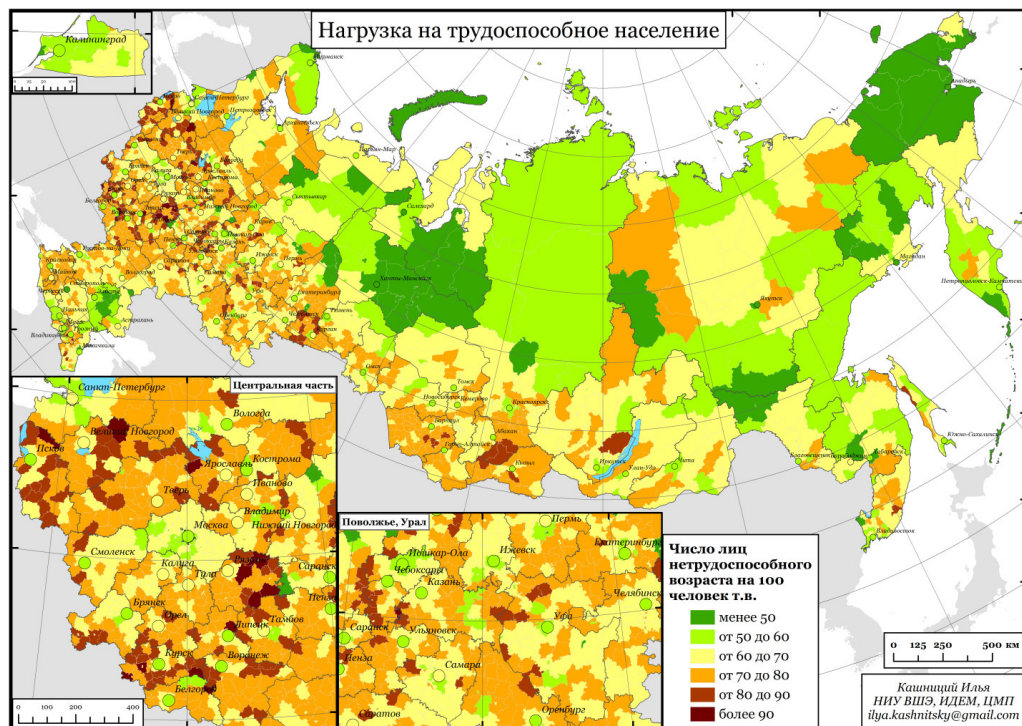


Рис. 12. Нагрузка на трудоспособное население, число лиц нетрудоспособного возраста на 100 лиц трудоспособного возраста

Источник: ВПН 2010 (см. также приложение 8).

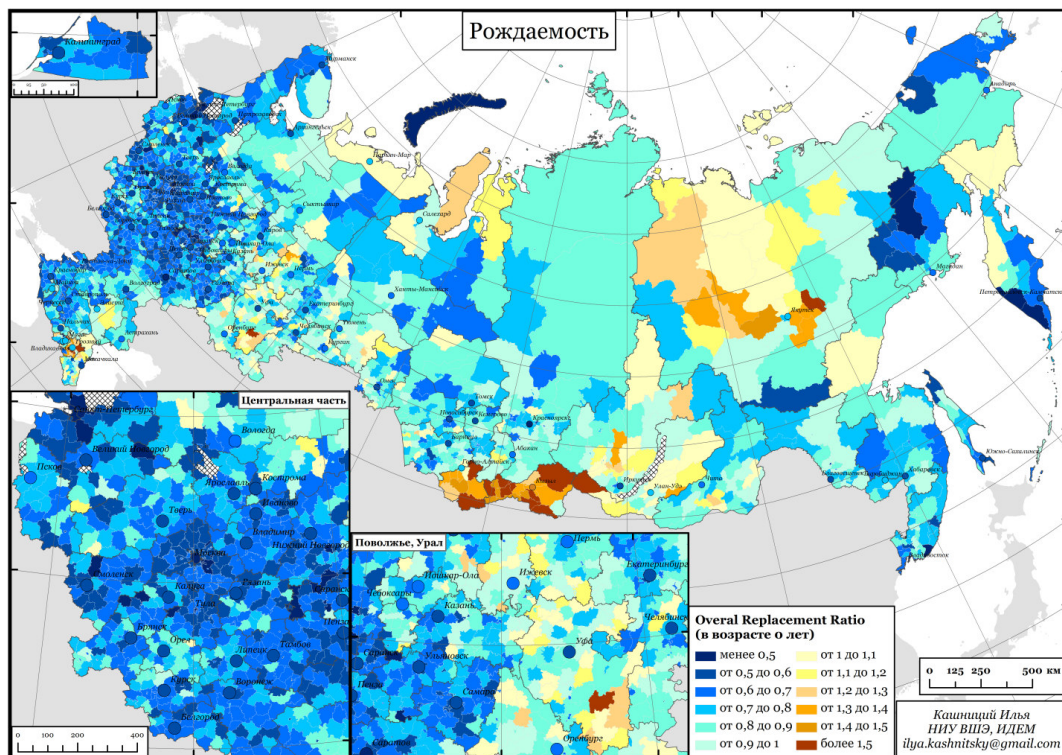


Рис. 13. Оценка рождаемости (overall replacement ratio)

Источник: ВПН 2010 (см. также приложение 9).

replacement ratio) для возраста 0 лет. Итоговый коэффициент замещения для возраста 0 лет относит число рожденных девочек к средней численности материнского населения в основных репродуктивных возрастах в данном календарном году. Показатель зависит от того, какие возраста принять за основные репродуктивные. Для обществ, не завершивших демографический переход, оптимально брать материнские возрастные группы от 20 до 34 лет (подробнее см. [Wilson et al., 2013, p. 151–154, Appendix]).

Получается простая, но довольно надежная оценка календарной рождаемости, очень близкая (только для возраста 0 лет) к брутто-коэффициенту воспроизводства (GRR). Расчет, произведенный автором в данной работе, отличается тем, что бралось не число рожденных в календарном году девочек, а численность живущих в возрастной группе 0 лет по результатам переписи. Таким образом, показатель может быть немного занижен из-за младенческой смертности. С другой стороны, женская смертность в возрастных группах после пика возрастной интенсивности рождаемости (условно после 30 лет) приводит к небольшой переоценке показателя. Но в целом это незначительные отклонения. До тех пор, пока мы можем быть уверены в переписных данных, можно приблизительно оценивать рождаемость предложенным методом.

Приведенная оценка рождаемости дает на первый взгляд предсказуемые результаты, но она, будучи выполнена для территорий уровня низовых АТЕ, позволяет уловить внутрيريональную дифференциацию предложенного показателя.

Повышенная рождаемость (ИКЗ больше единицы) ожидаемо наблюдается на Северном Кавказе, на Юге Западной Сибири, в Северной Якутии, а также в республиках Поволжья и, конечно, в Тыве. Обратим внимание, что кроме Тывы и Республики Алтай нет больше ни одного субъекта РФ, в столице которого рождаемость подразумевала бы расширенное или хотя бы простое воспроизводство (ИКЗ больше единицы). Даже в республиках Северного Кавказа, хотя здесь есть все основания усомниться в корректности данных переписи. Отметим, что для того, чтобы ORR для 0 лет больше единицы привел к расширенному или простому воспроизводству населения, необходим довольно низкий уровень младенческой, детской и молодежной смертности. К сожалению, перечисленные территории отстают не только в динамике рождаемости, но и в динамике снижения смертности.

Иными словами, высокий уровень рождаемости остался только в периферийных районах (не в столицах) наиболее отсталых в демо-

графической модернизации регионов. Население всех остальных территорий рождает меньше, чем необходимо для простого воспроизводства поколений. Хотелось бы отметить два ключевых вывода из проведенного анализа.

1. Без миграции из внутренней периферии население центров не может замещаться хотя бы такими же по численности поколениями. Это раскрывает роль замещающей внутренней миграции на региональном уровне в России.

2. Внутренняя периферия Центральной России демографически истощена. Вся европейская часть России представляет собой сплошную «яму» на карте оценки рождаемости. Здесь население периферии уже давно рождает недостаточно даже для своего собственного замещения поколений, а массовый отток молодежи в города не только не ослабевает, но и усиливается.

Источники

Захаров С.В., Сурков С.В. Миграция и рождаемость в России // Демоскоп Weekly. 2009. № 399–400.

Изард У. Методы регионального анализа: Введение в науку о регионах. М.: Прогресс, 1966.

Карачурина Л.Б. Урбанизация по-российски // Отечественные записки. 2012. № 3 (48). URL: <http://www.strana-oz.ru/2012/3/urbanizaciya-po-rossiyski>.

Мкртчян Н.В. Миграция в России: западный дрейф // Демоскоп Weekly. 2005. № 185–186. URL: <http://demoscope.ru/weekly/2012/0519/analit05.php>.

Мкртчян Н.В., Кашицкий И.С. Стягивание населения с периферии в региональные центры: Россия и Европейский Север // Угорский проект и потенциал ближнего севера: экономика, экология, сельские поселения. М.: Логос, 2013.

Трейвиш А.И., Нефедова Т.Г. Города и сельская местность: состояние и соотношение в пространстве России // Региональные исследования. 2010. № 2. С. 42–57.

Castro L.J., Rogers A. What the age composition of migrants can tell us // Population Bulletin of the United Nations. 1983. No. 15. P. 63–79.

Coleman D. Immigration and ethnic change in low-fertility countries: A third demographic transition // Population and Development Review. 2006. No. 32 (3). P. 401–446.

Kashnitsky I. Cohort research on Russian youth intraregional migration and education // Beder University Journal of Educational Sciences. 2013. No. 4 (1). P. 22–31.

Lee E.S. A theory of migration // Demography. 1966. No. 3 (1). P. 47–57.

Massey D.S., Arango J., Hugo G., Kouaouci A., Pellegrino A., Taylor J.E. Theories of international migration: A review and appraisal // Théories sur la migration internationale: bilan et evaluation. 1993. No. 19 (3). P. 431–466.

Ravenstein E.G. The laws of migration // Journal of the Statistical Society of London. 1885. No. 2. P. 167.

Rogers A., Raymer J., Willekens F. Capturing the age and spatial structures of migration // Environment and Planning A. 2002. No. 34 (2). P. 341–359.

Thomas D.S. Research memorandum on migration differentials / with contrib. by R. Heberle. A report of the Committee on Migration Differentials, 1938.

Wilson C., Sobotka T., Williamson L., Boyle P. Migration and intergenerational replacement in Europe // Population and Development Review. 2013. No. 39 (1). P. 131–157.