

Введение

За 40 лет активного изучения «неформальной» экономики исследователи не пришли к консенсусу ни в определениях, ни в характеристиках ее природы. В настоящий момент в разных странах наблюдается увеличение интереса к изучению неформального сектора (НФС).

В России масштаб неформальности на рынке труда значителен и продолжает расти. Неформально или полуформально (в зависимости от определения) на российском рынке труда в настоящий момент работают от 13 до 35%. При этом мы очень мало знаем о социально-демографической, профессиональной и отраслевой структуре неформальной занятости¹, и тем более отсутствуют ответы на более сложные вопросы, связанные с природой неформального сектора и его социальными последствиями.

Эмпирическая методология

Основная задача данной статьи состоит в описании структуры и динамики занятости в неформальном секторе на российском рынке труда. Для этого мы должны:

- оценить масштаб и динамику НФС на рынке труда;
- описать составляющие занятости в НФС;
- выявить ее социально-демографические черты и ареалы распространения (характеристики рабочих мест);
- выявить факторы, влияющие на вероятность «неформальности».

¹ Понятия занятости в неформальном секторе и неформальной занятости в общем случае не являются синонимами. Более точное различие между ними приводится ниже.

Эмпирическую базу исследования составляют данные Обследования населения по проблемам занятости (ОНПЗ), проводимого Росстатом, за 1999–2009 гг. ОНПЗ представляет собой ежеквартальное² выборочное обследование домохозяйств, проводимое во всех субъектах Российской Федерации в соответствии с методологией МОТ. Выборка обследования составляла около 270 тыс. человек при ежеквартальном сборе данных, а переход к ежемесячному обследованию в середине 2009 г. увеличил объем годовой выборки до 800 тыс. человек. Выбор периода (1999–2009 гг.) связан с тем, что в эти годы изменения в методологии ОНПЗ, включая построение выборки и периодичность обследования, были минимальными. Он также охватывает как этап роста экономики, так и кризис 2008–2009 гг., позволяя наблюдать реакцию на шоки разной направленности.

Опора на ОНПЗ предполагает использование принятого Росстатом производственного определения, связывающего неформальность с характеристиками рабочих мест. Основным критерием выделения единиц неформального сектора здесь является отсутствие государственной регистрации в качестве юридического лица³. В рамках ОНПЗ к *занятым в неформальном секторе* относятся следующие группы работников:

- занятые по найму у физических лиц;
- предприниматели без образования юридического лица;
- занятые на индивидуальной основе (самозанятые);
- занятые в домашнем хозяйстве по производству продукции для реализации;
- занятые в фермерском хозяйстве в случаях либо если регистрация или оформление документов отсутствуют, либо с регистрацией в качестве индивидуального предпринимателя.

Краткая история вопроса

Изначально теории неформального сектора возникли как частный случай теории сегментированных рынков, одним из ключевых постулатов которых является тезис о наличии постоянно воспроизводящихся барьеров между отдель-

² С сентября 2009 г. – ежемесячное.

³ В приведенной методологии под занятостью в неформальном секторе понимается занятость на предприятиях неформального сектора. Таким образом, из рассмотрения исключается неформальная занятость на предприятиях формального сектора, т.е. без оформления договора или контракта.

ными секторами рынка труда, мобильность между которыми затруднена. Британский социолог и антрополог К. Харт [Hart, 1970; 1973], впервые употребивший термин «неформальный сектор» применительно к городским трущобам африканских городов, понимал под ним примитивную и разнообразную самозанятость. Представители исследованных им рынков труда являлись городскими бедными, необразованными мигрантами из сел, находящими в низкопроизводительной, малооплачиваемой самозанятости единственный источник своих средств к существованию, так как формальный рынок труда оказывался не в состоянии генерировать новые рабочие места, а системы помощи безработным в этих странах не существовало. Данная концепция получила свое теоретическое осмысление в модели дуального рынка труда Харриса и Тодаро 1970 г., анализировавшей массовую трудовую миграцию из сел в города [Harris, Todaro, 1970].

Дальнейшее развитие теоретических подходов к анализу неформального сектора шло по пути признания неоднородности самого неформального сектора и необходимости отдельного анализа двух категорий внутри него – наемных работников и самозанятых. Впервые на это обратил внимание еще Г. Филдс [Fields, 1990], а дальнейшей ревизии теоретическое осмысление неформального сектора подверг У. Мэлони. Опираясь на целый ряд эмпирических исследований, проведенных в Латинской Америке, он утверждал, что неформальные рабочие места не обязательно являются худшими по качеству и работники занимают их вполне добровольно в соответствии со своими предпочтениями. Так, Мэлони показывает, что межсекторная разница в заработной плате является несущественной, а жесткие перегородки между секторами отсутствуют [Maloney, 2004].

Подходы к определению неформального сектора

В соответствии с традиционным и ревизионистскими подходами были предложены два определения неформального статуса на рынке труда.

Производственное определение было разработано международными экономическими организациями на основе подхода К. Харта. Ключевое значение для причисления к неформальному сектору с данных позиций имеют характеристики предприятий: небольшой размер, низкие уровни организации и капиталоемкости, отсутствие статуса юридического лица [Hussmans, 2004]. Этот подход используется Росстатом при проведении ОНПЗ.

Легалистский (legalistic) подход определяет неформальный сектор с точки зрения того, в какой мере фирмы или индивиды следуют формальным пра-

вилам и законодательным нормам [Saavedra, Chong, 1999; Kanbur, 2009], а особое внимание уделяется возможностям доступа к системе социального обеспечения [Khamis, 2009].

Описанные различия между определениями, на наш взгляд, соответствуют различиям между понятиями «занятости в неформальном секторе» и «неформальной занятости». Последнее шире и включает также незарегистрированную занятость в формальном секторе – такой подход к определению занятости в неформальной экономике был рекомендован XVII Международной конференцией статистиков труда (2003), тем самым знаменуя шаг в сторону легилистского подхода. Однако в рамках ОНПЗ она практически не выявляется⁴.

Общая динамика неформальной занятости в России: 1999–2009 гг.

Рисунок 1 показывает изменения в величине и структуре занятости в неформальном секторе⁵. В 1999 г. численность занятых в неформальном секторе на основной работе, усредненная по итогам четырех кварталов, составляла около 8 млн человек.

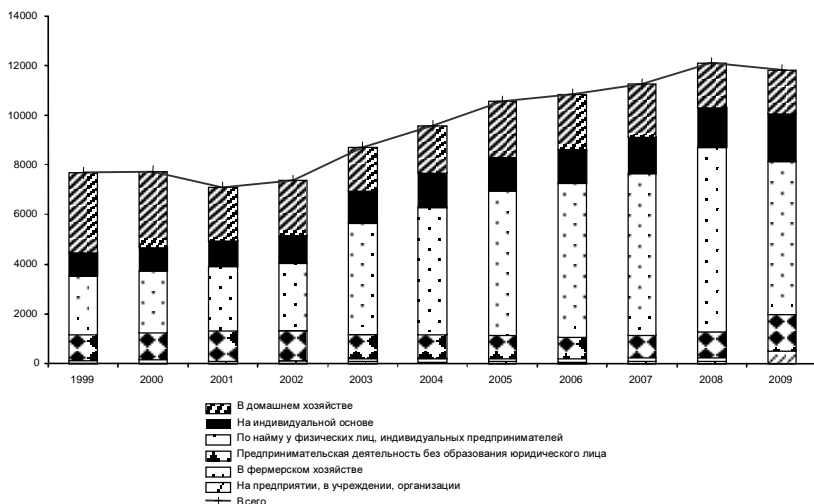


Рис. 1. Динамика занятости в НФС по составляющим, 1999–2009 гг., тыс. человек

⁴ По имеющимся данным, доля составляет около 2% от всех неформально занятых, оценки могут быть сильно занижены из-за трудностей измерения.

⁵ Здесь и далее рассматривается показатель занятости в НФС на *основной работе*.

На протяжении последующего десятилетия она демонстрировала тенденцию к росту и в 2009 г. составляла уже около 12 млн человек. Данный рост был обеспечен преимущественно увеличением численности занятых по найму у физических лиц и у индивидуальных предпринимателей. Если в 1999 г. занятость в НФС насчитывала менее 2,5 млн человек, то в 2008 г. – около 7,5 млн человек.

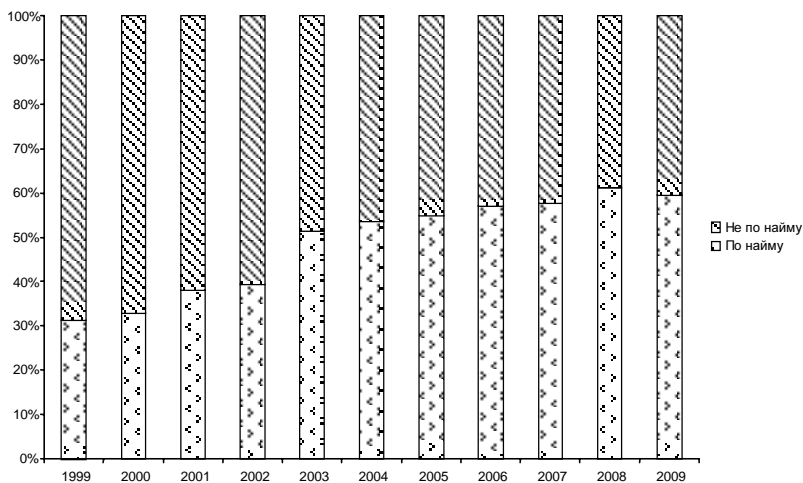


Рис. 2. Структура занятости в НФС, 1999–2009 гг., %

В структуре занятых в неформальном секторе соответствующая доля за рассматриваемый период увеличилась с 30 до 60% (см. рис. 2). В этом может проявляться одно из отличий переходных экономик от экономик развивающихся стран, где неформальный сектор является протопредпринимательским и где ключевыми фигурами являются самозанятые.

На рис. 3 представлена динамика квартальных показателей безработицы и занятости в неформальном секторе⁶. Оба показателя отличаются сильной сезонностью и контрциклическостью по отношению друг к другу. Снижение безработицы летом в среднем на 1–1,5 п.п. сопровождается ростом неформальной занятости на 3–4 п.п., и наоборот. Занятость в сельскохозяйственном секторе весной притягивает к себе не только безработных, но и экономически неактивных граждан, а также, возможно, и занятых в формальном секторе.

⁶ Рассчитаны по отношению к экономически активному населению.

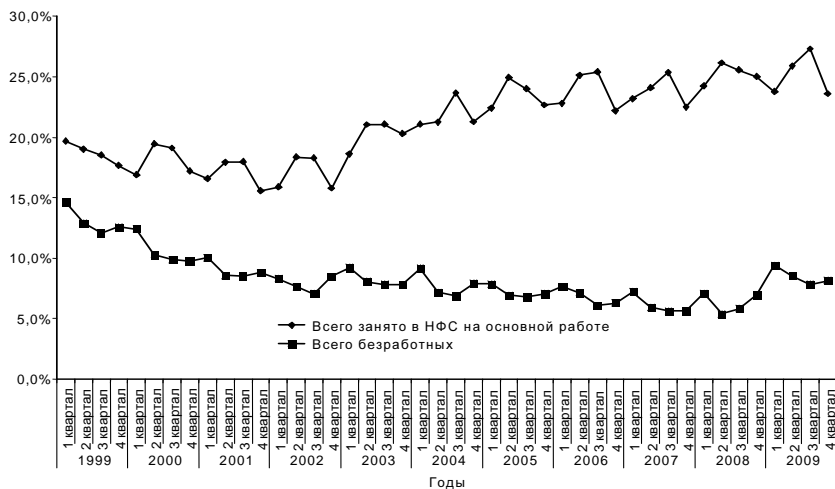


Рис. 3. Занятость в НФС и безработица, 1999–2009 гг., в % к экономически активному населению

Социально-демографические и профессиональные особенности неформального сектора в России

Вероятность неформальности для разных социально-демографических групп различается, но везде она росла примерно с одинаковым темпом (см. рис. 4). Среди мужчин и женщин она примерно одинакова, но в последние годы мужчины несколько вышли «вперед» по этому показателю.

Доля неформалов среди сельского населения была гораздо выше, чем среди городского, что во многом определяется характером сельской экономики⁷. Максимальная вовлеченность в неформальный сектор характерна для самых младших и самых старших возрастных групп (рис. 5). Однако если старшие сокращали такую занятость (уровень занятости среди лиц в возрасте старше 60 лет снизился с 33 до 22%), то младшие, наоборот, увеличивали.

⁷ Падение уровня занятости в НФС среди сельского населения является статистическим артефактом, связанным с изменением методологии расчета показателя занятости в домашнем хозяйстве.

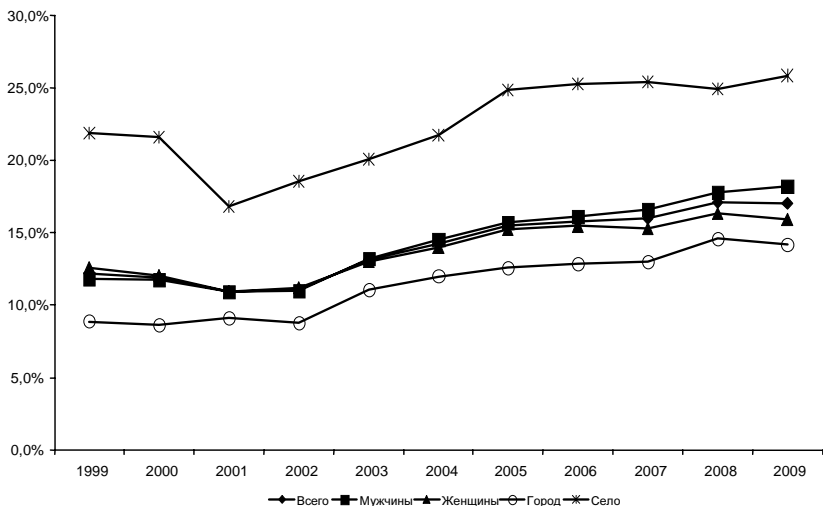


Рис. 4. Динамика уровня занятости в НФС, 1999–2009 гг., % по полу и типу поселения

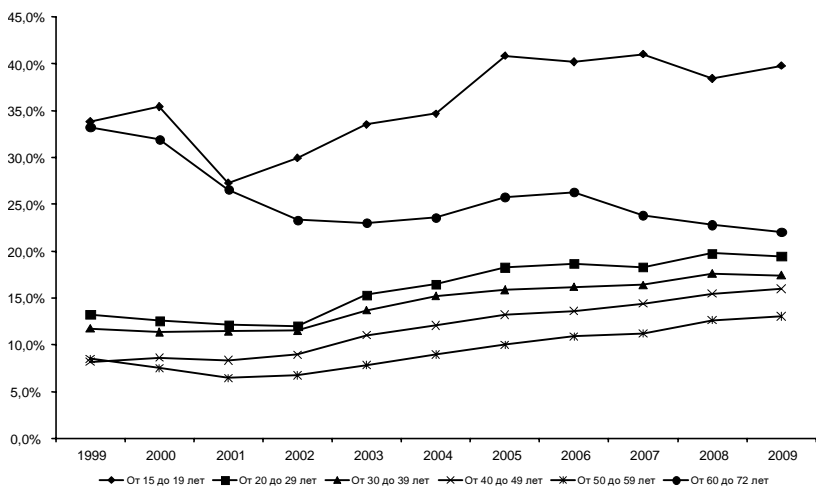


Рис. 5. Динамика уровня занятости в НФС, 1999–2009 гг., % от всех занятых по возрастным группам

Изменение повозрастных рисков еще не означает изменения возрастной структуры неформальной занятости в целом, поскольку общие уровни занятости для разных возрастов различны и к тому же менялись во времени (см.

рис. 6). Так, в самой младшей возрастной группе (15–19 лет) уровень занятости в целом был невелик, а потому абсолютный масштаб занятости в неформальном секторе также может казаться небольшим. В целом же больше половины всех неформальных работников находятся в возрасте до 40 лет.

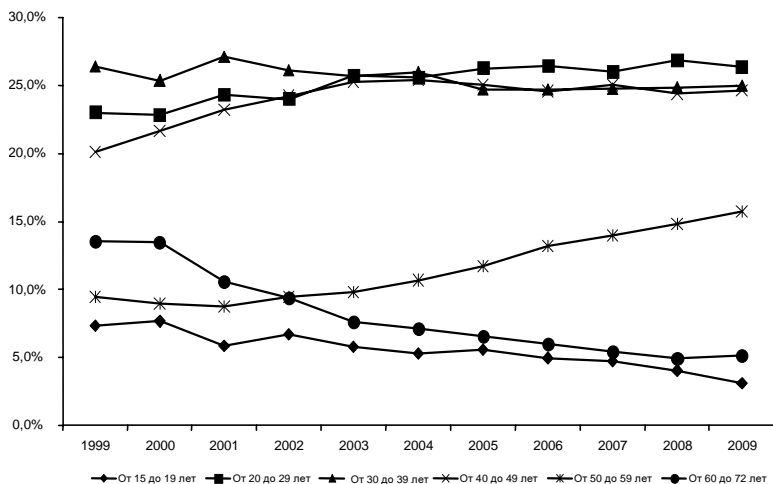


Рис. 6. Динамика структуры занятости в НФС, 1999–2009 гг., %, по возрастным группам

Рост уровня образования гасит риск неформальности (рис. 7). Отсутствие профессионального образования существенно повышает как вероятность попадания в НФС, так и темп ее роста.

Наличие высшего или среднего профессионального образования снижает этот риск и скорость его увеличения. В 2009 г. 8% всех занятых, имеющих высшее образование, и 14% со средним специальным были заняты в неформальном секторе. Что же касается начального профессионального образования, то каждый пятый его обладатель трудился неформально. Этот показатель почти удвоился менее чем за 10 лет.

Анализ образовательной структуры занятых в неформальном секторе свидетельствует о том, что в нем наиболее широко представлены работники со средним общим образованием, доля которых составляет примерно треть (рис. 8). Второе место с очень близкими долями (около 21–22% в 2009 г.) занимают обладатели начального и среднего профессионального образования. Однако если доля выпускников СПО несколько снизилась, то удельный вес обладателей НПО вырос с 8,3% в 1999 г. до 21,4% в 2009 г. По-видимому, это стало

результатом двух автономных процессов: во-первых, массового возврата на рынок труда в нулевые годы лиц старших возрастов с невысоким уровнем образования и, во-вторых, отсутствия достаточного числа вакансий и низких темпов создания рабочих мест в формальном секторе экономики [Гимпельсон, 2010].

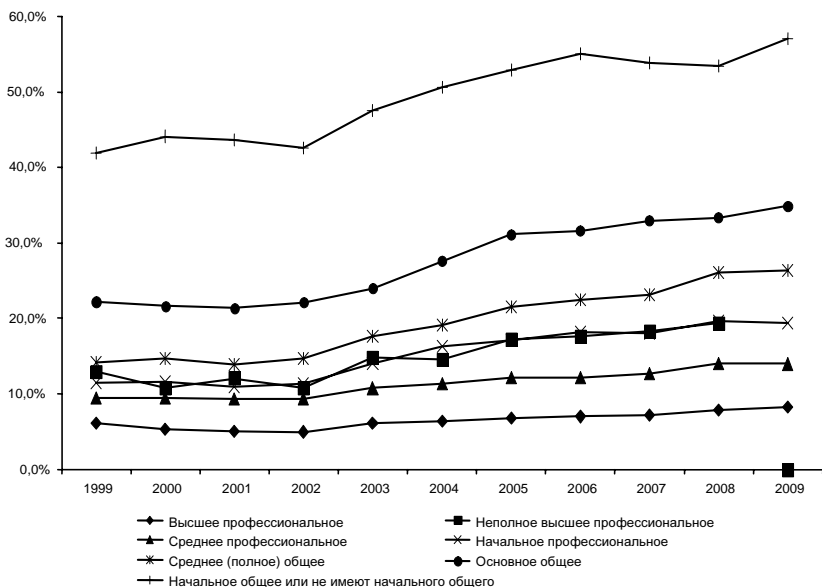


Рис. 7. Динамика уровней занятости в НФС, 1999–2009 гг., % от всех занятых по уровню образования

Максимальная вероятность неформальности у работников сельского хозяйства, среди которых каждые трое из четырех представителей могут быть классифицированы как неформалы (см. рис. 9). На втором месте идут профессии группы 5 по ОКЗ (работники сферы обслуживания, торговли и т.п.), среди которых примерно каждый третий – неформал. В группах 1 (руководители) и 7–9 (квалифицированные рабочие; операторы; неквалифицированные рабочие) доля неформально занятых в 2009 г. составляла примерно 16–18% и удвоилась за последнее десятилетие.

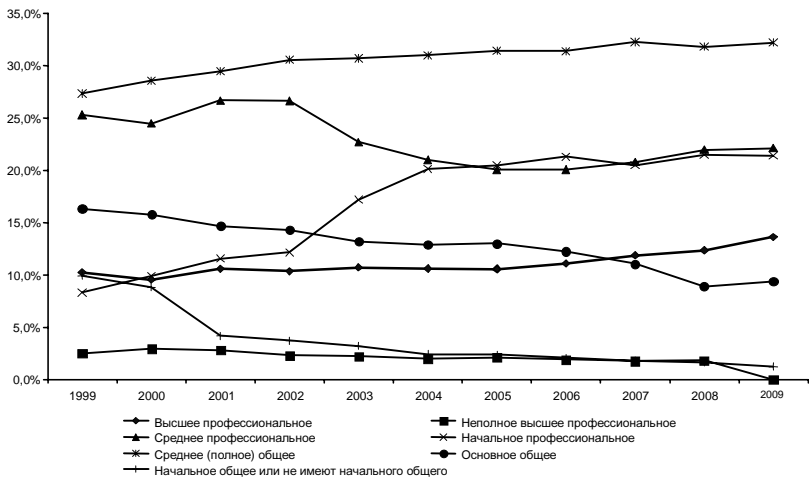


Рис. 8. Динамика структуры занятости в НФС, 1999–2009 гг., %, по уровням образования

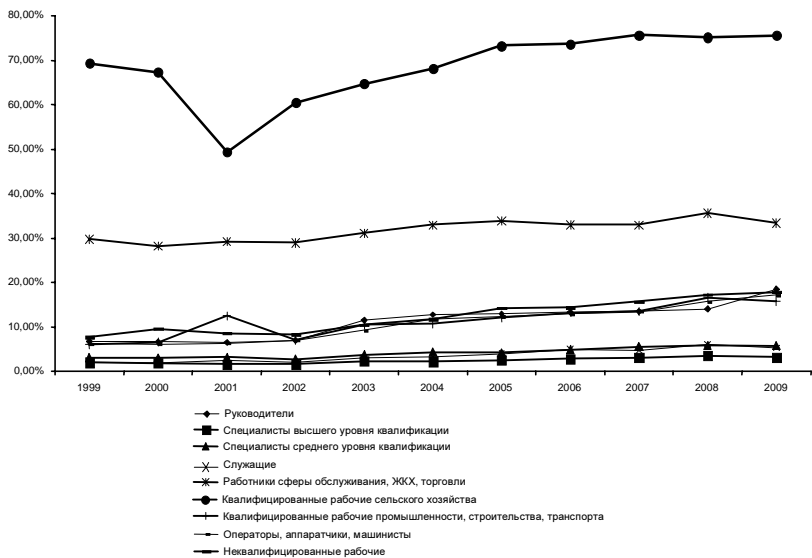


Рис. 9. Динамика уровней занятости в НФС, 1999–2009 гг., % от всех занятых по профессиям

Факторы выбора типа занятости в неформальном секторе

Описав возможные бинарные связи между неформальностью и индивидуальными характеристиками работника, мы переходим к анализу влияния различных факторов на риск неформальности (самозанятости и найма). Для этого мы оцениваем мультиномиальные логит-регрессии, а вместо коэффициентов рассчитываем предельные эффекты. Зависимой переменной является статус работников с точки зрения того, является ли он «неформалом» и если да, то каким, а базовой категорией является занятость в формальном секторе. Набор объяснительных характеристик включает: пол, возраст, образование, состояние в браке, тип поселения (город/село), вид деятельности, профессию и регион. Мы оцениваем регрессию для трех лет – 2000, 2004 и 2008 гг. (табл. 1), которые соответствуют началу, середине и концу межкризисного (1999–2008 гг.) периода.

Остановимся на некоторых результатах. Возраст является важной детерминантой неформальности, но его эффект заметен лишь в отношении наемных работников, а на самозанятость он практически не влияет⁸. Риск занятости по найму в неформальном секторе сильно скошен в пользу молодых возрастов – несмотря на то, что экспансия неформальности затрагивает все возрастные группы, младшие реагируют первыми.

Эффект образования сильнее проявляется по отношению к неформалам, занятым по найму. В 2000 г. наличие лишь основного общего образования повышало риск такой занятости (по сравнению с наличием высшего образования) на 1,3%, а в 2008 г. уже на 6,2%. Зависимость между возрастом и неформальной самозанятостью носит менее выраженный характер. Если в 2000 г. любое невысшее образование значимо понижало вероятность предпринимательской самозанятости, то в 2004 и в 2008 гг. разрыв между высшим и невысшим образованием практически исчез.

Неформально занятые по найму изначально концентрировались в группе работников сферы обслуживания, ЖКХ и торговли, где эффект профессии составил 11%, хотя и в других профессиях физического труда вероятность такой неформальности была на 3–4% выше базового уровня⁹. Относительные риски для всех групп со временем возрастают, прежде всего для профессий физического труда, но также и для групп ОКЗ 2–4.

⁸ Это может объясняться неоднородностью данной деятельности, в результате чего ее разные компоненты распределяются по всем возрастным группам.

⁹ Базовый уровень определялся риском для группы руководителей.

Таблица 1.

Оценки мультиномиальных логит-регрессионных моделей, предельные эффекты (пп)

	2000 г.				2004 г.				2008 г.			
	занятые по найму у физических лиц		самозанятые		занятые по найму у физических лиц		самозанятые		занятые по найму у физических лиц		самозанятые	
	β	SE	β	SE	β	SE	β	SE	β	SE	β	SE
<i>Пол (1 – женщины)</i>	-0,64***	0,16	-2,60***	0,15	-0,70***	0,21	-2,03***	0,18	-0,49**	0,24	-2,14***	0,18
<i>Возраст</i>												
от 15 до 19 лет	5,63***	1,16	0,34	0,44	7,42***	1,25	-0,29	0,66	6,52***	1,23	-0,88	0,63
от 20 до 29 лет	3,78***	0,77	0,61	0,50	3,54***	0,82	-0,75*	0,43	5,24***	0,83	-1,17***	0,37
от 30 до 39 лет	2,40**	0,55	2,20***	0,58	3,05***	0,80	0,85	0,55	4,10***	0,80	0,52	0,47
от 40 до 49 лет	1,78***	0,43	1,17**	0,45	1,33*	0,71	0,60	0,52	1,73**	0,73	0,89*	0,48
от 50 до 59 лет	0,51*	0,29	0,20	0,31	-0,69	0,63	-0,35	0,46	-0,31	0,67	0,06	0,44
от 60 до 72 лет												
<i>Семейное положение (1 – состоит в браке)</i>												
	0,22***	0,04	-0,10***	0,04	-1,72***	0,18	0,35**	0,16	-2,07***	0,21	0,49***	0,17
<i>Образование</i>												
высшее профессиональное												
неполное высшее профессиональное	0,48*	0,25	-0,63*	0,35	1,30	0,79	1,17*	0,62	2,26**	0,98	0,10	0,63
среднее профессиональное	0,47**	0,22	-1,34***	0,21	0,29	0,39	-0,36	0,22	0,95**	0,44	0,13	0,24
начальное профессиональное	0,45*	0,23	-1,88***	0,25	1,85***	0,45	-0,93***	0,23	2,42***	0,48	-0,74***	0,24
среднее (полное) общее	0,81***	0,26	-1,32***	0,24	1,61***	0,43	-0,14	0,24	3,39***	0,49	0,51*	0,27
основное общее	1,33***	0,28	-1,37***	0,27	3,30***	0,58	-0,55*	0,30	6,23***	0,72	-0,86**	0,34
начальное общее или ниже	1,15***	0,38	-1,11**	0,51	5,57***	1,48	0,61	0,90	12,18***	1,84	0,87	1,05
<i>Тип поселения (1-село)</i>	-0,85***	0,17	-0,45***	0,17	0,08	0,21	0,18	0,17	0,83***	0,23	-0,20	0,16
<i>Вид деятельности</i>												
A. Сельское хозяйство												
B. Рыболовство и рыбоводство	0,67	0,75	-2,28**	1,07	1,32	1,60	-1,61**	0,71	8,92***	2,16	-3,77***	0,38
C. Горнодобывающая промышленность	-1,45***	0,16	-7,17***	1,44	-4,88***	0,66	-3,87***	0,09	-8,46*	5,08	-4,39	66,24
D. Обрабатывающая промышленность	0,54**	0,25	-2,31***	0,25	3,45***	0,56	-1,61***	0,24	4,29***	0,61	-2,00***	0,23
E. Электроэнергия, газ и водоснабжение	-1,61***	0,09	-9,91***	1,89	-4,97***	0,53	-3,88***	0,08	-8,72***	0,43	-4,13***	0,11
F. Строительство	5,04***	0,72	-2,59**	0,48	13,54***	0,90	-0,70**	0,34	14,37***	0,84	-0,99***	0,30

Продолжение табл. 1.

	2000 г.				2004 г.				2008 г.			
	занятые по найму у физических лиц		самозанятые		занятые по найму у физических лиц		самозанятые		занятые по найму у физических лиц		самозанятые	
	β	SE	β	SE	β	SE	β	SE	β	SE	β	SE
Г. Оптовая и розничная торговля	15,83***	1,27	10,35***	0,75	19,82***	1,03	5,98***	0,61	19,65***	0,92	4,38***	0,52
Н. Гостиницы и рестораны	3,94***	0,87	-2,52***	0,76	9,45***	1,04	-1,73***	0,40	9,07***	1,02	-2,64***	0,32
И. Транспорт и связь	0,33	0,27	0,15	0,35	2,40***	0,60	1,30***	0,41	3,94***	0,66	1,18***	0,41
Ж. Финансовое посредничество	-0,62	0,54	-5,90***	1,73	-3,57***	1,30	-2,82***	0,53	-4,20***	1,20	-3,96***	0,25
К. Деятельность по операциям с недвижимым имуществом	3,70***	0,85	0,40	0,52	0,85	0,68	-1,53***	0,33	1,72**	0,74	-1,56***	0,32
Л. Государственное управление и оборона	-1,57***	0,07	-8,48***	0,92	-8,03	87,10	-4,18	96,83	-11,35	118,81	-4,64	112,66
М. Образование	-1,12***	0,09	-6,53***	0,83	-6,19***	0,30	-3,40***	0,15	-9,36***	0,26	-3,88***	0,13
Н. Здравоохранение и социальные услуги	-1,02***	0,13	-5,67***	0,77	-5,20***	0,40	-3,08***	0,21	-8,10***	0,37	-3,50***	0,18
О. Деятельность по предоставлению коммунальных, социальных и персональных услуг	3,05***	0,50	0,66 ^e	0,37	4,89***	0,89	1,31**	0,57	6,14***	0,89	2,03***	0,56
<i>Профессия</i>												
руководители												
специалисты высшего уровня	0,90***	0,23	-2,82***	0,23	1,28 ^e	0,75	-3,60***	0,09	3,56***	0,88	-3,97***	0,10
специалисты среднего уровня	1,30***	0,32	-2,71***	0,25	4,21***	0,82	-3,52***	0,10	7,46***	0,95	-4,29***	0,08
служащие, занятые подготовкой информации	1,30***	0,43	-7,17***	1,04	3,75***	1,13	-3,69***	0,10	5,41***	1,26	-4,13***	0,09
работники сферы обслуживания, ЖКХ, торговли	11,47***	2,32	-2,69***	1,05	13,55***	1,13	-1,52***	0,21	17,57***	1,14	-2,67***	0,17
квалифицированные рабочие сельского хозяйства	3,51***	0,98	-0,47	0,72	10,73***	1,44	-0,78**	0,35	17,19***	1,58	-0,79**	0,35
квалифицированные рабочие операторы, аппаратчики, машинисты	3,83***	0,89	-3,72***	0,27	7,65***	0,86	-3,30***	0,12	10,97***	0,95	-4,07***	0,11
неквалифицированные рабочие	2,76***	0,65	-5,08***	0,35	7,99***	0,89	-3,26***	0,10	11,67***	0,99	-3,95***	0,11
	4,27***	0,92	-6,16***	0,31	9,92***	0,95	-3,90***	0,12	13,14***	1,02	-4,42***	0,09

	2000 г.				2004 г.				2008 г.			
	занятые по найму у физических лиц		самозанятые		занятые по найму у физических лиц		самозанятые		занятые по найму у физических лиц		самозанятые	
	β	SE	β	SE	β	SE	β	SE	β	SE	β	SE
<i>Регионы</i>	контролируются											
Number of obs	78438		78438		78381		78381		81815		81815	
Prob > chi2	0		0		0		0		0		0	
Pseudo R ²	0,2971		0,2971		0,2976		0,2976		0,2737		0,2737	
Log likelihood	-23689,67		-23689,67		-23607,70		-23607,70		-30069,79		-30069,79	

Неформальная самозанятость включает в себя индивидуальное предпринимательство, а потому в значительной степени ассоциируется с группой руководителей (ОКЗ-1), а также с околodomашним производством сельскохозяйственной продукции (ОКЗ-6).

Заключение

Неформальный сектор в России имеет вполне определенные ареалы концентрации на рынке труда, которые отличаются малой производительностью и низкой квалифицированностью. Увеличение численности занятых по найму и быстрый рост неформальности в молодых возрастах также представляются негативными и тревожными тенденциями современной экономики. Экспансия неформальности, несмотря на экономический рост и регулярные заклинания властей по поводу «наведения порядка», является следствием многочисленных и глубоких институциональных дефектов в российской экономике. В результате формальный сектор не создает новые рабочие места и работники вытесняются в неформальный.

Литература

Гимпельсон В.Е. Нужны ли отечественной промышленности квалифицированные работники? История последнего десятилетия // Экономическая социология. 2010. Т. 11. № 4.

Fields G.S. Labour Market Modeling and the Urban Informal Sector: Theory and Evidence // D. Turnham, B. Salomé, A. Schwarz (eds.) The Informal Sector Revisited. 1990.

Harris J.R., Todaro M.P. Migration, Unemployment and Development: A Two Sector Analysis // American Economic Review. 1970. March. P. 126–142.

Hart K. Small-scale Entrepreneurs in Ghana and Development Planning // Journal of Development Planning. 1970. № 6. P. 104–120.

Hart K. Informal Income Opportunities and Urban Employment in Ghana // The Journal of Modern African Studies. 1973. Vol. 11. № 1. P. 61–89.

Husmanns R. Defining and Measuring Informal Employment: International Labour Office Working Paper. Geneva, 2004.

Kanbur R. Conceptualising Informality: Regulation and Enforcement: IZA Discussion Paper № 4186. May 2009.

Khamis M. A Note on Informality in the Labor Market: IZA Discussion Paper № 4676. December 2009.

Maloney W.F. Informality Revisited // World Development. 2004. Vol. 32. № 7. P. 1159–1178.

Saavedra J., Chong A. Structural Reform, Institutions and Earnings: Evidence from the Formal and Informal Sectors in Urban Peru // Journal of Development Studies. 1999. 35(4). P. 95–116.