
РЕГИОНАЛЬНЫЕ ИССЛЕДОВАНИЯ НАРОДОНАСЕЛЕНИЯ

Абылкаликов С.И. (Москва)

МИГРАЦИОННАЯ АКТИВНОСТЬ И ПРИЖИВАЕМОСТЬ НАСЕЛЕНИЯ РЕГИОНОВ РОССИИ¹

Abylkalikov S.I.

MIGRATION ACTIVITY AND ADAPTATION OF POPULATION IN REGIONS OF RUSSIA

***Аннотация.** Многочисленные отечественные и зарубежные исследования установили, что люди, имеющий миграционный опыт, легче меняют место жительства еще раз по сравнению с теми, кто ни разу этого не делал. Мигранты делятся на 2 основные группы – недавно вселившихся новоселов и старожилов, проживших в месте вселения длительное время, а также переходную группу от новоселов к старожилам. К регионам, где новоселы приживаются лучше всего, относятся Москва, Санкт-Петербург и их области. В большинстве субъектов Дальнего Востока и Сибири (за исключением ХМАО и ЯНАО) длительное время многочисленность приехавших компенсировалась многочисленностью уехавших.*

***Abstract.** Many Russian and foreign studies have established that people with a migration experience easier change their place of residence again, compared with those who never did not. The migrants divided into two main groups – new settlers and old residents, who have lived in the site of invasion for a long time and an intermediate group from newcomers to old-timers. The regions where the settlers adapt best are Moscow, St. Petersburg. In most regions of the Far East and Siberia (except Khanty-Mansi and Yamalo-Nenets Autonomous Okrugs) large number of migrants compensated by the large number of who left.*

***Ключевые слова:** миграционная активность, приживаемость мигрантов, длительность проживания, перепись населения.*

***Keywords:** migration activity, adaptation of migrants, duration of residence, census.*

Введение и постановка проблемы. Согласно данным переписи-2010, население России составило 142,8 млн человек, из них более половины (56,2%) имели тот или иной миграционный опыт. Большая часть мигрантов (или почти четверть всего населения) проживают в регионе рождения, то есть являются внутрирегиональными или возвратными мигрантами, имеют опыт переселения. Методологические ограничения переписи-2010 не позволяют разделить две совершенно разные категории – внутрирегиональных и возвратных мигрантов между собой. Одна пятая часть населения (28 млн россиян) – внутренние мигранты, но уже проживающие не в регионе своего рождения. 10,7 млн человек (7,6%) родились в бывших союзных республиках, при этом не менее трети из них переселились в пределах государственных границ СССР. Уроженцы дальнего зарубежья составляют 0,3% населения

страны (408 тыс. человек). Миграционный статус 3,9 млн россиян (2,7%) по данным переписи 2010 г. остался неизвестным, вероятно в силу того, что данные респонденты отказались отвечать на «миграционные» вопросы, либо их переписные листы были заполнены по административным данным [18]. Немигранты составляют почти 44% россиян. Это не аномально по отношению к другим странам мира. Так, немигрантами являются 70,3% населения Индии [22] и 39% жителей Италии (без учета возвратных мигрантов) [21]. Большая же часть населения России хотя бы раз в своей жизни участвовала в переселении, при этом внутренних мигрантов несравнимо больше, чем международных.

Помимо численных характеристик и направления совершенных переселений, важной характеристикой результативности миграции является длительность проживания

¹ Исследование выполнено в рамках программы фундаментальных исследований НИУ ВШЭ.

ния на новом месте. От длительности проживания во многом зависит процесс закрепления мигрантов в составе постоянных жителей территории вселения, называемый приживаемостью. Новоселы обладают намного большей миграционной подвижностью, чем местные уроженцы рассматриваемой территории и те, кто переселился длительное время назад. Чем больше времени прошло с момента смены места жительства, тем ниже вероятность нового переезда [6, 16].

Определить то, какая именно часть переехавших в итоге становится старожилами, является затруднительным в силу методологических ограничений источников информации. Но можно выявить миграционную активность населения косвенно, имея информацию о численности мигрантов и продолжительности их проживания в месте вселения. Так, миграционную активность можно оценить по доле новоселов во всем населении региона, а приживаемость – вычислив соотношение старожилов среди всех мигрантов в регионе. Таким образом, мы сделаем попытку определить, в каких регионах выше, а где ниже миграционная активность населения и приживаемость новоселов, а также как эти характеристики изменялись с течением времени. Для этого определим реперные точки, отделяющие новоселов от старожилов, проследим изменения выбранных показателей, произошедшие за доступный промежуток времени, а также составим типологию регионов.

Обзор ранее выполненных исследований. В России, как и в СССР, основными источниками данных о миграции являются текущий учет и переписи населения. Данные переписи и текущего учета часто не совпадают между собой, что вскрывает неполноту учета миграции. Так, разница между миграционным приростом населения России в результате международной миграции в 1989–2002 гг. по данным переписи 2002 г. превысило 1,8 млн. человек, а в 2003–2010 гг. по данным переписи 2010 г. – 968 тыс. чел. по сравнению с текущим учетом [15].

По мнению В.И. Переведенцева, текущая статистика никогда не заменяла данных переписей, особенно в плане миграции, текущий учет которой далеко не идеален. Так, в 1960-е гг. по текущей статистике получалось, что население Красноярского края растет за счет мигрантов из Дальнего Востока. Но на самом деле в этот край переселялось много людей, прибывших на Дальний Восток

недавно и выехавших оттуда [17]. Таким образом, переписи предоставляют информацию о конечных результатах переселений, тогда как текущий учет собирает информацию о миграционных событиях, а не непосредственно о самих людях. Один и тот же человек может в течение жизни совершить несколько миграций. При этом данные текущего учета являются более используемыми в миграционных исследованиях т.к. они отличаются большей оперативностью. Текущий учет фиксирует миграции по мере их возникновения, а переписи проводятся с длинным интервалом (обычно раз в 10 лет) и больше подходят для анализа за длительное время.

Несмотря на то, что по переписям населения уточняются и корректируются данные текущего учета, абсолютизировать достоверность переписей населения было бы ошибочным. Так, у исследователей имеются сомнения в достоверности итогов последних переписей по таким регионам, как Москва, Республика Дагестан и некоторым другим в силу больших расхождений результатов с ожидаемыми оценками [2].

В отечественной переписи 1970 г. был задан вопрос о месте жительства в установленном момент в прошлом. Изучались миграции, произошедшие в течение 2-х лет до даты проведения переписи. Эти данные сопоставимы с информацией о мигрантах, проживающих в месте жительства (населенном пункте) менее 2-х лет, полученных в ходе всех последующих переписей – 1979, 1989, 2002 и 2010 гг., а также более ранней переписи 1926 г., по которой доступна информация на уровне экономических районов и приравненных к ним территориальных образований. В переписях 2002 и 2010 гг. вопрос, характеризующий длительность проживания, звучал следующим образом: «С какого года вы непрерывно проживаете в этом населенном пункте?». Ответы записывались в двух возможных вариантах: с рождения, либо записывался год начала непрерывного проживания.

Исследования, проведенные в СССР в 1960–1970 гг., выявили, что интенсивность миграции у лиц, проживших в месте вселения до 5 лет выше, чем у тех, кто прожил более 5 лет, в 6–7 раз. А из новоселов, проживших менее 2-х лет, уезжало до 30–60% [6].

Западные авторы подтверждают эти цифры. Р. Morrison на основе данных нидерландского регистра населения выявил, что вероятность повторной миграции у проживших менее 2-х лет в месте вселения составляет 30%. Причем

эта вероятность зависит от возраста. Среди молодежи в возрасте 18–24 года повторно меняют место жительства почти 60% [26].

К. Land продолжил работу по исследованию миграционной активности новоселов и выяснил, что вероятность нового переезда у вселившихся менее 2-х лет назад составляет 20,5% для мексиканского города Монтеррей и 34,6% для Амстердама (Нидерланды). Он также выявил большую миграционную активность у молодежи. Так, для возраста 21–24 лет вероятность повторного перемещения из Монтеррея возрастает до 32% [25]. Эти же исследования установили, что у проживших менее 2 лет вероятность переезда в 3–6 раз выше, чем у тех, кто прожил 10 лет и больше [25, 26].

Современных исследований приживаемости мигрантов мало, но имеющиеся лишь подтверждают выводы, сделанные в 1960–1970-х гг. Так, С. Dustmann и Y. Weiss на примере Великобритании выяснили, что возвратная международная миграция достигает максимума в течении первых лет, после въезда (до 40% мужчин и 55% женщин), а после 10 лет сходит к минимуму [24], аналогичные данные получены и по другим европейским странам – Бельгии, Франции, Швейцарии, Германии и Нидерландам [23].

При этом в разных условиях продолжительность периода, по истечении которого новоселы по своей подвижности сравниваются с коренным населением и переехавшими ранее старожилами, могут отличаться. К примеру, людям старше 40 лет становится сложно трудоустроиться на новом месте из-за проявлений на рынке труда дискриминации по возрасту [12], выходцы из села закрепляются в городе лучше, чем бывшие горожане в сельской местности [6], а внутрироссийским мигрантам, в большинстве случаев, проще обустроиться на новом месте, чем приезжим из других стран.

Тем не менее, в силу ограниченности имеющихся статистических данных – невозможности по данным большинства используемых переписей отделить одни виды миграций от других, установим единые реперные точки для определения приживаемости мигрантов в регионе, заключающихся в доле новоселов, остающихся в месте вселения спустя время. В данной работе будем считать, что новоселами являются мигранты, прожившие в месте вселения менее 2-х лет, а старожилами тех, кто прожил к моменту проведения переписи 10 лет и более. Выбранные реперные отметки являются условными, тем не менее, отече-

ственные и зарубежные исследования подтверждают, что они могут отразить различия в миграционной активности переселенцев в зависимости от длительности проживания.

Новоселы в населении регионов. Доля новоселов, проживающих в месте вселения менее 2-х лет в населении России представлена на рис. 1, использованы данные переписей 1926, 1979, 1989, 2002 и 2010 гг. В 1926–1989 гг. происходил рост доли новоселов в населении, однако в длительный период между переписями 1926 и 1970 гг., когда в программах переписей отсутствовали вопросы о миграции, могли происходить сильные флуктуации [1]. Миграционная активность населения возрастала в связи с продолжающимися процессами урбанизации, а также освоения малозаселенных территорий азиатской части страны и регионов Европейского Севера с неблагоприятными природными условиями. Увеличивалась активность и в 1970-е гг., затем стабилизировалась на уровне чуть менее 9% к 1989 г. Постсоветские переписи зафиксировали резкое снижение миграционной активности в 3 раза, по сравнению с переписью 1989 г., затем к 2010 г. доля новоселов в населении несколько увеличилась (с 2,9% до 3,3%).

В советское время большую роль играли организованные переселения – всесоюзные стройки, оргнабор, распределение после окончания учебных заведений, комсомольские призывы, освоение целины, призыв на воинскую службу, а также принудительные миграции и депортации в первой половине XX века. Форсированное освоение малозаселенных территорий с суровыми природными условиями и недостаточно развитой инфраструктурой вызывало приток населения на короткое время, сменявшееся дальнейшим оттоком обратно.

После распада СССР произошло резкое снижение миграционной активности. Вследствие тяжелейшего социально-экономического кризиса в 1990-х гг. и связанной с ним неопределенности, почти полностью прекратились организованные переселения, а также распространились временные виды миграции. В постсоветское время реально действующими формами организованной миграции остаются лишь программы по переселению из некоторых регионов Крайнего Севера в среднюю полосу России. Важным ограничителем миграции в современное время является неразвитость рынка жилья, тогда как при организованных переселениях жилищная проблема решалась централизованно.

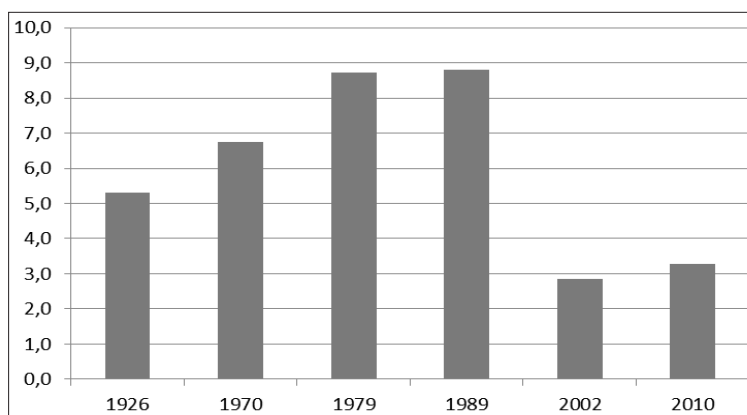


Рис. 1. Доля новоселов, проживающих в месте вселения менее 2-х лет в населении России, в %

Составлено автором по данным переписей населения за соответствующие годы.

Изменение доли новоселов и старожилов также в значительной степени связано с процессом урбанизации. Так, по данным 1926 года, наибольшая доля новоселов, помимо активно колонизируемого Дальнего Востока и Сибири, была в наиболее урбанизирующихся к тому времени территориях – в Ленинградско-Карельском, Северо-Кавказском, Центрально-Промышленном и Уральском экономических районах. Согласно данным переписи 1970 г. по направлению село–город переселились 31% новоселов (38% пришлось на направление город–город, из села в село переселились 17%, а из города в село – 14%). К концу к концу 1970-х гг. урбанизация замедлилась, большая часть уроженцев сел, желающих переселиться в город, к этому моменту уже реализовали свое стремление. Но при этом были и те регионы, в которых процесс урбанизации только зарождался (Дагестан, Бурятия, Тыва и т.д.). И сегодня миграционная активность селян хоть и незначительна, но выше, чем у горожан. Так, по данным переписи 2010 г. доля мигрантов, проживающих более 10 лет в городском населении составляет 55,5%, а в сельском 47,6%. Доля мигрантов, проживающих в городе более 30 лет 36,2%, а в селе – 25,7%, у проживающих 40 лет и более разрыв сохраняется – 19,8% для городского населения и 12,3% для сельского. При этом проживали ли мигранты до переезда в городской или сельской местности по данным переписи-2010 установить невозможно.

Соотношение старожилов и новоселов среди мигрантов. Попытаемся проследить динамику распределения новоселов и старожилов среди самих мигрантов. Группировку по длительности проживания для сопоставимости будем использовать исходя из разработанных таблиц переписей 1979 и 1989 гг. (менее 2 лет, 2–5, 6–9, 10–14, 15–19, 20 лет и более).

По переписи 1926 г. доля новоселов в общей численности населения ниже, чем в последующих переписях, но при этом среди самих мигрантов их доля выше, то есть большая часть мигрантов переселилась незадолго до проведения переписи (до 10 лет). Это связано с процессами колонизации Сибири и Дальнего Востока, наиболее активно происходивших в начале XX века, все усиливающейся урбанизацией, а также перемещениями воинских контингентов и гражданского населения, связанными с революцией и гражданской войной. В последующих переписях наибольшие изменения касаются в первую очередь тех, кто живет менее 5 лет – их доля стремительно падает, от 1/3 до 1/7, а также увеличивается доля проживающих длительное время (причем в 2002 и 2010 гг. половину мигрантов составили те, кто переехал более 20 лет назад), что является важным индикатором снижения миграционной активности населения. В группах 6–9; 10–14 и 15–19 лет изменений почти нет, что в определенной степени подтверждает справедливость выбранных реперных точек для определения группы новоселов (рис. 2).

Используя базу данных Всероссийских переписей населения 2002 и 2010 гг., можно рассмотреть длительность проживания мигрантов в зависимости от направления миграций (рис. 3). Так внутрирегиональные и возвратные мигранты в 2010 г.

Используя базу данных Всероссийских переписей населения 2002 и 2010 гг., можно рассмотреть длительность проживания мигрантов в зависимости от направления миграций (рис. 3). Так внутрирегиональные и возвратные мигранты в 2010 г.

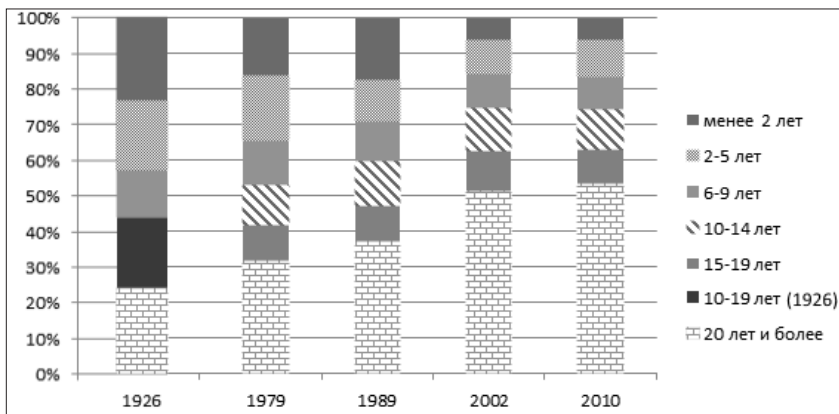


Рис. 2. Распределение мигрантов по длительности проживания по данным переписей, в %

Составлено автором по данным переписей населения за соответствующие годы.

имеют схожую структуру по длительности проживания с межрегиональными мигрантами. У уроженцев республик бывшего СССР (включая страны Балтии, Грузию, Абхазию и Южную Осетию) доля живущих 10 лет и более близка к внутрироссийским мигрантам (более 70%), но большая доля живущих 10–14 и 15–19 лет, что соответствует массовому переезду в 1990-е гг.

У немногочисленной в масштабе населения страны группы уроженцев стран дальнего зарубежья – крайне высокая доля лиц, живущих до 5 лет. Около половины уроженцев стран дальнего зарубежья переселились с момента распада Советского Союза и связанных с этим изменений: возвращением потом-

ков эмигрантов и высланных из страны лиц, выводом военнослужащих и членов их семей из стран Социалистического блока, в первую очередь, из бывшего ГДР и других территорий, а также усилением международной миграции с дальним зарубежьем вследствие разрушения «железного занавеса» и открытия границ для перемещения для обычных граждан.

Фактически больше половины мигрантов в России по данным на 2010 г. совершили перемещения до 1991 г. (из них треть – до 1981 г., шестая часть – до 1971 г.). При этом в отдельных регионах мигрантов, переселившихся до распада СССР, более 60% (Мурманская область, Республика Мордовия). Наименьшая доля переселившихся в советское

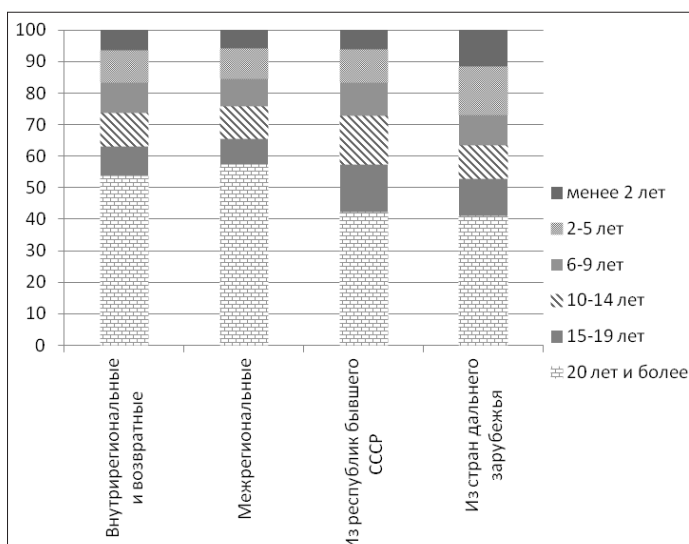


Рис. 3. Распределение мигрантов по длительности проживания в 2010 г., в %

Составлено автором по данным базы микроданных Всероссийских переписей населения 2002 и 2010 гг.

время мигрантов в Тыве (меньше трети), а в Республике Алтай почти 40%.

Таким образом, за последние десятилетия произошло общее снижение миграционной активности, выражающееся и в уменьшении доли новоселов (переселившихся менее 2 лет назад) в населении регионов и в увеличении доли старожилов (проживающих в месте вселения более 10 лет) среди мигрантов. При этом сокращение численности населения регионов Дальнего Востока и Восточной Сибири произошло не только из-за отъезда местных уроженцев и мигрантов, проживающих длительное время, но и из-за стремительного многократного сокращения «пула» новоселов, в отдельные годы составлявшего 12–15% от населения данных регионов.

Типология регионов по миграционной активности. В XX столетии в регионах России происходили значительные изменения миграционной активности, закрепления новоселов на территориях прибытия и дальнейшей приживаемости. Большое разнообразие «траекторий» изменений не ограничивается противопоставлением Запад-Восток, а имеет более сложную форму. Проведем типологизацию регионов по их миграционной активности на основе данных переписей населения 1970–2010 гг.

Используя информацию о доле новоселов в населении и доле старожилов среди мигрантов за доступные переписи, были выделены основных 8 типов регионов. На рис. 4 представлена картосхема с территориальным расположением выделенных типов, а на рис. 5 – миграционные характеристики представителя регионов каждого типа.

В первую группу регионов вошли преимущественно европейские регионы с невысокой долей новоселов в населении, для которых была характерна низкая миграционная активность в 1970–1980-е гг., еще больше снизившаяся в 1990–2000-х гг. Именно эти регионы, вместе со второй группой и были длительное время основным источником пополнения населения Восточных регионов страны переселенцами. Для этой группы регионов также характерна высокая доля мигрантов, проживающих более 10 лет, которая увеличилась, в среднем, с 50% в 1979 г. до 75% по данным переписи 2010 г. В качестве наиболее типичного региона была выбрана Рязанская область (рис. 5).

Вторая группа, включающая регионы европейской части России, а также несколько субъектов Южной Сибири, схожа с первой группой. Но они отличаются большей долей

новоселов в 1970-е гг., и более сильным обвалом показателя в постсоветское время. По доле старожилов среди мигрантов группа практически идентична предыдущей, что подтверждают и показатели Кировской области.

В третью группу включены столичные регионы. Для них характерна довольно невысокая доля новоселов за все время, несмотря на то, что эти города являются магнитами для мигрантов. Это означает, что мигранты, переселяющиеся в столицы, больше остальных ориентированы на закрепление на постоянное жительство и, переселившись в столицы, уже не переезжают на другое место. При этом даже в 1970-е гг. старожилов среди мигрантов было около 70%, хотя в Московской и Ленинградской областях показатель был несколько ниже, чем в столицах. Возможно, это вызвано тем, что столичные области зачастую выступают как промежуточный этап для переезда в столицы [13].

Четвертая группа наиболее территориально дифференцирована – в ее состав вошли Мурманская область, Калмыкия, Коми, а также ряд регионов Восточной Сибири и Дальнего Востока. Для этих регионов в 1970–1980-е гг. была характерна высокая доля новоселов (в среднем, 12–13% от населения, в Амурской области в 1989 г. и вовсе 16,2%), однако затем произошло стремительное снижение (до 3–4%). Также в постсоветское время увеличилась доля старожилов (с 40% до 70% от всех мигрантов). На рис. 5 данная группа представлена Красноярским краем.

В пятую группу вошли национальные республики Восточной Сибири и Якутия. Регионы выделяются довольно высоким уровнем новоселом в населении в советский период, а в постсоветский и вовсе стали лидерами в стране, смотря на снижение с 12–15% до 7–8% к 2010 г. Старожилов тоже всегда было мало, и несмотря на увеличение их доли с 30–35% до 60%, регионы данной группы по-прежнему остаются наименее привлекательными для длительного проживания мигрантов.

Шестой тип составляет компактная группа дальневосточных регионов с довольно суровыми природными условиями. Для них характерна крайне высокая доля новоселов в населении (до 23,5% в Магаданской области в 1970 г.), снизившееся после распада СССР до 4–5% не только из-за массового оттока местного населения, но и закрытия многих производств и сильного сокращения числа пенитенциарных учреждений. Старожилов в группе также было намного меньше, чем в других

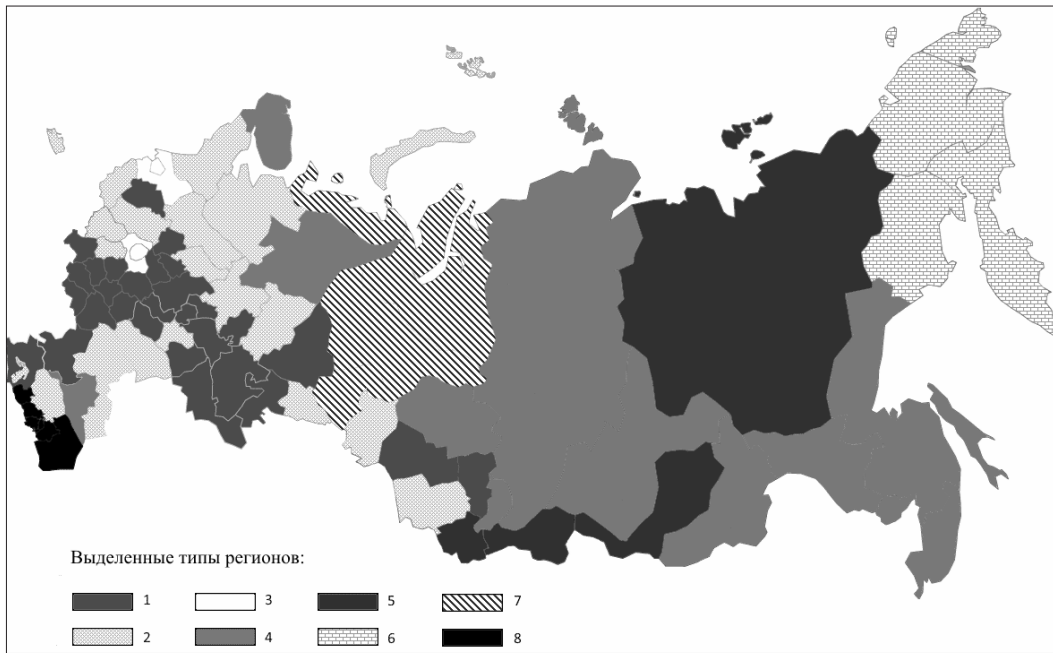


Рис. 4. Типология регионов России по миграционной активности населения, 1970–2010 гг.
Составлено автором по данным переписей населения за соответствующие годы.

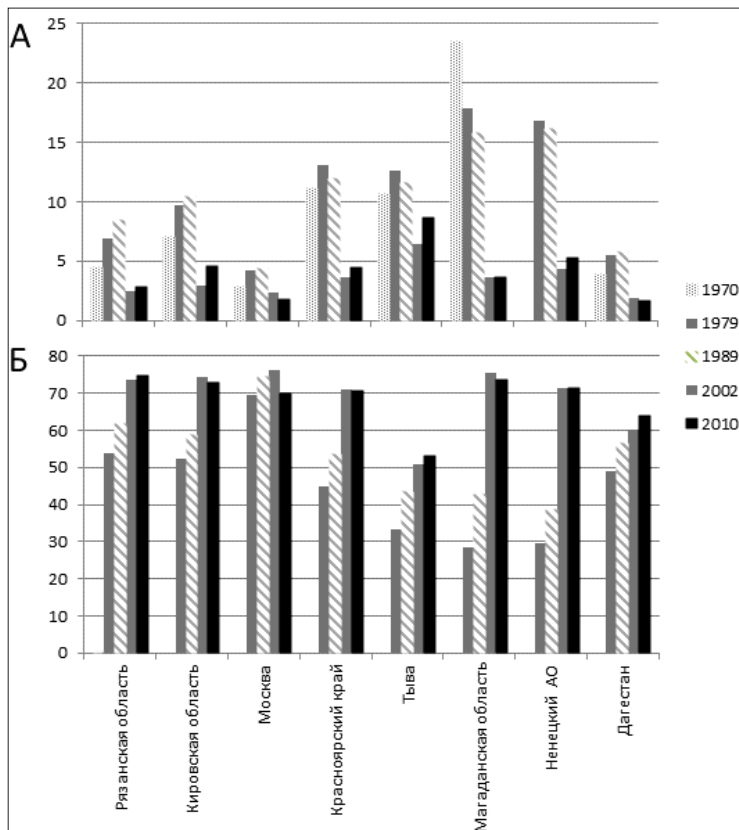


Рис. 5. Миграционные характеристики регионов каждого типа
А. Доля новоселов, проживающих в месте вселения менее 2-х лет в населении, по отдельным регионам, в %.
Б. Доля мигрантов, проживающих 10 лет и больше среди всех мигрантов, по отдельным регионам, в %.
Составлено автором по данным переписей населения за соответствующие годы.

регионах, но в 1990-е их доля увеличилась в среднем с 30% до 70% (на Чукотке произошел рост с 22% до 57%), так как большая часть новоселов выехала, остались лишь те, кто по разным причинам не может выехать, либо полностью ориентирован на длительное проживание, став старожилами.

Ресурсодобывающие регионы включены в седьмую группу. Для них в 1970–1980-е гг. характерна высокая доля новоселов, а затем произошло резкое снижение (в 4 раза). Со старожилами ситуация обратная – в советское время их доля среди мигрантов была невысока (в среднем, 20%), затем она стремительно увеличилась до 70% (в Ямало-Ненецком округе рост был еще большим – с 13% до 65%). В 1970-е началось активное освоение газовых и нефтяных месторождений, строительство новых городов, а в 1990–2000-е гг. эти регионы вырвались в лидеры по уровню экономического развития, наряду со столицами [20]. Переехавшие туда переселенцы стали закрепляться надолго.

Северокавказские республики, составляющие восьмую группу, отличались невысокой миграционной активностью за весь период, но в постсоветское время новоселов в населении стало еще меньше (снижение с 4% до 2%), что подчеркивает миграционную изолированность данных регионов. Старожилов среди мигрантов, по сравнению с другими группами регионов, было немного (50% в 1970 г.), но их доля постепенно увеличилась до 70%. По-видимому, этому способствовало то, что мигрантов из других регионов здесь мало, а местные предпочитают селиться за пределами этих республик. На рис. 5 северокавказские республики представлены Дагестаном.

Несмотря на условность приведенной типологизации, она позволяет выделить основные типы в развитии миграционной активности за доступный для анализа период. Типологизация показала, что регионы основной полосы расселения (группы 1 и 2), за исключением столиц и их областей, в целом сходны между собой, тогда как регионы Дальнего Востока, Западной и Восточной Сибири, национальных республик Северного Кавказа, некоторых регионов Европейского Севера весьма неоднородны. Различия в уровне экономического и социального развития, суровости природных условий, история освоения и хозяйственного развития, наличие крупных городов и транспортная доступность накладывают серьезный отпечаток на миграционное

формирование населения и закрепление новоселов на этих территориях.

Выводы. В России в XX–XXI вв. происходили значительные миграционные процессы, вследствие этого большая часть населения страны имеет опыт переезда: кто-то переселялся на небольшие расстояния, внутри «своих» регионов, кого-то «носило» по всей стране, в том числе с неоднократной сменой места жительства. При этом часть переселенцев обосновывалась на новом месте на долгий срок, а часть приезжала лишь на относительно короткое время и уезжала дальше, либо возвращалась на территорию исхода.

С 1920-х гг. и до самого распада СССР миграционная активность населения возрастала, и этому способствовало несколько причин. Во-первых, урбанизация. Миграция из сел в города длительное время являлось основным направлением территориальных перемещений в России. Урбанизация способствовала индустриализации, увеличению числа и людности городов, возникновению городских агломераций и заселению азиатской части страны. Количественная стадия урбанизации в целом по стране завершилась к 1980-м гг. и можно сказать, что ресурс села почти исчерпан. При этом до сих пор есть небольшое число республик, в которых активная фаза урбанизации продолжается до сих пор. Именно они и являются современными лидерами по удельному числу новоселов в своем населении.

Во-вторых, решающая роль государства в регулировании миграции. Государство использовало различные формы организованных миграций, а также осуществляло косвенное регулирование (путем дифференцирования заработной платы, снабжения товарами и продовольствием). Данное регулирование привело к возникновению «лишнего» населения на тех территориях, где в других условиях оно бы не появилось. При этом использовались ограничительные меры для заселения в те места, где новоселы приживаются лучше всего – в крупнейшие города.

В-третьих, освоение малозаселенных территорий с неблагоприятными природными условиями – Сибири, Дальнего Востока, Европейского Севера. В данных регионах происходила своеобразная «текучка кадров», многочисленность выбывающих компенсировалась числом прибывающих. То есть большой миграционный оборот не вызывал большого числа накопленных мигрантов вследствие их низкой приживаемости.

В постсоветский период миграционная активность населения заметно сократилась. Разрушение административно-распределительной системы значительно снизило роль многих прежних регионов-лидеров по привлечению переселенцев. Развитие рыночных отношений способствовало тому, что наиболее активные люди получили возможность высоких заработков не уезжая за тысячи километров.

Снижение миграционной активности населения происходит и из-за развития других форм миграции и усложнение ее моделей. Все большее распространение получает работа вахтовым методом, различные виды маятниковой миграции, современное отходничество, в определенной степени способные заменить собой переезд на постоянное жительство. При этом работа вахтовым методом, в отличие от переезда на постоянное жительство, не требует переезда членов семей вахтовиков.

В перспективе тенденция к увеличению среднего возраста населения в России приведет к еще большему снижению миграционной активности, т.к. чем старше человек, тем он меньше склонен к переселению, за исключением короткого промежутка, связанного с выходом на пенсию.

Распад СССР и последующий социально-экономический кризис показал, что в первую очередь теряют население регионы с миграционно неустойчивым населением. Таким образом, попытки форсированного освоения территорий с низкой приживаемостью населения приводят к массовому обратному выезду населения. Поэтому при проведении региональной миграционной политики наиболее важной задачей является не столько достижение высокой численности прибывающих, сколько обеспечение приживаемости новоселов в месте вселения, а оно зависит в основном от социально-экономического развития регионов и отдельных населенных мест.

Библиографический список

1. Абылкаликов С.И. Изучение миграции в переписях населения в России // Демоскоп Weekly. – 2011. – № 469–470.
2. Андреев Е.М. О точности результатов российских переписей населения и степени доверия к разным источникам информации // Вопросы статистики. – 2012. Т. 11. – С. 21–35.
3. База микроданных Всероссийских переписей населения 2002 и 2010 годов. [Электронный ресурс] URL: <http://std.gmcrosstata.ru/webapi/jsf/tableView/customiseTable.xhtml>
4. Всесоюзная перепись населения 1926 года. – М.: Издание ЦСУ Союза ССР, 1930.
5. Всесоюзная перепись населения 1970. – М.: Статистика, 1974.
6. Зайончковская Ж.А. Новоселы в городах. – М.: Статистика, 1972.
7. Зайончковская Ж.А., Ноздрин Н.Н. Миграционный опыт населения региональных центров России // Проблемы прогнозирования. – 2008. – № 4. – С. 98–112.
8. Итоги Всероссийской переписи населения 2002 года. Продолжительность проживания населения в месте постоянного жительства. – М.: Статистика России, 2005.
9. Итоги Всероссийской переписи населения 2010 года. – Т.8. Продолжительность проживания населения в месте постоянного жительства. [Электронный ресурс] URL: http://www.gks.ru/free_doc/new_site/perepis2010/croc/perepis_itogi1612.htm
10. Итоги Всесоюзной переписи населения 1979 года. Статистич. сборник. – М.: Госкомстат СССР, 1990.
11. Итоги Всесоюзной переписи населения 1989 года. – М.: Госкомстат СССР, 1990.
12. Карачурина Л.Б. Демографические факторы динамики миграционной активности населения России: современная ситуация и перспективы // Демоскоп Weekly. – 2007. – № 285.
13. Мкртчян Н.В., Карачурина Л.Б. Миграция в России: потоки и центры притяжения // Демоскоп Weekly. – 2014. – № 595–596.
14. Моисеенко В.М. Территориальное движение населения. – М.: Мысль, 1985.
15. Население России 2010–2011. Восемнадцатый-девятнадцатый ежегодный демографический доклад / Отв. ред. А.Г. Вишневский. – М.: Издательский дом НИУ ВШЭ, 2013. – 475 с.
16. Переведенцев В.И. Методы изучения миграции населения. – М.: Наука, 1975.
17. Переведенцев В.И. Спор о переписи // Литературная газета. – 1967. – № 2. – 11 января.
18. Пьянкова А.И. Методические проблемы сопоставимости данных переписей населения 2002 и 2010 годов (на примере Московской области) // Региональные исследования. – 2014. – № 1. – С. 109–121.
19. Рыбаковский Л.Л. Миграция населения: Стадии миграционного процесса // Приложение к журналу «Миграция в России». – 2001. – № 5.
20. Успенская Т.Н. Миграционное поведение населения Ханты-Мансийского автономного округа. – М.: ЦСП, 2006.
21. 15° Censimento popolazione e abitazioni 2011 [Электронный ресурс] URL: <http://www.istat.it/it/censimento-popolazione/popolazione-2011>.
22. Bhagat R.B. Assessing the Measurement of Internal Migration in India // Asian and Pacific Migration Journal, 2008 Vol. 17, № 1, pp. 91–102.
23. Dustmann C., Bentolila S., Faini R. Return migration: the European experience // Economic policy, 1996. С. 213–250.
24. Dustmann C., Weiss Y. Return migration: theory and empirical evidence from the UK // British Journal of Industrial Relations, 2007. Vol. 45. № 2. С. 236–256.
25. Land K. C. Duration of residence and prospective migration: Further evidence // Demography, 1969. Vol. № 2. С. 133–140.
26. Morrison P. A. Duration of residence and prospective migration: the evaluation of a stochastic model // Demography, 1967. Vol. № 2. С. 553–561.