



Русская
антропологическая
школа

Труды

Выпуск 11

Москва
2012

Председатель редакционного совета

Вяч. Вс. Иванов, академик РАН

Редакционный совет

Г.И. Зверева, С.Ю. Неклюдов, Т.М. Николаева, Е.И. Пивовар,
В.А. Подорога, Р.А. Симонов, А.Л. Топорков, Ф.Б. Успенский,
Т.В. Цивьян

Главный редактор

И.А. Протопопова

Редакционная коллегия

О.В. Аронсон, К.В. Бандуровский, А.В. Гараджа, А.А. Олейников,
Е.В. Петровская, Е.В. Пчелов, А.И. Сосланд



От редактора.

Советский дискурс как незавершенный проект

Этот выпуск «Трудов РАШ» объединяет материалы второй и третьей конференций по советскому дискурсу в современной культуре, проходивших в Москве в 2010 и 2011 годах. Международный проект, который Институт «Русская антропологическая школа» Российского государственного гуманитарного университета ведет совместно с РИКом и Институтом литературы им. Т.Г. Шевченко НАН Украины, был начат в 2009 году и продолжил свое развитие, втягивая в свою орбиту все больше заинтересованных участников. Так, в 2011 году конференция, проводимая в рамках этого проекта, была включена в программу по авангарду Московского международного кинофестиваля, руководимого директором Института культурологии Кириллом Разлоговым, а в числе ее участников, помимо группы постоянных лиц, были такие известные ученые, как Катерина Кларк (Йельский университет, США) и Борис Гаспаров (Колумбийский университет, США), а также ученые из Польши (Эльжбета Тарковска) и Швеции (Тора Лане).

бизнес-проекты. Вторая тенденция состоит в том, что музеи декодируют специфику борьбы за память, которая развернулась в Европе и связана с постулированием национальных социокультурных моделей. Ее основание — это духовная оппозиция коммунизму во всех ее проявлениях: трагедийности, иронизации, шаржировании, ритуализации и т.д. Третья тенденция связана с формированием парадигмы рецепции: процесс интерпретации коммунизма и, в частности, его музеефикация фиксирует ментальную карту Европы, которая определяется стратегиями от развенчания и осуждения коммунизма до его опосредованной апологии.

Литература

- Hancox, Dan. Lithuania's Soviet nostalgia: back in the USSR // URL: <http://www.guardian.co.uk/travel/2011/may/01/lithuania-soviet-nostalgia-theme-parks>
- Болтунова Е. Герб со свиньей в центре // Ориентир. 2008. № 1. С. 32–37.
- Жакоб А. Литва: экскурсия в советское прошлое. Обстановка этого подлинного бункера должна неминуемо погрузить посетителей в атмосферу советской эпохи // «Le Figaro», Франция, 18 февраля 2008 года // URL: <http://www.inosmi.ru/stories/07/02/01/3502/239678.html>
- Юренева Т.Ю. Музееведение / Т. Юренева. — М., 2003.
- Парк Грутаса. URL: <http://www.grutoparkas.lt/ekspozicija-ru.htm>

Е. Болтунова

Дворец как часть советского/постсоветского городского ландшафта (на примере Путёвого дворца Екатерины II в Твери)

В статье исследуется использование в советское и постсоветское время важнейших объектов городского пространства дореволюционной России — императорских дворцов. Наряду с общим контекстом проводится детальное рассмотрение, в качестве характерного примера, истории сохранившегося до наших дней Тверского путёвого дворца (Тверского императорского дворца), возведенного в конце XVIII в. для императрицы Екатерины II и предназначенного для отдыха высочайшего кортежа при переезде из Петербурга в Москву.

Ключевые слова: дворец, некрополь, площадь, Тверской путевой (императорский) дворец, Спасо-Преображенский собор, репрезентация власти.

Пространство власти, как известно, не является категорией постоянной. В той или иной мере оно подвергается переосмыслению и, как следствие, изменению. Это особенно характерно для периодов смены власти и социальной нестабильности, таких, как, например, период первых десятилетий советской власти.

К 1917 г. в России была создана складывавшаяся на протяжении двух предшествовавших столетий, развитая и категориально осмысленная, а потому исключительно заметная имперская топография власти — двор-

цы, монументы, некрополи, а также многочисленные комплексы, са-
крального и военного назначения.

Новой власти предстояло дать оценку как существующему комплексу в целом, так и отдельным особенно знаковым объектам [Луначарский 1982: 161–177]. Показательно в этой связи выстраивание государственной и общественной позиции в отношении важнейших градоорганизующих объектов, напрямую связанных с целым пластом русской культурной и политической истории, к числу которых, без сомнения, относились императорские дворцы обеих столиц и ряда провинциальных городов России.

С самого начала было очевидно, что создание новой образности и реализация плана советской «монументальной» пропаганды вступали в противоречие с существовавшими местами памяти имперской России. Стремление к преодолению прошлого вызвало к жизни целый комплекс практик по перекодировке и последующей апроприации пространства. По сути, тенденции такого рода начали спонтанно формироваться уже в конце 1910–начале 1920-х гг., а к середине 1930-х гг. переросли в настоящую систему перекодировки околослужебного пространства.

Одним из наиболее важных аспектов в подобном процессе стало появление перед дворцом революционных захоронений или даже возведение небольшого некрополя. Так, могилы революционеров появились перед Гатчинским дворцом, недалеко от дворцовых комплексов в парках Царского Села и Павловска под Санкт-Петербургом, у Марининского дворца в Киеве. Известна также попытка устроить мемориал-захоронение перед главным дворцом империи — Зимним дворцом Санкт-Петербурга.

Некрополи появляются в это время и в других знаковых местах, тесно связанных с имперским дискурсом власти, например, у стен Московского Кремля на Красной площади, на Марсовом поле и в Александро-Невской лавре Санкт-Петербурга. При этом статус таких мемориалов, возведение которых началось еще после Февральской революции, в короткие сроки заметно меняется, а точнее повышается. Об этом свидетельствуют переименования таких захоронений: первоначально они называются могилами «жертв», а затем — мемориалами погибшим «борцам» за революцию (подробнее об этом см.: [Котова 2010; Матвеев 2002]).

Подобные некрополи являлись действующими на протяжении длительного времени: на территории сформировавшегося мемориального комплекса совершались так называемые «подхоронения». В отдельных случаях (некрополь у Кремлевской стены) они функционировали на про-

тяжении всего периода существования советской власти. В других — и это особенно интересно — активно функционировавший в послереволюционные годы некрополь оказывался закрытым к середине 1930-х гг., однако вновь открывался в последние военные или в послевоенные годы, что позволяет судить о том, как именно формировался сонм советских героев.

В качестве примера можно рассмотреть так называемую Коммунистическую площадку (Внутреннее кладбище, Казачье кладбище) Александро-Невской лавры. Это кладбище появилось в 1917 г. внутри архитектурного ансамбля Свято-Троицкой Александро-Невской Лавры, духовного и культурно-исторического центра города, а также знакового места в топографии власти. Первыми захоронениями на монастырском дворе стали могилы казаков, погибших при разгоне большевистской демонстрации в июле 1917 г. С 1919 г. здесь начали хоронить участников Октябрьской революции. В течение последующих полутора десятилетий и вплоть до середины 1930-х гг. здесь проводились активные захоронения (могилы участников обороны Петрограда (1919–1920 гг.), участников подавления Кронштадтского мятежа (1921 г.), а затем — шире участников Гражданской войны, чекистов, партийных функционеров, рабочих, медиков, ученых, «старых большевиков» и т.д.). Однако с 1937 г. кладбище фактически не функционировало. Спустя пять лет, впрочем, ситуация изменилась. С 1942-го по 1943 г. на Коммунистической площадке Александро-Невской лавры стали вновь появляться официальные захоронения¹. Здесь, в частности, были похоронены вице-адмирал В.П. Дрозд, генерал-майор В.О. Галстян, начальник строительства Ленинградского метро И.Г. Зубков и начальник «Дороги жизни» М.А. Нефедов [Карта Коммунистической площадки Александро-Невской лавры; см. также фотографии надгробий: Некрополь Свято-Троицкой Александро-Невской лавры. Казачье кладбище Александро-Невской лавры] (Рис. 1).

Однако появление в послереволюционное время захоронений на территории, непосредственно расположенной перед дворцом (часто дворцовой площади), имело ряд существенных особенностей. Прежде всего, в данном случае речь идет о внекладбищенских захоронениях, что предоставляло особые возможности для мемориализации: окружающий городской ландшафт мог использоваться как часть мемориала, превращаясь в значимую декорацию, своего рода фон для реализации задач пропаган-

¹Здесь осуществлялись также и неофициальные захоронения погибших в период Блокады Ленинграда (общее число не установлено).

ды. По сути, революционное захоронение становилось отправным пунктом для последующего дискурсивного разворачивания символики в этом пространстве.

Действительно, сооружение перед дворцами времен империи советских памятных знаков и монументов, а также переименование площадей перед дворцами (часто с отсылками к захоронениям, как в случае с площадью «Жертв революции» перед Гатчинским дворцом), создавало пространство, апеллирующее к выражению эмоций. Ведь сама территория становилась, таким образом, пригодной для проведения целой серии ритуалов сопричастности новой идее, которые в определенной степени могут быть соотнесены с практиками инициации (митинги, демонстрации, военные парады, клятвоприношения).

В 1930–1950 гг. здесь прошла вторая волна мемориализации: стали появляться более масштабные как по художественному замыслу, так и по форме памятники вождям, советским военным и государственным деятелям. Интересно, что происходило также весьма существенное изменение в акцентировке всего комплекса, а именно переход от ландшафта героев к ландшафту одного лидера, от множественного числа к единственному.

С другой стороны, наличие революционных захоронений позволяло если не игнорировать, то существенно снизить значимость уже существовавших в этой зоне объектов (в частности, дворца), или же уничтожить определенную застройку, дабы привести эту часть города в соответствие с мемориалом. Так, подобные захоронения способствовали появлению перед дворцами елей, которые в советские времена неизменно высаживались у мемориальных комплексов — могил. Именно они, быстро вырастая, закрывали фасад дворца. Следует отметить, что по крайней мере со времен Ренессанса, когда скульптура начинает выдвигаться в центр площади перед дворцом, здание и монумент воспринимались как некий единый образ [Бринкман 2010]. Безусловно, подобная задача не стояла применительно к оказавшимся в одном пространстве императорскому дворцу и революционному захоронению-монументу. Целостная картина в данном случае была не нужна, а ели, скорее, «работали» на разделение объектов.

В целом же, утраты топографического центра власти в городском пространстве не происходит. Территория, прилегающая к императорскому дворцу и прежде являвшаяся ключевой, превращалась в новый сакральный центр, что становилось возможным за счет размывания семантических границ дворцового комплекса.

Обращает на себя внимание, однако, поразительное сосуществование в ряде случаев имперских и советских памятников. Так, в Гатчине перед императорским дворцом до начала 1950-х гг. располагалось сразу три монумента — памятник погибшим красноармейцам (1919 г.), могила героя Советского Союза летчика А.И. Перегудова (1944 г.) и установленный здесь еще в 1851 г. памятник Павлу I (скульп. И.П. Витали) (Рис. 2). Сосуществование столь разных образов было, конечно, порождением случайности: планы сноса памятника Павлу I не были реализованы благодаря вмешательству комиссара народного просвещения [Георгиевская 2009: 85]. Тем не менее, подобные факты лишней раз указывают на то, что дворец в конечном итоге оказался символом, который, по определению Флоренского, всегда больше самого себя, а значит, попытки полностью элиминировать имперский контекст всегда были несостоятельны.

Переделка внешнего облика околдворцового пространства сопровождалась столь же масштабными изменениями в бытовании дворцов как таковых.

Прежде всего, они изменили свое функциональное назначение: резиденции либо передавались уже существовавшим музеям, либо становились вновь организованными музеями. Отметим, впрочем, что такие перемены во многом были результатом естественных процессов, начавшихся еще до революции. К концу XIX в. коллекции императорских дворцов, в той или иной степени открытые для публики, стали фактором культуры.

Но и здесь новая власть подвергла пересмотру ряд установок. Одной из наиболее ранних и при этом чрезвычайно устойчивых позиций стало введение иных принципов движения в этом пространстве. В целом, движение внутри советского музея, обосновавшегося внутри дворца времен империи, редко соответствовало тому, что было принято здесь ранее. Это происходило из-за изменения положения самого входа в помещение, которым, как правило, становился один из периферийных подъездов. При этом главный вход чаще всего закрывался или даже блокировался. Зритель, таким образом, был лишен возможности получить впечатления, сходные с теми, что получал владелец дворца. Более того, в большинстве случаев ему предлагалась лишь одна четко заданная линия движения. Но, главное, зачастую посетитель переставал воспринимать пространство как *комплекс* помещений, объединенных определенной логикой. Теперь он, напротив, скорее наблюдал за тем, как друг друга сменяли разрозненные залы, каждый из которых отвечал лишь за определенную функцию (спальня, столовая, кухня и т.д.).

Даже в тех случаях, когда парадный вход сохранил свои функции (часто из-за отсутствия другого входа в здание), аутентичность восприятия оказывалась утраченной. Как правило, назначение одного или нескольких залов, непосредственно примыкавших к входу, радикально менялось. Вне зависимости от первоначального назначения комнат, здесь традиционно устраивалась некая вводная часть экспозиции, посвященная истории здания и/или историческому периоду в целом. По сути, такие залы становились буфером перед основной экспозицией. Нарушая целостность восприятия дворцового пространства, они при этом предлагали определенный уровень прочтения материала, который посетителю предстояло увидеть.

К тому же, нельзя не отметить, что, если в первые годы после революции в стенах дворцов открывались музеи дворянского быта, то впоследствии приоритетным стало появление здесь картинных галерей. Именно этот тип музея позволял использовать пространство дворца, но при этом игнорировать значение целостности его внутреннего облика [об этом см., например: Шкурова 2007].

Середина 1940-х гг. принесла с собой тенденции иного рода, связанные со сменой отношения к имперской символике, а затем, шире — к имперскому дискурсу. В послевоенный период (особенно в 1960–1980-е гг.) происходит отход от чисто утилитарного использования дворцовых зданий [Болтунова 2011: 169–172]. Дворцы, в том числе принадлежащие Романовым, начинают восприниматься как часть национального достояния страны. Показательно, в частности, стремление провести как можно скорее реставрационные работы в представительских залах бывшего Зимнего дворца. При этом открытие последних было приурочено к революционным праздникам. Так, работы в одном из главных тронных залов Российской империи — Георгиевском тронном зале Зимнего дворца — были окончены к 1 мая 1948 г.

В околослужбовой зоне в это время происходит и своего рода ротация памятников. При этом речь идет не только об упоминавшемся переходе от мемориализации действий группы (павшие комсомольцы, красноармейцы и т.д.) к акцентировке топоса одного лидера или о сносе памятников Сталину в 1960-е гг. Утраченными или перенесенными зачастую оказывались и другие монументы, что было связано как с разрушительными последствиями войны, так и новыми мемориативными практиками в отношении событий 1941–1945 гг.

Например, в упоминавшейся Гатчине с площади у императорского дворца исчезли два мемориала из трех. Очевидно, во время войны был

уничтожен памятник красноармейцам 1919 г. А в 1959 г. на воинское кладбище был перенесен прах летчика А.И. Перегудова, новая могила которого впоследствии стала началом для формирования в Гатчине мемориала воинской славы. Таким образом, на дворцовой площади остался лишь первоначально здесь находившийся монумент Павлу I.

Тенденция вписать историю музея-дворца в более широкий исторический контекст, лишь наметившаяся в поздний советский период, превратилась в постсоветские годы в устойчивый паттерн, реализовывающийся, впрочем, с разной степенью успешности.

Хорошим примером для изучения происходивших процессов может стать судьба Тверского путевого дворца (Тверского императорского дворца). Он был возведен в конце XVIII в. (1764–1777 гг.², арх. П.П. Никитин, при участии М.Ф. Казакова) и предназначался императрицей Екатериной II для отдыха высочайшего кортежа при переезде из Петербурга в Москву (Рис. 3).

В XVIII в. на пути из Петербурга в Москву выделяются наиболее значительные города, предназначавшиеся для остановок императорского двора. В общей сложности вместе с обеими столицами государеву дороге образовала цепочка из 7 городов, в которую вошли также Великий Новгород, Валдай, Вышний Волочек, Торжок и Тверь. Все они получили определенное символическое оформление, особенно в период екатерининской городской перепланировки (1770–1780-е гг.).

Тверь стала важным звеном на пути императорского кортежа. Дорога здесь проходила таким образом, что, в зависимости направления движения, город выглядел как ворота в Санкт-Петербург или ворота в Москву. Въезд в Тверь с востока (со стороны Москвы) «встречал путника строгой застройкой, как бы настраивая на великолепные классические ансамбли Петербурга». Въезд в город с запада, с видом на Тверской Кремль и множество церквей, напротив, оказывался определенным преддверием Москвы [Шилов 2000: 60–61].

Путевой дворец начал возводиться после разрушительного пожара, произошедшего в Твери в мае 1763 г. Место для него было выбрано в самом центре города, на территории сгоревшего Тверского Кремля. Рядом с ним располагался чрезвычайно значимый для региона

²По другим данным в 1763–1778 гг.

Спасо-Преображенский собор (1689–1696 гг. [Гусев 2009: 19]) — духовный центр некогда соперничавшего с Москвой княжества и усыпальница тверских князей (Рис. 4).

С самого начала речь шла не просто о соседстве двух зданий. Предполагалось, что дворец и сохранившийся собор сформируют единый духовный комплекс. Ведь дворец по первоначальному плану должен был принадлежать духовным властям: его начали возводить как новый дом тверского архиепископа (Владычный двор) [Андреева б/г: 2]. Светские власти, впрочем, достаточно быстро изменили назначение проекта. Архиепископу надлежало отдать часть своего дворца для нужд царской семьи, путешествовавшей из Петербурга в Москву. Немаловажно и то, что императорская власть выбрала в качестве своего пространства во дворце восточную (т.е. самую значимую в семантическом отношении [Болтунова 2009]) часть дома. Однако еще до окончания строительства Екатерина II указом определила новый архиерейский дом под свой путевой дворец. Архиерейская резиденция была перенесена в другое место³, а светская власть смогла использовать немаловажные (и отнюдь нечуждые имперскому дискурсу власти) сакральные контаминации, заложенные в основу проекта строительства Владычного двора перед Спасо-Преображенским собором.

Пространство созданного комплекса, вероятно, воспринималось как абсолютно законченное и не оставляющее возможностей для каких бы то ни было изменений. Примечательна история с возведением в Твери памятника Екатерине II. Посещение императрицей города в январе 1776 г., было ознаменовано грандиозной серией праздников (парадный обед, маскарад, иллюминация, народное гуляние) по случаю учреждения Тверского наместничества. В качестве выражения своей благодарности, тверское дворянство инициировало сооружение монумента императрице. Последний появился в 1777 г. на площади перед зданием Присутственных мест [Коршунова 1988: 60–61]. Хотя памятник представлял собой лишь небольшой каменный обелиск (арх. Ю.М. Фельген), который мог быть равным образом установлен и перед дворцом, Соборная площадь в качестве места установки памятника не рассматривалась.

В начале XIX в. дворец стал парадной резиденцией генерал-губернатора Тверского, Новгородского и Ярославского принца Георга Ольденбургского и его жены — младшей сестры императора Александра I великой княгини Екатерины Павловны. После смерти принца и отъезда Ека-

³Примечательно, впрочем, что один из павильонов дворца, отведенный первоначально под библиотеку, со временем был передан духовной консистории.

терины Павловны из Твери, дворец, несколько утратив представительские функции, тем не менее не изменил своего назначения. «Энциклопедический словарь» Брокгауза и Ефрона указывал в 1901 г., что в Твери «Императорский дворец, прекрасной архитектуры, ныне занят квартирой губернатора» [Брокгауз, Ефрон 1901: 723].

Очевидно, что пространство вокруг дворца и собора всегда воспринималось как центр властных коннотаций и, как следствие, стало местом разворачивания революционных событий начала XX в. Здесь с разрывом чуть более чем в 10 лет погибли два Тверских губернатора. 25 марта 1906 г. возвращаясь во дворец, на Миллионной улице от эсеровской бомбы погиб П.А. Слепцов [Кипров 1996], а в день отречения Николая II от престола 2 марта 1917 г. на Соборной площади был убит Н.Г. фон Бюнинг [Вениамин (Федченко) 1994: 146–148].

С балкона Тверского путевого дворца 28 октября (10 ноября) 1917 г. председатель ревкома А.П. Вагжанов провозгласил советскую власть.

После революции императорский дворец, связанный с именами крупнейших русских архитекторов⁴, а также писателей, поэтов и художников, бывавших здесь, оказался пригодным для решения задач новой власти. Он последовательно становился местом размещения Совета рабочих и солдатских депутатов, губисполкома, штаба Красной гвардии, редакции местной газеты, типографии, жилых квартир, складов, библиотеки.

Но наиболее заметной в советской жизни дворца стала все же функция музейного хранилища. Отчасти это было продолжение уже некогда закрепленной традиции. Ведь первый музей в стенах путевого дворца появился значительно раньше: в конце XIX столетия в Западный флигель перебрался открытый в Твери еще в 1866 г. [Брокгауз, Ефрон 1901: 722] один из первых провинциальных краеведческих музеев.

В настоящее время здесь размещается Тверская областная картинная галерея (Рис. 5).

На протяжении десятилетий советской власти пространство снаружи Тверского путевого дворца менялось согласно предписанному канону. После революции здесь возникли первые захоронения участников Октябрьской революции и Гражданской войны, число которых к 1927 г. достигло 11. В этом же году перед дворцом появился обелиск «Павшим

⁴Созданный в стиле барокко, Путевой дворец несколько раз подвергался перепланировке и перестройке, согласно вкусам новых хозяев и моде того или иного периода. Так, в начале XIX в. арх. К.И. Росси оформил помещения дворца в стиле ампир, а в конце века, в период правления Александра II, арх. А.И. Резанов реализовал здесь ряд тенденций характерных для стиля Людовика XVI.

борцам за мировой Октябрь (1917–1927 гг.)». У памятника были посажены характерные для оформления таких мест захоронения ели (Рис. 6).

Впрочем, стоит отметить и тот парадоксальный факт, что революционное захоронение оказалось связанным не только с дворцом, но и со Спасо-Преображенским собором, который располагался всего в нескольких метрах от могилы. Фактически — вполне в духе православной традиции — для почетного захоронения было выбрано место у стен собора.

Именно это захоронение предопределило последующее изменение околособорного/околособорного пространства. Как указывалось выше, революционное захоронение открывало возможность проведения в этой зоне масштабной ритуализации. Но в данном случае революционные собрания, митинги и клятвенные обещания оказывались зажатými на пятячке между императорским дворцом и Спасо-Преображенским собором, который, в конечном итоге, и был снесен в апреле 1935 г. Показательно, что революционная риторика, направленная на выстраивание легитимности таких действий, оперировала исключительно пространственными категориями (недостаточность свободного места, необходимость освобождения зоны для проезда городского транспорта [Гусев 2009: 25]).

Снос собора, а также находившейся рядом красивой трехъярусной колокольни (середина XVIII в., арх. И.Я. Шумахер; разобрана в 1931 г.) изменил облик площади, интенсифицировав идущие полным ходом процессы мемориализации. В 1937 г. на освобожденном месте появился памятник Ленину и Сталину [Гусев 2009: 28]. В 1955 г., вполне в духе времени, перед путевым дворцом Твери (с 1931 г. носившей название г. Калинин) появился памятник М.И. Калинину (скульп. С.Н. Попов, арх. Л.Н. Кулага).

Некоторое время памятники сосуществовали. Однако, монумент, изображавший сидящих на скамейке Ленина и Сталина, в 1961 г. был снесен и, таким образом, на площади установилось «единовластие».

Кроме того без собора и колокольни площадь у путевого дворца лишилась доминанты, изменив соотношение в категориальной линии «верх» — «низ». Существующая горизонталь не была больше подчеркнута вертикалью. Объекты оказались более или менее усреднены. Даже установленный позднее памятник Калинину был сооружен таким образом, что по своей высоте не доминировал над дворцом.

В целом, в советский период пространство у дворца Екатерины II было изменено существенно. Советские объекты были выведены на первый план, а имперские — напротив, были символически нивелированы.

Серьезные изменения произошли и с самим зданием дворца. Они затронули как внутреннее пространство, так и фасад. При этом первый и второй аспекты оказались тесно взаимосвязаны.

Прежде всего, обращает на себя внимание характерное изменение положения входа во дворец. Судя по сохранившимся фотографиям начала XX в., в это время в Тверском путевом дворце было два входа — со стороны парка и парадного двора (курдонера). Скорее всего, к началу революционных событий главным из них считался все же последний (изображения фиксируют здесь две полицейских будки и охрану) [Тверской императорский дворец в старой фотографии]. Подъезд был достаточно большим (на три двери) и акцентированным (его «обрамляли» опоры железного балкона второго этажа). Оформление центральной части северного фасада дворца, обращенного в парк и далее к реке, было фактически идентичным. Этот вход также имел существенное значение для позиционирования дворца. Он связывал его с семантически очень весомым пространством Волги, к которой стремилось трехлучие аллеи, проложенных от дворцового входа. То, что эта перспектива оказывалась значимой, говорит и появившееся во дворце благодаря архитектору К.И. Росси новшество: устроенный здесь пандус на арках позволял обитателям дворца спуститься в парк и далее к Волге прямо из кабинета второго этажа или же, наоборот, возвращаясь с прогулки, подъехать прямо к входу в представительский этаж [Андреева б/г: 9].

Теперь же главный (южный) вход был существенно сужен. Со временем, к тому же, он стал менее выразительным, что связано с утратой балкона второго этажа, опоры которого составляли представительский подъезд. Это последнее обстоятельство немаловажно. Ведь центром дворца являлся парадный двусветный зал в главном корпусе, от которого фактически выстраивалась линия движения по двум анфиладам комнат к купольным павильонам, первоначально занятым церковью⁵ и библиотекой. Центральная часть этого зала была обозначена на фасаде именно за счет балкона. Его уничтожение сделало указание на представительские функции дворца менее артикулированным.

При этом северный (парковый) вход перестали использовать для входа широкой публики⁶. Таким образом, с одной стороны, произошел отказ от второго плана восприятия дворца, связанного с перспективой, обращенной к воде, что было впоследствии подчеркнуто появившейся здесь оградой, фактически отрезавшей дворец от парка (Рис. 7). А с другой,

⁵24 ноября 1778 г. дворцовая церковь была освящена в честь св. Екатерины.

⁶Въезд-пандус на арках, ведущий на террасу второго этажа, был разобран в 1930-е гг.

движение по направлению к дворцу (и в самом дворце) было детерминировано, то есть стало совершенно безальтернативным.

Сохранившиеся фотографии позволяют увидеть, что вплоть до середины 1930-х гг. интерьеры залов (в том числе и представительских) частично сохранились и были вовлечены в создание музейной экспозиции. Однако эти изображения также дают возможность понять, насколько активно коллекция музея, стремительно растущая за счет предметов из национализированных усадеб, вытесняла логику дворцового пространства [Тверской императорский дворец в старой фотографии].

В середине 1930–начале 1940-х гг. дворцу был нанесен самый значительный ущерб за весь период его существования. Прежде всего, он утратил функцию музейного помещения. Во второй половине 1930-х гг. картинная галерея Тверского краеведческого музея, ставшая в 1937 г. самостоятельным музеем — Калининской областной картинной галереей — покинула дворец, переехав в другое здание. В период с 1936 г. по 1961 г. в Тверском путевом дворце размещались органы власти Калининской области (облисполком). Очевидно, что такое изменение назначения дворца стало разрушительным для интерьеров дворца. Само здание серьезно пострадало во время фашистской оккупации.

Однако восстанавливавшие дворец во второй половине 1940-х гг. советские архитекторы Н.Я. Колли и И.Е. Бондаренко уже не просто стремились в сжатые сроки обеспечить помещения для въезжавшего сюда облисполкома, но и воссоздавали (хотя и не без потерь в пользу утилитарности) пространство Императорского путевого дворца. Так, изменив колористическое решение Парадного зала (с белого на розовый), архитекторы все же реконструировали здесь порталы с мраморными колоннами и хоры, утратившие, впрочем, располагавшиеся по обеим сторонам винтовые лестницы. Во многом завершением этой тенденции стало восстановление и закрепление за путевым дворцом статуса музея⁷. В 1958–1961 гг. сюда возвращаются картинная галерея и краеведческий музей.

Совершенно особым образом меняется это пространство в постсоветский период. По сути, музей вновь стремится заявить о себе, как о дворце. Так, в 1990-е гг. на одном из его павильонов появилась памятная доска с указанием на то, что «в Тверском путевом дворце в 1910–1911 гг. у великой княгини Екатерины Павловны историограф Николай

Михайлович Карамзин читал главы из рукописи „Истории государства российского“ и передал императору Александру I записку „О древней и новой России в ее политическом и гражданском отношении“». Парадные сени Тверского дворца были оформлены копиями монарших портретов (от Екатерины II до Николая I), а также изображениями владельцев дворца (Екатерины Павловны и принца Ольденбургского) (Рис. 8). В залах появились информационные доски о назначении того или иного помещения в XVIII–XIX вв.

Примечательным представляется и тот факт, что в 1994 г. старейший в городе краеведческий музей (в настоящее время — Тверской государственный объединенный музей) освободил западное крыло дворца и переехал в соседнее, но, тем не менее, отдельное здание (принадлежавшее прежде Реальному училищу). Это вызывает особый интерес, учитывая, что картинная галерея первоначально возникла именно в рамках Тверского краеведческого музея, долгое время находилась с ним под одной крышей, а с 1977 г. обе коллекции входили в так называемый Калининский государственный объединенный музей.

Вне зависимости от того, какие практические цели преследовал/декларировал этот переезд (более удобное здание, необходимость размещения разросшейся коллекции, освобождение помещений для реставрации дворца, и т.д.), можно констатировать здесь и ряд дискурсивных особенностей. Очевидно, что в постсоветский период дворцовое пространство проходит через повторный процесс апроприации, что осуществляется путем актуализации (и, во многом, абсолютизации) связей с эпохой империи и императорской семьей. В результате дворец начинает восприниматься, как пространство, предназначенное для размещения музея царского/дворянского быта или (как и прежде) картинной галереи. Краеведение, с его позиционированием локальности, а не тотальности, напротив, оказывается вне указанных трактовок, и, как следствие, краеведческий музей теряет свое место в этих стенах.

Однако, при всем стремлении педалировать некий имперский контекст (точнее, его постсоветскую проекцию), избавиться от советских коннотаций не получается. Так, упоминавшаяся памятная доска, посвященная Н.М. Карамзину, не единственная на здании дворца. На втором павильоне можно обнаружить сохранившуюся с советских времен другую памятную доску, которая сообщает о том, что «в этом здании в 1918 г. находилась Губернская Чрезвычайная комиссия по борьбе с контрреволюцией и саботажем». Здесь же друг над другом располагаются таблички с историческим (и возвращенным) названием площади —

⁷Обращает на себя внимание и тот факт, что в январе 1941 г. в Калининский краеведческий музей были переданы копии обмерных чертежей Спасо-Преображенского собора, сделанные в 1935 г. перед взрывом и хранящиеся в Музее архитектуры им. А.В. Щусева [Гусев 2009: 26].

Соборная, — а также с прежним ее наименованием — площадь Революции (Рис. 9).

В залах дворца можно наблюдать схожую картину. В настоящий момент каждый из залов имеет два (или более) названия, одно из которых призвано описать содержание экспозиции картинной галереи, а второе — указать на прежнее назначение помещения. Например, находясь в зале Передвижников, вы можете узнать, что он некогда использовался как Опочивальня. Схожим образом Древнерусский зал и Восточная лестница называются соответственно Голубой гостиной и Кавалерской.

Некоторая неуверенность в функциональном назначении дворца отражается и на самой концепции музея. Постоянная экспозиция, как таковая, сведена к минимуму. Так, на момент осени 2011 г. из 10 открытых для обзора помещений половина была занята временными выставками⁸. В четырех случаях из пяти выставки занимали пространство залов полностью. При этом они не были локализованы в одном специально отведенном для этого месте, а были как бы вплетены в ткань основной экспозиции, то есть распределены по залам в произвольном порядке (фактически расположены «через зал»). Это обстоятельство традиционно объясняется небольшим объемом открытых помещений и стремлением представить публике находящиеся в запасниках предметы. Но, по сути, такая позиция позволяет в значительной мере игнорировать необходимость позиционирования объектов в зависимости от того или иного восприятия самого дворца.

Отчасти продолжением этой интенции оказывается и полная внутренняя изоляция пространства: в настоящее время все окна дворцовых залов плотно закрыты шторами. Достаточно сложно сказать, когда именно это превратилось в традицию. Впрочем, сохранившиеся фотографии не позволяют отнести ее к позднеимперскому периоду [Тверской императорский дворец в старой фотографии], а значит, такое отношение к освещению могло быть советским или уже постсоветским. Но даже если

⁸«От модерна до соцреализма». Русское искусство первой трети XX века из собрания Тверской областной картинной галереи (11 июня–16 декабря 2011 г.); «Триумф стекла и цвета торжество...» Произведения Вышневолоцкого стеклозавода «Красный Май». 1960–1990-е гг. (Цветное и сульфидно-цинковое стекло, хрусталь) (10 ноября–25 декабря 2011 г.); «Память святых мест. Паломнические реликвии и поклонение христианским святыням в произведениях иконописи, живописи, графики и декоративно-прикладном искусстве XIV–XIX вв.» (30 сентября–27 ноября 2011 г.); «Барон Фитингофф рисует революцию» (3–27 ноября 2011 г.); «Гимн матери» (25 ноября–15 декабря 2011 г.)

предположить, что перед нами явление советских времен, то показательно нежелание от него отказаться.

При этом очевидно, что символика цвета и особенно солнечного света была чрезвычайно значима для выстраивания концепции императорского дворца как такового [Болтунова 2009: 9–13]. Более того, окна и двери в семантическом отношении всегда обеспечивали прозрачность границ. Большие окна второго этажа (особенно, в двусветном Парадном зале) позволяли указать на связь репрезентативного пространства дворца с пространством внешним (в данном случае с площадью и Спасо-Преображенским собором).

Небезынтересным фактом представляется сохранившаяся в Парадном (Розовом) зале большая портретная рама. О том, что помещавшийся здесь портрет, был, скорее всего, монаршим (или, возможно, полотном, изображавшим Екатерину Павловну или герцога Ольденбургского) говорит как место ее расположения (в центре стены, между окнами), так и форма. Перед нами конструкция, размещенная непосредственно на стене, поднятая над уровнем пола и особым образом оформленная сверху (венчик из ветвей, перетянутых лентами; пустая центральная зона, которая, возможно, предназначалась для герба или вензеля). Сохранившиеся источники указывают на то, что портреты такого рода здесь были: на одной из фотографий начала XX в., группа старшин в Тверской губернии запечатлена в этом зале именно на фоне большого царского портрета [Тверской императорский дворец в старой фотографии].

В настоящий момент пространство внутри рамы также не пусто. В ноябре 2011 г. здесь располагалось полотно М.К. Соколова «Тверь 921», созданное в 1921 г. (Рис. 10). Таким образом, центральное место (пусть и временно) отводится коннотациям, связанным с самим городом Тверью, что определенным образом маркирует изменения, произошедшие в 2000-е гг. по отношению к локальной истории.

Очевидно, впрочем, что линия на возрождение Императорского дворца — не единственная. Серьезную активность (при поддержке Русской православной церкви) проявляют и сторонники восстановления Спасо-Преображенского собора. Инициативные группы сторонников реконструкции дворца и собора заявили о себе еще в 1990-е гг. Но как ни парадоксально, развитие проектов с самого начала было автономным, а не совместным, как можно было бы ожидать, исходя из того, что дворец и собор представляли собой некогда единый комплекс. В обоих случаях были созданы организации в поддержку проектов — Благотворительный фонд «Тверской императорский дворец» и Тверской региональный бла-

готворительный фонд «Собор» соответственно. Как и в случае с восстановлением дворца, сторонники воссоздания храма начали свою деятельность с ряда символических акций. На месте алтарной части разрушенного Спасо-Преображенского собора в 2002 г. был установлен крест и памятный камень. В 2008 г. на площади была построена также небольшая деревянная часовня.

Понять подобную позицию можно, проанализировав материалы, представляемые обеими сторонами широкой публике.

Мнение сторонников восстановления собора выражает, прежде всего, бесплатная церковная газета «Тверской Спас», учредителями которой являются Вознесенский кафедральный собор и приход Спасо-Преображенского кафедрального собора Твери. Газета выходит под лозунгом «Вместе построим» и публикует информацию о соборе и реквизитах счета для сбора средств на его строительство.

Однако наиболее полно, как кажется, она представлена в книге В. Гусева «Тверской кафедральный Спасо-Преображенский собор», изданной в Твери в 2009 г. Работа опубликована при содействии Благотворительного фонда «Собор» и открывается обращением архиепископа Тверского и Кашинского Виктора, призывающего «восстановить собор в его историческом виде и вернуть Твери ее святыню» [Гусев 2009: 3].

Этот призыв поддерживается актуализацией широкого контекстного поля, в котором можно различить духовный, политический и культурный аспекты. В первом случае принято указывать на святость самого места: благодаря собору Тверь именовалась городом святого Спаса, собор был усыпальницей тверских князей, его часто посещали члены царской семьи, направлявшиеся через Тверь в Москву. Подчеркивается возможность при восстановлении собора обрести мощи св. Михаила Тверского [Гусев 2009: 34].

Говоря о его культурном значении, автор, в свою очередь, указывает на то, что это первый храм, возведенный на территории Владимиро-Суздальской Руси после монголо-татарского нашествия, а значит, его облик не мог не оказать влияние на архитектурные формы культовых зданий. Выходит на первый план и значимая для региона фигура Афанасия Никитина, который, как принято подчеркивать, молился в соборе перед отъездом в Индию [Гусев 2009: 6].

В коннотациях политического порядка достаточно сильным является аспект противостояния Твери давлению усиливавшейся Москвы. Особенно акцентируется фигура Михаила Тверского, который вел активную борьбу против Московского княжества [Гусев 2009: 8–9, 33].

Нельзя не указать и на то, что предлагаемая риторика, в целом выдержанная, к концу текста становится достаточно агрессивной. Так, большевики, взорвавшие собор, замыкают цепочку врагов, стремившихся к разграблению храма («Дважды храм подвергался разграблению — в 1327 г. татарами *в союзе с московским князем* (курсив мой — прим. авт.) Иваном Калитой. . . в 1606 г. храм разграбили польско-литовские интервенты, пришедшие на Русь с самозванцем Дмитрием. Но это относилось к отдаленным временам. А в начале XX в. . . пришла черная пора. . . дошла очередь до нашего тверского собора» [Гусев 2009: 33]), прекрасно вписываясь во вполне традиционную, хотя и несколько видоизмененную под потребности времени концепцию «внутреннего врага», который наносит больше урона, чем недруги извне. Далее следует призыв покаяться, очиститься и принять участие в сборе средств на восстановление собора. Книга завершается образцом заявления, которое надлежит отдать в бухгалтерию предприятия для перечисления в фонд строительства части ежемесячной зарплаты [Гусев 2009: 39].

Вместе с тем в очень информативной работе Гусева есть и ряд примечательных белых пятен. Во-первых, автор книги почти не останавливается на существующих на площади топографических объектах советского времени. Вероятно, читателю должно быть ясно (исходя из предлагаемого образа большевика-врага), что они неизбежно пойдут под снос. Впрочем, памятник М.И. Калинин в книге все же упомянут. Он есть на плане, который, судя по контексту работы, призван продемонстрировать обреченность монумента: последний располагается слишком близко от стены будущего собора (Рис. 11). Но вот революционное захоронение у Путеевого дворца в книге не отмечено ни разу, это своего рода фигура умолчания. Автор говорит об устроенном у стен собора во время оккупации немецком кладбище (уничтожено в 1942 г.) [Гусев 2009: 28], но игнорирует существующее захоронение конца 1910–1920-х гг. Обсуждение того, как с ним поступить, — слишком сложный вопрос. Инициировать дискуссию такого рода, безусловно, не выгодно местным церковным властям.

Во-вторых, книга почти не касается стоящего на Соборной площади императорского дворца. Речь идет не просто о том, что сторонники восстановления собора никак не связывают свою цель с восстановлением также и дворца (или, например, находившейся в нем церкви св. Екатерины). Читатель книги может и не заметить сам факт существования резиденции. Если следовать тексту, императоры приезжают в Тверь собору бы специально для того, чтобы посетить Спасо-Преображенский собор,

а фотографии начала XX в. подобраны так, чтобы показать не столько единый комплекс дворец — храм, сколько исключительно храмовую постройку. Исключение составляет эпизод вандализма большевиков, когда автор упоминает, что из Тверского путевого дворца исчез один из лучших провинциальных музеев, на место которого водворился облизполком [Гусев 2009: 33]. Но и в этом случае дворец оказывается одним из зданий, пострадавшим от действий представителей новой власти, а читатель по-прежнему не видит связи между дворцом и собором. Такая подача информации, с одной стороны, свидетельствует о том, что церковный дискурс, по сути, представляет собой самостоятельное направление, а с другой — демонстрирует, что именно полубваливавшийся дворец, на фоне которого должно пройти строительство огромного собора и, возможно, колокольни, является главным препятствием на пути подобного восстановления.

Впрочем, как кажется, деятельность сторонников воссоздания дворца также существует вполне автономно по отношению к работе инициативной группы по сооружению копии Спасо-Преображенского собора. Показательным в этом отношении является фильм, снятый в 2007 г. продюсерским центром «Время Петербурга» — «Тверской императорской дворец. Опыт исторической автобиографии», — который призван отразить позицию администрации Тверской областной галереи. Способ передачи информации во многом идентичен описанному выше, с тем, конечно, исключением, что единственным объектом, находящимся в поле зрения создателей фильма, оказывается Тверской путевой дворец.

Авторы повествуют об особом политическом и культурном значении как города, так и главного городского сооружения (дворца). Востребованным оказывается и сюжет Твери — несостоявшейся столицы, который часто смыкается с традиционным для ряда русских провинциальных городов концептом «третьей столицы» (отсылки к словам Екатерины II о том, что Тверь — третий город империи, просветительская деятельность великой княгини Екатерины Павловны как признак исключительного статуса города, особость архитектурных форм дворца в сравнении с другими существовавшими путевыми дворцами и т. д.). Информация о Спасо-Преображенском соборе в фильме представлена крайне скудно.

Фактически перед нами достаточно характерная для постсоветской реальности ситуация, когда в одном пространстве происходит выстраивание двух вариантов коллективной памяти, связанных между собой исторически, но мало принимающих друг друга во внимание и, как следствие, мешающих друг другу. Вероятно, такое противоречие было вызва-

но к жизни целым комплексом советских представлений, оценок и трактовок, а также рядом политических акций, в частности особой перекодировкой имперского пространства. Интересно и то, что диалог или, чаще, немое противостояние двух внутренне весьма схожих направлений почти никогда не предполагает появления некоего третьего элемента. Так, начало постсоветского периода было связано не только с установкой памятных знаков, отмечающих места находившихся здесь прежде церковей, соборов и монастырей, но и со строительством монументов жертвам репрессий времен тоталитарного режима. Однако место, отведенное под возведение мемориалов такого рода, почти всегда оказывалось вне главного имперского/советского пространства власти, что лишним раз подчеркивает маргинальное значение, которые такие памятники занимают в постсоветской России. Вполне традиционно памятник репрессированным в Твери был установлен вне указанного комплекса: он находится у здания Тверской медицинской академии, в сквере архитектора Казакова.

Литература

- Андреева Н.А. Тверской императорский путевой дворец. — Тверь: Русская провинция. б/г.
- Болтунова Е.М. Жизнь после смерти: тронные залы Российской империи в советское/постсоветское время (на примере Грановитой палаты Московского Кремля) // Труды «Русской антропологической школы» — 2011. Т. 8. С. 156–187.
- Болтунова Е.М. Пространство власти: царский/императорский дискурс в топографии Москвы и Санкт-Петербурга конца XVII–XVIII столетий // *Ab Imperio*. 2009. № 2. С. 65–104.
- Брикман А.Э. Площадь и монумент как проблема художественной формы. — М: URSS, 2010.
- Брокгауз Ф.А., Ефрон И.А. Энциклопедический словарь. — СПб.: «Издательское дело», Брокгауз-Ефрон, 1901. Т. 32-а.
- Вениамин (Федченков), митр. На рубеже двух эпох. — М.: Правило веры. 1994.
- Георгиевская Л.С. Гатчинский дворец в 1917–1918 гг. Хроника событий. По документам Центрального государственного архива литературы и искусства Санкт-Петербурга (ЦГАЛИ СПб) // Последние Романовы и императорские резиденции в конце XIX–начале XX вв. Материалы научной конференции. — СПб.: ООО «Алес», 2009. С. 75–86.

- Гусев В. Тверской кафедральный Спасо-Преображенский собор. — Тверь: Издательство Фонда возрождение Тверского кафедрального Спасо-Преображенского собора, 2009.
- Карта Коммунистической площадки Александро-Невской лавры. URL: <http://funeral-spb.ru/necropols/kommunistlavra/map.html> (дата обращения 10.12.2011).
- Кипров И.А. Политический террор в провинции: штрихи к портретам видных террористов накануне и в период революции 1905–1907 гг. (на материалах Смоленской губернии) // Индивидуальный политический террор в России XIX–начала XX вв. Материалы конференции (Сост. К.Н. Морозов, ред. Б.Ю. Иванов, А.Б. Рогинский). — М.: Мемориал, 1996. URL: <http://www.memo.ru/history/terror/kiprow.htm#n14> (дата обращения 10.12.2011).
- Коришанова М.Ф. Юрий Фельтен. — Л.: Лениздат, 1988.
- Котова К. Ленин, церковь и некрополь: ландшафт современного российского города // 60 параллель. 2010. № 1 (36) марта. URL: <http://www.journal.60parallel.org/ru/journal/2010/38/384> (дата обр. 10.12.2011).
- Луначарский А.В. Почему мы охраняем дворцы Романовых (Путевые впечатления) // Луначарский А.В. Об искусстве. — М.: Искусство, 1982. Т. 2. С. 161–177.
- Матвеев Б.М. Жертвы. Борцы. Герои. Метаморфозы памятника на Марсовом поле // Памятники истории и культуры Санкт-Петербурга. — СПб., 2002. Вып. 6. С. 260–275.
- Некрополь Свято-Троицкой Александро-Невской лавры. Казачье кладбище Александро-Невской лавры. URL: <http://www.lavraspb.ru/history/komp1> (дата обращения 10.12.2011).
- Сокол К.Г. Монументальные памятники Российской империи. Каталог. — М.: Вагриус Плюс, 2006.
- Тверской императорский дворец в старой фотографии. *Виртуальная выставка*. URL: <http://gallery.tver.ru/exhibitions/showroom/1.html> (дата обращения 10.12.2011).
- Шилов Г. Архитектурно-пространственное путешествие из Петербурга в Москву (XVIII–первая половина XIX вв.). — Тверь: Тверской государственный технический университет, 2000.
- Шкурова А.Э. Эрмитаж — Гатчина 1918–1919 гг. (по материалам Архива Государственного Эрмитажа) // Исторические коллекции музеев. Прошлое и настоящее. Материалы научной конференции. — СПб.: ООО Фирма «Алина», 2007. С. 99–103.



Рис. 1
Коммунистическая площадка
Александро-Невской лавры. Современный вид.

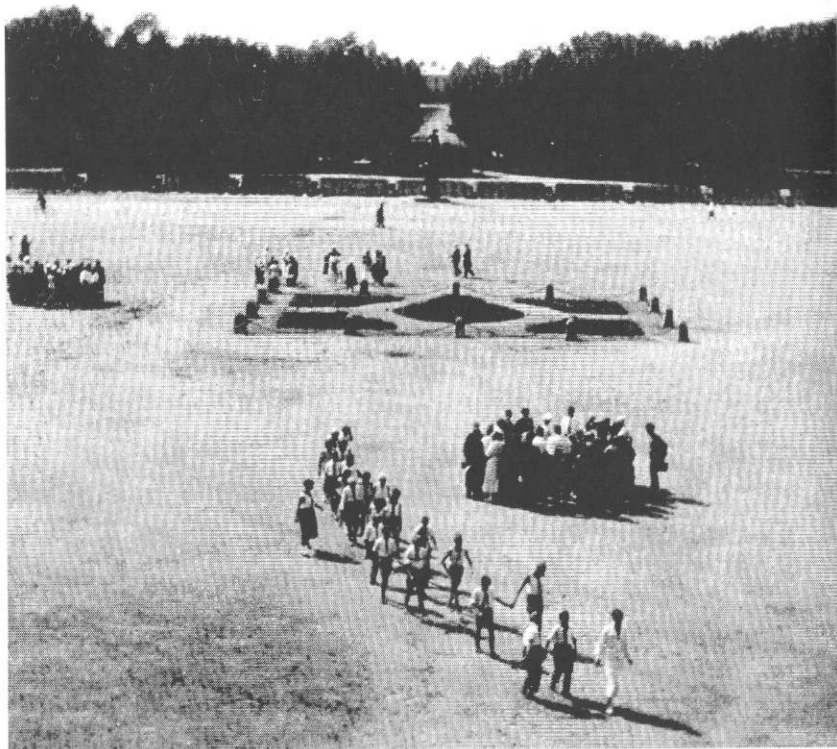


Рис. 2
Братская могила на плаце перед Гатчинским дворцом.
До 1941 г.



Рис. 3
Тверской императорский дворец.
Начало XX в.



Рис. 4
Лилье Э. Соборная площадь.
Обнесение мощей святого благоверного великого князя
Михаила Тверского вокруг Спасо-Преображенского собора.
1889 г.



Рис. 5
Тверской императорский дворец.
Современный вид.

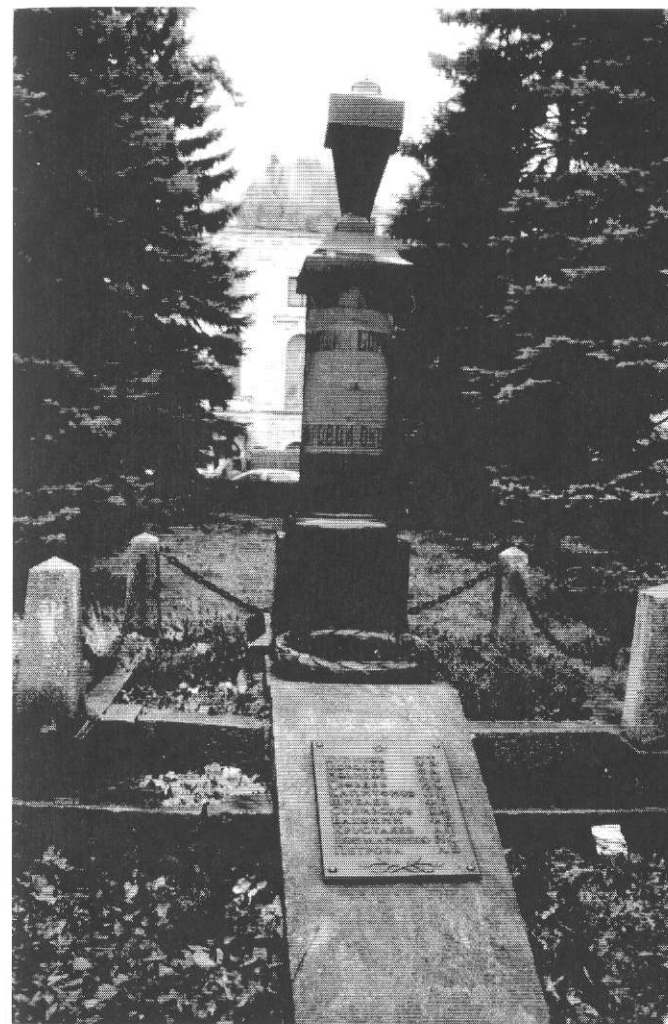


Рис. 6
Обелиск «Павшим борцам за мировой Октябрь (1917–1927 гг.)»
у Тверского путевого дворца.
Современный вид.



Рис. 7
Северный (парковый) вход дворца.
Современный вид.



Рис. 8
Парадные сени дворца.
Современный вид.



Рис. 9
Тверской императорский дворец.
Современный вид.



Рис. 10
Парадный (Розовый) зал двorca.
Современный вид.

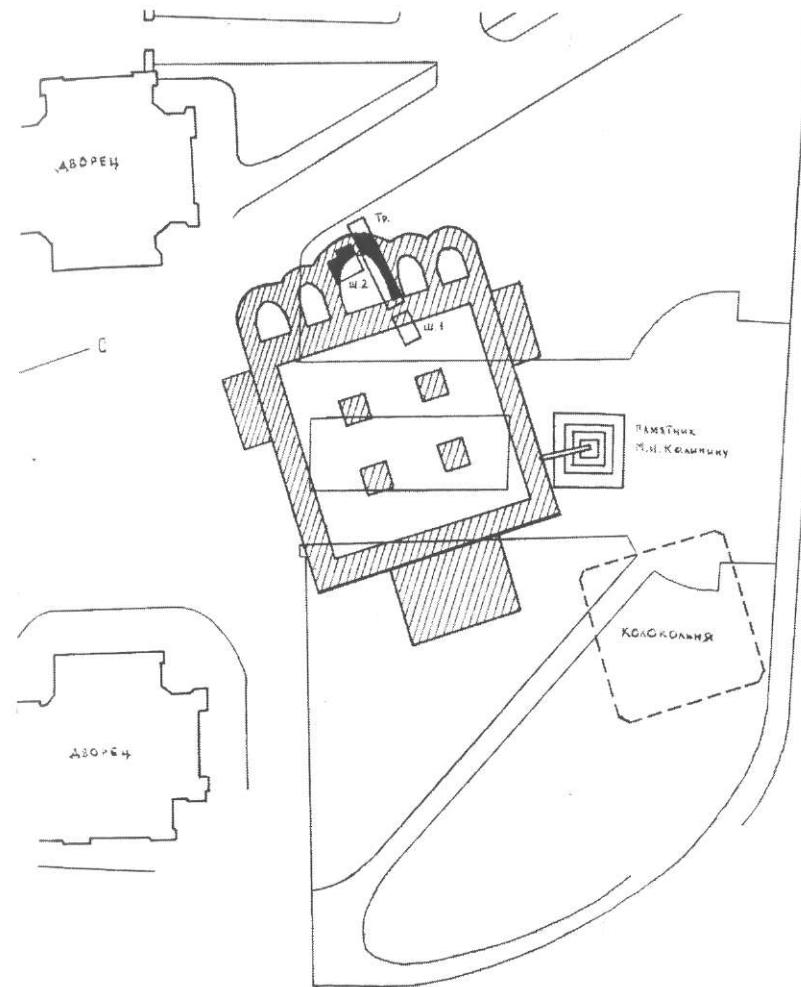


Рис. 11
Топографическая «привязка» Спасо-Преображенского собора
конца XVII в. по обмерным чертежам 1935 г. и результатам
археологических исследований 1935 г. [Гусев 2009: 31].

- Григорьева Н.* Павел Пепперштейн. «Мифогенная любовь каст» // Критическая Масса. 2003. № 2. URL: <http://magazines.russ.ru/km/2003/2/grig.html> (дата обращения 24.11.2011).
- Липовецкий М.Н.* Паралогии: Трансформации (пост)модернистского дискурса в культуре 1920–2000-х годов. — М.: НЛО, 2008. xxix + 484 с., илл.
- Монастырский А.* Каширское шоссе // Эстетические исследования. — М.: Библиотека московского концептуализма. Издатель Герман Титов, 2009.
- Пивоваров В.* Заметки о «Заметках...» Леона Богданова // Новое литературное обозрение. 2003. № 61. URL: <http://magazines.russ.ru/nlo/2003/61/pivovar.html> (дата обращения 24.11.2011).
- Рикёр П.* Конфликт интерпретаций. Очерки о герменевтике (1969) / Пер. И. Сергеевой. — М.: Московский философский фонд; «Academia-Центр»; «Медиум», 1995. 416 с.
- Руднев В.* Человек вдали. Психопатология обыденной жизни Андрея Монастырского // Художественный журнал. 2002. № 42. URL: <http://xz.gif.ru/numbers/42> (дата обращения 24.11.2011).
- Рыклин М.* Пешки, ложки и кресты // Независимая Газета. Ex Libris. 20.01.2000. URL: http://exlibris.ng.ru/kafedra/2000-01-20/3_peshki.html (дата обращения 24.11.2011).
- Славицка М.* Четыре беседы о сакральном. Разговор с Андреем Монастырским // Новое литературное обозрение. 2011. № 111. URL: <http://www.nlobooks.ru/rus/magazines/nlo/196/2556/2578> (дата обращения 24.11.2011).
- Словарь терминов московской концептуальной школы. Составитель А. Монастырский. — М., Ad Marginem, 1999. 224 с.
- Хайдеггер М.* Путь к языку // Онтологическая проблематика языка в современной западной философии. — М., 1975.
- Художество в форме дискурса. Интервью Л. Лернера и Д. Барышниковой с С. Ануфриевым и П. Пепперштейном // Искусство. 2009. № 1–2. С. 84–91.

Краткие сведения об авторах

Абрамова Евгения Вячеславовна (Москва) — корреспондент Полит.ру. Сфера научных интересов: визуальная советская культура.

Автухович Татьяна Евгеньевна (Гродно) — доктор филологических наук, профессор, заведующий кафедрой русской и зарубежной литературы Гродненского государственного университета имени Янки Купалы. Сфера научных интересов: история русской литературы XVIII и XX вв.; историческая поэтика; риторика текста.

Бакиштейн Иосиф Маркович (Москва) — кандидат философских наук, директор Института проблем современного искусства (ИПСИ), ведущий научный сотрудник и зав. сектором современной художественной культуры Российского института культурологии, член-корреспондент Российской Академии Художеств, почетный доктор Гётеборгского университета, Швеция, художественный руководитель Московской биеннале современного искусства. Сфера научных интересов: московский концептуализм, современное искусство (contemporary art).

Барышникова Дарья Валентиновна (Москва) — кандидат философских наук, докторант Института «Русская антропологическая школа» Российского государственного гуманитарного университета. Сфера научных интересов: теория литературы, анализ художественного текста, русская неподцензурная проза второй половины XX в., концептуализм в литературе и искусстве.

Богданова Полина Борисовна (Москва) — кандидат искусствоведения, театровед, театральный критик, ст. преподаватель Российского государственного гуманитарного университета. Сфера научных интересов: русский театр и режиссура XX–XXI века.

Болтунова Екатерина Михайловна (Москва) — кандидат исторических наук, доцент Института «Русская антропологическая школа» Российского государственного гуманитарного университета. Сфера научных

интересов: история России и Европы раннего нового времени, русский придворный церемониал XVIII в., топография власти, имперский дискурс войны, история памяти.

Вьюгин Валерий Юрьевич (Санкт-Петербург) — доктор филологических наук, ведущий научный сотрудник Института русской литературы (Пушкинский Дом) РАН. Сфера научных интересов: история русской литературы XX века, теория литературы.

Гундорова Тамара Ивановна (Киев) — доктор филологических наук, заведующая отделом теории литературы Института литературы им. Т.Г. Шевченко НАН Украины, член-корр. НАН Украины. Сфера научных интересов: история литературы, модернизм, феминизм, постмодернизм и постколониализм в современной украинской литературе и культуре.

Дмитриев Александр Николаевич (Москва) — кандидат исторических наук, ведущий научный сотрудник Института гуманитарных историко-теоретических исследований Национального исследовательского университета — Высшей школы экономики, доцент факультета истории НИУ ВШЭ. Сфера научных интересов: интеллектуальная история России и Европы XIX–XX веков, история науки, социология знания, история форм и средств интеллектуальной коммуникации.

Дроздова Марина Анатольевна (Москва) — научный сотрудник сектора современной художественной культуры Российского института культурологии; начальник отдела документальных фильмов и сериалов Студии документального кино телеканала «Культура». Сфера научных интересов: кино как медиа в мире современных коммуникаций, кинодокументалистика.

Кларк Катерина (Йель) — доктор филологии, профессор кафедры компаративистики и славистики Йельского университета (США). Сфера научных интересов: культурная история России XX века.

Лане Тора (Стокгольм) — доктор филологических наук, сотрудник постдокторского проекта о Платонове и Хайдеггере в Стокгольмском университете и в университете Седертерн, преподаватель русской литературы в Упсале. Сфера научных интересов: русский модернизм, немецкий романтизм, отношение философии и литературы.

Лебедева Елена Геннадиевна (Москва) — научный сотрудник отдела современной художественной культуры Российского института культурологии, искусствовед, кандидат культурологии. Сфера научных интересов: любительство как феномен художественной жизни России XVIII–XIX вв.

Марков Александр Викторович (Москва) — кандидат философских наук, доцент, ведущий научный сотрудник Института мировой культуры Московского государственного университета им. М.В. Ломоносова. Сфера научных интересов: история идей, влияние жанровых и риторических принципов на развитие гуманитарных наук, теория литературы и искусства.

Панов Сергей Владимирович (Москва) — кандидат философских наук, сотрудник Федерального института развития образования (Москва), доцент. Сфера научных интересов: философия культуры, деконструкция.

Полтавцева Наталья Георгиевна (Москва) — кандидат филологических наук, доцент Института «Русская антропологическая школа» Российского государственного гуманитарного университета, ведущий научный сотрудник Российского института культурологии. Сфера научных интересов: история и теория русской литературы XX века, теория культуры, советский дискурс.

Пчелов Евгений Владимирович (Москва) — кандидат исторических наук, доцент Института «Русская антропологическая школа» Российского государственного гуманитарного университета. Сфера научных интересов: русская история, генеалогия, геральдика.

Свербилова Татьяна Георгиевна (Киев) — кандидат филологических наук, доцент, старший научный сотрудник Института литературы им. Т.Г. Шевченко Национальной АН Украины. Сфера научных интересов: история жанров русской и украинской драматургии XIX–XX века в компаративном аспекте.

Синченко Олексий Дмитриевич (Киев) — кандидат филологических наук, младший научный сотрудник Института литературы им. Т.Г. Шевченко Национальной АН Украины, доцент кафедры украинской литературы компаративистики и социальных коммуникаций Киевского университета имени Бориса Гринченка. Сфера научных интересов: методология литературоведения, украинская литература 1920–30-х годов.

Тарковска Эльжбета (Варшава) — профессор социологии в Институте философии и социологии Польской академии наук (заведующая Группой исследования бедности) и в Академии специальной педагогики им. Марии Гжегожевской (и.о. директора Института философии и социологии); главный редактор журнала «Культура и общество». Сфера научных интересов: теоретическая и прикладная социология, время как социальная и культурная категория, культура бедности.