

8. БРАЧНОСТЬ И БРАЧНОЕ СОСТОЯНИЕ

8.1. ЧИСЛО РЕГИСТРИРУЕМЫХ БРАКОВ УВЕЛИЧИЛОСЬ

В течение почти двух десятилетий – с конца 1970-х годов и вплоть до середины 1990-х – интенсивность заключения брачных союзов в России снижалась. Особенно быстро падала брачность в 1989–1995 гг., после чего наступило пятилетие стабилизации. Наименьшие показатели брачности были зафиксированы в 1998 г., когда было заключено 848,7 тыс. браков, а общий коэффициент брачности составил 5,8 на 1000 населения, что, видимо, близко к рекордно низкой величине за всю историю (рис. 8.1).

В 2001–2003 гг. показатели регистрируемой брачности существенно увеличились, ежегодное число браков превысило 1 млн, соответственно возрос и общий коэффициент брачности, вернувшись к уровню начала 1990-х годов – 7,6 на 1000 населения в 2003 г. Увеличивалось число и первых, и повторных браков, но число первых росло быстрее – за пять лет прирост составил 32,2%, а за 2003 г. – 8,5%. Прирост числа повторных браков выглядит скромнее – 19% за пятилетие. В результате опережающего роста числа первых браков доля их в общем числе браков слегка увеличилась, а доля повторных, соответственно, снизилась (табл. 8.1). В то же время можно считать, что компенсация разводов и овдовения повторными браками в последнее десятилетие существенно больше, чем в конце 1970–начале 1980-х годов, поскольку доля повторных браков, составляющая сейчас 25–28% от общего числа браков, на 10 процентных пунктов выше, чем двадцатилетием ранее. Все отмеченные тенденции проявились в 2001–2003 гг., но в 2004 г. наметился новый поворот, все показатели брачности снизились.

Увеличению числа браков способствовала в целом благоприятная возрастная структура населения. Число мужчин и женщин в основных бракоспособных возрастах до 35 лет увеличивалось в последние годы. Численность населения в возрастах максимальной брачности – от 20 до 30 лет – выросла по сравнению с первой половиной 1990-х годов более чем на 2 млн (рис. 8.2.) Со-

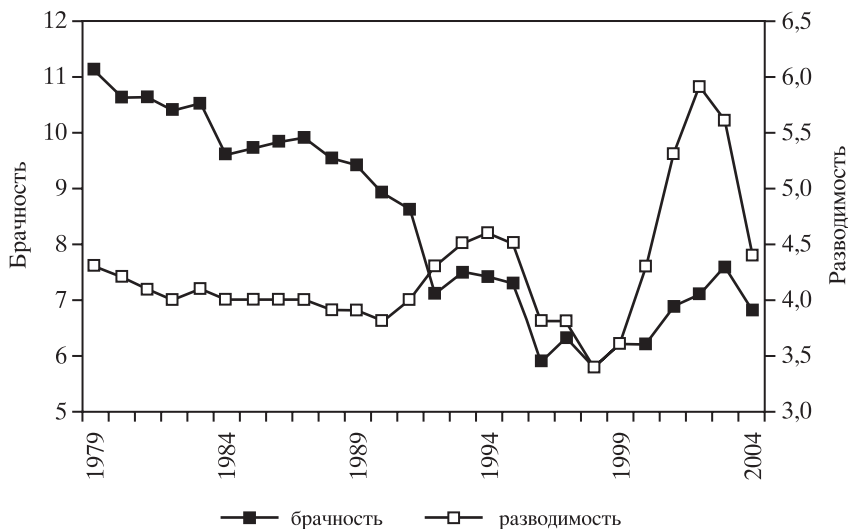


Рис. 8.1. Общие коэффициенты брачности и разводимости, на 1000 населения

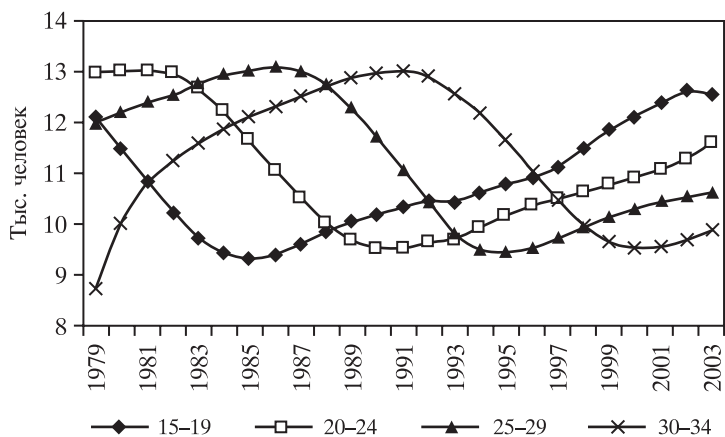


Рис. 8.2. Среднегодовая численность населения обоих полов в соответствующих возрастах

Таблица 8.1

Число зарегистрированных браков и доля повторных браков в их общем числе

Год	Все браки, тыс.	Первые браки, тыс.		Повторные браки, тыс.		Доля повторных браков в общем числе браков, %	
		Мужчины	Женщины	Мужчины	Женщины	Мужчины	Женщины
1979	1535,5	1264,1	1277,7	271,4	257,8	17,7	16,8
1980	1464,6	1188,0	1202,4	276,6	262,2	18,9	17,9
1981	1472,8	1191,2	1191,4	281,5	281,4	19,1	19,1
1982	1460,2	1165,7	1163,4	294,5	296,8	20,2	20,3
1983	1479,1	1166,1	1158,9	313,0	320,2	21,2	21,6
1984	1367,8	1060,2	1055,6	307,7	312,2	22,5	22,8
1985	1389,4	1058,7	1048,8	330,7	340,7	23,8	24,5
1986	1417,5	1047,4	1035,6	370,2	382,0	26,1	26,9
1987	1442,6	1019,7	1042,0	392,9	400,6	27,2	27,8
1988	1397,5	1009,9	1008,4	387,5	389,0	27,7	27,8
1989	1384,3	1014,4	1019,3	369,9	365,0	26,7	26,4
1990	1319,9	985,3	994,4	334,7	325,6	25,4	24,7
1991	1277,2	948,6	954,5	328,6	322,7	25,7	25,3
1992	1053,7	773,2	783,0	280,6	270,7	26,6	25,7
1993	1106,7	817,5	825,6	289,3	281,1	26,1	25,4
1994	1080,6	789,2	793,2	291,4	287,4	27,0	26,6
1995	1075,2	776,0	780,1	299,3	295,1	27,8	27,5
1996	866,7	620,6	626,2	246,1	240,5	28,4	27,8
1997	928,4	663,7	672,0	264,7	256,5	28,5	27,6
1998	848,7	611,0	620,6	237,7	228,1	28,0	26,8
1999	911,2	660,8	671,5	250,4	239,7	27,5	26,3
2000	897,3	650,2	661,2	247,1	236,1	27,5	26,3
2001	1001,6	726,4	734,0	275,1	267,6	27,5	26,7
2002	1019,8	744,8	755,0	274,0	264,8	27,0	26,0
2003	1091,8	808,0	820,3	283,8	271,5	26,0	24,9
2004	979,7	720,4	733,9	259,3	245,8	26,5	25,1
2004 к 1998	1,15	1,18	1,18	1,09	1,08	–	–
2004 к 2003	0,90	0,89	0,89	0,91	0,91	–	–

отношение чисел потенциальных женихов и невест в возрастах, максимально привлекательных для заключения брака, также не выглядит сколько-нибудь проблемным. Если исходить из широко распространенной нормы, что жених старше невесты на 2 года, то сейчас на одну потенциальную невесту в возрасте 20–29 лет

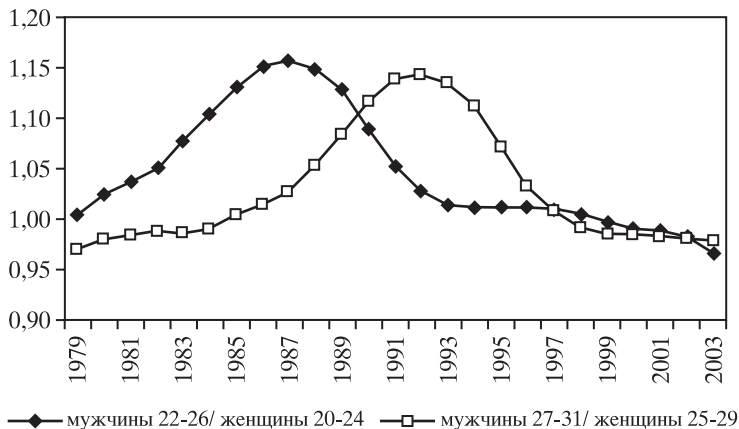


Рис. 8.3. Соотношение потенциальных женихов и невест в возрастах максимальной брачности. Число мужчин в возрасте 22–26 лет и 27–31 года на одну женщину в возрасте 20–24 и 25–29 лет

приходится примерно один потенциальный жених (рис. 8.3). Для невест сегодняшняя ситуация на «брачном рынке» не столь выигрышна, как во второй половине 1980 – первой половине 1990-х годов, когда на одну невесту приходилось на 10–15% больше женихов подходящих возрастов, но она более сбалансирована для женихов. В ближайшие годы выбор для женихов основных бракоспособных возрастов, правда, на короткий период, еще несколько расширится – более многочисленным мужским когортам, рожденным в середине 1980-х годов, будут противостоять малочисленные женские поколения, появившиеся в период спада рождаемости в конце 1980–начале 1990-х годов.

8.2. ВОЗРАСТ ВСТУПЛЕНИЯ В БРАК ПОВЫШАЕТСЯ

Росту числа браков способствовали не только благоприятные характеристики половозрастной структуры населения. Существенным было также положительное влияние устойчивого роста показателей интенсивности брачности у мужчин и женщин в возрастах 25 лет и старше (табл. 8.2). Показатели брачности для возрастной группы 25–34 года в 2003 г. превысили уровень 25-лет-

Таблица 8.2

Возрастные коэффициенты брачности мужчин и женщин (число заключенных браков на 1000 населения соответствующего пола и возраста)

Год	Мужчины				Женщины			
	До 18	18–24	25–34	35 и более	До 18	18–24	25–34	35 и более
1979	2,12	103,62	35,17	8,48	14,43	120,77	25,72	5,39
1980	2,27	97,53	32,98	8,22	14,84	113,63	24,71	5,23
1981	2,39	98,48	32,91	8,09	15,63	114,79	24,92	5,13
1982	2,47	98,90	32,52	7,99	16,49	114,62	25,09	5,12
1983	2,95	101,69	33,10	8,25	18,35	117,16	26,09	5,34
1984	3,04	95,63	30,78	8,01	18,37	109,39	24,68	5,31
1985	3,12	97,91	32,14	8,60	19,60	111,90	26,14	5,77
1986	3,59	97,38	34,91	9,46	20,81	113,25	28,28	6,45
1987	3,97	99,33	36,04	9,99	23,29	116,98	28,84	6,93
1988	4,63	96,66	35,05	9,78	24,46	116,15	27,30	6,90
1989	5,90	99,81	34,02	9,14	30,89	119,73	25,36	6,53
1990	6,54	99,92	31,23	8,24	35,72	117,78	22,37	5,94
1991	6,46	96,83	30,20	8,08	39,69	112,38	21,24	5,87
1992	4,96	80,14	24,51	6,82	34,89	91,78	17,03	4,97
1993	4,58	85,90	26,24	6,86	36,38	98,14	17,96	5,00
1994	4,09	80,09	26,90	6,90	32,93	92,48	18,08	5,04
1995	3,66	75,50	28,53	7,08	29,88	88,53	18,61	5,15
1996	2,76	57,87	24,50	5,94	21,96	69,18	19,65	4,29
1997	2,60	60,67	27,48	6,29	19,88	73,73	16,70	4,45
1998	2,08	53,49	26,34	5,78	16,38	66,28	18,10	4,00
1999	1,54	55,13	29,84	6,19	13,95	70,13	20,61	4,16
2000	1,45	51,40	30,38	6,28	12,17	66,42	21,55	4,11
2001	1,40	53,75	35,23	7,16	11,53	71,15	25,14	4,64
2002	1,31	50,94	36,97	7,54	10,50	69,16	26,53	4,79
2003	1,33	51,84	40,67	8,05	10,64	72,23	29,00	4,95
2004	1,08	43,81	36,73	7,51	9,28	61,92	26,52	4,60

Примечание: Показатели, приведенные в данной и последующих таблицах, начиная с 1990 г., незначительно отличаются от публиковавшихся ранее (См.: Население России 2001. Девятый ежегодный демографический доклад. М., 2002; Население России 2002. Десятый ежегодный демографический доклад. М., 2004) в связи с пересчетом численности населения по полу и возрасту, осуществленным Росстатом после переписи населения 2002 г. Исправлены также замеченные ошибки в опубликованных ранее данных за некоторые годы.

ней давности, а для лиц 35 лет и старше – вплотную приблизились к уровню тех лет. Интенсивность заключения браков у мужчин в возрастной группе 25–34 года за последние годы существенно сблизилась с показателем брачности в более молодой группе 18–24-летних. В то же время частота заключения браков мужчин и женщин в самых молодых возрастных группах (до 25 лет) на протяжении последних пяти лет держится на одном уровне, составляя 50–60% максимального уровня, наблюдавшегося за последние четверть века. Таким образом, рост брачности, зафиксированный в последние годы, был обеспечен, главным образом, за счет возрастов 25 лет и старше.

В результате всех этих изменений средний возраст жениха и невесты в России продолжает увеличиваться. Если во второй половине 1990-х годов увеличение среднего возраста вступления в брак происходило за счет того, что снижение интенсивности заключения браков шло с опережением в младших бракоспособных возрастах, то с 1999 г., когда брачность начала увеличиваться, оно продолжилось за счет опережающего роста брачности в старших возрастах.

Официальная разработка данных о зарегистрированных браках по возрасту жениха и невесты с 1997 г. ограничивается лишь распределением браков по укрупненным возрастным группам (указанным в табл. 8.2) отдельно для мужчин и женщин, без указания на то, первый это брак или повторный. Поэтому нельзя дать методологически выверенную оценку среднего возраста вступления в брак, тем более в первый. Детально проанализировать соотношение возрастов жениха и невесты при вступлении в брак также стало невозможно. Поэтому приходится ограничиваться косвенными оценками показателей и тенденций их изменения, полученными с использованием элементов моделирования¹ (табл. 8.3).

¹ Впервые оценки среднего возраста при регистрации брака для России после 1996 г. опубликованы С.В. Захаровым в девятом ежегодном демографическом докладе «Население России 2001». М., 2002. С. 29. Метод расчетов заключается в следующем. Для всех браков с 1997 по 2003 г. показатель рассчитан как средняя взвешенная с использованием в качестве весов коэффициентов брачности, представленных в табл. 8.2 и дополнительного подбора весов для учета длины последнего открытого интервала (35 лет и старше). Сравнение оценок, полученных таким способом, с показателями, рассчитанными прямым способом с

Если принять эти оценки, то, по сравнению с минимальными значениями, достигнутыми в 1993 г., средний возраст заключения брака для мужчин увеличился на 2,7 года и составил в 2004 г. 28,7 года, в том числе для вступающих в первый брак – на 2 года (26,1 года). Для женщин повышение возраста было меньшим, чем для мужчин, но также существенным – на 1,9 года для всех браков и на 1,4 года для первых браков (в 2004 г. средний возраст невесты составил 26,1 года, а для тех, кто вступал в первый брак – 23,3 года). Средний возраст вступления в брак повысился не только в сравнении с минимальными показателями, зафиксированными в начале 1990-х годов, но и превысил уровень, на котором он устойчиво поддерживался два десятилетия назад.

Более быстрое «постарение» брачности у мужчин вызвало увеличение средней разницы в возрасте жениха и невесты. Если до 1990-х гг. она устойчиво поддерживалась на уровне 2 лет, как для первых, так и для всех браков, то с середины 1990-х годов происходит постепенный отход от этой социальной нормы. Для первых браков разница в возрасте жениха и невесты, по нашей оценке, достигла 2,8 года. Можно высказать предположение, что меняется социальное поведение обоих потенциальных партнеров: юноши не спешат заключать брак вообще, тем более, что, по-видимому, уходят в прошлое ранние браки, стимулированные добрачной беременностью (на это одновременно указывают и падение интенсивности деторождения, и рост внебрачной рождаемости в раннем возрасте), а девушки при вступлении в брак все более стремятся выбирать потенциальных женихов с устойчивым социальным и экономическим статусом. Кроме того, в какой-то незначительной мере на повышение разницы возрастов влияет изменение ситуации на брачном рынке в связи с меняющимся не в пользу невест соотношением возрастных когорт муж-

использованием коэффициентов для однолетних возрастных групп за период 1979–1996 гг., давало ошибку менее 0,1 года. Для первых браков за 1997–2003 гг. расчет сделан на основе уравнения линейной регрессии, связывающего темпы изменения среднего возраста женихов и невест для всех браков с темпами изменения среднего возраста для первых браков за период 1979–1996 гг. Коэффициент детерминации уравнения для женихов составил 0,76, для невест – 0,81, что давало абсолютную ошибку для обоих полов, по сравнению с показателями, рассчитанными прямым способом, в среднем менее 0,2 года для всех лет периода и менее 0,1 года для самых последних лет.

Таблица 8.3

Средний возраст мужчины и женщины при регистрации брака (для женихов и невест, заключивших брак в возрасте до 50 лет)

	Все браки			Первые браки		
	Мужчины	Женщины	Разница	Мужчины	Женщины	Разница
<i>Данные госстатистики</i>						
1979	26,1	24,2	1,9	24,2	22,4	1,8
1980	26,3	24,3	2,0	24,3	22,4	1,8
1981	26,4	24,4	2,0	24,4	22,4	2,0
1982	26,4	24,4	2,0	24,3	22,4	2,0
1983	26,4	24,4	2,0	24,3	22,3	2,0
1984	26,4	24,4	2,0	24,1	22,2	1,9
1985	26,5	24,5	2,0	24,2	22,2	1,9
1986	26,9	24,8	2,1	24,3	22,3	2,0
1987	27,0	24,9	2,1	24,4	22,3	2,1
1988	26,9	24,8	2,1	24,3	22,2	2,1
1989	26,5	24,5	2,0	24,1	22,0	2,1
1990	26,2	24,1	2,1	24,0	21,9	2,1
1991	26,2	24,2	2,0	24,0	21,8	2,2
1992	26,3	24,2	2,1	23,9	21,7	2,2
1993	26,2	24,1	2,1	23,9	21,7	2,1
1994	26,4	24,4	2,0	24,0	21,8	2,2
1995	26,6	24,6	2,0	24,2	22,0	2,2
1996	26,9	24,8	2,1	24,4	22,2	2,3
<i>Оценка С.В. Захарова</i>						
1997	27,0	24,9	2,1	24,5	22,3	2,3
1998	27,1	25,0	2,1	24,7	22,3	2,3
1999	27,3	25,1	2,2	24,9	22,5	2,4
2000	27,6	25,4	2,2	25,1	22,6	2,5
2001	27,9	25,6	2,3	25,4	22,8	2,5
2002	28,2	25,8	2,4	25,7	23,0	2,6
2003	28,4	25,8	2,4	25,8	23,1	2,7
2004	28,7	26,1	2,6	26,1	23,3	2,8

чин и женщин – потенциальных женихов и невест, о чем говорилось выше.

Данные переписи населения 2002 г. подтвердили вывод о тенденции повышения возраста вступления в брак и более общий вывод о трансформации модели брачности в России, сделанный нами ранее, отталкиваясь от данных текущей регистрации браков. Напомним, что при переписях населения задается вопрос о

Таблица 8.4

**Расчетный средний возраст вступления в первый брак и его изменение:
переписи населения 1926, 1979, 1989 гг. и микроперепись 1994 г.**

	Возраст вступления в брак, лет		Изменение по сравнению с предыдущей оценкой, лет	
	Мужчины	Женщины	Мужчины	Женщины
1926	23,0	20,9	–	–
1979	24,2	21,5	1,2	0,6
1989	24,3–24,4	21,6	0,1–0,2	0,1
1994				
Все население	24,5	21,8	0,1–0,2	0,2
Городское население	24,5	22,1	–	–
Сельское население	24,6	20,8	–	–
2002				
Все население	26,1–26,3	23,5–23,6	1,6–1,8	1,7–1,8
Городское население	26,1–26,3	23,7–23,9	1,6–1,8	1,6–1,8
Сельское население	26,0	22,6–22,7	1,4	1,8–1,9

Примечание. В ряде случаев оценки приводятся в интервальном виде ввиду того, что имеется достаточно большая совокупность людей, не указавших по тем или иным причинам текущее брачное состояние. В зависимости от различного подхода к распределению людей с неизвестным брачным состоянием мы получаем верхнюю и нижнюю границы возраста вступления в брак и, соответственно, его изменения во времени. В тех случаях, когда приводится не интервальная оценка, а одна цифра, это означает, что любое распределение лиц с неизвестным брачным состоянием неспособно с точностью до одного знака после запятой повлиять на значение оцениваемого показателя.

фактическом брачном состоянии, независимо от того, зарегистрирован брак или нет.

Несколько ниже, в табл. 8.8, представлены данные ряда российских переписей населения о доле мужчин и женщин различного возраста, никогда не состоявших в браке. Эти данные позволяют рассчитать широко используемый в международной практике показатель – так называемый *расчетный возраст вступления в первый брак* (SMAM)². Наши оценки этого показателя и его изменения от переписи к переписи представлены в табл. 8.4.

² Singulate Mean Age at Marriage (SMAM). Методика его расчета была предложена Джоном Хайналом и затем рекомендована ООН к широкому внедрению в практику демографической статистики. См.: Patterns of first marriage. Timing and prevalence. N.Y., United Nations, 1990. P. 323–327.

За более чем 50 лет, прошедших между переписями населения 1926 и 1979 гг., возраст вступления в первый брак увеличился очень мало: на 1,2 года у мужчин и всего лишь на 0,6 года у женщин. Перепись 1989 и микроперепись 1994 г. зафиксировали едва заметные сдвиги после 1979 г. – изменения на грани точности оценивания. Период после 1994 г. характеризовался быстрым увеличением возраста вступления в брак. И у мужчин, и у женщин расчетный возраст вступления в первый брак повысился на 1,6–1,8 года.

Новейшие тенденции трансформации российской возрастной модели брачности не выглядят исключением на фоне других стран. Возраст заключения брака в течение как минимум двух десятилетий повышается не только в развитых странах, но и в динамично развивающихся странах Юго-Восточной Азии, странах Латинской Америки. В Швеции, например, средний возраст невесты, вступающей в первый брак, уже превысил 30 лет, в большинстве стран запада и юга Европы достиг 27–28 лет. В России средний возраст «первобрачующейся» невесты, едва превышающий 23 года, еще очень низок даже по сравнению со странами Восточной и Центральной Европы, где также активно меняется возрастная модель брачности параллельно с глобальными социально-экономическими и политическими реформами. Так, в Латвии, Эстонии, Венгрии, Хорватии, Чехии возраст заключения первого брака для женщины приблизился к 25 годам или превысил этот возраст, в Словении достиг 27 лет. Заметим, что еще три и даже два десятилетия назад – в 1970–1980-х годах – различия в возрасте вступления в брак между Россией и большинством других развитых стран были минимальными³.

8.3. ЧИСЛО РАЗВОДОВ СНИЖАЕТСЯ?

За последние два десятилетия динамика числа регистрируемых разводов пережила несколько всплесков и спадов. В конце 1980–начале 1990-х годов число разводов росло, затем в течение четырех лет, с 1995 по 1998 г., наблюдалось значительное снижение. В 1998 г. общий коэффициент разводимости составил 3,4 на 1000 населения, что соответствовало возврату к уровню первой

³ См. также: Население России. 2002. Десятый ежегодный демографический доклад. М., 2004. С. 36.

половины 1970-х годов (см. рис. 8.1). Далее, в 1999–2002 гг., Россия пережила четырехлетнюю «эпидемию» разводов – за этот период число зарегистрированных разводов увеличилось на 60%, с 532,5 тыс. в 1999 г. до 853,6 тыс. в 2002 г. Общий коэффициент достиг 5,9 на 1000 населения, что, видимо, близко к исторически рекордной величине. Темпы роста разводимости за столь короткий период имеют не много аналогов в российской и мировой истории. Так, в 1965–1966 гг. изменение советского законодательства в сторону упрощения процедуры разводов спровоцировало лавину бракоразводных процессов – оформлялись распады тех союзов, которые уже давно фактически не существовали, но не имели соответствующего юридического оформления. Тогда за один 1966 г. число разводов в России увеличилось в два раза.

В 2003–2004 гг. маятник числа разводов вновь качнулся в противоположном направлении – в 2004 г. было зарегистрировано 635,8 тыс. разводов или 4,4 на 1000 населения. Столь резкие колебания разводимости требуют объяснений.

В конце 1990-х годов принципиальных изменений в законодательстве, касающемся расторжения брака, не было. Но с 1999 г. существенным образом изменилась *статистическая практика регистрации* этого события. Получив на руки решение суда о расторжении брака, бывшие супруги могут теперь обращаться за получением свидетельства о его расторжении в разные ЗАГСы, а не только в тот, в котором их брак был зарегистрирован, как было прежде. Практика пересылки соответствующих документов и сигнальных информационных сообщений между разными ЗАГСами отсутствует. Поэтому статистика разводов все более превращается в *статистику получения свидетельств о расторжении браков*. Понятно, что при такой системе регистрации расторжения браков двойной счет значительной части разводов практически неизбежен. С 2003 г. введена в действие поправка к инструкции Минюста, обязывающая хотя бы в рамках одного и того же ЗАГСа проводить соответствующий контроль, чтобы не допускать в статистической отчетности двукратной фиксации одного и того же события (в 1999–2002 гг. не делалось даже это).

Можно с высокой долей уверенности утверждать, что резкий рост разводимости в 1999–2002 гг. есть не более чем статистический артефакт, равно как и снижение показателей с 2003 гг. в значительной степени может быть объяснено изменениями в си-

Таблица 8.5

**Число разводов на 1000 мужчин и женщин в отдельных возрастных группах,
Россия**

Год	Мужчины				Женщины			
	До 18	18–24	25–39	40 и более	до 18	18–24	25–39	40 и более
1970	0,00	5,39	18,21	6,92	0,02	10,62	16,31	3,63
1975	0,00	7,10	20,67	7,65	0,05	13,09	18,35	4,31
1980	0,00	7,63	23,12	9,09	0,07	14,47	21,08	5,59
1985	0,00	8,18	20,68	7,62	0,08	15,51	19,17	4,79
1990	0,02	8,61	18,44	7,54	0,22	16,37	17,38	5,00
1995	0,03	10,85	23,60	8,06	0,41	20,40	21,57	5,56
1999	0,05	6,66	19,26	7,29	0,23	12,85	17,85	5,21
2000	0,07	6,96	22,98	8,85	0,26	13,68	21,56	6,31
2001	0,06	6,78	27,47	11,81	0,21	13,89	26,19	8,46
2002	0,13	6,61	29,68	14,37	0,23	13,48	28,64	10,35
2003	0,06	5,99	27,59	13,71	0,19	12,43	26,78	9,70
2004	0,07	5,51	22,57	10,12	0,20	11,68	21,43	6,98

стеме регистрации расторжения браков. С 1999 г. мы не знаем действительной картины изменения риска расторжения брачного союза, поскольку прежняя система статистического наблюдения за этим процессом оказалась практически разрушенной, а существующая система крайне несовершенна и едва ли вообще способна обеспечить статистическое изучение данного феномена.

В качестве примера нарастающей деградации официальной статистики разводов приведем еще один важный факт, который до сих пор не привлекал внимания специалистов. С начала 1990-х гг. в десять раз увеличилось число разводящихся мужчин и женщин «неизвестного возраста». Если в 1980–начале 1990-х годов в статистической отчетности оставались не распределенными по возрасту не более 2% разведенных, то в 2003 г. таких «неизвестного возраста» мужчин оказалось 114,6 тыс., женщин – 79,9 тыс., что составило, соответственно, 14,3 и 10% общего числа разведившихся. В 2004 г. при снижении общего числа разводов доля разведенных мужчин «неизвестного возраста» уже достигла 17%, а женщин – 10,1%. Игнорировать столь значительной совокупности разведенных при расчете возрастных коэффициентов разводимости, представленных в табл. 8.5, уже не-

Таблица 8.6

Средний возраст мужчин и женщин при расторжении брака, лет

Год	Муж- чины	Жен- щины	Разница	Год	Муж- чины	Жен- щины	Разница
<i>Данные госстатистики</i>				<i>Оценка С.В.Захарова</i>			
1970	37,84	33,57	4,27	1999	37,5	34,9	2,6
1975	37,84	34,03	3,81	2000	37,8	35,2	2,6
1980	38,38	34,61	3,77	2001	38,5	36,0	2,5
1985	38,28	34,60	3,68	2002	39,1	36,7	2,4
1990	38,07	34,63	3,44	2003	39,3	36,7	2,6
1995	36,59	33,65	2,94	2004	38,7	35,9	2,7

возможно. Поэтому пришлось произвести распределение переживших развод лиц «неизвестного возраста» пропорционально доле разводящихся, возраст которых известен. Но при столь высокой доле лиц неизвестного возраста подобная процедура становится все менее адекватной.

Табл. 8.6 показывает, что в период бурного роста показателей в 1999–2002 гг. разводимость увеличивалась в средних и старших возрастных группах, в то время как в возрастах до 25 лет интенсивность расторжения браков имела тенденцию к снижению. Сокращение же показателей разводимости в 2003–2004 гг. затронуло все возрастные группы.

С 1996 г. невозможно получить оценку уровня разводимости с учетом продолжительности расторгнутого брака – сбор соответствующих данных государственной статистикой прекращен. В то же время, опираясь на представленные данные по возрастным группам, можно предположить, что вслед за повышением возраста заключения брака повышается не только возраст, в котором браки расторгаются, но и средняя длительность расторгаемого союза.

Приблизительная оценка среднего возраста мужчин и женщин, регистрирующих развод, представлена в табл. 8.6. Возраст расторжения брака в России за последнее десятилетие по сравнению с 1970–1980-ми годами, повысился не менее чем на один год у мужчин и на два года у женщин, что приводит к сближению средних возрастов расторгающих браки мужчин и женщин. К сожалению, официальная статистика сегодня не располагает действовавшей до 1997 г. отчетной формой, в которой зарегистриро-

Таблица 8.7

**Число разводов и число общих детей в возрасте до 18 лет
в расторгаемых браках**

Год	Число разводов, тыс.		Доля разводов с общими детьми, %	Всего об- щих детей, тыс.	Среднее число детей на один развод	
	Всего	С общими детьми			Всего	В семьях с детьми
1988	573,9	350,4	61,1	465,1	0,81	1,33
1989	582,5	358,9	61,6	479,1	0,82	1,33
1990	559,9	345,7	61,7	466,1	0,83	1,35
1991	597,9	382,8	64,0	522,2	0,87	1,36
1992	639,2	415,7	65,0	569,1	0,89	1,37
1993	663,3	433,6	65,4	593,8	0,90	1,37
1994	680,5	449,6	66,1	613,4	0,90	1,36
1995	665,9	434,9	65,3	588,1	0,88	1,35
1996	562,4	347,4	61,8	463,5	0,82	1,33
1997	555,2	353,0	63,6	454,5	0,82	1,29
1998	501,7	308,6	61,5	389,7	0,78	1,26
1999	532,5		54,1*		0,67*	1,24*
2000	627,7		54,9*		0,67*	1,21*
2001	763,5		60,1*		0,73*	1,21*
2002	853,6		58,6*		0,70*	1,20*
2003	798,8		57,1*		0,68*	1,19*
2004	635,8		56,5*		0,68*	1,21*

* Расчет по совокупности территорий, представивших в Госкомстат (ныне Росстат) соответствующие данные (в 2001, 2002 и 2003 гг. – 46 субъектов федерации, в которых было зарегистрировано 63% общего числа разводов в стране, в 2004 г. – 47 субъектов федерации, 62% разводов).

ванные разводы распределены одновременно по возрасту обоих партнеров, и исследователи не имеют возможности более детально изучить данный вопрос на статистическом уровне.

Другая важная тенденция – постепенное уменьшение числа детей до 18 лет, затронутых расторжением браков их родителей. Уменьшается доля разводов с совместными детьми, снижается среднее число детей, приходящееся на один развод (табл. 8.7). В 2003–2004 гг., по нашей оценке для территорий, собирающих соответствующие данные, среднее число детей на один развод составило 0,68, что на 25% меньше, чем в 1994 г. Среди распавшихся семей с совместными детьми среднее число детей также снизи-

лось – 1,2 в 2000-х годах против 1,36–1,37 в первой половине 1990-х. Отчасти эта тенденция объясняется снижением рождаемости, однако главная причина, видимо, в том, что несколько возросла стабильность браков с детьми по сравнению со стабильностью бездетных супружеских пар. Следует только иметь в виду, что речь идет о юридических браках, которые партнеры соответствующим образом зарегистрировали, так же, как и их последующее расторжение. О стабильности и детности фактических, незарегистрированных партнерских союзов или фактически распавшихся без надлежащего оформления зарегистрированных браков текущая статистика никакой информации не дает. Остается надеяться, что еще неопубликованные результаты ответов на вопрос о числе рожденных детей в переписи населения 2002 г. и результаты специальных репрезентативных выборочных обследований⁴ помогут исследовать вопрос о числе затронутых расторжением браков детей более подробно.

Обобщая разрозненные факты, которые может предоставить сегодня убогая официальная статистика, с большой осторожностью можно высказать предположение, что к регистрации и расторжению брака сегодня люди подходят более ответственно, чем в недавние годы, особенно, если имеются совместные дети. Наличие добрачной беременности в молодом возрасте уже не служит столь значимым основанием для регистрации брака, как это было раньше (о внебрачной рождаемости разговор пойдет в разделе 9.5). В то же время наличие детей в сложившихся семьях сегодня сильнее, чем в недавнем прошлом, снижает риск развода. Можно также предположить, что матримониальное поведение людей меняется в сторону выбора в качестве будущего супруга социально и экономически более состоятельных партнеров, расторжение союза с которым менее вероятно.

⁴ В частности, в 2004 г. было проведено репрезентативное для России выборочное обследование мужчин и женщин по международной программе «Поколения и гендер» (российский вариант вопросника имел название «Родители и дети, мужчины и женщины в семье и обществе» См.: www.socpol.ru). В этом обследовании подробно изучалась история партнерских союзов (юридически оформленных и фактических), а также репродуктивная биография мужчин и женщин. Росстат также планирует в ближайшие годы крупномасштабное выборочное обследование рождаемости в стране, можно ожидать, что данные вопросы найдут в нем достойное отражение.

8.4. СТРУКТУРА НАСЕЛЕНИЯ ПО БРАЧНОМУ СОСТОЯНИЮ ГОВОРИТ О ПЕРЕМЕНАХ

8.4.1. Российские переписи не обеспечивают полноценного изучения брачного состояния

Состав населения по брачному состоянию – это накопленный результат описанных выше процессов возникновения и прекращения браков. Его оценка возможна только на основании результатов переписей населения или репрезентативных выборочных обследований, которые дают «моментальный снимок» текущего состояния. На таком «снимке» запечатлены последствия событий многих предшествующих десятилетий – изменения социокультурных норм, ситуации на «брачном рынке» и т.п.

В России XX в. все эти изменения были многочисленными и очень значительными, хотя их последствия ощущались и ощущаются сегодня по-разному. Многие изменения норм матримониального поведения, обусловленные необратимыми экономическими и социальными переменами, также необратимы. Распределение россиян по брачному состоянию никогда не станет таким, каким оно было во время переписи 1897 г., когда господствовала ранняя и почти всеобщая брачность, страна практически не знала разводов, и единственной причиной прекращения браков было овдовение.

Другие же сдвиги в составе населения по брачному состоянию имеют преходящий характер. Это относится прежде всего к соотношению полов в бракоспособных возрастах, которое у нас было подвержено сильным колебаниям из-за резких перепадов в числе родившихся по календарным годам или из-за массовой гибели состоящих в браке людей и потенциальных невест и женихов в периоды социальных катастроф. Обусловленная такими катастрофами деформированность половозрастной пирамиды населения России вызывала вторичные и третичные волны в ежегодном числе родившихся и вступающих в брак, порождала весьма специфическую российскую брачную структуру.

Со временем влияние прошлых демографических кризисов ослабевает. По мере того, как поколения, испытавшие на себе прямое воздействие этих кризисов, стареют и вымирают, возрастная и брачная структура населения постепенно «забывает» воз-

действия прошлых бурь и невзгод, стабилизируется, и ее эволюция во все большей степени начинает подчиняться глубинным изменениям в базовых социальных нормах. Уже перепись населения 1989 г. и микроперепись 1994 г. зафиксировали, что процесс нормализации брачного состава населения подходит к концу – вдовы и невесты, так и не нашедшие себе женихов по причине войны, концентрируются в самых старших возрастах, а перепады в числе родившихся и диспропорция полов в основных бракоспособных возрастах, вызванные спадом рождаемости в военные годы, все меньше влияют на число лиц, никогда не состоявших в браке.

Перепись населения 2002 г. – первая, в которой распределение населения по брачному состоянию в основных возрастных группах (до 70 лет) не содержит поколений, принимавших непосредственного участия в боевых действиях в годы Второй мировой войны, а совокупность лиц в возрасте до 50 лет состоит только из поколений, родившихся после войны. Рубеж в 50 лет важен, поскольку в международной практике он рассматривается не только как верхний возраст для репродуктивного (детородного) периода (для женщины), но и как верхняя граница для расчетов среднего возраста вступления в первый брак, и как возраст, для которого оценивается доля окончательного безбрачия. Заключение первых браков после этого возраста статистически ничтожно, но даже, если бы оно было статистически более значимым, оно не оказывает никакого влияния на показатели рождаемости и воспроизводства населения в целом.

Все эти перемены и сдвиги находят отражение в составе населения по брачному состоянию, которое и изучается при переписях населения. Однако российским переписям, по каким-то непонятным причинам, такое изучение дается с трудом.

Общепринятая мировая практика всегда предполагала выделение четырех категорий этого состояния: состоящие в браке, вдовы, разведенные и никогда не состоявшие в браке. Соответствующие вопросы задавались и в России при всеобщих переписях 1897 и 1926 гг. Однако, начиная с переписи 1937 г. и кончая переписью 1970 г., советские переписи позволяли разграничить только две совокупности: состоящих и не состоящих в браке в момент переписи, что приводило к утрате весьма существенной информации. Без нее невозможно судить о том, как протекает про-

цесс возникновения и распада браков у разных поколений людей, в разных странах и т.д. Не исключено, что в тот период власти были не заинтересованы в полной информации о брачном состоянии, ибо она могла указать на неприятные последствия социальных катаклизмов (слишком большое число одиноких женщин, вдов и т.п.).

В 1979 г. прежние четыре вопроса были, наконец, восстановлены, причем формулировка, в соответствии с международной практикой, сложившейся к тому времени, была несколько расширена, с тем, чтобы выявить людей, чей брак прекратился не только в результате юридической процедуры развода (разведенных), но и тех, кто разошлись, не оформив этого юридически (разошедшихся). Правда, эти две категории были объединены в одном вопросе, что впоследствии затруднило анализ некоторых показателей, а главное, недостаточно полно отражало реальные процессы возникновения и прекращения браков. В самом деле, под разводом обычно понимается (а для переписи важно именно обыденное понимание вопросов переписного листа большинством людей) официальное, юридически оформленное расторжение брака. Разойтись же можно и не расторгая брака, и такая практика тоже существует. Но, кроме того, прекратиться разводом может только брак, который был зарегистрирован. В последнее же время очень быстро увеличивается количество незарегистрируемых браков, которые часто распадаются, а в этом случае понятие «развод» неприменимо, люди просто «расходятся». С учетом всех этих обстоятельств, при переписи 2002 г. до самого последнего момента предполагалось учесть отдельно две категории лиц, чьи браки прекратились: разведенных и разошедшихся. Это соответствовало международной практике⁵ и было тем более обоснованно, что при этой переписи задавался в известном смысле симметричный вопрос, позволявший разграничить зарегистрированные и незарегистрированные браки (как это уже было сделано при микропереписи 1994 г.). В переписном листе появился вопрос «Зарегистрирован ли Ваш брак?». Детальное изучение ответов на эти вопросы в разных половозраст-

⁵ Например, при американской переписи 2000 г. давалось пять подсказок к ответу на вопрос о брачном состоянии: now married, widowed, divorced, separated, never married.

ных, социальных, этнических группах очень важно для понимания новых, не всегда понятных явлений в семейной жизни людей.

Но в окончательном варианте вопросника переписи 2002 г. вариант ответа «разведен(а)» почему-то выпал, остался лишь вариант «разошелся(лась)».

Это изменение, помимо всего прочего, противоречит идее достижения максимально возможного единства статистических категорий, используемых при переписях и текущем учете. Восстановление в советских переписях с 1979 г. четырех вопросов о брачном состоянии позволило судить не только о самом процессе возникновения и распада браков, но и о связи между брачным состоянием и другими демографическими процессами. Например, стал возможен дифференцированный анализ смертности по брачному состоянию, который показал, что смертность людей разного брачного состояния заметно различается: женатые и замужние живут дольше, чем вдовы, а те, в свою очередь, дольше, чем никогда не состоявшие браки. А вот с изучением смертности разведенных и разошедшихся возникли проблемы. Так как в акте о смерти фиксировалось официальное брачное состояние, на основании этих актов можно было выявить только умерших разведенных. Соответствующего же знаменателя для расчета коэффициентов смертности разведенных переписи 1979 и 1989 гг. не давали, так как разведенные в них были объединены с разошедшимися. Не удалась, как мы видели, и попытка устранить этот изъян в переписи 2002 г.

8.4.2. Доля никогда не состоявших в браке свидетельствует об изменении российской модели брачности

В табл. 8.8 и на рис. 8.4 показана доля никогда не состоявших в браке мужчин и женщин по возрастным группам в соответствии с результатами переписей населения, в программах которых содержался соответствующий вопрос. Очевидно, что вплоть до середины 1990-х годов в России сохранялась модель ранней, универсальной брачности. По данным переписи населения 1989 г. и микропереписи 1994 г., в возрасте 20–24 года никогда не состояли в браке менее 60% мужчин и менее 40% женщин, а в возрасте

Таблица 8.8

Доля мужчин и женщин, никогда не состоявших в браке: переписи населения 1926, 1979, 1989, 2002 гг. и микроперепись 1994 г. На 1000 мужчин и женщин указанного возраста

Возраст	Мужчины					Женщины				
	1926	1979	1989	1994	2002	1926	1979	1989	1994	2002
16–17	991	993	989	995	976	953	972	961	961	960
18–19	857	954	938	936	961	708	795	750	750	861
20–24	475	588	595	596	736	280	359	335	374	526
25–29	156	179	208	236	348	91	120	120	143	218
30–34	68	84	105	129	168	57	66	69	79	109
35–39	41	50	68	85	100	43	39	53	56	68
40–44	31	32	47	62	70	42	34	45	49	51
45–49	26	19	37	48	54	41	40	35	46	45
50–54	24	13	26	40	40	41	53	33	39	43
55–59	21	10	17	29	31	39	64	42	39	39
60–64	20	7	12	20	24	38	52	57	51	33
65–69	19	7	11	15	17	38	42	71	69	33
70 и старше	19	7	9	18	10	37	33	47	82	52
Все возраста	261	233	196	195	251	204	158	132	146	175

25–29 лет оставались холостяками и девицами лишь 21–24% мужчин и 12–14% женщин. По сравнению с переписью 1979 г., к 1989 г. в самых молодых возрастных группах женщин наблюдалось даже некоторое уменьшение доли никогда не состоящих в браке, что свидетельствовало о тенденции к еще более раннему браку.

Полтора десятилетия спустя после переписи 1989 г. ситуация существенным образом меняется: создание брачных союзов к возрасту 25 лет перестает быть нормой, разделяемой большинством. В соответствии с переписью 2002 г., доля никогда не состоявших в браке мужчин и женщин в возрасте 20–24 года составила, соответственно, 73,6 и 52,6%. К 30 годам более чем каждый третий мужчина и более чем каждая пятая женщина все еще ни разу не состояли в браке! Это – очень серьезный поворот в матримонильном поведении россиян, особенно если рассматривать его на фоне тех изменений, которые наблюдались с начала XX в.

Новые тенденции пока не затронули уровня окончательного безбрачия. Доля лиц в возрасте 50–54 года, никогда не состояв-

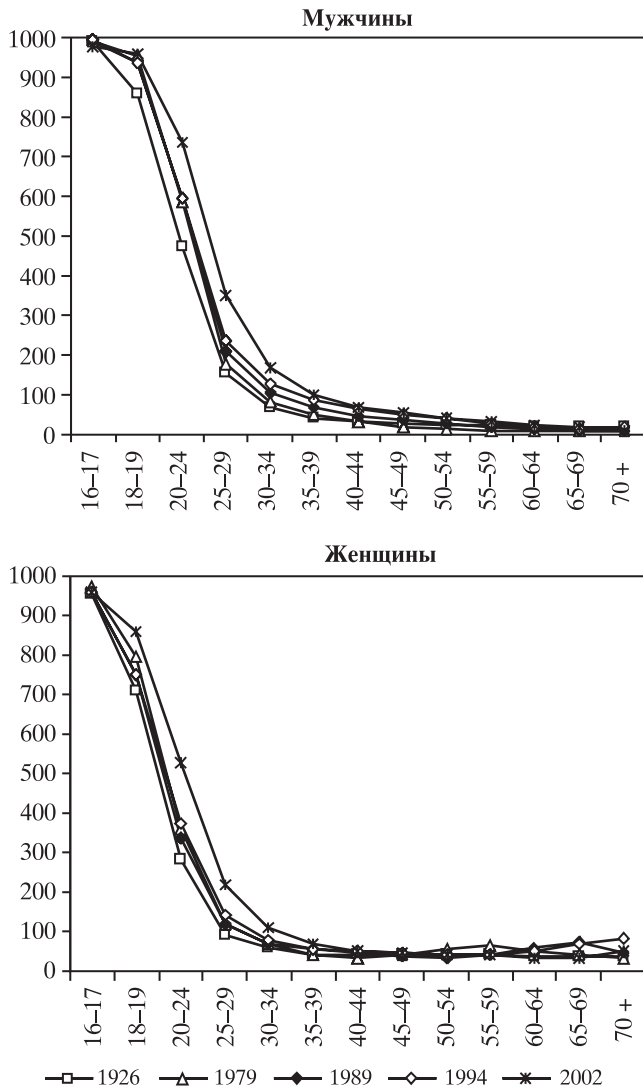


Рис. 8.4. Доля никогда не состоявших в браке, на 1000 лиц соответствующего пола и возраста

ших в браке, и у мужчин, и у женщин стабильна – около 4–5% (табл. 8.8), т.е. остается на чрезвычайно низком уровне в сравнении с большинством развитых стран. В то же время, наблюдая за изменением интенсивности вступления в брак в молодых поколениях, нельзя не прийти к выводу, что в ближайшие десятилетия мы станем свидетелями существенного, по меньшей мере, двукратного повышения и этого показателя, казавшегося непоколебимым весь XX в.

8.4.3. Доля состоящих в браке в России низка, как никогда

Число лиц, состоящих в браке – результат действия двух групп факторов, действующих в противоположных направлениях. Приращение замужних и женатых происходит за счет возрастания вероятности найти потенциального супруга и желания заключить с ним формальный или неформальный союз (в переписях населения фиксируется фактический по самоопределению, а не только юридический брачный статус). Сокращение лиц состоящих в браке происходит за счет овдовения и прекращения устойчивых отношений между супругами по обоюдному согласию и/или решению суда. Вступление в повторный брак после прекращения предыдущего союза, естественно, способствует поддержанию числа людей, состоящих в браке, однако компенсирующая роль повторных браков не может быть полной, и с возрастом эта роль снижается, особенно для женщин (вследствие сокращения числа потенциальных брачных партнеров из-за более высокой смертности мужчин).

Доля состоящих в браке в конкретной возрастной группе – результат противоречивого влияния разнонаправленных тенденций, наблюдавшихся в России в послевоенный период: высокая разводимость и рост смертности способствовали сокращению этой доли, а уменьшение половых диспропорций, уменьшение числа женщин, потерявших мужей на войне, и повышение склонности людей вступать в повторные союзы эту долю увеличивали. В результате в России тенденция изменения доли женатых мужчин и женщин по возрасту не просматривалась достаточно отчетливо, и от переписи к переписи, от возраста к возрасту наблюдались колебательные движения показателей.

Таблица 8.9

Доля состоящих в браке: переписи населения 1926, 1979, 1989, 2002 гг. и микроперепись 1994 г., на 1000 мужчин и женщин указанного возраста

Возраст	Мужчины					Женщины				
	1926	1979	1989	1994	2002	1926	1979	1989	1994	2002
16–17	9	7	11	5	4	45	27	37	38	22
18–19	138	40	48	63	26	280	193	230	237	123
20–24	509	395	381	383	238	682	595	618	565	423
25–29	827	775	741	712	576	843	793	798	751	654
30–34	914	850	821	805	708	840	817	822	799	706
35–39	939	874	840	837	764	807	810	804	797	724
40–44	943	894	845	850	789	756	795	772	771	721
45–49	935	915	847	857	802	696	758	737	738	698
50–54	912	924	863	856	811	614	683	708	690	656
55–59	883	927	880	867	815	546	571	636	640	599
60–64	820	919	878	865	811	442	427	532	554	520
65–69	737	901	863	853	809	359	315	399	441	444
70 и старше	533	782	748	735	712	200	153	162	184	229
Все возраста	688	708	718	723	626	606	569	598	585	525

Перепись 2002 г. впервые показала сокращение доли состоящих в браке во всех возрастных группах у мужчин и в возрастах до 65 лет у женщин (табл. 8.9, рис. 8.5).

Для всего населения сокращение, по сравнению с данными микропереписи 1994 г., составило для мужчин 9,7 процентного пункта, для женщин – 6,0. По сравнению с переписью 1989 г., уменьшение этой доли у женщин было еще выше – 7,3 процентного пункта. Таким образом, абсолютное и относительное число людей, считающих себя женатыми и замужними, сокращается. Число, состоящих в браке не увеличивалось за счет прироста новых союзов. Как мы уже видели выше, молодежь не спешит обзаводиться семьями. А об отрицательных последствиях смертности и разводов уже также было сказано.

Среди новейших тенденций в стране, которые высветила перепись 2002 г., нельзя не отметить процесс быстрого распространения неформальных союзов. Эта тенденция отмечалась и ранее, однако прежние оценки базировались на результатах микропере-

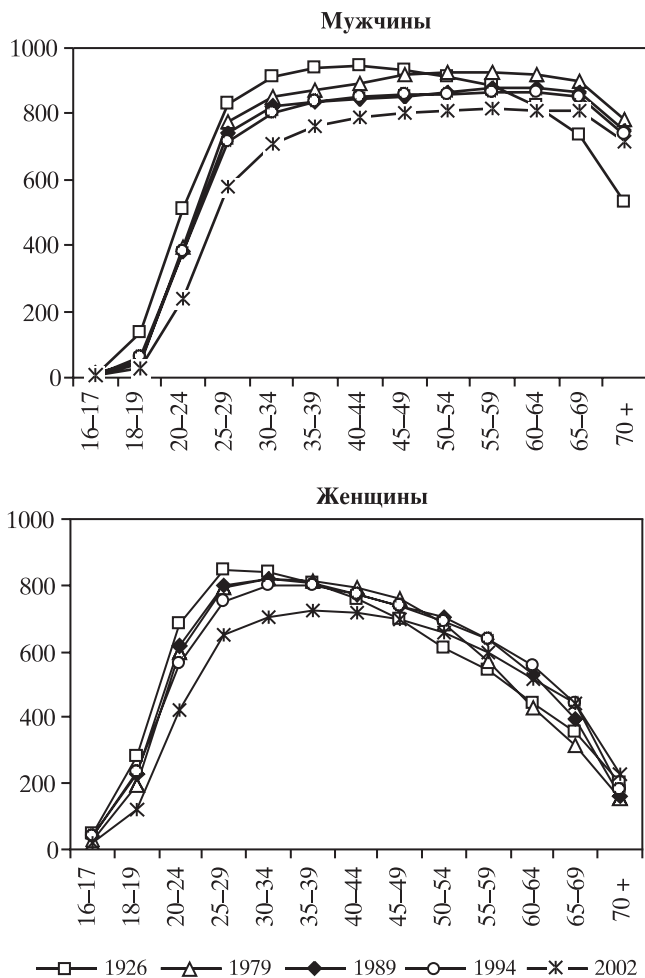


Рис. 8.5. Доля состоящих в браке: переписи населения 1926, 1979, 1989, 2002 гг. и микроперепись 1994 г., на 1000 лиц соответствующего пола и возраста

Таблица 8.10

Доля не зарегистрировавших свой брак среди мужчин и женщин, состоящих в браке: микроперепись 1994 г. и перепись населения 2002 г., Россия, %

Возраст	Мужчины		Женщины	
	1994	2002	1994	2002
16–17	40,0	56,5	28,9	53,4
18–19	15,9	37,6	11,4	32,6
20–24	7,6	21,9	6,7	19,0
25–29	6,2	15,7	5,9	14,2
30–34	6,3	13,1	5,8	11,8
35–39	6,3	10,8	6,1	9,3
40–44	6,6	9,2	6,4	8,0
45–49	6,4	8,3	6,6	7,7
50–54	7,5	7,5	6,9	7,3
55–59	6,9	6,8	7,0	6,7
60–64	6,2	6,5	6,7	6,3
65–69	5,7	5,8	7,0	6,1
70 и старше	5,6	5,0	8,2	6,1
Все возраста	6,5	9,8	6,7	9,7

писи населения 1994 г. и более поздних выборочных обследований существенно меньших по масштабу⁶, а также косвенных свидетельствах – быстром абсолютном и относительном росте числа рождений вне зарегистрированного брака. Введение в программу переписи 2002 г. вопроса о том, зарегистрирован ли брак, в котором находятся люди, дало чрезвычайно ценную репрезентативную информацию, подтвердившую прежние прямые и косвенные наблюдения.

Из данных табл. 8.10 следует, что почти каждый десятый брак в стране сегодня не имеет официального оформления. Прирост по сравнению с 1994 г. составил не менее 3 процентных пунктов. В молодых возрастах до 35 лет рост доли лиц, состоящих в незарегистрированных браках, среди всех состоящих в браке, увеличился за 8 лет в 2–3 раза! В возрастах до 20 лет каждый третий-второй, в возрасте 20–24 года каждый пятый брак – это партнерский союз, не зарегистрированный в органах ЗАГС. В следу-

⁶ Население России 2000. Восьмой ежегодный демографический доклад. М., 2001. С. 32–33.

ющей возрастной группе, 25–29-летних, 14% женщин и 16% мужчин заявили, что они свой брак не регистрировали. Приходится ли удивляться, что в России число детей, рожденных вне зарегистрированного брака, приблизилось к одной трети от общего числа новорожденных?

На протяжении послевоенных десятилетий внебрачная рождаемость была выше в сельской местности, что косвенно свидетельствует и о большем распространении там неформальных союзов, скорее всего, вследствие менее благоприятного соотношения полов в сельском населении. Сейчас распространенность незарегистрированных браков в городской и сельской местности принципиальным образом не различается, хотя на селе она все же чуть выше. Но соотношение полов и в городе, и в деревне сейчас намного лучше, чем после войны, так что распространенность нерегистрируемых браков имеет какое-то иное объяснение.

Причины, по которым люди меняют свое отношение к институту официального брака, мотивы, которыми они руководствуются в своем поведении, в нашей стране еще очень плохо изучены. Можно ожидать, что это новое явление привлечет внимание не только демографов, но и социологов, социальных психологов, и исследования современных проблем семьи и брака получат новый импульс к развитию.

8.4.4. Доля разведенных и разошедшихся высока, как никогда

От переписи к переписи в России отмечается монотонный рост числа разведенных мужчин и женщин (табл. 8.11 и рис. 8.6). В соответствии с данными переписи 2002 г., в средних возрастах доля разведенных и не вступивших в повторный брак женщин колеблется в пределах 15–16%, а мужчин – 10–12%. Как известно, компенсация разводов повторными браками у мужчин выше, чем у женщин, что и сказывается на различиях в вышеприведенных показателях⁷. Прирост доли разведенных за период после 1994 и

⁷ Так, согласно данным выборочного обследования 1985 г., через 10 лет после развода в повторный брак вступает около 2/3 мужчин и 1/3 женщин. См.: Естественное движение населения в РСФСР / Госкомстат РСФСР. М., 1988. С. 361.

Таблица 8.11

Доля разведенных и разошедшихся по данным переписей населения 1926, 1979, 1989, 2002 гг. и микропереписи 1994 г., на 1000 мужчин и женщин указанного возраста

Возраст	1926	1979	1989	1994	2002
Мужчины					
16–17	0	0	0	0	0
18–19	3	1	1	1	1
20–24	9	14	15	21	13
25–29	8	44	45	51	61
30–34	7	63	69	63	107
35–39	6	71	86	73	119
40–44	5	66	97	79	120
45–49	5	53	98	81	118
50–54	4	43	83	76	109
55–59	4	33	60	64	97
60–64	3	24	42	44	72
65–69	3	19	29	31	50
70 и старше	2	13	16	18	26
Все возраста	5	39	57	53	76
Женщины					
16–17	1	1	1	1	1
18–19	9	8	7	12	4
20–24	24	40	38	58	36
25–29	24	77	71	97	106
30–34	17	99	94	106	152
35–39	13	116	116	119	162
40–44	9	117	138	133	164
45–49	7	109	141	143	163
50–54	5	110	129	137	157
55–59	4	97	105	123	148
60–64	3	65	90	94	116
65–69	2	47	71	82	91
70 и старше	1	24	34	48	54
Все возраста	12	74	84	95	110

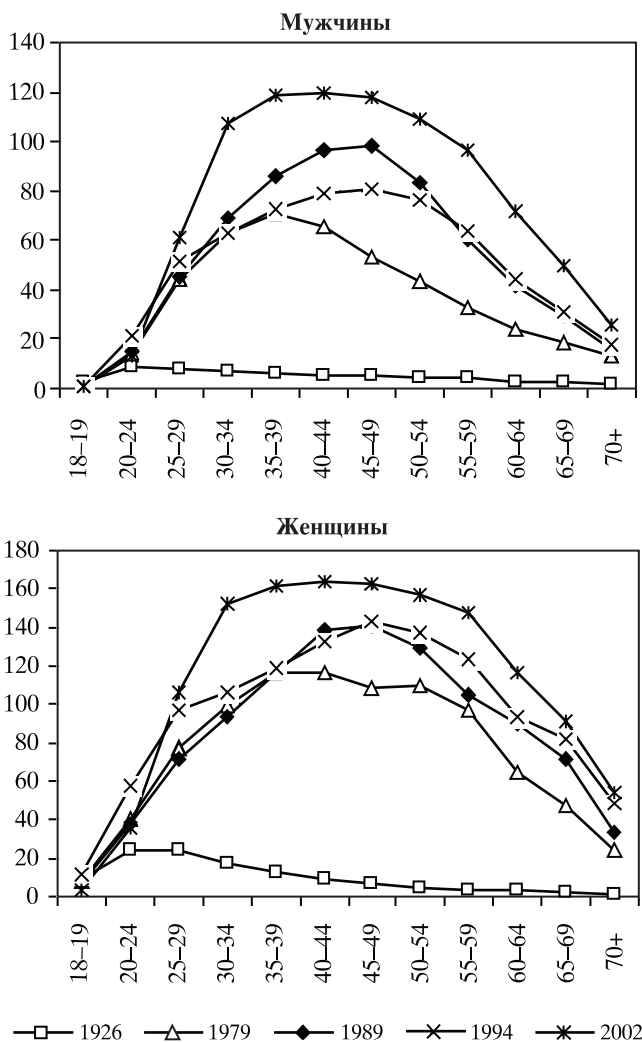


Рис. 8.б. Доля разведенных и разошедшихся по данным переписей населения 1926, 1979, 1989, 2002 гг. и микропереписи 1994 г., на 1000 лиц соответствующего пола и возраста

1989 г. очень весом, особенно у тридцатилетних мужчин и женщин. В то же время нельзя не заметить, что доля лиц, относящих себя к категории разведенных/разошедшихся, растет практически во всех возрастах и, соответственно, постепенно накапливается число не считающих себя состоящими в браке во всем населении.

И все же из приведенной выше закономерности есть возрастные исключения. Так, перепись 2002 г. зафиксировала снижение доли разведенных и разошедшихся у мужчин, и у женщин в возрасте 20–24 года и у женщин в возрасте 18–19 лет. С одной стороны, это очевидный результат снижения брачности в самых молодых возрастах – раз снижается число вступающих в брак, то через несколько лет начинает снижаться и число разведенных. С другой – возможно, в молодых возрастах возросла компенсация распавшихся союзов повторными или уменьшилась склонность людей указывать, что они разошлись с партнером в случаях, когда союз был неформальным и недолгим, или какие-то другие причины. В любом случае это совершенно новый факт, требующий быть замеченным и исследованным.

8.4.5. Доля вдовых женщин заметно ниже, чем в 1979 г., доля вдовых мужчин – выше

Как уже говорилось выше, по мере старения лиц – непосредственных свидетелей и участников последней войны и, тем более, предыдущих катаклизмов, число вдовых в России сокращалось. К сожалению, программы первых послевоенных переписей населения 1959 и 1970 гг. не предоставили возможности последовательно проследить этот процесс, судить о нем стало возможно только начиная с переписи 1979 г. Доля вдовых женщин в 1989 г. была заметно меньше, чем в 1979, несмотря на общий рост смертности и увеличение разницы в продолжительности жизни мужчин и женщин, отмечаемый в стране с середины 1960-х годов. Фактор постепенного замещения в возрастах до 70 лет поколений «воевавших» поколениями «не воевавших» перевешивал по своему влиянию фактор ухудшения ситуации со смертностью вообще и со сверхсмертностью мужчин, в частности. И все же данные для мужчин уже в 1989 г. свидетельствовали, что в стране усиливается кризисная ситуация со смертностью (табл. 8.12 и

Таблица 8.12

Доля вдовствующих мужчин и женщин по данным переписей населения 1926, 1979, 1989, 2002 гг. и микропереписи 1994 г., на 1000 мужчин и женщин указанного возраста

Возраст	1926	1979	1989	1994	2002
Мужчины					
16–17	0	0	0	0	0
18–19	1	0	0	0	0
20–24	3	0	0	0	0
25–29	5	1	1	1	2
30–34	8	2	2	3	3
35–39	11	5	4	5	6
40–44	18	8	8	9	11
45–49	31	13	16	14	18
50–54	57	20	25	28	31
55–59	90	30	41	40	47
60–64	155	49	65	71	86
65–69	239	73	93	101	118
70 и старше	442	196	223	229	246
Все возраста	43	19	25	29	36
Женщины					
16–17	1	0	1	0	0
18–19	2	1	1	1	1
20–24	11	4	3	3	4
25–29	39	9	7	9	11
30–34	82	17	13	16	22
35–39	134	35	25	28	37
40–44	190	54	43	47	56
45–49	253	93	85	73	86
50–54	337	154	128	134	136
55–59	408	267	214	198	204
60–64	514	455	318	301	324
65–69	597	595	455	408	425
70 и старше	757	788	752	686	658
Все возраста	175	198	182	174	180

рис. 8.7). Повторные браки овдовевших, безусловно, сглаживали ситуацию, но не полностью, и доля вдовствующих мужчин старше 50 лет увеличивалась.

Результаты переписи 2002 г. – яркое свидетельство нарастающего кризиса смертности в стране. Россия вновь возвращается

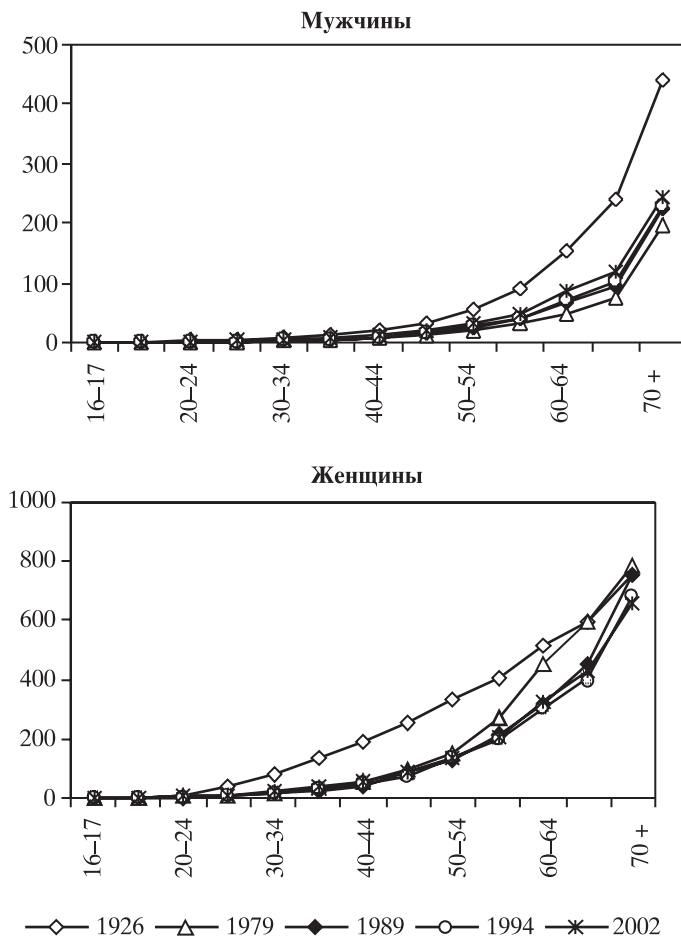


Рис. 8.7. Доля вдовых по данным переписей населения 1926, 1979, 1989, 2002 гг. и микропереписи 1994 г., на 1000 лиц соответствующего пола и возраста

к прошлой ситуации послевоенных десятилетий, когда ее называли «страной вдов и вдовцов». Рост доли вдовствующих, по сравнению микропереписью 1994 г. и, тем более, переписью 1989 г., произошел во всех возрастах у мужчин и женщин до 65 лет. В возрасте 55–59 лет каждая пятая женщина – вдова, в 60–64 го-

да – каждая третья! В ближайшее десятилетие прирост доли вдовых охватит женщин старше 65 лет, подобно тому как, это уже произошло у мужчин.

Пока еще Россия не достигла показателей вдовства, характерных для 1920-х годов (см. данные переписи 1926 г. в табл. 8.12), когда страна в демографическом отношении еще не оправилась после урона, нанесенного Первой мировой, гражданской войнами и голодом. Тем не менее, если накопление вдовствующих будет идти столь стремительно, как в последние десятилетия, то Россия имеет все шансы приблизиться к верхней планке 1926 г.

8.5. ТЕНДЕНЦИИ МЕЖЭТНИЧЕСКОЙ БРАЧНОСТИ ПРОТИВОРЕЧИВЫ

По имеющимся итоговым таблицам нет возможности изучить распределение брачных пар по этнической принадлежности супругов. В качестве вспомогательного источника можно использовать сведения об этническом составе членов домохозяйств, хотя и в этом случае необходимые сведения имеются лишь частично.

В итоговых таблицах нет сведений о количестве домохозяйств, состоящих из одного человека с указанием национальности. Если бы такие данные имелись, эту величину можно было бы сложить с числом лиц, живущих в одноэтнических домохозяйствах, состоящих из двух человек и более, а затем полученную сумму вычесть из общей численности лиц данной национальности, получив, таким образом, количество лиц этой национальности, являющихся членами этнически смешанных домохозяйств.

К сожалению, такой подсчет можно выполнить только в отношении населения в целом, без учета национальной принадлежности. Согласно ему, большинство домохозяйств в России – одноэтнические, а в этнически смешанных домохозяйствах проживают 14,6% всех россиян. В городской местности эта доля выше и составляет 15,0%, в сельской – ниже, 13,3%. Сравнить эти результаты с данными предыдущих переписей невозможно, поскольку раньше домохозяйства не были единицей учета.

Чтобы получить хоть какое-то представление об уровне межэтнической брачности, рассмотрим лишь ту совокупность насе-

ления, которая проживает в домохозяйствах с числом членов от двух человек и выше. В этом случае приходится допустить, что все подобные домохозяйства включают супружеские пары (причем, не более одной), хотя на самом деле это не так, и, что отсутствуют варианты, при которых супруги образуют два разных домохозяйства. Этнически смешанные домохозяйства из этой совокупности составляют в целом по стране 16,2%, причем в городской местности 16,7%, в сельской 14,7%. Долю этнически смешанных брачных пар условно можно считать такой же.

В отношении отдельных национальностей, указанные подсчеты произвести, как уже говорилось, нет возможности. Приходится довольствоваться расчетами доли членов одноподнациональных домохозяйств среди всего населения. По крайней мере, эту величину можно посчитать по имеющимся данным для каждой национальности⁸. Если указанную долю вычесть из ста процентов (соответствующей совокупности лиц данной национальности), остаток отразит долю лиц соответствующей национальности, являющихся членами этнически смешанных домохозяйств вместе с долей лиц, представляющих собой домохозяйства из одного человека. Нам ничего не остается, как использовать этот нерасчленимый итог для приблизительной оценки этнически смешанной брачности. При этом будем иметь в виду, что доля людей в домохозяйствах, состоящих из одного человека, – это порядка 10% населения в целом по стране (в сельской местности 9,1%), хотя, безусловно, у разных национальностей эта доля различна.

В итоге получается, что около 20% русских проживают в домохозяйствах этнически смешанных, либо как одинокие члены домохозяйств. С учетом выше указанных пропорций обеих категорий, по нашему представлению, доля русских, проживающих в этнически смешанных домохозяйствах, составляет 11,8% общего числа русских по стране⁹. Помня обо всех допущениях и услов-

⁸ Вернее, в отношении 42 национальностей, представленных в итоговых таблицах.

⁹ Расчет производится следующим образом: 19,7 [доля общего числа русских в домохозяйствах одиноких и этнически смешанных] × 9,8 [доля одиноких по стране безотносительно к национальности] × 19,7/24,3 [доля общего числа населения страны в домохозяйствах одиноких и этнически смешанных безотносительно к национальности]).

ностях расчетов, можно полагать, что данный показатель в какой-то мере отражает уровень межэтнической брачности русских. Заметим, что полученный показатель ниже общего по стране, рассчитанного по прямым данным в отношении всего населения. Это отличие можно объяснить тем фактом, что высокую долю межэтнических браков образуют многочисленные украинцы, белорусы, немцы и др.

Общая картина межэтнической брачности по стране представляется следующей. Из 23 наиболее крупных национальностей (численностью более 400 тыс. человек каждая) 11 наименований следует отнести к категории со значительной долей межэтнических браков, для 5 национальностей характерен уровень межэтнической брачности ниже среднего по стране, а для 7 национальностей – уровень межэтнической брачности низкий.

Значительный уровень межэтнической брачности характерен для белорусов (51,4% – условный показатель, принцип расчета которого обсуждался выше), немцев (50,3%), украинцев (48,5), мордвы (34,5%).

Значительна также доля межэтнических браков – примерно четверть или пятая часть из общего количества – у таких многочисленных групп, как удмурты (25,0%), азербайджанцы (22,8), башкиры (21,9), татары (21,1), чувашаи (20,8), армяне (19,5), марийцы (19,3%).

Ниже среднего по стране доля межэтнической брачности русских (11,8)%, а также казахов¹⁰ (15,7%), осетин (12,8), кумыков (10,3), бурят (10,2%). Это согласуется с представлениями о том, что среди крупных национальностей Северного Кавказа именно осетины и кумыки отличаются значительной, по кавказским меркам, долей межэтнических браков.

Низкий уровень межэтнической брачности среди крупных российских национальностей характерен для кавказских групп, а также для якутов, причем в этой группе показатель межэтнической брачности самый значительный у якутов – 9,5%. У северо-

¹⁰ В отношении казахов результаты, свидетельствующие о межэтнической брачности, представляются завышенными по той причине, что в переписи приняли участие далеко не все казахи, а прежде всего те, которые длительное время (или всю жизнь) проживают в России. Определенная же часть казахов – иммигрантов 1990-х годов – учтена не была.

кавказских национальностей распространённость межэтнических браков не вполне связана с численностью. Чеченцы в этой группе самые многочисленные, но имеют наиболее низкий показатель межэтнической брачности (4,1). Остальные кавказские группы распределяются следующим образом: лезгины (9,5%), даргинцы (8,0), аварцы (7,8), кабардинцы (6,7), ингуши (6,1%).

Обобщённая картина смешанной брачности, детализированная по городской и сельской местности, имеет свои особенности. Уровень этнического смешения возрастает в городах и заметно снижается в сельской местности. Особенно это видно на примере тех групп, которые в значительном количестве расселены и в городе, и в деревне. Если для белорусов, с высоким уровнем урбанизированности в России, разница невелика (52% смешанных браков в городах, 50% – на селе), то у мордвы различия значительны (42 и 26%). Также большие различия по доле смешанных браков характерны в городской и сельской местности для удмуртов (34 и 18%), башкир (30 и 15%), татар (24 и 15%), чувашей (26 и 15%), марийцев (27 и 13%). Значительна контрастность и у лезгин (16 и 7%). Самые малые отличия – у национальностей с высокой долей сельского населения – чеченцы (5 и 3%), ингуши (7 и 6%). Правда, эта закономерность характерна только для крупных кавказских групп. Малочисленные народы Севера, несмотря на преобладание сельских вариантов расселения, подвержены значительному этническому смешению: чукчи (42 и 18%), ненцы (36 и 12%), долганы (40 и 19%), ханты (45 и 27%) и т.д.

Превышение доли этнически смешанных браков в городской среде по сравнению с сельской свойственно подавляющему числу национальностей. Однако, у русских показатели этнической смешанности семей практически одинаковы, вне зависимости от местности проживания. У евреев, при очень небольшой доле тех, кто живёт в сельской местности, уровень брачного смешения в городе ниже, чем в деревне (41 и 53%).

Делать выводы о том, насколько изменился уровень межэтнической брачности по сравнению с прежней переписью, без дополнительных исследований пока преждевременно, поскольку, по ряду причин, связанных с методическими различиями проведения переписей, недостаточна сопоставимость исходных данных. На нынешнем этапе для очень приблизительной оценки можно воспользоваться агрегированными данными. Для этого нужно

взять сумму зафиксированного переписью 2002 г. числа лиц определенной национальности, проживающих в этнически смешанных домохозяйствах, и одиноких членов домохозяйств той же национальности (об этом говорилось выше) и сравнить эту величину с данными переписи 1989 г. о совокупной численности лиц той же национальности, проживающих в этнически смешанных семьях, и семьях, состоящих из одного человека. Такое сравнение условно показывает, что, например, у белорусов уровень межэтнической брачности сохранился на самом высоком уровне и остался почти без изменений – 86% (напомним, что эта и последующие цифры должны быть уменьшены, чтобы не учитывать долю одиноких домохозяев). У других национальностей, которые, по данным прошлой переписи, подобно белорусам, активнее всего участвовали в этническом смешении, указанные показатели еще более возросли: карелы – было в 1989 г. 68%, стало в 2002 г. 71%, евреи – 55 и 69,3%, мордва – 54 и 57,6%. В то же время среди национальностей, мало склонных к смешению, показатели, кажется, еще более снизились: тувинцы – было в 1989 г. 12%, стало 11%, ингуши – 14 и 10,2%, чеченцы – 10 и 6,9%.

Приведенные цифры, при всей их неточности и условности, говорят о том, что в России нет какой-то единой тенденции и, что процесс этнического смешения, как и в прошлые десятилетия, доминирует отнюдь не повсеместно. А это означает, что оценка изменчивости этнического состава страны на перспективу должна строиться с учетом разнонаправленных тенденций этнодемографического развития различных групп населения.