

ВЫСШАЯ ШКОЛА ЭКОНОМИКИ
НАЦИОНАЛЬНЫЙ ИССЛЕДОВАТЕЛЬСКИЙ УНИВЕРСИТЕТ
ПРИ УЧАСТИИ ВСЕМИРНОГО БАНКА

XVI АПРЕЛЬСКАЯ МЕЖДУНАРОДНАЯ НАУЧНАЯ КОНФЕРЕНЦИЯ ПО ПРОБЛЕМАМ РАЗВИТИЯ ЭКОНОМИКИ И ОБЩЕСТВА

В четырех книгах

*Ответственный редактор
Е.Г. Ясин*

4



Издательский дом
Высшей школы экономики
Москва, 2016

СОДЕРЖАНИЕ

СОЦИАЛЬНО-КУЛЬТУРНЫЕ ПРОЦЕССЫ

М.И. Богачёв

Воцерковленность и политические предпочтения православных верующих: есть ли взаимосвязь? 11

Л.Ф. Борусяк, М.А. Карпов

Что и как читает российская молодежь (результаты анализа страниц сети «ВКонтакте») 23

О.Н. Волкова

Развитие институтов учета и визуальные революции: в поисках взаимосвязей 34

С.А. Кортаев

Креативность: результаты исследования отечественных и зарубежных высококвалифицированных профессионалов, работающих в мультинациональных трудовых коллективах в России..... 43

В.С. Магун, М.С. Фабрикант

Гордость человека за свою страну: индивидуальные и страновые детерминанты 53

Г.А. Монусова

Корпоративная приверженность и ее детерминанты: межстрановые сравнения..... 63

Е.В. Пруцкова, Е.Б. Мелкумян

Мотивация посещения храмов Русской православной церкви (по данным всероссийского исследования «Ортодокс Монитор») 74

М.Г. Руднев, А.С. Савелькаева

Роль культурных и индивидуальных ценностей в отношении к эвтаназии 84

T. Kanonire

Does Bilingual Education Matter? Russian-Latvian Bilingual Adolescents' Verbal Comprehension 94

S. Spencer, A. Almakava

A Cross-National Comparison of the Effect of Work-Related Factors on Membership in Voluntary Associations 101

СОЦИАЛЬНАЯ ПОЛИТИКА

О.В. Беспалова-Милек, Д.С. Шмерлинг

О возможности построения нестатистической модели «аллокации» доходов в системе 113

М.И. Богачёв

Национальный
исследовательский
университет «Высшая
школа экономики»

ВОЦЕРКОВЛЕННОСТЬ И ПОЛИТИЧЕСКИЕ ПРЕДПОЧТЕНИЯ ПРАВОСЛАВНЫХ ВЕРУЮЩИХ: ЕСТЬ ЛИ ВЗАИМОСВЯЗЬ?

Постановка проблемы

За последние два десятилетия в РФ существенно увеличилась группа лиц, идентифицирующих себя как православных верующих. Если в 1991 г. в России было около 31% «православных» [Дубин, 2014], то в 2014 г. уже 68% россиян считали себя православными верующими [Воцерковленность..., 2014]. Однако для большинства неопитов отождествление с православием является выражением своей идентификации, а не следствием обретения веры [Богачёв, 2013].

Формальность религиозной идентификации на поведенческом уровне фиксируется прежде всего через низкий уровень религиозного участия — низкую частотность посещения религиозных служб, совершения молитв и таинств. Так, в 2013 г. лишь 11% от всех граждан, считающих себя православными, посещали храмы раз в месяц и чаще, лишь 2% причащались с такой же регулярностью [Ценности..., 2013]. На когнитивном уровне низкая степень вовлеченности большинства «православных» в религиозное учение проявляется в неверии в бога (в 2009 г. лишь 69% «православных» верили в бога), в неверии в существование рая и ада (в 2012 г. таковых было 24 и 28% соответственно) [Зоркая, 2013], в незнании заповедей и не чтении текстов Священного Писания (61% «православных» никогда не читали Библию) [В России..., 2012].

В результате данной трансформации немногочисленная группа практикующих православных была размыта номинально «верующими» людьми, использующими религиозную принадлежность в качестве идентификатора. Одним из следствий данного явления стала бессодержательность определения политических предпочтений православных верующих как монолитной группы. Уравнивание политических предпочтений лиц, идентифицирующих себя как православных верующих, но никогда не посещающих религиозные службы, и предпочтений православных, регулярно посещающих службы, ведет к «усредненным» и содержательно ничего не выражающим результатам.

В связи с этим *актуализируется* потребность в изучении предпочтений православных верующих, дифференцированных по степени воцерковленности, и поиске связи между этими феноменами. Таким образом, выкристаллизовывается следующая *проблема*: существует ли связь между воцерковленностью и политическими предпочтениями православных верующих в России?

Разработанность проблемы

На сегодня академическое сообщество располагает незначительными сведениями о различиях в политических предпочтениях представителей разных религиозно-мировоззренческих групп россиян. Данная тематика поднималась в работах С.Б. Филатова, Д.Е. Фурмана, К. Каарийнена, М.П. Мчедлова. Однако научно подтвержденной информации о существовании различий или же идентичности политических предпочтений православных верующих, дифференцированных по степени воцерковленности, практически нет. Попытка приподнять «вуаль неведения» с данной проблемы была предпринята В.В. Локосовым, Ю.Ю. Синелиной и А.В. Ситниковым. Однако выводы авторов оказались неоднозначными, а их осмыслению не было уделено должного внимания.

В связи с тем что анализ работ предшественников не позволяет сформировать однозначного мнения о взаимосвязях воцерковленности и политических предпочтений православных верующих, было решено провести собственное исследование.

Гипотезами исследования стали предположения, что:

H_1 : воцерковленность связана с политическими предпочтениями православных верующих;

H_2 : откликном на последовательное увеличение частоты посещения религиозных служб является монотонное увеличение электоральной поддержки социально-консервативной партии «Единая Россия».

При этом под термином «воцерковленность» понимается степень соблюдения официальной церковной нормы поведения (повседневного церковного бытия), фиксируемая через регулярность посещения религиозных служб, а под политическими предпочтениями — электоральный выбор православных верующих на федеральных парламентских выборах.

Эмпирическая база

Эмпирической базой исследования стал массив «Социальная стратификация современного российского общества» ($N = 15\,000$ человек), данные

для которого были собраны в 2005–2006 гг. Вместе с тем в работе использовались массивы данных European Social Survey (ESS) 2006, 2008, 2010 и 2012 гг. и массив данных World Value Survey (WVS) 2011 г.

Результаты анализа

Православные верующие в зависимости от регулярности посещения ими религиозных служб (степени их воцерковленности) были стратифицированы на группы, после чего был проведен *кросс-табуляционный и логистический регрессионный анализ* частотности посещения религиозных служб и электоральных предпочтений верующих.

Кросс-табуляционный анализ воцерковленности и электоральных предпочтений выявил статистически значимую связь между голосованием за партии и частотой посещения религиозных служб. В частности, было установлено, что:

1) еженедельное посещение религиозных служб положительно взаимосвязано с голосованием за блок «Родина», КПРФ и отказом от участия в выборах, а также отрицательно взаимосвязано с голосованием за «Единую Россию» и ответом «Не помню»;

2) посещение служб с частотой «раз в месяц» положительно взаимосвязано с голосованием за «Единую Россию» и КПРФ и отрицательно — с отказом от участия в выборах;

3) посещение служб с частотой «несколько раз в год» положительно взаимосвязано с голосованием за «Родину» и «Единую Россию» и отрицательно — с абсентеистским поведением;

4) посещение служб с частотой «раз в год и реже» отрицательно взаимосвязано с голосованием за КПРФ;

5) отказ от посещения религиозных служб положительно взаимосвязан с абсентеизмом и отрицательно — с голосованием за «Родину» и «Единую Россию».

Для измерения тесноты стохастической связи была использована специализированная мера связи — коэффициент сопряженности признаков (Пирсона). Вычисленный коэффициент (0,131) свидетельствует о наличии *слабой, но статистически значимой* связи между воцерковленностью и голосованием.

Построение модели логистической регрессии, в свою очередь, позволило сделать вывод, что учащение посещения религиозных служб от «не посещаю» до «раз в месяц» увеличивает шансы (соотношение вероятности успеха к вероятности неуспеха) на голосование за «Единую Россию». Также было выявлено¹, что:

¹ Необходимо отметить, что в результате построения логистической регрессионной модели было выявлено, что воцерковленность, пол, возраст и образование на 5%-ном

1) верующие, посещающие службы «раз в год и реже», имеют на 13% больше шансов проголосовать за «Единую Россию», чем граждане, идентифицирующие себя как православные, но не посещающие религиозных служб;

2) верующие, посещающие религиозные службы «несколько раз в год», имеют на 25% больше шансов электорально поддержать «Единую Россию», чем не посещающие служб;

3) верующие, посещающие службы «раз в месяц», имеют на 24% больше шансов проголосовать за «Единую Россию», чем не посещающие служб;

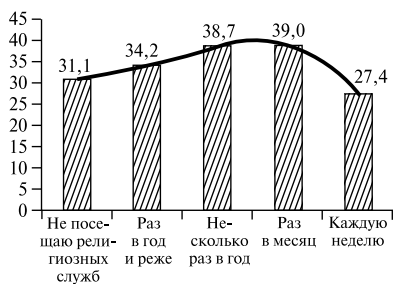
4) шансы проголосовать за «Единую Россию» среди верующих, посещающих религиозные службы «каждую неделю», примерно равны шансам проголосовать за «Единую Россию» у группы граждан, которые идентифицируют себя как православные, но при этом не посещают религиозных служб.

Таким образом, результатом исследования стало подтверждение гипотезы H_1 . Между воцерковленностью, операционализируемой через посещение религиозных служб, и политическими предпочтениями, выраженными в голосовании на федеральных парламентских выборах 2003 г., была выявлена статистически значимая слабая связь (коэффициент сопряженности признаков (Пирсона) = 0,131).

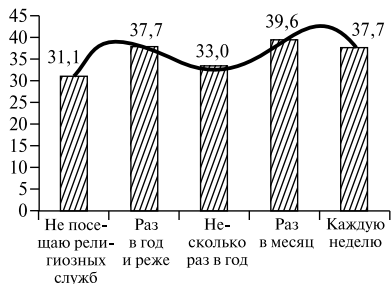
Однако характер выявленной связи не подтверждает гипотезы H_2 — монотонного увеличения электоральной поддержки «Единой России» по мере учащения посещения религиозных служб на парламентских выборах 2003 г. обнаружено не было. Форма связи оказалась более сложной, графически ее можно изобразить как выпуклую параболу, концы которой направлены вниз. Анализ показал, что учащение посещения религиозных служб от «раз в год и реже» до «раз в месяц» положительно связано с электоральной поддержкой «Единой России», в то время как учащение посещения служб от «раз в месяц» до «каждую неделю» и не посещение служб отрицательно связаны с поддержкой «Единой России».

Для того чтобы о выявленном феномене можно было говорить применительно к текущему моменту, были проанализированы данные ESS 2006, 2008, 2010, 2012 гг. и WVS 2011 г. (рис. 1). Сравнительный анализ распределения голосов православных верующих, поделенных на группы в зависимости от степени воцерковленности, на парламентских выборах 2003, 2007 и 2011 гг. позволил выявить *устойчивую* параболообразную связь с голосованием за «Единую Россию».

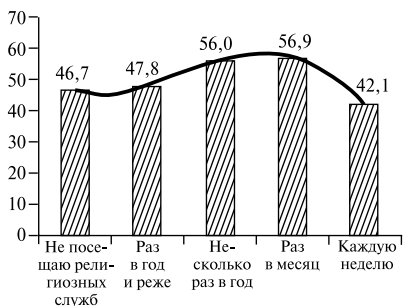
уровне значимости влияют на голосование за «Единую Россию» среди православных верующих. При этом воздействие пола, возраста и образования не перекрывает эффекта от посещения ими религиозных служб. Вместе с тем такая характеристика, как доход, не влияет на голосование за «Единую Россию» среди православных верующих.



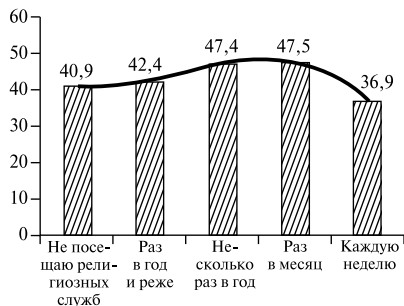
а) Выборы 2003 г. (Социальная стратификация..., 2005–2006 гг.)



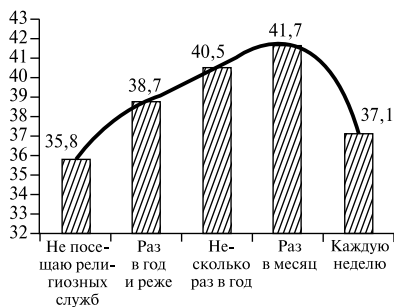
б) Выборы 2003 г. (ESS, 2006 г.)



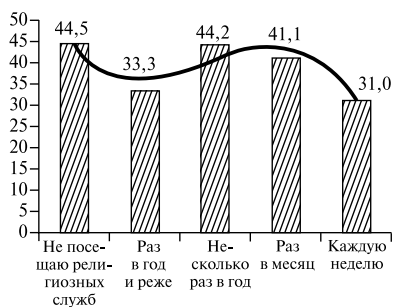
в) Выборы 2007 г. (ESS, 2008 г.)



г) Выборы 2007 г. (ESS, 2010 г.)



д) Выборы 2011 г. (WVS, 2011 г.)



е) Выборы 2011 г. (EES, 2012 г.)

Рис. 1. Голосование за «Единую Россию» и частота посещения религиозных служб

В электоральных кампаниях 2003, 2007 и 2011 гг. поддержка «Единой России» среди православных верующих увеличивается от группы, не посещающей религиозных служб, к группе, посещающей службы «раз в месяц».

При этом от группы православных, бывающих на службах «раз в месяц», к группе посещающих аналогичные мероприятия «каждую неделю» электоральная поддержка «Единой России» падает.

Предположения о каузальности выявленной связи

Необходимо отметить, что воцерковленность, операционализируемая через частоту посещения религиозных служб, не является субъектом причинности политических предпочтений верующих. Частотность посещения служб сама по себе не воздействует на политические предпочтения, равно как количество сделанных приседаний само по себе не влияет на политические предпочтения приседающего. Воцерковленность является лишь индикатором погруженности верующего в церковную среду, однако она способствует нахождению в этой среде переменных, которые могут влиять на политические предпочтения православных верующих.

В попытках прояснения смысловой связи между воцерковленностью и электоральными предпочтениями было сконструировано несколько объяснительных моделей. В качестве обоснования повышения электоральной поддержки «Единой России» по мере увеличения частоты посещения религиозных служб от «не посещаю» до «каждый месяц» были сформулированы три предположения о факторах, которые могут оказывать на политические предпочтения верующих некоторое воздействие, опосредованно фиксируемое через связь воцерковленности и электорального выбора.

1. Традиционализм верующих и традиционалистское голосование за существующую власть.

2. Стремление к идентификации с группой и разделение ценностной картины мира, присущей данной группе.

3. Воздействие на умонастроения верующего позиции пастыря, околоцерковной среды и догматики вероучения².

Первым «объяснением» повышения электоральной поддержки «Единой России» по мере увеличения частоты посещения религиозных служб является традиционализм верующих. Традиционализм заключается в склонности человека вести себя уже знакомым (традиционным) способом, сторониться перемен и нововведений. В ситуации электорального выбора традициона-

² Приведенные гипотезы подлежат верификации, результаты которой будут представлены в последующих работах. В данном докладе представлена лишь логика гипотетической связи политических предпочтений с возможными субъектами их причинности.

лист будет руководствоваться не идеологическими воззрениями, а опытными категориями, т.е. голосовать за существующую власть. Такой человек выбирает не между консерваторами и либералами, не между правыми и левыми, а между «старыми» (проверенными) и «новыми» (неизведанными), а в такой дихотомии для традиционалиста чаще всего более предпочтительными оказываются «проверенные эксплуататоры», а не «новоявленные освободители». Иными словами, традиционалист голосует за существующую власть вне зависимости от ее идеологической ориентации; так, если «старая», уже укоренившаяся власть представлена либерально ориентированной партией, а новая — консервативно ориентированной, то традиционалист скорее всего проголосует за «старых» либералов, а не за «новых» консерваторов.

Формально выборы 2003 г. для «Единой России» были первыми, однако фактически электорат воспринимал данную политическую силу как партию существующей власти. Этому способствовал и тот факт, что «Единая Россия» образовалась в результате слияния двух провластных парламентских партий — созданного федеральными властями «Единства» (С.К. Шойгу, В.В. Путин) и региональными управленцами «Отечества — всей России» (Ю.М. Лужков, М.Ш. Шаймиев, М.Г. Рахимов, Р.С. Аушев, В.А. Яковлев), — и почти двухгодичное пребывание партии в медийном поле, и акцентирование в агитационных материалах внимания на принадлежности к партии таких популярных государственных деятелей, как Б.В. Грызлов, С.К. Шойгу, В.В. Путин. Кроме того, партийная агитация активно педалировала тему «уже сделанного», приписывая все удачно реализованные государством социальные проекты исключительно деятельности «Единой России».

Сообразно с вышеизложенным **можно предположить**, что **увеличение частотности посещения религиозных служб** от «не посещаю» до «каждый месяц» **указывает на увеличение степени укорененности традиционалистских убеждений** среди верующих, которые способствуют традиционалистскому голосованию за существующую власть.

Вторая версия повышения электоральной поддержки «Единой России» среди православных верующих основывается на том, что для большинства из них религия является скорее идентификатором, нежели реальным выражением веры в бога (в России людей, верящих в бога, меньше, чем считающих себя православными) [Синелина, 2013]. В связи с этим посещение религиозных служб с частотой «раз в год и реже» или «несколько раз в год» является не столько выражением степени влияния религиозных убеждений на поведение, сколько актом утверждения собственной идентификации, выражением принадлежности к сообществу.

Разделение индивидом какой-либо идентичности подразумевает его согласие с ценностной картиной мира, идеологемами, присущими данной

группе (или с основными их положениями). Таким образом, посещение религиозной службы может восприниматься в том числе и как выражение согласия с системой ценностей православного сообщества. Иными словами, **посещение служб может являться маркером разделения коллективной идентичности и согласия с воззрениями православного сообщества.** Предположительно чем чаще человек ходит в церковь, тем важнее для него идентичность, и тем более он разделяет систему ценностей и ожиданий группы, с которой себя идентифицирует.

В электоральном плане индивид поддерживает ту политическую силу, ценностные воззрения которой наиболее близки его воззрениям, или же ту партию, которая оказывает поддержку (обещает ее осуществить) сообществу, членом которого он себя считает. «Выборы коллективно осмысливаются не как борьба альтернативных политических курсов, а как проявление солидарности с членами “своей” группы, лояльности “своей” группе и как инструмент для продвижения ее представителей в органы власти» [Граждане..., 2011, с. 171]. То есть православный верующий с высокой вероятностью отдаст свой голос той политической силе, которая разделяет схожую с ним систему взглядов, или же партии, которая поддерживает православное учение и РПЦ. Иными словами, голосование может расцениваться и как средство увеличения собственной индивидуальной полезности, и как средство выражения принадлежности (лояльности) к сообществу.

Идеологический конструкт, который позиционировался «Единой Россией» в 2003 г., репрезентировал идеологемы, разделяемые многими православными россиянами и являющиеся для них консолидирующей скрепой. Партийные лозунги и агитационные материалы «Единой России» в 2003 г. обещали сделать страну сильной и единой, вернуть былую мощь и уважение, наказать виновных и привести страну к национальному успеху, что хорошо встраивалось в ценностную систему координат значительной группы «православных».

Таким образом, взаимосвязь определенных стадий воцерковленности и голосования за «Единую Россию» может быть объяснена усилением приоритетности определенного набора мировоззренческих компонент у верующих по мере увеличения частотности посещения ими служб и использованием данных компонент «Единой Россией» в качестве идентификатора в политическом пространстве.

Третьей версией, «объясняющей» повышение электоральных результатов «Единой России», является предположение, что определенное воздействие на умонастроения верующих оказывают: 1) позиции пастырей, 2) позиции околоцерковной среды (субкультуры) и 3) интерпретации догматики вероучения.

С увеличением степени воцерковленности увеличивается не только погруженность индивида в околоцерковную среду, но и «внушаемость» верующего,

его зависимость от пастыря, окормляющего его существование и формирующего его жизненные ориентиры. Данный феномен описывается в рамках православного вероучения как категория послушания, которая, будучи перенесенной из монашеской жизни в церковно-приходскую культуру, является одним из важнейших постулатов православия. Послушание «связано не только с желанием совершенствования под руководством более духовно опытного человека, но и с недоверием собственным чувствам, волеизъявлениям, и нацелено на минимизацию свободной воли индивидуума как некой “зоны риска”» [Кнорре, 2011].

Фактически «послушание», особенно в совокупности с принятием таких категорий, как «смирение» и «вина», исключает потребность в формировании собственного решения, выработке собственной позиции и критическом осмыслении реальности. Верующий человек, априори грешный и ничтожный «по сравнению с бесконечно высоким и содержательным нравственным идеалом» [Свешников, 2000], искушаемый желанием реализовать свои мирские стремления, должен руководствоваться волей и решениями в большей степени сведущего в жизни и менее подверженного искушениям клирика. Сообразно с этим политические предпочтения верующих должны находиться в прямой зависимости от мировоззренческих и политических убеждений духовника (пастыря) [Ситников, 2007], непрерывно проводящего просветительскую и организационную работу в приходе (приходской общине). Данное утверждение актуализирует проблематику изучения в значительной мере закрытой социальной группы православного клира и ее убеждений. На данный момент известно, что среди православного клира широко распространены консервативные, авторитарные, державнические настроения [Кнорре, 2010], причем среди как «рядового», так и «офицерского» состава [Фурман, Каарийнен, 2000].

Проводя исторические аналогии, можно предположить, что в современном крайне атомизированном российском обществе священник может выполнять функции, ранее предписываемые партработникам. Подтверждают данное суждение не так давно ставшие достоянием общественности факты открытой политической агитации, проводившейся представителями клира [От прихода до участка, 2011; Епископ...].

Немаловажным средством политической социализации и формирования политических предпочтений индивида является окружающая его компания [Jennings, 2009]. Человек, с той или иной регулярностью посещающий религиозные службы, рано или поздно обрывает соответствующими связями и знакомствами среди как клира, так и прихожан. Чем больше человек погружается в околоцерковную среду, тем больше у него становится друзей и знакомых — представителей данного сообщества, тем большее доверие они

у человека вызывают, тем чаще он прислушивается к своему единоверческому окружению и духовному наставнику, тем больше он перенимает распространенные в данной среде убеждения и практики. Иными словами, по мере увеличения степени воцерковленности предположительно должна увеличиваться зависимость позиции верующего от мнения окружающих его религиозно ориентированных людей (референтных единоверцев, общинников), которые, в свою очередь, также подвержены влиянию пастыря.

Кроме того, степень воцерковленности, отображающая погруженность верующего в церковную среду, может указывать и на вовлеченность индивида в самостоятельное постижение догматических текстов. Ознакомление с текстами религиозных мыслителей, доктрин Церкви и основ вероучения, в которых наличествуют определенные идеологические посылки [Коваль, 2012], и их интерпретация также могут влиять на политические предпочтения верующих. Ранее уже приводились слова апостола Павла об отсутствии власти «не от Бога», которые могут способствовать лояльному восприятию институционализированной власти и априорно негативному отношению к гипотетическим «новым» властям. В дополнении к этому можно привести слова, приписываемые Иисусу: «Ты не имел бы надо Мною никакой власти, если бы не было дано тебе свыше» (Ин 19: 11), — и призывающие к подчинению существующей власти. Также: «Отдавайте кесарево кесарю, а Божие Богу» (Мф 22: 21). Аналогичные идеи встречаются и у апостола Петра: «Итак будьте покорны всякому человеческому начальству, для Господа: царю ли, как верховной власти, правителям ли, как от него посылаемым для наказания преступников и для поощрения делающих добро, — ибо такова есть воля Божия, чтобы мы, делая добро, заграждали уста невежеству безумных людей, — как свободные, не как употребляющие свободу для прикрытия зла, но как рабы Божии» (1 Петр 2: 13–16).

Вместе с тем необходимо отметить, что вышеприведенные предположения не объясняют снижения электоральной поддержки «Единой России» среди наиболее воцерковленных православных верующих. Данный феномен требует дополнительного изучения.

Заключение

Результатом проведенного исследования стало:

1) подтверждение гипотезы о существовании между воцерковленностью, операционализируемой через посещение религиозных служб, и политическими предпочтениями, выраженными в голосовании на федеральных парламентских выборах, статистически значимой связи;

2) опровержение гипотезы о монотонном увеличении электоральной поддержки «Единой России» по мере увеличения частоты посещения религиозных служб (воцерковленности).

Таким образом, между воцерковленностью православных верующих и их политическими предпочтениями была выявлена слабая статистически значимая связь, которая графически может быть изображена как выпуклая парабола. Выявленная связь является устойчивой, так как воспроизводится в трех следующих друг за другом электоральных циклах (2003, 2007 и 2011 гг.). Однако каузальность связи между воцерковленностью и электоральными предпочтениями требует дополнительного изучения.

Источники

Богачев М.И. Ревитализация православия в России: причины и возможные последствия // Бизнес. Общество. Власть. 2013. № 15. С. 1–32.

В России 74% православных и 7% мусульман [Электронный ресурс]. 2012. 17 дек. <<http://www.levada.ru/17-12-2012/v-rossii-74-pravoslavnykh-i-7-musulman>> (дата обращения: 15.03.2015).

Воцерковленность православных [Электронный ресурс]. 2014. 3 июля. <<http://fom.ru/TSEnnosti/11587>> (дата обращения: 30.02.2015).

Граждане и политические практики в современной России: воспроизводство и трансформация институционального порядка / [ред. колл.: С.В. Патрушев (отв. ред.), С.Г. Айвазова, П.В. Панов]. М.: РОССПЭН, 2011.

Дубин Б. Вера большинства // Монтаж и демонтаж секулярного мира / под ред. А. Малащенко, С. Филатова. М.: РОССПЭН, 2014. С. 185–202.

Епископ Евтихий агитирует за Путина [Электронный ресурс]. <<http://www.youtube.com/watch?v=o772sCgCzOM>> (дата обращения: 16.01.2014).

Зоркая Н.А. Православие в постсоветском обществе // Общественные науки и современность. 2013. № 1. С. 89–106.

Кнорре Б.К. Категории «вины» и «смирения» в системе ценностей церковно-приходской субкультуры [Электронный ресурс] // Приход и община в современном православии: корневая система российской религиозности. М.: Весь мир, 2011. С. 317–340. <<http://publications.hse.ru/chapters/84596568>> (дата обращения: 30.01.2015).

Кнорре Б.К. Церковно-мирянские организации как вид НКО: структура и функциональные особенности [Электронный ресурс]. 2010. <http://grans.hse.ru/sem_17_03_10> (дата обращения: 30.01.2013).

Коваль Т.Б. Православие и католицизм о демократии и правах человека // XII Международная научная конференция по проблемам развития экономики и общества: в 4 кн. Кн. 3. М.: Изд. дом Высшей школы экономики, 2012. С. 167–175.

От Иоанна святое благовествование [Электронный ресурс]. <http://days.pravoslavie.ru/bible/z_in_19_6_11_19_13_20_19_25_28_19_30_35.htm> (дата обращения: 30.06.2014).

От Матфея святое благовествование [Электронный ресурс]. <http://days.pravoslavie.ru/Bible/V_mf22.htm> (дата обращения: 30.06.2014).

От прихода до участка [Электронный ресурс] // Коммерсант.ru: [сайт]. 2011. 17 нояб. <<http://kommersant.ru/doc/1818268>> (дата обращения: 16.01.2014).

Первое соборное послание святого апостола Петра [Электронный ресурс]. <http://days.pravoslavie.ru/Bible/V_1_pet2.htm> (дата обращения: 30.06.2014).

Свешников Вл. Очерки христианской этики [Электронный ресурс]. М.: Паломник, 2000. <<http://gagago.ru/protoierej-vladislav-sveshnikov-ocherki-hristianskoj-etiki-stranica-23.html>> (дата обращения: 16.01.2014).

Синелина Ю.Ю. Религиозность в современной России [Электронный ресурс] // Отечественные записки. 2013. № 1. <<http://www.strana-oz.ru/2013/1/religioznost-v-sovremennoy-rossii>> (дата обращения: 31.12.2013).

Ситников А.В. Влияние православия на политические предпочтения граждан России // Социология власти. 2007. № 3. С. 129–135.

Фурман Д.Е., Каарийainen К. Старые церкви, новые верующие: Религия в массовом сознании постсоветской России [Электронный ресурс]. СПб.; М.: Летний сад, 2000. <<http://www.verigi.ru/?book=211>> (дата обращения: 16.01.2014).

Ценности: религиозность [Электронный ресурс]. 2013. 14 июня. <<http://fom.ru/obshchestvo/10953>> (дата обращения: 30.02.2015).

Jennings M.K. Political Socialization [Electronic resource] // The Oxford Handbook of Political Behavior. 2009. <<http://www.amazon.com/Handbook-Political-Behavior-Handbooks-Science/dp/0199566011>> (date of access: 30.01.2015).