

От редакции

# Не закрывать окно в Европу

**К**урс на ускоренное развитие отечественной промышленности и инфраструктурное обустройство собственной страны в условиях непростого периода, который переживают наши внешнеполитические отношения с западными партнерами, несет в себе значительный риск скатывания к автаркии. Однако попытка воспроизвести советскую хозяйственную систему, производящую все внутри себя, будет убийственной – нам просто не хватит для этого ресурсов при достигнутом уровне жизни. Стратегический путь развития российской экономики – встраиваться на максимально выгодных условиях в международные кооперационные цепочки создания стоимости. И дальше пытаться продвигаться в этих цепочках вверх – от сырья и отраслей первого передела ко все более технологичным и сложным участкам, формирующим наибольший размер маржи. Нам необходимо выгодное включение в мировой рынок, переплетение по капиталам, технологиям и кадрам с западными компаниями.

Роль петербургского хозяйственного комплекса в этом контексте трудно переоценить. Это сложная диверсифицированная экономика со значительным даже по мировым меркам удельным весом обрабатывающей промышленности, глубоко встроенная в товарный, инвестиционный, технологический, кадровый, культурный, наконец, обмен с Западом. Именно поэтому кризис и режим санкций ударили по городу очень сильно. И признаков скорого преодоления негативного шока, скажем честно, пока не просматривается. Но надо во что бы то ни стало перетерпеть. Стараться реанимировать старые и налаживать новые хозяйственные связи с Европой, по крайней мере, с теми ее частями, которые разгулу русофобии предпочитают прагматизм и долгосрочные возможности совместного бизнеса.

■ Санкт-Петербург



ФОТО: АРХИВ «ЭКСПЕРТ С-3»

Стратегический путь развития российской экономики – встраиваться на максимально выгодных условиях в международные кооперационные цепочки создания стоимости

Евгений Бежин\*, Александр Ивантер

# Регионы держат удар

Географическое положение, ресурсный потенциал и советское промышленное наследие — вот три компонента, определяющие устойчивость региональных экономик Северо-Запада к кризисным шокам. Однако уровень падения доходов и потребления населения везде примерно одинаков — и беспрецедентен с конца 1990 годов



**К**ак экономика Северо-Запада переживает кризис? Какие составляющие хозяйственного комплекса макрорегиона наиболее уязвимы к кризисным шокам и где зоны устойчивости? Представленный ниже макрообзор СЗФО по итогам 2015 года делает попытку ответить на эти вопросы на основе анализа широкого массива отчетных данных Росстата. Более подробно мы сфокусировались на экономике Санкт-Петербурга, где создается почти половина окружной добавленной стоимости. Кроме того, администрации субъектов СЗФО поделились с нами качественными оценками текущего состояния локальных экономик, а также экспресс-оценками бюджетного сальдо и долга регионов, выжимка которых сопровождает данную публикацию.

## Физиономия объекта

Прежде всего, обрисуем предмет нашего анализа. Несколько самых общих цифр. Северо-Западный федеральный округ производит добавленной стоимости на 5,59 трлн рублей — это 10,3% суммарного ВРП российских регионов (не путать с ВВП РФ, который превосходит последнюю величину почти на четверть вследствие разного рода дочетов). При 13,85 млн жителей округа — 9,45% российского населения — вклад вполне весомый.

Если в целом по стране и макрорегиону за минувший пятилетний период население, пусть и ненамного, но выросло (2,4 и 1,6% соответственно), то потери в семи регионах, входящих в СЗФО, составили от 0,8% (Вологодская область) до 3,9% (Республика Коми). Положительные же демографические тенденции характерны лишь для Санкт-Петербурга (6%), Ленинградской (3,3) и Калининградской областей (2,9).

При этом для Северо-Запада в целом, и в особенности для административ-

\* Директор Центра прикладных исследований и разработок НИУ ВШЭ — Санкт-Петербург



ного центра округа, характерны более высокие, чем в среднем для России, значения ВРП на душу населения (в 2013 году – 406 тыс. рублей, 491 тыс. и 376 тыс. соответственно). Превышение общероссийского уровня по данному показателю свойственно также и для Республики Коми, Архангельской, Мурманской и Ленинградской областей. Остальные же территории, входящие в состав макрорегиона, являются менее производительными.

Структура экономики СЗФО в целом соответствует общероссийскому профилю, однако характеризуется несколько большим вкладом в валовую добавленную стоимость (ВДС) обрабатывающих производств (19,9%), относительно невысокой долей сельского хозяйства (2%, с тенденцией к сокращению) и меньшей ролью добывающих отраслей (7,1 против 10,8% в структуре ВВП РФ).

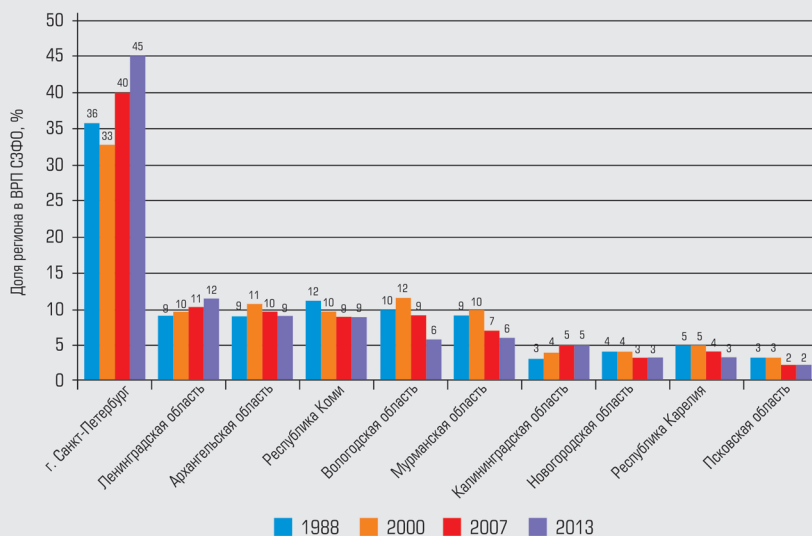
В досанкционный период географическое положение округа определяло быстрое развитие транспортной инфраструктуры и трансграничного сотрудничества, а также экспортную ориентацию бизнеса, прежде всего в химической промышленности, металлургии и лесопромышленном комплексе.

Значительную роль в промышленности Северо-Запада играют обработка древесины и целлюлозно-бумажные производства (сокращение на 3-5% за 11 месяцев 2015 года), вклад которых в общие объемы промышленного выпуска в два раза превышает соответствующие показатели на уровне общероссийского агрегирования. Абсолютным же флагманом промышленности округа является машиностроение, на долю которого приходится почти четверть выпуска обрабатывающих производств. Основные игроки здесь представляют оборонно-промышленный комплекс, судостроение и производство судового оборудования, автомобилестроение.

Округ отличается повышенным удельным весом объектов трубопроводного транспорта, портового хозяйства, терминалов и таможенной инфраструктуры, создающих широкие возможности для выхода предприятий на внешние рынки. Реализовать эти возможности в полной мере северо-западному бизнесу в текущих экономических и политических условиях пока не под силу.

Макрорегион сохраняет свою роль крупной перспективной природно-ресурсной базы развития страны. Особое место Северо-Запада в данном контексте отводится вопросам развития арктических территорий России. Однако продолжающийся обвал нефтяных цен

### Только САНКТ-ПЕТЕРБУРГ И ЛЕНИНГРАДСКАЯ ОБЛАСТЬ МОГУТ ПОХВАСТАТЬСЯ СТАБИЛЬНЫМ РОСТОМ СВОЕГО ВЕСА В ЭКОНОМИКЕ СЗФО В 2000-2013 гг.



Источник: расчеты «Эксперта Северо-Запада», по данным Росстата

не создает весомых предпосылок для разработки арктических богатств страны с приемлемой рентабельностью.

Экономическая мощь регионов, входящих в СЗФО, существенно различается. Беспрекословным лидером является Санкт-Петербург. Причем доля экономики города в ВРП округа неуклонно растет – с 33% в 2000 году до 40 в 2007-м и, наконец, 45 в 2013-м (более поздние отчетные данные о ВРП пока недоступны). На втором месте по «весу» в окружном хозяйственном комплексе предсказуемо занимает Ленинградская область. За последние 15 лет регион сумел нарастить свою долю в окружном ВРП с 9 до 12%. И третий регион, который увеличил свою долю с 3 до 5%, – это Калининградская область. Правда, рывок был сделан еще в 1999-2001 годах, с тех пор доля региона вчерне стабильна.

Более или менее стабильной долей в окружном ВРП (вокруг 9%) может похвастаться Архангельская область (включая Ненецкий автономный округ, без него эта доля стабильно держится на отметке 6%). Все же остальные регионы СЗФО постепенно ужимаются на фоне субъектов лидеров. Наиболее заметное сжатие продемонстрировали Вологодская область (с 12% окружного ВРП в 2000 году до 6% в 2013-м), Республика Коми (с 12 в 1998 году до 9% в 2013-м) и Мурманская область (около 9 в конце 90-х годов и 6% в 2013-м).

### Веер траекторий

В настоящее время в нашем макрорегионе принято выделять две зоны специализации хозяйства и расселения – Южную и Северную, которые

характеризуются различным потенциалом развития. Если в Южной зоне основной производственный потенциал сконцентрирован в обрабатывающей промышленности, то в Северной основные мощности сосредоточены в добыче и первичной переработке сырья. Это обуславливает сложившуюся систему расселения: на Севере преобладают моногорода (в перечне моногородов, утвержденном Правительством РФ, 46 из 319 – на территории СЗФО), на Юге – «полиотраслевые» города и агломерации.

В Северной зоне макрорегиона основу экономики составляют следующие основные территориально-производственные комплексы: лесопромышленный (ключевой сектор экономики для республик Карелия и Коми, Архангельской и Вологодской областей), горно-рудная промышленность (Костомукшское железнорудное месторождение в Республике Карелия, АО «Апатит» в Мурманской области), металлургия (основные мощности сконцентрированы в Вологодской области, чье социально-экономическое положение напрямую связано с результатами деятельности группы компаний «Северсталь»), нефте- и газодобыча (Тимано-Печорская нефтегазоносная провинция, треть ресурсов которой сосредоточено в Республике Коми, две трети – на территории Ненецкого АО), добыча угля (Печорский угольный бассейн, основная добыча – в Республике Коми), химическая промышленность (Вологодская область).

Экономика Южной зоны макрорегиона, к которой относятся Новгородская, Псковская, Ленинградская и Калинин-

градская области и Санкт-Петербург, является довольно диверсифицированной, значительная доля ВДС здесь приходится на обрабатывающую промышленность (в структуре ВРП, произведенного в 2013 году – от 17% в Псковской области до 34% в Новгородской области).

В Калининградской области к числу ключевых отраслей экономики можно отнести транспортно-логистический комплекс, энергетический комплекс, агропромышленный комплекс и пищевую промышленность, включая промышленную рыбопереработку и, конечно, автомобилестроение.

Основу экономики Ленинградской области составляют машиностроение и нефтепереработка, строительный и агропромышленный комплексы, значительная роль отводится транспортной инфраструктуре, лесопереработке.

Территория Новгородской и Псковской областей – древнерусский край, где большое значение имеют туристско-рекреационные и культурные центры, представленные историческими городами. Промышленная специализация Новгородской области определяется развитием химических, пищевых, деревообрабатывающих и целлюлоз-

но-бумажных производств; Псковской области – пищевых производств, электрооборудования, машин и оборудования, металлоизделий. Отметим, что значительную роль в этих двух регионах играет сельское хозяйство, на долю которого приходится около 6% ВРП.

Можно было бы предположить, что в нынешней кризисной ситуации с точки зрения динамики промышленного производства регионы Северной зоны округа, ориентированные на добычу сырья, выглядят более устойчиво, чем «обрабатывающий» Юг. Однако реальная картина траекторий индексов промышленного производства регионов СЗФО более причудлива.

Так, в зоне интенсивного спада производства находятся не только имеющие мощную гражданскую обрабатывающую промышленность (первую мишень кризиса) Санкт-Петербург и Калининградская область, но и теоретически вроде бы менее уязвимая Архангельская область из Северной зоны округа. По итогам прошлого года Архангельская область показала худшую динамику за последние четыре года – накопленный спад промышленного производства превысил 20% к уровню 2010 года.

В то же время в зоне устойчиво высоких темпов роста южная Новгородская область уверенно обыгрывает «добычных» северян – Коми, Вологду и Мурманск. Новгородская область – абсолютный лидер в СЗФО по динамике промпроизводства последнего пятилетия. По итогам прошлого года регион нарастил индустриальный выпуск по сравнению с минимальным уровнем предыдущего кризиса (2009 год) почти в полтора раза. Крупнейшим промышленным предприятием Новгородской области является ОАО «Акрон» – один из ведущих мировых производителей минеральных удобрений, продукции органического синтеза и неорганической химии. Более 80% продукции предприятия идет на экспорт, что, очевидно, в текущей ситуации на валютном рынке положительно влияет на состояние финансовой отчетности компании: за девять месяцев 2015 года выручка компании составила 80,7 млрд рублей (+53% к аналогичному периоду прошлого года), чистая прибыль – 14,3 млрд (+48% к девяти месяцам 2014 года). Положительная динамика развития в последние годы характерна и для еще одного заметного представителя химической отрасли Северо-Запада –



**24 -26 февраля 2016 г.**  
Санкт-Петербург, ВК «ЛЕНЭКСПО»  
Центр импортозамещения и локализации

**Х ЮБИЛЕЙНАЯ МЕЖДУНАРОДНАЯ  
КОНФЕРЕНЦИЯ**

Проходит при поддержке Министерства промышленности и торговли РФ, Правительства Санкт-Петербурга

12+ Реклама

**Среди докладчиков**

|   |  |   |  |
|---|--|---|--|
|  | <b>Александр Морозов*</b><br>Заместитель министра промышленности и торговли Российской Федерации |  | <b>Чой Донг Ель</b><br>Генеральный директор, Хендэ Мотор Мануфактуринг Рус                   |
|  | <b>Альфья Коголина*</b><br>Член Комитета Государственной Думы по промышленности                  |  | <b>Штефан Маузерер</b><br>Исполнительный вице-президент по финансам, АВТОВАЗ                 |
|  | <b>Дмитрий Михайлов</b><br>Генеральный директор, Ниссан Мэнэфэкчуринг РУС                        |  | <b>Адил Ширинов</b><br>Первый вице-президент и исполнительный директор, Форд Соллерс Холдинг |

\* приглашен(а)

**Ключевые темы:**

- 1 **Перспективы расширения российского автоэкспорта**
- 2 **Применение альтернативных видов топлива**
- 3 **Локализация производства автокомпонентов**

При поддержке



Специальный аналитический партнер



Стратегический партнер



Стратегические аналитические партнеры



Ключевой партнер



Стратегический партнер



Генеральный спонсор



Генеральный информационный партнер



Партнеры



Официальный бизнес-партнер



Партнеры



Организатор



Партнеры



Соорганизатор



**Координатор проекта**

**Анна Стародубцева** | +7 960 239 98 95 | starodubtseva@investa.spb.ru

**Регистрация на сайте**  
www.autoinvest-russia.ru

## ДИНАМИКА ПРОМЫШЛЕННОГО ПРОИЗВОДСТВА В РЕГИОНАХ СЗФО ДЕМОНСТРИРУЕТ КРАЙНЕ РАЗНОРОДНЫЕ ТРАЕКТОРИИ



Источник: расчеты «Эксперта Северо-Запад», по данным Росстата

АО «Боровичский комбинат огнеупоров» (выручка и чистая прибыль компании за 2014 год выросла на 14 и 20% соответственно). Помимо «химиков», значительную поддержку положительной динамике промпроизводства области оказывают предприятия пищевой промышленности и деревообработки.

Высокие темпы роста промышленного выпуска в Вологодской области поддерживают металлурги, также ориентированные на экспортные поставки, предприятия группы «Фосагро» (темпы роста выручки за девять месяцев прошлого года еще выше, чем у «Акрона», – 64%), расположенные на территории региона, а также машиностроители (к примеру, стабильное развитие в последние годы отмечается на Вологодском оптико-механическом заводе, входящем в группу компаний «Швабе»).

Казалось бы, козырем добычных регионов, обеспечивающим наращивание промпроизводства, должен являться слабеющий рубль, поскольку экспортная составляющая в выручке добывающих и осуществляющих первичную переработку сырья предприятий по-прежнему остается значительной (по отдельным сырьевым и товарным группам – до 40%). Однако формируемой в отрасли добавленной стоимости оказывается недостаточно для обеспечения роста реальных доходов населения и развития секторов, ориентированных на потребительский спрос (розничная торговля, услуги, операции с недвижимым имуществом и др.). Если за период с 2009 по 2015 год реальные доходы населения в регионах Южной зоны Северо-Запада (включая Калининградскую область) выросли на 15,7%, то в Северной зоне – лишь на 4,4%.

### Лидеры и аутсайдеры

Перейдем к рассмотрению структуры ВРП в субъектах СЗФО. В регионах-аутсайдерах по темпам роста реального ВРП в 2007-2013 годах наблюдался ярко выраженный процесс деиндустриализации: обрабатывающий сектор промышленности потерял в структуре валового продукта от 1,5 процентных пунктов в Коми до 17 процентных пунктов в Мурманской области. Поддержание функционирования экономики в последней происходит за счет роста удельного веса добычи полезных ископаемых (до 8% ВРП), а также значительного увеличения доли отраслей социальной группы (образование, здравоохранение, социальное обеспечение). «Двигатель экономики Мурманской области – апатиты и нефелины Хибин, Мончегорск с его цветной металлургией, АЭС в поселке Полярные Зори, добыча железной руды около Оленегорска и, конечно, Мурманский порт», – рассказывает доцент географического факультета МГУ им. М.В. Ломоносова **Владимир Горлов**.

Охарактеризуем основные изменения, произошедшие за период с 2007 по 2013 год в структуре ВДС, формируемой в регионах-лидерах Северо-Запада. Наиболее заметные сдвиги в этой группе регионов (Санкт-Петербург, Калининградская, Новгородская и Ленинградская области) происходят в рамках вида деятельности «операции с недвижимым имуществом, аренды и предоставление услуг», обрабатывающих производств и торговли. Суммарно на эти три позиции отраслевой структуры ВРП Северо-Запада приходится почти половина добавленной стоимости (48,5% в 2013 году).

Во всех четырех регионах растет доля ВДС в секторе услуг (прирост в диапазоне 2,9-7,6 процентных пунктов). Эта тенденция характерна также для

структуры ВВП России и суммарного продукта Северо-Запада. Такие изменения могут быть связаны с расширением внутреннего потребительского спроса, поддерживаемого опережающим ростом заработной платы относительно производительности труда, а также контрциклической динамикой развития этих видов деятельности (вместе с финансовым сектором), идущей в противофазе всей остальной экономике. Увеличение вклада деятельности «операции с недвижимым имуществом, аренда и предоставление услуг» в валовый продукт также сопровождалось ростом числа занятых в данном секторе, в целом по Северо-Западу – на 15% за рассматриваемый шестилетний период.

А вот произошедшие изменения в торговле с точки зрения вклада отрасли в продукт Северо-Запада и уровня занятости носят разнонаправленный характер. Несмотря на рост числа занятых в макрорегионе по виду деятельности «оптовая и розничная торговля; ремонт автотранспортных средств, мотоциклов, бытовых изделий и предметов личного пользования» на 6 процентных пунктов, доля сектора в суммарном ВРП регионов СЗФО сократилась на 3,5 процентных пункта (до 15,3%). Проводя международные сопоставления, стоит отметить, что сектор торговли в развитых экономиках не превышает 12-13%, а его доля в Китае и вовсе находится на уровне 7-8%. При этом нереализованный потенциал роста производительности труда в российской торговле по различным оценкам составляет от трех до пяти раз, что позволит добиться уровня эффективности сектора, сопоставимого с лидерами мировой экономики. Однако пока, с учетом роста занятости в этой сфере, более производительным сектор не становится.



Вклад добывающих отраслей промышленности в общестрановой продукт и ВДС Северо-Запада за период с 2007 по 2013 год увеличился на фоне довольно значительного (на 2-3 процентных пунктов) сокращения доли обрабатывающих производств. Однако такая тенденция характерна не для всех регионов-лидеров СЗФО. Показательным примером может послужить динамика промпроизводства в Калининградской области, где благодаря режиму особой экономической зоны и развитию производств автомобильного кластера доля добычи в ВРП сократилась почти на 8 процентных пунктов с одновременным ростом ВДС, формируемой в секторе обрабатывающих производств (+5,7 процентных пунктов). В остальных трех выделенных регионах СЗФО (Санкт-Петербург, Новгородская и Ленинградская области), динамика роста ВРП которых была выше общероссийской, роль добычи остается практически неизменной. А вот обработка или растет едва заметными темпами (+1,2 процентных пунктов в Новгородской области), или вовсе снижается (сокращение доли отрасли в Ленинградская области с 2007 года составило 3,5 процентных пунктов).

### Умная столица

Рассмотрим более тщательно структуру экономики Северной столицы и те проблемы, которые были для нее свойственны в последнее время.

Экономическое развитие города во многом базируется на использовании объектов инфраструктуры и производственно-технологическом заделе, созданном еще в советские годы. Большинство крупных и средних предприятий, определяющих профиль столицы Северо-Запада, были построены или модернизированы именно в этот период. В современных условиях они отличаются неоптимальными местами расположения и утяжеленной структурой производственных мощностей. Такие предприятия не могут быстро реагировать на изменения рыночной конъюнктуры и испытывают трудности с внедрением новых технологий. Проблема технологической модернизации усугубляется высокой зависимостью от поставок по импорту, в том числе современного оборудования, многих видов комплектующих и запасных частей.

Из отраслей специализации Санкт-Петербурга самой высокой степенью износа основных фондов отличаются обрабатывающие производства (47,9%

на конец 2014 года), самой низкой – торговля и бытовое обслуживание. Более высокий, чем в среднем по экономике, износ основных фондов в обрабатывающих отраслях промышленности вызывает серьезные опасения. Ведь именно здесь сосредоточены основные высокотехнологичные наукоемкие производства, способные определять конкурентные позиции города на внешних рынках.

В общем объеме работ, выполняемых петербургскими предприятиями, велика доля государственного оборонного заказа и производства продукции для крупнейших российских корпораций, в том числе относящихся к госсектору. Это приводит к высокой чувствительности городской промышленности, к изменениям параметров бюджетной системы и конъюнктуры мировых рынков сырья, продуктов их первичной переработки.

Пятая часть экономики города – обрабатывающие производства. Добыча полезных ископаемых начинает хоть как-то просматриваться в структуре ВРП лишь после 2013 года с приходом «Газпром нефти» и отдельных дочерних структур «Газпрома» (понятно, что это лишь бухгалтерское присутствие),



ПЕТЕРБУРГСКАЯ  
ТЕХНИЧЕСКАЯ  
ЯРМАРКА

ПЕРСПЕКТИВНО  
ТЕХНОЛОГИЧНО  
ЯРКО

РЕСТАНА

15–17 марта 2016

Санкт-Петербург  
ЭКСПОФОРУМ

#### СПЕЦИАЛИЗИРОВАННЫЕ ВЫСТАВКИ:

- ✿ Машиностроение
- ✿ Высокие технологии. Инновации. Инвестиции
- ✿ Обработка металлов
- ✿ Неметаллические материалы
- ✿ Металлургия. Литейное дело
- ✿ Услуги для промышленных предприятий
- ✿ Крепеж. Метизы. Инструмент
- ✿ Компрессоры. Насосы. Арматура. Приводы

#### ПЕТЕРБУРГСКИЙ ПРОМЫШЛЕННЫЙ КОНГРЕСС

ПРИГЛАСИТЕЛЬНЫЙ БИЛЕТ

[www.ptfair.ru](http://www.ptfair.ru)

Организатор

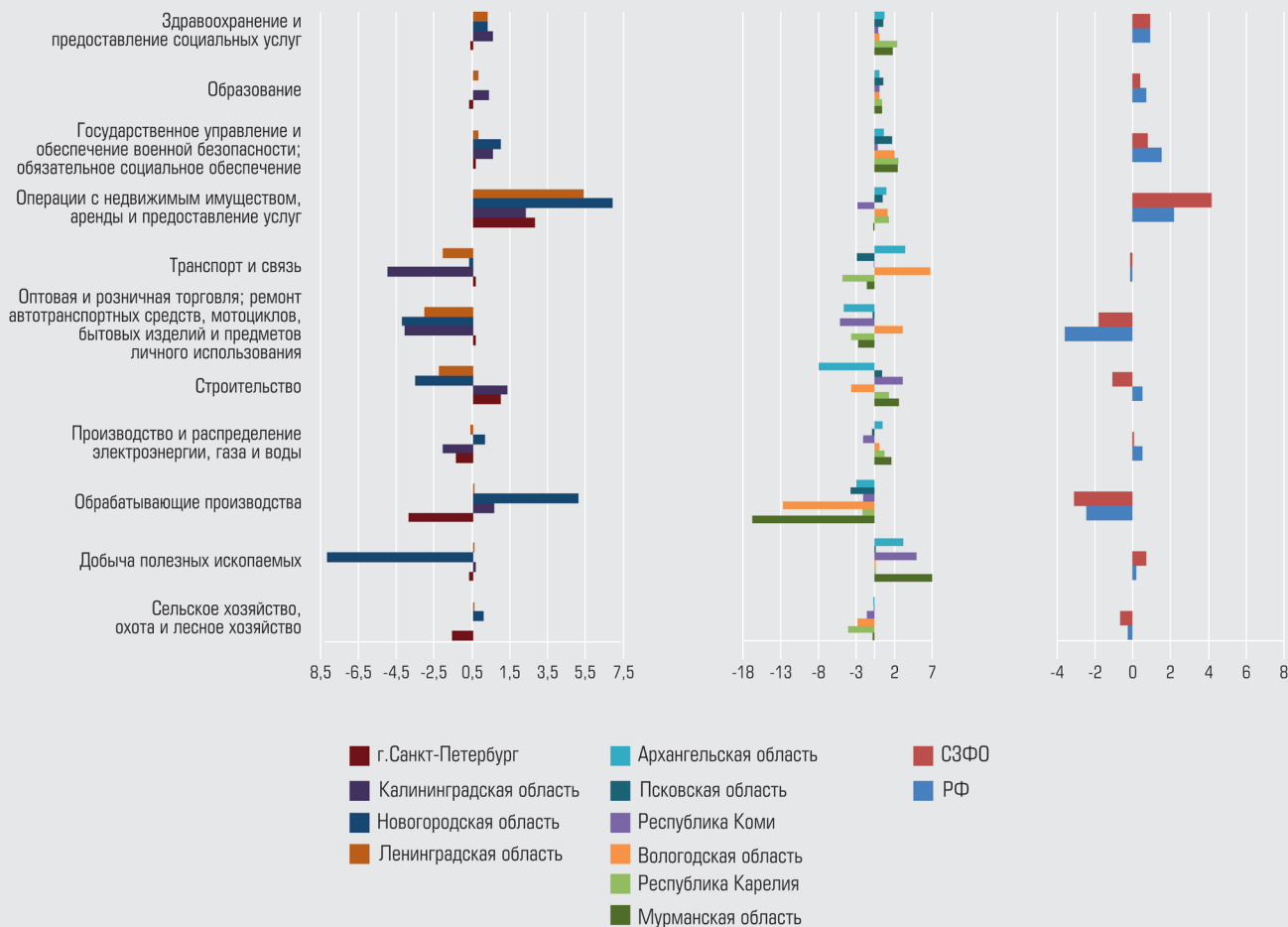


+7 (812) 320 80 92, 335 89 04  
pff@restec.ru

Официальный инфопартнер



## Изменение доли отдельных видов экономической деятельности в структуре ВРП за 2007-2013 годы в регионах-лидерах и аутсайдерах Северо-Запада, %



Источник: расчеты НИУ ВШЭ – Санкт-Петербург, по данным Росстата

а вот на долю сектора торговли и операции с недвижимым имуществом, включая сектор услуг, приходится почти по 20% ВДС города. Таким образом, наибольший вклад в формирование добавленной стоимости в Санкт-Петербурге в последние годы вносят промышленность, торговля и управление недвижимостью.

Дифференциация производительности труда по отраслям экономики отражает различия отраслевой структуры ВДС и распределения численности занятых в экономике по видам экономической деятельности. Так, 13,6% численности занятых в обрабатывающих производствах обеспечивают формирование 20,7% ВДС в Санкт-Петербурге, а, скажем, 10,3% занятых в строительном секторе производят лишь 5,5% регионального продукта.

Достаточно стабильное положение в целом характерно для отраслей, связанных с производством пищевых про-

дуктов (отрасль – не в лидерах падения среди обрабатывающих производств, но отмечаемое сокращение на 4,8% выглядит весьма заметным), ориентированных на экспорт отраслей и отраслей, связанных с производством продукции и оказанием услуг производственного характера для оборонно-промышленного комплекса России.

Транспортный комплекс города является одной из важнейших отраслей экономики. Однако на протяжении последних лет транспортная отрасль демонстрирует неустойчивую динамику развития. Это связано с тем, что значительную роль в транспортном комплексе Санкт-Петербурга играет внешний транспорт, который испытывает серьезное влияние изменений мировой конъюнктуры рынков. Сокращение масштабов международной торговли, произошедшее в кризисные 2008-2009 годы и характерное для последних двух лет, больно ударило по внешнему

транспорту города. Перевозки грузов автомобильным транспортом за девять месяцев 2015 года сократились почти на 2% (по России – на 6).

Анализ изменения индексов промышленного производства по отдельным видам деятельности в составе обрабатывающих производств в Санкт-Петербурге в январе – ноябре 2015 года дает следующую картину. Химическое производство – сокращение на 15%. Крупными игроками отрасли, осуществляющими деятельность на территории Санкт-Петербурга, являются АО «Кордиант» (один из ведущих российских производителей шин), ООО «Тиккурила» (филиал известного финского производителя красок) и ООО «Пеноплэкс СПб» (строительные и декоративно-отделочные материалы на основе полимеров). На российских производителях шин негативным образом отразился кризис в автомобилестроительной отрасли, падение производителей стройматериалов



ожидаемо на фоне сокращения инвестиционной активности бизнеса и сжатия рынка недвижимости.

Спад в производствах машин и оборудования, электрооборудования, транспортных средств (здесь можно вспомнить закрытие завода GM в Северной столице, а также нестабильность функционирования заводов «Ниссан» и «Хюндай», характерную для всего российского автомобилестроения в 2015 году) – в диапазоне от 11,3 до 17,8%. Неблагоприятным был год и для «Силовых машин», флагмана энергомашиностроения России. Данные бухгалтерской отчетности компании за девять месяцев 2015 года свидетельствуют о снижении выручки в сравнении с аналогичным периодом прошлого года на 2%, а чистой прибыли – на 70% (фактически в четыре раза!).

Торговля и услуги в 2015 году в полной мере ощутили на себе сжатие потребительского спроса, показав значительное сокращение в натуральных показателях. Оборот розничной торговли в СЗФО и Санкт-Петербурге сократился чуть в большем объеме, чем по стране в целом, продемонстрировав снижение на 10%. Падение объема платных услуг населению оказалось менее впечатляющим – в пределах 2%. Учитывая, что для Санкт-Петербурга объем платных услуг на душу населения как в целом, так и по отдельным их видам превышает и окружные, и общестрановые уровни, такое их сокращение может быть не слишком критичным для населения, хотя и свидетельствует о корректировке привычной модели потребления, что, безусловно, негативно сказывается на положении предприятий малого бизнеса.

Сокращение объемов розничной торговли и услуг происходило на фоне разгоняющейся инфляционной волны. Индекс потребительских цен на товары и услуги за 11 месяцев 2015 года вырос на 12,1% в Санкт-Петербурге и несколько меньше в среднем по субъектам СЗФО (11,9%), почти достигнув высокого уровня накопленной инфляции 2014 года, вызванного резкой девальвацией национальной валюты.

В условиях общего снижения уровня деловой активности в 2015 году в стране продолжили падать темпы роста заработной платы. Несколько лучше общероссийского уровня (105,3% в среднем за год) выглядит ситуация в СЗФО (106,8) и в Санкт-Петербурге (108,5). Однако при той инфляции, которая сложилась в 2015 году, этого небольшого номинального роста оказалось недостаточно для обеспечения роста денежных доходов населения в реальном выражении. Уровень их снижения в целом по



«Силовые машины» - флагман энергомашиностроения России. Однако даже у них зафиксировано снижение чистой прибыли по итогам прошлого года фактически в четыре раза

СЗФО (-5,6%) и в Санкт-Петербурге (-6) за январь – октябрь 2015 года глубже, чем по России (-4).

Уровень общей безработицы в России за период с 2009-го по ноябрь 2015 года сократился на 2,8 процентных пункта и составил 5,5% экономически активного населения. В Северо-Западном макрорегионе безработица принимает еще более низкие значения – 4,6%, а в Санкт-Петербурге – 1,8%, что в целом соответствует характерной для города в последнее десятилетие благоприятной тенденции.

### Время стратегических госинвестиций

В отличие от кризиса 2008-2009 годов, когда после резкого спада последовал довольно быстрый (хоть и непродолжительный) «отскок», на этот раз падение и промышленного производства, и инвестиций, и доходов населения разворачивается в больших масштабах и на более длительном временном интервале. При

этом «точка перелома» от спада/стагнации к росту все еще не пройдена.

Однако полагаться только на естественные потенции самоорганизации экономики в таких суровых условиях было бы легкомысленно. Лучшим антикризисным рецептом в нынешней ситуации были бы продуманные стратегические инфраструктурные инвестиции со стороны государства. «В СЗФО один из важнейших факторов развития – расширение сети морских портов, как транзитных, так и в виде основы для развития вокруг них локальных территориально-производственных комплексов с экспортной ориентацией, – считает Владимир Горлов. – Так, например, надо формировать новый глубоководный порт в Архангельске и строить к нему железнодорожную магистраль БЕЛКОМУР в Пермский край. Вскроются сегодня недоступные ресурсы деловой древесины, возникнет кратчайший выход с Урала на Запад».

Санкт-Петербург

 **СТРОЙКОМ**  
www.stroykomgd.ru

+7 (812) 454-15-08  
+7 (812) 913-62-94  
stroykomgd@bk.ru

**СТРОИТЕЛЬСТВО И РЕМОНТ  
ЖЕЛЕЗНОДОРОЖНЫХ ПУТЕЙ**

Лаборатория дефектоскопии • Поставка материалов ВСП

реклама



Сергей Кадочников\*

# Портово-оборонная дихотомия

СЗФО – интерфейс связи экономики РФ с внешним миром – магнит для инвестиций в спокойные времена, но усилитель внешних шоков в кризисный период. Отчасти смягчает удар значительный военный сектор промышленности, поддержанный до недавнего времени мощным гособоронзаказом

**У** экономики Санкт-Петербурга есть два четких лица. Первое – это оборонка. Она очень большая, мы доподлинно не знаем ни ее масштабов, ни связей внутри. Казалось бы, невзрачный НИИ, половина площадей которого сдается в аренду, при ближайшем рассмотрении имеет конструкторское бюро и даже какое-то опытное производство. И там бьется жизнь, что стало особенно заметно на фоне систематического увеличения оборонного заказа. В рамках промышленных холдингов двойного назначения очень много кооперационных связей с петербургскими предприятиями. Финансирование, условно говоря, города Лесного Свердловской области каким-то непонятным неспециалисту образом оказывает положительный эффект на жизнь Северной столицы. А вот уже не условный, а совершенно реальный пример: «Уралвагонзавод» имеет здесь два своих НИИ, а также специальное конструкторское бюро.

А второй лейтмотив жизни города – это все, что связано с близостью к внешнему миру. Это касается транспорта, логистики, иностранных инвестиций. Последние идут в Россию по одной причине – их притягивает емкий рынок. Ориентированным на эффективность инвестиций у нас делать нечего – здесь не понизишь издержки. Ну а раз рынок, то основных мест притяжения по большому счету два. Это московская агломерация, как самая емкая и компактная часть странового рынка. И это «окна», точки входа – порты и территории вокруг них. Пул российских балтийских портов во главе с Санкт-Петербургом, безусловно, является магнитом для ПИИ. Дополнительным их плюсом, в отличие, скажем, от черноморских или дальневосточных морских гаваней, является отсутствие сырьевой моноспециализации. Товаропоток, проходящий через порты, весьма диверсифицирован.

Однако надо понимать, что близость к миру в хозяйственном отношении означает и повышенные риски, ведь зависимость от внешних шоков здесь



ощущается сильнее. Провал сырьевых цен, потом обрушение рубля и падение доходов населения, приведшие к значительному сокращению внешнеторговых потоков, крайне негативно влияют на портовую экономику. Здесь возникает кумулятивный эффект: на концах товаропроводящих цепочек сжатие бизнеса может быть небольшим, но сложение чуть усохших ручейков в одном «окне» – портовой экономике – дает масштабный спад транспортно-логистического бизнеса и всего круга сопутствующих услуг.

К тому же надо учитывать, что Северо-Западный федеральный округ, судя по данным рейтинга 250 крупнейших компаний региона, обладает чрезвычайно развитой оптовой и розничной торговлей. Вес торговли в региональной экономике существенно превышает среднероссийский уровень, да и география его бизнеса выходит далеко за пределы региона. Однако торговля в нынешний кризис оказалась одним из наиболее травмированных секторов экономики.

И тем не менее, ключевые показатели макростатистики СЗФО, такие как ВРП, промышленное производство, инвестиции в основной капитал, доходы, розничный товароборот, показали по итогам 2015 года динамику, близкую к федеральной. Каких-то резких отклонений в худшую сторону не зафиксировано. Впрочем, как и в лучшую. Моя версия

причин этого состоит в том, что позитивное влияние растущих военных расходов на сектор ОПК в целом примерно уравновешивает негативный эффект влияния внешних шоков на транспорт, логистику, торговлю. А, скажем, в секторе услуг идет мощное импортозамещение. В 2015 году Санкт-Петербург установил абсолютный для себя рекорд по числу туристов – 6,5 млн человек.

Есть позитивные тренды, замешанные на импортозамещении, в пищевой промышленности и шире – в агропроме, чрезвычайно развитом в Санкт-Петербурге, Ленинградской и Калининградской областях. У меня есть ощущение, что в Калининграде может сложиться целая отрасль местной экономики не только локального, но и странового уровня. Это производство кормов для домашних животных, ориентированное на растущий средний класс, который сейчас готов перейти с резко подорожавших вследствие падения рубля импортных кормов. А сырьевая база для налаживания этого производства в эксклаве отличная. Кроме того, в Калининградской области очень хорошие условия для выращивания сои. Это тоже сулит отличные перспективы. ■

Санкт-Петербург

\* Директор Высшей школы экономики в Санкт-Петербурге

**С ЯНВАРЯ 2016 ГОДА** МЫ ОГРАНИЧИВАЕМ ДОСТУП К МАТЕРИАЛАМ ЖУРНАЛА «ЭКСПЕРТ» НА САЙТЕ WWW.EXPERT.RU. ЧИТАТЬ МАТЕРИАЛЫ В ПОЛНОМ ОБЪЕМЕ СМОГУТ ТОЛЬКО ТЕ, КТО ОФОРМИТ ПЛАТНУЮ ПОДПИСКУ.

ВЫ МОЖЕТЕ ВЫБРАТЬ ОДИН ИЗ ВОЗМОЖНЫХ ВАРИАНТОВ:

## Журнал «ЭКСПЕРТ» + ОНЛАЙН

ПЕЧАТНАЯ  
ВЕРСИЯ ЖУРНАЛА  
+ ПОЛНЫЙ ДОСТУП  
К ЗАКРЫТЫМ  
МАТЕРИАЛАМ  
НА САЙТЕ EXPERT.RU



от 1170 руб. за 3 мес.  
(стоимость одного  
месяца 390 руб.)

## ОНЛАЙН

ПОЛНЫЙ ДОСТУП К ЗАКРЫТЫМ  
МАТЕРИАЛАМ НА САЙТЕ EXPERT.RU



от 220 руб. за 1 мес.  
(55 руб. в неделю)

## Журнал «ЭКСПЕРТ»

ПРИ ОФОРМЛЕНИИ ГОДОВОЙ  
ПОДПИСКИ – ПОДАРОК



от 1020 руб. за 3 мес.  
(85 руб. за один номер)

## PDF-ВЕРСИЯ

ПЕЧАТНАЯ ВЕРСИЯ ЖУРНАЛА  
В ЭЛЕКТРОННОМ ВИДЕ



от 720 руб. за 3 мес.  
(60 руб. за один номер)

ПОДПИСКУ МОЖНО  
ОФОРМИТЬ

НА САЙТЕ: [HTTP://EXPERT.RU/SUBSCRIBE/](http://expert.ru/subscribe/)  
ПО E-MAIL: [PODPISKA@EXPERT.RU](mailto:podpiska@expert.ru)  
ПО ТЕЛ.: 8 (800) 200-80-10 или 8 (495) 789-44-67



РЕКЛАМА