

# **РЕЛИГИЯ И/ИЛИ ПОВСЕДНЕВНОСТЬ**

Материалы IV Международной  
научно-практической конференции

Минск, 16–18 апреля 2015 г.

Под редакцией С. И. Шатравского, М. В. Казмирук

Минск  
РИВШ  
2015

УДК 1:2(061.3)

ББК 87:86

Р36

Рекомендовано

кафедрой религиоведения Института теологии имени свв. Мефодия  
и Кирилла Белорусского государственного университета  
(протокол № 1 от 31 августа 2015 г.)

Рецензенты:

проректор по научной работе Института теологии имени свв. Мефодия  
и Кирилла БГУ, доцент кафедры богословия, кандидат философских наук,  
кандидат богословия протоиерей *Сергий Мовсесян*;  
зав. кафедрой методологии гуманитарных дисциплин БГУКИ,  
доктор философских наук, профессор *М. А. Можейко*

*Конференция проведена при поддержке  
кафедры философии культуры факультета философии  
и социальных наук БГУ;  
факультета международных отношений БГУ;  
кафедры философии религии и религиозных аспектов  
культуры богословского факультета Православного Свято-Тихоновского  
гуманитарного университета (Москва, Россия);  
молодежной ассоциации религиоведов (Украина);  
редакции журнала «Религиоведческие исследования» (Россия);  
портала «Религиозная жизнь» (Religious-Life.Ru);  
Независимого научно-исследовательского центра (Волгоград, Россия)*

Р36 **Религия и/или повседневность : материалы IV Между-**  
**нар. науч.-практ. конф., Минск, 16–18 апр. 2015 г. – Минск :**  
**РИВШ, 2015. – 432 с.**  
**ISBN 978-985-500-889-8.**

Сборник содержит материалы IV Международной научно-практической  
конференции, на которой рассматривались вопросы соотношения религии  
и повседневности, а также подходы, концепции и методы их рассмотрения.

Адресован специалистам-гуманитариям, специалистам по религиоведению  
и всем интересующимся вопросами религии и культуры и их взаимодействию.

УДК 1:2(061.3)

ББК 87:86

ISBN 978-985-500-889-8

© Оформление. ГУО «Республиканский  
институт высшей школы», 2015

ше тех, кто чувствует себя членом какого-либо прихода, имеет духовника. Они чаще не знают или ни разу не беседовали с кем-либо из священников.

Неспособность дать экспертную оценку прихода и его деятельности связана в основном с более редким посещением церковных служб, отсутствием вовлеченности в деятельность своего прихода, и в результате этого – недостаточной осведомленностью. Респонденты, вошедшие в нашу модель, представляют собой ядро православного воцерковленного населения России.

### **ЧАСТОТНОСТЬ ПОСЕЩЕНИЯ ХРАМОВ (РЕЛИГИОЗНЫХ СЛУЖБ) И ЭЛЕКТОРАЛЬНАЯ ПОДДЕРЖКА «ЕДИНОЙ РОССИИ» СРЕДИ ПРАВОСЛАВНЫХ ВЕРУЮЩИХ**

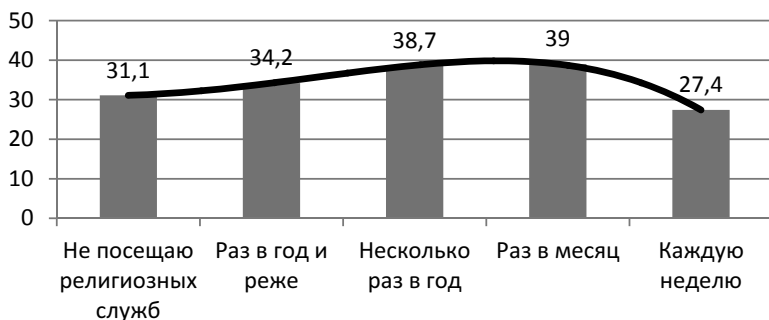
*М. И. Богачев*  
Москва, Россия

В данной работе мы пытаемся прояснить характер взаимосвязи между воцерковленностью и политическими предпочтениями православных верующих. Под политическими предпочтениями мы будем понимать электоральный выбор православных верующих на федеральных парламентских выборах, предшествующих моменту сбора эмпирических данных, а под воцерковленностью – степень проникновения религиозных убеждений в сознание человека, фиксируемую через частоту посещения храмов (религиозных служб).

Ранее на материалах исследования «Социальная стратификация современного российского общества»<sup>1</sup> было выявлено наличие взаимосвязи между воцерковленностью и политическими предпочтениями православных верующих<sup>2</sup>. В частности было обнаружено, что учащение посещения религиозных служб от «не посещения» до «раза в месяц» сопровождается увеличением электоральной поддержки «Единой России», в то время как учащению посещения служб от «раза в месяц» до «каждой недели» сопутствует понижение поддержки «Единой России» (рис. 1).

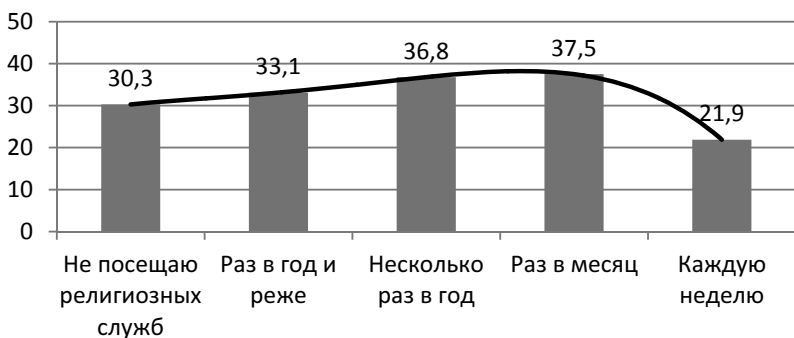
<sup>1</sup> Институт общественного проектирования [Электронный ресурс]. – Режим доступа: <http://www.inop.ru/>. – Дата доступа: 30.06.14.

<sup>2</sup> *Богачев, М. И.* Взаимосвязь степени воцерковленности и политических предпочтений православных верующих / М. И. Богачев // Вестник Пермского университета. Политология. – 2014. – № 4. – С. 193–216.



*Рис. 1. Голосование за «Единую Россию» и частота посещения религиозных служб (по группам) в 2003 г.*

Необходимо отметить, что факт низкой электоральной поддержки «Единой России» среди наиболее воцерковленных верующих не может быть объяснен только лишь наличием в данной группе большого числа лиц старших возрастных когорт. Стандартизация верующих по возрасту от 18 до 44 лет и последующее построение графика распределения голосов православных за «Единую Россию» в рамках групп, сформированных по частоте посещения служб, выявили, что даже при отсеке старших возрастных когорт характер распределения поддержки православными «Единой России» не изменился – посещающие службы «каждую неделю» также менее всех остальных групп поддерживают «Единую Россию» (рис. 2).

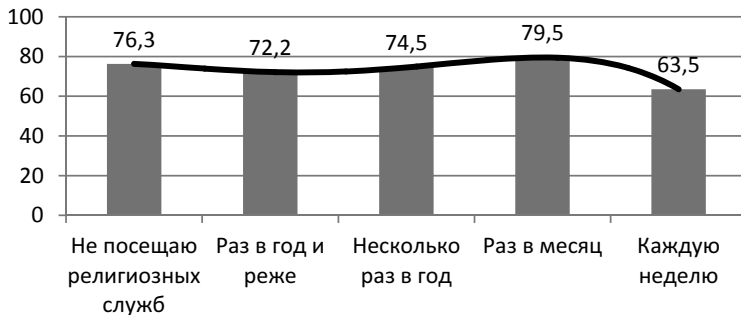


*Рис. 2. Голосование за «Единую Россию» и частота посещения религиозных служб (по группам) в 2003 г. среди лиц 18–44 лет*

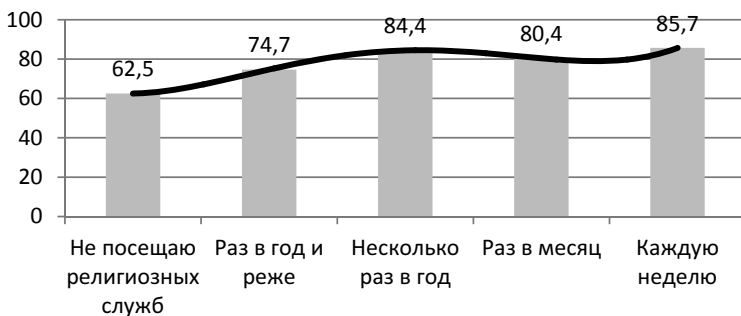
Таким образом, было выявлено, что воцерковленность взаимосвязана с голосованием за «Единую Россию», однако это взаимосвязь не является только положительной и монотонно возрас-

тающей, так как наиболее воцерковленная группа православных верующих демонстрирует отрицательную связь с голосованием за «Единую Россию».

Устойчивость полученных результатов отражающих голосование на федеральных парламентских выборах 2003 г. была проверена на более поздних электоральных кампаниях. Для этого были использованы массивы данных ESS 2008–2010–2012 гг. и WVS 2011 г.<sup>1</sup> В целях минимизации роли старших возрастных когорт на результат анализа также проводилась стандартизация верующих по возрасту от 18 до 44 лет (рис. 3–10).

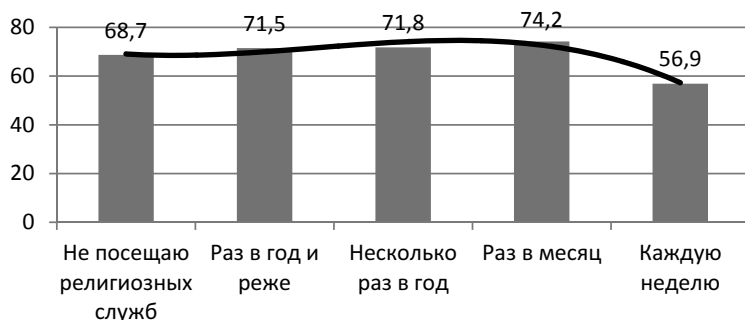


**Рис. 3. Голосование за «Единую Россию» и частота посещения религиозных служб (по группам) в 2007 г. (ESS, 2008 г.)**

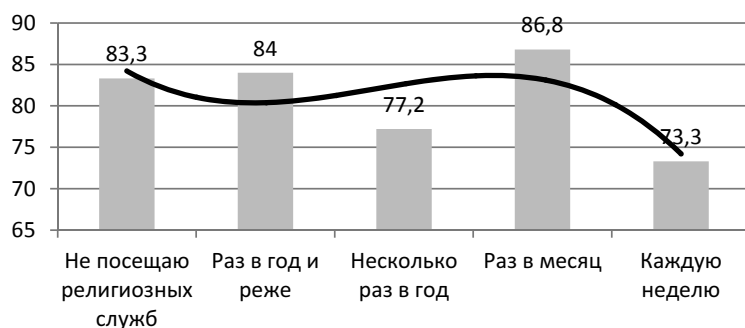


**Рис. 4. Голосование за «Единую Россию» и частота посещения религиозных служб (по группам) в 2007 г. (ESS, 2008 г.) среди лиц от 18 до 44 лет (ESS, 2008 г.)**

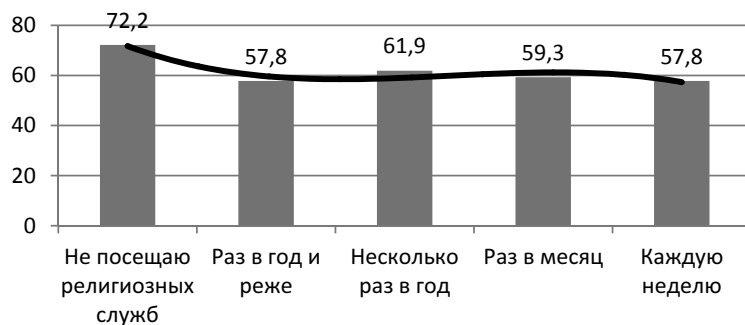
<sup>1</sup> В 2008 и 2010 г. в исследовании ESS у респондентов спрашивалось об их электоральных предпочтениях на последних выборах в Государственную Думу РФ, проходивших в 2007 г. В 2012 г. в опроснике ESS у респондентов спрашивалось об их партийном выборе в электоральной кампании 2011 г., в опросе WVS 2011 г. респондентам задавался аналогичный вопрос про выборы 2011 г.



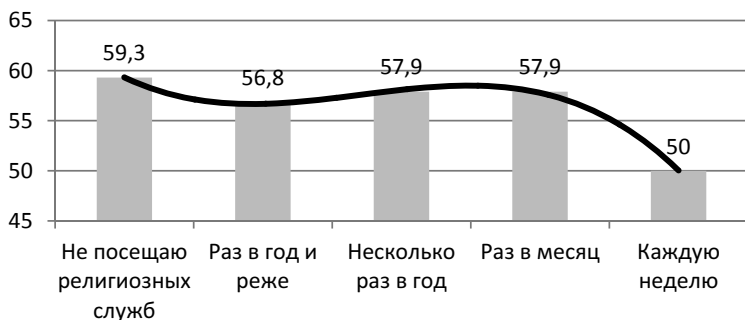
**Рис. 5. Голосование за «Единую Россию» и частота посещения религиозных служб (по группам) в 2007 г. (ESS, 2010 г.)**



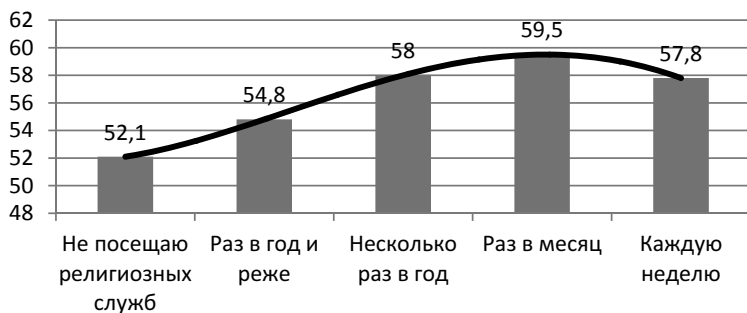
**Рис. 6. Голосование за «Единую Россию» и частота посещения религиозных служб (по группам) в 2007 г. среди лиц 8–44 лет (ESS, 2010 г.)**



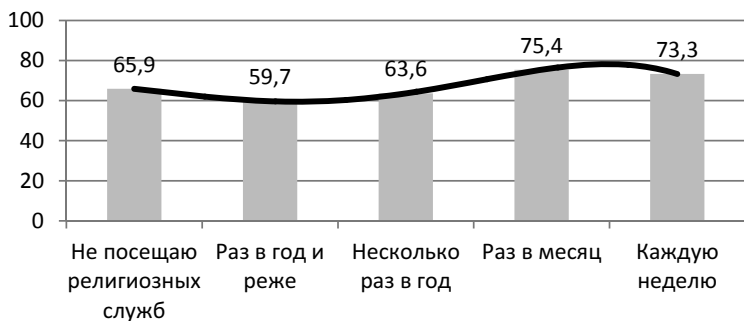
**Рис. 7. Голосование за «Единую Россию» и частота посещения религиозных служб (по группам) в 2011 г. (ESS, 2012 г.)**



**Рис. 8. Голосование за «Единую Россию» и частота посещения религиозных служб (по группам) в 2011 г. среди лиц 18–44 лет (ESS, 2012 г.)**



**Рис. 9. Голосование за «Единую Россию» и частота посещения религиозных служб (по группам) в 2011 г. (WVS, 2011 г.)**



**Рис. 10. Голосование за «Единую Россию» и частота посещения религиозных служб (по группам) в 2011 г. среди лиц 18–44 лет (WVS, 21 г.)**

Анализ распределений голосов православных верующих, отданных за «Единую Россию» на федеральных парламентских выборах 2007 и 2011 гг., продемонстрировал сохранение ранее выявленного парабола образного тренда – сначала увеличение частотности посещения религиозных служб сопутствует увеличению электоральной поддержки «Единой России», но после учащения с «раз в месяц и чаще» до «каждую неделю» следует спад голосования за «Единую Россию». Аналогичное распределение сохраняется и при стандартизации верующих по возрасту (от 18 до 44 лет) во всех массивах кроме ESS 2008 г. (в данном массиве, стандартизованном по возрасту, группа наиболее воцерковленных демонстрирует наивысшую поддержку «Единой России» среди всех остальных групп). Таким образом, выявленный в электоральной поддержке «Единой России» православными верующими тренд оказался устойчивым.

В рамках изучения выявленного феномена в декабре 2014 г. нами был проведен собственный социологический опрос (N = 1600). Исследование проводилось среди пользователей социальной сети «В контакте». Приглашение к опросу размещалось в посвященных религиозной тематике группах, которые определялись путем автоматического поиска по ключевым словам: «православие, вера, бог, религия, христианство, церковь». Приглашение к опросу также размещалось в группах, ссылки на которые указывались в сообществах выданных поисковиком. В рамках опроса у респондентов выяснялось, за какую партию они голосовали в 2011 г., как часто посещают храмы (а не службы)<sup>1</sup> и сколько времени в среднем проводят в храмах. Дабы минимизировать расхождения между исследованиями из-за разницы в вопросах для дальнейшего исследования, мы взяли только тех респондентов, которые в среднем проводят в церкви от 20 минут до 3 часов (что при некоторой условности позволяет их приравнять к верующим, посещающим службы) и тех, кто никогда не посещал храмы.

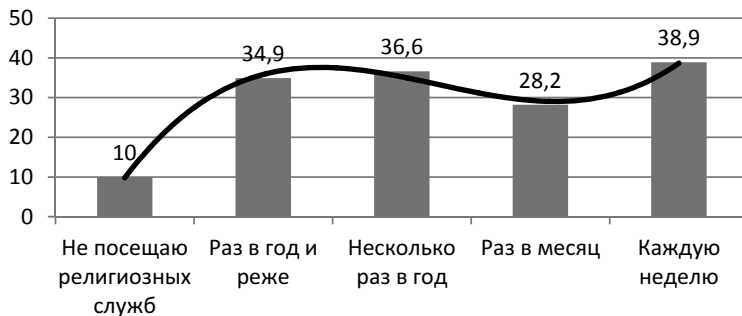
Полученное в результате анализа данных распределение голосов православных верующих, электорально поддерживавших «Единую Россию» на выборах 2011 г., отличалось от ранее выявленного парабола образного тренда. Группа наиболее воцерковленных

---

<sup>1</sup> Вопрос был сформулирован следующим образом: «Как часто Вы посещаете храм (церковь, мечеть, синагогу, дацан)?», в то время как в ранее рассмотренных опросах была формулировка: «Как часто Вы посещаете религиозные службы?».

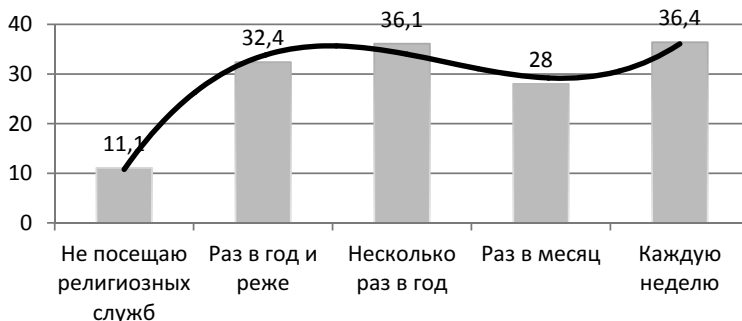


верующих, демонстрировала наивысшую поддержку «Единой России» среди остальных групп (рис. 11).



*Рис. 11. Голосование за «Единую Россию» в 2011 г. и частота посещения храмов (служб) (интернет-опрос, 2014 г.)*

Данное распределение сохранилось даже при стандартизации верующих по возрасту (рис. 12).



*Рис. 12. Голосование за «Единую Россию» в 2011 г. и частота посещения храмов (служб) среди лиц 18–44 лет (интернет-опрос, 2014 г.)*

На наш взгляд, основной причиной расхождения результатов проведенного нами нерепрезентативного интернет опроса от выводов, полученных в результате анализа других репрезентативных исследований, являются различия в выборках. Если ранее рассмотренные опросы проводились среди населения в целом, то интернет-опрос проводился среди граждан, вступивших в религиозно ориентированные сообщества (группы). В результате в выборке интернет-опроса оказалось существенно больше сильно воцерковленных людей, чем в выборках других опросов (табл. 1).

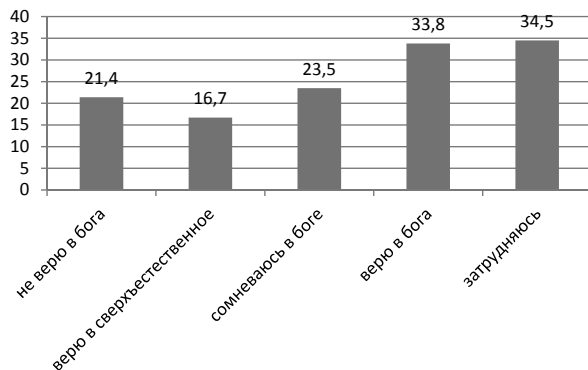
**Доля православных, деленных по частоте посещения храмов  
(служб), в выборках исследований, в %**

<b>% от выборки</b>	<b>«Социальная стратификация...»</b>	<b>ESS, 2008</b>	<b>ESS, 2010</b>	<b>WVS, 2011</b>	<b>ESS, 2012</b>	<b>Интернет-опрос</b>
Не посещаю религиозных служб	28,1	6,1	7,4	12,5	5,2	0,9
Раз в год и реже	19,6	14,3	14,8	15,4	12,9	3,2
Несколько раз в год	19,5	14,4	16,2	22,2	16,4	9,5
Раз в месяц	4,8	8,1	7,7	7,5	8,1	12,7
Каждую неделю	2,1	3,8	4,3	2,8	3,4	19,9

Учитывая данный факт, логично предположить, что среди респондентов интернет-опроса больше граждан, которые имеют сравнительно высокую степень индоктринации, чем в выборках других опросов. Иными словами, в выборке интернет-опроса должно быть больше верующих, которые знают основы вероучения, верят в большее количество православных догматов и т. п., чем в общенациональных выборках<sup>1</sup>. Возможно именно преобладание индоктринированных верующих в выборке дает отличие в электоральной поддержке «Единой России» среди наиболее воцерковленной группы. Чтобы это выяснить мы построим кросстабуляционную таблицу (рис. 13), где увидим: есть ли различия

<sup>1</sup> К сожалению, в рамках интернет-опроса респондентам не задавались вопросы о вере в конкретные догматы, кроме вопроса о форме веры в бога. Вопросы о знании и согласии с догматикой не задавалось и в опросах ESS. В опросе WVS и «Социальная стратификация современного российского общества» вопрос про веру в бога есть, однако варианты ответов на него не включали дифференциации на «верю в сверхъестественное», «верю, но сомневаюсь». Данный факт не позволяет нам сравнить результаты опросов. Вместе с тем о степени индоктринированности респондентов опроса «Социальная стратификация современного российского общества» говорит тот факт, что из 9411 православных лишь 117 (1,2 %) верит в существование рая и ада, а 301 (3,2 %) – в существование греха.

в голосовании за «Единую Россию» среди православных, в разных формах верующих в бога?



**Рис. 13. Голосование за «Единую Россию» в 2011 г. среди православных, в разной форме верящих в бога (интернет-опрос, 2014 г.)**

Сравнение электоральных показателей свидетельствует в пользу того, что разница в голосовании за «Единую Россию» среди православных верующих, по-разному верящих в бога есть. «Строго верящие» в бога и не испытывающие в его существовании никаких сомнений голосуют за «Единую Россию» существенно чаще, чем православные, сомневающиеся в существовании бога, не верящие в бога вовсе и верящие в высшую сверхъестественную силу.

Таким образом, если наше предположение верно, то при извлечении из выборки интернет-опроса православных, не верящих или сомневающихся в существовании бога, то уровень поддержки партии власти среди наиболее воцерковленных православных должен увеличиться. Прежде чем это проверить, мы сначала выявим, сколько не верящих и сомневающихся в существовании бога православных находится в нашей выборке.

Группу православных верующих, в среднем проводящих в храме от 20 минут до 3 часов, мы разбили в зависимости от формы их веры в бога. В результате мы получили, что 9,6 % православных верующих, посещающих храмы раз в неделю и чаще, либо не верят, либо сомневаются в существовании бога. Среди посещающих храмы раз в месяц, несколько раз в год, раз в год и реже таковых соответственно – 10,5 %, 16,5 %, 35,3 %<sup>1</sup> (табл. 2).

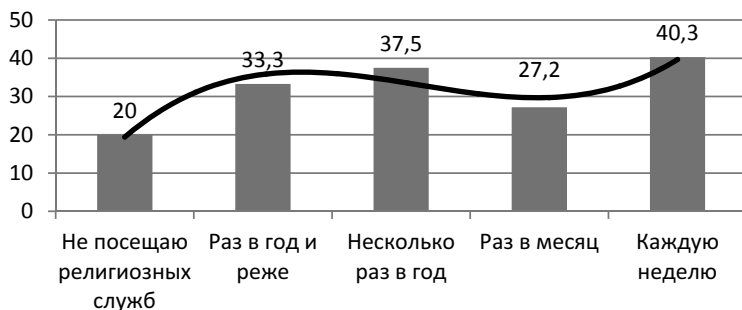
<sup>1</sup> И это при том, что набор респондентов проводился в религиозно ориентированных сообществах, там где, казалось бы, должны быть наиболее верующие и индоктринированные люди.

Таблица 2

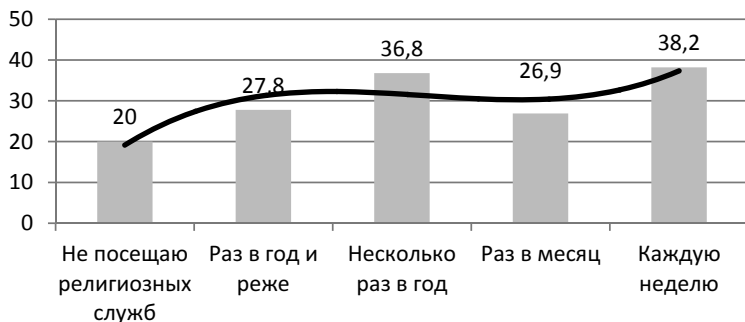
**Распределение православных, в разных формах верящих в бога,  
по частотности посещения храмов (служб)  
(интернет-опрос, 2014 г.), в %**

	Не верю в бога	Верю в сверхъестественное	Сомневаюсь в бога	Верю в бога	Загрудняюсь
Не посещаю религиозных служб	0	0	0	100	0
Раз в год и реже	2	15,7	17,6	54,9	9,8
Несколько раз в год	0	3,3	13,2	79,6	3,9
Раз в месяц	0,5	0	10,3	88,2	1
Каждую неделю	0,3	0	6	93,4	0,3

После того как мы выявили долю сомневающихся и не верящих в бога в каждой группе воцерковленных, мы удалим из выборки всех, кроме «строго верящих» в бога, и посмотрим, изменился ли график электоральной поддержки «Единой России» в данной выборке (рис. 14 и 15).



**Рис. 14. Голосование за «Единую Россию» в 2011 г. и частота посещения храмов (служб) среди лиц «строго верящих» в бога (интернет-опрос, 2014 г.)**



**Рис. 15. Голосование за «Единую Россию» в 2011 г. и частота посещения храмов (служб) среди лиц «строго верящих» в бога в возрасте 18–44 лет (интернет-опрос, 2014 г.)**

Тренд на графиках остался прежним, однако несколько изменились цифры, отображающие электоральную поддержку «Единой России» в группах верующих. В частности, увеличилась доля православных верующих, посещающих храмы (службы) каждую неделю и проголосовавших за «Единую Россию». Таким образом, исключение из выборки православных верующих, «не строго верящих» в бога (не верящих или сомневающихся в существовании бога, верящих в высшую силу), увеличивает показатели поддержки «партии власти» среди наиболее воцерковленных православных верующих<sup>1</sup> (табл. 3 и 4).

Таблица 3

**Сравнение показателей рис. 11 и 14  
(%, проголосовавших за «Единую Россию»)**

	Все формы вера в бога	Бог есть, я в этом не сомневаюсь	Разница
Не посещаю религиозных служб	10	20	10
Раз в год и реже	34,9	33,3	-1,6
Несколько раз в год	36,6	37,5	0,9
Раз в месяц	28,2	27,2	-1
Каждую неделю	38,9	40,3	1,4

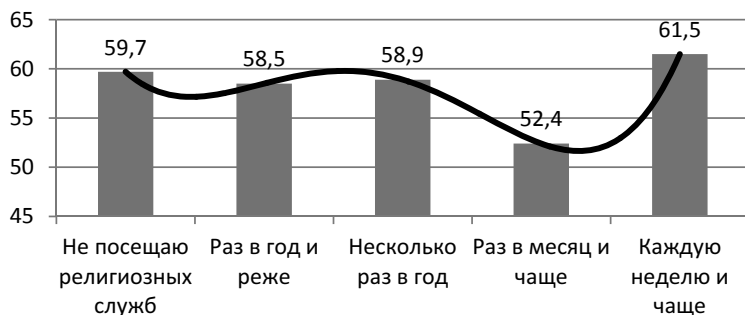
<sup>1</sup> Специфику повышения/понижения в менее воцерковленных группах мы рассмотрим в других работах.

**Сравнение показателей рис. 12 и 15  
(%, проголосовавших за «Единую Россию»)**

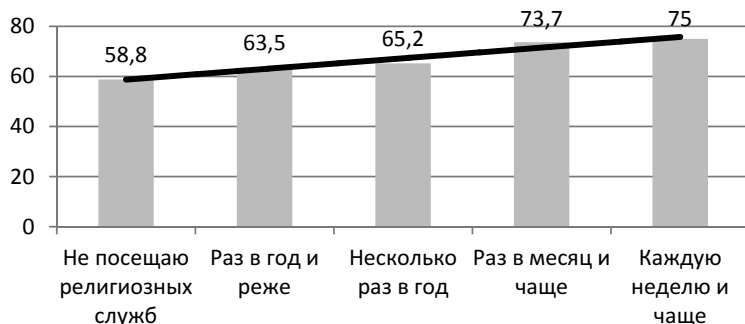
<b>18-44</b>			
	<b>все формы</b>	<b>бог есть</b>	<b>разница</b>
Не посещаю религиозных служб	11,1	20	8,9
Раз в год и реже	32,4	27,8	-4,6
Несколько раз в год	36,1	36,8	0,7
Раз в месяц	28	26,9	-1,1
Каждую неделю	36,4	38,2	1,8

Отметим, что выборка интернет-опроса включает в себя большее количество «строго верующих» (сильно воцерковленных и индоктринированных) людей, чем в общероссийских опросах. В выборки общероссийских опросов не попадает большое количество «строго верующих», наоборот, в них, как и в РФ в целом, подавляющее большинство составляют «не строго верующие». Сообразно с этим, следует вопрос: если исключение «не строго верующих» даже из выборки, где они не составляют существенной части, повышает голосование за «Единую Россию» в наиболее воцерковленной группе, то насколько электоральная поддержка данной партии должна повыситься, если таких людей исключить из выборок общероссийских опросов? Высоковероятно, что подобная операция приведет к значительному увеличению голосования за «партию власти», что соответствующим образом скажется на графике.

Косвенным доказательством данного предположения может являться результат манипуляций с данными опроса WVS 2011 г. В рамках данного исследования респондентам задавался вопрос о том, верят ли они в бога и рай. К сожалению варианты ответов на вопрос о вере в бога, не включали дифференциации на разные формы веры, что не позволяет нам сравнивать выборки, лишённые респондентов не верящих в бога. Однако если мы отсеём православных, верующих в существование ада, и построим график их голосования за «Единую Россию», то увидим изменение тренда, аналогичное выявленному на материалах интернет-опроса (рис. 16 и 17).



**Рис. 16. Голосование за «Единую Россию» в 2011 г. и частота посещения религиозных служб среди лиц, верящих в ад (WVS, 2011 г.)**



**Рис. 17. Голосование за «Единую Россию» в 2011 г. и частота посещения религиозных служб среди лиц, верящих в ад, в возрасте 18–44 лет (WVS, 2011 г.)**

Наиболее воцерковленная группа православных верующих, согласных с существованием ада, демонстрирует наибольшую поддержку «Единой России» (рис. 16 и 17), в то время как наиболее воцерковленные православные верующие в целом оказывали партии власти поддержку в меньшей степени, чем представители группы «несколько раз в год» (рис. 9 и 10). Таким образом, извлечение из репрезентативной общероссийской выборки «не строго верующих» православных (не верующих в существование ада) увеличивает в группе, посещающих храмы (службы) каждую неделю и чаще, показатели электоральной поддержки «Единой России» (табл. 5 и 6).

Таблица 5

**Сравнение показателей рис. 9 и 16  
(%, проголосовавших за «Единую Россию»)**

	<b>Все формы веры в бога</b>	<b>Ад есть</b>	<b>Разница</b>
Не посещаю религиозных служб	52,1	59,7	7,6
Раз в год и реже	54,8	58,5	3,7
Несколько раз в год	58	58,9	0,9
Раз в месяц	59,5	52,4	-7,1
Каждую неделю	57,8	61,5	3,7

Таблица 6

**Сравнение показателей рис. 10 и 17  
(%, проголосовавших за «Единую Россию»)**

	<b>Все формы веры в бога</b>	<b>Ад есть</b>	<b>Разница</b>
Не посещаю религиозных служб	65,9	58,8	-7,1
Раз в год и реже	59,7	63,5	3,8
Несколько раз в год	63,6	65,2	1,6
Раз в месяц	75,4	73,7	-1,7
Каждую неделю	73,3	75	1,7

Таким образом, немногочисленная группа православных верующих, посещающих храмы (службы) раз в неделю и чаще, не является монолитной и может быть подразделена на более мелкие группы. Одним из критериев деления православных верующих, посещающих храмы (службы) каждую неделю, может быть индоктринация. При этом частотность посещения храмов (служб) не является тождественной степени индоктринированности верующего. Факт частого посещения религиозных служб не свидетельствует о том, что прихожанин верит в бога, знает основы вероучения и верует в установленные Церковью догматы.

Подгруппы православных верующих, посещающих храмы (службы) каждую неделю и чаще, кроме вариантности в степени индоктринированности имеют еще и различия в электоральных предпочтениях. В частности, в меньшей степени индоктриниро-



ванные православные реже, чем «строго верующие» православные, голосуют за «Единую Россию».

Однако изучение электоральных предпочтений православных верующих, стратифицированных исключительно в зависимости от частоты посещения ими храмов (служб) на репрезентативных общенациональных выборках, не позволяет выявить данных различий, так как ввиду своей малочисленности индоктринированные православные не оказывают существенного воздействия на показатели электоральных предпочтений православных верующих в целом. Для изучения электоральных предпочтений индоктринированных верующих следует или включать широкий перечень вопросов о вере в те или иные догматы в общенациональные опросы, или же специфицировать выборку исключительно на индоктринированных верующих.

Резюмируя вышеизложенное, необходимо отметить, что для полноценного исследования электоральных предпочтений православных верующих использование только минималистской модели «воцерковленности», опрационализирующей феномен проникновения религиозных убеждений в сознание человека единственно через частоту посещения религиозных служб, не является удачным решением. Частота посещения храмов (служб), может, и является маркером проникновения религиозных убеждений в сознание человека, но не характеризует содержательной стороны этих убеждений, которые могут существенным образом отличаться от доктринально установленного порядка и оказывать определяющее воздействие на иные сферы деятельности индивида.

## **РУССКАЯ ПРАВОСЛАВНАЯ ЦЕРКОВЬ КАК ПОЛИТИЧЕСКИЙ ИНСТРУМЕНТ: ВЗГЛЯД СОЦИОЛОГА<sup>1</sup>**

*С. М. Алейникова*

Минск, Беларусь

Динамика цивилизационных, информационных и глобализационных процессов остро ставит проблемы, с одной стороны, интеграции в мировое сообщество, предполагающую определенную унификацию ценностей, норм и стандартов. С другой сторо-

---

<sup>1</sup> Исследование выполнено в рамках темы НИР «Выявление ценностных ориентаций молодежи и механизмы ее масштабного привлечения к государственному строительству», утвержденной Администрацией Президента Республики Беларусь (№ госрегистрации 20140192).