



XVI БАДЕРОВСКИЕ ЧТЕНИЯ

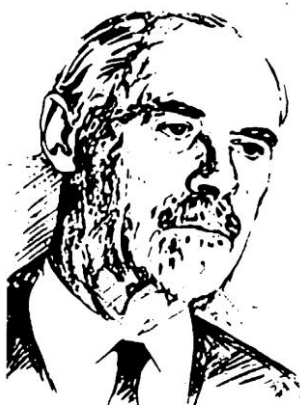


XVI БАДЕРОВСКИЕ ЧТЕНИЯ



МИНИСТЕРСТВО НАУКИ И ВЫСШЕГО ОБРАЗОВАНИЯ
РОССИЙСКОЙ ФЕДЕРАЦИИ

Федеральное государственное автономное
образовательное учреждение высшего образования
«ПЕРМСКИЙ ГОСУДАРСТВЕННЫЙ
НАЦИОНАЛЬНЫЙ ИССЛЕДОВАТЕЛЬСКИЙ УНИВЕРСИТЕТ»



XVI БАДЕРОВСКИЕ ЧТЕНИЯ

Сборник научных статей по материалам
Всероссийской (с международным участием)
научной конференции, посвященной 120-летию
со дня рождения О. Н. Бадера

(г. Пермь, ПГНИУ, 27 ноября – 1 декабря 2023 г.)



Пермь 2023

УДК 902/904(470.53)(063)
ББК 63.4я43
Б151

XVI Бадеровские чтения : сборник научных статей по материалам Всероссийской (с международным участием) научной конференции, посвященной 120-летию со дня рождения О. Н. Бадера (г. Пермь, ПГНИУ, 27 ноября – 1 декабря 2023 г.) / отв. редакторы М. Л. Перескоков, Е. В. Чуйкина ; Пермский государственный национальный исследовательский университет. – Пермь, 2023. – 340 с.

ISBN 978-5-7944-4051-5

Настоящее издание представляет собой материалы Всероссийской (с международным участием) научной конференции, посвященной 120-летию со дня рождения О. Н. Бадера (г. Пермь, ПГНИУ, 27 ноября – 1 декабря 2023 г.).

В сборнике представлены статьи, посвященные результатам археологического изучения Урала, Поволжья и прилегающих регионов, исследования археологических памятников различных эпох – от каменного века до нового времени, вопросов методологии, популяризации и охраны историко-культурного наследия.

Издание будет полезно не только археологам, студентам-историкам, работникам музейной сферы, но и всем, кто интересуется древней историей Прикамья.

УДК 902/904(470.53)(063)
ББК 63.4я43

*Печатается по решению ученого совета историко-политологического факультета
Пермского государственного национального исследовательского университета*

При поддержке Министерства культуры Пермского края в рамках проекта
«Человек удивительной судьбы»

Оргкомитет конференции:

А. В. Васильева, к.и.н. Г. П. Головчанский, П. С. Козьякова, С. Н. Коренюк,
В.Ю. Кельсин, Д. А. Майстренко, М. К. Мингалева, к.и.н. М. Л. Перескоков,
Л. С. Романова, В. В. Смирнова, А. В. Усов, Е. В. Чуйкина, Д. А. Якимова

Ответственные редакторы:
М. Л. Перескоков, Е. В. Чуйкина

Рецензенты: **А. В. Вострокнутов**, доцент кафедры отечественной и всеобщей истории, археологии Пермского государственного гуманитарно-педагогического университета, заведующий музеем археологии и этнографии Пермского Предуралья;

Д. А. Изосимов, кандидат исторических наук, заместитель начальника Государственной инспекции по охране объектов культурного наследия Пермского края

ISBN 978-5-7944-4051-5

© ПГНИУ, 2023

ОСОБЕННОСТИ ВЗГЛЯДОВ О. Н. БАДЕРА НА ГЛЯДЕНОВСКУЮ И ПЬЯНОБОРСКУЮ АРХЕОЛОГИЧЕСКИЕ КУЛЬТУРЫ

В. В. Мингалев [©]

Национальный исследовательский университет «Высшая школа экономики»,
614070, Россия, Пермь, ул. Студенческая, 38
Vmingalev@hse.ru

В статье рассматривается развитие представлений о гляденовской культуре от появления первых концепций А. А. Спицына до целостного варианта, который предложил О. Н. Бадер.

Ключевые слова: Гляденовская культура, костище, костыщенский период, О.Н. Бадер.

Отто Николаевич Бадер широко известен как исследователь эпохи бронзы и пещерных памятников. Однако его подход к изучению прикамских памятников эпохи РЖВ, как нам кажется, не менее интересен и в чем-то даже актуален. Он существенно отличается от взглядов как его учеников, так и современных археологов. При этом есть общее мнение, что Отто Николаевич ничего не писал о гляденовской культуре. У него действительно нет статьи или монографии с гордым названием «Гляденовская культура», но есть две статьи отчетного характера [Бадер, 1953а; Бадер, 1953б], которые стоит рассмотреть. Все привыкли, что обычно такие статьи не содержат оригинальных методических размышлений и написаны по стандартной схеме: «мы копали – накопили, мы искали и нашли», но только не у О. Н. Бадера.

Два историка отечественной археологии – Л. С. Клейн и А. А. Формозов «в один голос» писали: Отто Николаевич был ученым-полевиком, ходил в разведки, много находил, много копал, никаких методических работ не писал, публиковал мало [Клейн, 2014, с. 326–342; Формозов, 2005, с. 55–65]. Авторы сайта «Открытая археология» пишут: «Он не участвовал в теоретических дискуссиях 1930-х гг., по-видимому, считая, что для широких обобщений не хватает источниковой базы, расширяя которую он занимался практической работой с источниками и их публикацией». Однако стоит отметить, что, во-первых, методические работы у Отто Николаевича есть [Бадер, 1938; Бадер, 1950], а, во-вторых, он обладал удивительной методологической исследовательской сноровкой. При внимательном чтении в его работах прослеживается глубокое понимание культуругенеза и единство взглядов на выделение археологических культур, в том числе и на гляденовскую.

Чтобы понять суть концепции О. Н. Бадера, рассмотрим, как выглядело понимание гляденовской культуры до него.

1. Рождение идеи «гляденовской культуры»

Во второй половине XIX в. в российской научной среде начинает складываться представления о смене культур в эпоху РЖВ на территории Волго-Камья. П. А. Пономарев после серии полевых исследований (Ананьинский могильник, Атаманский могильник, городище Сорочьи Горы, Ройское и Аргыжское городище) выделяет три культуры: ананьинскую, пьяноборскую и «костеносную» или культуру «костеносных городищ» [Худяков, 1920, с. 249–250]. Многочисленные полевые исследования конца XIX – начала XX вв. позволили четко идентифицировать «костеносные городища» с Ананьинским могильником и датировать их VII–III вв. до н. э. [Вараксина, 1929, с. 106–111; Худяков, 1920, с. 249–250]. Эта схема была перенесена и в Прикамье, которое в археологическом плане в конце XIX в. оставалась «terra incognita».

В 1880 г. выходит статья пермского коллекционера (антикварианиста) А. Е. Теплоухова, который выделяет пермские костища как остатки «языческих святилищ древней чуди». В хронологическом плане период существования «костищ» четко не был определен, если не считать фразы «доисторический период», и что русские не застали Чудь. А. Е. Теплоухов выделяет данный тип памятника как специфический, характерный исключительно для чудского населения Прикамья [Теплоухов, 1880].

А. А. Спицын считал, что «костища» Пермской губернии или «камские костеносные городища» – более поздние относительно «костеносных городищ Волжско-вятско-камского региона [Спицын, 1889, с. 100]. Он датирует их III–VI вв. н. э., помещая время их существования между Ананьинским временем («первые века после Р. Х.») и временем существования пьяноборских могильников (VI–

VII вв.) [Спицын, 1901, с. 268–269]. В дальнейшем из-за удреждения пьяноборской культуры А. А. Спицын уточнил, что Пермский «костищенский период» синхронен пьяноборской культуре, а следующим после него идет ломоватовский [Спицын, 1902, с. 21–22]. А. А. Спицыну вторит пермский коллекционер, продолжатель дела отца, Ф. А. Теплоухов, который к этому времени провел сборы и раскопки на нескольких костищах (Ильинское, Гаревское и др.). Результаты раскопок стали основой двух докладов и одной статьи, где он также выделяет костищенский период (период «камской чуди»), который идет после «бронзового периода». Основываясь на эти тексты, мы должны бы отнести время существования костищ к средневековью [Овчинникова, 1998; Теплоухов, 1892; Теплоухов, 1895]. Упомянутые работы Ф. А. Теплоухова, к сожалению, не были изданы, но сохранились в известной рукописи «Период древних костищ», на которую ссылаются многие исследователи, считая ее итогом многолетней работы Теплоуховых, полностью объясняющей понимание «костищенского периода» [Теплоухов, 1899]. Однако при рассмотрении рукописи становится понятно, что она была далека от завершения, скорее, это наброски к будущей монографии (много помарок, части, которые не перечеркнуты, вместе не согласуются, много пометок на полях, есть пропуски). Сам термин «период» подразумевает хронологию, но в данной работе она не рассматривается, рукопись посвящена классификации различных предметов, которые были обнаружены на костищах А. Е. и Ф. А. Теплоуховыми, интересна предложенная классификация керамических сосудов [Теплоухов, 1899, с. 85]. В рукописи прослеживается мысль Теплоухова-старшего о взаимосвязи «легендарной камской чуди» и костищ, а следовательно, уникальность данного типа, характерного исключительно для Прикамья, границы «обитаемого пространства Чуди» определяются от р. Тулва до р. Яйва.

В основу научной концепции выделения «костеносных городищ» Среднего Прикамья положены результаты раскопок Н. Н. Новокрещенных на Гляденовском костище около Перми. За два года (1896–1897 гг.) на памятнике было вскрыто 771 м², это были первые столь масштабные археологические исследовательские работы на территории Пермского Приуралья. Они были оперативно и качественно изданы в двух публикациях [Новокрещенных, 1914; Спицын, 1901], а кроме того, были еще мелкие новостные упоминания в ОАК, в губернской прессе и несколько выставок, в том числе в Санкт-Петербурге. По датировке Гляденовского костища даже разгорелась дискуссия (редкое явление в отечественной археологии начала века) между А. А. Спицыным, который выступал за широкую хронологию, и Н. Н. Новокрещенных, который ратовал за узкую хронологию памятника.

Выделение целых эпох и периодов по одному раскопанному памятнику было стандартным явлением в дореволюционный период развития археологии в России. Обычно это были могильники или поселения, которые становились эпонимическими и эталонными для рассмотрения различных археологических культур. По мере расширения исследовательской базы происходили корректировки в их понимании, но не в ситуации с гляденовской культурой.

2. Шмидтовская схема археологического культурогенеза в Прикамье

После революции «костищенский период» обретает привычное название – гляденовская культура, при этом ничего не изменилось, открытие новых памятников ни привело к пересмотру позиции А. А. Спицына. А. В. Шмидт, наоборот, усиливает концепцию. Основой для выделения гляденовской культуры становится один памятник – Гляденовское костище [Шмидт, 1925, с. 414], хотя автор и упоминает о существовании других костищ на территории Верхнего Прикамья [Шмидт, 1932, с. 8].

Сравнив материалы из раскопок В. Л. Борисова 1900–1901 гг. и широкий круг археологических находок по рекам Обве, Гаревой, Полуденной, Чепце, Косе, а также материалы раскопок могильника Качка, А. В. Шмидт выделяет харинскую культуру [Schmidt, 1927, р. 26–28], датировав ее аналогично керченскими древностями 2-й половины IV–V вв. [Там же, р. 29–30]. Стоит упомянуть, что В. Л. Борисов датировал свои находки VIII–IX вв. [ОАК, 1902, с. 87].

На основе анализа сходства керамики А. В. Шмидт утверждает преемственность харинской культуры от гляденовской [Schmidt, 1927, р. 48]. Таким образом, гляденовская культура получает свою позицию в преемственности культур: ананьинская (до III в. до н. э.) – гляденовская (до IV в. н. э.) – харинская (до V в. н. э.).

В работе 1932 г. Алексей Викторович, в соответствии с победившей в отечественной науке концепцией В. И. Равдоникаса, отходит от описания археологического материала. Вместо этого он рисует историю материальной культуры эпохи существования костищ [Шмидт, 1932]. Вся статья пропитана духом конструирования (реконструкцией) прошлого, вплоть до описания, как выглядело гляденовское костище во время его функционирования [Там же, с. 24]. Эта новая черта станет доминирующей для статей, посвященных гляденовской эпохе. Большая часть исследований вместо описания и анализа материала будет посвящена фантазиям о социально-экономическом уровне развития.

Подводя итог работе в Прикамье в 1933 г., А. В. Шмидт рисует линейную схему развития эпохи «разложения родового общества» в Верхнем Прикамье – гляденовская (II в. до н. э. – III в. н. э.) – харинская (IV–V вв.) – ломоватовская (VI–VIII вв.) эпохи [Шмидт, 1933, с. 24].

3. Послевоенный период. «Пьяноборско-гляденовская» дискуссия

Послевоенный период начинается с критики концепции А. В. Шмидта, слабость позиции которого лежит в использовании схемы «один памятник – одна культура»: гляденовская культура – материалы Гляденовского костяка, харинская культура – материалы могильника Качка, и весьма плохо представлены в публикациях материалы гаинских курганных могильников.

А. П. Смирнов в статье 1949 г. вступает в дискуссию с А. В. Шмидтом по вопросу выделения харинской и гляденовской культуры, считая, что данных не достаточно для выделения культур [Смирнов, 1949]. При этом большая часть статьи посвящена описанию пьяноборских памятников с хорошо заметной специфичностью данных материалов по отношению к средне-камским, но автор утверждает, что все это одна культура, не выдвигая равным счетом ни одного доказательства. Алексея Петровича можно понять: отсутствие сведений о других памятниках Среднего Прикамья позволяло воспринимать данные с уникальных памятников как исключение. Описание археологического материала костяка было представлено в рукописях Ф. А. Теплоухова, которые не были введены в научный оборот.

Схему развития культур Прикамья А. П. Смирнов видит следующим образом: ананьинская (до III в. до н. э.) – пьяноборская I стадия (III–I вв. до н. э.) – пьяноборская II стадия (I–III вв. н. э.) – пьяноборская III стадия (III–V вв. н. э.) – ломоватовская [Смирнов, 1949, с. 32]. В статье 1957 г. А. П. Смирнов дискутирует уже с О. Н. Бадером – переходной культурой от пьяноборской эпохи к средневековой (ломоватовской культуре) он считает харинскую, а выделение гляденовской культуры на основании материалов одного Гляденовского костяка подвергается обоснованной критике [Смирнов, 1957, с. 27–28].

4. Доказательство существования гляденовской культуры О. Н. Бадера

В двух статьях, выпущенных в 1953 г., О. Н. Бадер формирует свое понимание развития археологических культур Прикамья, в том числе в период от РЖВ до раннего Средневековья [Бадер, 1953а; Бадер, 1953б]. Несмотря на то что статьи не претендуют на теоретический характер, в них достаточно рельефно видны теоретические подходы Отто Николаевича. В соответствии с господствующей в советской археологии эволюционной схемой культурогенеза, он представляет развитие населения Прикамья как хронологическую линию последовательно сменяющих друг друга археологических культур, каждая из которых обладает рядом отличительных признаков, при этом отдельно взятый признак не обладает доминирующим характером. Археологические культуры имеют четко очерченную территорию и хронологические рамки. Основой их выделения являются:

- комплекс артефактов или отдельных элементов артефактов, в том числе декор керамики;
- особенности памятников;
- особенностей материальной культуры;
- конструктивные особенности жилищ и городищ;
- погребальный обряд;
- уровень развития хозяйства;
- векторы коммуникационных связей, интенсивные контакты, фиксируемые в культурных сходствах;
- религиозные практики и культы.

После периода ананьино на территории Прикамья развитие получают две культуры: пьяноборская, характерная для нижнего и среднего течения Камы «в пределах ее удмуртского отрезка»; и гляденовская, характерная для северного Прикамья. Обе они датируются II в. до н. э. – III в. н. э. [Бадер, 1953б, с. 65–66]. Разбирая вопрос о гляденовской культуре, О. Н. Бадер отмечает слабость аргументов А. В. Шмидта и говорит о формировании новой аргументации, которая была озвучена его учениками В. Ф. Генингом и В. А. Обориным и была поддержана им [Бадер, 1953б, с. 65].

Основные отличия двух рассматриваемых культур представлены в таблице. В целом точка зрения автора выглядит аргументированной, даже при условии явной генерализации частных случаев (вопрос о хозяйстве), но вывод о костяках-могильниках носит умозрительный характер.

Сравнительная таблица пьяноборской и гляденовской культуры (по О. Н. Бадеру)

Критерий сравнения	Гляденовская	Пьяноборская
комплекс отличительных артефактов,	нет	эполетообразные застёжки
	вотивные предметы	нет
	большое количество пестов-терочников	меньше
	широколезвийные лесорубные топоры	проушные топоры
декор керамики	преобладание резного орнамента	шнуровой, зубчатый (гребенчатый) и ямочный орнаменты
Особенности памятников	костище	нет
	костища-могильники	грунтовые могильники
конструктивные особенности жилищ и городищ	нет данных о жилищах, но, вероятно, «длинные дома»	нет упоминаний
	городища подобны ананьинским	нет упоминаний
	селища переносятся на высокий берег, ближе к полям	нет упоминаний
погребальный обряд	кремация	ингумация
уровень развития хозяйства	развитие подсечно-огневого способа земледелия, с использованием переходных мотыг к ральникам	пойменное земледелие, с мотыжным способом обработки земли
	земледелие преобладало над скотоводством	нет упоминаний
	существенное преобладание производящего хозяйства над присваивающим	нет упоминаний
	пушной характер охоты	нет упоминаний
	бортничество	нет данных
векторы коммуникационных связей	западный (поволжский)	восточный (сибирский)
религиозные практики и культы	культ медведя и птиц	нет данных, скорее, не развит

Точка зрения О. Н. Бадера является системной и логичной. В дальнейшем она стала образцом для многих авторов.

Особенно интересно, что Отто Николаевич первым выделил различия в керамическом комплексе культур: для пьяноборского характерно декорирование сосудов шнуровым, зубчатым и ямочным орнаментами, а для гляденовского – преобладание резного орнамента [Бадер, 1953б, с. 66–67].

В дальнейших представлениях О. Н. Бадера гляденовскую культуру на территории среднего и верхнего Прикамья сменяет ломоватовская, в рамках которой выделяются два этапа: ранний – харинский (IV–V вв.) и поздний – неволинский (VI–VIII вв.). Отказывая харинской культуре в самостоятельности, Отто Николаевич отвергает точку зрения А. В. Шмидта и соглашается с В. Ф. Генингом. Однако, если внимательно вчитаться в его статьи, легко заметить, что О. Н. Бадер сравнивает два предложенных этапа ломоватовской культуры по той же самой схеме, что пьяноборскую и гляденовскую, таким образом показывая, что это две разные культуры. В статье в КСИИМКе харинское и ломоватовское время уже открыто противопоставляются [Бадер, 1953а, с. 103].

Интересно, что статья В. Ф. Генинга и В. А. Оборина, изданная в 1960 г., повторяет многие позиции их учителя, но важным отличием является то, что выделение археологической культуры основывается на приоритете одного признака, в отличие от того комплекса критериев, который предлагал Отто Николаевич [Генинг, Оборин, 1960, с. 171].

В дальнейшем выйдут много монографий и больших статей о гляденовской культуре Ю. А. Полякова, А. Н. Лепихина, М. Л. Перескокова и многих других, которые подтверждают право на ее существование и верифицируют взгляды О. Н. Бадера и его учеников. Однако до сих пор в единственном

федеральном учебнике по археологии для ВУЗов (10-е переиздание) о гляденовской культуре нет упоминаний. Вместо нее, все также фигурирует пьяноборская, а время существования Гляденовского костяка отнесено от эпохи бронзы (когда «появился жертвенник») до I тыс. н. э. [Мартынов, 2023, с. 240].

Библиографический список

- Бадер О. Н.* Археологические памятники, их охрана и методы первичного изучения. М.: Наркомпрос РСФСР, 1938.
- Бадер О. Н.* Археологические памятники Прикамья и их научное выявление: пособие для начинающих археологов и краеведов. Молотов: Молотовский государственный университет, 1950. 120 с.
- Бадер О. Н.* Камская археологическая экспедиция в 1950 г. // КСИИМК. М.: Издательство АН СССР, 1953а. С. 97–103.
- Бадер О. Н.* Очерк шестилетних работ Камской археологической экспедиции (1947–1952 гг.) // Ученые записки Молотовского государственного университета им. А. М. Горького. Молотов: ПГУ, 1953б. С. 3–79.
- Вараксина Л. И.* Костеносные городища Вятско-Камского края (По коллекциям Археологического музея Общества археологии, истории и этнографии) // Известия Общества археологии, истории и этнографии при Казанском университете. Казань, 1929. С. 13–112.
- Генинг В. Ф., Оборин В. А.* К вопросу о Гляденовской культуре // Ученые записки Пермского университета. Том XII. Вып. I. Труды Камской археологической экспедиции. Вып. III. Пермь: Пермское книжное издательство, 1960. С. 160–174.
- Клейн Л. С.* История российской археологии: учения, школы и личности. Том 2. Археология советской эпохи. СПб: ЕВРАЗИЯ, 2014. 640 с.
- Мартынов А. И.* Археология (10-е переиздание дополненное). Кемерово: Кемеровский государственный университет, 2023. 432 с.
- Новокрещенных Н. Н.* Гляденовское костяк Пермской губернии на р. Каме, Пермского уезда. // Труды Пермской Губернской ученой архивной комиссии. Пермь, 1914. С. 19–97.
- Овчиникова Б. Б.* У истоков уральской археологии: Теплоуховы // Известия Уральского государственного университета. Екатеринбург, 1998. С. 54–62.
- Отчет Императорской археологической комиссии за 1900 год. СПб: Типография главного управления уделов, 1902. 176 с.
- Смирнов А. П.* Могильники Пьяноборской культуры (к вопросу о дате) // Краткие сообщения о докладах и полевых исследованиях института истории материальной культуры. М.-Л.: Издательство АН СССР, 1949. С. 22–32.
- Смирнов А. П.* Некоторый спорный вопросы финно-угорской археологии // Советская Археология. 1957. № 3. С. 20–30.
- Спицын А. А.* Вещественные памятники древнейших обитателей Вятского края // Календарь Вятской губернии на 1890. Вятка, 1889. С. 85–122.
- Спицын А. А.* Гляденовское костяк // Записки Императорского археологического общества. СПб, 1901. С. 228–269.
- Спицын А. А.* Древности Камской чуди по коллекции Теплоухова // Материалы по археологии России. СПб: Типография В. Безобразова и К°, 1902.
- Теплоухов А. Е.* О доисторических жертвенных местах на Уральских горах // Записки УОЛЕ. Екатеринбург, 1880. С. 1–31.
- Теплоухов Ф. А.* Вещественные памятники каменного и бронзового веков в западной части Пермской губернии // Труды ПУАК. Пермь, 1892. С. 27–63.
- Теплоухов Ф. А.* Рукопись выступления Ф. А. Теплоухова «О костяках», состоявшегося на заседании Пермской комиссии УОЛЕ в декабре 1895 г. // ГКБУК ПКМ, № ПОКМ-11409/15. 14 л.
- Теплоухов Ф. А.* Черновики рукописи Ф. А. Теплоухова «Период древнейших костяк» 1899. // ГКБУК ПКМ, № ПОКМ-11409/14. 44 л.
- Формозов А. А.* Человек и наука: из записей археолога. М.: Знак, 2005. 224 с.
- Худяков М. Г.* Петр Алексеевич Пономарев 1847-1919 // Известия общества археологии, истории и этнографии. 1920. С. 245–260.
- Шмидт А. В.* Туйский всадник. (К вопросу о раннеисторических связях между Уралом и Средней Азией.) // Записки коллегии востоковедов при Азиатском музее Российской Академии Наук. Ленинград, 1925. С. 410–434.

Шмидт А. В. Жертвенные места Камско–Уральского края // Известия Государственной академии истории материальной культуры. М.-Л.: Соцэкгиз, 1932. С. 1–46.

Шмидт А. В. Работы по истории материальной культуры Урала за 15 лет // Проблемы истории материальной культуры. Ленинград, 1933. С. 20–30.

Schmidt A. W. Ка́чка // Eurasia Septentrioinalis Antiqua. Helsinki., 1927. С. 18–50.

O. N. BADER'S VIEWS ON THE GLYADENOVSKY AND PIANOBORSKY ARCHAEOLOGICAL CULTURES

V. V. Mingalev

National Research University Higher School of Economics,
Studentskaya str., 38, 614070, Perm, Russia
Vmingalev@hse.ru

The article concerns the development of ideas about Glyadenov culture from appearance of the first concepts by A. A. Spitsyn to the holistic version proposed by O. N. Bader.

Key words: Glyadenovskaya culture, bone bed, bone beds period, O. N. Bader.

СВЕДЕНИЯ ОБ АВТОРАХ

Афанасьев Владимир Игоревич – магистрант Самарского государственного социально-педагогического университета, лаборант ООО Археологическая реставрационная компания «Техстройпроект» (Москва)

avankl@mail.ru

Бабин Иван Михайлович – научный сотрудник отдела археологии Республиканского историко-культурного музея-заповедника «Древняя Уфа»

hett@ufa1.ru

Бадер Андрей Николаевич – канд. ист. наук, независимый исследователь (Москва)

baderand@yandex.ru

Бадер Лейли Бакиевна – независимый исследователь (Москва)

baderand@yandex.ru

Батуева Надежда Сергеевна – преподаватель, зам. декана по научно-исследовательской работе исторического факультета Пермского государственного гуманитарно-педагогического университета, председатель Пермской региональной общественной организации «Археологи Прикамья»

nadiabat@yandex.ru

Борзунов Виктор Александрович – канд. ист. наук, старший научный сотрудник Уральского федерального университета им. первого Президента России Б. Н. Ельцина (Екатеринбург)

victor.borzunov@mail.ru

Бугарчев Алексей Игоревич – лаборант-исследователь Института археологии им. А. Х. Халикова Академии наук Татарстана (Казань)

abugar.61@rambler.ru

Волокитин Александр Васильевич – канд. ист. наук, ведущий научный сотрудник Института языка, литературы и истории Коми научного центр УрО РАН (Сыктывкар)

volkt54@mail.ru

Волокитина Надежда Александровна – кандидат культурологии, научный сотрудник Института языка, литературы и истории Коми научного центр УрО РАН (Сыктывкар)

univ_edu@mail.ru

Выборнов Александр Алексеевич – д-р. ист. наук, профессор, зав. кафедрой отечественной истории и археологии Самарского государственного социально-педагогического университета

vibornov_kin@mail.ru

Гильдерман Алексей Васильевич – студент Уральского федерального университета им. первого Президента России Б. Н. Ельцина (Екатеринбург), лаборант ООО ЦИКИ «Астра» (Челябинск)

gilderman.a@yandex.ru

-
- Горшкова** Надежда Сергеевна – главный хранитель фондов Пермского краеведческого музея
gorshkova@museumperm.ru
- Грачев** Сергей Павлович – канд. техн. наук, доцент, зав кафедрой Информационных технологий в машиностроении Вятского государственного университета (Киров)
sergrachev@rambler.ru
- Данилова** Карина Владимировна – магистрант Института истории и социологии Удмуртского государственного университета (Ижевск)
karinka27.12@mail.ru
- Демаков** Денис Александрович – научный сотрудник НИИ археологии и антропологии Пермского государственного гуманитарно-педагогического университета
demakov-denis@mail.ru
- Добровольский** Любомир Степанович – студент Евразийского национального университета им. Л. Н. Гумилёва (Казахстан, Астана)
lubomirdobrovolskiy@gmail.com
- Егоров** Андрей Владимирович – научный сотрудник Научно-производственного центра по охране объектов культурного наследия Кировской области
general882007@yandex.ru
- Жижин** Сергей Павлович – ведущий специалист отдела по охране объектов культурного наследия Пермского краевого научно-производственного центра по охране памятников (объектов культурного наследия)
sidoprospport@mail.ru
- Жуковский** Александр Сергеевич – хранитель фондов Пермского краеведческого музея
zhuka2001@yandex.ru
- Жульников** Александр Михайлович – канд. ист. наук, младший научный сотрудник отдела антропологии Музей антропологии и этнографии им. Петра Великого РАН «Кунсткамера»
rockart@yandex.ru
- Иванищева** Марина Викторовна – начальник Восточно-Прионежской археологической экспедиции (Вологда)
marin-ivanishhev@yandex.ru
- Казанцева** Ольга Алексеевна – канд. ист. наук, доцент кафедры истории Удмуртии, археологии и этнологии Удмуртского государственного университета (Ижевск)
kazantsevaolga@yandex.ru
- Коренюк** Сергей Николаевич – научный сотрудник НИЦ «Камская археологическая экспедиция» Пермского государственного национального исследовательского университета
korenyuk_sn@mail.ru

Корочкова Ольга Николаевна – д-р ист. наук, профессор Уральского федерального университета им. первого Президента России Б.Н. Ельцина (Екатеринбург)

Olga.Korochkova@urfu.ru

Котов Вячеслав Георгиевич – канд. ист. наук, старший научный сотрудник отдела археологических исследований Института истории, языка и литературы Уфимского федерального исследовательского центра РАН

kslav1@yandex.ru

Красноперов Александр Анатольевич – канд. ист. наук, научный сотрудник Удмуртского институт истории, языка и литературы Удмуртского федерального исследовательского центра Уральского отделения РАН (Ижевск)

alexander.kaa@mail.ru

Кряжевских Андрей Леонидович – зам. директора по научной работе Научно-производственного центра по охране объектов культурного наследия Кировской области

suna1649@mail.ru

Кузьминых Сергей Владимирович – канд. ист. наук, ведущий научный сотрудник лаборатории естественнонаучных методов Института археологии РАН (Москва)

kuzminykhsv@yandex.ru

Курманов Равиль Гадельевич – канд. биол. наук, старший научный сотрудник Института геологии Уфимского федерального исследовательского центра РАН

ravil_kurmanov@mail.ru

Лавыш Кристина Анатольевна – канд. искусствоведения, старший научный сотрудник Центра исследований белорусской культуры, языка и литературы НАН Беларуси (Минск)

klavysh@mail.ru

Лычагина Евгения Леонидовна – д-р ист. наук, профессор кафедры истории и археологии Пермского государственного национального исследовательского университета, профессор кафедры отечественной и всеобщей истории, археологии Пермского государственного гуманитарно-педагогического университета

LychaginaE@mail.ru

Майстренко Валерия Сергеевна – студентка Брянского государственного университета им. академика И. Г. Петровского

leramajstrenko150@gmail.com

Майстренко Дмитрий Алексеевич – инженер НИЦ «Камская археологическая экспедиция» Пермского государственного национального исследовательского университета

dmaustr@ya.ru

Малых Олег Олегович – научный сотрудник Камской археолого-этнографической экспедиции Пермского государственного гуманитарно-педагогического университета

ovel34@mail.ru

Мельникова Ольга Михайловна – д-р ист. наук, зав. кафедрой истории Удмуртии, археологии и этнологии Удмуртского государственного университета (Ижевск)

superlvovich2012@ yandex.ru

Мингалева Виталий Викторович – старший преподаватель кафедры гуманитарных дисциплин, академический руководитель программы бакалавриата «История» Национального исследовательского университета «Высшая школа экономики» (Пермь)

Vmingalev@hse.ru

Можаева Александра Александровна – студентка Пермского государственного гуманитарно-педагогического университета

aleksakokr@mail.ru

Мокрушин Владимир Павлович – главный специалист НАО «Наследие Кубани» (Краснодар)

vlmokrushin@yandex.ru

Моряхина Кристина Викторовна – канд. ист. наук, доцент кафедры отечественной и всеобщей истории, археологии Пермского государственного гуманитарно-педагогического университета

kmoryaxina@mail.ru

Нечипорук Александр Александрович – старший археолог ООО «Дельта-Л» (Ростов-на-Дону)

necip25@mail.ru

Николаев Сергей Юрьевич – младший научный сотрудник отдела археологических исследований Института истории, языка и литературы Уфимского федерального исследовательского центра РАН

nikolaev.sergey123@yandex.ru

Орлова Елизавета Михайловна – инженер НИЦ «Камская археологическая экспедиция» Пермского государственного национального исследовательского университета

orlihaliza@gmail.com

Перевозчикова Светлана Александровна – канд. ист. наук, зав. научно-исследовательским центром «Камско-Вятская археологическая экспедиция» Удмуртского государственного университета (Ижевск)

homasvet@mail.ru

Перескоков Михаил Львович – канд. ист. наук, доцент кафедры истории и археологии Пермского государственного национального исследовательского университета, директор НИЦ «Камская археологическая экспедиция»

pereskoff@yandex.ru

Половников Леонид Вячеславович – ассистент кафедры государственного управления и истории гуманитарного факультета Пермского национального исследовательского политехнического университета

lv_polovnikoff@mail.ru

Проценко Антон Сергеевич – канд. ист. наук, зав. отделом археологии Республиканского историко-культурного музея-заповедника «Древняя Уфа», старший преподаватель кафедры Отечественной истории Башкирского государственного педагогического университета им. М. Акмуллы

anton.procenko@mail.ru

Родов Семен Анатольевич – зав. сектором документальных источников отдела фондов Национального музея Республики Коми (Сыктывкар)

s.a.rodov@yandex.ru

Руденко Константин Александрович – д-р ист. наук, профессор Казанского государственного института культуры

murziha@mail.ru

Румянцев Михаил Михайлович – младший научный сотрудник отдела археологических исследований Института истории, языка и литературы Уфимского федерального исследовательского центра РАН

rmm121983@mail.ru

Русланов Евгений Владимирович – канд. ист. наук, старший научный сотрудник отдела археологических исследований Института истории, языка и литературы Уфимского федерального исследовательского центра РАН, доцент Института исторического, правового и социально-гуманитарного образования БГПУ им. М. Акмуллы

butleger@mail.ru

Русланова Рида Раисовна – канд. ист. наук, зав. отделом археологии Национального музея Республики Башкортостан (Уфа)

ridushka@mail.ru

Сабирова Татьяна Михайловна – канд. ист. наук, старший научный сотрудник Удмуртского института истории, языка и литературы Удмуртского федерального исследовательского центра Уральского отделения РАН (Ижевск)

lemelon@inbox.ru

Савельев Никита Сергеевич – канд. ист. наук, ведущий научный сотрудник отдела археологических исследований Института истории, языка и литературы Уфимского федерального исследовательского центра РАН

sns_1971@mail.ru

Савельева Анна Геннадьевна – младший научный сотрудник отдела археологических исследований Института истории, языка и литературы Уфимского федерального исследовательского центра РАН

sasmay1972@mail.ru

Сериков Юрий Борисович – д-р ист. наук, профессор, ведущий научный сотрудник археологической лаборатории Российского государственного профессионально-педагогического университета (филиал в Нижнем Тагиле)

u.b.serikov@mail.ru

Смердова Валерия Андреевна – магистрант Институт истории и социологии Удмуртского государственного университета (Ижевск)

lerasmerdova@mail.ru

Смертин Андрей Романович – ассистент кафедры истории и археологии Пермского государственного национального исследовательского университета, лаборант-исследователь НИИ археологии и антропологии Пермского государственного национального исследовательского университета

armsmertin@mail.ru

Смертина Анастасия Юрьевна – ассистент кафедры отечественной и всеобщей истории, археологии Пермского государственного гуманитарно-педагогического университета, аспирант Пермского государственного национального исследовательского университета

nnazarowa@mail.ru

Спиридонов Иван Андреевич – лаборант-исследователь Уральского федерального университета им. первого Президента России Б.Н. Ельцина (Екатеринбург)

Z-is5@mail.ru

Томилина Елена Михайловна – старший преподаватель кафедры минералогии и петрографии Пермского государственного национального исследовательского университета, научный сотрудник НИИ археологии и антропологии Пермского государственного гуманитарно-педагогического университета

tomilinaelena.psu@yandex.ru

Трушкова Ирина Юрьевна – д-р ист. наук, профессор кафедры истории и философии Вятского государственного агротехнологического университета (Киров)

arina_trushkova@mail.ru

Трясцина Екатерина Анатольевна – зав. научно-методическим отделом Научной библиотеки Пермского государственного национального исследовательского университета

etryastsina@psu.ru

Усачева Ирина Витальевна – канд. ист. наук, старший научный сотрудник Института проблем освоения Севера Сибирского отделения РАН (Тюмень)

i.usachova@gmail.com

Хурмаев Анвар Альбертович – старший лаборант отдела археологических исследований Института истории, языка и литературы Уфимского федерального исследовательского центра РАН

kimi.malini@yandex.ru

Цембалюк Светлана Ивановна – канд. ист. наук, старший научный сотрудник Тюменского научного центра Сибирского отделения РАН

svetac80@mail.ru

Чемякин Юрий Петрович – канд. ист. наук, доцент кафедры всеобщей истории и методики преподавания исторических дисциплин Уральского государственного педагогического университета (Екатеринбург)

yury-che@yandex.ru

Черных Елизавета Михайловна – канд. ист. наук, доцент, профессор кафедры истории Удмуртии, археологии и этнологии Удмуртского государственного университета (Ижевск)

emch59@mail.ru

Чибилев Евгений Александрович – PhD, старший научный сотрудник Института системной биологии (Челябинск)

chibilov@gmail.com

Чубур Артур Артурович – канд. ист. наук, ведущий сотрудник Брянского государственного университета им. академика И. Г. Петровского, профессор Российской Академии Естествознания

fennecfox66@gmail.com

Чуйкина Екатерина Владимировна – ведущий инженер НИЦ «Камская археологическая экспедиция» Пермского государственного национального исследовательского университета

katarina-ch@yandex.ru

Чурилов Эдуард Викторович – зав. отделом археологии Пермского краеведческого музея

edvchur@yandex.ru

Шаманаев Андрей Васильевич – канд. ист. наук, доцент кафедры археологии и этнологии Уральского федерального университета им. первого Президента России Б.Н. Ельцина (Екатеринбург)

shamanaev@mail.ru

Шматёнок Тамара Дмитриевна – ведущий научный сотрудник Пермской государственной художественной галереи, член Союза художников России

tshmatenok@yandex.ru

Шмырина Мария Евгеньевна – специалист научного отдела Пермского государственного гуманитарно-педагогического университета

mashah98@mail.ru

Шумиловских Людмила Сергеевна – Phd, Dr. rer. nat. отдела палинологии и динамики климата Гёттингенского университета им. Георга Августа (г. Гёттинген, Германия), научный сотрудник Института биологии, экологии, почвоведения, сельского и лесного хозяйства Томского государственного университета

shumilovskikh@gmail.com

Юракова Алена Юрьевна – канд. ист. наук, научный сотрудник лаборатории археологии Федерального исследовательского центра угля и углехимии Сибирского отделения РАН (Кемерово)

yurakova_al@mail.ru

Ютина Татьяна Карловна – канд. ист. наук, доцент, магистрант кафедры истории Удмуртии, археологии и этнологии Института истории и социологии Удмуртского государственного университета (Ижевск)

yutinatk@yandex.ru

Яковлева Екатерина Сергеевна – научный сотрудник ООО «ЦИКИ «Астра» (Челябинск)

lugsamildanah@yandex.ru

Ячменёв Олег Юрьевич – студент Забайкальского государственного университета (Чита)

19970725dyuu@gmail.com

Научное издание

XVI Бадеровские чтения

Сборник научных статей по материалам
Всероссийской (с международным участием) научной конференции,
посвященной 120-летию со дня рождения О. Н. Бадера

(г. Пермь, 27 ноября – 1 декабря 2023 г.)

Издается в авторской редакции
Компьютерная вёрстка: *М. Л. Перескоков*
Корректор: *С. Б. Караваева*
Перевод аннотаций на английский язык: *Г. В. Бондарь*

Подписано в печать 20.11.2023. Формат 60×84/8
Усл. печ. л. 39,53. Тираж 200 экз. Заказ № 396

Управление издательской деятельности
Пермского государственного
национального исследовательского университета.
614068, г. Пермь, ул. Букирева, 15

Типография "Здравствуй",
г. Пермь, ул. Данщина, 7Д
Тел. (342) 270-14-05
hellobook@mail.ru