

## СОЦИАЛЬНО-ЭКОНОМИЧЕСКОЕ И ДЕМОГРАФИЧЕСКОЕ ПОЛОЖЕНИЕ МОНОГОРОДОВ «КРАСНОЙ ЗОНЫ» СВЕРДЛОВСКОЙ ОБЛАСТИ: СЦЕНАРИИ РАЗВИТИЯ<sup>1</sup>

Безвербный В.А. \*,<sup>1</sup>

кандидат экономических наук

Смирнов О.О. \*\*,<sup>1</sup>

Фомин М.В. \*\*\*,<sup>1</sup>

кандидат политических наук

<sup>1</sup> Институт демографических исследований РАН ФНИСЦ РАН  
(119333, Российская Федерация, Москва, ул. Фотиевой, 6, к.1)

\* vadim\_ispr@mail.ru

В работе анализируются экономико-демографические показатели моногородов Свердловской области с наиболее сложным социально-экономическим положением (моногорода «красной зоны») для предположения сценарного прогноза их дальнейшего развития. Для достижения этой цели предполагалось проследить динамику основных демографических и экономических показателей за 2012-2019 годы. Использовались данные муниципальной и региональной статистики. С целью выявления наиболее развитых городских поселений было решено условно разделить их на моногорода первой группы (наиболее положительная статика показателей) и моногорода второй группы (менее положительная статика показателей). Для того чтобы составить более точный сценарный прогноз развития каждого отдельного поселения, был введён рейтинг прироста экономико-демографических показателей, ориентируясь на который можно проследить темпы улучшения муниципальной статистики после 2016 года. Использовались также данные других исследований по моногородам Свердловской области и Российской Федерации в целом. Наиболее часто в города первой группы попадали Первоуральск и Красноуральск, наименее часто — Волчанск и Карпинск. При этом наивысший рейтинг прироста наблюдался у Волчанска, а наименьшее значение показал Североуральск. В конечном итоге, полученные результаты позволили распределить моногорода на три группы и предположить их дальнейшее развитие по трём предложенным сценариям.

**Ключевые слова:** моногорода красной зоны, развитие моногородов, моногорода Свердловской области.

© Безвербный В.А., Смирнов О.О., Фомин М.В. [текст], 2020.

<sup>1</sup> Исследование выполнено при финансовой поддержке РФФИ в рамках научного проекта № 20-010-00924

### Введение

Свердловская область — один из субъектов Российской Федерации, входящий в состав Уральского федерального округа. Крупнейший регион Урала, занимающий территорию площадью 194 307 кв. км<sup>2</sup>. Является одним из важнейших промышленных регионов России — по состоянию на 2019 г. доля объёма отгруженных товаров обрабатывающих производств составляет: по УФО — 37,8% (1-е место из 6), по России — 4,3% (4-е место из 85)<sup>3</sup>. Более трети ВРП (38%) Свердловской области занимает промышленность<sup>4</sup>.

Промышленная специализация находит своё отражение в городской стратификации региона — в Свердловской области существует 32 производственных города (68% от общего количества), которые обеспечивают не менее 85% промышлен-

ной продукции<sup>5</sup>. Особенностью региона предстаёт то, что более половины (53%) производственных поселений являются моногородами, в которых проживает 30,9% населения области — более 1,3 млн. человек. За вычетом населения столичного Екатеринбурга, получится, что моногорода составляют половину (47,7%) всего населения. Иными словами, очевидна многозначительная роль монопрофильных образований в промышленной и демографической структуре Свердловской области.

Данная ситуация накладывает определённые обязательства на руководство региона — необходим обязательный учёт моногородской специфики при общем комплексном территориальном развитии. В этом вопросе субъекты РФ зачастую руководствуются распоряжением Правительства Российской Федерации от 16 апреля 2015 года. Согласно ему, моногорода разделяются на три категории в зависимости от социально-экономической ситуации<sup>6</sup>. К первой категории документ относит моногорода с наиболее сложным социально-экономическим положе-

<sup>2</sup> Регионы России. Основные характеристики субъектов Российской Федерации. 2019: Стат. сб. / Росстат. - М., 2019, С. 526

<sup>3</sup> Объём отгруженных товаров собственного производства, выполненных работ и услуг собственными силами по субъектам Российской Федерации: Федеральная служба государственной статистики [Электронный ресурс]. — Режим доступа: [https://rosstat.gov.ru/enterprise\\_industrial?print=1](https://rosstat.gov.ru/enterprise_industrial?print=1) (дата обращения: 1.09.2020)

<sup>4</sup> Валовый региональный продукт по Свердловской области: Управление Федеральной службы государственной статистики по Свердловской области и Курганской области [Электронный ресурс]. — Режим доступа: <https://sverdl.gks.ru/folder/29700> (дата обращения: 1.09.2020)

<sup>5</sup> Управление Федеральной службы государственной статистики по Свердловской области и Курганской области [Электронный ресурс]. — Режим доступа: [http://sverdl.gks.ru/wps/wcm/connect/rosstat\\_ts/sverdl/ru/](http://sverdl.gks.ru/wps/wcm/connect/rosstat_ts/sverdl/ru/) (дата обращения: 1.09.2020)

<sup>6</sup> О внесении изменений в перечень монопрофильных муниципальных образований Российской Федерации (моногородов) : Распоряжение Правительства РФ от 16.04.2015 N 668-р : утв. распоряжением Правительства РФ от 29.07.2014 N 1398-р // Собрание законодательства Российской Федерации, 2014, № 31, ст. 4448

нием, ко второй — моногорода, где имеются риски его ухудшения, а к третьей — где таковые риски сведены к минимуму и ситуация стабильна. К данной категоризации возможно применить спектр цветовых обозначений, условно обозначив первую категорию «красной», вторую — «жёлтой», а третью — «зелёной». Исходя из этого перечня, структуру моногородов Свердловской области можно характеризовать следующим образом: из общей суммы моногородов в 17 единиц, 5 (29,4%) единиц — «красные», 6 (35,3%) — «жёлтые», 6 (35,3%) — «зелёные».

В этом ряду наибольшее внимание руководства региона заслуживает именно «красная зона» — те города, которых область может в скором времени лишиться вместе с их промышленным и демографическим потенциалом. Речь идёт о таких поселениях как г. Волчанск, г. Первоуральск, г. Североуральск, г. Карпинск, г. Краснотурьинск. Об их проблемах говорится в массе исследований моногородов Свердловской области и градообразующих предприятий [Банникова, 2020; Кадыров, 2017; Дмитриева, 2017; Кубарев и др., 2018; Суханов, 2017]. Однако большая часть работ не концентрируется на выделении моногородов «красной зоны», их сопоставлений между собой, не говоря уже о прогнозировании будущего развития. Исключение составляет лишь небольшая часть комплексных исследований [Пьянкова, 2017; Дроздова, 2019]. В данной же работе особое внимание будет уделяться

именно что дальнейшему развитию таких поселений.

### **Методы**

Говоря о социально-экономическом и демографическом состоянии поселения, достаточно релевантным источником его оценки является муниципальная статистика, поэтому для анализа были выбраны наиболее полно отражающие экономическое развитие моногорода, с точки зрения автора, показатели местного учёта — среднесписочная численность работников организаций, количество безработных, объём отгруженных товаров, объём инвестиций в основной капитал, оборот розничной торговли, собственные доходы и расходы бюджета, прибыль организаций, среднемесячная заработанная плата. Отдельно вынесен показатель чистой прибыли градообразующего предприятия.

Касаемо демографического развития, учитывая специфику того, что на сегодняшний день качество учёта статистики в моногородах характеризуется неполнотой, в большинстве случаев имелась возможность расчёта лишь общих демографических коэффициентов. При сравнении статистики моногородов между собой, метод общих коэффициентов может дать представление об основных трендах развития той или иной городской территории, однако для комплексной оценки каждого города по отдельности необходимо применять метод специальных коэффициентов. Один из таких коэффициентов всё-таки был применен — спе-

циальный коэффициент рождаемости рассчитывался как отношение числа родившихся на число женщин репродуктивного возраста, выраженное в промилле.

Все демографические коэффициенты считались от общей численности городских округов, центром которых являются исследуемые моногорода. Это обусловлено спецификой сбора муниципальной статистики, которая доступна в общих случаях лишь для наиболее укрупнённых видов муниципальных образований. Более того, подсчёт социально-экономических показателей также производился исходя из общей численности населения, за исключением чистой прибыли градообразующего предприятия, для которой использовалось городское население.

В ситуации, когда показатели рассматриваемых городов значительно расходились между собой, применялся метод их группировки на *первые* (включает города с наиболее положительной статикой показателей относительно других) и *вторые* (менее положительная статика показателей). В этом смысле, частота попадания каждого из городов в перечисленные группы принималась во внимание.

Для дополнительной надёжности, зачастую при анализе муниципальной статистики использовались отчёты (доклады) о достигнутых значениях показателей для оценки эффективности деятельности органов местного самоуправления, отчёты о состоянии основных показателей социально-экономического раз-

вития. С одной стороны, они могут как расходиться с данными Росстата, так и содержать противоречия в собственной структуре, с другой — комплексно демонстрируют социально-экономическое состояние муниципалитета со стороны муниципальной власти того или иного города. Данная особенность также была принята во внимание.

В конечном итоге, для сопоставления моногородов друг с другом, со Свердловской областью и Российской Федерацией все перечисленные выше показатели рассчитывались на душу населения, либо, в зависимости от показателя, в процентах от его общего значения. Отдельно также приведён рейтинг прироста экономико-демографических показателей моногородов «красной зоны». Он показывает ранжирование городов по темпам среднегодового прироста социально-экономических и демографических показателей. В данной работе в него входит сравнение среднегодовых приростов в послекризисный период с 2016 г. по 2019 г. следующих показателей:

- 1) динамика городского населения;
- 2) динамика общего коэффициента прироста населения;
- 3) динамика трудоспособного населения;
- 4) динамика разности численности людей младше трудоспособного возраста к людям старше трудоспособного возраста;
- 5) динамика среднесписочной численности работников;
- 6) динамика численности безработных;

- 7) динамика объёма отгруженных товаров;
- 8) динамика объёма инвестиций в основной капитал;
- 9) динамика оборота розничной торговли;
- 10) динамика собственных доходов муниципального бюджета;
- 11) динамика расходов муниципального бюджета;
- 12) динамика среднемесячной заработной платы;
- 13) прибыль организаций на территории муниципального образования;
- 14) динамика специального коэффициента рождаемости.

Иными словами, рейтинг призван выделить моногорода-лидеры по темпам прироста (положительной динамики) демографических и социально-экономических показателей после 2014-2016 гг.

Расчёт годового прироста показателя осуществлялся следующим образом:

$$Inc_n = \frac{(x_n - |x_b|)}{x_b}$$

где:

$Inc_n$  — прирост показателя n-го года  
 $x_n$  и  $x_b$  — значение показателей текущего и базового годов

Среднегодовой прирост показателя рассчитывался как среднее арифметическое всех годовых приростов:

$$AvgInc = \frac{\sum Inc}{n}$$

Сопоставление каждого из среднегодовых приростов разных городов производилось по формуле:

$$Ind_n = \frac{AvgInc_n - AvgInc_{min}}{AvgInc_{max} - AvgInc_{min}}$$

где:

$Ind_n$  — результат (индикатор) сопоставления n-го города

$AvgInc_{max}$  и  $AvgInc_{min}$  — максимальное и минимальное значение среднегодового прироста показателя среди всех городов

Результат города в рейтинге представляет собой общую сумму каждого его индикатора сопоставления:

$$R_n = \sum Ind_n \cdot R \leq 14$$

где:

$R_n$  — результат n-го города в рейтинге.

Итоговый рейтинг экономико-демографического развития представляет собой ранжирование результатов городов по возрастанию в соответствии с полученными оценками. Город, который получил наибольший результат, интенсивнее всего повышает свои экономико-демографические показатели относительно остальных.

### Результаты

Для моногородов Свердловской области, входящих в «красную зону» характерно отрицательное значение общего коэффициента естественного прироста (ОКЕП) за весь период наблюдений. Если Волчанск, Североуральск и Карпинск активно вымирали, по крайней мере, до 2012 года — показатель ОКЕП в 2012 у них был относительно высоким (-3 промилле и более), то Первоуральск и

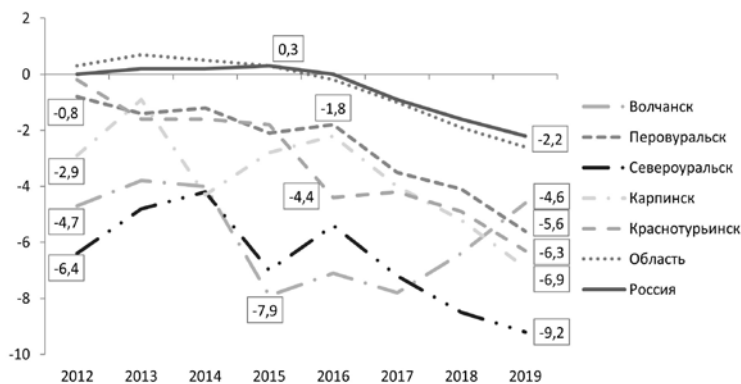
Краснотурьинск встретили год практически с нулевым балансом естественного прироста (около -1 промилле). Тем не менее общий тренд повышения ОКС и понижения ОКР был свойственен всем пяти городам области. Отчётливо прослеживаются три группы изменения естественного движения населения:

*Первая группа.* Характеризуется активным понижением с низким значением коэффициента. Следует общероссийскому тренду. Представлена городами Первоуральск, Краснотурьинск и Карпинск. Среднегодовое изменение ОКС по группе в 2012-2019 гг. — -55,4%. Среднее

значение ОКС по группе на 2019 г. в пределах -6,3 промилле.

*Вторая группа (I).* Характеризуется умеренным понижением с наиболее низким значением коэффициента. Представлена городом Североуральск. Среднегодовое изменение ОКС с 2012 по 2019 гг. — -9,4%. Среднее значение ОКС на 2019 г. в пределах -9,2 промилле.

*Вторая группа (II).* Характеризуется умеренным понижением с наиболее высоким значением коэффициента. Представлена городом Волчанск. Среднегодовое изменение ОКС в 2012-2019 гг. — -5,3%. Среднее значение ОКС на 2019 г. в пределах -4,6 промилле (рис.1).



Источник: составлено авторами по данным Росстата.

Рис. 1. Динамика общего коэффициента естественного прироста по моногородам «красной зоны» в Свердловской области за период с 2012 г. по 2019 г. (в промилле)

Figure 1. Dynamics of the total natural growth rate for single-industry towns of the "red zone" in the Sverdlovsk Region for the period from 2012 to 2019 (in ppm)

Все три группы имеют достаточно высокое для России и области отрицательное значение общего коэффициента естественного прироста, поэтому закономерно, что города, входящие в них, были отнесены

к «красной зоне». Более того, ситуация с каждым годом усугубляется — в первой группе слабее, во второй — сильнее. Единственное исключение составляет Волчанск, который в середине периода наблюдений

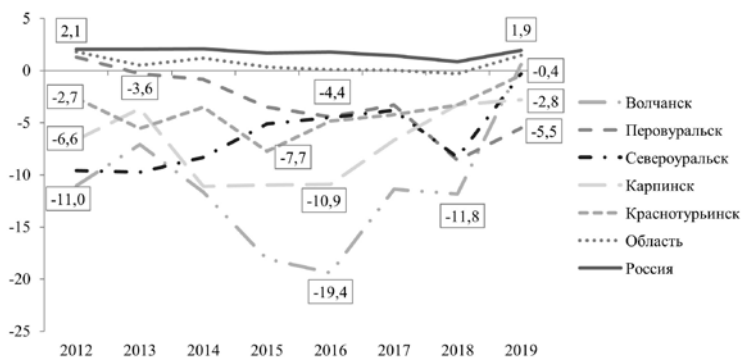
наиболее активно вымирал, однако к 2019 году не только вернулся к показателям начала десятилетия, но и стал условным лидером по показателю среди всех рассматриваемых городов.

Касательно миграционного баланса, общий коэффициент миграционного прироста (ОКМП) также был отрицателен большую часть периода наблюдений для всех городов. В начале наблюдений лишь Первоуральск имел среднероссийский уровень ОКМП, тогда как показатель остальных городов варьировался от -2,7 промилле до -11 промилле. Его последующее изменение в течение периода позволяет выделить две группы городов:

**Первая группа.** Характеризуется трендом на положительный ОКМП. Представлена городами Волчанск, Краснотурьинск, Североуральск, то есть поселениями, значение ОКМП которых к концу рассматриваемого

периода стало приближаться к 0 промилле. Помимо схожих Краснотурьинска и Североуральска, сюда входит Волчанск, ОКМП которого по аналогии с ОКЕП одновременно испытал огромное снижение и также резко вырос в последние года. Среднегодовое изменение ОКМП по группе с 2012 по 2019 гг. — 4%. Среднее значение ОКМП по группе на 2019 г. в пределах -0,06 промилле.

**Вторая группа.** Характеризуется трендом на плавающий ОКМП. Представлена городами Первоуральск и Карпинск, для которых характерно длящееся достаточно высокое отрицательное значение ОКМП. Среднегодовое изменение ОКМП по группе с 2012 по 2019 гг. — -56,3%, главным образом, за счёт резкого снижения показателей Первоуральска. Среднее значение ОКМП по группе на 2019 г. в пределах -4,15 промилле (рис. 2).



Источник: составлено авторами по данным Росстата.

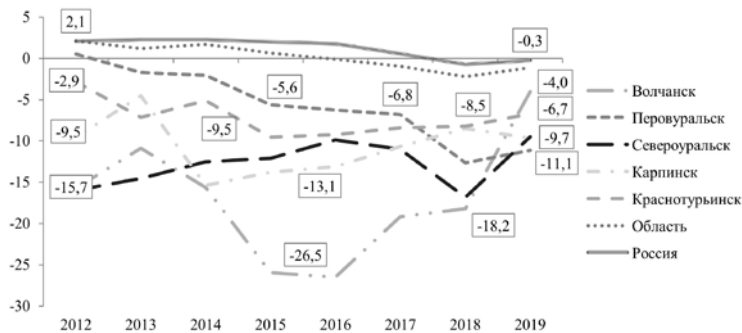
Рис. 2. Динамика общего коэффициента миграционного прироста по моногородам «красной зоны» в Свердловской области за период с 2012 г. по 2019 г. (в промилле)

Figure 2. Dynamics of the total migration growth rate for single-industry towns of the "red zone" in the Sverdlovsk Region for the period from 2012 to 2019. (in ppm)

Данные две группы призваны продемонстрировать наиболее привлекательные для мигрантов моногорода «красной зоны». К концу периода наблюдений к таковым следует отнести Волчанск, Краснотурьинск и Североуральск. С небольшим запозданием за ними следует Карпинск, в который после 2016 года началось постепенное повышение прибывающих. В то же время Первоуральск, будучи наиболее привлекательным городом для прибывших в 2012 г., стал к концу периода наименее востребованным и сейчас занимает последнее место по показателю ОКМП среди всех указанных городов.

Таким образом, если подводить итог динамики движения населения, то следует отметить, что итоговый общий прирост населения с начала к

концу рассматриваемого периода изменился незначительно: пережив потрясения 2014-2016 гг. большая часть моногородов вернулась к показателям начала десятилетия. Не стоит забывать, что всё это время наблюдалось активное снижение численности населения — показатели моногородов не достигли как общеобластного, так и общероссийского уровня ОКПН. Конечно, динамика миграций постепенно снижала отрицательное значение естественного движения населения, однако её оказывалось совершенно недостаточно, поскольку ОКПН для всех городских поселений всё ещё демонстрирует отрицательные значения, несмотря на заметное его сокращение для большинства моногородов за последние года (рис. 3).



Источник: составлено авторами по данным Росстата.

Рис. 3. Динамика общего коэффициента прироста населения по моногородам красной зоны в Свердловской области за период с 2012 г. по 2019 г. (в промилле)

Figure 3. Dynamics of the total population growth rate for single-industry towns of the red zone in the Sverdlovsk region for the period from 2012 to 2019 (in ppm)

Иными словами, моногорода Свердловской области, находящиеся в «красной зоне» продолжают

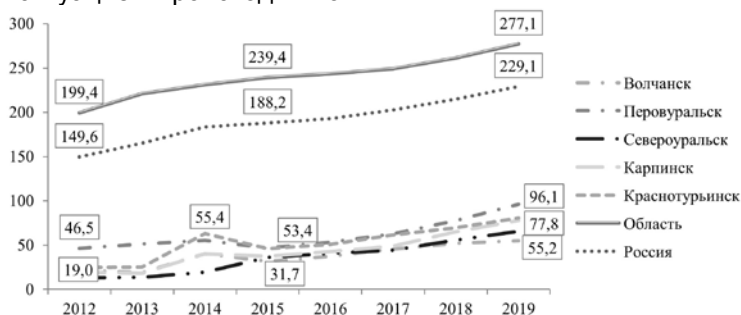
активно вымирать. Средний демографический портрет такого моногорода выглядит следующим образом:



это поселение с преобладающей долей женщин к мужчинам (55% к 45%), с высокой смертностью и низкой рождаемостью населения относительно среднероссийских показателей (ОКЕП на уровне -4 промилле и ниже), которые незначительно компенсируются миграционным притоком. В среднем фертильность на 1000 женщин здесь составляет 60-70 новорождённых. Возрастной состав представлен понижающимся числом трудоспособного населения (ежегодно -1,5%), с высокой долей пожилых людей относительно молодого населения (разность достигает 11%).

Одновременно с такой демографической ситуацией происходит по-

степенное повышение основных социально-экономических показателей — ни о какой высокой доле безработных и серьёзных снижениях объёмов продукции, торговли и прибыли организаций за последнее десятилетие речи не идёт. Более того, в большинстве случаев происходит обратная ситуация. Так, розничная торговля это единственный показатель, значение которого ниже общеобластного и общероссийского уровней из всех рассматриваемых социально-экономических показателей. При этом его изменения следуют общероссийскому тренду во всех без исключения представленных городах (рис. 4).



Источник: составлено авторами по данным Росстата.

Рис. 4. Динамика объёма розничной торговли на душу населения по моногородам красной зоны в Свердловской области за период с 2012 г. по 2019 г. (тыс. руб., на душу населения)

Figure 4. Dynamics of retail trade volume per capita in single-industry towns of the red zone in the Sverdlovsk region for the period from 2012 to 2019. (thousand rubles, per capita)

Однако разница всё-таки велика — это отставание моногородов в 3-6 раза от России и Свердловской области (в зависимости от каждого отдельного моногорода). В той же области существуют более привлекательные поселения, которые обла-

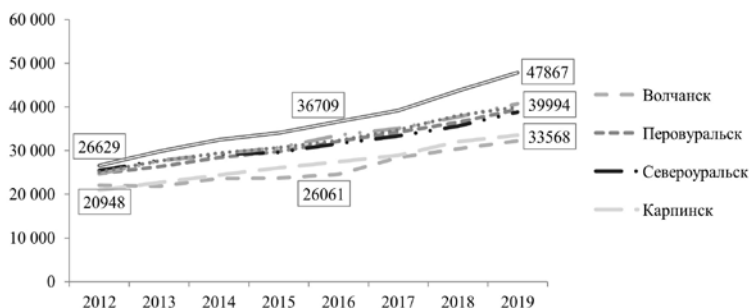
дают наиболее развитой сферой услуг. Возможно, такое отставание и является одной из основных причин увеличения выъездов людей за последнее десятилетие, поскольку остальные показатели демонстрируют достаточную конкурентоспо-

способность рассматриваемых монопрофильных муниципальных образований.

Например, средняя заработная плата за 2019 год по большинству моногородов приравнивается к общеобластному значению (около 40 000 руб.). Если разделить города на группы, то в *первой группе* окажутся города с заработной платой, которая следовала за общеобластной весь период наблюдений.

К таким городам относятся Краснотурьинск, Первоуральск и Североуральск. Средняя зарплата на 2019 год здесь составляет более 39 000 руб. Ко *второй группе* следует отнести города с гораздо более низким значением средней зарплаты. К таким городам относятся Карпинск и Волчанск.

Средняя зарплата на 2019 г. по группе находится в пределах 32 500 — 33 500 руб. (рис. 5).



Источник: составлено авторами по данным Росстата.

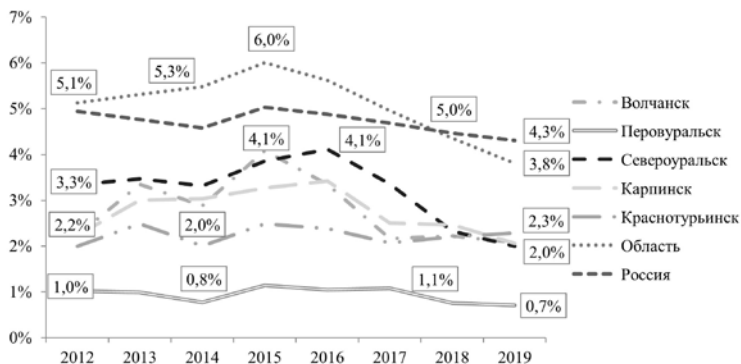
Рис. 5. Динамика среднемесячной заработной платы по моногородам красной зоны в Свердловской области за период с 2012 г. по 2019 г. (в рублях)

Figure 5. Dynamics of average monthly wages in single-industry towns of the red zone in the Sverdlovsk region for the period from 2012 to 2019 (in rubles)

Иными словами, в отличие от городов первой группы, Волчанск и Карпинск ещё до периода наблюдений оказались далеко от средних показателей по области. При этом уровень безработицы во всех без исключения рассматриваемых моногородах ниже общероссийского и общеобластного показателя (рис. 6). Большинство из рассматриваемых городов имеют безработицу в пределах 2-3% за весь период наблюдений при общероссийском уровне 4-4,5%, а общеобластном выше 5%

(*вторая группа*). При этом рекордно низкая безработица для России наблюдается в Первоуральске, где её показатель находится на уровне 1% и ниже (*первая группа*). Важно также отметить, что уровень безработицы за последние года следует общероссийскому тренду, поэтому постепенно снижается во всех моногородах.

Никаких заметных отличий в динамике уровня безработных между городами в этом смысле не существует.



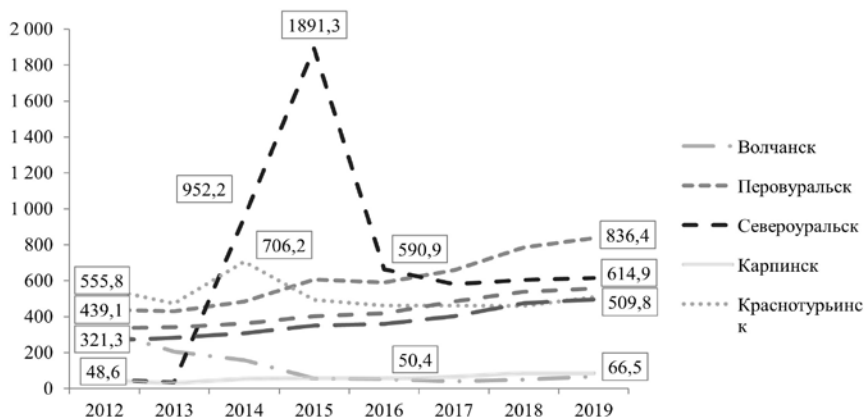
Источник: составлено авторами по данным Росстата.

Рис. 6. Динамика доли безработных к трудоспособному населению по моногородам красной зоны в Свердловской области за период с 2012 г. по 2019 г. (в %)

Figure 6. Dynamics of the share of unemployed to the working-age population in single-industry towns of the red zone in the Sverdlovsk region for the period from 2012 to 2019 (in %)

При этом в большей части рассматриваемых моногородов уровень объема отгруженных товаров также выше общероссийского и общеобластного. Имеется возможность зафиксировать изменения по группам. *Первая группа.* Характеризуется превышением общероссийских показателей объемов отгрузки. Представлена городами Первоуральск, Североуральск и Красноуральск. Последний испытал наибольшее снижение среди всех троих. Первоуральск и Североуральск также превышают общеобластной показатель, где значительный выброс в середине десятилетия пережил Североуральск, который даже после значительного понижения позволил ему остаться выше областных показателей. Среднегодовое изменение

объемов отгрузки по группе с 2012 по 2019 гг. — 124%, главным образом, за счёт резкого повышения показателей Североуральска. Среднее значение объема отгрузки по группе на 2019 г. в пределах 653,7 тыс. руб. на душу (среднеобластной = 557,5 тыс. руб. на душу). *Вторая группа.* Характеризуется пониженными показателями объемов отгрузки. Представлена городами Карпинск и Волчанск. Это моногорода с наиболее низким объемом отгрузки, значение которых значительно не изменилась в течении периода наблюдений. Среднегодовое изменение по группе с 2012 по 2019 гг. — 0,1%. Среднее значение по группе на 2019 г. в пределах 76,4 тыс. руб. на душу (среднеобластной = 557,5 тыс. руб. на душу населения) (рис. 7).



Источник: составлено авторами по данным Росстата.

Рис. 7. Динамика объёма отгруженных товаров на душу населения по моногородам красной зоны в Свердловской области за период с 2012 г. по 2019 г. (тыс. руб., на душу населения)

Figure 7. Dynamics of the volume of goods shipped per capita in single-industry towns of the red zone in the Sverdlovsk region for the period from 2012 to 2019. (thousand rubles, per capita)

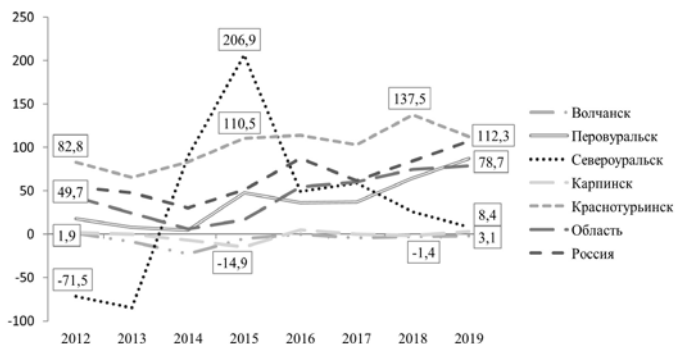
Таким образом, большая часть моногородов имеет среднюю по области заработную плату, низкую безработицу (меньше общеобластной на 1,5-2%) и высокие, ежегодно повышающиеся объёмы отгрузки (больше общеобластной в среднем на 100 тыс. руб. на душу). Исключения здесь составляют Волчанск и Карпинск, социально-экономические показатели которых заметно хуже демографических. Учитывая низкий рост объёмов отгрузки, их рекордно небольшой объём, а также резкий рост безработицы в середине 2014-2016 гг., уже на данном этапе существуют основания полагать, что в данных городах имеются определённые проблемы с градообразующими предприятиями.

Это подтверждается динамикой прибыли организаций, где основную долю от общего объёма традицион-

но занимают градообразующие предприятия. По крайней мере, изменение показателя прибыли последнего может вызывать заметные колебания в общих показателях прибыли по городу (рис. 8).

В первую очередь, заметна закономерная корреляция объёмов отгрузки и прибыли — высокий объём товаров в разное время обеспечивал общеобластной и общероссийский уровень прибыли таким городам как Североуральск, Красноуральск и Первоуральск (*первая группа*).

При этом опять же Карпинск и Волчанск находятся в зоне отрицательных или около отрицательных значений — их прибыль практически не обеспечивается градообразующими предприятиями в силу низкой экономической активности последних (*вторая группа*).



Источник: составлено авторами по данным Росстата.

Рис. 8. Динамика прибыли организаций по моногородам красной зоны в Свердловской области за период с 2012 г. по 2019 г. (тыс. руб., на душу населения)

Figure 8. Dynamics of profit of organizations in single-industry towns of the red zone in the Sverdlovsk region for the period from 2012 to 2019. (thousand rubles, per capita)

Какую роль в прибыли организаций занимают именно головные городские предприятия можно проследить отдельным показателем их прибыли.

В городах Волчанск и Красноуральск основными городскими предприятиями являются филиалы АО «Уралвагонзавод» и ОК «РУСАЛ» соответственно. Чистая прибыль филиалов, согласно РСБУ<sup>7</sup>, входит в общий финансовый результат компании и не составляет отдельную группу прибылей в годовых отчётах компаний, поэтому показатели рентабельности градообразующих предприятий данных городов в анализе отражены не будут. Однако для справки, можно посмотреть сравнение трёх остальных городов, в которых градообразующие предприятия

являются головными организациями, то есть у которых в открытых источниках существует годовая финансовая отчётность (рис. 9).

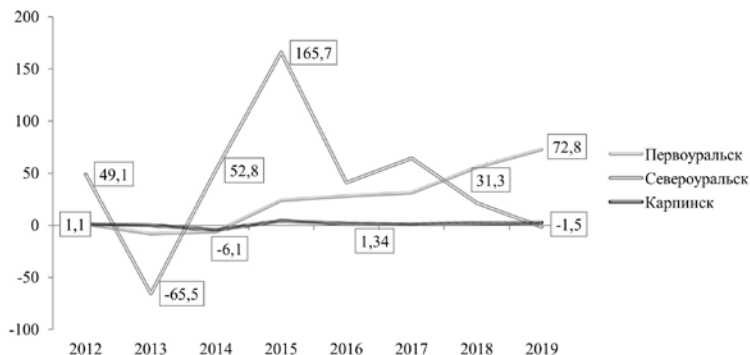
Учитывая тенденции объёмов отгрузки, прибыль организаций на территории муниципальных образований и чистой прибыли градообразующих предприятий, можно сделать вывод об общей зависимости моногородов от своих головных предприятий. Состояние последних отражается на общей экономической ситуации в моногороде. Однако следует учитывать, что до 2025 года областью принята программа по комплексному развитию моногородов<sup>8</sup>, основная цель которой — снижение зависимости моногородов от

<sup>7</sup> О бухгалтерском учёте: федеральный закон от 06.12.2011 N 402-ФЗ. [Электронный ресурс]. — Режим доступа: [http://www.consultant.ru/ocument/cons\\_doc\\_LA\\_W\\_122855/](http://www.consultant.ru/ocument/cons_doc_LA_W_122855/) (дата обращения: 04.09.2020)

<sup>8</sup> Проектный комитет по направлению социально-экономической политики Свердловской области «Развитие территорий опережающего экономического роста»: Официальный сайт правительства Свердловской области [Электронный ресурс]. — Режим доступа: [http://midural.ru/project\\_office/directions/100836/](http://midural.ru/project_office/directions/100836/) (дата обращения: 4.09.2020)

деятельности градообразующих предприятий. В идеале данный показатель не должен будет оказывать

существенное влияние на городское развитие.



Источник: составлено авторами по данным Росстата.

Рис. 9. Динамика чистой прибыли градообразующих предприятий по моногородам красной зоны в Свердловской области за период с 2012 г. по 2019 г. (тыс. руб., на душу населения)

Figure 9. Dynamics of net profit of city-forming enterprises in single-industry towns of the red zone in the Sverdlovsk region for the period from 2012 to 2019. (thousand rubles, per capita)

Не менее важным для муниципалитета также является отношение собственных доходов к расходам бюджета муниципального образования. В большинстве случаев данный показатель в моногородах красной зоны находится ниже областного уровня за весь период наблюдений. Исключение составляет Волчанск, который в 2017 г. превзошёл собственными доходами и расходами областной уровень, а отношение доходов к расходам наиболее высок среди как области, так и остальных городов — на 91,4% город обеспечивает свои расходы (*первая группа*). В свою очередь остальные города обладают уровнем ниже областного, где обеспеченность находится в пределах 60-78% (*вторая группа*) (табл. 1).

Социально-экономический портрет моногорода «красной зоны» Свердловской области следующий: это высоко промышленное поселение с высокими для России объёмами отгрузки товаров (в пределах 500-600 тыс. руб. на душу), с низким уровнем безработицы (1-3%), общеобластной средней заработной платой (около 39 000 руб.), однако всё ещё с сильной зависимостью от своего градообразующего предприятия (на конец 2010-х гг.), высоко неконкурентоспособной сферой услуг (отклонение в 3-4 раза) и с заметной дотационной частью муниципального бюджета (зависимость от безвозмездных поступлений 30-35%). Приведённые результаты позволяют свести полученные данные к матрице соответствия моногородов первой группе (табл. 2).

Таблица 1

**Изменение показателей собственных доходов и расходов моногородов «красной зоны» в Свердловской области за период с 2012 по 2019 гг. (тыс. руб., на душу населения)**

Table 1

Changes in the indicators of own income and expenses of single-industry towns of the "red zone" in the Sverdlovsk region for the period from 2012 to 2019. (thousand rubles, per capita)

Город	Волчанск		Первоуральск		Североуральск		Карпинск		Краснотурьинск		Область	
	СД	Р	СД	Р	СД	Р	СД	Р	СД	Р	СД	Р
2012	21,4	29,5	10,1	15,7	11,8	20,4	19,2	28,3	13,0	19,4	42,8	47,5
2013	22,3	31,1	13,6	18,6	17,2	24,7	26,4	32,1	15,4	21,3	43,4	53,9
2014	31,3	40,7	14,1	20,3	21,5	28,1	26,3	36,2	15,5	24,4	43,8	53,8
2015	23,6	35,7	14,1	23,0	21,7	34,0	24,6	32,4	19,3	27,6	46,2	55,4
2016	30,5	41,5	13,6	22,8	19,6	32,3	22,0	35,9	20,2	29,3	50,8	57,2
2017	56,6	72,1	14,2	24,6	19,0	33,1	22,3	33,4	20,7	31,4	56,6	61,1
2018	56,9	68,1	15,7	25,8	20,2	33,7	26,2	38,3	24,9	34,6	64,0	67,5
2019	107,0	117,2	19,0	31,8	26,5	40,7	37,8	48,3	24,3	37,2	65,6	75,9

Источник: составлено авторами по данным Росстата.

Таблица 2

**Матрица соответствия моногородов первой группы**

Table 2

Matrix of conformity of single-industry towns to the first group

Показатель	Волчанск	Первоуральск	Североуральск	Карпинск	Краснотурьинск
ОКЕП	-	+	-	+	+
ОКМП	+	-	+	-	+
Зарплата	-	+	+	-	+
Безработица	-	+	-	-	-
Объемы отгрузки	-	+	+	-	+
Прибыль организаций	-	+	+	-	+
Доходы и Расходы	+	-	-	+	-
Сумма	2	5	4	2	5

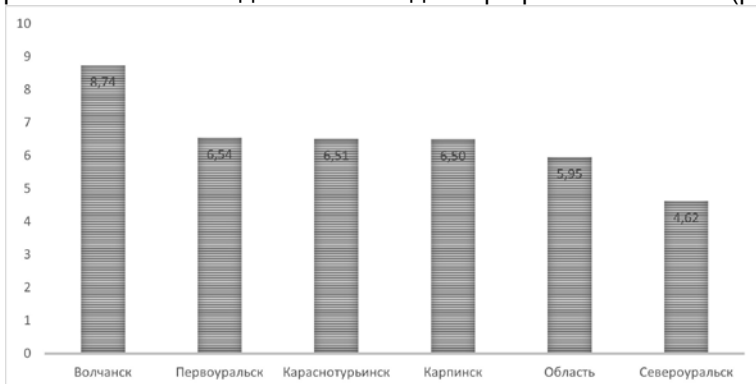
Источник: составлено авторами по данным Росстата.

Остальные проанализированные в работе показатели не вошли в матрицу в силу отсутствия условий для формирования групп — графики у всех городов там следовали единому тренду, либо не имели ярко выраженных отличий. Так или иначе, лидерами экономико-демографичес-

кого развития среди рассматриваемых моногородов стали Первоуральск (5), Краснотурьинск (5), Североуральск (4), а в аутсайдерах — Волчанск (2) и Карпинск (2). Иными словами, наиболее положительная статика показателей наблюдалась в первых трёх городах, тогда как Вол-

чанск и Карпинск заметно отставали от них. При этом именно в Волчанске наблюдался наивысший экономико-демографический рост — начиная с 2016 года он обладает наибольшим приростом среди всех остальных рассматриваемых городов. Другими словами, он лучше всего справлялся с последствиями

кризиса, чем, например, Североуральск, который находится на последнем месте по рейтингу прироста. Остальные три города Первоуральск, Карпинск и Краснотурьинск имеют средние значения относительно остальных и развиваются в темпах общеобластной экономико-демографической логики (рис. 10).



Источник: составлено авторами по данным Росстата.

**Рис. 10. Рейтинг прироста экономико-демографических показателей моногородов «красной зоны» в Свердловской области за период 2016-2019 гг.**

Figure 10. Rating of growth of economic and demographic indicators of single-industry towns of the "red zone" in the Sverdlovsk region for the period from 2016 to 2019

### Обсуждение

Тема моногородов Свердловской области активно исследуется российским научным сообществом. Имеется точка зрения, согласно которой моногородов в области гораздо больше — из 32 промышленных городов региона, 21 из них являются моногородами [Илюхин, 2017]. Скорее всего, речь идёт о ещё таких 4 городах как Реж, Алапаевск, Богданович и Серов. Иными словами, это значительно отдалённые от крупных центров маленькие города, которые

не могут самостоятельно обеспечить себе устойчивое экономическое развитие. В 2017 г. в них был проведён опрос, согласно которому аналогичным моногородам «красной зоны» отток населения был связан главным образом с неудовлетворительным медицинским обслуживанием, неразвитой инфраструктурой, отсутствием учреждений для проведения культурного досуга и пр. Кроме того, отмечается всеобщая неблагоприятная экологическая обстановка [Стровский, Кубарев, 2018], общий низкий уровень культурного разви-



тия в таких городах [Прусова и др., 2017], общая политическая зависимость муниципальной власти от политики градообразующих предприятий [Мухаметов, 2019], а также отток талантливой молодёжи [Романенко, и др., 2018] и проблемы с инвестиционной привлекательностью [Городнова и др., 2019]. Кроме того, зачастую отсутствует системный взгляд на решение данных проблем [Иванов, Бухвальд, 2017]. Всё это справедливо также для рассматриваемых моногородов «красной зоны» и позволяет скорректировать их сценарный прогноз развития.

В первую очередь, используя демографические, социально-экономические данные, отражённые в анализе, можно выделить две группы развития для моногородов «красной зоны», каждая из которых по-разному может влиять на различные сценарные условия.

В *первой группе* находятся такие города как Первоуральск и Краснотурьинск. Это наиболее развитые в демографическом и социально-экономическом плане моногорода «красной зоны», которые одновременно с этим показывают темпы прироста основных показателей выше среднеобластных. *Вторая группа* представлена городом Североуральск, который при общем уровне демографического и социально-экономического развития чуть больше среднего, отмечен наиболее низким приростом основных показателей, т.е. экономико-демографическим спадом. В *третьей группе* расположились города Волчанск и Карпинск — наименее развитые от-

носительно остальных, однако показывающие прирост показателей выше среднего по области, а в отдельных случаях (Волчанск) заметно превышающие его.

Каждая из представленных групп по-своему может реагировать на того или иного рода изменение среды — наборов заданных условий (сценариев). Предлагается три наиболее вероятных набора условий, которые позволят спрогнозировать как так или иная группа поведёт себя при условно «инерционном», «регионо-интервенционном» и «федерально-интервенционном» сценарии.

При *инерционном сценарии* предполагается, что моногорода «красной зоны» остаются в существующем социально-экономическом положении без возможной помощи извне. Данный сценарий позволяет моногородам развить свою самостоятельность, однако несёт риски полного их вымирания в случае неэффективной муниципальной политики. При таком сценарии города *первой группы*, используя свой текущий уровень развития и потенциал предыдущих лет смогут остаться конкурентоспособными муниципальными образованиями ещё достаточно продолжительное время, однако из-за общих демографических проблем продолжится тренд на активное вымирание населения, а миграционный приток, если и останется на прежнем уровне, будет носить сугубо монопрофессиональный характер, что лишь только усилит зависимость моногородов от деятельности своих градообразующих

предприятий, хотя и не приведёт к кризисным состояниям.

В свою очередь моногород *второй группы*, испытавший сильное влияние кризиса середины десятилетия продолжит свой тренд на активное вымирание. Учитывая ситуацию резкого спада объёмов отгрузки прибыли своего градообразующего предприятия, город окажется в глубоком демографическом и экономическом кризисе в связи с неконкурентоспособностью своего основного экономического агента. Без наличия интереса к городу со стороны рабочей силы, выйти из данного кризиса окажется достаточно сложной задачей.

Что касается моногородов *третьей группы*, которые уже находятся в кризисе относительно показателей других городов, то они могут воспользоваться своей уникальной возможностью резкого прироста демографических и бюджетных показателей и постараться:

- а) либо реструктуризировать свои градообразующие предприятия, занявшись переклассификацией производства и поиском новых рынков сбыта,
- б) либо возобновить его деятельность, занявшись поиском новых инвесторов на уровне ГЧП-проектов.

Однако без помощи области и федерального центра это крайне сложная задача.

При **регионо-интервенционном сценарии** положение моногородов существенно улучшается — поселения получают помощь экономически развитого субъекта РФ, од-

нако требуют политической воли со стороны своих руководств. В случае поселений *первой группы*, учитывая, что их общеэкономические показатели в большинстве случаев превышают общеобластные, они должны лоббировать улучшение сферы услуг, торговли и инфраструктуры — тех наиболее уязвимых показателей, которые могут отпугнуть потенциальную миграцию в данные города. Следует рассматривать совместные проекты области и моногородов, которые позволили бы достигнуть приемлемых результатов и сократить разрыв по данным показателям.

Второй и третьей группам следует прибегать к более диверсифицированной помощи со стороны области. В случае *второй группы*, с одной стороны, город должен суметь сохранить свой постепенно утрачиваемый экономический потенциал, остановить его последующее падение, с другой — заинтересовать миграционную волну. С учётом недавних проблем с градообразующим предприятием сделать это посредством областного бюджета может оказаться высоко дотационной деятельностью, область может просто отказаться в пользу более перспективных моногородов «красной зоны». Однако определённого ответа нет, данный вопрос требует более тщательной проработки в силу своей неоднозначности. *Третья группа*, напротив, учитывая интерес со стороны прибывающего населения должна заручиться поддержкой области в варианте повышения рентабельности своих градообразую-

щих предприятий, договориться о повышении выпуска их продукции, использовать связи Екатеринбурга с федеральным центром.

При **федерально-интервенционном сценарии** все три группы получают существенную поддержку общероссийского уровня, однако степень их самостоятельности закономерно уменьшается. Все моногорода пользуются возможностью создания особых территориальных зон — ТОСЭР, ОЭЗ, Технопарков и пр., а также активно вовлекаются в федеральные программы по развитию инфраструктуры.

В силу того, что помимо данных моногородов по всей России существуют по меньшей мере ещё 100 подобных поселений, находящихся в «красной зоне», велика вероятность, что федеральный сценарий окажется наименее вероятным, либо не будет иметь заметной эффективности в городах наименее стратегически привлекательных. По большей мере это означает, что в развитии своих моногородов должны быть заинтересованы собственные области. Учитывая, что Свердловская область на самом деле заинтересована в их сохранении, ей принята уже упомянутая стратегия развития моногородов, то вероятнее все следующие 5 лет она активно будет способствовать развитию моногородов второй и третьей группы. Однако везде существуют исключения и учитывая напряжённую политическую обстановку последних лет, от инерционного сценария также отказываться не следует. Возможно, он даже должен стать наихудшей аль-

тернативой для моногородов «красной зоны» — при планировании своей хозяйственной деятельности они должны учитывать наиболее пессимистичный инерционный сценарий, отталкиваясь только от собственных сил. Однако всё же без посторонней помощи Волчанск, Карпинск и Североуральск вряд ли добьются существенных экономических успехов.

### **Заключение**

Таким образом, в моногородах «красной зоны» в Свердловской области сложилась ситуация одновременного понижения демографических и повышения экономических показателей. Основных проблем здесь три — отток населения, отсутствие сферы услуг и зависимость экономики от деятельности градообразующего предприятия. Анализ источников также позволяет сделать вывод об общей неразвитости сферы медицинских услуг, отсутствии качественной инфраструктуры и наличии плохой экологии. Вкупе всё это является основной причиной оттока населения из моногородов «красной зоны».

Приведённые в исследовании сценарии демонстрируют необходимость государства в демографическом подъёме данных поселений. Необходимо сосредоточиться на улучшении качества медицинских, образовательных и торговых услуг, общего уровня инфраструктуры по сравнению с другими городами области, вывести их на уровень хотя бы моногородов «зелёной зоны», чтобы в них происходила концен-

трация населения не столько лишь монопрофессиональных когорт, сколько был бы взят путь на повышение диверсификации занятости населения.

Это одно из условий постепенного выхода моногородов от зависимости своих градообразующих предприятий, недопущения их окончательного вымирания.

### **Литература и Интернет-источники**

1. Банникова Л. Н. Реализация государственной политики поддержки профессиональной подготовки кадров для индустриального моногорода / Л. Н. Банникова, К. Р. Галиаскарова. — Текст : непосредственный // Стратегии развития социальных общностей, институтов и территорий : материалы VI Международной научно-практической конференции (Екатеринбург, 27-28 апреля 2020 г.): в двух томах. — Издательство Уральского университета : Екатеринбург, 2020. — Т. 1. — С. 319-322
2. Городнова Н.В., Воронов Д.С., Емельянов А. А., Пешкова А.А. К вопросу об условиях и предпосылках реализации муниципально-частного партнерства в российских моногородах // Проблемы развития территории. — 2019. — № 2 (100). — С. 37–52. DOI: 10.15838/ptd.2019.2.100.2
3. Дмитриева Е.О. Модели развития малого предпринимательства в моногородах Российской Федерации // Ars Administrandi (Искусство управления). — 2017. — Т. 9. — № 2. — С. 195–216. DOI: 10.17072/2218-9173-2017-2-195-216.
4. Дроздова И.В. Выбор направлений социально-экономического развития моногородов горной специализации // Известия Уральского государственного горного университета. — 2019. — № 3 (55). — С. 171-177.
5. Иванов О.Б., Бухвальд Е.М. Моногорода России: от аутсайдеров к лидерам экономического развития // ЭТАП: экономическая теория, анализ, практика. — 2017. — № 5. — С. 7-21.
6. Илюхин А.А. Сбалансированное территориальное развитие: проблемы моногородов в Свердловской области // Интерактивная наука. — 2017. №5 (15). С.115-117. DOI 10.21661/i-130106
7. Кадыров В.Н. Проблемы социально-экономического развития моногорода на примере МО Краснотурьинск // Human Progress. — 2017. — Т. 3. — № 7 [Электронный ресурс] — Режим доступа: [http://progress-human.com/images/2017/tom3\\_7/Kadyrov.pdf](http://progress-human.com/images/2017/tom3_7/Kadyrov.pdf), свободный. — Загл. с экрана. — Яз. рус., англ
8. Кубарев М.С., Стровский В.Е. Экологическая ситуация в моногородах старопромышленных регионов и состояние здоровья населения // Экологическая и техносферная безопасность горнопромышленных регионов: Труды VI Международной научнопрактической конференции 10 апреля 2018 / отв. Редактор А.И. Семячков — Екатеринбург: Институт экономики УрО РАН, Уральский государственный горный университет, 2018. — 330 с.
9. Мухаметов Р.С. Роль градообразующего предприятия в становлении института ситименеджера (на примере моногородов Свердловской области) // Ars Administrandi (Искусство управления). — 2019. — Т. 11. — № 1. — С. 119–134. DOI: 10.17072/2218-9173-2019-1-119-134
10. Прусова В.И., Коваленко Н.В., Безновская В.В., Кириллова В.О. Моногорода России: проблемы и перспективы развития // Международный журнал гуманитарных и естественных наук. — 2017. — № 11. — С. 187–193
11. Пьянкова С.Г. Социально-экономическое развитие монопрофильного города на основе механизма внутренней самотрансформации // Экономическое возрождение России. — 2018. — № 1(55). — С. 91-104.
12. Романенко К.Р., Шибанова Е.Ю., Абалмасова Е.С., Егоров А.А. Высшее образование в моногородах: организационные форматы, практики, вызовы // Университетское управление: практика и анализ. — 2018. — № 22(4). — С. 110-125. DOI 10.15826/umpra.2018.04.044
13. Стровский В. Е., Кубарев М. С. Обеспечение экологической безопасности в условиях моногородов горнопромышленного комплекса // Известия вузов. Горный журнал. — 2018. — № 6. — С. 99–108.

14. Суханов А.О. Стратегическая эффективность государственно-частного партнёрства в Свердловской области в отрасли металлургии // Human progress. — 2017. — Т. 3. — № 9 [Электронный ресурс] — Режим доступа: [http://progress-human.com/images/2017/tom3\\_9/Sukhanov.pdf](http://progress-human.com/images/2017/tom3_9/Sukhanov.pdf)

**Благодарности и финансирование:** статья подготовлена при финансовой поддержке РФФИ в рамках научного проекта № 20-010-00924 (А)

**Для цитирования:**

Безвербный В.А., Смирнов О.О., Фомин М.В. Социально-экономическое и демографическое положение моногородов «красной зоны» Свердловской области: сценарии развития // Научное обозрение. Серия 2. Гуманитарные науки. — 2020. — № 6. — С. 32-54. DOI: 10.26653/2076-4685-2020-6-03.

**Сведения об авторах:**

*Безвербный Вадим Александрович*, кандидат экономических наук, руководитель отдела георбанистики и пространственной демографии Института демографических исследований РАН — обособленного подразделения Федерального научно-исследовательского социологического центра РАН (Москва, Россия)

Контактная информация: e-mail: [vadim\\_ispr@mail.ru](mailto:vadim_ispr@mail.ru)

*Смирнов Олег Олегович*, младший научный сотрудник отдела георбанистики и пространственной демографии Института демографических исследований РАН — обособленного подразделения Федерального научно-исследовательского социологического центра РАН (Москва, Россия)

Контактная информация: e-mail: [olegsmirnov54@gmail.com](mailto:olegsmirnov54@gmail.com)

*Фомин Максим Витальевич*, кандидат политических наук, ведущий научный сотрудник отдела георбанистики и пространственной демографии Института демографических исследований РАН — обособленного подразделения Федерального научно-исследовательского социологического центра РАН (Москва, Россия)

Контактная информация: e-mail: [mvfomin@mail.ru](mailto:mvfomin@mail.ru)

DOI: 10.26653/2076-4685-2020-6-03

**SOCIO-ECONOMIC AND DEMOGRAPHIC SITUATION IN THE «RED ZONE» MONOTOWNS OF THE SVERDLOVSK REGION: DEVELOPMENT SCENARIOS**

**Bezverbny V.A.** \*,<sup>1</sup>

*Cand. Sc. (Econ.)*

**Smirnov O.O.** <sup>1</sup>

**Fomin M.V.** <sup>1</sup>

*Cand. Sc. (Polit.)*

<sup>1</sup> Institute of Demographic Research — Branch of the Federal Center of Theoretical and Applied Sociology of the Russian Academy of Sciences  
(119333, Russian Federation, Moscow, 6 Fotievoi St., building 1)

\* [vadim\\_ispr@mail.ru](mailto:vadim_ispr@mail.ru)

**Abstract.** The present analyzes the economic and demographic indicators of monotowns of the Sverdlovsk region with the most difficult socio-economic situation (monotowns of the "red zone") to suggest a scenario forecast of their further development. To achieve this goal, it was supposed to trace the dy-

*SCIENTIFIC REVIEW. SERIES 2. HUMAN SCIENCES,*

*ISSN 2076-4685*

*2020. No. 6, December*

namics of the main demographic and economic indicators for 2012-2019. The data of municipal and regional statistics were used. In order to identify the most developed urban settlements, it was decided to conditionally divide them into monotowns of the first group (the most positive statics of indicators) and monotowns of the second group (less positive statics of indicators). In order to draw up a more accurate scenario forecast of the development of each individual settlement, a rating of growth of economic and demographic indicators was introduced, based on which it is possible to track the rate of improvement of municipal statistics after 2016. We also used data from other studies on single-industry towns in the Sverdlovsk region and the Russian Federation as a whole. Pervouralsk and Krasnoturyinsk were the most frequent cities in the first group, and Volchansk and Karpinsk were the least frequent. At the same time, Volchansk had the highest growth rating, while Severouralsk showed the lowest. Ultimately, the results obtained made it possible to divide the monotowns into three groups and suggest their further development according to the three proposed scenarios.

**Keywords:** monotowns of the red zone, development of monotowns, monotowns of the Sverdlovsk region.

### References and Internet sources

1. Bannikova L.N. Implementation of the state policy of support for professional training of personnel for an industrial monotown / L.N. Bannikova, K.R. Galiaskarova. — Text: direct. *Strategies for the development of social communities, institutions and territories: materials of the VI International Scientific and Practical Conference (Yekaterinburg, April 27-28, 2020): in two volumes*. Publishing house of the Ural University: Yekaterinburg, 2020. Vol. 1. P. 319-322 (in Russ.)
2. Dmitrieva E.O. Models of small business development in single-industry towns of the Russian Federation. *Ars Administrandi (Art of management)*. 2017. Vol. 9. No. 2. P. 195–216. DOI: 10.17072 / 2218-9173-2017-2-195-216. (in Russ.)
3. Drozdova I.V. Choice of directions of socio-economic development of monocities of mining specialization. *News of the Ural State Mining University*. 2019. No. 3 (55). P. 171-177 (in Russ.)
4. Gorodnova N.V., Voronov D.S., Emelyanov A.A., Peshkova A.A. On the question of the conditions and prerequisites for the implementation of municipal-private partnership in Russian single-industry towns. *Problems of territory development*. 2019. No. 2 (100). P. 37–52. DOI: 10.15838/ptd.2019.2.100.2 (in Russ.)
5. Ilyukhin A.A. Balanced territorial development: problems of single-industry towns in the Sverdlovsk region. *Interactive science*. 2017. No. 5 (15). P. 115-117. DOI 10.21661 / r-130106 (in Russ.)
6. Ivanov O.B., Bukhvald E.M. Monotowns of Russia: from outsiders to leaders of economic development. *ETAP: economic theory, analysis, practice*. 2017. No. 5. P. 7-21. (in Russ.)
7. Kadyrov V.N. Problems of socio-economic development of a single-industry town on the example of Krasnoturinsk MO. *Human Progress*. 2017. Vol. 3. No. 7 [Electronic resource] URL: [http://progress-human.com/images/2017/tom3\\_7/Kadyrov.pdf](http://progress-human.com/images/2017/tom3_7/Kadyrov.pdf), free. Title from the screen. Yaz. Russian, English (in Russ.)
8. Kubarev M.S., Strovsky V.E. The ecological situation in single-industry towns of the old industrial regions and the state of health of the population. *Ecological and technosphere safety of mining regions: Proceedings of the VI International scientific-practical conference on April 10, 2018 / otv. Editor A.I. Semyachkov*. Yekaterinburg: Institute of Economics of the Ural Branch of the Russian Academy of Sciences, Ural State Mining University, 2018. 330 p. (in Russ.)
9. Mukhametov R.S. The role of a city-forming enterprise in the formation of the institution of city manager (for example, single-industry towns of the Sverdlovsk region). *Ars Administrandi (Art of management)*. 2019. Vol. 11. No. 1. P. 119–134. DOI: 10.17072 / 2218-9173-2019-1-119-134 (in Russ.)
10. Prusova V.I., Kovalenko N.V., Beznovskaya VV, Kirillova VO Monotowns of Russia: problems and development prospects. *International Journal of Humanities and Natural Sciences*. 2017. No. 11. P. 187–193 (in Russ.)
11. Pyankova S.G. Socio-economic development of a single-industry city based on the mechanism of internal self-transformation. *Economic Revival of Russia*. 2018. No. 1(55). P. 91-104. (in Russ.)

12. Romanenko K.R., Shibanova E.Yu., Abalmasova E.S., Egorov A.A. Higher education in mono-towns: organizational formats, practices, challenges. *University Management: Practice and Analysis*. 2018. No. 22 (4). P. 110-125. DOI 10.15826 / umpa.2018.04.044 (in Russ.)
13. Strovsky V. Ye., Kubarev M. S. Ensuring ecological safety in the conditions of single-industry towns of the mining complex. *Izvestiya vuzov. Mining magazine*. 2018. No. 6. P. 99–108. (in Russ.)
14. Sukhanov A.O. Strategic efficiency of public-private partnership in the Sverdlovsk region in the metallurgy industry. *Human progress*. 2017. Vol. 3. No. 9 [Electronic resource] URL: [http://progress-human.com/images/2017/tom3\\_9/Sukhanov.pdf](http://progress-human.com/images/2017/tom3_9/Sukhanov.pdf), free. Title from the screen. Yaz. rus., eng. (in Russ.)

**Acknowledgments and funding:**

Article was prepared with the financial support of the Russian Foundation for Basic Research within the framework of scientific project No. 20-010-00924 (A)

**For citation:**

Bezverbny V.A., Smirnov O.O., Fomin M.V. Socio-Economic and Demographic Situation in the «Red Zone» Monotowns of the Sverdlovsk Region: Development Scenario. *Nauchnoe obozrenie. Seriya 2. Gumanitarnye nauki* [Scientific Review. Series 2. Human Sciences]. 2020. No. 6. P. 32-54. DOI: 10.26653/2076-4685-2020-6-03. (in Russ.)

**Information about the author(s):**

*Bezverbny Vadim Aleksandrovich*, Candidate of Economic Sciences, Head of the Department of Geo-Urbanism and Spatial Demography of the Center for Social Demography, Institute of Demographic Research — Branch of the Federal Center of Theoretical and Applied Sociology of the Russian Academy of Sciences (Moscow, Russia).

Contact information: e-mail: [vadim\\_ispr@mail.ru](mailto:vadim_ispr@mail.ru)

*Smirnov Oleg Olegovich*, Junior researcher of the Department of Geo-Urbanism and Spatial Demography of the Center for Social Demography, Institute of Demographic Research — Branch of the Federal Center of Theoretical and Applied Sociology of the Russian Academy of Sciences (Moscow, Russia).

Contact information: e-mail: [olegsmirnov54@gmail.com](mailto:olegsmirnov54@gmail.com)

*Fomin Maksim Vital'evich*, Candidate of Political Sciences, Leading Researcher of the Department of Geo-Urbanism and Spatial Demography of the Center for Social Demography, Institute of Demographic Research — Branch of the Federal Center of Theoretical and Applied Sociology of the Russian Academy of Sciences (Moscow, Russia).

Contact information: e-mail: [mvfomin@mail.ru](mailto:mvfomin@mail.ru)