

**РОССИЙСКАЯ АКАДЕМИЯ НАУК
ИНСТИТУТ АРХЕОЛОГИИ**

RUSSIAN ACADEMY OF SCIENCES
INSTITUTE OF ARCHAEOLOGY

The Archaeology of the Moscow region
Proceedings of scientific seminar

Issue 18



Moscow
2022

РОССИЙСКАЯ АКАДЕМИЯ НАУК
ИНСТИТУТ АРХЕОЛОГИИ

Археология Подмосковья
Материалы научного семинара

Выпуск 18



Москва
2022

УДК 902/904
ББК 63.4
А87

Утверждено к печати Ученым советом
Института археологии Российской академии наук

РЕДАКЦИОННАЯ КОЛЛЕГИЯ:

А. В. Энговатова (отв. редактор), В. Ю. Коваль (составитель), И. Н. Кузина

РЕЦЕНЗЕНТЫ:

член-корреспондент РАН, доктор исторических наук Л. А. Беляев,
кандидат исторических наук И. Ю. Стрикалов

А87 Археология Подмосковья: Материалы научного семинара.
Выпуск 18. – М.: Институт археологии РАН, 2022. 388 с.

ISBN 978-5-94375-367-1

Очередной выпуск «Археологии Подмосковья» содержит статьи, охватывающие период от эпохи раннего железа до Нового времени. Традиционно один раздел посвящен исследованиям по керамологии. Все больше внимания уделяется естественнонаучным исследованиям археологических материалов: антропологическим, палинологическим, палеопочвоведческим и др. Созданию дендрохронологических шкал Костромской и Ярославской областей посвящена статья коллектива авторов. Результаты других исследований в Ярославле нашли отражение в статьях сборника, подготовленных также научными коллективами под руководством А. В. Энговатовой. Загадочную историю, произошедшую в средневековом Ростиславле Рязанском, разбирает в своей работе В. Ю. Коваль. Другие освещают материальную культуру жителей Александра, Можайска, Старой Рязани, Москвы и др.

Сборник предназначен для археологов, историков, музейных сотрудников, краеведов.

УДК 902/904
ББК 63.4

ISBN 978-5-94375-367-1
ISSN 2686-6897
DOI: 10.25681/IARAS.2022.978-5-94375-367-1

© Федеральное государственное
бюджетное учреждение науки
Институт археологии РАН, 2022
© Авторы статей (фамилии выделены
в содержании курсивом), 2022

Содержание

Древности эпохи раннего железного века и древнерусского времени

<i>Вишневский В. И.</i> Литейные формы из Ратьковского раннесредневекового могильника	9
<i>Новоселова Т. Н.</i> Шумящие украшения из раскопок Ратьковского финно-угорского могильника VI–VII веков	23
<i>Гольева А. А., Сыроватко А. С.</i> Палеоэкология поселений раннего железного века – эпохи переселения народов в Среднем Поочье (результаты недавних исследований)	35
<i>Сыроватко А. С., Гусева В. П., Клещенко Е. А.</i> Соколова Пустынь: погребения-кремации из раскопов 2020 года	42
<i>Иванова А. В.</i> Литейная форма для изготовления нательных крестов из раскопок Старорязанской археологической экспедиции 2020 года	53
<i>Панченко К. И.</i> Археологические исследования вала города Дмитрова на участке бывших Никольских ворот	59
<i>Коваль В. Ю.</i> Необычное захоронение из Ростиславля	68
<i>Янишевский Б. Е.</i> Железная булава с Борисова городка под Можайском и ее аналогии	80
<i>Энговатова А. В., Лазарев А. С., Мацковский В. В.</i> Новые археологические находки для дендрохронологической шкалы по хвойным породам для Ярославской и Костромской областей	91
<i>Мустафин Х. Х., Энговатова А. В., Альборова И. Э., Тарасова А. А.</i> Палеогенетическая экспертиза останков из одного массового захоронения 1238 года в Ярославле	107
<i>Яганов А. В., Энговатова А. В., Рузаева Е. И.</i> Архитектурно-археологические исследования Спасского собора ярославского Спасо-Преображенского монастыря в 2008 году	120

Археология Нового времени

<i>Исланова И. В.</i> Вопросы локализации поселенческих объектов при разведочных работах на земельных отводах	136
<i>Зоц С. А., Высоцкий А. Л., Курицын М. А.</i> Комплекс гончарных горнов XVI века из раскопок Троице-Сергиевой Лавры в 2019 году	144
<i>Зайцева И. Е.</i> Игры и игрушки в Александровой Слободе в XVI–XVIII веках	154
<i>Коваль В. Ю.</i> Снова о фортификации Смоленска в XVI веке	164
<i>Клочков К. В.</i> Клад начала XVII века из города Лихвина	174
<i>Лихтер Ю. А.</i> Закрытые стеклянные сосуды из раскопок археологической службы Москвы. 1989–2019 годы	179
<i>Кабатов С. А., Кабатова Е. А., Медникова М. Б.</i> Изотопные и антропологические исследования погребений Старого города второго Костромского кремля	192

<i>Гусева В. П., Мазуров А. Б., Сыроватко А. С.</i> Неизвестное кладбище раннего нового времени и проблемы исторической топографии Коломны (по данным исследований 2020 года)	219
<i>Соловьев Д. Б., Кузина И. Н., Курмановский В. С.</i> Вещественные свидетельства Отечественной войны 1812 года из раскопок в Московском Кремле	230
<i>Плавинский Н. А.</i> Браславский Пречистенский монастырь по материалам раскопок 2019 года	255
<i>Авдеев А. Г., Окладникова Е. А., Свойский Ю. М., Романенко Е. В., Коршун В. Е.</i> Владельческие надписи на рукоятях ножей, найденные на берегу залива Симса: чтение, интерпретация, датировка	280

Керамологические исследования

<i>Полюлях А. А.</i> Археологическое исследование селища Меткомелино 2: белоглиняные горшки	296
<i>Глазунова О. Н., Зайцева И. Е.</i> Печные изразцы из раскопок Заречной слободы в городе Александрове (Московская область) в 2020 году	379
Список сокращений	387

Contents

The Era of the Early Iron Age and Old Russian Times

<i>Vishnevsky V.I.</i> Foundry molds from the Ratkovsky early Medieval burial ground	9
<i>Novoselova T.N.</i> Noisy decorations from the excavations of the Ratkovsky Finno-Ugric burial ground of the VI–VII centuries	23
<i>Goleva A.A., Syrovatko A.S.</i> Paleoecology of settlements of the Early Iron Age – the Great Migration Period in the Middle Poochie (results of recent studies)	35
<i>Syrovatko A.S., Guseva V.P., Kleshchenko E.A., Sokolova Pustyn:</i> cremation burials from excavations in 2020	42
<i>Ivanova A.V.</i> Foundry mold for making pectoral crosses from the excavations of the Staroryazan archaeological expedition in 2020	53
<i>Panchenko K.I.</i> Archaeological research of the rampart of the city of Dmitrov on the site of the former Nikolsky Gate	59
<i>Koval V.Yu.</i> Unusual burial from Rostislavl	68
<i>Yanishevsky B.E.</i> Iron mace from Borisov town near Mozhaisk and its analogies	80
<i>Engovatova A.V., Lazarev A.S., Matskovsky V.V.</i> New archaeological finds for the dendrochronological scale for coniferous species for the Yaroslavl and Kostroma regions	91
<i>Mustafin H.H., Engovatova A.V., Alborova I.E., Tarasova A.A.</i> Paleogenetic examination of the remains from one mass grave of 1238 in Yaroslavl	107
<i>Yaganov A.V., Engovatova A.V., Ruzaeva E.I.</i> Architectural and archaeological research of the Spassky Cathedral of the Yaroslavl Spaso-Preobrazhensky Monastery in 2008	120

Archeology of Modern Times

<i>Islanova I.V.</i> Issues of localization of settlements during fieldwalking reconnaissances on land transfers	136
<i>Zots S.A., Vysotsky A.L., Kuritsyn M.A.</i> Complex of ceramic furnaces of the 16 th century from the excavations of the Trinity-Sergius Lavra in 2019	144
<i>Zaytseva I.E.</i> Games and toys in Alexandrova Sloboda in the 16 th – 18 th centuries	154
<i>Koval V.Yu.</i> Again about the fortification of Smolensk in the 16 th century	164
<i>Klochkov K.V.</i> Hoard of the early 17 th century from Likhvin	174
<i>Likhter Yu.A.</i> Closed-shape glass vessels from the excavations of the archaeological service of Moscow in 1989–2019	179
<i>Kabatov S.A., Kabatova E.A., Mednikova M.B.</i> Isotope and Anthropological Studies of the Burials of the Old City of the Second Kostroma Kremlin	192

<i>Guseva V.P., Mazurov A.B., Syrovatko A.S.</i> An Unknown Cemetery of the Early Modern Period and the problems of the historical topography of Kolomna (according to 2020 research data)	219
<i>Solovyov D.B., Kuzina I.N., Kurmanovsky V.S.</i> Material evidence of the Patriotic War of 1812 from the excavations in the Moscow Kremlin	230
<i>Plavinski N.A.</i> Braslaŭ Theotokos Monastery on excavation materials of 2019	255
<i>Avdeev A.G., Okladnikova E.A., Svoyski Y.M., Romanenko E.V., <u>Korshun V.E.</u></i> Owner's inscriptions on the handles of knives found on the coast of Sims Bay: reading, interpretation, dating	280

Ceramology

<i>Polyulyakh A.A.</i> Archaeological study of the settlement of Metcomelino 2: white-clay pots	296
<i>Glazunova O.N., Zaitseva I.E.</i> Stove tiles collected during excavations in Zarechnaya Sloboda, Alexandrov (Moscow region) in 2020	379
List of abbreviations	387

А. Г. Авдеев*, **Е. А. Окладникова****, **Ю. М. Свойский*****,
Е. В. Романенко****, **В. Е. Коршун**

* *Православный Свято-Тихоновский гуманитарный университет, Москва*

** *Российский государственный педагогический университет
им. А.И. Герцена, Санкт-Петербург*

*** *Институт классического Востока и античности НИУ ВШЭ, Москва*

**** *Лаборатория RSSDA, Москва*

Владельческие надписи на рукоятках ножей, найденные на берегу залива Симса: чтение, интерпретация, датировка¹

В настоящее время тема освоения Арктики приобретает особую актуальность. Следы стоянки русских полярных мореходов, потерпевших крушение на о. Фаддей Северный, на северо-восточном побережье п-ва Таймыр, случайно обнаружили участники Восточно-Таймырской экспедиции Гидрографического управления Главсевморпути в 1940 г. (рис. 1). На берегу залива Симса участники этой гидрографической экспедиции нашли избушку. Уникальный памятник русской культуры XVII в. был ими также случайно открыт в 70 км от стоянки на о. Фаддей Северный. Подробное описание тех событий изложено в книге руководителя гидрографической экспедиции Главсевморпути А. И. Косого (1944. С. 124–133).

В 1945 г. место кораблекрушения на о. Фаддей Северный и побережье залива Симса, где располагалась избушка мореходов XVII в., детально исследовала Археологическая экспедиция АНИИ ГУСМП и ИИМК им. Н. Я. Марра под руководством А. П. Окладникова, а сделанные находки изучены специалистами в разных областях науки и опубликованы в том объеме, в каком их доставили в АНИИ ГУСМП в 1945 г. (Исторический... 1951). В составленном Н. И. Башмуриной (1951) «Описании историко-археологических на-

ходок на острове Фаддея и на берегу залива Симса» указано, что в общей сложности на о. Фаддей Северный и в избушке в заливе Симса обнаружено девять ножевых клинков, три рукояти от ножей, украшенных резьбой, пять кожаных ножен и две обоймицы. Два ножа – именных, с орнаментированными рукоятками, нашли гидрографы в 1941 г. на побережье залива Симса (Башмурина, 1951. С. 216–217).

В задачи этой статьи не входит исследование маршрута русских мореходов, потерпевших кораблекрушение у о. Фаддей Северный, и целей их плавания; этот вопрос активно дискутируется в литературе (Окладников, 1948; Окладников, Пинхельсон, 1951; Зубов, 1973. С. 62–27; Белов, 1977; Дервянко, 1986. С. 207–218; Свердлов, 2001; Чайковский, 2015. С. 54–98; Магидович И. П., Магидович В. И., 1983. С. 267–269). Наша задача – изучение надписей на деревянных рукоятках ножей, являющихся уникальными по месту находки и историческому значению памятниками старорусской эпиграфики².

В нашей статье это нож А (РГМАА. № 0-3730) и нож Б (РГМАА. № 0-3729) (первая публикация: Косой, 1944. С. 216) (рис. 2; 3). Оба ножа имеют сходный облик и состоят из кованого клиновидного

¹ Статья написана при поддержке ПСТГУ, а также Университета Дмитрия Пожарского и Лаборатории RSSDA в рамках исследовательского проекта «Свод русских надписей/Corpus Inscriptionum Rossicarum» [электронный ресурс] URL: <https://www.cir.rssda.su>. Научный руководитель проекта – А. Г. Авдеев, технический руководитель – Ю. М. Свойский. Авторы выражают искреннюю благодарность директору РГМАА М. В. Дукальской, главному хранителю фондов РГМАА Ю. В. Вепревой, старшему сотруднику отдела учета и хранения фондов РГМАА Е. Л. Федотовой.

² Идею разгадать загадку ножей подал в свое время одному из авторов этой статьи А. К. Станюкович.



Рис. 1. Карта восточного побережья п-ова Таймыр

железного клинка (практически полностью сохранившегося у ножа А и обломанного у ножа Б) и деревянной рукояти, изготовленной из березового капа, опознаваемого по характерной свилеватости слоев древесины. Они относятся к большим ножам универсального назначения, обычным на русских памятниках позднего Средневековья и, в частности, в Западной Сибири – в Алазейском и Стадунском острогах и в Мангазее (Алексеев, 1996. С. 39, С. 113, Табл. 43; Белов, Освянников, Старков, 1981. С. 79–80, С. 140. Табл. 71, 1–9; Визгалов, Пархимович, 2007. С. 98, 99, 178, 179. Рис. 27, 28), но выделяются высоким качеством и продуманностью исполнения рукояти, имеющей анатомическую форму и обеспечивающей более удобный хват, чем традиционная прямая ручка овального сечения. Оба ножа несут следы многолетнего использования (сточенность лезвия, выкрошившаяся инкрустация, естественная заполированность ручки).

Нож А (рис. 2) сохранился практически полностью, утрачен лишь обушок и уничтожено коррозией острие клинка длиной 2–3 мм. Общая длина ножа – 26,7 см, длина клинка – 15,7 см, рукояти – 10,9 см. Первоначальная ширина клинка составляла, вероятно, около 2,1 см, однако многократная заточка сократила ее до 1,8 мм. Обух клинка прямой в задней трети, полого скошенный в передних двух третях длины, острие опущено на 3 мм от линии обуха. Рукоять имеет миндалевидный поперечный профиль, ее размеры в сечении – 2,7×1,8 см у клинка и 3,0×2,0 см у обушка. Передняя часть рукояти усилена литой оловянной обоймой-ограничителем. Спинка рукояти прямая и относительно более скругленная, брюшко плавно изгибается к обушку и имеет более заостренную форму. Рукоять покрыта трехгранно-выемчатой резьбой глубиной около 3 мм, в ней сохранились фрагменты утраченной инкрустации, выполненной оловом. Эти фрагменты выступают на 0,3 мм над поверхностью



Рис. 2. Нож А (РГМАА. № 0-3730). Общий вид.
Рендер трехмерной полигональной модели и сечения, построенные по модели



Рис. 3. Нож Б (РГМАА. № 0-3729). Общий вид.
Рендер трехмерной полигональной модели и сечения, построенные по модели

деревянной рукояти, что, возможно, способствовало выкрашиванию инкрустации при эксплуатации ножа, особенно в условиях низких температур. Способ монтажа рукояти – вставной, хвостовик длиной около 10 см вставлен в грубо высверленное сквозное отверстие в рукоятке диаметром 5–6 мм и не доходит до обушка. За отсутствием обушка нельзя полностью исключить и сквозной способ монтажа (конец хвостовика мог обломиться вместе с обушком), однако по аналогии с ножом Б вставной способ монтажа более вероятен.

Нож Б (рис. 3) сохранился хуже. Его клинок обломан, обойма-ограничитель и обушок утрачены. Длина сохранившейся части ножа – 14,2 см, длина обломка клинка – 4,6 см, рукояти – 10,2 см. Первоначальная толщина клинка составляла около 4 мм, ширина клинка – около 2,4 см, однако многократная заточка сократила ее до 1,1 мм. По-видимому,

к поломке привело именно постепенное сужение клинка. Материал клинка несколько лучшего качества, чем у ножа А, более устойчивый к коррозии. Рукоять в передней части имеет миндалевидно-овальный поперечный профиль с размером в сечении 2,5×2,1 см на интервале первых 6 см от клинка и миндалевидный с 2,3×1,9 см у обушка. Спинка рукояти несколько выгнута кверху, брюшко плавно изгибается к обушку и имеет более заостренную форму. Рукоять покрыта трехгранно-выемчатой резьбой глубиной около 3–4 мм, в ней также сохранился единственный фрагмент выкрошившейся оловянной инкрустации, выполненной оловом. Способ монтажа рукояти также вставной, отверстие под хвостовик глухое.

Резьба на рукоятях ножей представляет собой достаточно сложный узор: геометрический на ноже А (рис. 4) и растительный на ноже Б (рис. 5).



Рис. 4. Нож А (РГМАА. № 0-3730).
Развертка поверхности рукояти.
Рендер трехмерной полигональной модели

Надпись на ноже А выполнена на пояске у обоймы-ограничителя, высота строки – 1,4 см. Надпись на ноже Б также вырезана на двух поясках у обоймы-ограничителя и у обушка рукояти; высота строки в обоих случаях – 1,6 см. Сверху и снизу эпиграфические поля ограничивают полосы, не заполненные орнаментом и отделяющие надпись от металлических деталей и орнаментированной части рукоятки. Надписи выполнены геометрической вязью без характерных для рукописного письма диакритических и надстрочных знаков и дробления мачтовых лигатур в технике асимметричной трехгранно-выемчатой резьбы с выборкой фона вокруг букв. По-видимому, резчик брал за образец надписи на изделиях из металла или, менее вероятно, ткани (Николаева, 1971. С. 64–65).

Малый «формат» надписи на ноже А и сложность вязи, сплетающейся с элементами узора, вызвали затруднения в ее интерпретации. По свежим следам ее изучил известный археолог М. В. Фармаковский, предложивший чтение «Акакия Мурага». Последнее слово исследователь возводил к саамскому «мур» – море, считая, что муром поморы называли опытного моряка, мурманца (Окладников, 1948. С. 15). Палеограф и источ-



Рис. 5. Нож Б (РГМАА. № 0-3729).
Развертка поверхности рукояти.
Рендер трехмерной полигональной модели

никовед В. В. Гейман дал иное прочтение второго слова в данной надписи, связав его с происхождением Акакия из Муромы – «Мурмца» или «Мурица» (Гейман, 1951). Следующая по времени публикация специалиста по древнерусскому прикладному искусству Н. Г. Порфиридова прошла практически незамеченной. Он предположил, что первое слово надписи означает имя владельца, второе – название предмета, которым он обладает. Исходя из этого, он читал второе слово как «пурт» – зырянское название ножа, бытовавшее на Мезени (Порфиридов, 1958).

В зависимости от предпочтений авторов в научной, научно-популярной и краеведческой литературе владелец ножа А фигурирует как Акакий Мурманец (Кублицкий, 1957. С. 8–12; Белов, 1977. С. 17; Дервянко, 1986. С. 217; Булатов, 1998. С. 164; Стамборовский, 2014. С. 18), Акакий Мураг (Забелин, 1996. С. 183) или Акакий Муромец (Окладников, 1948. С. 15; Обручев, 1973. С. 42–43; Старков, 2008. С. 201; Чайковский, 2015. С. 92). Под последним именем он вошел даже в предназначенные для школьников энциклопедии, посвященные освоению Арктики (Арктика... 2001. С. 34). В некоторых изданиях он иногда совершает

плавание вместе с родным братом Иваном Муромцем, в соответствии с чтением фрагмента надписи на ноже Б (*Магидович И. П., Магидович В. И., 1983. С. 267*). Пожалуй, сдержаннее других исследователей оказался В. Ю. Визе, связавший найденные предметы с неизвестными русскими мореплавателями, вынужденно зазимовавшими на о. Фаддея в 20-е годы XVII в. (*Визе, 1948. С. 9*).

Недостатком существующих реконструкций надписи на ноже А является исключение из них иных вариантов прочтения второго слова, которое, по мнению исследователей, должно означать либо указание на происхождение Акакия, либо на принадлежавший ему предмет, но большинство предложенных чтений основано на известной доле домысла. Термин «мурманец», приложимый, по мнению М. В. Фармаковского, к человеку, связанному с морем, отсутствует в исторических словарях русского языка, где прилагательное «мурманская» относится к лодьям поморов, промышленявших на них в Белом море (*СлРЯ XI–XVII вв., 1982. С. 310, s. v. мурманский; СПЛСР, 2005. С. 235, s. v. мурманский*). В «Словаре русских народных говоров» зафиксированы термины «мурман» и «мурманщик», но первым обозначали жителей побережья Норвегии, вторым – рыбаков, промышленявших на Белом море (*СРНГ, 1982. С. 357*), и древность происхождения этих слов вызывает большие сомнения. Что же касается предложенной А. П. Окладниковым реконструкции «мураг», отсутствующей в исторических словарях русского языка, то в СРНГ для этого слова даны значения «спорыш», «травянистое место на берегу реки», также «мураги» – муравьи, бугры, ямы (*СРНГ, 1982. С. 351*). Предложенное В. Г. Порфиридовым слово «пурт» зафиксировано в языке коми в значении «нож», в начале XX в. в том же значении – в вологодских и костромских говорах, а также в различных регионах Сибири, но в письменных памятниках XV–XVII вв. оно отсутствует (*Коми-русский словарь, 1948. С. 137; СРНГ, 1999. С. 137, s. v. Пурт 2; СПЛСР, 2015*).

Очевидные натяжки с восстановлением катойконима «муромец» заставили известного исследователя истории освоения Арктики Л. М. Свердлова обратиться к авторитетным специалистам в области палеографии и эпиграфики Е. В. Уханов

вой и А. А. Мединцевой. Они подтвердили принципиальную невозможность восстановления слова «муромец», но не смогли дать своего варианта его прочтения. Исходя из этого, Л. М. Свердлов, не будучи, по собственному признанию, специалистом в древнерусской палеографии и эпиграфике, пришел к опрометчивому выводу о неграмотности резчика и отнес сделанную им надпись к так называемым ложным надписям, украшавшим бытовые изделия (*Свердлов, 2002*).

Думается, в рамках этой статьи нет нужды доказывать, что слухи о почти поголовной неграмотности народных масс в эпоху Московской Руси несколько преувеличены (*Старков, 2008*). Трудно читаемая вязь – не повод считать надпись на ноже А декоративным узором, тем более что ключ к ее правильному прочтению дала А. А. Мединцева. Она определила знак, читавшийся предыдущими издателями как буква «м», орнаментированным словоразделителем.

Неудачи с прочтением надписей на ножах, очевидно, объясняются тем, что они читались по неточно выполненным прорисовкам (в эпиграфике нет ничего более субъективного, чем прорисовка надписи, представляющая ее восприятие, часто ошибочное, автором публикации). Поэтому для уточнения прочтений было выполнено объективное документирование методом бесконтактного трехмерного моделирования³. Для этого каждый из ножей был сфотографирован со всех ракурсов с расстояния 20–25 см, всего сделано 630–650 фотоснимков для каждого объекта по замкнутой схеме расположения камер. На основе макрофотоснимков фотограмметрическим способом построены размерные текстурированные трехмерные полигональные модели с детальностью (размером единичного полигона модели) 0,03 мм (что соответствует ≈110 тыс. полигонов на 1 кв. см модели). Для удобства работы исследователей эти модели преобразовали в веб-формат, обеспечивающий возможность удаленного доступа посредством сети Интернет без применения специализированного программного обеспечения⁴. Кроме того, трехмерные полигональные модели рукояток ножей были преобразованы проецированием в цилиндрической проекции, т. е. развернуты на плоскости, что позволило

³ Подробнее о методике, с 2016 г. успешно применяемой Лабораторией RSSDA для документирования эпиграфических памятников, см.: Авдеев, Свойский, 2019 и веб-сайт проекта Свода русских надписей (CIR) <https://cir.rssda.ru/methodology/>. В документировании, моделировании и подготовке материалов к публикации участвовали Ю. М. Свойский, Е. В. Романенко и М. А. Никитина.

⁴ Упрощенные трехмерные модели и растровые изображения находок из залива Симса доступны по адресу <https://rssda.ru/projects/taimyr/>.



Рис. 6. Нож А (РГМАА. № 0-3730). Развертка надписи.
Рендер трехмерной полигональной модели с отключенной фотографической текстурой

исследователям охватить всю надпись взглядом без вращения модели. Рендеры (растровые изображения) этих разверток позволили без особых затруднений дать побуквенное прочтение надписей на рукоятках ножей в комплексе с анализом палеографических особенностей литер.

Этот метод позволил, в отличие от предыдущих издателей, пытавшихся прочесть надписи на ножах «в целом», дать их побуквенное прочтение в комплексе с анализом палеографических особенностей литер.

Обратимся к надписи на ноже А (рис. 6). Первая буква ее первого слова четко читается как **А**, вторая – как **К**, далее следует лигатура, составленная из букв **АК**. Слово завершает вторая лигатура, которую я рассматриваю как **ИИ**, поскольку обе буквы объединяет общая средняя мачта; на левом е конце верхней перекладины последней буквы заметна каплевидная насечка, отличающая ее от буквы **А** в обоих случаях, что в итоге дает личное имя **АКАКНИА**. После словоразделителя первая буква ясно читается как **Г** с каплевидной насечкой на конце верхней перекладины, расположенной между усиками второй буквы, **У** с ромбовидной петлей. Третья буква вполне определенно читается как **Р** с дугообразной мачтой и округлой петлей, расположенной ниже верхнего конца мачты. Четвертая буква читается как **И**, пятая – **Ю**. Ее наклонная перекладина оформлена в виде растительного побега с отходящими отростками, верхняя перекладина имеет каплевидное утолщение на конце, а правая мачта первой буквы следующего слова объединяет буквы **ИИ** в лигатуру. В итоге и в этом случае мы с уверенностью можем прочесть личное имя **ГЮРИИА**. Отсутствие лигатуры последней буквы этого слова с первой буквой слова **АКАКНИА** позволяет заключить, что знак, отмеченный А. А. Мединцевой как словоразделитель, действительно отмечает начало фразы, которую следует читать как **ГЮРИИА АКАКНИА**. В итоге складывается два вполне осмысленных имени в родитель-

ном притяжательном, указывающих на владельца ножа. При этом словоразделитель теряет предложенную предыдущими издателями М-образность, которые присоединили к нему вертикальные мачты букв **И** и **Г**. На деле словоразделитель изображен в виде вертикальной линии, к которой в верхней части присоединены две пересекающиеся дуги, в местах пересечения образующие два косых креста. Верхняя дуга при этом соединяет словоразделитель с границей эпиграфического поля, а нижняя – с мачтами букв **И** и **Г**. Для дукта резчика характерны два явления, связанные с графической вариативностью, – использование и-восьмеричного вместо i-десятичного перед гласными, мену **З** на **С**, а также употребление **И** на конце слова вместо **Д**, типичные для деловой и бытовой письменности XVI–XVII вв. (Тарабасова, 1986. С. 26). Те же явления типичны и для лапидарных надписей Московской Руси.

Надпись на ноже Б (рис. 7; 8) также выполнена в технике трехгранно-выемчатой резьбы. Начертания букв аналогичны начертаниям букв на предыдущей надписи; сходны и декоративные элементы, украшающие рукояти обоих ножей, что говорит об изготовлении и украшении этих предметов одним человеком. Об этом же свидетельствуют особенности дукта резчика (о чем подробнее будет сказано ниже). Первый издатель надписи В. В. Гейман не смог полностью прочесть ее, отметив лишь, что в ней присутствует «какое-то производное слово от имени Иван» (Гейман, 1951. С. 143). В. Г. Порфиридов читал данную часть надписи как «пурт Ивана» (Порфиридов, 1951. С. 268). Большую часть надписи удалось прочесть А. К. Станюковичу. В надписи у обушка (рис. 7) он определил личное имя **ГЮРИИА**. По дукту и палеографическим особенностям начертание этого слова вплоть до мельчайших подробностей аналогично начертанию этого же слова в надписи на ноже А, включая оформление наклонной перекладины буквы **И** в виде растительного побега с отходящими



Рис. 7. Нож Б (РГМАА. № 0-3729). Развертка надписи у обоймы-ограничителя.
Рендер трехмерной полигональной модели с отключенной фотографической текстурой



Рис. 8. Нож Б (РГМАА. № 0-3729). Развертка надписи у обушка.
Рендер трехмерной полигональной модели с отключенной фотографической текстурой

отростками. Второе слово А. К. Станюкович угадал как имя отца в форме прилагательного притяжательного падежа – **НВАНВ{А}**. Оба слова отделены друг от друга вертикальной чертой-словоразделителем, и на 3D-модели хорошо видно, что для последней буквы в слове **НВАНВ{А}** резчик не рассчитал место и вырезал небольшую петлю на словоразделителе. Отметим следующие друг за другом две лигатуры – **НВ** и **АН**, а также переход **О** в **А** в первом заударном слоге, вполне допустимый в памятниках письменности XVI–XVII вв. (Тарабасова, 1986. С. 34). При этом начертание буквы **А** с горизонтальной верхней перекладиной, вертикальной правой мачтой, присоединенной к ее центру ромбовидной петлей, и наклонной левой мачтой абсолютно идентично начертанию этой буквы в надписи на ноже А. В надписи у обоймы-ограничителя (рис. 8) А. К. Станюкович верно прочитал контрактуру **СНА** с отсутствующим титлом. Следующее слово он определил как фамилию **КОРСНА(Т?)ЄБА**. Тем не менее 3D-модель надписи на нижнем регистре ножа дает бесспорный вариант чтения. По ней видно, что к нижней ноже буквы **К** присоединена буква **А**, вырезанная в виде ромба; нижние части букв **С** и **Є** украшены серповидными завитками, что дает чтение

фамильного прозвания как **КАРСНАЄБА**. Таким образом, надпись на ноже Б читается следующим образом: |надпись у обушка **ГУРИНВАНВ{А}**; |надпись у обоймы-ограничителя **СНА КАРСНАЄБА**.

Надписи на обоих ножах выполнены одним резчиком. Они содержат имена, патронимик и фамилию (отфамильное прозвище) в притяжательном падеже, свидетельствующем о принадлежности данных ножей одному человеку – владельцу ножей. Он носил два имени – Гурий и Акакий, что не противоречит традициям имянаречения в Древней Руси. Пара имен Акакий – Гурий соответствует православному месяцеслову: память прп. Акакия, мученика Милитского, приходится на 28 июля, а память свв. ветхозаветных мучеников Елеазара священника и семи братьев Маккавеев, в число которых входил Гурий, – на 1 августа. Таким образом, владелец ножей по дню рождения был назван Акакием, а по дню крещения – Гурием. При этом последнее владелец ножа считал основным или публичным (с него начинается надпись на ноже Б), а имя Акакий, судя по надписи на ноже, также было публичным, но, скорее всего, молитвенным. Ближайшую аналогию мы находим в Житии Ивана Неронова: «герою» этого произведения «наречено бѣ <...> во святомъ крещеніи

имя Гаврииль; по святому же крещению изволися отцу и матерѣ преименовати младенца Иоанномъ» (Субботин, 1874. С. 240, 250). То есть Иван Неронов был крещен в день Собора архангела Гавриила (26 марта), но родители стали именовать его Иваном по случившемуся три дня спустя дню памяти прп. Иоанна Лествичника (30 марта) (Успенский Ф., Успенский Б. 2017. С. 109).

Фамильное прозвание отца Гурия, скорее всего, образовано от прозвища деда – Карзьяй с вариантом Корзьяй, если учесть, что первый слог в слове безударный. Данное прозвище не отражено в словарях древнерусских некалендарных имен (Тушков, 2004; Веселовский, 1974), и его этимология неясна. Она может быть возведена к диалектному слову «карза» – «чесалка для шерсти» и семантически связанному с ним глаголом «карзать», в различных диалектах обозначающим чесание волос, вычесывание шерсти, плохую стрижку, снятие древесной коры, использование грабель (СРНГ, 1977. С. 89). Также возможна этимология данного прозвища через диалектное слово «кóрза»/«корзá» – «сварливый», «ржбой» (Кюришунова, 2010. С. 249; СРНГ, 1978. С. 330). В связи с этим отметим, что в середине XVI в. в Двинском уезде зафиксировано личное некалендарное имя Карза, свидетельствующее о присутствии данного слова в языке Московской Руси (Народный именослов... 2020. С. 115).

Прочтение надписей на ножах, сделанное по 3D-модели, позволяет вслед за Л.М. Свердловым исключить сам факт существования Акакия Муромца/Акакия Мурага/Акакия Мурманца, а также Ивана Муромца и восстановить подлинное имя морехода, погибшего на о. Фаддея Северном, возможно, возглавлявшего артель, Гурия (крестильное имя) – Акакия (молитвенное? имя) Иванова сына Карзяева.

Вместе с тем дукт и палеографические особенности надписи показывают причастность Гурия-Акакия к книжной культуре и соответствующий уровень его грамотности. А это позволяет решительно отвергнуть расхожее мнение о чуть ли не поголовной безграмотности населения Московской Руси, тем более что наличие среди таймырских находок компасов и компасных солнечных часов *a silentio* предполагает хорошее знакомство участников экспедиции с арабскими цифрами и латинскими литерами (Данилевский, 1951. С. 62).

Тем не менее за недостатком данных нельзя с полной уверенностью говорить о том, что Гурий-Акакий возглавлял столь трагически закончившееся предприятие, равно как и невозможно утверждать, что он оказался «первооткрывателем запад-

ной части моря Лаптевых и отрезка побережья п-ва Таймыр» (Чайковский, 2015. С. 90–93). Во всяком случае восстановленное имя владельца ножей указывает вектор дальнейших поисков.

Что же касается датировки надписей на ножах, то их верхнюю хронологическую границу дает комплекс монет, найденных среди вещей мореходов на острове Фаддей Северный, младшие из которых датируются 1615–1617 гг. (Спасский, 1951; Свердлов, 1998). Однако изготовление ножей, безусловно, нужно относить к более раннему времени. На конец XVI – начало XVII в. указывают также найденные в комплексе нюрнбергские счетные жетоны. Что же касается личных вещей участников экспедиции, в первую очередь перстней, то они имеют широкий временной диапазон бытования, и их датировка определяется временем всего комплекса. Так, единственный перстень-печатка с круглым щитком и вырезанной на нем аббревиатурой «ТЕН» или «ТЕН» относится к типу эпитафических перстней с изречениями, отдельными словами и аббревиатурами, бытовавшими на протяжении конца XV – начала XVIII в. К раннему виду этих изделий его позволяет отнести форма щитка и способ нанесения надписи (Станюкович, Авдеев, 2007. С. 45). Палеографические признаки букв – трехмачтовое Т с укороченной левой мачтой и якорное Е – не являются безусловными элементами, на основании которых возможно уточнение датировки.

К сожалению, палеографические признаки вязи, встречающейся на эпитафических памятниках второй трети XVI – первой четверти XVII в., практически не разработаны, а аналогии начертаниям букв можно найти в надписях первой трети XVI столетия (Николаева, 1971. С. 192–193. Табл. 81). Учитывая особенности дукта резчика, можно предполагать, что надписи на ножах сделаны в пределах конца XVI – начала XVII в. и попали в слой уже после гибели мореходов в конце 10-х – начале 20-х годов XVII в.

Дополнительные хронологические данные дают нагрудные кресты, происходящие из находок на о. Фаддей Северный и в заливе Симса, и их датировка в соответствии с современными данными ставрографии. Описание шести предметов проводилось по фотографиям экспонатов, хранящихся в РГМАА (инв. № О-3819–3823, О-3828), а четырех – по прорисовкам и описаниям в публикациях А.И. Косого, А.П. Окладникова, Б.О. Долгих и Н.Г. Порфиридова (Косой, 1944; Окладников, 1948; Долгих, 1948; Порфиридов, 1951. С. 153–159), к сожалению, не отличающихся подробностями,

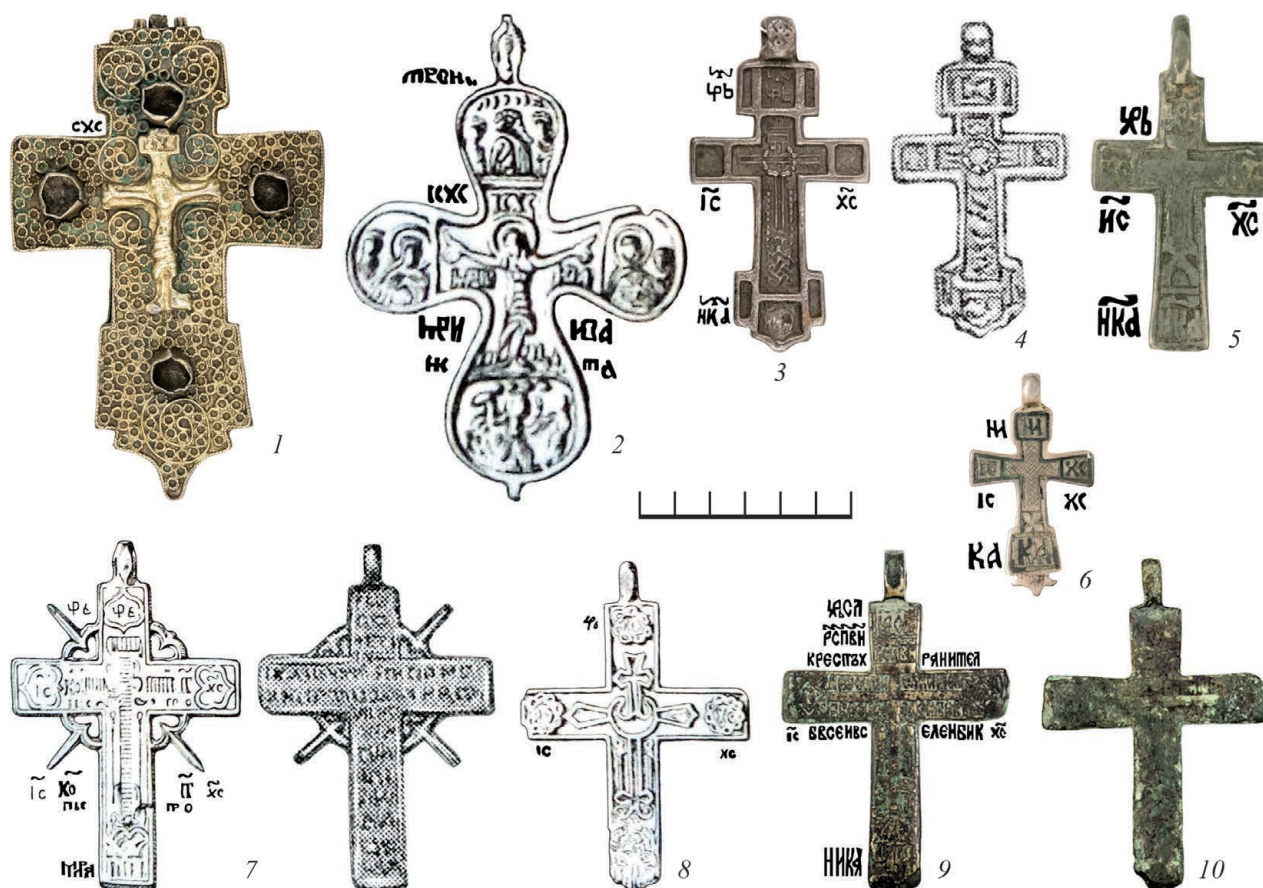


Рис. 9. Нательные кресты, найденные на о. Фаддей Северный (1–5, 7, 9, 10) и на побережье залива Симса (6, 8)

а порой и разнящихся. Весь комплекс нагрудных крестов сведен на рисунке 9. Входящие в него предметы личного благочестия в настоящий момент типологически известны и могут быть датированы на основании иконографических, искусствоведческих, палеографических и других методов.

1. Наперсный крест-мошевик. Распятие Христово (рис. 9, 1). Размеры: 70×45×9 мм. Серебро, золочение, скань, металлообработка (Косой, 1944. С. 129, рис. 27, левый в верхнем ряду; Долгих, 1948. С. 139, рис., левый в верхнем ряду; Окладников, 1948. С. 73, рис. справа; Порфиридов, 1951. Табл. XIV, 25).

Место находки. Остров Фаддей Северный.

Место хранения. РГМАА, инв. № О-3819.

Описание и датировка. Крест-мошевик с прямыми завершениями верхних лопастей и с остроконечным завершением нижней лопасти. На оконечностях вертикальных лопастей имеются расширения. В центре лицевой стороны помещено накладное рельефное изображение Распятия. Окруженная нимбом голова Христа немного склонена к правому плечу, тело и руки прямые, кисти и стопы непропорционально увеличены, стопы неестественно вывернуты нос-

ками наружу. На фоне тела Христа просматривается шестиконечный голгофский крест, на верхней перекладине которого расположена табличка с контрактурами [и]с хс (Исус Христос). В средней части вертикальных и основных горизонтальных лопастей размещены обоймицы под утраченные «каменья». Поле заполнено сканым орнаментом, состоящим из окружностей малого диаметра и семи спиралевидных завитков. Контуры креста обрамляет нитка скани. Обратная сторона гладкая. В верхней части мошевика имеются петли для крепления подвижного оглавия, которое некогда было утрачено. После утраты оглавия реликварий носился на продетом сквозь петли шнурке, об остатках которого сообщают исследователи. Наиболее близкие аналогии настоящему предмету личного благочестия являются реликварии из собрания ГИМ, изготовление которых датируется исследователями в пределах XVI–XVII вв. (Шполянская, 2005. Кат. № 18, 25, 26).

Примечание. Подобные мошевики могли носить лица с хорошим достатком, в том числе и представители духовенства. Верхнюю границу их бытования определить затруднительно, так как

они считались семейными реликвиями и передавались по наследству.

2. Наперсный крест. Распятие Христово (рис. 9, 2). Размеры: 70×49 мм. Медный сплав, литье (*Косой*, 1944. С. 129. Рис. 27, в верхнем ряду справа; *Долгих*, 1948. С. 139, рис. в верхнем ряду справа. С. 140; *Порфиридов*, 1951. Табл. XIV, 27).

Место находки. Остров Фаддей Северный.

Место хранения. Неизвестно.

Описание и датировка. Крест с округлыми лопастями и дугами в средокрестии. Центральную часть лицевой стороны занимает изображение Распятия. Тело Христа почти прямое, голова в нимбе немного склонена к правому плечу, руки прямые с непропорционально увеличенными ладонями. Над головой креста помещены контрактуры IC XC (Иисус Христос). На оконечностях лопастей имеются изображения: на верхней – Ветхозаветной Троицы; на боковых – поясных фигур предстоящих (Богородицы и жены-мироносицы слева, Иоанна Богослова и соотника Лонгина справа) в трехчетвертном повороте к центру; на нижней – великомученика Никиты, побивающего беса. Только над изображением Троицы нанесена поясняющая надпись – ТРИЦА (Троица); остальные поясняющие надписи находятся под руками и у ног Христа – МРВ , ИВА , НИ/КИ (Матерь Божья, Иоанн, Никита). Изображения на оборотной стороне неразличимы из-за состояния предмета. Оглавие имеет форму ушка.

Общепринятой датировкой крестов подобной формы является XVI в., но наблюдения последних лет показывают, что они изготавливались до середины XVII в. (*Хухарев*, 2015. Рис. 3, 2).

3. Нателный крест. Голгофский крест (рис. 9, 3). Размеры: 40×26 мм. Серебро, литье (*Окладников*, 1948. С. 73. Рис. слева).

Место находки. Остров Фаддей Северный.

Место хранения. РГМАА, инв. № О-3823.

Описание и датировка. Крест с прямыми завершениями верхних лопастей и с остроконечным завершением нижней лопасти. На оконечностях вертикальных лопастей имеются расширения. В центре лицевой стороны помещено изображение восьмиконечного голгофского креста с копием, тростью и венком в средокрестии. Нижний конец древа креста переходит в плетенку. На оконечностях креста имеются прямоугольные клейма с надписями: в верхнем и в боковых – контрактуры ЦРЬ/ІС/ХРІ (Царь Иисус Христос); в нижнем – акроним НІВА (На кресте искупи Кровию Адама). Все изображения и надписи рельефные. Обратная сторона гладкая. Оглавие имеет вид куба со скошенными

углами, на его лицевой стороне помещено бронное изображение равностороннего креста в круге.

Типологически такой формы кресты обычно датируют XV–XVI вв. (*Станюкович, Осипов, Соловьев*, 2003. Кат. № 4–13), но наблюдения последних лет показывают, что подобные описываемому экземпляру изделия находят с монетами от периода царствования Ивана Грозного до времен Смуты. На основании изложенного крест можно отнести ко второй половине XVI – началу XVII в.

4. Нателный крест. Голгофский крест (рис. 9, 4). Размеры: 38×26 мм. Медный сплав, литье (*Косой*, 1944. С. 129, рис. 27, в нижнем ряду справа; *Долгих*, 1948. С. 139, рис. в нижнем ряду справа; С. 140).

Место находки. Остров Фаддей Северный.

Место хранения. Неизвестно.

Описание и датировка. Крест с прямыми завершениями верхних лопастей и с остроконечным завершением нижней лопасти. На оконечностях вертикальных лопастей имеются расширения. Из-за коррозии просматривается лишь изображение голгофского креста на лицевой стороне с венком в средокрестии. Обратная сторона гладкая. Оглавие имеет вид куба со скошенными углами. Изделие может быть датировано тем же временем, что и крест № 3.

5. Нателный крест. Голгофский крест (рис. 9, 5). Размеры: 40×26 мм. Биллон, литье (*Долгих*, 1948. С. 139; *Порфиридов*, 1951. Табл. XIV, 24).

Место находки. Остров Фаддей Северный.

Место хранения. РГМАА, инв. № О-3822.

Описание и датировка. Крест со слегка расширяющимися лопастями и их прямыми завершениями. Центральную часть лицевой стороны занимает изображение семиконечного голгофского креста с копием, тростью и главой Адама в пещере. Копие и трость изображены изогнутыми. На оконечностях лопастей в прямоугольных клеймах имеются надписи: на верхней – ЦРЬ ; на боковых – НІ/ХРІ (Царь Иисус Христос); на нижней – акроним НІВА (На кресте искупи Кровию Адама). Все изображения и надписи рельефные. Обратная сторона гладкая. Оглавие имеет вид вытянутого по вертикали параллелепипеда со скошенными углами.

Как отмечал А.К. Станюкович при описании близких аналогий, «общепринятая датировка возникновения типа – вторая половина XVII–XVIII в.» (*Станюкович, Осипов, Соловьев*, 2003. Кат. № 5–6), что подтверждается палеографической особенностью – контрактурами НІ ХРІ вместо ІС ХРІ , являющимися характерным датирующим признаком указанного времени. В качестве еще одной палеографической особенности следует отметить редкий начерк лигатуры букв Ц и Р в контрактуре

«царь», где общей частью является верхняя полумачта, а нижние части букв расходятся в разные стороны. Любопытно, что сходное начертание лигатуры имеется и у описанного ниже креста № 9, в то время как ранее на нательных крестах оно зафиксировано не было.

6. Нательный крест. Крест (рис. 9, б). Размеры: 32×18 мм. Серебро, литье, гравировка, чернь (*Долгих*, 1948. С. 140; *Порфиридов*, 1951. Табл. XIV, 28).

Место находки. Залив Симса.

Место хранения. РГМАА, инв. № О-3820.

Описание и датировка. Крест с прямыми завершениями верхних лопастей и с остроконечным завершением нижней лопасти. На оконечностях вертикальных лопастей имеются расширения. В центре лицевой стороны помещено обронное изображение креста, поле которого покрыто врезным корешетчатым орнаментом, а ниже расположено обронное изображение креста. На оконечностях имеются прямоугольные клейма с углубленными надписями: в боковых – контрактуры $\text{і}/\text{х}\text{т}$ (Иисус Христос); в верхнем и нижнем – слово $\text{ни}/\text{ка}$ (ника). Буквы и поле креста заполнены чернью, местами утраченной. Обратная сторона гладкая. Оглавие имеет вид вытянутого по вертикали параллелепипеда со скошенными углами.

Известно несколько десятков крестов, сходных с описываемым по орнаментации и технологии изготовления. Подавляющее большинство находок этих предметов личного благочестия происходит из Архангельской, Вологодской и Кировской областей, а также Пермского края. С одной стороны, форма изделия и формула надписей на лопастях являются достаточно ранними, XV–XVI вв., но заполнение поля голгофского креста штриховкой и применение черни указывают на появление изделия не ранее второй половины XVII в. Сопутствующие находкам подобных крестов памятники нумизматики доходят порой до середины следующего столетия. На основании изложенного можно предположить, что обсуждаемые предметы личного благочестия являются продукцией одной мастерской, выпускавшей изделия «под старину» и работавшей примерно во второй половине XVII – первой половине XVIII в.

7. Нательный крест. Голгофский крест. Молитва кресту (рис. 9, 7). Размеры: 49×33 мм. Медный сплав, литье (*Косой*, 1944. С. 129, рис. 27, в центре нижнего ряда; *Долгих*, 1948. С. 139, рис. в центре нижнего ряда; С. 140–141; *Порфиридов*, 1951. Табл. XIV, 26).

Место находки. Остров Фаддей Северный.

Место хранения. Неизвестно.

Описание и датировка. Крест с прямоугольными оконечностями, венцом вокруг средокрестия и радиально расходящимися лучами, имеющими вид стерженьков и символизирующими сияние. Один из лучей утрачен. Центральную часть лицевой стороны занимает изображение семиконечного голгофского креста с сиянием в средокрестии, напоминающим четыре S-образных языка пламени, копием, тростью и главой Адама в пещере. Поле голгофского креста покрыто штриховкой «в линейку». Слева от его центральной перекладины имеется надпись $\text{ко} \mid \text{пи}$ (Копие), а слева – $\text{тро} \mid \text{от}$ (Трость). Оконечности верхних трех лопастей украшены фигурными клеймами с надписями: под оглавием – цр ; на боковых – $\text{і}/\text{х}\text{т}$ (Царь Иисус Христос). Прямоугольное клеймо на нижней лопасти содержит акроним млрб (Место Лобное Рай Бысть). Поле обратной стороны заполнено текстом, представляющим собой начало молитвы кресту (или 67-го псалма Давида) в дораскольном варианте: $\text{дво} \mid \text{срк} \mid \text{ени} \mid \text{чбег} \mid \text{ън} \mid \text{разыдѣтъся} \mid \text{брази} \mid \text{его} \mid \text{и} \mid \text{да} \mid \text{бежатъ} \mid \text{отъ} \mid \text{лица} \mid \text{его} \mid \text{вси} \mid \text{нелл} \mid \text{внд} \mid \text{лице} \mid \text{нхѣ} \mid \text{гоик} \mid \text{оце} \mid \text{зает} \mid \text{ъымъ}$ (да воскреснет Б(о)г, и разыдутся врази его, и да бежат от лица его вси ненавидящих его, яко исчезает {д}ым). Все изображения и надписи углубленные. Оглавие имеет вид вытянутого по вертикали параллелепипеда со скошенными углами.

К эпиграфическим и палеографическим особенностям следует отнести редко применяемое в молитве кресту слово «вси» (Описание... 1898. С. 114; *Порфирьев*, 1891. С. 14; РГБ ОР.Ф. 304.1 (Главное собрание библиотеки Троице-Сергиевой лавры). № 55. Л. 62), начертание слова «ненавидящих» вместо «ненавидящеи», начертание сочетания букв СѸ через Щ , что является характерным русским изводом до конца XVIII в. (например, этот извод присутствует в Псалтири письма Максима Грека) (*Тихомиров, Муравьев*, 1982. С. 15; РГБ ОР.Ф. 173.1 (Фундаментальное собрание библиотеки МДА). № 62. Л. 68 об.).

Конструктивные и иконографические особенности (наличие наружного «сияния», «сияния» и штриховки на голгофском кресте) указывают на влияние барокко в оформлении этого предмета личного благочестия, что начинает проявляться в Московском государстве со второй половины XVII в. Вследствие этого подобные кресты датируются исследователями не раньше указанного времени (*Станюкович, Осипов, Соловьев*, 2003. Кат. № 5–20). Известен крест, аналогичный описываемому экземпляру не только по конструктивным и иконографическим, но и по палеографическим особенностям, что может предполагать их

изготовление в одной мастерской (Коришун, 2019. С. 362, Табл. 10, 1). Применение в начертании молитвы текста, близкого к рукописному полууставу, что не характерно для изделий XVIII в., позволило датировать аналогию второй половиной XVII – началом XVIII в. К этому же времени резонно отнести изготовление настоящего креста.

8. Нательный крест. Голгофский крест (рис. 9, 8). Размеры: 49×33 мм. Медный сплав, литье (Порфиридов, 1951. Табл. XIV, 29).

Место находки. Залив Симса.

Место хранения. Неизвестно.

Описание и датировка. Крест с прямоугольными оконечностями. Центральную часть лицевой стороны занимает изображение восьмиконечного голгофского креста с цатой в средокрестии и тремя параллельно расположенными перекладами, имеющими расширяющиеся лопасти с остроугольными завершениями. По сторонам креста показаны копие и трость, в изножии – два завитка. Оконечность нижней лопасти пострадала от коррозии, что делает идентификацию изображения на ней невозможной. На оконечностях лопастей помещены восьмилепестковые розетки с обронными надписями в круге: на верхней – црѣ ; на боковых – и/хѣ (Царь Иисус Христос). Все изображения и надписи рельефные. Обратная сторона гладкая. Оглавие имеет вид вытянутого по вертикали параллелепипеда со скошенными углами.

Расширяющиеся лопасти голгофского креста, цата, восьмилепестковые розетки являются иконографическими признаками, позволяющими датировать изделие концом XVII–XVIII в.

9. Нательный крест. Голгофский крест (рис. 9, 9). Размеры: 38×25,5 мм. Медный сплав, литье (Косой, 1944. С. 129. Рис. 27, в нижнем ряду слева; Долгих, 1951. С. 139, рис. в нижнем ряду слева. С. 140).

Место находки. Остров Фаддей Северный.

Место хранения. РГМАА, инв. № О-3821.

Описание и датировка. Крест с прямоугольными оконечностями. Центральную часть лицевой стороны занимает изображение семиконечного голгофского креста с копием и тростью. На оконечностях лопастей имеются клейма с надписями: на верхней – црѣ слѣ ; на боковых – иѣ / хѣ (Царь Славы Иисус Христос); на нижней – слово ника (ника). По обе стороны древа голгофского креста над и под основной его перекладной помещены начальные строки святилына кресту, в которых буква Ѡ в слове «хранитель» и Ѧ в слове «вселеней» начертаны буквой К – крѣстѣх / раничѣл / вселенѣ / слѣнѣник (крест хранитель всеи вселеней к (рест)), а над

верхней перекладной – акронимы ѠѦѦѦ . Все изображения и надписи рельефные. Обратная сторона гладкая. Оглавие имеет вид вытянутого по вертикали параллелепипеда со скошенными углами, на лицевой стороне которого помещено обронное изображение креста в овале.

В настоящий момент толкование акронимов ѠѦѦѦ и ѠѦѦѦ не выявлено (Мутафов, 2019). Возможно, они могут быть раскрыты как «Распятие Спасение Подает Всем Нам». Все известные экземпляры (Коришун, 2019. С. 362, Табл. 10, 4), содержащие указанные акронимы, редки, близки по оформлению к описываемому предмету и по иконографическим и палеографическим признакам датируются концом XVII–XVIII в. В качестве палеографической особенности следует отметить редкий начерк лигатуры ЦР в контрактуре «царь», в которой общей частью является верхняя полумачта, а нижние части букв расходятся в разные стороны.

10. Нательный крест. Голгофский крест (рис. 9, 10). Размеры: 37,5×25 мм. Медный сплав, литье (Долгих, 1951. С. 140).

Место находки. Остров Фаддей Северный.

Место хранения. РГМАА, инв. № О-3828.

Описание и датировка. То же, что крест № 9, но худшего качества.

Комплексно рассматривая описанные предметы личного благочестия, найденные на о. Фаддей Северный и в заливе Симса, по времени их наибольшего бытования можно выделить три хронологические группы: кресты № 1–4 – вторая половина XVI – первая половина XVII в.; кресты № 5–7 – вторая половина XVII – первая половина XVIII в.; кресты № 8–10 – XVIII в.

Подведем итоги исследования. Археологические памятники на о. Фаддей Северный и в заливе Симса не исключают возможности попадания в них разновременных предметов, что говорит о как минимум двухкратном посещении указанных мест мореплавателями. При этом к наиболее ранним следам их пребывания в этом месте относятся ножи с владельческими надписями, кресты № 1–4 и нюрнбергские счетные жетоны. Хотя данные артефакты бытовали со второй половины или даже с конца XVI в., монеты чекана 1615–1617 гг. позволяют соотнести их с кораблекрушением, происшедшим в конце 10-х – начале 20-х гг. XVII в., приведшим к гибели мореходов. Но наиболее важным итогом исследования мы считаем установление точного имени одного из погибших мореходов – Гурия-Акакия Иванова сына Корзьева, владельца двух подписных ножей.

Литература

- Авдеев А. Г., Свойский Ю. М., 2019. Методы документирования эпиграфических памятников Московской Руси в рамках свода русских надписей (СРН) // ВЭ. Вып. X. М. С. 229–260.
- Алексеев А. Н., 1996. Первые русские поселения XVII–XVIII вв. на Северо-Востоке Якутии. Новосибирск: Изд. Института этнографии и археологии СО РАН. (История и культура народов Азии). 152 с., ил.
- Арктика – мой дом. История освоения Севера в биографиях знаменитых людей. Полярная энциклопедия школьника / Научн. ред. и сост. В. И. Магидович. М.: Северные просторы, 2001. 283 с.
- Баимурина Н. И., 1951. Описание историко-археологических находок на острове Фаддей и на берегу залива Симса // Исторический памятник русского арктического мореплавания XVII века. Археологические находки на острове Фаддей и на берегу залива Симса / Отв. ред. А. П. Окладников. Л. – М.: Изд. Севморпути. С. 215–248.
- Белов М. И., 1977. По следам полярных экспедиций. Л.: Гидрометеоздат. 144 с., ил.
- Белов М. И., Овсянников О. В., Старков В. Ф., 1981. Мангазея. Ч. II: Материальная культура русских полярных мореходов и землепроходцев XVI–XVII вв. М.: Наука. 152 с., ил.
- Булатов В., 1998. Русский Север. Кн. 2: Встречи солнца (XV–XVII вв.). Архангельск: Изд. Полярного гос. ун-та им. М. В. Ломоносова. 352 с.
- Веселовский С. Б., 1974. Ономастикон. Древнерусские имена, прозвища и фамилии. М.: Наука. 380 с.
- Визгалов Г. П., Пархимович С. Г., 2007. Мангазея – первый русский город в Сибирском Заполярье (по материалам раскопок 2001–2004 гг.). Нефтеюганск – Екатеринбург: Баско. 320 с., ил.
- Визе В. Ю., 1948. Русские полярные мореходы из промышленных, торговых и служилых людей XVII–XIX вв.: Биографический словарь. М. – Л.: Изд. Главсевморпути. 72 с.
- Гейман В. В., 1951. Надписи на ножах // Исторический памятник русского арктического мореплавания XVII века. Археологические находки на острове Фаддей и на берегу залива Симса / Отв. ред. А. П. Окладников. Л. – М.: Изд. Севморпути. С. 141–144.
- Данилевский В. В., 1951. Русские навигационные приборы первой четверти XVII века // Исторический памятник русского арктического мореплавания XVII века. Археологические находки на острове Фаддей и на берегу залива Симса / Отв. ред. А. П. Окладников. Л. – М.: Изд. Севморпути. С. 53–62.
- Деревянко А. П., 1986. Ожившие древности. Рассказы археолога. М.: Молодая гвардия. (Эврика). 239 с.
- Долгих Б. О., 1948. Новые данные о плавании русских северным морским путём в XVII веке // Окладников А. П. Русские полярные мореходы XVII века у берегов Таймыра. М. – Л.: Изд. Главсевморпути. С. 117–156.
- Забелин И. М., 1966. Встречи, которых не было. М.: Мысль. (Путешествия. Приключения. Фантастика). 325 с.
- Зубов Н. Н., 1954. Отечественные мореплаватели – исследователи морей и океанов. М.: Географгиз. 474 с.
- Исторический памятник русского арктического мореплавания XVII века. Археологические находки на острове Фаддей и на берегу залива Симса / Отв. ред. А. П. Окладников. Л. – М.: Изд. Севморпути, 1951. 251 с.
- Коми-русский словарь / Отв. ред. А. И. Подорова. Сыктывкар: Коми гос. изд., 1948. (Сер. Лингвистическая. Вып. 1). 296 с.
- Коршунов В. Е., 2019. Молитвенные тексты на нательных крестах // ВЭ. Вып. X. М. С. 281–369.
- Косой А. И., 1944. На восточном побережье Таймырского полуострова: Опыт Восточно-Таймырской экспедиции Гидрографического управления Главсевморпути. М.: Изд. и тип. изд-ва Главсевморпути. 159 с., 4 л. карт., ил.
- Кублицкий Г., 1957. По морям и океанам. Рассказы о путешествиях и открытиях. М.: Учпедгиз. 326 с.
- Кюришунова И. А., 2010. Словарь некалендарных личных имён, прозвищ и фамильных прозваний Северо-Западной Руси XV–XVII вв. СПб.: Дмитрий Буланин. 672 с.
- Магидович И. П., Магидович В. И., 1983. Очерки по истории географических открытий. Т. II: Великие географические открытия (конец XV – середина XVII в.). М.: Просвещение. 399 с., ил., карт.
- Мутафов Е., 2019. Христианская криптография. Функциональная типология на криптограмме в православном искусстве. София: Институт за изследване на изкуство БАН. (*De artibus monographie*. № 1). 214 с., ил.
- Народный именованослов Русского Севера XV–XVII вв. Происхождение имён (прозвищ), отчеств, названий деревень / Сост. А. В. Кузнецов. Вологда: ВОУНБ, 2020. 398 с.

- Николаева Т. В.*, 1971. Произведения русского прикладного искусства с надписями XV – первой четверти XVI в. М.: Наука. (САИ. Вып. Е1-49). 193 с., ил.
- Обручев С. В.*, 1973. Таинственные истории. М.: Мысль. 108 с., ил.
- Окладников А. П.*, 1948. Русские мореходы XVII века на берегах Таймыра. М. – Л.: Изд. Севморпути. 157 с.
- Окладников А. П., Пинхенсон Д. М.*, 1951. Значение находок у восточного побережья Таймыра // Исторический памятник русского арктического мореплавания XVII века. Археологические находки на острове Фаддей и на берегу залива Симса / Отв. ред. А. П. Окладников. Л. – М.: Изд. Севморпути. С. 205–211.
- Описание рукописей Соловецкого монастыря, находящихся в библиотеке Казанской духовной академии. Ч. III. Отд. 1. Казань: Тип. Имп. ун-та. 1898. 756, XLVII с.
- Порфиридов Н. Г.*, 1951. Предметы прикладного искусства // Исторический памятник русского арктического мореплавания XVII века. Археологические находки на острове Фаддей и на берегу залива Симса / Отв. ред. А. П. Окладников. Л. – М.: Изд. Севморпути. С. 153–159.
- Порфиридов Н. Г.*, 1958. Надписи на ножах русских мореходов XVII века // СА. № 2. С. 267–269.
- Порфирьев И. Я.*, 1891. Апокрифические молитвы по рукописям Соловецкой библиотеки // Тр. IV Археологического Съезда, бывшего в Казани с 31 июля по 18 августа 1877 года. Т. 2. Отд. VI. Казань: Тип. Имп. ун-та. С. 1–24.
- Свердлов Л. М.*, 1998. Монеты Таймырского клада – ключ к тайне русской арктической экспедиции начала XVII века // Нумизматический сборник. Ч. XIII: Новейшие исследования в области нумизматики. М.: Стрелец. (Тр. ГИМ. Вып. 98). С. 77–83.
- Свердлов Л. М.*, 2001. Таймырская загадка. М. 147 с.
- Свердлов Л. М.*, 2002. Знаменитый мореход или поручик Кижэ в Арктике? // Природа. № 4. С. 61–64.
- Спасский И. Г.*, 1951. Денежная казна // Исторический памятник русского арктического мореплавания XVII века. Археологические находки на острове Фаддей и на берегу залива Симса / Отв. ред. А. П. Окладников. Л. – М.: Изд. Севморпути. С. 112–129.
- СлРЯ XI–XVII вв. Вып. 9. М.: Наука, 1982. 360 с.
- СПЛСР. Вып. 2. СПб.: Дмитрий Буланин, 2005. 332 с.
- СПЛСР. Вып. 3. СПб.: Дмитрий Буланин, 2015. 544 с.
- СРНГ. Вып. 13. Л.: Наука, 1977. 360 с.
- СРНГ. Вып. 14. Л.: Наука, 1978. 376 с.
- СРНГ. Вып. 18. Л.: Наука, 1982. 368 с.
- СРНГ. Вып. 33. СПб.: Наука, 1999. 365 с.
- Стамборовский Н.*, 2014. Отважный мореход Акакий Мурманец // «Наш край: охрана окружающей среды. Красноярская краевая газета». 18 сентября. № 38. С. 18.
- Станюкович А. К., Авдеев А. Г.*, 2007. Неизвестные памятники русской сфрагистики. Прикладные печати-матрицы XIII–XVIII веков из частных собраний. М.: Группа Искатели. 190 с., ил.
- Станюкович А. К., Осипов И. Н., Соловьев Н. М.*, 2003. Тысячелетие креста. Произведения русской христианской металлопластики X–XX вв. из частных собраний. М. 260 с., ил.
- Старков В. Ф.*, 2008. Тексты и надписи из мест удалённых промыслов поморов // ВЭ. Вып. II. М. С. 200–215.
- Субботин Н. И.*, 1874. Материалы для истории раскола за первое время его существования. Т. 1. Ч. 1. О лицах, судившихся на соборе 1666–1667 года. М.: Братское слово. 491, VI с.
- Тарабасова Н. И.*, 1986. Явления вариативности в языке московской деловой письменности XVII в. М.: Наука. 163 с.
- Тихомиров М. Н., Муравьев А. В.*, 1982. Русская палеография: учеб. пособие. М.: Высшая школа. 200 с., ил.
- Троицкий В. А.*, 1973. Новые находки на острове Фаддей // Изв. ВГО. Т. 105. Вып. 1. С. 62–67.
- Тушиков Н. М.*, 2004. Словарь древнерусских личных собственных имён / Вступ. статья и подг. текста В. М. Воробьева. М.: Русский путь. 904 с.
- Успенский Б. А., Успенский Ф. Б.*, 2017. Иночские имена на Руси. М. – СПб.: Нестор-История. 344 с.
- Хухарев В. В.*, 2015. Кресты и иконки с сюжетом из жития «Никитино мучение» // АП. Вып. 11 / Отв. ред. А. В. Энговатова. М.: ИА РАН. С. 455–466.
- Чайковский Ю. В.*, 2015. Мысы Ледовитого напоминают. М.: Т-во научных изданий КМК. 400 с.
- Шполянская Д. В.*, 2005. Наперсные кресты-мощевники XIV–XVI вв. и кресты-мощевники с владельческими надписями в собрании Отдела драгоценных металлов Государственного исторического музея // Ставрографический сборник. Книга III: Крест как личная святыня / Сост., научн. ред. и вступ. статья С. В. Гнутовой. М.: Изд. Московской Патриархии, Древлехранилище. С. 459–494.

A. G. Avdeev, E. A. Okladnikova, Y. M. Svoyski, E. V. Romanenko, **V. E. Korshun**

Owner's inscriptions on the handles of knives found on the coast of Sims Bay: reading, interpretation, dating

Summary

The paper presents a new reading of the inscriptions on two nominal notes found on the coast of Sims Bay in the Laptev Sea. It differs from the readings of paleographers and source historians published earlier, due to the fact that it was possible to give a correct reading of these inscriptions thanks to the use of the method of non-contact 3D modeling of epigraphic monuments developed by the RSSDA Laboratory and used in the Corpus Inscriptionum Rossicarum (CIR). A new reading of the inscriptions on the nominal knives made it possible to establish their belonging to Gury (baptismal name) – Akaky (prayer? name) Ivanov son Karzyaeva. Archaeological sites on the is-

land of Thaddeus Northern and in coast of Sims Bay do not exclude the possibility of getting into them of various objects, which indicates at least two visits to these places by navigators. At the same time, the earliest traces of their stay in this place include knives with owner's inscriptions, crosses No. 1–4 and Nu-remberg counting tokens. Although these artifacts have been in use since the second half, or even since the end of the 16th century, coins minted in 1615–1617 allow us to correlate them with a shipwreck that occurred in the late 10s – early 20s 17th century, which led to the death of sailors – and among them Gury-Akaky Ivanov son Korzyaeva, the owner of two signature knives.

List of figures

Fig. 1. Map of the eastern coast of the Taimyr Peninsula

Fig. 2. Knife A (Russian State Museum of the Arctic and Antarctic, No. 0-3730). General view. Rendering of a 3D polygonal model and sections constructed from the model

Fig. 3. Knife B (Russian State Museum of the Arctic and Antarctic. № 0-3729). General view. Rendering of 3D polygonal model and sections constructed from the model

Fig. 4. Knife A (Russian State Museum of the Arctic and Antarctic. № 0-3730). Sweep of the handle surface. Rendering of a 3D polygonal model

Fig. 5. Knife B (Russian State Museum of the Arctic and Antarctic. № 0-3729). Sweep of the handle surface. Rendering of a 3D polygonal model

Fig. 6. Knife A (Russian State Museum of the Arctic and Antarctic. № 0-3730). The unfolding of the inscription. Rendering of a 3D polygonal model with the photographic texture disabled

Fig. 7. Knife B (Russian State Museum of the Arctic and Antarctic. № 0-3729). Scan of the inscription at the clip-limiter. Rendering of a 3D polygonal model with the photographic texture disabled

Fig. 8. Knife B (Russian State Museum of the Arctic and Antarctic. № 0-3729). The unfolding of the inscription at the obushka. Rendering of a 3D polygonal model with the photographic texture disabled

Fig. 9. The body crosses found on the island of Thaddeus Northern (1–5, 7, 9, 10) and on the coast of Sims Bay (6, 8)

Список сокращений

ААЭ	– Архитектурно-археологическая экспедиция
АВСМЗ	– Археология Владимиро-Суздальской земли. Материалы научного семинара
АИППЗ	– Археология и история Пскова и Псковской земли
АКР	– Археологическая карта России
АН СССР	– Академия наук СССР
АНИИ Главсевморпути	– Арктический научно-исследовательский институт Главного управления Северного морского пути
АО	– Археологические открытия
АП	– Археология Подмосковья. Материалы научного семинара
АСГЭ	– Археологический сборник Государственного Эрмитажа
ВГО	– Всесоюзное географическое общество
ВИМАИВиВС	– Военно-исторический музей артиллерии, инженерных войск и войск связи
ВООПИК	– Всероссийское общество охраны памятников истории и культуры
ВОУБН	– Вологодская областная универсальная научная библиотека
ВСМЗ	– Владимиро-Суздальский музей-заповедник
ВЭ	– Вопросы эпиграфики
ГИМ	– Государственный исторический музей
ГМЗ	– Государственный музей-заповедник
ГЭ	– Государственный Эрмитаж
ИА РАН	– Институт археологии РАН
ИГРАН	– Институт географии Российской академии наук
ИИМК	– Институт истории материальной культуры
КГОМЗ	– Калужский государственный объединенный музей-заповедник
КОМЗ	– Калужский областной музей-заповедник
КСИА	– Краткие сообщения Института археологии РАН
КСИИМК	– Краткие сообщения Института истории материальной культуры РАН
ЛОИА АН СССР	– Ленинградское отделение Института археологии АН СССР
МАИЭТ	– Материалы по археологии, истории и этнографии Таврии
МГОМЗ	– Московский государственный объединенный музей-заповедник
МДА	– Московская духовная академия
МИА	– Материалы и исследования по археологии СССР
МИГМ	– Музей истории города Москвы
НГОМЗ	– Новгородский государственный объединенный музей-заповедник
НовГУ	– Новгородский государственный университет
НИУ ВШЭ	– Национальный исследовательский университет «Высшая школа экономики»
ННЗ	– Новгород и Новгородская земля. История и археология
ОР	– Отдел рукописей
ПА	– Поволжская археология
ПГУ	– Псковский государственный университет
ПСРЛ	– Полное собрание русских летописей
ПСТГУ	– Православный Свято-Тихоновский гуманитарный университет
РА	– Российская археология
РАН	– Российская академия наук
РГБ	– Российская государственная библиотека
РГМАА	– Российский государственный музей Арктики и Антарктики
РСМ	– Раннеславянский мир. Археология славян и их соседей
СА	– Советская археология
САИ	– Свод археологических источников
СлРЯ XI–XVII вв.	– Словарь русского языка XI–XVII вв.
СО РАН	– Сибирское отделение РАН
СПГИХМЗ	– Сергиево-Посадский государственный историко-художественный музей-заповедник
СРНГ	– Словарь русских народных говоров
ТАС	– Тверской археологический сборник
ТГОМ	– Тверской государственный объединенный музей
ТТЗ	– Тверь, Тверская земля и сопредельные территории в эпоху Средневековья
ЯМАХМЗ	– Ярославский муниципальный архитектурно-художественный музей-заповедник
ЯСК	– Языки славянских культур
ЯСНРПМ	– Ярославские специальные научно-реставрационные и проектные мастерские

Научное издание

Археология Подмосковья. Выпуск 18
Материалы научного семинара

Перевод: А. Н. Берлизов и авторы статей
Корректор: Е. В. Буйда
Верстка: В. Б. Степанов
Художник: А. В. Голикова

Подписано в печать 11.02.2022
Формат 60×84/8. Печать офсетная.
Усл. печ. л. 45,1. Уч.-изд. л. 48,9.
Тираж 150 экз. Заказ № 18.

Институт археологии РАН
117036, Москва, ул. Дмитрия Ульянова, 19.

Отпечатано с готового оригинал-макета
в ООО «Аквариус»
300062, г. Тула, ул. Октябрьская, 81а.
Тел.: (4872) 49-76-96
E-mail: grif-tula@mail.ru, <http://www.grif-tula.ru>

ISBN 978-5-94375-367-1



9 785943 753671