



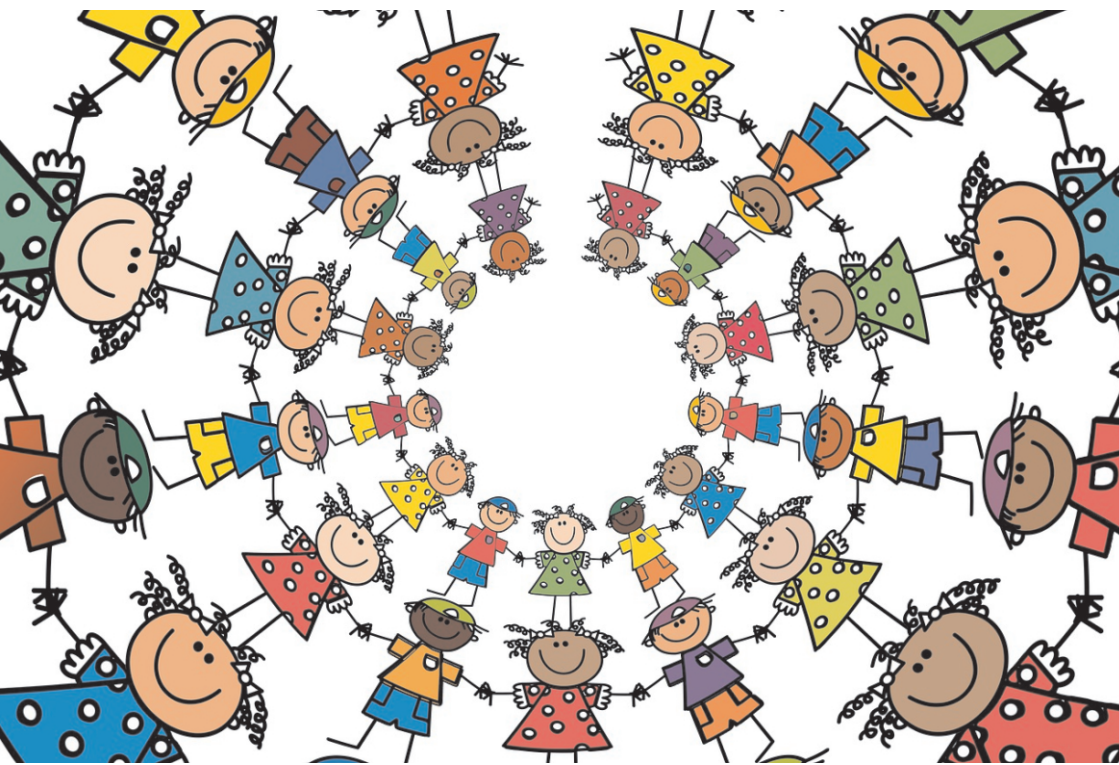
МИНИСТЕРСТВО ПРОСВЕЩЕНИЯ РОССИЙСКОЙ ФЕДЕРАЦИИ

Федеральное государственное бюджетное образовательное учреждение высшего образования
«МОСКОВСКИЙ ГОСУДАРСТВЕННЫЙ ПСИХОЛОГО-ПЕДАГОГИЧЕСКИЙ УНИВЕРСИТЕТ»

МЕТОДИЧЕСКИЕ РЕКОМЕНДАЦИИ по проведению программы психолого-педагогического сопровождения процессов обучения, социальной, языковой и культурной адаптации детей иностранных граждан

Под ред.

О.Е. Хухлаева, М.Ю. Чибисовой и Н.В. Ткаченко





МИНИСТЕРСТВО ПРОСВЕЩЕНИЯ РОССИЙСКОЙ ФЕДЕРАЦИИ

Федеральное государственное бюджетное образовательное учреждение высшего образования

«МОСКОВСКИЙ ГОСУДАРСТВЕННЫЙ ПСИХОЛОГО-ПЕДАГОГИЧЕСКИЙ УНИВЕРСИТЕТ»

**МЕТОДИЧЕСКИЕ РЕКОМЕНДАЦИИ
по проведению программы
психолого-педагогического сопровождения
процессов обучения, социальной, языковой
и культурной адаптации детей иностранных граждан**

Под ред.

О.Е. Хухлаева, М.Ю. Чибисовой и Н.В. Ткаченко

Москва, 2022

УДК 37.015
ББК 88.8
М54

Методические рекомендации по проведению программы психолого-педагогического сопровождения процессов обучения, социальной, языковой и культурной адаптации детей иностранных граждан. / Под ред. О.Е. Хухлаева, М.Ю. Чибисовой и Н.В. Ткаченко. – М.: ФГБОУ ВО МГППУ, 2022. – 221 с.

Рецензенты:

доктор психологических наук, профессор В.В. Гриценко
доктор психологических наук, профессор И.В. Вачков

В методических рекомендациях представлено описание программы психолого-педагогического сопровождения процессов обучения, социальной, языковой и культурной адаптации детей иностранных граждан. Ее цель – обеспечение социальной инклюзии детей-мигрантов через оказание им дифференцированной психолого-педагогической поддержки и создание в образовательном пространстве определенных образовательных условий в соответствии с их особыми образовательными потребностями в сферах психологического благополучия, социальных навыков и культурной адаптации. Реализация данной программы обеспечивает освоение несовершеннолетним иностранным гражданином основной образовательной программы школы, рост качества его обученности, формирование его функциональной грамотности, повышает эффективность социализации, а также снижает риски правонарушений, девиантного поведения и вовлеченности детей иностранных граждан в деструктивные группы. Методические рекомендации включают в себя описание научно-методологической концепции программы и инструкции по ее осуществлению: работе педагога-психолога по индивидуальной поддержке детей-иностранцев, деятельности по сопровождению педагогического коллектива, работе педагога с родителями несовершеннолетних иностранных граждан и ученическим сообществом (классом и школой).

Методические рекомендации подготовлены в рамках НИР «Научно-методическая разработка и апробация системы выявления особых образовательных потребностей несовершеннолетних иностранных граждан и необходимого психолого-педагогического сопровождения процессов их обучения, социальной и культурной адаптации», выполняемого в рамках государственного задания ФГБОУ ВО МГППУ на 2022 г.

ISBN 978-5-94051-282-0

© ФГБОУ ВО МГППУ, 2022.
© Хухлаев О.Е., 2022.
© Чибисова М.Ю., 2022.
© Ткаченко Н.В., 2022.

4.3.7. Интеграционное межкультурное краеведение в поликультурном классе

А.С. Обухов

Краеведческое движение – одна из наиболее давних массовых практик изучения родного края, сохранения его самобытности, его истории, культуры, природы. С 1920-х гг. в нашей стране активно развивалось школьное краеведение – направление деятельности детей и подростков, познающих окружающий мир через историю своего региона. Школьное краеведческое движение – мощный ресурс для образования и воспитания новых поколений, построения продуктивного межпоколенческого и межкультурного диалога. Изучая окружающий мир, его природу, культуру, социум – в прошлом и настоящем, можно выстраивать перспективные проекты для своего региона, в том числе в контексте его поликультурности (исторической или становящейся).

Значимыми этапами в становлении краеведения в сфере образования были, как уже упоминалось, 1920-е (Кабанов, 1999), затем 1960-е, а также 1980–1990-е годы (Шалимова, 2013). В последнее время новый импульс развитию школьного краеведения придал федеральный проект «Топос. Краеведение» (Глазунова и др., 2020; Обухов и др., 2020). Всплеск интереса к природе, истории, культуре родного края зачастую происходил в ситуациях социально-исторического перелома в жизни нашей страны. В другие периоды интерес к родному краю, познанию мира вокруг себя либо реализовывалось в сложившихся формах, либо подавлялось. При этом краеведение всегда было важным педагогическим способом формирования инициативности и активности местных сообществ, самостоятельности школьников (Солонович, 2009), создания ими проектов, ценных для локального сообщества. Редукция школьного краеведения во многом была связана с усилением централизации власти, урбанизацией, а также желанием ослабить эмоциональные связи человека с родной природой, родом и малой родиной, заместив это абстрактными идеалами. С развитием гражданского общества школьное краеведение по инициативе «снизу» может стать одним из важнейших источников развития нашей страны, в том числе в контексте увеличения социальной мобильности и интенсификации миграционных процессов.

Одной из ключевых фигур краеведческого движения в конце XX века стал Сигурд Оттович Шмидт (Обухов, 2013). Он дал следующее энциклопедическое определение понятию «краеведение» (выделено А.С. Обуховым): «...**изучение природы, населения, хозяйства, истории и культуры какой-либо территории** (“края”) или объекта – от крупного региона до отдельного города, села, предприятия, усадьбы, улицы, дома гл. обр. **силами местного населения**. К. опирается на междисциплинарные связи и учитывает не только теоретич. науч. положения, но и первичные наблюдения, житейскую практику; предполагает освоение местного **историч. опыта** и определение **новых тенденций развития** исходя из местных условий и традиций. К. – **комплексное знание**, объединяющее элементы ряда науч. дисциплин, согласно которым выделяются разделы (отрасли) К. – историческое, литературное, географическое К. и др. Как учебная дисциплина К. включается в школьные программы, преподается в вузах» (Шмидт, 2019).

В этом определении можно выделить три наиболее значимых аспекта:

1 – исследования конкретной местности, территории – *топоса*; изучение этого места в соединении с историческим опытом и новыми тенденциями развития – *хронотопа*;

- 2 – комплексность исследований: изучение естественно-научных, социокультурных и гуманитарных объектов;
- 3 – исследование топоса и хронотопа своего края именно силами местного сообщества.

В ситуации, когда местное сообщество обогащается и расширяется в аспекте поликультурности (в том числе за счет миграционных процессов), важно выстроить деятельность школьного краеведения с учетом этой социальной ситуации, используя разнообразие культур как ресурс. Поликультурный школьный класс – особая реальность современности, которая может рассматриваться как пространство для актуализации исследований и проектов в области социальной антропологии, городской антропологии, визуальной антропологии, локальной этнографии и фольклористики и др. Когда семейная и родовая история, этнические традиции, процессы миграции и аккультурации могут стать предметом собственных исследований школьников в соотнесении с историей города, региона, страны, народа.

Исследовательское краеведение – построение целостной картины конкретного места (топоса) в контексте и во взаимосвязи со временем (хронотопа¹). То есть изучение целостности развития места в его прошлом и настоящем для продуманного улучшения в будущем.

Концепт **топоса** подразумевает рассмотрение конкретных объектов (природных, социальных, культурных, антропологических) во взаимосвязи с фактором места, ответов на вопросы: что, как, с кем или с чем связано и почему именно в этом месте. Даже простое выяснение – представители каких культур проживают на территории, присутствуют в классе, откуда какая семья приехала, – уже интересный вопрос для создания, например, «поликультурный карты» локального социума.

Концепт **хронотопа** дает представление о тех или иных процессах в континууме времени («прошлое – настоящее – будущее») с учетом фактора места и глобальных и локальных природных, исторических, социальных процессов. Например, история семей, география представителей различных культур, выяснение семейного древа – интересная задача для поликультурного класса.

Осознание пространственно-временных связей различных элементов топоса происходит в случае, когда у школьников есть смысловые задачи, которые побуждают самостоятельно разбираться в этих связях, пытаясь их наглядно представить в различных форматах. На примере очень конкретных проявлений можно обсудить общие вопросы истории, культуры, природы, в том числе развитие миграционных процессов (как социальных, культурных, так и природных – например, в аспекте эндемиков и интродуцентов среди растений на пришкольном участке или в соседнем парке).

Интеграционное межкультурное краеведение – понятие, которое еще не устоялось, но имеет право на существование в ситуации, когда мы уже не можем говорить о локальной истории и конкретном социуме только как монокультурных, когда по тем или иным причинам повышается социальная мобильность, увеличивается число людей, находящихся во внутренней или трансграничной миграции. Реальность межкультурной коммуникации требует построения таких интегративных практик, кото-

¹ Концепт хронотопа (идея закономерной связи пространственно-временных координат, предложенная А.А. Ухтомским и развитая М.М. Бахтиным) во многом определяет логику построения общей программы исследовательского краеведения и всей программы «Топос. Краеведение».

рые, с одной стороны, сохраняют и усиливают ценность каждой культуры, находят возможности не разрушать, а учитывать культурные границы. А с другой стороны, соотнося друг с другом факты и наблюдаемые проявления, выстраивать диалог культур, взаимно обогащая друг друга.

В этом контексте любые практики и конкретный контент краеведческой деятельности может строиться по нескольким взаимосвязанным векторам.

1. Исследовательское и поисковое знакомство с новым местом проживания: дети-мигранты узнают больше о хронотопе, в который они попали (как называются те или иные места, улицы, районы, где они теперь проживают; какова история появления, развития культурного ландшафта нового места проживания, история людей и события, связанные с этим местом; наблюдают и исследуют своеобразие природного ландшафта, климатические особенности нового места и др.).
2. При знакомстве с новым для себя местом дети-мигранты сопоставляют узнаваемые факты с теми, что связаны с исторической родиной или местом предыдущего проживания; рассказывают об этом другим детям, предоставляя им информацию по истории, культуре, природе.
3. Деятельность в поликультурных микрогруппах выстраивается вокруг конкретных тем или проблем, когда интересно межкультурное соотнесение, например, семейных историй и традиций, интересных этнографических артефактов, обычаев, примет, особенностей восприятия тех или иных явлений и др. Интересно показать культурную вариативность праздничной и обыденной жизни разных этнических и социальных групп.

При этом важно использовать современные инструменты и методы, в том числе цифровые, работа с которыми была бы одинаково увлекательна для всех участников.

Современный инструментарий в школьном краеведении

В повседневную жизнь почти каждого школьника вошли новые цифровые инструменты, гаджеты, которые сделали доступной возможность разнообразной фото-, видео-, аудио- и текстовой фиксации данных, систематизации и обработки этих данных. Существуют разнообразные форматы сбора фактов, их представления, а также обсуждения результатов собственных исследований или проектов. Расширяется разнообразие форм дистанционной коммуникации и доступность участия в обсуждении широкого круга лиц – как сверстников (не только ближнего круга, но из любого региона), так и необходимых специалистов. Школьники теперь могут выполнять довольно сложные исследования, реализовывать различные творческие проекты с целевым применением новых технологий и цифровых инструментов. Появились цифровые определители видов по ботанике, орнитологии, зоологии и др.; стали доступными датчики и сенсоры для сбора и фиксации геофизических и химических показателей, материалы и методы исследований в области молекулярной и микробиологии; визуальные методы фиксации в области социальных и культурных исследований стали технически доступны почти каждому школьнику; легко реализуются учащимися дистанционные формы социологических исследований и пр.

Важно, чтобы школьное краеведение включало в себя следующие этапы.

- Исследовательская деятельность детей и подростков, направленная как *на прошлое*, так и *на настоящее*. Мы бережно относимся к своему прошлому, изучаем традиции, историю. Это наша память и наши корни. Это ценно и важно. Но не

менее важно уметь увидеть сегодняшний день – проблемы, современные запросы, мечты тех, кто живет рядом, уметь найти единомышленников, обозначить разные взгляды и понимание мира вокруг нас для расширения своей картины мира, поиска средств построения межкультурного диалога.

- На основе исследований о прошлом и настоящем выстраивать обоснованные *представления о будущем*. Важно увидеть, как то, что ты делаешь, меняет завтрашний день. Будут ли от твоих действий реальные и значимые изменения? Для этого надо понимать, какими ты хочешь видеть свой дом, друзей, свой класс, свою школу, свой город, край, страну? Важно, чтобы эти представления не были навязаны или «спущены сверху», важно прожить, осмыслить и присвоить этот опыт через дискуссии и размышления.
- Нацеленность на построение форматов *конвертации прошлого и настоящего в будущее*. Краеведение может стать мостиком, соединяющим прошлое, настоящее и будущее в локальных практиках местных сообществ. Сверхзадача программы – увидеть, осмыслить и выстроить эту связь. Именно поэтому в фокусе внимания такие аспекты, как исследовательское краеведение, взгляд в будущее, созидание.

Неслучайно слово «краеведение» имеет два корня: «край» и «ведать». Край нужно знать, исследовать и изучать. Чтобы те проекты, программы, которые разворачиваются на основе проведенных исследований, постепенно выходили на уровень важных, полезных и эффективных программ развития региона.

Исследовательское краеведение подразумевает постановку и реализацию различных исследовательских задач на конкретной местности, топосе, которые могут осуществляться по отдельности, но могут и сложиться в «мозаику» различных исследовательских вопросов на одной территории, а также развиваться до системной целостной картины места во времени.

Принципы исследовательского краеведения

- Поддержка самостоятельности и исследовательской позиции участников с учетом их возрастных и индивидуальных интересов, зоны ближайшего развития;
- содействие обретению учащимися новых инструментов для обогащения опыта при изучении конкретных объектов на местности;
- фокусировка на изучении мира вокруг себя, исследование конкретного топоса и хронотопа;
- осмысление исследуемой территории как живой и меняющейся во времени системы;
- актуализация и обогащение личного опыта на основе выбора и самоопределения участников, инициирование рождения замысла исследования на местности, предоставление возможности осуществить пробное действие с дальнейшим погружением в полный цикл исследовательской деятельности;
- организация исследовательской деятельности как продуктивной в логике «замысел – реализация – представление результатов/рефлексия» с возможностью после завершения первого цикла переходить на новый уровень, в том числе от региональных – к межрегиональным сопоставительным исследованиям;
- фиксация и доступность результатов исследований для внешних заинтересованных;
- обязательность конструктивной обратной связи от профильных специалистов по результатам исследований;

- многообразие форм реализации исследовательской деятельности учащихся на местности;
- приоритет командных форм работы на основе кооперации и сотрудничества;
- выявление и осмысление многообразия мира;
- взаимообогащение опыта участников;
- превалирование диалогических форм коммуникации на всех этапах реализации *исследовательской деятельности*.

Примеры краеведческих практик

Приведем примеры практик исследовательского краеведения, которые помогают эффективно реализовывать задачи интеграции и построения межкультурного диалога в поликультурном классе. Оптимальны такие практики, которые могут проводиться в поликультурных командах или на первом этапе индивидуально, а потом, имея этап «сборки», собранные по единой схеме, с помощью освоенного всеми школьниками метода, частные факты и данные преобразуются в общую картину места.

- Народная история локальной территории – многоаспектный сбор и систематизация данных о конкретном месте из различных источников (пример – «Народная история парка «Усадьба Трубецких в Хамовниках»: <http://точка-варения.рф/page16480275.html>). Такая практика может быть реализована совместно детьми из семей коренных жителей и детей-мигрантов, когда они узнают и раскрывают историю места, где теперь совместно проживают.
- Устная история локальных территорий и конкретных поселений – интервью с жителями о месте проживания, в том числе в контексте адаптации к новой территории (пример – «Народная история России: устные рассказы о городах России»: <https://pastandnow.ru/>). В выборке присутствуют как коренные жители, так и недавно приехавшие, их жизненные истории, их восприятие и видение истории места в сравнении с историей своей семьи.
- Ментальная картография, семейные традиции, биографические интервью – выполнение простых исследовательских заданий, результаты которых интересно сопоставлять друг с другом (примеры – видеозадания «Человечного вторника» в рамках проекта «Парк онлайн»: <http://точка-варения.рф/page10303098.html>). Здесь особенно интересно собрать ментальные карты конкретного места у детей с разным временем проживания на данной территории, а после соотнести эти ментальные карты, обнаружив в них что-то общее и что-то отличное.
- Визуальная антропология – фиксация повседневных обычаев или местных обрядов, создание фильмов в жанре этнографического кино (пример – задание по видеофиксации в рамках проекта «Парк онлайн»: <http://точка-варения.рф/page12202348.html>); создание визуальной истории места (пример – трек «Визуальная история» на «КраеФесте»: <https://kraefest.ru/tpost/mplcsp2zn1-vizualnie-istorii>); создание документальных фильмов на заданную тему, в том числе про традиции народа и др. (пример – трек «Снимаем как профи» «КраеФеста»: <https://kraefest.ru/tpost/6hbc85pe61-snimaem-kak-profi>). Здесь можно создавать целые серии визуальных историй, визуальных текстов о месте, о восприятии места, о людях, проживающих в этом месте, об отношениях между людьми, об интересных встречах человека и места, встречах людей друг с другом. Устраивать совместные просмотры и обсуждение разных взглядов и визуальных повествований о людях и месте, где теперь проживают и коренные жители, и мигранты.

- Музеефикация интересных обиходных объектов (пример – трек «Музей в чемодане» «КраеФеста»: <https://kraefest.ru/tpost/a8jn7meuo1-muzei-v-chemodane>). После того как каждый ученик (как из семьи коренных жителей, так и из семьи мигрантов) создаст свой «Музей в чемодане», изучив истории конкретных артефактов, чем-то интересных и памятных для истории семьи, можно провести «Музейный праздник», познакомив друг друга со своими музеями, последовательно проведя экскурсии по своим артефактам. А по итогам сделав общий «Музейный сайт» всех участников.
- «Семантика городов» – создание комментированных карт по локальной топонимике, истории наименования и переименования улиц, площадей и пр. (пример – трек «Семантика городов» в КраеФесте: <https://kraefest.ru/tpost/tsi1tis741-semantika-gorodov>). Здесь можно сравнить названия улиц, площадей, районов, поселений с учетом их истории наименования и переименований – как на территории актуального проживания, так и на территории, откуда дети-мигранты приехали. Найти какие-то общие типы называния (например, связанные со значимыми событиями, историческими личностями, ландшафтными особенностями или культовыми сооружениями) и выделить местные особенности (связанные, например, с различными приоритетами в выборе людей или событий, своеобразием привязки к месту и пр.).
- Поиск и описание интересных объектов на местности (пример – трек «Инвентаризация наследия» на «КраеФесте»: <https://kraefest.ru/tpost/ai72otcrv1-inventarizatsiya-naslediya>). Это можно сделать сначала сообщая, на территории совместного проживания коренных жителей и мигрантов, а потом дети-мигранты представляют детям из принимающей культуры интересную информацию и сопоставимые объекты со своей исторической родины.
- Создание собственных экскурсионных маршрутов, в том числе по этнокультурным маршрутам (пример – трек «ЭкскурсПРО» на «КраеФесте»: <https://kraefest.ru/tpost/p8ybtgf4z1-ekskurspro>). Здесь наиболее продуктивным видится работа в мини-командах, объединяющих детей – коренных жителей и детей-мигрантов, чтобы они вместе придумали, выстроили и проработали содержание экскурсий по интересующим их аспектам (историческим, архитектурным, природным, досуговым и др.) в городе или сельской местности, а затем эти экскурсии команды провели бы друг для друга. По итогам можно доработать описание экскурсионных маршрутов и сделать общий сайт-каталог экскурсионных маршрутов с их описанием (используя фото и видео с проведенных экскурсий).
- Изучение и фиксация этнокультурных и семейных местных традиций приготовления еды и застолья (пример – трек «Сказание о еде» «КраеФеста»: <https://kraefest.ru/tpost/tesh03i9r1-skazaniya-o-ede>). Здесь важно участие всех детей, собирающих эти «сказы», скорее, как семейные кулинарные традиции с учетом этнокультурной принадлежности семей. По итогам можно было бы сделать общую «кулинарную книгу» (в том числе в формате сайта), объединяющую собранные кулинарные рецепты и «сказы о еде».
- Создание игр по локальным территориям, в том числе с этнокультурным компонентом (пример – трек «Игровест» «КраеФеста»: <https://kraefest.ru/tpost/zrhevaljcl-igrovest>). Здесь на первом этапе могут быть придуманы общие правила игры, содержание которых участники смогут наполнять контентом, связанным с интересными особенностями «своей» территории. И после, уже через саму игру,

знакомить друг друга с интересными особенностями «своего места», его историей, природой, культурой, традициями.

Большой ресурс для реализации интеграционного межкультурного краеведения в поликультурном классе в начальной школе заключен в программе курса «Окружающий мир», когда темы, заложенные в курсе, реализуются через изучение локальной территории, собственного сообщества, истории семей в контексте культурных традиций и др (Подобедова, Авдеенко, 2022; Анненкова, 2022; Обухов и др., 2022).

В средней и старшей школе ресурсом для краеведения при решении задач интеграции и развития межкультурного диалога в поликультурном классе выступает исследовательская и проектная деятельность, включенная во ФГОС ООО и ФГОС СОО, особенно когда содержательная часть этой деятельности реализуется в поликультурных командах, а исследовательские или проектные задачи выстраиваются, отталкиваясь от ресурса поликультурности в классе (особенно для кросс-культурных, лингвистических, культурологических, этнографических, этнопсихологических и смежных тем).

Такие исследования много лет проходят в Международной исследовательской школе (<http://irschool.org/>). В данной модели – тематика исследования задается взрослым как рамочная, конкретизация которой происходит при реализации в межкультурной команде (Обухов, Сальникова, Фишер, 2020)

Зачинные темы, продуктивные для работы в поликультурном классе с дальнейшим сопоставлением результатов учащихся друг с другом или для дальнейшей «сборки» в общие мозаичные картины в формате сайта, карты, выставки и др., представлены в каталоге задач открытого типа «Исследование онлайн»: <http://katalogzadaniy.tilda.ws/park-online>. В видеозаданиях представлены не только темы, но и методы возможных исследований, в том числе на местности. Пользуясь навигационными настройками каталога, можно выбрать наиболее продуктивные и увлекательные задания, доступные для самостоятельной реализации учащимися определенного возраста. Задать дедлайн – к какому моменту ребенка должны выполнить задание, каждый на своем материале, и определить формат «сборки». Это можно сделать в несколько этапов: 1 – взаимное представление; 2 – выработка формата общей «сборки»; 3 – командная реализация «сборки»; 4 – представление результатов командной работы другим классам.

В краеведении важная часть – предъявление результатов своего видения края и возможность дальнейшего использования этих результатов различными пользователями. Поэтому важно продумать формат внутришкольной или внутриклассной конференции/фестиваля по результатам краеведческих исследований или проектов. Продумать место сборки данных и материалов (на сайте, в какой-то социальной группе, на канале и др.).

Базовый принцип интеграционного межкультурного краеведения в поликультурном классе заключается в шуточной фразе, сказанной Котом Матроскиным в известном мультфильме: «Совместный труд на мою пользу – он объединяет!». Важно только понимать эту фразу так, что каждому участнику совместного действия надо видеть пользу именно для себя. Это может быть разное видение, а общность – в наличии такого видения у каждого, а не в совпадении содержания.

Кроме того, практику краеведения следует разворачивать от очень конкретных вопросов, артефактов, материалов, но в логике: «Думай глобально, действуй локаль-

но». Это происходит, когда самостоятельно собранные данные и материалы (на конкретной местности, в локальном сообществе), на следующем этапе обсуждаются и осмысливаются в более широком контексте истории и географии, социологии и психологии, социальной антропологии и культурологии.

Литература

1. БесКРАЙный ФЕСТИВАЛЬ. – М.: Библиотека журнала «Исследователь/Researcher». 2022. – 67 с.
2. Глазунова О.В., Обухов А.С., Проценко Л.М., Кожаринов М.Ю. Концепция «Топос. Новое краеведение» // Исследователь/Researcher. 2020. №1. С. 46–87;
3. Кабанов К.А. Краеведческое движение в Западной Сибири, 1917–1930 гг.: Дисс. на соиск. ... к.и.н. Кемерово, 1999. 198 с.
4. Обухов А.С. «С чего начинается родина?»: краеведение как путь развития истинного патриотизма // Исследователь/Researcher. 2022. – № 1–2. – С. 9–12.
5. Обухов А.С. Выездная исследовательская школа «Топос Шахматово»: модель исследования мира вокруг // Исследователь/Researcher. 2019. – № 4. – С. 103–129.
6. Обухов А.С. Исследование как универсальная грамотность человека в современном мире // Исследователь/Researcher. 2022. – № 1–2. – С. 18–24.
7. Обухов А.С. Исследовательское краеведение: изучение топоса и хронотопа мира вокруг себя // Исследователь/Researcher. 2019. – № 4. – С. 6–11.
8. Обухов А.С. Общение с С.О. Шмидтом как встреча с историей // Исследователь/Researcher. 2013. № 1-2. С. 34 – 39.
9. Обухов А.С. Открытое образовательное пространство «Точка варения»: от пробных действий к системной деятельности // Вестник образования. 2020. – № 10. – С. 1–7.
10. Обухов А.С. Экспедиция как деятельностный путь познания мира // Исследователь/Researcher. 2022. – № 1–2. – С. 202–218.
11. Обухов А.С., Артюх А.А., Кузнецова М.И., Пестрикова М.Д. Анализ учебников по курсу «Окружающий мир»: выделение тем для освоения в мире вокруг школы // Исследователь/Researcher. 2022. №3-4.
12. Обухов А.С., Борисова Л.А. «Универсальный конструктор» для проектирования организации предмета «Индивидуальный проект» в старшей школе // Исследователь/Researcher. 2019.– № 3. – С. 56–64.
13. Обухов А.С., Глазунова О.В. Навигатор САМОдеятельности в Гимназии Хорошколы // Исследователь/Researcher. 2018. – № 3–4. – С. 225–237.
14. Обухов А.С., Глазунова О.В., Павлов А.В. Точка «Топос»: типовая модель создания новых мест для региональных систем дополнительного образования детей по туристско-краеведческой направленности // Исследователь/Researcher. 2020. – Т. 31. – № 3. – С. 84–121.
15. Обухов А.С., Глазунова О.В., Проценко Л.М. Топос. Краеведение // Атлас практик неформального образования. – М.: Образование, 2021. – С. 52–54.
16. Обухов А.С., Комарова В.А. Дополнительная общеразвивающая программа «Изучая мир вокруг себя: введение в исследовательское краеведение» // Исследователь/Researcher. 2020. – Т. 31. – № 3. – С. 122–130.
17. Обухов А.С., Косарецкий С.Г., Можяева М.В., Смирнов И.А. Развитие экологической грамотности и экологически ответственного поведения через вовлечение учащихся в исследование, проектирование и медиасреду // Исследователь/Researcher. 2021. – № 1–2. – С. 32–51.
18. Обухов А.С., Павлов А. В., Глазунова О.В., Проценко Л.М. Топос. Типовая модель создания новых мест для детского дополнительного образования туристско-краеведческой направленности. – М.: ФГБОУ ДО ФЦДЮКиТ, 2020.

19. Обухов А.С., Проценко Л.М., Глазунова О.В., Кожаринов М.Ю. Концепция программы «Топос. Исследовательское краеведение» // Исследователь/Researcher. 2020. – № 1. – С. 46–87.
20. Обухов А.С., Рытикова Н.А. Методические рекомендации для участников Конкурса исследовательских работ Колледжа «26 КАДР» «В фокусе внимания» // Исследователь/Researcher. 2021. – № 3–4. – С. 197–217.
21. Обухов А.С., Рытикова Н.А., Васькова Е.Д., Волкова Е.В., Комарова В.А., Коршунова А.А., Крупина Е.В., Умярова Д.К. «Парк онлайн»: вовлечение школьников в поисковую активность и исследовательскую деятельность в ситуации дистанционного обучения // Исследователь/Researcher. 2020. – Т. 31. – № 3. – С. 176–249.
22. Обухов А.С., Савельева Д.И. Город открытий. Методология образовательного туризма в мегаполисе // Исследователь/Researcher. 2019. – № 4. – С. 12–47.
23. Обухов А.С., Сальникова К.С., Фишер Я.И. 12-я Международная исследовательская школа в Калужской области // Исследователь/Researcher. 2020. – Т. 32. – № 4. – С. 295–335.
24. Обухов А.С., Струкова Е.В. «Универсальный конструктор» организации конференций и процедуры экспертизы исследовательских и проектных работ (на примере конкурса «Высший пилотаж») // Исследователь/Researcher. 2021. – № 3–4. – С. 218–240.
25. Обухов А.С., Ткаченко Н.В. Конкурс идей по проведению междисциплинарных исследований // Исследователь/Researcher. 2018. – № 3–4. – С. 166–176.
26. Подобедова А.Д., Авдеев Н.А. Российские учебники по окружающему миру в контексте формирования естественнонаучной грамотности // Исследователь/Researcher. 2022. №3-4; Анненкова А.М. Анализ учебников начальной школы с точки зрения потенциала для развития экологической грамотности // Исследователь/Researcher. 2022. №3-4
27. Солонович М.А. Школьное краеведение в отечественной педагогике 1917–1991 гг. как средство формирования у учащихся самостоятельности: Дисс. на соиск. ... к.п.н. Пятигорск, 2009. 159 с.
28. Шалимова Ж.Н. Краеведение: история и современность // Вестн. Моск. междунар. акад. – 2013. – № 6 (6). – С. 112–118.
29. Шмидт С.О. Краеведение // Большая российская энциклопедия // Электронный ресурс: https://bigenc.ru/domestic_history/text/2105499 (Дата обращения 25.12.2019)

Дополнительная литература и источники по современному школьному краеведению

1. Материалы журнала «Исследователь/Researcher»: <http://issledovatel-researcher.ru/>.
2. Библиотека задач открытого типа «Исследование онлайн»: <http://katalogzadaniy.tilda.ws/park-online>.
3. Видеожурнал «Говорю как краевед»: <http://kraeved.press/archive>.
4. Фестиваль краеведческих объединений «Краефест»: <https://kraefest.ru/>.
5. Лаборатория «Топос. Краеведение»: <http://mytopos.ru/>.
6. Электронная энциклопедия истории и культуры русских сел и деревень: <https://derevni-sela.ru/>.
7. Международная исследовательская школа: <https://irschool.org/>.
8. Проект образовательного туризма «Город открытий»: <https://cityofdiscoveries.moscow/>.
9. Программа «Дежурный по планете»: <https://www.spacecontest.ru/>.
10. Программа «Экопатруль»: <https://экологическийпаруль.рф>.
11. Конференция про исследовательское обучение: <http://issl-konf.ru/>.
12. Сборники по итогам конференции: <http://issl-konf.ru/sborniki>.
13. Движение творческих педагогов «Исследователь»: <https://issledovatel.pro/>.

14. Всероссийский конкурс исследовательских юношеских работ имени В.И. Вернадского (для 8-11 классов) и Всероссийской конкурс исследовательских работ «Тропой В.И. Вернадского»: <https://vernadsky.info/>.
15. Конкурс исследовательских и проектных работ «Высший пилотаж» для старшеклассников: <https://olymp.hse.ru/projects/>.
16. Менторская поддержка для школьников онлайн: <https://olymp.hse.ru/projects/mentor>.
17. Вебинары по направлениям: <https://olymp.hse.ru/projects/webinars>.
18. Методические материалы лицея ВШЭ по исследовательской и проектной деятельности: <https://school.hse.ru/nis/>.
19. Исследовательский центр «Точка варения»: <http://точка-варения.рф>.
20. Платформа «Реактор» – марафон «Открываем мир» (мероприятие завершено, но видеозадания и материалы к ним доступны): <https://reactor.su/ru/event/176>.
21. Зачем исследовательская деятельность современным детям: <https://youtu.be/6nuAW8ZJLk>.
22. Фильмы про исследовательские экспедиции со школьниками: <https://www.youtube.com/playlist?list=PL2UJc3GeAZ8CaFO125nk8jozvfgiNPY2l>.
23. Глобальная школьная мастерская «ГлобалЛаб» <https://globallab.org/ru/#.YzKHixByEs>. (онлайн-курсы и сопровождение исследовательских и проектных работ).