

DOI: 10.17976/jpps/2023.01.03

EDN: AVJAJL

ДИНАМИКА ПОЛИТИЧЕСКОГО СПЕКТРА ЕВРОПЕЙСКИХ ПАРТИЙНЫХ СИСТЕМ (1990-2021)

Б.И. Макаренко, И.И. Петров

МАКАРЕНКО Борис Игоревич, кандидат политических наук, президент, Центр политических технологий; профессор, Национальный исследовательский университет “Высшая школа экономики”, Москва, email: bmakarenko@yandex.ru; **ПЕТРОВ Иван Игоревич**, аспирант, Национальный исследовательский университет “Высшая школа экономики”, Москва, email: iip95d@gmail.com

Макаренко Б.И., Петров И.И. 2023. Динамика политического спектра европейских партийных систем (1990-2021). *Полис. Политические исследования*. № 1. С. 11-28. <https://doi.org/10.17976/jpps/2023.01.03>. EDN: AVJAJL

Статья поступила в редакцию: 29.06.2022. Принята к публикации: 12.09.2022

Аннотация. В статье рассматриваются причины и характер эволюции партийных систем 25 стран – членов Европейского союза за последние 30 лет. Для этого анализа разработан уникальный индекс измерения партийных программ, позволяющий выстроить классификацию идейно-политических доктрин политических партий в двухмерном пространстве, образованном ортогональными осями – социально-экономической и “культурной” (осью неэкономических ценностей). Основные векторы этой эволюции, рассматриваемой в первом разделе статьи: сдвиг всего партийного спектра влево по социально-экономической оси, возрастание значимости “неэкономической” оси, особенно для правых и популистских партий, утрата “жизненным центром” – правоцентристскими и левоцентристскими мейнстримными партиями – доминирующей роли в партийной политике, подъем популистских партий разного толка, существенная специфика становления и развития партийных систем в посткоммунистических странах. Второй и третий разделы статьи описывают особенности эволюции соответственно лево- и правоцентристских партий, являющихся в большинстве стран ядрами партийных систем. Левоцентристы терпят электоральный урон в конкуренции с разными политическими силами – “новыми левыми”, “зелеными” и популистами разного толка. Правоцентристы находятся в поисках оптимальной стратегии конкуренции с правыми популистами. Авторы заключают, что перемены, произошедшие с партийными системами за последние десятилетия, были вызваны объективными причинами и весьма существенны, но при этом не изменили принципиального характера партийных систем как института представительства общественных интересов в политическом пространстве. Этот вывод относится и к популистским партиям, которые стали полноправной составляющей европейских партийных систем, постепенно сближающейся по программному позиционированию с партийным мейнстримом.

Ключевые слова: политические партии, партийные системы, популизм, Европейский союз, посткоммунистические страны, социал-демократия, консерватизм, либерализм.

ПАРТИЙНЫЕ СИСТЕМЫ XXI ВЕКА: ПРИЧИНЫ И ПАРАМЕТРЫ УСЛОЖНЕНИЯ

Перемены, происходящие в европейских партийных системах в последние десятилетия, привлекают к себе немалое внимание ученых. Любое исследование предполагает систематизацию изучаемого предмета; применительно к партиям и партийным системам она должна состоять в попытке их типологизации, классификации по одному или более основаниям. Задача эта неохватна: если исходить

из самого компактного определения политической партии Бенджамина Дизраэли как “организованного мнения”¹, то изучать — и систематизировать — партии нужно и как институт, организацию, и как спектр политических мнений и позиций. Это означает, кроме всего прочего, что универсальной классификации “на все времена” просто не может существовать. Партии как институт представительства интересов общественных групп, с одной стороны, опираются на гражданское общество, в котором эти интересы артикулируются и организуются, с другой — находятся в сфере политического, борясь за власть на выборах и отправляя ее в правительство или политической оппозиции. Это значит, что и с развитием общества, равно как усложнением каналов коммуникации, партии не могут не изменяться — как институционально, так и по выражаемым ими позициям.

Концептуальная основа для любой классификации партий по этому признаку в рамках партийной системы одной страны — теория размежеваний С. Липсета и С. Роккана [Lipset, Rokkan 1967] — была создана в благодатный для исследователя момент, когда партийные системы “старых”, почти исключительно западных демократий стабилизировались, можно сказать, “заморозились”. Современные партийные системы сложились по итогам послевоенного экономического бума, который позволил добиться широкого согласия между ключевыми политическими силами и идейными течениями. Социал-демократы приняли не просто рыночный характер экономики, но и ее неолиберальные принципы — дерегулирование капитала и трудовых отношений — в обмен на строительство *welfare state*, обеспечивающее достаточно щедрую социальную поддержку и относительно низкий уровень безработицы. Вековой конфликт труда и капитала из почти антагонистического противостояния превратился в торг за перераспределение ресурсов. В то же время консерваторы (и близкие им христианские демократы) и либералы приняли идею активной социальной политики, секуляризации общественной жизни. Устойчивый экономический рост поставлял достаточно средств для щедрой социальной политики, в том числе поддержки занятости.

“35 лет после Второй мировой — самый долгий период существования без депрессии, время устойчивого роста, экономическое недовольство не служило поводом для подъема экстремизма” [Липсет 2016: 528-529]. Как много позже отмечал британский политический философ Дж. Данн, “в течение двух последних третей [XX] столетия такого рода сочетание политического и экономического устройства предложило основания для удовлетворенности большему количеству людей на больших территориях, чем любые другие устройства прежде” [Данн 2016: 17].

Однако порожденное этим периодом поколение “зажиточного общества”, обретая новые — более либеральные и прогрессистские ценности, породило и новые — постматериалистические размежевания, первым из которых стало экологическое (защита окружающей среды против индустриального развития). Наряду с экологией они затрагивают и широкий спектр вопросов морали и нравственности, толерантности к меньшинствам и т.п.

Под влиянием этих факторов партийные системы “разморозились”, стали появляться новые по родовым признакам партии, отражавшие “усложнение” (*accretion*) их структуры [Hooghe, Marks 2018: 19]. Этот процесс Р. Инглхарт назвал “тихой революцией” [Inglehart 1971, 1997].

¹ Speech at Oxford, 25 November 1864. *The Times*. 26.11.1864.

Обратим внимание, что ни исходная версия теории размежеваний, ни ее существенное усовершенствование в классическом труде А. Лейпхарта [Lijphart 1999] не претендуют на какую бы ни было *классификацию* партий: они просто намечают “линии разломов”, по которым сегменты общества расходятся во взглядах. Этот подход дал серьезную теоретическую и методологическую основу для любой такой типологии.

В рамках журнальной статьи невозможно дать сколь-либо развернутый обзор даже основной литературы, посвященной классификации партий и партийных систем. Из отечественных авторов можно упомянуть многочисленные работы Ю.Г. Коргунюка, Г.В. Голосова и В.Я. Гельмана. Отдельно назовем учебное пособие Б.А. Исаева [Исаев 2008], в шестом разделе которого содержится обзор наиболее известных классификаций политических партий, а также коллективную монографию о современных тенденциях развития партий и партийных систем [Партии и партийные системы... 2015].

Традиция интерпретации политических партий по институционально-организационному принципу восходит к классическому труду М. Дюверже [Дюверже 2000], который сознательно ставит во главу угла не идейно-политические характеристики партии, а ее организационную основу и историю становления, выделяя в первую очередь *кадровые* и *массовые* партии, вырастающие соответственно из парламентов или из массовых движений. Из более поздних попыток отметим типологию Р. Гюнтера и Л. Даймонда [Gunther, Diamond 2003]. В ней применена многофакторная типологизация как по “родовым”, так и по “видовым” признакам, что позволило в первом приближении совместить институционально-организационные и идейно-политические характеристики партий разных типов, а также проследить общий вектор эволюции партийных систем. В частности, эта типология смогла выделить две “родовые” категории партий. Первая — *электоралистская* — включает в себя большинство крупных партий современной эпохи, добивающихся успеха благодаря ориентации на максимизацию электоральной поддержки за счет придания большей гибкости своим идейным программам. Этот “род” партий включает в себя “всеохватные” (т.е. программно ориентированные на широкие медианные слои избирателей) партии, описанные еще в 1960-е годы О. Киршхаймером [Kirchheimer 1966]; к этому же виду близки “электорально профессиональные” партии [Panebianco 1988]. Два других вида электоралистских партий программистские — их электоральный успех основывается либо на сохраненной “в облегченном виде” идеологии (чаще — правоцентристской), либо на харизматической привлекательности своего лидера (последние именуются персоналистскими).

Второй “род” современных партий, выделенных в этой типологии, — это *партии-движения*. Название не вполне точно отражает суть. Фактически речь идет о партиях, возникших в последние полвека, — как правило, без массовой членской базы и с тонкой организационной структурой. К ним относятся и “зеленые”, и большая часть “новых левых”, и правопопулистские партии. Именно две эти родовые категории включают в себя большую часть сегодняшних партий на европейском континенте.

Однако все классификации партий по институционально-организационному принципу либо совсем не затрагивают вопроса об их идейно-политическом спектре, либо лишь косвенно упоминают его — постольку, поскольку историческое развитие “левых” и “правых” партий чаще всего шло по разным институциональным траекториям.

Универсальная и всеохватывающая типология партий по этому признаку вряд ли возможна, основные проблемы и развилки такой типологизации описываются ниже, но добавим к этому и то, что в любую логику ее построения определенные типы партий (например, этнические и региональные) просто не впишутся [Осколков 2020]. Непросто найти в единой типологии и место для набравших в последние два десятилетия электоральный вес *популистских* партий. Популизм — не четко оформленная идеология, которой следовало бы искать место в политическом спектре, а скорее родовая черта политических сил, в центре политической доктрины которых противопоставление “хорошего народа” “плохой элите”. Именно эту черту имел в виду автор классического определения Кас Мудде, называя популизм “тонкой идеологией”, нуждающейся в сращивании с “принимающей” (*host*) идеологией, которая для разных популистских партий может располагаться практически в любой части идейно-политического спектра [Mudde 2004].

В основе большинства таких типологий — “лево-правая ось”. Как отмечал более полувека назад С. Липсет, “отождествление левых с защитой социальных реформ и эгалитаризма, а правых — с аристократией и консерватизмом возникло и укреплялось с XIX века. По мере институционализации демократии... стало появляться мнение, что деление на левых и правых — чрезмерное упрощение, хотя авторитетное исследование Ф. Гогеля (Франция с 1870 по 1951 г.) показало, что деление на левых и правых — оптимальная классификация, а остальные размежевания только дополняют эту картину” [Липсет 2016: 158-161]. Действительно, практически все построения классификаций подразумевают наличие иных, не сводимых к социально-экономическим противостояний в обществе. Сошлемся в качестве примера на три классификации, приведенные в авторитетном учебном пособии по политологии издательства “Пэлгрейв Макмиллан” [Neuwood 2013: 226]. Это “линейный спектр”, выстроенный по социально-экономической оси, “подковный спектр”, где сближаются правая и левая экстремы — фашизм и коммунизм соответственно — такая логика впервые изложена в работе Ж.-П. Фэя [Faye 2002], и двухмерное пространство, где перпендикулярно социально-экономической оси расположена вторая ось — впервые ее предложил в наглядном виде Г. Айзенк [Eysenck 1975], но эта “перпендикулярная ось встречается в разных вариантах у разных исследователей. Чаще всего ее именуют ‘культурной’, или — вслед за исследователями из Университета Северной Каролины (CHES) — осью GAL-TAN: [зеленые] ценности экологии — альтернативности — либертарианства противопоставляются ценностям традиции — авторитарности — национализма” [Hooghe, Marks 2018]. Схематически она, как правило, изображается в центре горизонтальной, “лево-правой” социально-экономической оси и пересекает ее под прямым углом, а различия в наименовании ее экстрем определяются тем, какое именно *иное*, отличное от социально-экономического размежевания, находится в фокусе того или иного исследователя. Очевидно, что подобные построения не раскрывают существенных критериев типологизации и взаимного расположения партий в какой бы то ни было схеме.

СДВИГИ В ИДЕЙНО-ПОЛИТИЧЕСКИХ ПОЗИЦИЯХ ПАРТИЙ: ПОДХОД К ИЗМЕРЕНИЮ

Мы не ставим перед собой цель создать “универсальную типологию” (уже оговаривалось, что таковая вряд ли возможна), но пытаемся предложить более

содержательную трактовку “осей” партийного пространства и эволюции европейских политических партий в этом пространстве за последние десятилетия. Уникальность предпринятого нами исследования заключается в отходе от секторального подхода, характерного для большинства современных ученых, в пользу выявления и очерчивания границ сдвигов в партийных системах. В списке ведущих работ, глубокий анализ европейской партийной политики которых мы стремимся дополнить, исследования коллектива авторов во главе с Х. Кризи [Hutter, Kriesi 2019], сосредоточенные на кейс-стади отдельных стран, статьи Р. Инглхарта [Inglehart, Norris 2016] и Л. Хогге [Hooghe, Marks 2018], исследовавших схожим с нами методом социокультурную ось размежеваний, а также ряд работ, фокусирующихся на крайних партиях спектра, прежде всего правопопулистских [Arzheimer, Carter 2006]. Непосредственной целью исследования, таким образом, стало обновление наших знаний о системном облике партийных систем стран Европы, выраженном в перечне качественных сдвигов, произошедших в рамках динамичного позиционирования партийных семейств. Инструментом анализа данных сдвигов выступила концепция осей как меры расхождения партийных позиций по ряду вопросов, системно взаимосвязанных друг с другом в силу как объективных процессов, затрагивающих социальную динамику, так и особенно-стей политического дискурса новейшего времени в изучаемом регионе.

Пространственная модель партийных размежеваний, основанная на концепции осей, допускает как одномерное (горизонтальная ось), так и двухмерное (+ вертикальная ось) представление. В частности, Х. Кризи с соавторами [Kriesi, Grande, Lachat 2006] разделяют “неэкономическую” ось еще на две, при необходимости говоря либо о единой “неэкономической” оси в сочетании с осью экономических вопросов, либо о пространстве, сконструированном двумя аспектами “неэкономической” оси, взятыми по отдельности.

Горизонтальная ось в большинстве построений строится на социально-экономическом размежевании, определяемом позициями партий по вопросам степени государственного регулирования экономики, расширения или нерасширения социального государства и т.п. Однако в классическом наборе переменных из партийных программ, разработанном в начале 1990-х годов и применяемом в базе данных *Project Manifesto* [Laver, Budge 1992], наряду с собственно социально-экономическими “левое” определяется также переменными, связанными с антиимпериализмом, миром, интернационализмом и демократией, а “правое” – с приверженностью традиции, религиозности, традиционной морали, закону и порядку. Такое решение продиктовано стремлением выстроить линейный “лево-правый” континуум, что было оправдано при прежнем состоянии партийных систем, когда эти переменные в высокой степени коррелировали с распределением партий по социально-экономической “лево-правой” шкале.

Как показывают исследования [Dalton et al. 2011: 86-97], большинство избирателей в европейских странах (не исключая и посткоммунистических) уверенно позиционируют себя на лево-правой шкале, исходя из позиций как по социально-экономическим, так и по “культурным” вопросам. Подобная оппозиция в социально-экономическом пространстве имеет универсальный характер по крайней мере с появления социал-демократии и не теряет актуальности. Она же заложена в основу составленного нами индекса. В то

же время неэкономические ориентации граждан носят куда более гибкий и вариативный характер (в том числе в разных субрегионах Европы).

В середине XX в. секулярные и эмансипационные ценности сильно коррелировали с левыми взглядами, а нативизм и элитизм — с правыми. В современных же условиях эта корреляция не столь однозначна. Поэтому более корректным было бы выстраивать партийное пространство двухмерным, в котором горизонтальная — социально-экономическая — ось рассчитывалась бы исключительно по социально-экономическим переменным. “Вертикальную” же ось в этой логике предпочтительно называть “от противного” — осью неэкономических ценностей, что “пакует” большую часть иных размежеваний — либеральность, нативизм, религиозность и приверженность традиции (это обычно и подразумевается под “культурой”), позиции по отношению к глобализации и евроинтеграции, а также к иммиграции.

Отметим, что подобные попытки свести горизонтальную ось исключительно к социально-экономическим параметрам предпринимались и ранее [Kitschelt 1995; Jahn 2011]. Мы будем использовать индекс RILE, опирающийся на базу данных о позиционировании партий *Project Manifesto* [Volkens 2013], используя его очищенную от всех неэкономических переменных версию для измерения сдвигов по социально-экономической оси. За отображение данных по “неэкономической”, социокультурной оси в нашем исследовании, с одной стороны, отвечает наш собственный индекс на базе переменных *Project Manifesto*, фиксирующих показатели национализма и отношения к миграции в программах партий, с другой стороны, индекс GAL-TAN из базы экспертного опроса CHES [Bakker et al. 2015], в совокупности с аналогичным индексом социально-экономического позиционирования LRECON — одного из индексов, применяемых в *Project Manifesto*. Обращение к двум индексам, выведенным на альтернативных методологиях, но в целом взаимодополняющим и в высокой степени коррелирующим между собой, обеспечивает нашему подходу валидность, что дает основания для выводов о ключевых тенденциях эволюции партийного спектра в странах Европы с опорой на выборку 25 стран ЕС в период с 1990 по 2020 г.

Результаты анализа динамики в программах партий этих стран представлены на графике, отображающем двухмерное пространство идейно-политического спектра партий (см. рис. 1).

Анализ партийных программ партий 25 европейских стран показал две общие тенденции на интервале последних трех десятилетий.

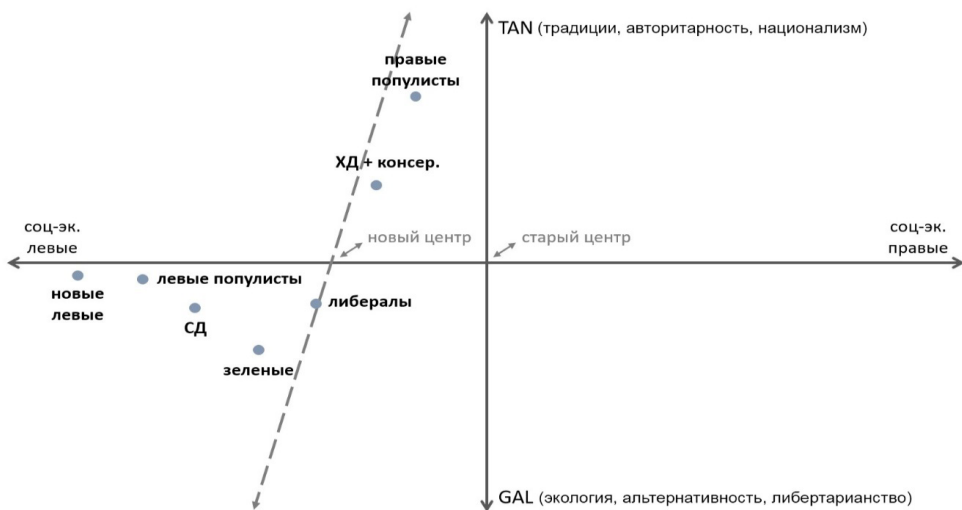
— По социально-экономической оси обозначился заметный сдвиг партийных программ влево. На рис. 1 это показано добавлением пунктирной наклонной оси слева от жирной вертикальной, фиксировавшей центр социально-экономического размежевания на момент начала 1990-х годов. Даже правая часть политического спектра ныне оказывается левее “старого центра”. Развернутый анализ причин такого феномена не входит в задачи настоящего исследования. Можно предположить, что он обусловлен кризисом нелиберальных моделей социально-экономической политики, наметившихся еще в начале века и усугубленных социально-экономическим кризисом 2008–2009 гг., после которого инструменты управления экономикой и социальной сферой востребовали большего государственного регулирования и перераспределения доходов — что по принятой методологии расценивается как “левая” позиция.

– По “культурной” оси более четко обозначается разрыв между, с одной стороны, правыми (как традиционными правыми центристами, так и правыми популистами), с другой – всеми типами левых партий, а также “зелеными” и либералами. Это означает, что для правых в программном позиционировании более важную роль стали играть проблемы, отражаемые на “культурной оси” (все они – существенно “выше” центра по этому размежеванию). Для остальных партий “культурная повестка” оказывается второстепенной: разные “не-правые” партийные семейства придерживаются сходных позиций по основным ее темам, лишь “зеленые” выделяются несколько большим либерализмом.

Рисунок 1 (Figure 1)

Двухмерное пространство идейно-политического спектра партий

Two-dimensional space of ideopolitical spectrum of political parties



Причины этих процессов многогранны. В самом сжатом виде их можно сформулировать следующим образом.

– Темпы роста экономик развитых стран (“старых” членов ОЭСР) упали в нынешнем веке практически вдвое по сравнению с последними десятилетиями XX в. Фактически это означало кризис неоллиберальной экономической модели и глобализации, что в Европе дополнялось и кризисом евроинтеграционных процессов. Падение доходов населения, перенапряжение модели социального государства, позволявшего поддерживать должный уровень социальной защиты и занятости. Все сильнее сказывался переток рабочих мест в традиционных секторах индустриальной экономики в страны “третьего мира”. Пиком этих тенденций стал глобальный социально-экономический кризис 2008-2009 гг., последствия которого мировая экономика ощущает и по сей день.

– Негативные тренды социально-экономического развития совпали с бурным расширением доступа широких масс населения к информации о лидерах и политике (телевидение, интернет, социальные сети). Это привело к увеличению разрыва между ожиданиями общества и деятельностью правительств, что по оценке авторов авторитетного доклада подорвало “доверие народа к существующим властям и стало движущей силой популизма во всем мире” [Global

Trends... 2017: 7-19]. Добавим: субъектом недоверия в европейских странах стала власть, которую формировали именно право- или левоцентристские партии. Неслучайно на первых после кризиса 2008-2009 гг. выборах из 25 стран выборки в 21 правящая партия, будь то левая или правая, потерпела поражение. Избиратель “наказывал” власть за экономические неурядицы и подрыв надежд.

— Миграция достигла пика в 2015 г., когда в страны Евросоюза въехало 4,6 млн человек из других стран². Хотя начиная с 2017 г. наблюдается спад миграционного потока, проблема сохраняет свою остроту: на 1 января 2021 г. в странах Евросоюза проживало 23,7 млн неграждан этих стран, в большинстве своем — из стран “третьего мира”³.

В совокупности это означает, что доминирование в каждой стране “жизненного центра” [Schlesinger 1949] — тандема правоцентристов (христианских демократов или консерваторов) и левоцентристов (социал-демократов, социалистов, лейбористов) — существенно ослабло, а его конкуренты слева и справа (по обеим осям) усилились. Однако обострение этой конкуренции на двух флангах партийных систем следовало разным сценариям.

ЛЕВЫЙ ФЛАНГ ПАРТИЙНЫХ СИСТЕМ

Изменения на левом фланге партийных систем носили более сложный и драматичный характер. В конце 1990-х годов из 15 стран тогдашнего Евросоюза в 13 у власти находились правительства во главе с левоцентристской партией, сейчас — в единичных случаях, что дает основание говорить об упадке или кризисе социал-демократии и “левой идеи” в привычном для прошлых десятилетий понимании. Как мы покажем, такие представления изрядно категоричны и преувеличены, но не беспочвенны. В чем причины наблюдаемого спада?

Первая причина — более острый характер конкуренции за левую политическую повестку с как минимум четырьмя разными политическими семьями. Такая конкуренция существовала исторически: и с популистами, которые возникли именно как левое течение (поскольку противопоставляли “низы” — “верхам”), и с “иными”, более радикальными левыми (в первую очередь коммунистами), а по вопросам прогресса, свободы, равенства прав — и с либералами. Однако в современную эпоху эта конкуренция существенно обострилась.

— Современный либерализм уделяет больше внимания социальным ценностям, а социализм воспринял либеральные идеалы свободы и недискриминации.

— “Иные левые” — это широкий и многообразный (но редко многочисленный) спектр: бывшие “ленинистские” партии, находившиеся под влиянием Москвы, альтернативные левацкие проекты (троцкистские, маоистские и т.п.), радикальные вариации экологов. Ранее они редко составляли серьезную электоральную конкуренцию левоцентристской социал-демократии, но с разочарованием избирателей в мейнстриме (в том числе левоцентри-

² Щербакowa Е.М. Международные мигранты в ЕС-28, 2015-2016 годы. *Демоскоп Weekly*. 2017. № 747-748. С. 1. <http://www.demoscope.ru/weekly/2017/0747/barometer747.pdf>

³ Migration and migrant population statistics. *Eurostat*. https://ec.europa.eu/eurostat/statistics-explained/index.php?title=Migration_and_migrant_population_statistics#Migrant_population:_23.7_million_non-EU_citizens_living_in_the_EU_on_1_January_2021

стском) в ряде стран обрели большую популярность, притом что их роднит с социал-демократией схожий идеологический багаж, апелляция к “низам” и классовым отношениям.

– Серьезным вызовом для социал-демократии стал и популизм, причем не только левый (последний, в отличие от правого, распространен не во всей Европе). Противопоставление “хорошего народа” “плохой элите” – дихотомия, как и классовый конфликт. А когда левоцентристы стали восприниматься обществом как часть истеблишмента, от них начали отворачиваться разочарованные или фрустрированные избиратели из нижнего среднего класса.

– К конкурентам добавляются и “зеленые”: новые “партии-движения”, возникнув как партии одного (экологического) вопроса, постепенно расширили свою повестку, приобретя отчетливо леволиберальный характер по “культурной” шкале.

Вторая причина – оборотная сторона большого политического успеха социал-демократии, превратившейся в 1950-1980-х годах в одну из двух ведущих политических сил в большинстве европейских стран. С кризисными явлениями в экономике и евроинтеграции они стали нести свою долю даже не ответственности, а “вины” в глазах своих избирателей, которые – как социальные низы, – более чувствительны к социально-экономической проблематике.

Третья причина – реакция избирателя на резкое увеличение притока иммигрантов в Европу, породившее разнообразные страхи как социально-экономического (конкуренция за рабочие места и социальные выплаты), так и культурного (угроза привычной идентичности) характера. Исследование по десяти европейским странам показывает, что левоцентристские партии последовательно занимали более положительную (по отношению к мигрантам) позицию как по вопросам их доступа в Европу, так и их интеграции в европейские общества [Carvalho, Ruedin 2019]. Это объясняется сильным влиянием эгалитаристских и антидискриминационных идейных убеждений на политическую позицию социал-демократических партий. В последние годы многие из них пытаются скорректировать позицию по вопросам миграции, но на деле либо ограничиваются паллиативными мерами, либо – в случае предложения реальных мер по сокращению миграции, – сталкиваются с критикой из собственных рядов (в ФРГ, Швеции)⁴.

Наконец, есть и четвертая причина, затрагивающая посткоммунистические государства (речь о западной части посткоммунистического пространства, не включающей бывшие республики СССР кроме прибалтийских). В последнем десятилетии прошлого века социал-демократы, в большинстве (но не всех) стран – наследники прежних правящих коммунистических партий, играли важную роль в транзите своих стран к рыночной экономике, демократизации, интеграции в европейские структуры. Как отмечали исследователи [Tavits, Letki 2009], в последнем десятилетии XX в. возглавляемые левыми правительства нередко проводили более “рыночную” (т.е. фактически “правую”) социально-экономическую политику, чтобы доказать свою приверженность национальному консенсусу о проведении “роевропейских” реформ. Однако с достижением таких целей в этих странах возобладало разочарование, приведшее к попят-

⁴ Брэннинг М. Выйти из зоны комфорта. *IPG Journal*, 04.07.2018. <https://www.ipg-journal.io/regiony/evropa/vyiti-iz-zony-komforta-570> (accessed 25.11.2022).

ному движению от присущих европейскому Западу либеральных ценностей. Наибольшие потери понесли именно социал-демократы.

Все эти факторы — но в разных сочетаниях в разных субрегионах Европы, — оказали негативное воздействие на результаты левоцентристских партий. Мы рассчитали результаты ведущей (на момент начала рассматриваемого периода) левоцентристской партии в 34 европейских странах на всех национальных парламентских выборах после 2008 г.⁵ В среднем по выборке эти партии потеряли практически треть голосов: с 30,4% в 2008 г. до 18,7% в 2021 г. Во многих случаях заметное снижение партии показывали на первых выборах после 2008-2009 гг. и/или 2015-2016 гг., когда избиратель таким образом “наказывал” партию за тяготы экономического кризиса или высокой волны притока мигрантов (см. рис. 2).

Наиболее плавно результаты левоцентристов снижались в Северной Европе. Больше всего потерь пришлось на первые выборы после 2008-2009 гг. (т.е. обуславливались социально-экономическими причинами), а во втором десятилетии века результаты оставались относительно стабильными. Главный конкурент социал-демократов в этом регионе — правые популисты, которые отнимали голоса и у правоцентристских партий.

В центре “старой Европы”, напротив, основные потери были спровоцированы миграционным кризисом 2015-2016 гг. Предсказуемо ключевым “благоприобретателем” стали правые популисты, в меньшей степени (и, как правило, на последнем к сегодняшнему дню электоральном цикле) — экологи (в Германии, Австрии, Швейцарии, Бельгии). Исключением в этом субрегионе выглядит Франция, где — по специфическим причинам — обрушение левоцентристов произошло на выборах 2017 и 2022 гг., а поднялись и популисты (левые и правые), и новый либеральный центр.

На Юге “старой Европы” есть и страны, где левоцентристы практически не понесли электоральных потерь (Португалия, Кипр, Мальта). Однако в трех крупных странах Юга с давней и сильной “левой” традицией эти потери носили наиболее драматичный характер и диктовались преимущественно социально-экономической повесткой (т.е. проявились после кризиса 2008-2009 гг.), хотя все эти страны испытывали и сильное иммиграционное давление. Главным конкурентом для левоцентристов выступили популисты — “левые” в Греции и Испании (но в обеих странах есть и правые популисты), “правые” и “поливалентные”⁶ — в Италии.

В посткоммунистических странах пик популярности левоцентристских партий пришелся на первые годы нынешнего века: 2001 г. — в Польше, 2000 и 2004 гг. — в Литве, 2006 г. — в Венгрии и Чешской Республике. Эти успехи фактически стали признанием важной роли социал-демократии в проведении рыночных реформ и вступлении этих стран в Европейский союз. Однако впоследствии разочарованные в плодах своей европейской эмансипации общества отвернулись от социал-демократов. В Венгрии и Польше некогда

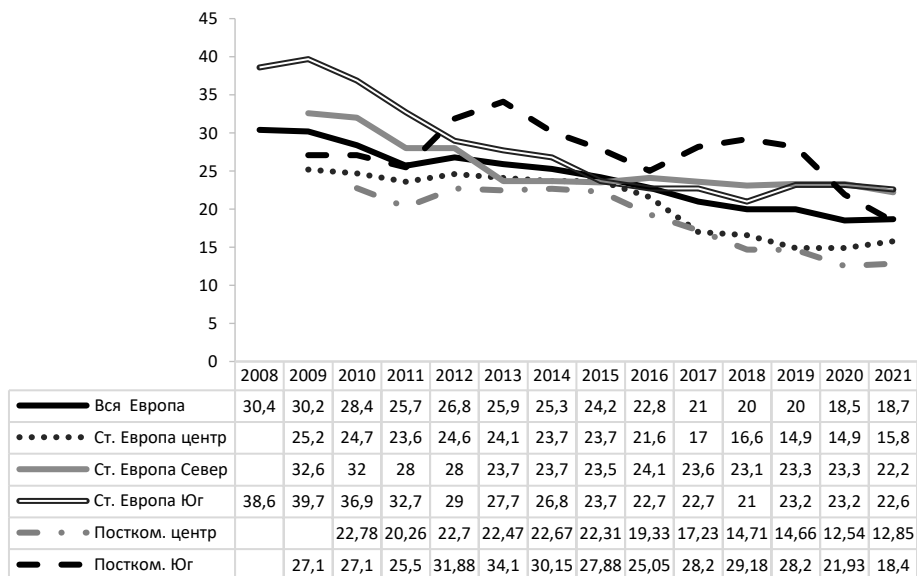
⁵ Учитывался результат крупнейшей левоцентристской партии по партийным спискам, в Великобритании — доля голосов кандидатов партии по мажоритарным выборам, во Франции — доля голосов кандидатов партии в первом туре двухтуровых выборов.

⁶ Термин *valence populism* обозначает популистскую партию, не имеющую четкой социально-экономической программы, на основании которой ее можно было бы классифицировать по лево-правой шкале. Ее программа построена на поливалентных темах (коррупция элиты, качество госуправления и т.п.). Именно такой силой является итальянское движение “Пять звезд”.

правившие социалисты перешли даже не на вторые, а на периферийные роли в национальной политике. В Чешской Республике, Словакии и, с оговорками, Словении лидирующие позиции заняли популисты — правые или поливалентные, а социалисты также отошли на задний план. Лишь в Румынии и Хорватии социал-демократические партии остаются достаточно сильными, чтобы побороться за победу на выборах.

Рисунок 2 (Figure 2)

Динамика электоральных результатов левоцентристских партий по субрегионам Европы, %⁷
Dynamics of electoral performance of center-left parties in sub-regions of Europe, percent



Масштабы спада левоцентристов внушительны. В Греции и Франции левоцентристские партии с давней традицией уступили место главной силы на левом фланге левым популистам. Серьезную конкуренцию популисты составляют социалистам в Испании и Италии. На выборах в Европарламент в 2019 г. левоцентристы получили на 4 процентных пункта меньше мандатов, чем на предыдущих выборах. В Великобритании лейбористы терпели поражения на пяти подряд выборах с 2005 по 2019 гг. Кратко резюмируя, причины спада можно свести к усилению электоральной конкуренции за “левую повестку” со стороны самых разных политических сил (не только левых), неспособности дать адекватный вызовам времени ответ как в социально-экономической, так и по “культурной” плоскости.

Все это, тем не менее, не свидетельствует о катастрофичном и необратимом характере потерь. Дело не только в том, что в последние годы социал-демократы одерживали победы на выборах — в Германии, Норвегии, Португалии. Важнее, что они в большинстве случаев сохранили лидерство на левом фланге, к тому же их конкуренты (как старые — “правоцентристы”,

⁷ Результаты выборов рассчитаны по базе данных *Psephos Adam Carr's Election Archive* (<http://psephos.adam-carr.net>).

так и новые — популисты в разных вариациях), потеснив социал-демократов, редко демонстрировали эффективность в решении коренных проблем, породивших кризис партийного мейнстрима. Поэтому, по законам конкурентной политики, левоцентристы получают шанс на возвращение к власти. Вопрос в том, с какой программой они будут возвращаться и где искать союзников. Примеры возникновения широких коалиций левого центра уже появляются: от Германии, где СДПГ возглавила кабинет с участием “Зеленых” и либералов, до Франции, где на мажоритарных выборах сформировалась и добилась определенного успеха предвыборная коалиция левых популистов, коммунистов, социалистов и “зеленых”.

ПРАВЫЙ ФЛАНГ ПАРТИЙНЫХ СИСТЕМ

Эволюция правого фланга европейских партийных систем демонстрирует сочетание большей стабильности в плане электоральных результатов, с одной стороны, и большей неопределенности в плане направления эволюции — с другой. Осмысление данной особенности требует небольшого экскурса в историю правоцентристских идей в послевоенной Европе.

По итогам периода 1929–1945 гг., когда классические правые партии консервативной и либеральной направленности оказались неспособны ответить на ряд экзистенциальных кризисов, от Великой депрессии до подъема фашизма, а правящие элиты ряда стран выразили симпатии к правой диктатуре, перспектива возрождения кадровых правых партий в Европе выглядела туманной. Послевоенное время, однако, совпало с феноменом подъема правоцентристских партий нового типа: рядом со “старыми” консерваторами появились консерваторы и христианские демократы нового поколения, более приспособленные к проведению активной экономической и социальной политики. На фоне консенсуса вокруг необходимости активной социальной политики и государственного стимулирования экономики немецкие христианские демократы, голлисты во Франции и подобные им партии в других странах использовали темы внешней политики, сохранения традиционной культуры и буржуазного уклада жизни для получения решающего преимущества над левыми соперниками в осуществлении движения общества к новой ступени социально-экономического развития.

Начиная с 1970-х годов, однако, не только углублялась пропасть между кейнсианскими программами левоцентристов и неолиберальными программами консерваторов, но и фиксировался плавный упадок голосования по признакам класса, этноса и религии [Dalton 1996]. На этом фоне правоцентристам стало сложно поддерживать привычную электоральную базу, а после подписания Маастрихтского договора — и проводить разделение между евроинтеграцией как общим рынком, не наносящим урона национальному суверенитету, и радикальным проектом, направленным на наднациональную интеграцию. Взлет в 1990-е годы ряда новых партий, включая правых популистов, объектом чьей критики стала глобализация как таковая, и либерально-зеленых, апеллирующих к более молодой, секулярной и социально ориентированной публике, привел к окончательному оформлению новой реальности, с которой европейским правоцентристам приходится иметь дело сейчас.

Ключевые тенденции, наблюдавшиеся в эволюции правоцентристских партий в 1990–2010-е годы, можно обозначить следующим образом.

Во-первых, в программах этих партий имело место серьезное смещение влево по социально-экономической оси. В известном смысле либералы и консерваторы “поменялись программами” по экономической политике. В подходах либеральных партий больше места стали занимать социальные ценности, т.е. они отошли от классического для либералов подхода *laissez faire* (неограниченного госрегулированием предпринимательства). А большинство крупных партий консервативного и христианско-демократического семейств — после успеха рейганомии и экономической политики британских консерваторов при Маргарет Тэтчер, — еще в конце 1990-х придерживались четкой неолиберальной программы. В 2000-е, однако, рост критических настроений по отношению к неолиберализму вместе с окончательным размыванием базы из старого среднего класса привел к формированию нового правого центра с более левой и современной (в культурном плане) повесткой.

Во-вторых, последствия экономического кризиса 2008-2009 гг. и всплеска миграции в 2015-2016 гг. повлияли на правый фланг, но иначе, чем на левый. Вызов правого популизма и ультраправых партий (такой вариации правого популизма, которую отличает радикальный национализм, доходящий до ксенофобии по отношению к мигрантам) поставил правоцентризм перед необходимостью определения своей позиции по “неэкономической” шкале. Выбор встал между умеренной коррекцией либеральной повестки по неэкономическим вопросам и заимствованием антимигрантской и антиевропейской риторики у популистов. Разумеется, были возможны и попытки совместить обе эти стратегии. Так, позиционирующаяся как центристская партия Э. Макрона “Вперед, Республика!”, придерживаясь в целом либеральной стратегии, использует заметные антимигрантские выпады в ответ на популярность аналогичной повестки во французском обществе. Общей тенденцией для стран Европы стало смещение к культурному протекционизму тех партий правого центра, в чьей социальной опоре все еще преобладает старый средний класс, все более склонный в нынешних условиях смотреть в сторону правых популистов. Исключением стала, например, позиция германского ХДС, занявшего принципиальную позицию по недопущению компромисса с популистами.

Правоцентристский мейнстрим развивается по более динамичному и сложному (в сравнении с левым центром) сценарию, который ставит под сомнение возможность сохранения единого правого центра в будущем. Дело в том, что — согласно анализу партийных программ, — и более либеральные, и более консервативные в плане неэкономической повестки правоцентристские партии продолжают смещаться влево по социально-экономической оси, однако по разным причинам. Для партий, пошедших на сближение с правыми популистами, крайне важна убедительность их программы перед лицом разочарованного в глобализации электората, в противном случае способного перейти к тем самым популистам. Это подразумевает акцентирование способности мейнстримных правых проводить твердую социально ориентированную линию в политике. Наоборот, партии с выраженной социально-либеральной ориентацией используют слабость мейнстримных левых для продвижения на поле более прогрессивных, эгалитарных, “зеленых” решений.

Таким образом, с учетом условности такого суждения в рамках динамичного процесса перестройки европейских партийных систем мы можем наблюдать во многих странах факт образования трех центров притяжения мейнстримного, непопулистского электората. Наряду с классическим по-

стмарксистским левым центром это будут леволиберальный и консервативно-националистический фланги правого центра – порой выступающие в виде течений внутри главной правоцентристской партии.

В-третьих, развитие отношений между правым мейнстримом и популистскими партиями имеет выраженные региональные особенности. В большинстве стран “старой Европы” главная консервативная партия теряет часть голосов в пользу тех партий, которые опираются на формирующиеся контуры новой “неэкономической” оси размежеваний, затрагивающей тему реформирования политики по отношению к глобализации, ЕС, безопасности и устойчивому развитию. Примерами можно назвать и ряд успехов популистов в таких странах, как Швеция и Испания, и ряд прорывов в оформлении третьего центра в политике с явно модернизационной повесткой в таких странах, как Франция и Германия. Особым случаем при этом может служить Консервативная партия Великобритании, которая благодаря мажоритарной избирательной системе смогла избежать раскола или потери голосов в пользу популистской ЮКИП, при этом оказавшись зажатой между двумя тенденциями современной политики по поляризации вокруг “неэкономической” оси.

А в посткоммунистических партийных системах специфика проявляется в том, что в большинстве стран Центральной и Восточной Европы доминирует неэкономическая проблематика [Hutter, Kriesi 2019], а социально-экономическая периферийна – и по ней позиции разных партий относительно близки. Подобная конфигурация обусловлена как описанным выше проседанием левоцентристского лагеря, так и наследием старых этноконфессиональных расколов, на которое в 2010-е годы наложилось разочарование многих граждан в евроинтеграции. В двух странах некогда правоцентристские партии перешли на позиции, близкие к правому популизму, и удерживают абсолютное большинство в парламентах. В Венгрии это некогда консервативная партия “Фидес” (наряду с которой существует и более правая популистская партия “Йоббик”), а в Польше – ранее авторитарно-центристская “Право и Справедливость”, соперничающая с либерально-консервативной “Гражданской платформой”. Популистские партии в этих странах либо правые, либо “поливалентные” (как, например, чешская “АНО-2011”), для чисто левого популизма в посткоммунистической политике фактически нет места.

Резюмировать итоги развития правого фланга партийных систем стран Европы в последние десятилетия можно следующим образом. Острота конкуренции правоцентристов с социал-демократами снизилась – те испытывают еще большие проблемы с удержанием электората. Потери в пользу популистов (преимущественно правых) ощутимы, но все же умеренны. Положение правоцентристов кажется вполне благополучным. В реальности же они сталкиваются с серьезным вызовом выбора приоритетов в повестке, имеющим два уровня измерения.

Первый вызов – нелинейный, однако несомненный рост значимости новой “неэкономической” оси партийных размежеваний, логика поляризации по которой подталкивает правоцентристские партии к выбору одного из неочевидных вариантов позиционирования, в то время как каждый из них несет в себе риски откола части электората. Второй – необходимость стратегии выхода европейской модели из назревшего кризиса, актуальная как для правых, так и для левых. Сочетание двух взаимосвязанных вызовов, на которые правоцентристские партии не могут дать адекватного ответа на

фоне сохраняющегося кризиса доверия традиционного электората, требует поиска нового консенсуса, подобного кейнсианству 1950-х и неолиберализму 1990-х годов [Green-Pedersen 2019].

Перспективу дальнейшей эволюции правоцентристского лагеря можно видеть в дальнейшем приспособлении партий, во-первых, к функционированию в рамках ситуативных решений, во-вторых, к расхождению позиций по “неэкономической” оси между правоцентристскими партиями различных типов, ведущему в конечном счете к нащупыванию новой электоральной базы, устойчивых союзов и, соответственно, партийных платформ, претендующих на статус нового общеевропейского мейнстрима.

ВЫВОДЫ

Общие тенденции в эволюции партийных систем европейских стран в последние десятилетия можно сформулировать следующим образом.

– Конвергенция большей части партий по некогда главному социально-экономическому размежеванию, причем с постепенным сдвигом влево по этой шкале, что свидетельствует скорее об усилении перераспределительных и регуляторных тенденций в европейской политике, чем об идеологическом “полевении” партийного истеблишмента. В большинстве посткоммунистических стран Европы социально-экономическое размежевание так и не стало доминирующим, что приводит к высокой волатильности их партийных систем.

– Возрастание значимости шкалы неэкономических ценностей (GALTAN), причем – в отличие от социально-экономической оси, – не имеющей четкого набора критериев для определения. Традиционные крупные партии – лево- и правоцентристские – до сих пор не нашли единой и убедительной для избирателя стратегии позиционирования по этой шкале, что приводит к потере ими части голосов и открытию ниш для новых политических партий. Относительно стабильны позиции либеральных партий, которые оказываются на позициях, наиболее близких к центру по обоим шкалам.

– Новые (или принципиально укрепившие свои позиции) партийные семейства в Европе соответствуют типу “партий-движений” в типологии Р. Гюнтера и Л. Даймонда. Во-первых, это наиболее либеральные по своей повестке “зеленые” партии, тяготеющие к левому сегменту по социально-экономической шкале. Во-вторых, это популисты. Позиционирование по социально-экономической шкале для них вторично: они либо тяготеют влево (что более популярно у избирателя из низшего среднего класса), либо имеют крайне расплывчатую (“никакую” с точки зрения социально-экономического позиционирования) позицию. Зато главная видовая черта популистских партий – повестка, акцентирующая противопоставление “хорошего народа” и “плохой элиты”, – дает им широкий диапазон возможностей для позиционирования по шкале неэкономических ценностей. Притом что оно варьирует, большая часть (правопопулистские партии) приближается к “традиционалистскому полюсу” (TAN), а левые популисты оказываются левее традиционных левоцентристов по социально-экономической шкале.

Произошедшие с партийными системами перемены весьма существенны, но переоценивать их масштаб все же не следует. Во-первых, перемены неизбежны, если партии остаются институтом представительства конкурирующих общественно-политических интересов в политическом поле. Меняется и политическая повестка европейских обществ, и характер коммуникации

партий с избирателем. При всех переменах сохраняются — хотя и “похудевшие” — ядра партийных систем в виде крупных право- и левоцентристских партий; случаи, когда одна из таких партий терпит крах и уступает свое место среди двух сильнейших, — единичны, а на смену им приходят партии с иной, но достаточно истеблишментной повесткой.

Популистские партии разного толка стали неотъемлемой частью партийных систем, но рост их популярности замедлился, программы — при всей их антиистеблишментности — за редкими исключениями — лишены тоталитарной составляющей (т.е. не отрицается демократический и плюралистический характер общества), к тому же электоральные успехи не во всех, но многих случаях побуждают популистов к снижению радикализма ради завоевания более широкой поддержки (самый яркий пример — эволюция “Национального фронта” во Франции). Популизм, с одной стороны, наносит урон либеральным ценностям, ставя под сомнение многие либеральные демократические институты, с другой — расширяет политическую повестку обществ и привлекает на избирательные участки избирателей, которым “прежняя” политика была малоинтересна. Кроме популистов возникают и развиваются партии-движения с отличной от старой, но вполне актуальной либеральной повесткой (в первую очередь речь идет о “зеленых”, которые стали и “новыми левыми”, и “новыми либералами”). Трансформация партийных систем далека от завершения и пока не привела к выработке стратегии преодоления кризисных явлений в европейской социально-экономической и политической жизни. Но партии — во всей своей совокупности — остаются центральным институтом политического представительства, демонстрируя способность реагировать на вызовы времени и вызовы обществ.

DOI: 10.17976/jpps/2023.01.03

DYNAMICS OF THE SPECTRUM OF EUROPEAN POLITICAL PARTIES (1990-2021)

B.I. Makarenko^{1,2}, I.I. Petrov²

¹ Center for Political Technologies. Moscow, Russia

² HSE University. Moscow, Russia

MAKARENKO, Boris Igorevich, Cand. Sci. (Polit. Sci.), President, Center for Political Technologies; Professor, HSE University, email: bmakarenko@yandex.ru; **PETROV, Ivan Igorevich**, postgraduate student, HSE University, email: iip95d@gmail.com

Makarenko, B.I., & Petrov, I.I. (2023). Dynamics of the spectrum of European political parties (1990-2021). *Polis. Political Studies*, 1, 11-28. (In Russ.) <https://doi.org/10.17976/jpps/2022.01.03>

Received: 29.06.2022. Accepted: 12.09.2022

Abstract. The article analyzes the prerequisites and features of the evolution of political party systems in 25 member countries of the European Union in the past three decades. To complete the analysis, the authors elaborated a unique index of measurement of party’s manifestos, which enabled them to provide a typology of ideological and political doctrines of political parties. This typology is laid out in a two-dimensional space with crosscutting axes: socio-economic (horizontal) and “cultural”, or “non-economic values” (vertical). The main trends of the evolution, according to the authors (as described in the first sub-chapter of the article), are a leftward shift of the complete spectrum of parties, a growing salience of the “non-economic” axis, particularly for rightwing and populist parties, a weakened dominance of the “vital center” of mainstream center-right and center-left parties, the rise of populism, and a significant variation of evolution scenarios of party systems in post-communist countries. The second and third parts discuss the features of evolution

of, respectively, center-left and center-right parties, which serve in most European countries as a nuclei of party systems. Center-left parties are suffering losses at elections due to growing competition with diverse opponents, such as the “new left”, “greens” and multiple varieties of populists. Center-right parties are in search of a viable strategy to compete with right-wing populists. The authors conclude that the changes in the party systems in recent decades were caused by objective prerequisites and were very substantial, though party systems retained their basic properties and remained the main institutions to represent public interests in the domain of politics. This also applies to populist parties which became a legitimate component of European party systems.

Keywords: political parties, party systems, populism, European Union, post communist countries, social democracy, conservatism, liberalism.

References

- Arzheimer, K. & Carter, E. (2006). Political opportunity structures and right-wing extremist party success. *European Journal of Political Research*, 45(3), 419-443. <https://doi.org/10.1111/j.1475-6765.2006.00304.x>
- Bakker, R., de Vries, C., Edwards, E., Hooghe, L., Jolly, S., Marks, G., Polk, J., Rovny, J., Steenbergen, M., & Vachudova, M.A. (2015). Measuring party positions in Europe: The Chapel Hill expert survey trend file, 1999-2010. *Party Politics*, 21(1), 143-152. <https://doi.org/10.1177/1354068812462931>
- Carvalho, J., & Ruedin, D. (2019). The positions mainstream left parties adopt on immigration: a cross-cutting cleavage? *Party Politics*, 26(4), 379-389. <https://doi.org/10.1177/1354068818780533>
- Dalton, J., Farrell, D., & McAllister, I. (2011). *Political parties & democratic linkage*. New York: Oxford University Press.
- Dalton, R.J. (1996). Political cleavages, issues, and electoral change. In L. LeDuc, R.G. Niemi, & P. Norris (Ed.), *Comparing Democracies: Elections and Voting in a Global Perspective* (pp. 319-342). Thousand Oaks: Sage.
- Eysenck, H. (1975). *Sense and nonsense in psychology*. New York: Penguin Books.
- Faye, J.-P. (2002). *Le siècle des idéologies*. Paris: Colin.
- Global trends: paradox of progress. (2017). A publication of The National Intelligence Council. <https://nsarchive.gwu.edu/document/22574-document-10-national-intelligence-council-nic>
- Green-Pedersen, C. (2019). *The reshaping of West European party politics: agenda-setting and party competition in comparative perspective*. Oxford: Oxford University Press. <https://doi.org/10.1093/oso/9780198842897.001.0001>
- Gunther, R., & Diamond, L. (2003). Species of political parties: a new typology. *Party Politics*, 9(2), 167-199. <https://doi.org/10.1177/13540688030092003>
- Hutter, S., & Kriesi, H. (Ed.) (2019). *European party politics in times of crisis*. Cambridge: Cambridge University Press.
- Heywood, A. (2013). *Politics* (4th ed.). Houndmills: The Palgrave Macmillan.
- Hooghe, L., & Marks, G. (2018). Cleavage theory meets Europe’s crises: Lipset, Rokkan, and the transnational cleavage. *Journal of European Public Policy*, 25(1), 109-135. <https://doi.org/10.1080/13501763.2017.1310279>
- Inglehart, R. (1971). The silent revolution in Europe: intergenerational change in post-industrial societies. *American Political Science Review*, 65(4), 991-1017. <https://doi.org/10.2307/1953494>
- Inglehart, R. (1997). *Modernization and postmodernization: cultural, economic and political change in 43 societies*. Princeton: Princeton university press.
- Inglehart, R., & Norris, P. (2016). Trump, Brexit, and the rise of populism: economic have-nots and cultural backlash. HKS Working Paper No. RWP16-026. <http://dx.doi.org/10.2139/ssrn.2818659>
- Jahn, D. (2011). Conceptualizing Left and Right in comparative politics: towards a deductive approach. *Party Politics*, 17(6), 745-765. <https://doi.org/10.1177/1354068810380091>
- Kirchheimer, O. (1966). The transformation of the Western European party systems. In J. La Palombara, M. Weiner (Ed.), *Political Parties and Political Development* (pp. 177-200). Princeton, NJ: Princeton University Press.
- Kitschelt, H. (1995). The formation of party cleavages in post-communist democracies: theoretical propositions. *Party Politics*, 1(4), 447-472. <https://doi.org/10.1177/1354068895001004002>
- Kriesi, H., Grande, E., Lachat, R., Dolezal, M., Bornschier, S., & Frey, T. (2006). Globalization and the transformation of the national political space: six European countries compared. *European Journal of Political Research*, 45(6), 921-956. <https://doi.org/10.1111/j.1475-6765.2006.00644.x>
- Laver, M., & Budge, I. (1992). Measuring policy distances and modelling coalition formation. In M. Laver, & I. Budge (Ed.), *Party Policy and Government Coalitions* (pp. 15-40). Basingstoke: Macmillan. https://doi.org/10.1007/978-1-349-22368-8_2
- Lijphart, A. (1999). *Patterns of democracy: government forms and performance in thirty-six countries*. New Haven: Yale University Press.

Lipset, S.M., & Rokkan, S. (Ed.) (1967). Party systems and voter alignments: cross-national perspectives. New York: The Free Press.

Mudde, C. (2004). The populist Zeitgeist. *Government and Opposition*, 39(4), 541-563. <https://doi.org/10.1111/j.1477-7053.2004.00135.x>

Panbianco, A. (1988). Political parties: organization and power. Cambridge: Cambridge University Press.

Schlesinger, A. (1949). The vital center: the politics of freedom. Boston: Houghton Mifflin Company.

Tavits, M., & Letki, N. (2009). When left is right: party ideology and policy in post-Communist Europe. *American Political Science Review*, 103(4), 555-569. <https://doi.org/10.1017/S0003055409990220>

Volkens, A., Bara, J., Budge, Ian., McDonald, M.D., & Klingemann, H.-D. (Ed.). (2013). Mapping policy preferences from texts: statistical solutions for manifesto analysts. Oxford. <https://doi.org/10.1093/acprof:oso/9780199640041.001.0001>

Dunn, J. (2016). Breaking democracy's spell. (Russ. ed.: Dunn, J. Ne очаровывat'sya demokratiiei. Moscow: Gaidar Institute Publishing House).

Duverger, M. (2000). Les partis politiques. (Russ. ed.: Duverger, M. Politicheskie partii. Moscow: Academic Project).

Isaev, B. (2008). Teoriya partii i partiinykh system [Theory of parties and party systems]. Moscow: Aspect press.

Lipset, S.M. (2016). Political man. The social bases of politics. (Russ. ed.: Lipset, S.M. Politicheskii chelovek: sotsial'nye osnovaniya politiki. Moscow: Mysl').

Makarenko, B.I. (Ed.) (2015). Partii i partiinye sistemy: sovremennye tendentsii razvitiya [Parties and party systems: current development trends]. Moscow: Political Encyclopedia.

Oskolkov, P. (2020). Ethnic parties and ethnic voting: conceptualization problems and development factors. *World Economy and International Relations*, 64(8), 112-118. <https://doi.org/10.20542/0131-2227-2020-64-8-112-118>

Литература на русском языке

Данн Дж. 2016. Не очаровываться демократией. М.: Издательство Института Гайдара.

Дюверже М. 2000. Политические партии. М.: Академический проект.

Исаев Б. 2008. Теория партий и партийных систем. М.: Аспект Пресс.

Липсет М. 2016. Политический человек: социальные основания политики. М.: Мысль.

Осколков П. 2020. Этнические партии и этническое голосование. *Мировая экономика и международные отношения*. Т. 64. № 8. С. 112-118. <https://doi.org/10.20542/0131-2227-2020-64-8-112-118>. NHQRJK.

Партии и партийные системы: современные тенденции развития. 2015. Под ред. Б.И. Макаренко. М.: Политическая энциклопедия.