



DOI:

Я.В. Горбатенко

НАУЧНЫЕ КАРЬЕРЫ ЖЕНЩИН-МЕДИКОВ В ЛЕНИНГРАДСКИХ ВЫСШИХ УЧЕБНЫХ ЗАВЕДЕНИЯХ В 1920-е гг.: НА ПРИМЕРЕ ПЕРВОГО МЕДИЦИНСКОГО УНИВЕРСИТЕТА

Введение

Медицина стала первой научной областью, в которую женщины получили официальный доступ еще в VIII в. В 1797 г. были созданы курсы профессиональных акушерок, по окончании которых женщины могли официально работать и зарабатывать деньги. В XIX в. были открыты курсы медицинских сестер, выпускницы которых оказали большую помощь русской армии в Крымской (1877–1878) и Русско-турецкой войнах (1853–1856)¹. Несмотря на это, в 1886 г. все Высшие женские курсы были закрыты под предлогом реформы высшего женского образования. Причиной послужила начавшаяся в этот период активная борьба женщин за право получения высшего образования. После отмены крепостного права 1861 г. многие женщины из знатных сословий оказались в трудном финансовом положении, что стало одним из стимулов к эмансипации².

¹ Мицюк Н. А., Белова А. В. Акушерский труд как первая официальная профессия женщин в России в XVIII-начале XX в // Вестник Российского университета дружбы народов. Серия: История России. 2021. Т. 20. № 2. С. 270.

² Валькова О. Штурм цитадели науки. Женщины-ученые Российской империи. Новое Литературное Обозрение, М., 2018. С. 413.

Во время Первой мировой войны 1914–1918 гг. возникла проблема нехватки врачебных кадров для оказания помощи воинам Русской армии. По распоряжению Верховного начальника санитарной и эвакуационной части в Империи принца А.П. Ольденбургского была создана специальная комиссия, где была поддержана идея о призыве на военную службу женщин-врачей³. Привлечение к военной службе женщин не только помогло решить проблему с нехваткой специалистов, но и способствовало развитию женского медицинского образования. В дальнейшие планы Министерства народного просвещения входило увеличение числа медицинских факультетов во вновь учреждаемых университетах. Это не было реализовано в связи с Великой Октябрьской революцией 1917 г.⁴

После революции 1917 г. женские движения, борющиеся за эмансипацию, стали частью общего революционного движения и способствовали закреплению гендерного равенства на законодательном уровне⁵. Декрет от 2 августа 1918 г.⁶ дал женщинам право получать высшее образование наравне с мужчинами. Декрет от 1 октября 1918 г.⁷ отменил все предыдущие степени и звания в высшей школе. Для получения должности как мужчины, так и женщины должны были проходить конкурс. Помимо этого, советская политика 1920-х гг. стала пропагандировать включение женщин во все сферы жизни⁸. Реорганизация системы образования и появление большого количества высших учебных заведений дали женщинам больше рабочих мест и возможность продвижения по карьерной лестнице. Также рабочие места появлялись вследствие сокращения численности мужского населения из-за миграции, потерь Первой мировой и Гражданской войн⁹.

³ Ляхова У. В. Роль женщин в первой мировой войне. *Prо Nunc*. Современные политические процессы. 2013. № 1 (12). С. 106.

⁴ Гладких П. Ф. Призыв женщин-врачей на действительную военную службу в России в годы Первой мировой войны // Бюллетень Национального научно-исследовательского института общественного здоровья имени НА Семашко. 2014. № 1. С. 50.

⁵ Рушанина Н. П. Женский вопрос в России и основные подходы к его изучению в дореволюционный период // Вестник Челябинского государственного университета. 1999. Т. 1. № 2. С. 80.

⁶ ЦПА, ф. 2, оп. 1, ед. хр. 6798, л. 1.

⁷ Постановление ВЦИК, СНК РСФСР от 25.01.1928

⁸ Метель О. В. Женщины-ученые в пространстве советской академической исторической науки 20–30-х годов XX века // Ученые записки Казанского университета. Серия Гуманитарные науки. 2021. Т. 163. № 3. С. 55.

⁹ Долгова Е. А. Рождение советской науки: ученые в 1920–1930-е гг. — Федеральное государственное бюджетное образовательное учреждение высшего образования Российский государственный гуманитарный университет. СПб., 2020. С. 97.

В данном исследовании, на примере Первого Ленинградского медицинского института (далее 1 ЛМИ), будут анализироваться пути «эмансипации» женщин в Ленинграде в сфере высшего медицинского образования в 1920-е гг. Под термином «эмансипация» понимается определение, которое также использовалось в дореволюционной русской прессе начиная со второй половины XIX в. Эмансипация — уравнивание женщин в правах с мужчинами, освобождение от зависимости, угнетения, от предрассудков¹⁰. Основная гипотеза заключается в том, что эмансипация женщин в высшем медицинском образовании имела свои особенности. Основная цель исследования — анализ путей женской эмансипации после законодательно закрепленного гендерного равноправия. Основная задача — рассмотреть конкретных женщин, которые смогли построить свою академическую карьеру в высшем медицинском образовании в условиях изменения гендерной советской политики в 1920-х гг., и сравнить их с карьерами коллег-мужчин. Также в данном исследовании анализируется присутствие факта гендерной дискриминации в отношении женщин 1 ЛМИ. «Гендерная дискриминация — относительно различное отношение к людям по признаку их пола. Представителю каждого пола приписываются социально сконструированные роли, действия, атрибуты и качества, личностные характеристики и обязанности, которые ожидаются или возлагаются на мужчин и женщин в данной культуре, месте или эпохе»¹¹.

В исследовании используется междисциплинарная методология. Так, на основе справочника о научных сотрудниках за 1922 г.¹², был сделан количественный анализ научно-преподавательского состава 1 ЛМИ. Данные справочника собирались специально сформированной комиссией «Наука в России». Респондентам рассылались анкеты с вопросами, на которые им было необходимо ответить. Также использовались автобиографические данные, собранные Домом ученых. Основные пункты анкеты включали в себя: 1. ФИО. 2. Дата и место рождения. 3. Долж-

¹⁰ Рушанина Н. П. Женский вопрос в России и основные подходы к его изучению в дореволюционный период // Вестник Челябинского государственного университета. 1999. Т. 1. № 2. С. 80.

¹¹ Sivakumar, M. Gender Discrimination and Women's Development in India / M. Sivakumar // Munich Personal RePEc Archive. 2008. № 10901. P. 63.

¹² Наука в России : Справ. ежегодник / Изд. Рос. акад. наук и ред. журн. «Природа» при содействии Книж. палаты, под наблюдением непрремен. секретаря Рос. акад. наук акад. С.Ф.Ольденбурга. СПб., Рос. гос. акад. тип., 1917–1925.

ность. 4. Место работы. 5. Адрес и телефон. На основе данных справочников было рассчитано число мужчин и женщин, занимавших конкретные должности в 1922 г.

В 1920-х гг. в 1 ЛМИ среди женщин было отмечено небольшое число профессоров. Для анализа их биографий использовался просопографический метод. Согласно определению, данному известным историком и социологом Л. Стоуном, просопография — это исследование общих характеристик группы действующих в истории лиц, связанное с путями осуществления ими политических акций и путями и вариантами их социальной мобильности и реализации карьерных устремлений¹³. Также был проведен сравнительный анализ с биографиями мужчин-профессоров. Биографические данные были получены из научных статей, где исследовались личности научных сотрудников 1 ЛМИ, и из книги «Биографический словарь профессоров 1-го Ленинградского, бывшего Женского, медицинского института им. академика И.П. Павлова за 50 лет»¹⁴.

Среди дополнительных источников исследования также были использованы тексты студенческих газет 1 ЛМИ¹⁵¹⁶¹⁷. При исследовании текстов использовался дискурс-анализ. Дискурс — это «связный текст в совокупности с экстралингвистическими, социокультурными, психологическими и другими факторами; текст, взятый в событийном аспекте»¹⁸. Газеты содержали последние новости жизни института, информировали о проблемах в медицине и включали обсуждения отдельных личностей, работавших или учившихся в 1 ЛМИ. В данной работе через статьи газет анализировалось отношение к женщинам внутри института. Несмотря на то, что тексты носили шуточный характер, они стали индикатором настроений, доминиро-

¹³ Stone L. Prosopography // Historical Studies Today / Ed. by F. Gilbert and St. Graubard. N. Y., 1972. P. 107.

¹⁴ Биографический словарь профессоров 1-го Ленинградского, бывшего Женского, медицинского института им. академика И.П. Павлова за 50 лет: 1897–1947. Ленинград: 1897–1947 / под ред. профессоров Ю.Ю. Джанелидзе и С.Я. Фрейдлина. Ленингр. отделение Медгиза, 1947.

¹⁵ Бальная газета № 2, 1911. Пульс_1911_Бальная_газета.pdf (1spbgnu.ru)

¹⁶ Известия Ленинградского медицинского института, 1923. Пульс_1923_Известия_Петроградского_медицинского_института.pdf (1spbgnu.ru)

¹⁷ Известия Ленинградского медицинского института, 1924. Пульс_1924_Известия_Ленинградского_медицинского_института.pdf (1spbgnu.ru)

¹⁸ Арутюнова Н. Д. Дискурс // Лингвистический энциклопедический словарь. 1990. С. 136.

вавших в обществе по отношению к женщинам в высшем медицинском образовании.

Исследование положения женщин в высшем образовании является крайне актуальной темой. Одной из фундаментальных работ в данной области является монография Ольги Александровны Вальковой «Штурмуя цитадель науки. Женщины-ученые Российской империи»¹⁹. В ней автор исследовала историю научной деятельности женщин в Российской империи в период с конца XVIII и до начала XX в. включительно. Другой не менее важной работой является книга Евгении Андреевны Долговой «Рождение советской науки: ученые в 1920–1930-е гг.». В главе «Добро пожаловать в клуб»²⁰ она анализирует женщин-ученых в 1920–1930-е гг.

Тем не менее данные исследования рассматривали положение женщин во всех научных областях, а не в одной конкретной. В каждой научной области были свои особенности построения женщинами карьеры. Данная работа фокусируется на женщинах-медиках в высшей школе. Причиной выбора данной сферы стал тот факт, что медицина была первой научной областью, в которую женщины стали официально допускаться уже с VIII в. В качестве объекта анализа был выбран первый женский институт в России, 1 ЛМИ, который дал женщинам возможность получения высшего образования. Такой узкий фокус высвечивает особенности положения женщин-первопроходцев в высшем медицинском образовании, в научной сфере, в которую их вхождение началось раньше, чем в другие. Так, данное исследование демонстрирует уникальность карьерного пути женщин в высшей медицинской школе и дает новые перспективы для дальнейших исследований. Отдельно стоит отметить междисциплинарную методологию исследования, совмещающую в себе статистический и просопографический методы и дискурс-анализ, дающие возможность глубже проанализировать источники. Данные анализа будут полезны как для ученых, занимающихся гендерными исследованиями, так и историкам медицины и высшего образования.

¹⁹ Валькова О. Штурмуя цитадель науки. Женщины-ученые Российской империи. Новое Литературное Обозрение, М., 2018. С. 413.

²⁰ Долгова Е. А., Стрельцова Е. А. «Добро пожаловать в клуб»: положение женщин в советской науке 1920-х годов // Социологические исследования. 2019. № 2. С. 137.

1. АНАЛИЗ

1.1. Научные кадры в 1920-е гг.

После принятия декретов революционным правительством в 1918 г. система высшего образования претерпела глобальные изменения, что отразилось и на научных кадрах в ЖМИ, который был переименован в Первый Петроградский медицинский институт²¹. Согласно Декрету 2 августа 1918 г.²² каждое лицо, достигшее 16 лет, независимо от гражданства, сословия, уровня образования и пола, получило право стать слушателем любого высшего учебного заведения. Декрет 1 октября 1918 г.²³ привел к изменениям в системе научной аттестации. Упразднились ученые степени доктора, магистра, адъюнкта вместе с соответствующими

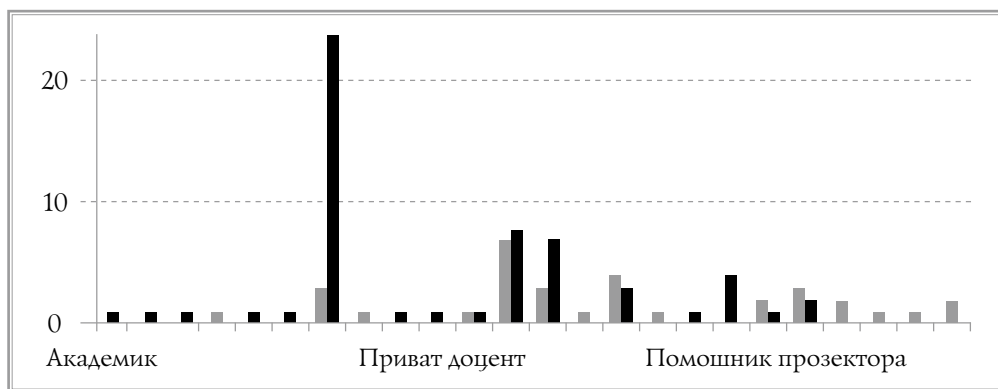


Рис. 1. Распределение по научным должностям

им правами и преимуществами. Кандидаты на занятие профессорской кафедры стали избираться по всероссийскому конкурсу.

Согласно данным справочника научных сотрудников Петрограда за 1922 г., число научных работников увеличилось за счет лиц женского пола и практически сравнялось с числом мужчин, которых добавилось не так много. Количество женщин-сотрудников составило 91 человек, а мужчин — 95 человек. Причинами, по которым произошел такой массовый приход женщин, могли быть уже упомянутые выше факторы сокращения числа мужских научных кадров в результате войн и миграции. По-

²¹ Журавлев А. А. Формирование кафедр гуманитарных и общественных наук в высшей медицинской школе в 1920–1930-х гг. (на примере 1-го Ленинградского медицинского института) // Ученые записки СПбГМУ им. ИП Павлова. 2014. Т. 21. № 4. С. 10.

²² ЦПА, ф. 2, оп. 1, ед. хр. 6798, л. 1.

²³ Постановление ВЦИК, СНК РСФСР от 25.01.1928.



Известия Ленинградского медицинского института, 1923 г.

мимо этого, вступил в силу Декрет от 1 октября 1918 г.²⁴. Следовательно, это также повлияло на количество научных сотрудников мужского пола.

Как видно из данных гистограммы, многие сотрудники занимали несколько должностей в институте. Это может быть связано с нечетностью вопросов в анкете для справочника, так как не было сформировано четких правил по заполнению. Следовательно, это могло приводить к ошибкам и сознательным искажениям информации, даваемой респондентами.

После упразднения старых должностей постановлением наркома просвещения № 695 от 26 ноября 1921 г.²⁵ научные кадры подразделялись следующим образом: а) профессора — ведут самостоятельные курсы или

²⁴ Там же.

²⁵ Собрание узаконений и распоряжений правительства за 1921 г. Управление делами Совнаркома СССР М., 1944.

занятия либо заведуют одним из научно-учебных заведений; б) преподаватели — ведут вспомогательные курсы или занятия либо работают под руководством профессора; в) научные работники — помогают профессорам и преподавателям. Согласно данным диаграммы, мужчины занимали высокие научные должности профессоров. Среди научных сотрудников они занимали самые высокие должности ассистентов, старших ассистентов, прозекторов. Большая часть женщин относилась к научным сотрудникам, но было и несколько среди профессоров. Это подтверждает тот факт, что преобразования в сфере высшего образования позволили женщинам продвигаться по академической карьерной лестнице и занимать высокие посты, хоть и не в том же количестве, что и мужчины.

Помимо этого, как до, так и после революции, отношение к женщинам-медикам в России было скептическим. Это видно в выпусках студенческих газет 1 АМИ. В выпуске за 1911 г.²⁶ темами для шуток были отсутствие у медичек женственности и сосредоточенность на карьере. Подобные шутки продолжились и в выпуске за 25 февраля 1923 г. В газете были опубликованы стихи, которые подчеркивали несовместимость женщины и медицины. Подражая стихам Игоря Северянина «Это было у моря...», анонимный автор написал следующие строки:

«...И, глядя на Ваш профиль и на локон задорный,
 Что так мило спустился на большую тетрадь,
 Одной мысли проклятой, одной мысли упорной,
 Несвязно-досадной, я не мог отогнать:
 “Почему Вы — медичка... и в головке, облитой
 Непокорным сиянием золотистых кудрей,
 Шевелятся нефрозы, копошатся нефриты
 Вместо милого взора и забавных идей...”
 О, когда-б Ваши ручки стетоскопа не знали,
 Не слышали бы ушки многоумнейших врак ...²⁷»

Автор описывает свои чувства к девушке, учащейся на курс старше. Несмотря на свое восхищение, он выражает досаду относительно того, что девушка является «медичкой». Подчеркивается, что занятие медициной неженское дело. Повторяется антитеза о женской «ручке», которая соприкасается с чем-то низменным и приземленным, как больное

²⁶ Бальная газета № 2, 1911. С. 3–4.

²⁷ Известия Ленинградского медицинского института, 1923. С. 2.



Горовиц-Власова Любовь Михайловна

человеческое тело. Высмеивание медичек продолжается и в дальнейших выпусках газеты. Так, например, в выпуске за 2 июля 1924 г. было напечатано: «1/VII. Совет Факультета временно разрешил женщинам не бриться»²⁸. Этой фразой подчеркивалась мужеподобность женщин-медиков, выбравших неподходящую их полу профессию.

1.2. Женщины-профессора

Учитывая, что женщин-профессоров было немного, то важно подробнее рассмотреть их биографии. По данным справочника за 1922²⁹ год в ЛМИ было три профессора: Алфеева Софья Павловна, Лисовская Софья Николаевна и Горовиц-Власова Любовь Михайловна. Также, с 1924 г. — Анна Акимовна Сахновская³⁰, с 1927 г. — Ольга Николаевна Подвысоцкая³¹.

²⁸ Известия Ленинградского медицинского института, 1924. С. 3.

²⁹ Наука в России: Справ. ежегодник / Изд. Рос. акад. наук и ред. журн. «Природа» при содействии Книж. палаты, под наблюдением непрремен. секретаря Рос. акад. наук акад. С.Ф.Ольденбурга. СПб.: Рос. гос. акад. тип., 1917–1925.

³⁰ Красносельских Т. В., Соколовский Е. В. К 115-летию кафедры дерматовенерологии с клиникой Первого Санкт-Петербургского государственного медицинского университета имени академика И.П. Павлова (часть I) // Вестник дерматологии и венерологии. 2016. № 6. С. 101–108.

³¹ Биографический словарь профессоров 1-го Ленинградского, бывшего Женского, медицинского института им. академика И.П. Павлова за 50 лет: 1897–1947. Ленинград: 1897–1947 / под ред. профессоров Ю.Ю. Джанелидзе и С.Я. Фрейдлима. Ленингр. отделение Медгиза, 1947. С. 97.



Подвысоцкая Ольга Николаевна

Каждая из женщин окончила женскую гимназию. Так, например, Ольга Подвысоцкая окончила гимназию в Новгороде в 1903 г.³² Софья Николаевна Лисовская в 1897 г. окончила Киевскую министерскую гимназию. По окончании гимназии некоторые из женщин смогли сразу поступить в ЖМИ. Например, Софья Лисовская поступила в институт в 1897 г. и окончила его с первым выпуском в 1902 г., получив степень лекаря с отличием³³. В отличие от Лисовской, Ольга Подвысоцкая, после окончания гимназии, начала свою карьеру сельской учительницы в новгородской деревне Волок. Проработав там около двух лет, она поступила в ЖМИ в 1904 г. В этом же году туда же поступила и Анна Акимовна Сахновская. В 1902 г. она окончила Петербургский клинически-повивальный институт и два года работала акушеркой. Тем не менее был фактор, который замедлил карьерный рост этих двух женщин. В 1909 г. они были арестованы за участие в студенческой забастовке и смогли закончить свое обучение только через год после освобождения, в 1911 г.³⁴

³² *Сточик А. А.* Научная, педагогическая и общественная деятельность академика-учредителя АМН СССР ОН Подвысоцкой (к 135-летию со дня рождения) // *Klinicheskaya Dermatologia I Venerologia*. 2019. Т. 18. № 6. С. 793.

³³ *Альтмарк Е. М.* Софья Николаевна Лисовская-первая женщина-уролог в России // *Вестник хирургии имени ИИ Грекова*. 2016. Т. 175. № 4. С. 89.

³⁴ *Красносельских Т. В., Соколовский Е. В.* К 115-летию кафедры дерматовенерологии с клиникой Первого Санкт-Петербургского государственного медицинского университета имени академика ИП Павлова (часть I) // *Вестник дерматологии и венерологии*. 2016. № 6. С. 105.



Сахновская Анна Акимовна

Обучение в ЖМИ способствовало старту женских академических карьер. С 1902 г. Софья Николаевна Лисовская начала работать экстерном в хирургическом отделении, с 1904 г. ординатором при госпитальной хирургической клинике. В 1911 г. защитила докторскую диссертацию. С 1909 по 1917 г. состояла лаборантом при кафедре госпитальной хирургии ЖМИ³⁵. С 1917 г. была перемещена на должность старшего клинического ассистента. В 1919 г. Лисовская была избрана профессором на кафедре оперативной хирургии в Петроградском государственном институте медицинских знаний. А.А. Сахновская и О.Н. Подвысоцкая после окончания ЖМИ в 1912 г. были оставлены в качестве сверхштатных (без содержания) лаборантов клиники на кафедре кожных и венерических болезней. Затем Сахновскую повысили до ординатора. После защиты в 1917 г. диссертации она заняла должность ассистента, а затем и приват-доцента. В 1924 г. Сахновская сменила руководителя кафедры С.Я. Кульнева, ушедшего в связи с болезнью. Ольга Николаевна Подвысоцкая после четырех лет работы в качестве лаборанта стала работать младшим ассистентом. Отработав четыре года, стала старшим ассистентом. В 1921 г. — защитила докторскую диссертацию. В 1927 г. — назначена профессором и заведующей кафедрой кожных и венерических болезней в Институте усовершенствования врачей.

³⁵ *Альтмарк Е. М.* Софья Николаевна Лисовская-первая женщина-уролог в России // Вестник хирургии имени ИИ Грекова. 2016. Т. 175. № 4. С. 89.

Развитие карьеры Любови Михайловны Горовиц в качестве профессора было иным. Она родилась в 1879 г. в Бердичеве. После окончания Одесской гимназии поступила в Парижский университет. Защитив диссертацию в 1902 г., она вернулась в Россию. По возвращении на родину Горовиц была обязана подтвердить свое ученое звание. Подтвердив его в Харькове, с 1911 г. Горовиц-Власова стала работать заведующей бактериологической лабораторией Петербургской фильтро-озонной станции до 1917 г.³⁶

В 1922 г. Любовь Горовиц стала занимать должность профессора на кафедре гигиены в 1 ЛМИ. В мае 1922 г. в своей речи на 2-м Всероссийском съезде врачей она негативно высказывалась о власти большевиков. В результате из-за докладной записки, отправленной власти одним из участников съезда, она была выслана в Оренбург. Несмотря на ссылку, Горовиц продолжала строить свою академическую карьеру. Она организовала краевую лабораторию, а позднее и санитарно-бактериологический институт. В 1925 г. она начала работать на кафедре Днепропетровского медицинского института. В Ленинград она смогла вернуться только спустя четыре года³⁷.

Проанализировав карьеры женщин, мы видим, что у каждой был свой путь получения должности профессора. Большинству женщин помогло то, что они изначально учились в 1 ЛМИ и смогли там же начать свою научную карьеру. Исключением стала Горовиц-Власова, которая получала свое образование за границей и пришла в 1 ЛМИ по возвращении в Россию. Из факторов, которые повлияли на замедление их карьерного роста, стали участие в студенческой забастовке или открытый протест против власти.

1.3. Мужчины-профессора

Для лучшего понимания развития карьер женщин-профессоров стоит сравнить их с мужчинами-профессорами. Согласно данным справочника за 1922 г., в ЛМИ работал 41 профессор-мужчина. Большинство из них получали среднее образование в гимназиях, реже в семинариях. Например, Борис Владимирович Верховский³⁸ получил среднее обра-

³⁶ Скорородов Л. Я. Л. М. Горовиц-Власова (К 15-летию со дня смерти) // ЖМЭИ. 1957. № 12. С. 134.

³⁷ Там же. Ст.135

³⁸ Журавлев А. А. К истории, как был уволен с поста директора Петроградского медицинского института профессор БВ Верховский (к 150-летию со дня рождения единственного почетного директора института) // Ученые записки СПбГМУ им. И.П. Павлова. 2013. Т. 20. № 4. С. 6.



Верховский Борис Владимирович

зование в Новочеркасской и 2-й Санкт-Петербургской гимназиях. Петр Михайлович Альбицкий, будучи сыном священника, окончил Переславское духовное училище, поступил во Владимирскую духовную семинарию³⁹.

После семинарии или гимназии чаще всего мужчины поступали либо в Императорскую медико-хирургическую академию, либо в Военно-медицинскую академию имени С.М. Кирова. После окончания таких академий они не были обязаны служить военными врачами. Так же как и в случае с женщинами-профессорами, мужчины начинали свои академические карьеры на месте учебы, где в конечном итоге получали степень доктора медицины. Важно отметить, что до революции, если женщины ездили за границу для получения докторской степени, то мужчин отправляли туда от вуза для повышения квалификации. Например, Александр Станиславович Догель учился на медицинском факультете Казанского университета, откуда в 1884 г., получив степень доктора медицины, был командирован за границу для изучения гистологии и эмбриологии⁴⁰.

³⁹ Плотников Е. В., Ронжин С. Г. У истоков сибирской школы патофизиологов (к 150-летию со дня рождения профессора Императорского Томского университета Петра Михайловича Альбицкого) // Бюллетень сибирской медицины. 2004. Т. 3. № 1. С. 116.

⁴⁰ Фоминых С. Ф., Некрылов С. А. Догель Александр Станиславович // Томск от А до Я. 2004. С. 102–102.

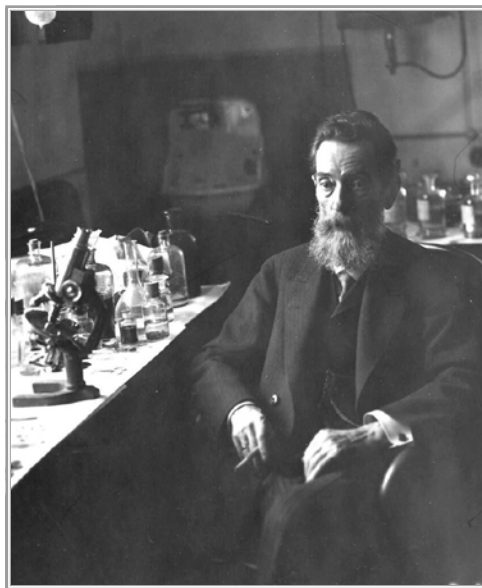


Альбицкий Петр Михайлович

В 1 ЛМИ, в отличие от женщин, мужчины попадали по приглашению и начинали работать и развивать свою академическую карьеру еще до революции. Таким образом, логично, что после революции самую высокую академическую должность профессора занимали в основном мужчины. Например, Борис Владимирович Верховский был приглашен в ЖМИ профессором Д.О. Отта в 1900 г. Он стал работать преподавателем. В 1907 г. он стал ординарным профессором и возглавил кафедру ларингологии и отиатрии. С 1911 г. неоднократно выбирался директором института⁴¹.

Интересно также посмотреть, как революция повлияла на положение мужчин-профессоров. Если для женщин открылась возможность продвигаться по карьерной лестнице, то для мужчин революция стала угрозой для их карьеры и в некоторых случаях — жизни. Согласно информации из биографий, 30 профессоров-мужчин смогли пережить революцию и остаться работать в ЛМИ в своей должности. Из биографических данных не удалось выяснить, приходилось ли им снова проходить конкурс на должность профессора. Тем не менее можно отметить особенности их взаимоотношения с новой властью. Происхождение играло важную роль в развитии академической карьеры, как

⁴¹ Журавлев А. А. К истории, как был уволен с поста директора Петроградского медицинского института профессор БВ Верховский (к 150-летию со дня рождения единственного почетного директора института) // Ученые записки СПбГМУ им. И.П. Павлова. 2013. Т. 20. № 4. С. 7.



Догель Александр Станиславович

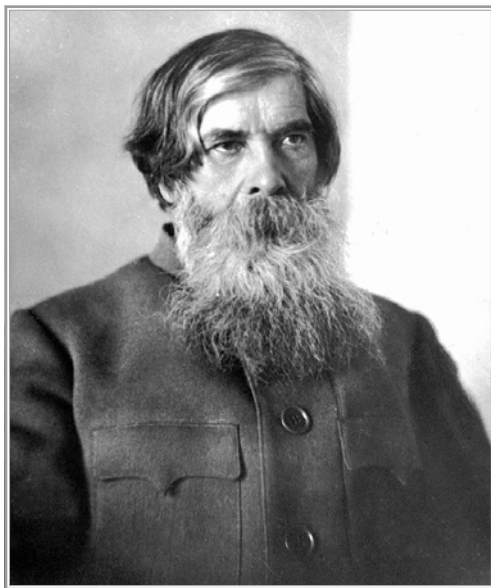
до, так и после революции. Как известно, после революции одними из главных врагов революции считались лишенцы⁴² (например, священники, дворяне, зажиточные крестьяне, использовавшие наемный труд). Так, тяжелая судьба была у Николая Ивановича Андогского, который родился в семье дворян. Он состоял в «Обществе русских врачей в память Н.И. Пирогова», члены которого были в основном дворяне, крайне враждебно настроенные против революции. Они составили резолюцию Пироговского съезда, в которой осуждали действия большевиков. После революции члены общества были репрессированы. Некоторым из них повезло, и они были высланы в отдаленные губернии. Андогскому посчастливилось избежать репрессии и ссылки⁴³.

В противоположность Н.И. Андогскому, Владимир Михайлович Бехтерев активно поддерживал революцию. Когда он начинал свою академическую карьеру, у него уже тогда возник конфликт с имперской властью. С приходом большевиков он не только не потерял должность, но и смог значительно улучшить свое положение. В мае 1918 г. он добился открытия Института по изучению мозга и психической деятельности и работал там до конца своей жизни⁴⁴.

⁴² Лишенцы — неофициальное название граждан, лишенных избирательного права в РСФСР.

⁴³ Труды Чрезвычайного Пироговского съезда. 1918. С. 54.

⁴⁴ Осипов В. П. Бехтерев. Медгиз. М., 1947.



Бехтерев Владимир Михайлович

Как видно из биографии мужчин-профессоров, они начали продвижение по карьерной лестнице раньше женщин. Как и женщины, чьи возможности были ограничены, мужчины обычно начинали развивать свои академические карьеры в том институте, в котором они учились. Поездки за границу были для мужчин не только возможностью получить диплом, как в случае женщин, но и углубить свои знания. Из факторов, которые неблагоприятно сказывались на их карьерах, были их сословное происхождение и протест против власти.

ЗАКЛЮЧЕНИЕ

Исходя из данного анализа, можно сделать вывод, что положение женщин после революции в 1 АМИ действительно изменилось, и путь их эмансипации имел свои особенности. Женщины стали продвигаться по карьерной лестнице и получать ученые степени наравне с мужчинами. Среди женщин появились первые женщины-профессора, которые успешно развивали свою научную деятельность внутри и вне института. Тем не менее большинство женщин в 1920-е гг. занимали вспомогательные должности научных сотрудников и, в отличие от мужчин, редко достигали должности профессора. Мужчины начинали свои научные карьеры раньше женщин и успешнее продвигались по карьерной лестнице. С одной стороны, это связано с тем, что система высшего образования

еще была только в начале преобразования и не успела подстроиться под новые реалии. С другой стороны, должности профессоров продолжали занимать мужчины, которые начали работать в 1 ЛМИ еще до революции. При этом важно отметить, что, несмотря на установление гендерного равенства, женщины продолжали подвергаться гендерной дискриминации внутри института и, в целом, в обществе. Если сравнить развитие карьер мужчин и женщин — профессоров, то можно отметить, что открытые протесты против власти большевиков влияли на карьеру людей обоего пола. При этом можно отметить и отличия между ними. Согласно собранным биографическим данным, некоторые женщины становились профессорами в 1 ЛМИ из-за того, что учились там. Мужчин же обычно приглашали в институт на эту должность. Таким образом, несмотря на некоторую схожесть в карьерах мужчин и женщин, женщинам было тяжелее продвигаться по карьерной лестнице, несмотря на тот факт, что они работали в институте, который был создан как первое женское высшее медицинское учреждение в России.





REFERENCES

1. *Sivakumar M.* Gender Discrimination and Women's Development in India / M. Sivakumar // Munich Personal RePEc Archive. 2008. № 10901. P. 60–73.
2. *Stone L.* Prosopography // Historical Studies Today / Ed. by F. Gilbert and St. Graubard. N. Y., 1972.
3. *Arutyunova N.D.* Diskurs [Discourse] // Lingvisticheskii entsiklopedicheskii slovar'. 1990. S. 136–137.
4. *Altmark E.M.* Sofya Nikolaevna Lisovskaya – the first female urologist in Russia [Sof'ya Nikolayevna Lisovskaya-pervaya zhenshchina-urolog v Rossii] // Vestnik khirurgii imeni II Grekova. 2016. T. 175. № 4. S. 89–90.
5. Biograficheskii slovar' professorov 1-go Leningradskogo, byvshego Zhenskogo, meditsinskogo instituta im. akademika I.P. Pavlova za 50 let: 1897–1947. Leningrad: 1897–1947 [Biographical Dictionary of Professors of the 1st Leningrad, former Women's, Medical Institute named after Academician I.P. Pavlov for 50 years: 1897–1947. Leningrad: 1897–1947] / Pod red. professorov Yu.Yu. Dzhanelidze i S.Ya. Freidlina. Leningr. otdelenie Medgiza, 1947.
6. *Vinnikova Yu.D.* Gendernaya Diskriminatsiya [Gender Discrimination] // Luchshaya Issledovatel'skaya Rabota 2021. 2021. S. 173–175.
7. *Val'kova O.* Shturmuya tsitadel' nauki. Zhenshchiny-uchenyeye Rossiyskoy imperii [Storming the citadel of science. Women Scientists of the Russian Empire]. Novoye Literaturnoye Obozreniye, 2018.
8. Voенno-meditsinskaya akademiya [Military Medical Academy] / N.G. Ivanov // Vaviloniya – Gyuis / Predsed. glav. red. komiss. P.S. Grachev. M.: Voенnoe izd-vo, 1994. S. 163–164.
9. *Gladkikh P.F.* Prizyv zhenshchin-vrachei na deistvitel'nyuyu voennuyu sluzhbu v Rossii v gody Pervoi mirovoi voiny [Conscription of female doctors for active military service in Russia during the First World War] // Byulleten' Natsional'nogo nauchno-issledovatel'skogo instituta obshchestvennogo zdorov'ya imeni N.A. Semashko. 2014. № S1. S. 50–52.

10. *Dolgova E.A., Strel'tsova E.A.* «Dobro pozhalovat' v klub»: polozhenie zhenshchin v sovetskoi nauke 1920-kh godov [«Welcome to the club»: the position of women in Soviet science in the 1920s] // *Sotsiologicheskie issledovaniya*. 2019. № 2. S. 97–107.
11. *Dolgova E.A.* Rozhdenie sovetskoi nauki: uchenye v 1920–1930-e gg. [The Birth of Soviet Science: Scientists in the 1920s–1930s] Federal'noe gosudarstvennoe byudzhethnoe obrazovatel'noe uchrezhdenie vysshego obrazovaniya Rossiiskii gosudarstvennyi gumanitarnyi universitet, 2020.
12. *Zhuravlev A.A.* K istorii, kak byl uvolen s posta direktora Petrogradskogo meditsinskogo instituta professor B.V. Verkhovskii (k 150-letiyu so dnya rozhdeniya edinstvennogo pochetnogo direktora instituta) [To history, how was dismissed from the post of Director of Petrograd Medical Institute Professor B.V. Verkhovsky (to the 150th anniversary of the only honorary Director of the Institute)] // *Uchenye zapiski SPbGMU im. IP Pavlova*. 2013. T. 20. № 4. S. 5–11.
13. *Zhuravlev A.A.* Formirovaniye kafedrgumanitarnykh i obshchestvennykh nauk v vysshei meditsinskoi shkole v 1920–1930-kh gg. (na primere 1-go Leningradskogo meditsinskogo instituta) [Formation of Humanities and Social Sciences Departments in Higher Medical School in 1920–1930s (on the example of the 1st Leningrad Medical Institute)] // *Uchenye zapiski SPbGMU im. IP Pavlova*. 2014. T. 21. № 4. S. 8–12.
14. *Krasnosel'skikh T.V., Sokolovskii E.V.* K 115-letiyu kafedry dermatovenerologii s klinikoï Pervogo Sankt-Peterburgskogo gosudarstvennogo meditsinskogo universiteta imeni akademika I.P. Pavlova (chast' I) [Krasnoselskikh T. V., Sokolovsky E. V. To the 115th anniversary of the department of dermatovenerology with clinic of the First St. Petersburg State Medical University named after Academician I. Pavlov (part I)] // *Vestnik dermatologii i venerologii*. 2016. № 6. S. 101–108.
15. *Leibson L.G.* Leon Abgarovich Orbeli [Leon Abgarovich Orbeli] // *Uspekhi fiziologicheskikh nauk*. 2007. T. 38. № 2. S. 81–89.
16. *Lyakhova U.V.* Rol' zhenshchin v pervoi mirovoi voine [The role of women in the first world war // *Pro Nunc. Modern political processes*] // *Pro Nunc. Sovremennye politicheskie protsessy*. 2013. № 1 (12). S. 106–111.
17. *Metel' O.V.* Zhenshchiny-uchenye v prostranstve sovetskoi akademicheskoi istoricheskoi nauki 20–30-kh godov XX veka [Women

- scientists in the space of the Soviet academic historical science 20–30-ies of XX century] // *Uchenye zapiski Kazanskogo universiteta. Seriya Gumanitarnye nauki*. 2021. T. 163. № 3. S. 55–66.
18. *Mats L.I.* Voprosy sanitarnoi bakteriologii. Obzor osnovnykh sovetskikh rabot za 30 let (1917–1947) [Problems of sanitary bacteriology. Review of main Soviet works for 30 years (1917–1947)] // *Gigiena i sanitariya*. 1948. № 12. S. 38–44.
 19. *Mitsyuk N.A., Belova A.V.* Akusherskii trud kak pervaya ofitsial'naya professiya zhenshchin v Rossii v XVIII-nachale XX v [Obstetric labor as the first official profession of women in Russia in XVIII-beginning of XX century] // *Vestnik Rossiiskogo universiteta družby narodov. Seriya: Istoriya Rossii*. 2021. T. 20. № 2. S. 270–285.
 20. *Nevostruev N.A., Lyadova V.V.* Istoricheskii opyt deyatel'nosti zhenshchin v rossiiskoi meditsine [Historical experience of women's activities in Russian medicine] // *Mezhdunarodnyi nauchno-issledovatel'skii zhurnal*. 2017. № 8–1 (62).
 21. *Nauka v Rossii: Sprav. ezhegodnik* [Science in Russia : Reference Yearbook] / Izd. Ros. akad. nauk i red. zhurn. «Priroda» pri sodeistvii Knizh. palaty, pod nablyudeniem nepremen. sekretarya Ros. akad. nauk akad. S.F. Ol'denburga. Pb.: Ros. gos. akad. tip., 1917–1925.
 22. *Osipov V.P.* Bekhterev [Bekhterev]. *Medgiz*, 1947.
 23. *Plotnikov E.V., Ronzbin S.G.* U istokov sibirskoi shkoly patofiziologov (k 150-letiyu so dnya rozhdeniya professora Imperatorskogo Tomskogo universiteta Petra Mikhailovicha Al'bitskogo) [At the Origin of Siberian School of Pathophysiology (to the 150-th Anniversary from the date of Birth of Prof. Peter Mihajlovich Albitsky at the Imperial Tomsk University)] // *Byulleten' sibirskoi meditsiny*. 2004. T. 3. № 1. S. 116–120.
 24. *Rushanina N.P.* Zhenskii vopros v Rossii i osnovnye podkhody k ego izucheniyu v dorevolutsionnyi period [Women's issue in Russia and the main approaches to its study in the pre-revolutionary period] // *Vestnik Chelyabinskogo gosudarstvennogo universiteta*. 1999. T. 1. № 2. S. 77–87.
 25. *Skorokhodov L.Ya.* L.M. Gorovits-Vlasova (K 15-letiyu so dnya smerti) [Horowitz-Vlasova L.M. (To the 15th anniversary of her death)] // *ZhMEI*. 1957. № 12.
 26. *Stochik A.A.* Nauchnaya, pedagogicheskaya i obshchestvennaya deyatel'nost' akademika-uchreditelya AMN SSSR ON Podvysotskoi (k 135-letiyu so dnya rozhdeniya) [Scientific, pedagogical and social

activity of academician-founder of AMS USSR ON Podvysotskaya (to 135th anniversary of her birth)] // *Klinicheskaya Dermatologia I Venerologia*. 2019. T. 18. № 6.

27. *Tikhilov R.M., Kochish A.Yu.* Roman Romanovich Vreden-osnovopolozhnik otechestvennoi operativnoi ortopedii [Roman Romanovich Vreden-founder of domestic operative orthopedics] // *Opinion Leader*. 2018. № 4. S. 6–13.
28. *Fominykh S.F., Nekrylov S.A.* Dogel' Aleksandr Stanislavovich [Nekrylov S.A. Dogel Alexander Stanislavovich] // *Tomsk ot A do Ya*. 2004. S. 102–102.



Ключевые слова:

женское высшее образование, гендерная дискриминация, эмансипация,
медицина, научные кадры, академические карьеры.

Yana V. Gorbatenko

ACADEMIC CAREERS OF WOMEN AT THE HIGHER MEDICAL SCHOOLS AND UNIVERSITIES OF LENINGRAD IN THE 1920S: ON THE EXAMPLE OF THE FIRST LENINGRAD MEDICAL INSTITUTE



This paper analyzes women, who worked in higher medical institution in the 1920s. The analysis was based on data about personnel of the First Leningrad Medical Institute. The main purpose of this article is to analyze the paths of female emancipation after the Great October Revolution of 1917 and to compare their academic careers with those of their male colleagues. This study identifies gender discrimination against women in First Leningrad Medical Institute. Medicine was one of the first scientific field to which women were able to gain access, and First Leningrad Medical Institute, was the first official institution giving women higher education in Russia. Therefore the study provides an opportunity to look at the unique experiences of women-pioneers building their academic careers in the institute. The main sources were researcher directories, a biographical dictionary, articles, and a new source that was not used for such analysis before - the Institute's student newspapers. The methodology of the analysis included a combination of statistical and prosopographic methods and, also, discourse analysis. The results of the study led to the conclusion that despite the establishment of gender equality by Bolsheviks, very few women were able to successfully advance in their careers. It was more difficult to build a career for women than for men. In addition, both before and after the revolution, women were subjected to gender discrimination within the institution. The fact that women built their careers in an inherently female institution did not contribute to their more successful careers.

Keywords: women's higher education, gender discrimination, emancipation, medicine, scientific personnel, academic careers.

Yana V. Gorbatenko — postgraduate student at the Department of History at the Higher School of Economics in St. Petersburg.

 Гorbatenko Яна Валерьевна 

аспирантка Высшей школы экономики в СПб факультета «История»