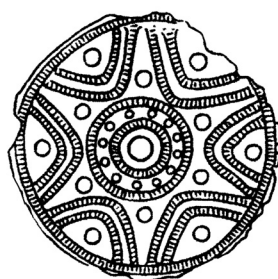


RUSSIAN ACADEMY OF SCIENCES
INSTITUTE OF ARCHAEOLOGY

THE AGE OF THE HORSEMEN IN THE NORTH CAUCASUS:

TO THE 90TH ANNIVERSARY OF VERA BORISOVNA KOVALEVSKAYA



Moscow 2021

РОССИЙСКАЯ АКАДЕМИЯ НАУК
ИНСТИТУТ АРХЕОЛОГИИ

ЭПОХА ВСАДНИКОВ НА СЕВЕРНОМ КАВКАЗЕ: К 90-ЛЕТИЮ ВЕРЫ БОРИСОВНЫ КОВАЛЕВСКОЙ



Москва 2021

УДК 902/904
ББК 63.4
Э72

Утверждено к печати Ученым советом
Института археологии Российской академии наук

Редакционная коллегия:

З.Х. Албегова, Д.С. Коробов, А.В. Мастыкова

Рецензенты:

д.и.н. Ш.Н. Амиров, д.и.н. М.В. Добровольская

Эпоха всадников на Северном Кавказе: к 90-летию Веры
Э72 Борисовны Ковалевской / под ред. З.Х. Албеговой, Д.С. Коробова,
А.В. Мастыковой. – М.: ИА РАН; 2021. 384 стр.: ил.

ISBN 978-5-94375-377-0

Сборник «Эпоха всадников на Северном Кавказе» посвящен 90-летию юбилею Веры Борисовны Ковалевской – ученого-энциклопедиста, основателя нескольких направлений в археологии древней и средневековой Евразии. В него вошли статьи, отражающие широкие научные интересы юбиляра. Прежде всего, это археология Кавказа, начиная с позднего бронзового – раннего железного века и заканчивая Средневековьем. В сборник также включены исследования, посвященные средневековым материалам связанных с Кавказом территорий Северного Причерноморья и Таманского полуострова, Среднего Дона, Восточно-Европейской равнины. В отдельном блоке статей рассматриваются проблемы изучения стеклянных изделий, в том числе бус.

Издание предназначено для археологов, историков, для обучающихся историческим специальностям и всех интересующихся историей и археологией.

ISBN 978-5-94375-377-0

DOI: 10.25681/IARAS.2021.978-5-94375-377-0

© Федеральное государственное бюджетное
учреждение науки Институт археологии
Российской академии наук, 2021
© Авторы статей (фамилии выделены
в содержании курсивом), 2021

СОДЕРЖАНИЕ

К ЮБИЛЕЮ ВЕРЫ БОРИСОВНЫ КОВАЛЕВСКОЙ

<i>Албегова З.Х., Коробов Д.С., Мاستыкова А.В.</i>	
Вере Борисовне Ковалевской – 90 лет	8
Список научных трудов В.Б. Ковалевской	12
<i>Аржанцева И.А.</i>	
Символ Веры или «другая» археология	51
<i>Härke H.</i>	
‘Der Besuch der alten Dame’: A post-Soviet family visit to the home of Vera Borisovna Kovalevskaya	69

ЭПОХА ВСАДНИКОВ НА СЕВЕРНОМ КАВКАЗЕ

Козенкова В.И.	
Соотношение инокультурных компонентов в древностях Нартанского могильника (Северный Кавказ)	81
<i>Кадиева А.А.</i>	
Погребальный обряд населения Баксанского ущелья предскифского времени (по материалам могильника Заюково-3)	111
<i>Малашев В.Ю.</i>	
Памятники типа «Подкумок-Хумара»	125
<i>Габуев Т.А.</i>	
О дискуссионной проблеме сложения и распространения раннеаланской культуры на Северном Кавказе	143
<i>Коробов Д.С., Малашев В.Ю., Фассбиндер Й.</i>	
Работы на Зильгинском городище и Бесланском могильнике: новые методы обследования	151
<i>Туаллагов А.А.</i>	
Об одной серии аланских бронзовых зеркал	172

И. А. Аржанцева

*Институт этнологии и антропологии РАН, Москва
Центр восточной и классической археологии ИКВИА ВШЭ, Москва*

СИМВОЛ ВЕРЫ ИЛИ «ДРУГАЯ» АРХЕОЛОГИЯ

Я отдаю себе отчет, что в сборник, посвященный юбилею такого замечательного ученого, как Вера Борисовна Ковалевская, хорошо было бы представить статью по одной из указанных организаторами тематик. Одной из таких тем являются естественно-научные методы в археологии, которыми я и занимаюсь последние 30 лет с переменным успехом. Но, перебирая скопившиеся «ворохи» материала, уже готового к публикации, я вдруг поняла, что хочется написать о самой Вере¹ и о том, какое место она занимает в нашей науке, какое влияние оказала на целое поколение археологов. Хочется написать о том, что, по крайней мере, для меня Вера открыла «другую» археологию, отличную от той, что нам преподавали в университете.

Я познакомилась с Верой в начале 1980-х гг. Большинство из нас, вчерашних выпускников кафедры археологии истфака МГУ, в это сложное время перемен находились в растерянности и в неопределенном положении. Археологам и до этого было сложно устроиться на работу по специальности (кстати, такой специальности и не существовало, в дипломе у нас было написано, что мы «преподаватели истории со знанием иностранного языка»), а уж в то сложное время последних дней советской эпохи, перестройки

и последующего распада СССР, и подавно. Конечно, я ни секунды не жалела о развале Союза, и времена перестройки и «лихих 90-х», как их часто и незаслуженно теперь называют, я до сих пор считаю одними из лучших и самыми свободными годами в нашей жизни. Но археологам, как и всем специалистам, связанным с полевыми экспедиционными работами в союзных республиках, пришлось особенно тяжело: мы стремительно теряли поле своих работ и специализацию. Я, со студенческих лет проработав в нескольких археологических экспедициях в Средней Азии около семи полевых сезонов, рассчитывала и в дальнейшем подвизаться на уровне средневековой восточной археологии. Но Азия стремительно отдалялась и закрывалась от нас. Добраться туда становилось все сложнее, главным образом из-за отсутствия денег. Количество московских археологических экспедиций, традиционно работавших в Средней Азии много лет, в эти годы стремительно сокращалось. Рушились связи, многолетние договорные обязательства и планы. Я оказалась отрезанной от своего любимого Афрасиаба, древнего городища Самарканда, а в Хорезмской экспедиции, которая продолжала свои последние работы и в эти годы, я не прижилась и проработала там лишь год. Вот в это сложное время я познакомилась с Верой. И эта встреча и дружба во многом решили мою археологическую судьбу и повлияли на всю мою жизнь. Именно Вера, увидев, как я маюсь без любимого среднеазиатского поля, предложила заняться раннесредневековыми аланскими поселениями Северного Кавказа. Для меня это была абсолютно новая тематика. Но главное, что это были поселения, потому что погребальную археологию я не любила со студенческих вре-

¹ Когда-то давно, в пору больших сборищ в доме в Иславском, где она живет до сих пор, мы с Верой Борисовной перешли на «ты». Совершенно, конечно, незаслуженно для меня. Но мы тогда много и плотно общались, я подолгу жила в этом доме, и, несмотря на разницу в возрасте, нам стало проще общаться на «ты». И сейчас я пользуюсь этим священным и дорогим для меня правом, подобно тому, как кошка пользуется своим правом сидеть в присутствии английской королевы. Поэтому я называю Веру Борисовну просто Верой. В этом нет фамильярности, но лишь любовь и благодарность.

мен. Уже потом изобрела свою классификацию археологов: они все делятся на «могильщиков» и «помойщиков». Вот я была по определению классический «помойщик», т. к. большего профессионального наслаждения, чем копать в глубоченном *бадрабе* посередь средневекового города, я не испытывала. Вера также является ярким представителем поселенческой археологии. На кафедре, конечно, не было такой специализации – поселенческая археология, – но, поскольку основными кафедральными экспедициями были Новгород, Смоленск и Чайка, методика раскопок таких памятников на нашей кафедре преподавалась хорошо, да и практика проходила в этих экспедициях. Но ни Средней Азии, ни Кавказа в археологической практике нашей кафедры не было. Поэтому методических премудростей раскопок в этих регионах все, кто желал специализироваться в восточной археологии, набирались самостоятельно².

До того, как я поехала с Верой на Северный Кавказ, было два года общения с ней в Иславском и в Институте археологии. Поездки в Иславское проходили еженедельно в составе большой, шумной и очень интересной компании: Олег Ковалевский, сын Веры, Дима Раевский, выдающийся специалист в области скифской мифологии и звериного стиля, его дочь Ксения, Мария Николаевна Погребова, известный скифолог и ближайшая подруга Веры, сын Марии Николаевны Сергей Кулланда – полиглот, энциклопедист и впоследствии бессменный переводчик на все европейские языки наших статей и докладов, которые от этого перевода выглядели намного умнее, чем они были на самом деле. Туда приезжало очень много интересного народа. Приезжали

² Я думаю, что мой интерес к каким-то новым методам в археологии впервые возник, когда мы после первого курса в ходе московской практики по методам полевой археологии традиционно снимали план Дьяковского городища в Коломенском, которое перевидало на своем долгом веку не одно поколение студентов-практикантов. Ерзя животом и коленями по траве и камням, продираясь сквозь кусты с рулеткой, мы трудились над очередным планом городища. Я думаю, что полное собрание студенческих планов Дьяковского городища могло бы украсить выставку авангардного концептуального искусства. Без слез на эти планы смотреть было нельзя. Я думала, ну неужели же всю жизнь вот так придется мучиться со съемкой археологических планов с рулеткой и раздолбанным нивелиром? Должны же что-то придумать, какие-нибудь волшебные инструменты, чтобы облегчить жизнь несчастных археологов. Это было лет за двадцать до появления тахеометров и лазерных сканеров.

и случайные люди, привлеченные рассказами о необыкновенном доме. Но если они приходились не ко двору, на что им, кстати, никто и никогда специально не указывал, они просто больше не появлялись. Тем теснее был пестрый круг друзей дома, тех, кто появлялся здесь каждую неделю. Еще был жив Николай Николаевич Эшлиман³, муж Веры. Он уже тогда был болен и практически не вставал, но тем не менее с удовольствием принимал посильное участие в наших шумных застольях и не менее шумных спорах. Не раз я привозила туда нашу фольклорную группу, с которой тогда пела и занималась фольклором. Это было время молодежного фольклорного движения, своеобразного мирного протеста против официоза, квасного патриотизма и приторных, якобы народных, песен, засилье которых (как и сейчас, к сожалению) было тогда на сцене, радио и телевидении. В движении участвовали в основном ученики и последователи Дмитрия Покровского, Андрея Кабанова и В. М. Щурова. Традиционно гости помогали по хозяйству – мужики во дворе, в конюшнях (Вера, как в старые добрые времена, держала лошадей – это были знаменитый Михман Гирей и Панночка, оба ахалтекинцы), девушки готовили, накрывали стол. Вера руководила всей толпой гостей и работами. Фольклористы оказались хорошо приспособлены к сельским работам. Все это сопровождалось песнями и плясками, бесконечными разговорами и спорами. Часть песен и традиционных народных игр мы исполняли, сгрудившись у постели Николая Николаевича, чтобы ему было все видно и слышно. У Николая Николаевича был замечательный голос, и он часто нам подпевал, значительно усиливая мужские голоса. Застолья устраивались в саду в хорошую погоду, а зимой и в дождь – в доме за большим столом. Это было в помещении, представлявшем собой нечто вроде больших сеней, с одной стороны к которым примыкали стойла Гирей и Панночки с открыты-

³ Николай Николаевич Эшлиман (1929–1985) – бывший священнослужитель Русской православной церкви, подписавший совместно с Глебом Якуниным «Открытое письмо» Святейшему Патриарху Алексию от 21 ноября 1965 года и заявление, адресованное председателю Президиума Верховного Совета СССР Н. В. Подгорному от 15 декабря 1965 года о противозаконном подавлении органами государственной власти СССР прав и свобод верующих граждан страны. За это был лишен сана, и ему было запрещено служить впредь «до полного раскаяния». Судя по всему, он считал, что ему не в чем раскаиваться, и он ни о чем не сожалел.

ми в сени проемами, так что и они могли принимать участие в наших пирах и даже воровать со стола еду. В другие дни, когда гостей не было, наше общение проходило в кабинете, в котором было тесно от книжных полок, забитых книгами, папками с Вериными записками и черновиками и альбомами. Стены старого дома были увешаны фотографиями, картинами и рисунками. Там был и небольшой портрет графини Прасковьи Уваровой – «матери» русской археологии. Вера приходилась ей родственницей, т. к. и графиня, и мать Веры, Татьяна Сергеевна Шевякова, происходили из рода князей Щербатовых. Вера с неподражаемой элегантностью носит до сих пор великолепную брошь, принадлежавшую некогда знаменитой родственнице. Из наследства Уваровой Вере достался (вернее, чудом сохранился) письменный стол, стоявший в кабинете в Иславском в то время. Среди фотографий на стене был и небольшой портрет совсем молодого человека. Вера о нем ничего не рассказывала. Потом я узнала, что это портрет ее отца – Бориса Владимировича Шевякова, арестованного в 1935 году по «музейному делу», отправленного на Солдовки и несколько лет спустя расстрелянного в Сандармохе (см. интервью В. Б. Ковалевской в серии «Мой Гулаг» и очерк «Люди, создавшие это, еще при жизни ставят себе памятник...» (Ковалевская, 2004)). О доме в Иславском, который в то время стал и моим вторым домом, можно рассказывать бесконечно. Это был мой «дом с волшебными окнами», населенный необычными людьми и животными – прекрасными лошадьми, Панночкой и Гиреем, собаками, собранными и свезенными со всей округи и из разных мест, независимыми кошками, включая дивной красоты трехцветную кошку по имени Плесень, которую я хотела забрать себе, но она не согласилась покидать этот дом. Я, правда, уже не застала легендарного Тургая – русскую борзую, чемпиона породы и киноактера: его Тарковский снимал в фильме «Андрей Рублев», где он олицетворял собою то ли совесть, то ли душу русского народа. Причем сцену из этого фильма, где Тургай несет по полю, ведя за собою свору борзых, вообще снимали в окрестностях Иславского. В Иславском, в Верином кабинете висел роскошный портрет Тургая в серебряном ошейнике. Про Тургая ходили легенды, из рассказов о нем можно было бы, пожалуй, составить внушительный том. Сама Вера также участвовала в съемках фильма, и не какого-нибудь, а «Гусарской балла-

ды» – одного из любимейших фильмов советского народа. В те времена она была аспиранткой университета, ей нужна была подработка, и она, будучи прекрасной наездницей, по объявлению устроилась в массовку этого фильма каскадером-наездником. Так что можно и сейчас, внимательно присмотревшись к некоторым сценам погони, увидеть молодую Веру. Если что – она в костюме французского кавалериста, который шел ей необыкновенно.

Кавказ для Веры – это абсолютно родная и близкая стихия. И тогда, и сейчас моей настольной книгой является ее «Кавказ и аланы», где Вера продемонстрировала редчайшее сочетание прекрасного литературного слога, лапидарного стиля, широкого спектра самых разнообразных познаний по Кавказу (от географии до исторических источников), знания поэзии и фольклорных источников, ну и, конечно, археологии (Ковалевская, 1984). Вера практически все детство и юность провела в Тбилиси. Именно в Тбилиси Татьяна Сергеевна, ее мать, бежала с маленькой Верой после ареста мужа. Вера сказала мне, что нечего киснуть и тосковать по Азии (сама она никогда не поддавалась унынию, я, во всяком случае, никогда этого не видела), на Северном Кавказе памятники не хуже. Я что-то мямлила, закатывала глаза и вздыхала о «прекрасном Востоке». Но Вера никогда никакой сентиментальностью не грешила и сказала, что есть у нее на примете как раз такой памятник, что просто закачаешься. Ничем не хуже Афрасиаба. Я в это время дописывала свою диссертацию по раннесредневековому вооружению Средней Азии, и с Верой в это время мы больше обсуждали всякие пряжки-бляшки, чем поселенческие памятники. Меня поражал взгляд Веры на «поясную» проблематику, ее методы исследования. Я относилась в этот момент скорее к консервативной части археологов, ставивших визуальное восприятие вещей и их сходство или несходство между собой в основу исследования. Возможно, это происходило в силу того, что я в своей работе имела дело не с массовым материалом, а с изобразительными источниками. Я, как и многие мои коллеги, была воспитана в рамках теории культурно-исторической археологии. Но это я уже много позже узнала, как именно называлось это теоретическое направление археологии, а тогда мы наивно полагали, что теория у нас одна, и это марксизм-ленинизм, малоприменимый к археологии. Вера же в это время была в лиде-

рах группы археологов, широко использовавших статистико-комбинаторные методы. Верины взгляды на методiku работы с массовым археологическим материалом, ее способы и подходы к извлечению информации из археологического материала, ее нестандартные интерпретации, казалось бы, понятных вещей резко отличались от того, что я видела на кафедре и в Институте археологии до сих пор. Не знаю, знакома ли была Вера с дебатами между «процессуалистами» и «постпроцессуалистами», которые в 70-е – 80-е гг. сотрясали европейское и американское археологическое сообщество (Фаган, ДеКорс, 2005. С. 93–104), но я бы поместила ее где-то между двумя этими направлениями. Ее работы этого времени (особенно по поясам и бусам) находились в контактной зоне этих двух направлений: ее математические и естественно-научные подходы к исследованию сближали ее с «процессуалистами», а способность мыслить и излагать в терминах символизма и семиотики больше тяготели к постпроцессуальной археологии. На Веру вообще в принципе очень сложно навесить какой-либо определенный ярлык, свидетельствующий о принадлежности и приверженности чему-либо одному. Л. С. Клейн позже в своей книге «Феномен советской археологии» (1993) отнес В. Б. Ковалевскую к группе археологов, «занятых разработкой и испытанием новых теоретических субструкций для археологии с привлечением системно-структурного и информационно-семиотического подходов», условно назвав этот комплекс идей «археосемиотическим». Клейн особо отмечал, что эти археологи не только критически изучают теоретические концепции западной археологии, но и ведут активную полемику с археологами Запада (Клейн, 1993. С. 36). Клейн, кстати, себя также относил к этой группе, подчеркивая, что, безусловно, позиция этой группы археологов никак не являлась типичной для всей советской археологии. Действительно, Веру, с ее нестандартным мышлением и таким же нестандартным поведением, никак нельзя назвать типичным представителем советской науки. Она не делала тогда и не делает сейчас карьеры в общепринятом понимании этого слова, ей никогда ничего не было надо от начальства, она из тех немногих, которые позволяют себе роскошь жить так, как они хотят, в согласии и гармонии со своими убеждениями. А самое главное – она абсолютно бесстрашна, духовно и физически. Это она унаследовала от своей матери – Татья-

ны Сергеевны Шевяковой, урожденной княжны Щербатовой⁴.

В это время (начало 80-х) на кафедре уже читались курсы статистико-комбинаторных методов в археологии (курс читал профессор Г. А. Федоров-Давыдов). Применение этих методов становилось модным среди молодых археологов. Популярной была книга И. С. Каменецкого, Б. И. Маршака и Я. А. Шера «Анализ археологических источников (возможности формализованного подхода)», опубликованная в 1975 году (студенты между собой называли книгу «Машер Каменецкий»). Профессором Ю. Л. Шаповой читался и курс о применении естественно-научных методов в археологии, позднее опубликованный отдельным учебным пособием (1988). Но это были совсем не те методы, которые впоследствии сформировали отдельную дисциплину, известную как *геоархеология*. Тогда, в принципе, как и сейчас, к естественно-научным методам относили методы и подходы, заимствованные из естественных наук, которые помогали усовершенствовать приемы исследования и интерпретации археологических данных. Но тогда, в 70-е годы, в приоритете были методы исследования сырья и материалов археологических находок,

⁴ Очень характерна история о Татьяне Сергеевне, рассказанная ее внуком Олегом Ковалевским. Еще в советские времена, Татьяна Сергеевна, будучи уже во вполне почтенном возрасте, работала в горных районах Грузии, копируя фрески одной из церквей. Церковь стояла в горах сильно выше того селения, где Татьяна Сергеевна ночевала, спустившись с гор после полного светового дня работы. До церкви от села надо было добираться через хлипкий подвесной мостик через глубокое ущелье. Вот через этот мостик Татьяна Сергеевна проходила утром и вечером вместе с тремя своими маленькими собачками, неизменно сопровождавшими ее, и всем тяжелым оборудованием. В церкви за работой она оставалась весь день, а перекус ей днем приносил ее внук Олег, также живший во время этой экспедиции в селе вместе с Татьяной Сергеевной. Однажды в это село приехала съемочная группа с грузинского телевидения, которая делала фильм о школе Дурново и конкретно о работе Татьяны Сергеевны. Попросили Олега проводить их к Татьяне Сергеевне в церковь. Пока шли через мостик, режиссер, молодой цветущий мужчина, все время хватался одной рукой за сердце, а другой судорожно держался за ненадежные перильца подвесного мостика. Пришли в церковь, Татьяна Сергеевна работает. Режиссер, с трудом отдышавшись, спрашивает Татьяну Сергеевну, дескать, как же это Вы, в Вашем возрасте, каждый день по несколько раз проходите по такому мостику? На что Татьяна Сергеевна ему резонно заметила: «Голубчик, так поэтому фильм снимают обо мне, а не о Вас».

новые (для того времени) методы датирования и статистико-комбинаторные методы. Статистика меня не вдохновляла совершенно, а из всех естественных наук больше всего меня интересовала, пожалуй, петрография. Но ее у нас на кафедре не читали, и слушать этот курс приходилось бегать на геологический факультет, благо нас туда пускали. Меня тогда, как и сейчас, больше всего привлекали методы полевых работ. На Афрасиабе, столкнувшись с феерическими разрезами культурных слоев мощностью до 15 метров, от Ахеменидов до монгольских слоев, в одном шурфе на Цитадели, я превратилась в зависимого раба сложной стратиграфии. Слой меньше 5 метров меня не интересовал по определению. Однослойные памятники были неинтересны. Слои и процесс раскопок меня интересовали больше, чем находки (в отличие от Веры, любившей работать с массовым материалом). В начале 80-х в советской и постсоветской археологии понятия «геоархеология» не существовало, вернее, оно не было широко известно и термин этот никак не употреблялся. Хотя в Европе уже в начале 60-х была составлена первая капитальная сводка по естественно-научным методам в археологии (*Brothwell, Higgs, 1963*). Там были обозначены основные блоки геоархеологии: 1) датирование; 2) среда (климат, растения, животные); 3) человек (антропологические аспекты); 4) микроскопия и рентгеновские методы; 5) изучение артефактов (сырье и его источники); 6) статистические приемы; 7) геофизические методы разведки. Это потом, значительно позже, количество литературы по геоархеологии стало увеличиваться в геометрической прогрессии, появились специализации и обязательные приемы, вошедшие в полевую практику археологов. А в те времена полевая археология считалась делом тех, кто мозгами не вышел заниматься теорией, типологией и хронологией. Ну или не повезло найти золото – извечное оправдание археологов-везунчиков. На Афрасиабе же я столкнулась с тем, что от полевых исследований, а именно от правильно выстроенной полевой методики, зависели и хронология, и интерпретация этого сложнейшего памятника. Эта уникальная полевая методика была связана с именем замечательного археолога А. И. Тереножкина. Достаточно сказать, что только благодаря сети зачисток и небольших раскопок, сделанных А. И. Тереножкиным практически в одиночку в 1945 году в ключевых местах и правильно выбранных ре-

льефных точках гигантского городища (220 га), известных ныне как «пункты Тереножкина», смогли выделить древние комплексы середины 1-го тыс. до н. э. и, при отсутствии непрерывной и четкой стратиграфии, выстроить практически безошибочно первую периодизацию Самарканда (*Иневаткина, 2007. С. 16; Arzhantseva et al., 2014. С. 48, 49*).

В 1985 году в феврале Вера таки привезла меня на Северный Кавказ, на «потрясающий», по ее мнению, памятник, «не хуже твоего Афрасиаба». И я пришла в ужас от увиденного. Это было огромное Зилгинское городище в Правобережном районе Северной Осетии, расположенное между селом Зилги и городом Беслан, непосредственно возле федеральной трассы Ростов–Баку. Вот эта близость к трассе и породила все существующие тогда и проявившиеся ныне проблемы: городище интенсивно разрушалось. Но главным разрушителем был Бесланский кирпичный завод, бравший глину для своей незамысловатой продукции из глинистых холмов городища. К моменту, когда я попала на памятник, завод работал уже не один десяток лет, так что вид той части городища, который примыкал к кирпичному заводу, был ужасающ. Эта часть памятника была превращена в карьер, из которого добывали глину экскаваторами, страшные и уродливые разрезы культурного слоя, выбранного до глинистой материковой основы, были расцарапаны гигантскими зубьями мощных машин, из бортов карьера торчали разрушенные хозяйственные ямы, забитые керамикой, и полуразрушенные катакомбы с человеческими костями. Я помню, что было очень холодно, как бывает в предгорьях, и ветрено. Вера, в заливатской меховой папахе и экзотического вида шубе, сшитой для нее ее сыном Олегом, костюмером и дизайнером, выглядела вполне экипированной для такого похода. Она гостеприимно раскинула руки и сказала: «Смотри, какая красота!» Конечно, ничего общего с прекрасным Афрасиабом, окруженным сияющими голубыми куполами Шах-и-Зинды, Биби-Ханым и Гур-Эмира, этот безрадостный пейзаж не имел. Я чуть не плакала. И даже представить не могла, что с этим памятником целых шесть последующих лет будет связана моя археологическая жизнь. И не только моя жизнь, но и жизнь моих друзей и коллег. Это была моя самая первая самостоятельная экспедиция. И самая большая. Вера прочила этому памятнику большое научное будущее. Это был

крупнейший поселенческий памятник Центрального Предкавказья 1-го тыс. н. э., который исследователи связывали с аланами. Зилгинское городище по своему местоположению принадлежит к типу равнинных городищ, т. е. оно расположено на Владикавказской равнине в непосредственной близости от основного Кавказского хребта. По характеру строительных остатков городище было классифицировано как «земляное», в отличие от «каменных», расположенных большей частью в горных районах (Кузнецов, 1973. С. 170; Ковалевская, 1981. Рис. 57, 58; Чеченов, 1969. С. 112). Первый исследователь Зилги, известный ученый-алановед В. А. Кузнецов, сделал довольно большие сборы подъемного материала, исследовал несколько траншей и разрушенное погребение. Он же датировал памятник V–IX вв. н. э., считая, что такого типа городища появились уже после гуннского нашествия в IV в. (Кузнецов, 1986). Аланские поселения, в отличие от могильников, были тогда крайне мало изучены. Зилгинское городище стало первым памятником, на котором в течение шести лет (1985–1990 гг.) нашей экспедицией проводились планомерные раскопки большими площадями. Анализ полученного нами материала внес существенные коррективы как в хронологическую шкалу ранне-средневекового Северного Кавказа, так и в существующие представления о структуре аланского общества и уровне его экономического развития. Материалы этого памятника позволили вплотную заняться проблемой, которая тогда являлась практически неразработанной для этого региона и периода, – это проблема возникновения и развития протогородских центров на Северном Кавказе (Аржанцева, Деоник, 1989; Arzhantseva, 1997; Аржанцева, Малашев, 1999. С. 162–163; Arzhantseva, Ruzanova, 2010). Основная проблема состояла в том, что такого рода раскопки огромного поселенческого памятника (площадью около 150 га) широкими площадями при сложном рельефе и мощном культурном слое проводились впервые. Таким образом, когда нашей экспедиции в 1985 г. пришлось начинать масштабные раскопки этого крупнейшего раннеаланского городища на Северном Кавказе, мы, прежде всего, столкнулись с проблемой методики, вернее сказать – с полным отсутствием разработанной методики раскопок подобных городищ. Никакой специальной методики не существовало. На Афрасиабе, где я копала до сих пор, или в Новгороде, где проходила наша сту-

денческая практика, методика выработывалась многими десятилетиями. Здесь же надо было спасать в течение очень ограниченного времени сильно разрушенный карьером культурный слой мощностью 2–3 метра. Начиная исследовать Зилгинское городище, мы представляли себе очень приблизительно характер культурного слоя, его мощность, особенности строительных материалов и строительных остатков. Сейчас я бы ни за что не взялась за такой сложный памятник, даже имея в своем активе несколько проектов с комплексными исследованиями и зная возможности геофизиков и геоморфологов. Тогда же отсутствие опыта компенсировалось молодостью и смелостью, которая часто происходит от незнания и даже невежества. Кроме того, ни у меня, ни у моих коллег в тот момент совершенно не было выбора – время было сложное и безработное. Для меня и моих коллег, которых удалось привлечь для работ в экспедиции, это был единственный способ на тот момент остаться в профессии. Кроме того, меня очень поддерживала Вера, которая почему-то верила не столько в меня, сколько в то, что этот памятник должен принести в алановедение что-то новое, в каком-то смысле решающее. Ей казалось, что такие городища должны были возникать раньше гуннского нашествия. Доказательств у нее на тот момент не было, это, скорее, была интуиция ученого. И она не ошиблась. Несмотря на множество ошибок и не очень удачных методических решений, Зилга все-таки выдала сенсацию – памятник действительно оказался на 500 лет древнее изначально предполагаемой даты. Серьезная передатировка городища была произведена нами на хорошо стратифицированных материалах, имеющих жесткую дату. Это прежде всего светлоглиняные амфоры, датирующиеся 2-й пол. II – 1-й пол. III в. н. э., определенного типа фибулы, керамический импорт из Закавказья и поздне-римское стекло (Arzhantseva et. al., 2000. P. 217, fig. 18, 19). Светлоглиняные амфоры в жилых слоях Зилги были идентифицированы Д. В. Деоником, специалистом по амфорам, который руководил обработкой керамики в нашей экспедиции (Деоник, 1988). Из междисциплинарных здесь как раз были применены статистико-комбинаторные методы для обработки керамики, что принесло свои плоды. Я же пыталась выработать хоть какую-то методику раскопок для исследования сильно разрушенного, к тому же часто распложенного на склонах, культурного слоя. Я

применила классический квадратно-штыковой (кессонный) метод⁵, которому нас обучали на кафедре, и очень быстро поняла, что копать классическими «штыками» по 20 см естественные слои, залегающие неровно, невозможно. Это создает ложную стратиграфию и ведет к ошибочным обобщениям и выводам (Клейн, 2001. С. 73, 74; Сазанов, 2008. С. 76–93). И сколько бы ни уверяли меня мои коллеги археологи-полевики, что, дескать, это пройденный этап, и никто уже так не копает, я не устаю повторять вслед за Л. С. Клейном, который в 2001 году и позже утверждал, что «штыками» раскопано в советское время и после 90 % поселенческих памятников (Клейн, 2001), а для того, чтобы в этом убедиться, достаточно заглянуть в архив и посмотреть полевые отчеты. Мы придумали методику сочетания больших горизонтальных зачисток, подведенных вплотную к вертикальным разрезам. Так удавалось получить максимальную информацию из очень разрушенного слоя. Это, кстати, вызвало тогда много нареканий в полевом комитете Института археологии, и мне пришлось к своим отчетам писать пространные объяснительные записки. Вера, проведенная вместе со мной в экспедиции практически весь сезон очень тяжелого для меня 1986 года, как-то сразу поняла, о чем именно я бессвязно толкую. Она пригласила своих друзей, грузинских геологов, которые были в Осетии проездом, посмотреть наш шурф и определить, что же именно в основании Цитадели. Они подтвердили предположение, что в основании Цитадели памятника – глиняная платформа. Вот только мы не смогли определить: полностью ли она искусственная, или это частично подработанная (сбивелированная до ровного уровня) перед постройкой естественная глинистая возвышенность. В те времена мы еще не работали с геоморфологами и почвоведом, денег едва хватало на рабочих. Поэтому происхождение этой платформы, как и природа слоистого заполнения рвов, так и осталась на уровне предположений.

⁵ До сих пор широко применяемый «квадратно-штыковой» или кессонный метод раскопок поселенческих памятников (очень часто вне зависимости от особенностей памятника) появился на рубеже XIX и XX вв. Одним из первых его применил и подробно описал Мортимер Уиллер при раскопках замка Мэйдэн в Дорсете (Англия) в 20-х гг. XX в. (Wheeler, 1943). Причем сам Уиллер, а вслед за ним и большинство английских археологов практиковали «послойно-квадратный» метод, при котором стратиграфическое исследование и фиксация осуществлялись по естественным слоям.

Но с Верой мы все это обсуждали (она прекрасно ориентируется в геологической ситуации Кавказа), она многое мне объяснила и обратила внимание на чрезвычайно важные детали. До сих пор поражаюсь ее памяти, когда она перечисляет все мои подтвержденные и неподтвержденные гипотезы, связанные со строительством Зилги.

Зилгинская экспедиция (целых шесть сезонов по три-четыре месяца) и Верина твердая поддержка породили во мне уверенность, что полевая археология – это отдельная, бурно развивающаяся дисциплина, с быстрой сменой парадигм в зависимости от технического прогресса и оборудования. Хотелось бы сказать, что Зилга дала мне бесценный опыт, который я смогла применить в дальнейшем, но увы – именно такого памятника со сходными географическими и геоморфологическими условиями расположения и развития мне больше не попадалось. Хотя, конечно, опыт Зилги трудно переоценить. Попав сразу в такой полевой «переплет», я перестала бояться сделать что-то не то, перестала бояться сложного культурного слоя, очень полюбила всяческие сложные разрезы. Кроме того, я стала искать способы и возможность использовать какие-то другие науки и методы для исследования культурного слоя. Одним из первых таких «подвигов» было взятие монолитом большого блока ленточных отложений из рва между 2-м и 3-м «жилими» (как мы их называли) кольцевидными холмами. Тяжеленный монолит с огромными трудностями был привезен в Москву, и мы даже нашли геоморфологов, чтобы отдать его на определение – как именно и чем были образованы эти отложения. Но отсутствие денег, времени и постоянные переезды из одного подвала в другой (тогда многие экспедиции ютились по подвалам жилых домов) так и не дали нам возможности проанализировать этот ценный материал. После Зилги у меня также оформилась стойкая неприязнь к большим (в иные сезоны на Зилге работало больше сотни рабочих и студентов) и к новостроечным экспедициям, когда твои исследовательские планы беспардонно и грубо корректируются планами строителей (в данной ситуации это было руководство Министерства электронной промышленности, которому принадлежал этот завод). Вера стойко ездилась объясняться с начальством по всякому сложному поводу: я была слишком вспыльчива для объяснений с руководством, да и рангом не вышла, а вот Веру из себя вывести им не удавалось, как,

впрочем, и перебить. Она всегда высказывала то, что хотела и считала нужным, до конца, не обращая никакого внимания на возражения оппонентов. Она уже тогда была для Осетии легендарной личностью и чем-то вроде национального героя. Без деятельного участия Веры была бы просто невозможна Зилгинская экспедиция, как и все то, что было сделано там. После Зилги, с благословения Веры же, я проработала еще 15 лет на поселенческих раннесредневековых памятниках Северного Кавказа. И моя небольшая экспедиция постепенно обрастала почвоведом, геоморфологом, геофизиком, микологом. Здесь, на Кавказе, сложилась команда археологов и естественников, с которой я работаю до сих пор. Здесь же сложился наш экспедиционный фольклор, где легенды и мифы о Вере занимают значительное место. Так для меня складывалось мое понимание «геоархеологии», которое Вера разделяла со мной.

После была работа на другом аланском памятнике – скальном городище Кяфар в Карачаево-Черкесии. Этот памятник не имел ничего общего с Зилгой ни по ландшафту, в котором он располагался, ни по своей структуре, ни по планировке, ни по характеру культурного слоя. В силу географических особенностей региона (предгорья и горы) большая часть аланских поселений (как небольших крепостей, так и значительных по размеру городищ) расположена здесь на скальных останцах и горных хребтах с плоскими верхними площадками и куэстах. Кяфарское городище расположено в предгорьях Большого Кавказа, на узком лесистом хребте Мыцешта, в верховьях Большого Зеленчука (Карачаево-Черкесия). Длина городища с севера на юг составляет почти 2 км, ширина хребта колеблется от 10 м в наиболее узких местах до 200 метров. Дополнительным фактором, осложняющим проведение классических археологических работ на памятнике, является полная современная залесенность горного хребта, на котором располагается город, что не позволяло визуально и в полной мере оценить его планировку, степень разрушения, а также уровень антропогенного изменения ландшафта во время функционирования поселения в целом. Как и у всех памятников, расположенных в зонах гор и предгорий, структура и характер этих крепостей во многом зависят от окружающего ландшафта. При наличии скального материка формирование, развитие и сохранение (или разрушение)

культурного слоя имеют свои особенности и сложности. Очень часто на таких памятниках нарушен естественный процесс почвообразования, а формирование культурных напластований напрямую связано со скальным рельефом, который редко имеет большие горизонтальные площадки, а также с интенсивными денудационными процессами (сдувания культурного слоя со скалы) и процессами сползания слоев по склону. Следовательно, создание стратиграфических разрезов в классическом их варианте на таких памятниках чрезвычайно затруднено, как и вообще затруднена послойная фиксация (Аржанцева, 2006. С. 129–132). Таким образом, ничего из зилгинского опыта нам здесь не пригодилось. В отличие от равнинных, или «земляных», городищ, на скальных памятниках очень часто на поверхности сохраняются остатки каменных сооружений. При всей сложности исследования культурного слоя классическими методами, в ситуации такой сохранности остатков каменных сооружений представляются другие возможности для исследования памятника. На первое место при работе на таких памятниках выходят планиметрические работы. Это, прежде всего, создание крупномасштабных инструментальных топографических планов этих городищ с нанесением всех видимых на поверхности или же находящихся неглубоко под верхним почвенным слоем строительных остатков. Сейчас, при наличии тахеометров, такая задача не кажется столь уж сложной, но в те времена, 25 лет назад, работа эта представлялась чрезвычайно трудоемкой и непростой, если учесть сильную залесенность памятника и горную местность, где он расположен. При снятии топографического плана Кяфарского городища с использованием теодолита мы применили методику сплошных замеров, хорошо оправдавшую себя и на других скальных крепостях (крепости в районе Большого Сочи, Горное Эхо): там, где не видны на поверхности остатки кладок, замеры снимались по перепаду рельефа. Для более точной съемки на каждом объекте выставлялось от 40 до 80 пикетов. В результате работ в течение четырех полевых сезонов был создан подробнейший топографический план городища в масштабе 1:500 с изолиниями, проведенными через 1 м, с нанесенными на него всеми сооружениями, видимыми на поверхности без раскопок, и особенностями ландшафта (Аржанцева, 2001; 2006. Рис. 5, 6). Даже сейчас, при наличии тахеометра, дрона и лазерного сканера, эту работу было бы

выполнить на этом памятнике крайне сложно. Были сделаны обмеры всех построек. Такой план дал бесценные сведения о структуре древних городов-крепостей в целом, отдельных участков и построек. В случае с Кяфаром, благодаря плану, у нас появилась возможность, пожалуй, впервые судить о структуре и составных частях средневекового города на Северном Кавказе. Созданный нами топографический план стал хорошей основой для дальнейшего применения компьютерных методов обработки планиметрических данных и создания при помощи соответствующих программ трехмерного изображения (а в некоторых случаях и реконструкции) как отдельных построек, так и всего памятника в целом (Zhukovsky, 2001). Город делится на Нижнюю и Верхнюю часть (а учитывая исчезнувшую береговую часть, город был трехчастным). Мы предприняли попытку, используя различные статистические методики, рассчитать примерное количество жителей города (De Roche, 1983; Kramer, 1980). Так, только в Верхнем городе могли одновременно находиться от 740 до 1780 человек. По всем показателям это был крупный город для своего времени. Впервые при исследовании средневекового поселения на Северном Кавказе в качестве эксперимента на Кяфаре был опробован метод инженерно-геологической диагностики. Но тем не менее все это были лишь первые подходы к настоящим комплексным исследованиям поселенческих памятников.

Вера приезжала к нам и на Кяфар на экскурсию вместе с участниками международной конференции, которая проходила тогда, в 1993 г., в Ставрополе. Как обычно, хвалила нашу работу (у нее вообще есть замечательная способность вдохновлять и поддерживать любые, самые безумные, на первый взгляд, начинания). Возможно, она и хотела бы, чтобы мы продолжили работы на Зилге, но она никогда никого не осуждала и не давала советов, тем более, что на Зилге мы оставаться уже не могли по ряду причин. Понастоящему геоархеологией нам удалось заняться уже на другом аланском памятнике – крепости Горное Эхо, где наша экспедиция вела работы в течение десяти лет, начиная с 1995 г. И здесь мы как бы шли по следам Веры, которая исследовала несколько аланских памятников в Кисловодской котловине, где располагалась и наша крепость. К этому времени в нашей экспедиции сформировалась отличная междисциплинарная команда: археологи, почвоведы, геофизики, гео-

морфологи. На Горном Эхе уже были проведены действительно комплексные исследования, давшие интересные результаты. Здесь впервые для этого периода мы начали то, что впоследствии разовьется в ландшафтную археологию этого региона. Были сформулированы проблемы реконструкций исторических и палеоландшафтных условий возникновения и эволюции аланских поселений, их структуры, типологии, хронологии, а также вопросы формирования и эволюции почв террасированных склонов и древних поселений с последующим построением региональной пространственно-временной модели развития климата, почв и древних систем земледелия и коммуникаций (Arzhantseva et al., 2001. P. 115–124; Аржанцева и др., 2010). Впоследствии эту тему успешно разовьет в своих работах Д. С. Коробов (Коробов, 2017 и др.). С этих самых пор все дальнейшие проекты нашей экспедиции, проходившие территориально в других регионах Евразии, уже велись по определенному алгоритму: мы начинали с крупномасштабного картирования, затем геофизические работы и обязательное сопровождение археологических работ почвоведом и геоморфологом.

Примечательна страсть Веры к путешествиям и то, как она это делает. В экспедиции в былые годы она выезжала вместе с лошадьми и собаками, каких бы организационных усилий это ни стоило. И очень часто животных привозила из экспедиции в Москву. И не только животных. Часто пристанище в Иславском находили люди, которым после экспедиции некуда было приткнуться. 80-е годы были временем хиппи, которые прибывали к нашим экспедициям в теплых краях, да и в Москве не отставали от нас, с присущими этим «детям цветов» беззаботностью и беспринципностью.

Меня всегда поражало Верино активное участие во всех конференциях и конгрессах, где была кавказская тематика. Не просто поехать, отметить, прочитать свой доклад, и дальше – прогулки по достопримечательностям. Нет, всегда на всех заседаниях я видела Веру, уткнувшуюся носом в блокнот и делающую пометки по ходу того или иного доклада. Но уж если были экскурсии и поездки по памятникам, то Вера всегда бывала в первых рядах. Мы много с ней ездили вместе. Я вспоминаю одну из первых после Перестройки и того, как рухнул Союз, конференцию по хазарам и их окружению. Хазары – тематика, которую не очень-то жаловали в советские времена.

Существовал даже негласный запрет на эту тему (ввиду «неправильной» веры, выбранной хазарами). В 1999 году была организована небольшая, но престижная международная конференция по хазарской тематике. Она проводилась в Иерусалиме на базе Иерусалимского университета. Это была первая конференция, где участвовала большая группа советских (вернее, постсоветских) специалистов. Не начальство от археологии, которое в советские времена, как правило, представляло советскую археологию за рубежом, а специалисты, в том числе и реальные полевики, многие годы с копеечным финансированием упорно копавшие небольшие хазарские крепости, салтовские могильники и аланские поселения. Группу формировали не наши начальники, а непосредственно организаторы конференции. Сюда вошли и археологи – специалисты по хазарам, аланам, салтово-маяцкой культуре, лингвисты, историки, специалисты по письменным источникам, этнологи. Время было замечательное, свободное и безденежное. Конечно, мы сами не смогли бы финансово осилить такое путешествие. На российскую делегацию были выделены деньги из какого-то культурного фонда по личному распоряжению господина Цви Магена, бывшего послом Израиля в России в 1998-1999 гг. Будучи по образованию историком, Цви Маген очень интересовался хазарской тематикой. Вся наша группа перед поездкой была приглашена в посольство Израиля на прием к послу. Вера была среди приглашенных. Одета в шикарный наряд из изумрудного бархата со знаменитой графской брошью на груди, Вера выглядела, как настоящая гранд-дама. Она очень гармонично смотрелась в элегантных интерьерах посольской гостиной, сидя на козетке с чашечкой чая в руках (прием был утренний, разговоры велись за чашкой чая). Посол интересовался темами наших докладов и текущих исследований. Мы вежливо отвечали на вопросы, по мере сил поддерживая светскую беседу и понимая, что не стоит грузить занятого человека подробностями археологической кухни. Вера в это время была увлечена новым смежным направлением в археологической и этнографической науке – геногеографией. У нее был небольшой проект, в рамках которого она собирала базу данных древних и современных ДНК, пытаясь как-то локализовать потомков алан и хазар. Она живо и с подробностями рассказывала Цви Магену о том, как она и ее небольшая команда берут образцы крови у осетин

и карачаевцев для современного генофонда, как люди интересуются ее проектом и охотно идут ей навстречу. Не все, правда. Встреча подходила к концу, посол, следуя официальной формуле вежливости, пожелал нам успешной поездки и поинтересовался, не нужно ли нам еще чего-нибудь. Понимая, что аудиенция закончена, мы засобирались, но Веру было не остановить. Мыслями она уже была полностью погружена в свой проект. На вопрос посла – есть ли у нас какие-либо пожелания, Вера в глубокой задумчивости, уставившись куда-то в пространство за спину любезного посла, отчетливо произнесла: «Нам нужна караимская кровь». Господин Цви Маген вздрогнул, поперхнулся остатками чая и переспросил: «Простите, что?». Вера пояснила: «Скажите им, чтобы они дали нам свою кровь, а то они отказываются». Через некоторое время удалось объяснить ошарашенному послу, что Вера имела в виду то, что караимы в ходе ее проекта отказывались сдавать кровь на специальный анализ, чем крайне затрудняли выполнение задуманного проекта. Господин посол вежливо, но твердо отказался воздействовать на караимов, так что у Веры, кажется, до сих пор осталось чувство некой незавершенности проекта.

В последнюю поездку во Владикавказ в 2019 году она не смогла поехать из-за проблем с ногами. А ведь собиралась до последнего. И я, и наши осетинские коллеги были страшно расстроены отсутствием Веры на конференции, где ее имя упоминалось очень часто.

Я часто думаю, что значит для меня Вера? Что именно является ее символом? Я бы сказала – ее «инаковость», если можно так сказать, совершенно отличные от других способ мышления и образ жизни. Такое инакомыслие как жизненное кредо. Но чаще всего вспоминаю одну символическую картинку времен моей жизни в Иславском. Традиционные конные прогулки в лесу недалеко от дома. Впереди гарцует Вера, с прямой спиной, легкая и стройная, на прекрасной гнедой кобыле – Панночке. С красотой этой кобылы мог сравниться по силе воздействия на окружающих лишь ее кошмарный характер. Панночка слушалась и уважала только Веру, но по-настоящему обожала лишь Олега, сына Веры. Остальных же ни в грош не ставила и вытворяла, что хотела. Вслед за прекрасной гарцующей всадницей на некотором расстоянии мешком тряслась я на мудром и спокойном Гирее, который хоть и не слушал моих команд,

но относился с жалостливым пониманием: ну мне напоминает мой путь в полевую археологию Кавказа, который я проделала, следуя за Верой. мне напоминает мой путь в полевую археологию Кавказа, который я проделала, следуя за Верой.

ЛИТЕРАТУРА

- Аржанцева И. А., 2001. Аланское городище Кяфар IX–XII вв. н. э. в Карачае // Карачаевцы и балкарцы: язык, этнография, археология, фольклор. М.: ИЭА РАН. С. 241–269.
- Аржанцева И. А., 2006. Исследование аланских поселений: проблемы и методы // Культурные слои археологических памятников. Теория, методы и практика: материалы науч. конф. М.: НИИ-Природа. С. 122–140.
- Аржанцева И. А., Деопик Д. В., 1989. Зилги – городище начала I-го тысячелетия н. э. на стыке степи и предгорий в Северной Осетии // Ученые записки Комиссии по изучению памятников цивилизаций древнего и средневекового Востока / Отв. ред.: Г. А. Кошеленко, С. А. Узянов. М.: Наука. С. 75–107.
- Аржанцева И. А., Бронникова М. А., Турова И. В., 2010. Террасы Кисловодской котловины как архив антропогенных преобразований и природных изменений ландшафта // Геоморфологические процессы и их прикладные аспекты. VI Шукинские чтения: труды. М.: Географический факультет МГУ. С. 487–489.
- Аржанцева И. А., Малашев В. Ю., 1999. Зильгинское городище и проблема аланского протогорода I тыс. н. э. на Северном Кавказе // 60 лет кафедре археологии МГУ им. М. В. Ломоносова: тез. докл. юбилейной конф., посвящ. 60-летию Кафедры археологии исторического ф-та МГУ (Москва, 20–24 декабря 1999 г.) / Ред. А. Р. Канторович. М.: Изд-во МГУ. С. 162–165.
- Деопик Д. В., 1988. Керамика Центрального Предкавказья I–IV вв. н. э. по материалам городища Зилги (Северная Осетия) // Материальная культура Востока. Ч. II / Отв. ред.: С. В. Волков, А. А. Наймарк, П. Д. Сахаров. М.: Наука. С. 171–220.
- Иневаткина О. Н., 2007. Алексей Иванович Тереножкин в Средней Азии: Труд и интуиция // Ранній залізний вік Євразії (до 100-річчя від дня народження О. І. Тереножкіна): матеріали Міжнародної наукової конференції (16–19 травня 2007 р.). Київ; Чигирин: ТОВ ВПД «Формат». С. 15–17.
- Каменецкий И. С., Маршак Б. И., Шер Я. А., 1975. Анализ археологических источников (возможности формализованного подхода). М.: Наука. 178 с.
- Клейн Л. С., 1993. Феномен советской археологии. СПб.: Фарн. 128 с.
- Клейн Л. С., 2001. Принципы археологии. СПб.: Бельведер. 152 с.
- Ковалевская В. Б., 1981. Северокавказские древности // Степи Евразии в эпоху средневековья / Отв. ред. С. А. Плетнева. М.: Наука, 1981. С. 83–97. (Археология СССР.)
- Ковалевская В. Б., 1984. Кавказ и аланы. Века и народы. М.: Наука. 192 с.
- Ковалевская В. Б., 2004. «Люди, создавшие это, еще при жизни ставят себе памятник...» // Щербатова-Шевякова Т. С. Нередица. Монументальные росписи церкви Спаса на Нередице / Отв. ред. В. Л. Янин. М.: Галарт. С. 23–30.
- Коробов Д. С., 2017. Система расселения алан Центрального Предкавказья в I тыс. н. э. (ландшафтная археология Кисловодской котловины). Т. 1. М.; СПб.: Нестор-История. 384 с.
- Кузнецов В. А., 1973. Аланская культура Центрального Кавказа и ее локальные варианты в V–XIII вв. // СА. № 2. С. 60–74.
- Кузнецов В. А., 1986. Зилгинское городище в Северной Осетии // Новые материалы по археологии Центрального Кавказа / Отв. ред. В. А. Кузнецов. Орджоникидзе: СОНИИ ИФЭ. С. 72–106.
- Сазанов А. В., 2008. К методике исследования средневекового Херсона // Археология. № 4. С. 76–93.
- Фаган Б., ДеКорс К., 2005. Археология. В начале. М.: Техносфера. 644 с.
- Чеченов И. М., 1969. Древности Кабардино-Балкарии. Нальчик: Эльбрус. 158 с.
- Щапова Ю. Л., 1988. Естественнонаучные методы в археологии. М.: Изд-во МГУ. 151 с.
- Arzhantseva I., 1997. From settlement to cities. Alanian proto-cities of the 1st–2nd mil. AD in the North Caucasus // Urbanism in Medieval Europe: printed papers of the “Mediaeval Europe” conference, Brugge / Eds.: G. De Boe, F. Verhaeghe. Vol. I. Zellik. P. 153–161.
- Arzhantseva I. A., Deopik D. V., Malashev V. Y., 2000. Zilgi – Early Alan Proto-City of the First Millenium AD on the boundary between Steppe and Hill Country // Les Sites archéologiques en Crimée et au Caucase durant l’Antiquité tardive et le haut Moyen-Age / Ed. par: M. Kazanski, V. Soupault. Leiden; Boston; Köln: Brill. P. 211–250. (Colloquia Pontica; № 5.)
- Arzhantseva I., Ruzanova S., 2010. The problems of the beginning of medieval towns in the northern Caucasus // Making of Medieval Town. Patterns of Early Medieval Urbanization / Eds.: A. Buko, M. R. McCarthy. Warsaw. P. 203–222.
- Arzhantseva I., Turova I., Bronnikova M., Zazovskaya E., 2001. Alan settlements of the 1st millenium in the Kislovodsk Basin, Russia // BAR. International series. 987. P. 115–124.
- Arzhantseva I., Terenozhkin, Tolstov, 2014. Faustian bargains in Soviet archaeology // Archaeological and Linguistic Research: Materials of the Humboldt-Conference (Simferopol – Yalta, 20–23 September, 2012) / Eds.:

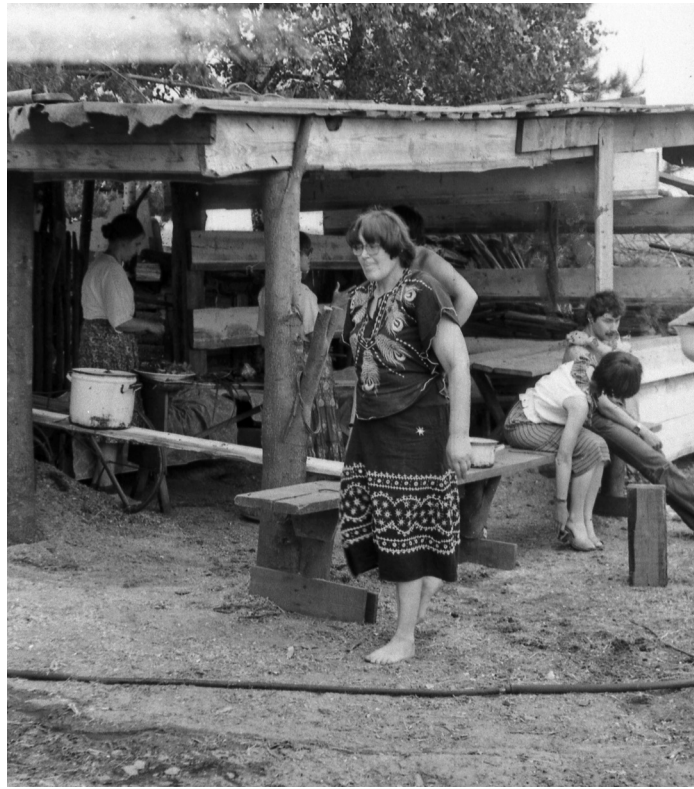
- V. Mordvintseva, H. Härke, T. Shevchenko. Kiev. P. 44–56.
- Brothwell D., Higgs E.*, 1963. *Science in Archaeology: A Comprehensive Survey of Progress and Research*. London: Thames and Hudson. 595 p.
- De Roche C. D.*, 1983. Population estimate from settlement area and number of residences // *Journal of field archaeology*. Vol. 10. P. 187–192.
- Kramer C.*, 1980. Estimating prehistoric population: an ethnoarchaeological approach // *L'Archeologie de l'Iraq: Perspectives et Lemites de l'Interpretation Anthropologique des Documents* / Ed. M.-T. Barrelet. Paris: C.N.R.S. P. 315–334. (Colloques internationaux du C.N.R.S; No. 580.)
- Zhukovsky M.*, 2001. Virtual 3D Reconstruction of the Kiafar site, North Caucasus, Russia // *Computer applications and quantitative methods in archaeology. Proceedings of the 28th Conference*, Ljubljana. P. 297–301. (BAR. International series; 931.)
- Wheeler R. E. M.*, 1943. Maiden Castle, Dorset. London. 399 p. (Reports of the Research Committee of the Society of Antiquaries of London; No. XXII.)



1985 г. Иславское. Возле дома Веры.
Слева направо: О. Д. Ковалевский (сын Веры), И. А. Аржанцева, Денис



1984 г. Окрестности Иславского.
Наша фольклорная группа идет пешком со станции к дому Веры



1984 г. Двор в Иславском. Вера во дворе дома



1984 г. Двор в Иславском. Наша фольклорная группа:
слева направо Е. Белая, А. Скунцев, Е. Пшеничнова



1984 г. Танцы с фольклорной группой



1980-е гг., начало. Вера, верхом на Гирее – Ирина Эшлиман и Олег Ковалевский (дети Веры)



1963 г. Вера и Тургай



1985 г. Застолье в саду в Иславском.
За столом Г. А. Федоров-Давыдов,
В. Б. Ковалевская



1985 г. Февраль. Северная Осетия, городище Зилги.
Вера осматривает карьер кирпичного завода Электронстра



1988 г. Зилгинское городище. Шурф на Цитадели. И. А. Аржанцева. Попытка стратиграфии



1988 г. Махачкала. XV Крупновские чтения.
В центре Вера и И. А. Аржанцева, справа М. Х. Багаев



1990 г. Ставрополь. XVI Крупновские чтения. Вера – третья справа в первом ряду.

Научное издание

ЭПОХА ВСАДНИКОВ НА СЕВЕРНОМ КАВКАЗЕ:
к 90-летию Веры Борисовны Ковалевской

Корректор: *А.В. Меньшиков*
Верстка: *С.В. Кожушков*

Подписано в печать 26.10.2021
Формат 60×84/8
Уч.-изд. л. 43,8
Тираж 300 экз.

Институт археологии РАН
117292, Москва, ул. Дмитрия Ульянова, 19

ISBN 978-5-94375-377-0



9 785943 753770