

Копылов В.П. , Шелов-Коведяев Ф.В.***

События второй половины IV в. до Р.Х. в устьевой области реки Танаис. Письменные источники и археологическая данность

Аннотация: В статье всесторонне изучены источники о событиях второй половины IV в. до Р.Х. в устьевой области реки Танаис, которая была ядром восточной территориальной области Скифии. Вся совокупность данных говорит о сложном характере взаимоотношений Боспора и дельты Дона, начиная с середины 40-х гг. IV в. до Р.Х. Материалы археологии свидетельствуют, что в это время Елизаветовское городище – центр одного из трёх крупнейших региональных образований Скифии – переживает военную акцию, а в конце того же столетия скифы, под давлением боспорян, покидают свою донскую столицу. На месте бывшего скифского городища боспорские правители основывают Старший Танаис, который, в свою очередь, подвергается жестокому разрушению в 70-е годы III в. до Р.Х. В статье проведён комплексный анализ всего корпуса сведений о меотах, который позволяет ставить вопрос о присутствии меотского элемента в составе кочевого «скифского» населения устья Танаиса и считать, что «все меоты» надписей, датированных правлением Перисада I, суть все жители восточного побережья Меотиды.

Ключевые слова: скифы, Боспорское государство, закрытые комплексы, меоты, Елизаветовское городище, античные авторы, эпиграфические памятники, Большая греческая колония, два Танаиса, все маиты, Синдика

УДК 94(395.1)

Abstract: The paper considers the sources about the events took place during the second half of the 4th century BC in the mouth of river Tanais. This territory was the center of the Eastern area of Scythia. All data indicate complicated relations between the Bosporan Kingdom and the Don river delta area beginning from the middle 40s of the 4th century BC. Archaeological data prove that at the time at question Elizavetovskoe settlement, the center of one of the three largest regions of Scythia, survived a military action; at the end of the 4th century BC Scythians, pressed by the Bosporan Kingdom, left their Don capital. At the place of former Scythian settlement Bosporan kings founded the Elder Tanais, which in turn was completely destroyed in 70s of the 3rd century BC. The paper gives complex analysis of all data considering Maeotians; these data make it possible to claim that Maeotians were among nomadic Scythian population of the mouth of river Tanais, and consider that “all Maeotians”, mentioned in the inscriptions made during the rule of Pairisades I, are the inhabitants of the Eastern coast of Lake Maeotis.

* *Копылов Виктор Павлович* – к.и.н., профессор, руководитель Южно-Донской археологической экспедиции, директор Научно-методического центра археологии (Ростов-на-Дону) (e-mail: vpkopylov@sfedu.ru)

** *Шелов-Коведяев Фёдор Вадимович* – к.и.н., руководитель исследований Фонда «Российский общественно-политический центр» (e-mail: shel-kov@yandex.ru)

Key words: Scythians, the Bosporan Kingdom, closed complexes, Maeotians, Elizavetovskoe settlement, ancient authors, epigraphical sources, the Great Greek colony, two Tanaises, all Maeotians, Sindica

Завершение истории Великой Скифии является сегодня наиболее дискуссионным, поскольку многие составляющие исторического процесса в этот период претерпевают коренные изменения по сравнению с предыдущим временем. Проблема выделения скифских памятников последней четверти IV – первой четверти III вв. до Р.Х. находится в абсолютном противоречии с масштабными историческими событиями последних десятилетий IV в., которые происходили и в Скифии, и на Боспоре¹. В этой связи необходимо проанализировать всю совокупность источников, касающихся вопросов финального этапа скифской истории в устьевой области реки Танаис, являющейся ключевой частью Скифского государства.

Археологические материалы, полученные Южно-Донской экспедицией Научно-методического центра археологии в ходе исследований памятников означенной территории за последние 20 лет, позволили довольно чётко определить хронологию заключительного этапа скифского доминирования в данном регионе и отнести его ко времени с третьей четверти IV до конца второй четверти III в. до Р.Х. Возможность успешного решения проблем «пограничной истории» в Нижнедонском историко-культурном кластере объясняется присутствием в нём Елизаветовского и Недвиговского городищ, на которых прекрасно представлены имеющие надёжную узкую датировку материалы как раз 2 пол. IV – 1 пол. III вв.

Прежде чем перейти к дальнейшему анализу, напомним, что именно с оформлением единого скифского политико-административного образования начинается процесс дальнейшей внутренней пространственно-территориальной организации этого объединения и формирования в его составе особых региональных центров. **Уже Геродот пишет о делении Скифского царства на три части и первой из них он называет** (Hdt. hist. IV 120) **устьевую область реки Танаис**². Не исключено, что даже в период скифского похода Дария она являлась одним из трёх крупнейших региональных центров Скифии, но то, что она играла такую роль в период расцвета последней в V-IV в. до Р.Х., сомнений не вызывает³.

В ходе археологических исследований в устьевой области реки Танаис, которые проводятся Южно-Донской экспедицией, были получены материалы, позволяющие с новых позиций оценить события и динамику греко-варварских отношений в данном регионе на финальном этапе истории Скифии⁴. С конца первой четверти V в., момента основания в устье Танаиса скифского Елизаветовского

¹ Алексеев А.Ю. «Центростремительная» и «центробежная» хронология скифских древностей Северного Причерноморья // Боспорский феномен. Греки и варвары на Евразийском перекрёстке. Материалы международной научной конференции. СПб, 2013. С. 350-351.

² Копылов В.П., Коваленко А.Н. Образ устья Танаиса как территориального центра Скифии в представлении античных авторов // Скифия: Образ и историко-культурное наследие. Материалы конференции. М., 2015. С. 56-59.

³ Болтрик Ю.В. Территориальные центры Скифии // Причерноморье в античное и раннесредневековое время. Сб. научных трудов. Ростов-на-Дону. 2013. С. 193.

⁴ Копылов В.П., Коваленко А.Н., Янгулов С.Ю. Изменение военно-политической ситуации на Нижнем Дону в середине – конце IV в. до н.э. в контексте дискуссии о причинах гибели великой Скифии // Северный Кавказ и кочевой мир степей

городища, и до середины IV до Р.Х. именно скифы определяют здесь динамику и приоритеты в греко-варварских отношениях. О значительной заинтересованности греческих центров, и в первую очередь Боспорского государства, в торговых контактах с районом дельты Дона могут свидетельствовать политические дары представителям скифской знати, контролировавшей этот обширный регион.

Кроме того, количество греческого населения в структуре той или иной области его обитания, как известно, прямо пропорционально интересу, который оно к ней проявляло. Новые данные позволяют уверенно говорить, что уже в интересующий нас период значительный процент в составе жителей Елизаветовского городища составляли греки. Об этом свидетельствует, в частности, появление на городище греческого общественного культового комплекса (Рис. 1а, 1б), присутствие тут строительных комплексов, выполненных в греческой строительной технике (Рис. 2: 1) и уникальный документ – найденное в полевой сезон 2014 года вотивное граффито *Герою* на стенке чернолакового болсала, датируемое по совокупности признаков (форма сосуда, характер лака, особенности письма) около середины IV в. до Р.Х.⁵ (Рис. 3).

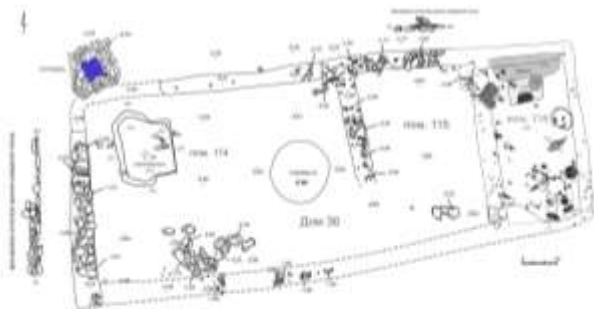


Рис. 1.1а. Эллинский сакральный комплекс. План



Рис. 1.1б. Эллинский сакральный комплекс. Вид с запада



Рис. 2. 1-5 - терракотовые статуэтки



Рис. 2. 1 - греческий каменный колодец

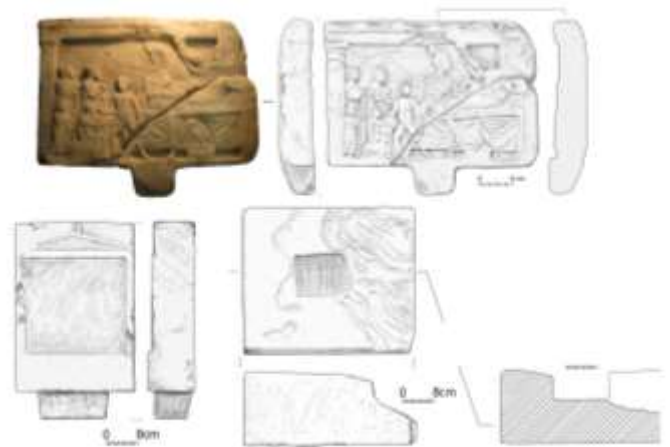


Рис. 2. 2 - греческие надгробия

Евразии. Материалы IX Минаевских чтений по археологии, этнографии и региональной истории Северного Кавказа. Ставрополь 2009. С. 57-63

⁵ Обнаружено в ходе раскопок сотрудником экспедиции Ю.Ф.Шеловым-Коведяевым



Рис. 3. Граффито с посвящением Герою

Первостепенное значение для греков территорий, примыкающих к донским устьям, объясняется тем, что товары и сырьё с Урала, из Сибири, Средней Азии и центральной России, шедшие по большому караванному пути, тут «впервые соприкасались со средиземноморским водным путём»⁶. Поступление различных продуктов и, прежде всего, металлов – стратегического сырья – из разных районов в устьевую область реки Танаис во многом объясняет заинтересованность греков, которую они проявляют к ней в течение всего античного периода⁷.

Археологические материалы свидетельствуют о том, что в третьей четверти IV в. характер греко-варварских отношений изменяется коренным образом, что нашло отражение в облике и Елизаветовского городища, и погребений его курганного могильника. На городище прекращают существование отдельные строения, фиксируются разрушения греческого культового комплекса и возводятся строительные сооружения с иной, чем прежде, ориентировкой. В то же время в структуре скифского городища появляется отдельный греческий квартал, который располагается на специально спланированной западной части вала внутренней линии обороны, а в составе курганного некрополя появляется обособленная группа элитных курганов «Пять братьев», отдельные из которых имели внушительные размеры.

В курганном могильнике фиксируется резкое сокращение количества погребений с оружием, а основную их массу составляют женские и детские захоронения. В наборе погребального инвентаря всех Елизаветовских курганов, кроме группы «Пять братьев», исчезают престижные предметы греческого импорта. Кроме того, резко сокращается торговая активность греческих центров, о чём

⁶ Ростовцев М.И. Эллинизм и иранство на Юге России. 2-е издание. М. 2003. С. 61

⁷ Копылов В.П. Нижне-Донской культурно-исторический район в системе международных отношений (VII – первая треть III вв. до н.э.) // Международные отношения в бассейне Чёрного моря в скифо-античное и хазарское время. Сб. статей по материалам XII Международной научной конференции. Ростов-на-Дону 2009. С. 28 сл.

свидетельствует характер поступления товаров в греческих клеймённых транспортных амфорах⁸. Мы считаем, что названные факты свидетельствуют о потере политической самостоятельности важного скифского центра в «первой из трёх частей скифского царства» (Hdt. hist. IV 120), столицей которой и являлось Елизаветовское городище.

Анализ всех наиболее надёжных хронологических маркеров, в том числе и амфорных клейм из закрытых комплексов катастроф, свидетельствует о том, что кардинальные изменения в развитии нашей поселенческой структуры происходят в 40-х гг. IV в. до Р.Х. Характер комплексов этого времени, исследованных в последние годы, как на «акрополе» городища, так и при изучении системы фортификации, позволяет уверенно связывать эти изменения с военной акцией против донского скифского центра со стороны Боспорской державы.

Окончательно, после того, как их сородичи или даже они сами несчастливо поддержали сторону, потерпевшую поражение в междоусобной войне сыновей Перисада I, донские скифы выдавливаются из устьевой области реки Танаис в последнем десятилетии IV в. до Р.Х., и на месте их городища появляется греческая колония (формулу Strabo XI 2, 5 «Киммерийцев изгнали из этих мест скифы, а скифов – эллины, основавшие Пантикапей и другие полисы на Боспоре» нельзя, строго говоря, относить к Елизаветовскому городищу, т.к. географ со всей очевидностью писал только о Крыме, хотя ситуация разительно повторилась и в дельте Дона), которая, в свою очередь, была жестоко и окончательно разрушена в 70-х годах III в. до Р.Х.

При этом последнем штурме, как о том говорят сектор и угол обстрела, указывающие на ведение огня с водной поверхности, и находки каменных ядер для баллист (Рис. 4), были, по мнению В.П. Толстикова, использованы впервые разработанные и применённые в Великой Греции метательные машины, установленные на военных судах.⁹ Такая возможность подтверждается сведениями о том, что лет за тридцать до этого у Эвмела уже была мощная морская группировка, позволившая ему покончить с пиратством в Понте (Diod XX 25). Сказанное показывает, что это была карательная акция боспорян. Перечисленные же особенности осады позволяют утверждать, что в первой четверти III в., как и ранее, Боспор не был «медвежьим углом» античной ойкумены, но имел доступ к новейшим техническим достижениям военной науки и практики и возможность их использовать в своих военных операциях.

⁸ Кац В.И. Методика анализа выборок клейм, зафиксированных на одном памятнике (по материалам Елизаветовского городища) // Международные отношения в бассейне Чёрного моря в древности и Средние века. Материалы научной конференции. Ростов-на-Дону 2007. С. 54.

⁹ Копылов В.П., Коваленко А.Н., Янгулов С.Ю., указ. соч.; Копылов В.П., Коваленко А.Н. Каменные ядра из Елизаветовского городища на Дону // ВДИ 2016, 4, С. 974-975, 978; Копылов В.П., Коваленко А.Н. К вопросу о причинах дестабилизации ситуации в устьевой области реки Танаис в третьей четверти IV – первой трети III вв. до н.э. // Stratum Plus 3, 2016, С. 37.

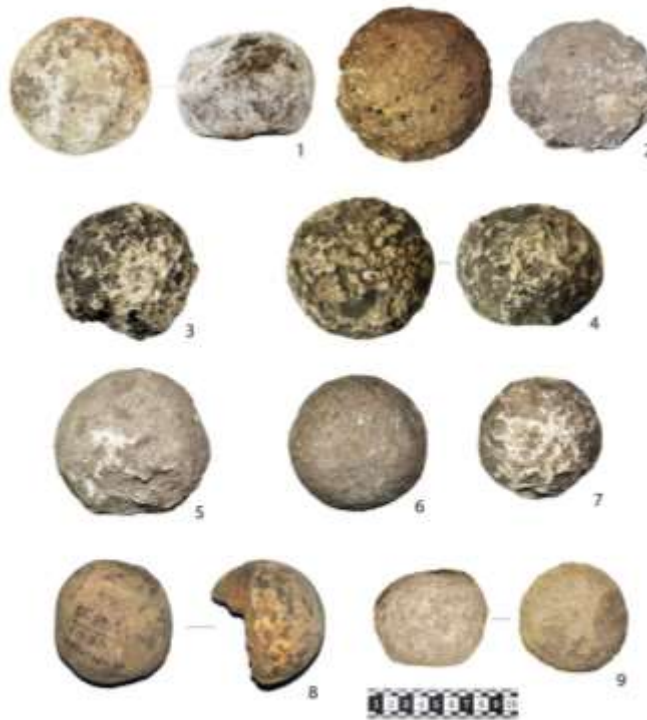


Рис. 4. 1-9 - каменные ядра для баллист

Альтернативная гипотеза – против Большой греческой колонии действовал скифский флот, – притом, что она тоже объясняла бы перенесение поселения на Недвиговское городище, – тем не менее, выглядит неубедительно. Не потому лишь, что нанятый скифами флот под командованием родосца Посидея известен только почти двумя столетиями позже, в конце II века (IOSPE I² 352, IOSPE I² 672; cf. Strabo VII 4,3 и Strabo VII 4,7). Куда важнее то, что чтобы достичь устья Дона, подконтрольным скифам военно-морским силам, буде они, вообще, существовали уже намного ранее, чем что-либо о них стало известно, надо было бы сначала прорваться через Боспор, а ни о чём, хотя бы отдалённо похожем на такое событие, все наши источники ровным счётом ничего не сообщают.

Тотальный разгром поселения, которое в новейшей литературе получило название Большая греческая колония¹⁰, свидетельствует, что на момент катастрофы оно было неподвластно боспорянам. Объяснение этому может быть двояким. Не исключено, что, как то произошло столетия спустя при Полемоне I с Танаисом (Недвиговским городищем: Strabo XI 2, 3), оно отложилось от Боспорской державы по собственному почину. Однако, поскольку его гибель хронологически совпадает с катастрофой, постигшей Скифию и боспорскую хору в результате перемены обстановки в Степи¹¹,

¹⁰ Копылов В.П., Коваленко А.Н., Янгулов С.Ю., указ.соч.; Копылов В.П., Коваленко А.Н. Два Танаиса: миф или реальность? // Причерноморье в античное и раннесредневековое время: Сб. научных трудов. Ростов-на-Дону, 2013. С. 242 сл.; Копылов В.П. Эллинский культовый комплекс в Елизаветовском городище на Дону // Боспорские исследования XXXI: Сб. научных трудов. СПб 2015. С. 123 сл.

¹¹ Виноградов Ю.А., Марченко К.К. Сарматы и гибель «Великой Скифии» // ВДИ. 1997. № 3. С. 93 слл.; Масленников А.А. Греки и варвары на границах Боспора // Древнейшие государства Восточной Европы. 1996-1997 гг. М. 1999. С. 184-185 и прим. 54-58

более вероятным представляется, что оно оказалось вне контроля боспорских владык в силу того, что оно стало жертвой атаки скифов, подвергшихся давлению продвинувшихся в Нижнее Подонье сарматов. В последнем случае возможно, что огонь, ведшийся с судов, прикрывал эвакуацию жителей, спасающихся от кочевников.

Возвращаясь же к событиям IV в. до Р.Х., заметим, что картина, возникающая из данных археологии, сразу ставит перед исследователем, как минимум, четыре вопроса, часть из которых уже давно обсуждается в науке. 1). Можно ли найти в нарративных источниках отголоски того, что случилось в устье Дона во второй половине 40-х годов этого столетия? 2). Кто такие «все маиты» титулатуры ранних Спартокидов, и могут ли охватываемые данной лексемой племена быть как-то связаны с тем, что тогда произошло в Донской дельте? 3). Насколько информативны и репрезентативны наши письменные источники о меотах? 4). Насколько оправдано строгое противопоставление географической и этнической интерпретации понятия «меоты»?

Из знаменитой речи Демосфена «Против Формиона о займе» мы узнаём, что дела на Боспоре (возможно, тут надо разуместь Пантикапей, который часто имеет у греков это второе название), когда туда прибыл фигурант дела, в котором выступил оратор, шли плохо из-за, как перевёл В.В. Латышев, войны, случившейся у Перисада со скифским царём (Dem. XXXIV 8). Сам процесс датируется 328/7 гг. События, которые в нём отражены, насколько нам известна афинская судебная практика, могли произойти, пока дошло до разбирательства, и несколькими годами ранее¹², а Перисад правил как старший парадинаст со своими сыновьями с 344/3 года (В.В. Латышев полагал, что с 342¹³).

Интерпретация В.В. Латышевым текста неточна, т.к. в нём речь идёт о войне просто со скифом (Dem. XXXIV 8: διὰ τὸν συμβάντα πόλεμον τῷ Παρισάδῃ πρὸς τὸν Σκύθην). И, хотя в каждом конфликте с обеих сторон есть высшие предводители, и на позицию мэтра русской эллинистики в данном вопросе, вероятно, повлиял, в том числе, рассказ Полиэна об Амаге, где слова Скиф и царь употребляются в одном ряду (Polyaen. VIII 56), ничто не мешает понимать этот оборот аналогично тому, как в русских летописях говорится о походах на ляха, немца, угра или орду (принципиальную возможность такого понимания в греческом и – даже уже – боспорском материале показывает надгробие пафлагонского наёмника, сложившего свою голову во 2 четв. IV в. до Р.Х. ἑΜΑΙΤΑΙΣ, – «в маитах»: КБН 180), а не разуместь тут конкретного царя.

¹² См. Lipsius J.H. Das Attische Recht und Rechtsverfahren. Bd. I. Leipzig 1905. S. 177 ff.; Wilamowitz-Moellendorf U. von, Niese B. Staat und Gesellschaft der Griechen und Römer. B; Leipzig 1910. S. 95-112; Busolt G. Griechische Staatskunde. Erster Teil. München 1920 (Nachdruck: 1963). S. 411 ff., 442 ff., 509 ff.; Harrison A.R.W. The Law of Athens: Procedure. Vol. 2. Oxford 1971. Pp. 74 sqq., 200 sqq.; Lanni A. Law & Justice in the Courts of Classical Athens. Cambridge 2006. Pp. 33 sqq.; ср. Шелов-Коведяев Ф.В. История Боспора в VI-IV вв. до н.э. М. 1985. С. 98 слл.

¹³ Латышев В.В. Scythica et Caucasica. T. 1. СПб 1890. С. 367

Поскольку же таковым обычно видят престарелого Атея¹⁴, а он дожил лишь до 339 г., то, оставаясь на позиции конфликта боспорян именно с ним, пришлось бы признать, что Демосфен описывает ситуацию, имевшую место не менее, чем лет за 12 до произнесения им своей речи. Что даже для афинской волокиты выглядит не вполне ординарным казусом.

Кроме того, из данного пассажа мы узнаём, что дела в Боспорском государстве шли настолько плохо, что Формион не мог найти покупателей на привезённые им товары. Другие же источники могут быть свидетельством того, что тогда, скорее всего, начались и проблемы в боспорском хлебном экспорте. Во всяком случае, если регулярные поставки боспорского зерна в Афины при Левконе I составляли 400 тысяч медимнов (Dem. XX 32), а после присоединения Феодосии только через её порт было отгружено два с лишком миллиона (Strabo VII 4, 6), притом, что продукция шла и в другие центры (Dem. XX 31; Thuc. III 2; Syll.³ 209 [КБН 37], Аркадия; Syll.³ 212), да и один лишь Демосфен ежегодно получал в 1 пол. 40-х годов IV в. до Р.Х. от сыновей Левкона тысячу медимнов хлеба (Deinarch. I 43), то Спарток, сын Эвмела, смог отправить всему афинскому полису объём, почти равный прежнему выигрышу (Dem. XX 32) афинян от сниженной для них торговой пошлины, – всего каких-то 15 тысяч медимнов (Syll.³ 370)¹⁵.

Падение более, чем на полтора порядка! Чтобы такое могло произойти примерно за полвека, логичнее представить себе не разовую кампанию Перисада против некоего скифского царя, а затяжной, длящийся долгие годы, конфликт. В таком случае, столкновение боспорян со скифами в устье Дона в конце 40-х годов IV в. до Р.Х. могло быть, например, первым актом этой растянутой во времени драмы.

В качестве аналогии нашему выводу можно привести Синдику, подчинение которой тоже далось далеко не сразу, и было связано со многими перипетиями и сложностями. Сюда относятся людские потери (смерть Сатира I; гибель, после неудачного покушения на Тиргатао, данного заложником синдам сына Левкона I Метродора; военная убыль живой силы¹⁶), дипломатическая миссия брата Левкона Горгиппа, затраты на задабривание царицы дарами. Для овладения ситуацией потребовалась новая военная победа и последовавшие за нею усилия Левкона¹⁷. Впрочем, и в дальнейшем эта история продолжала аукаться вплоть до выступления меотов-фатеев на стороне Эвмела, поднявшего мятеж против своих старших братьев и законных соправителей Сатира II и Притана, поддержанных скифами (Diod. XX 22-24).

В ходе сражения Перисада за устье Дона, вероятно, и погибли похороненные в склепе кургана №8 системы «Пять братьев» два статусных представителя одной из сошедшихся в схватке сторон.

¹⁴ Ср. о сложности данного вопроса: Шелов-Коведяев Ф.В., 1985. С. 146 слл.

¹⁵ Ср. Шелов-Коведяев Ф.В., 1985. С. 148; Репина Е.В. Экспорт Боспора в VI – первой трети III вв. до н.э. // Научные ведомости Белгородского государственного университета / Серия История. Политология. Экономика. Информатика. № 22 (165). Вып. 28. Белгород 2013, С. 6.

¹⁶ См. надгробие пафлагонского наёмника КБН 180: судя по грамматическим и графическим особенностям, 70-е годы IV в. до Р.Х.

¹⁷ См. вотив с Семибратнего городища: Виноградов Ю.Г. Левкон, Гекатей, Октамасад и Горгипп (Процесс интеграции Синдики в Боспорскую державу по новелле Полиэна (VIII, 55) и вотивной эпиграмме из Лабриса). Подготовка текста, публикация, комментарии и дополнения Ф.В.Шелова-Коведяева // ВДИ 2002. № 3. С. 3-22.

Теоретически, они могли быть и знатными боспорянами. Ведь датировка захоронения¹⁸ совпадает с предполагаемым нами началом войны со скифом.

Да и Спарток II, как старший соправитель, должен был по самому своему положению, оставив блюсти престол Перисада I, возглавить поход. Не было бы и ничего необычного в том, чтобы он взял с собой – для получения военного опыта – своего младшего брата Аполлония, который на рельефе знаменитого афинского декрета в честь сыновей Левкона I (Syll.³ 206) смотрится совсем юным.

Однако, можно ли усопших, на основании архитектуры погребального сооружения и части инвентаря, в самом деле, считать боспорскими тиранами-соправителями? Вряд ли. Во-первых, в Пантикапей несколькими десятилетиями спустя были привезены для погребения не только братья тирана Эвмела, который сам их и уничтожил в междоусобной войне, но и – ещё ранее, во 2 четв. IV в., даже тело пафлагонского наёмника (КБН 180). Во-вторых, Демосфен (Dem. XXXIV 8) недвусмысленно сообщает, что войну со скифом Перисад I вёл единолично, а Афины тогда были очень хорошо осведомлены в боспорских делах. В-третьих, найденный при одном из захороненных перстень с изображением грифона (Рис. 5), конечно, перекликается с боспорской символикой, отражённой в пантикапейской монетной чеканке, но насколько она была связана именно с родом Спартокидов, сказать трудно, да и распространена она была много шире, в том числе, на предметах, изготавливавшихся для скифов. В-четвёртых, буквы греческого алфавита на серебряном кувшинчике (Рис. 6) из погребения пока не разворачиваются во вразумительное чтение. В-пятых, каменный склеп под курганом, действительно, как отметил ещё В.П. Шилов,¹⁹ несёт на себе следы боспорского влияния, но выполнен он чересчур грубо, чтобы видеть в нём что-либо, кроме довольно неуклюжего подражания образцам из окрестностей Пантикапея.

¹⁸ Брашинский И.Б. Греческий керамический импорт на Нижнем Дону в V-III вв. до н.э. Л. 1980. С.115; он же. Методы исследования античной торговли (на примере Северного Причерноморья). Л. 1984. С. 139: 3 четв. IV в. до Р.Х.; Полин С.В. Скифский Золотобалковский курганный могильник V-IV вв. до н.э. на Херсонщине. Киев 2014. С. 443-435: ок. 345 г.

¹⁹ Шилов В.П. Раскопки Елизаветовского могильника в 1959 году // Советская археология. 1961. № 1. С. 167.



Рис. 5. Перстень с грифоном из кургана 8 группы «Пять братьев»



Рис. 6. Серебряный сосуд с греческими буквами из кургана 8 группы «Пять братьев»

Ежели, всё-таки, усматривать в погребённых братьев Перисада, то тут может быть лишь одно объяснение: они были злодейски убиты варварами, к которым прибыли послами для неких, неизвестных нам ближе, переговоров. Тогда операция боспорян в конце 40-х годов IV столетия была бы мстью Перисада за своих родственников. Впрочем, и в таком случае остаётся труднообъяснимым их захоронение не в столице, на родовом кладбище.

Августейшие покойники стоят на страже крайних рубежей своей державы, призванные из вечности вечно грозить её врагам? Это уже из области магии, в которую не хотелось бы углубляться. К тому же, почему тогда их склеп, как сказано, довольно небрежной работы?

Нельзя также забывать, что авторитетные специалисты считали курган варварским. Б.Н. Граков и А.И. Мелюкова²⁰ – меотским, В.П. Шилов²¹ и К.Ф. Смирнов²² – скифским, притом последний²³ сближал донских скифов с савроматами. Расхождения в их взглядах нельзя учитывать в пользу альтернативной точки зрения, поскольку они отражают лишь сложный этногенез всех этих племён. Последнее важно также для понимания того, как меоты могли оказаться «размытыми» в среде иных соседивших с ними варваров. Обо всём этом будет сказано ниже.

Пока же зафиксируем, что покойников кургана № 8 группы «Пять братьев» целесообразнее сейчас считать, всё же, вождями противной стороны, погибшими в сражении с боспорскими силами. Тем более, что предшественники упомянутой погребальной конструкции, допускающие их эволюцию

²⁰ Граков Б.Н., Мелюкова А.И. Две археологические культуры в Скифии Геродота // Советская археология. № XVIII. 1953.

²¹ Шилов В.П. Раскопки Елизаветовского могильника в 1954 и в 1958 годах // Известия Ростовского областного музея краеведения. № 1 (13). Ростов-на-Дону 1959. С. 11.

²² Смирнов К.Ф. Савроматы. М. 1964. С. 265.

²³ Там же. С. 127.

в направлении полученного в данном случае результата – наземные каменные подкурганские гробницы – хорошо представлены у одной из орд ещё ранних скифов в Предкавказье и, в свою очередь, были принесены туда с востока, где они известны у родственных скифам племён уже в IX-VII вв. до Р.Х.²⁴

Теперь, прежде чем дать ответ на то, кем были «все маиты» спартокидовой титулатуры, нужно заново проинвентаризировать и систематизировать все сведения и об этом этнониме, и об отдельных меотских племенах, сообщаемые нам письменными источниками. Это далеко не праздное занятие, т.к. исследователи, как правило, привлекают такие данные не *in corpore*, а частично, в соответствии с предметом той или иной работы. К примеру, автор последнего труда об истории изучения меотов И.С. Каменецкий²⁵ опирается на писателей, начиная только со Страбона, да и относительно недавно опубликованная нимфейская посвятельная надпись с титулатурой Левкона I²⁶ остаётся вне поля его зрения. В иных обзорах пальма первенства, наоборот, отдаётся Гекатею Милетскому, Пс.-Орфею, Гелланику Митиленскому, Геродоту и Пс.-Скилаку. Греко-английский Лексикон Лидделла-Скотта ссылается лишь на Геродота и Ксенофонта, О.Н. Трубочёв же²⁷, напротив, делает основной акцент на Помпонии Меле, Плинии, Пс.-Скимне, Дионисии Перизегете и Стефане Византийском.

Между тем, корпус сообщений о меотах выглядит довольно логичным с точки зрения развития и самого ЭН, и представлений о его носителях, и занимаемой ими территории. Для начала: не стоит гипертрофировать вести Геродота о том, что Танаис течёт через землю меотов (Hdt. hist. IV 123), и подкреплять их, как это иногда делают, ссылкой Стефана Византийского на неких авторов, путающих Таврику с размещаемым в дельте реки островом Алопекия²⁸, Танаид или Меотида (Steph. Byz. s.v.). Во-первых, слова Отца истории могут отражать широко распространённые в античности представления или о том, что вся Меотида является его большим устьем²⁹, или, что он берёт начало в Кавказских горах, либо банальное для того времени смешение Дона и Кубани³⁰. Во-вторых, сам историк, в отличие от своего источника для *hist. IV 123*, эти заблуждения, похоже, не разделял (см. Hdt. hist. IV 57). В-третьих, и Стефан, судя по стилистике статьи в его компендиуме (Steph. Byz. s.v.), знал разницу между упомянутыми им географическими объектами. Потому не надо уподобляться некоторым горячим головам, что «селят» меотов до Таганрога, а то и вокруг всего Азовского моря.

²⁴ См. Петренко В.Г. Краснознаменский могильник. Элитные курганы скифской знати на Северном Кавказе. М.; Б.; Бордо 2006. С. 117; Кулланда С.В. Скифы. Язык и этногенез. М. 2016. С. 138-139.

²⁵ Каменецкий И.С. История изучения меотов. М. 2011. Passim.

²⁶ Соколова О.Ю. Новая надпись из Нимфея (предварительное сообщение) // Древности Боспора. Т. 4. М. 2001. С. 368-376; Соколова О.Ю., Павличенко Н.А. Новая посвятельная надпись из Нимфея // *Hyperboreus. Studia classica*. Vol. 8. Fasc. 1. СПб. 2004. С. 99-121.

²⁷ Трубочёв О.Н. *Indoarica* в Северном Причерноморье. М. 1999. Passim.

²⁸ Ср. вариант его локализации в проливе Боспора Киммерийского (Plin. n.h. IV 88).

²⁹ См., напр., Трубочёв О.Н., указ.соч. С. 27 и др.

³⁰ Ср. Трубочёв О.Н., указ.соч. С. 31 и др.; Подосинов А.В. К вопросу об истоках Танаиса в представлениях античных географов // Боспорские исследования. Сб. научных трудов. Выпуск XXXI. СПб 2015. С. 315 слл.

Если же отсечь крайности, то получается следующая картина. Меоты – весьма сильное, многочисленное, воинственное и непокорное (дикое) племя. По-видимому, такое впечатление, – оно дожило не только до Страбона (I в. до Р.Х.: Strabo XI 2,4) и Лукиана (Лис. Тох.: II в. по Р.Х.), но и Стефана Византийского (VI в. по Р.Х.: Steph. Byz. s.v.), – основано на описывавшей борьбу Боспора за Синдику местной хронике IV в.³¹, нашедшей своё отражение в новелле Полиэна о Тиргатао (Polyaen. VIII 55).

Гекатей во фр. 166 (Иксибаты: они же у других авторов Яксабаты, Иксо/аматы, Яксаматы, Язабаты или Изоматы-Язаматы) и Гелланик (фр. 92: меоты) знают меотов живущими там, где открыты их собственно ранние древности – выше устья Кубани по течению реки: от побережья Понта их отделяют синды. Однако, уже Пс.-Орфей (конец VI в. до Р.Х.) отмечает их продвижение на северо-запад, к Азовскому морю (Argon. 1060). Ту же тенденцию применительно к язабатам, как можно понять из отождествления им их с савроматами, фиксирует и Эфор (2 пол. IV в.: Steph. Byz. s.v.), а также надгробие пафлагонского наёмника (КБН 180), погибшего на службе Левкону I «в маитах». Источник Страбона, идентичный, очевидно, боспорской хронике, на которой основывался и описавший длительный переход Тиргатао в её родовые владения в земле иксоматов Полиэн (Polyaen VIII 55)³², прослеживает их до Чумбурского мыса (Strabo XI 2, 4: меоты). Пс.-Скилак (Ps.Scyl. 71, меоты: IV в. до Р.Х.) и созвучная ему традиция – Деметрий Каллатийский (у Пс.-Скимна) и Пс.-Скимн (Ps.-Scymn. 874: язаматы), Помпоний Мела (Pomp. Mela 114: меотики), Плиний Старший (Plin. n.h. IV 88: меоты), Дионисий Перизетт (Dion. Perieg. 652/3: меоты) и Клавдий Птолемей (Ptol. Geogr. V 8, 16: яксаматы вдоль южного поворота Танаиса) – помещают их, дотягивая до самого устья Дона, уже вплотную к народам, населяющим Нижнее Подонье и Приазовье – скифам, савроматам или сарматам/сирматам, в зависимости от времени написания того или иного произведения.

Постепенное продвижение меотов с Кубани в Восточное Приазовье вплоть до нижнего Подонья подтверждается и археологически. Такие выводы делаются в работах не только прежних лет³³, но и недавнего времени³⁴. Ту же картину получаем и по краниологическим материалам³⁵.

Наконец, самый важный с исторической точки зрения блок информации, уходящий своими истоками в классическую эпоху. Сократ у Ксенофонта постулирует, что «в Европе скифы правят, а меоты (ими) управляются» (Xen. Mem. II 1, 10: ἐν τῇ Εὐρώπῃ Σκύθαι μὲν ἄρχουσιν, Μαῖῶται δὲ

³¹ Ростовцев М.И. Амага и Тиргатао // Записки Императорского Одесского общества истории и древностей. Т. 32. Одесса. С. 58-77.

³² См. Ростовцев М.И. Амага и Тиргатао. С. 60 сл.

³³ Напр., Граков Б.Н. Каменское городище на Днепре // МИА 36. С. 80-81; Шилов В.П. Отчет о раскопках Нижне-Донской археологической экспедиции в 1954 г. // Архив ИА АН СССР. Р-1. Д. 1215. Л. 77; Смирнов К.Ф., указ.соч. С. 163; Каменецкий И.С. Население Нижнего Дона в I - III вв. н. э. Автореф. дис. ... канд. ист. наук. М. 1965. С. 18.

³⁴ Шилов В.П. Очерки по истории древних племен Нижнего Поволжья. Л. 1975. С. 150; ср. Эрлих В.Р. Меотская культура. БРЭ. Т.20. М. 2012, s.v.: к концу IV в. меотская культура появляется на Нижнем Дону, а производимая ею сероглиняная керамика начинает поступать вверх по Дону и далее в лесостепь и на Урал; Шевченко Н.Ф. Племена Приазовья на рубеже эр. Ростов-на-Дону 2013. С. 120 слл.

³⁵ Батиева Е.Ф. Население Нижнего Дона (палеоантропологическое исследование). Ростов-на-Дону 2011. С. 29, 92.

ἄρχονται). Совсем не обязательно считать, что ему было известно только о ситуации на Кубани. Так как источниками Пс.-Скилака, кроме его современников Эфора, Феопомпа и Евдокса, полагают³⁶ сочинения VI в. до Р.Х. (Гекатея и подлинного Скилака) и авторов V в. Антиоха Сиракузского и Филея, Сократ мог быть осведомлён и о положении к юго-востоку от Дона³⁷.

К тому же, философу, говоря совсем не о Прикубанье, вторит Страбон: «Из всех азиатских меотов одни подчинялись имеющим эмпорий на Танаисе, другие же – боспорянам; и тогда то тут, то там одни и другие отпадали (от тех и других). Часто же боспорские повелители владели (территорией) вплоть до (реки) Танаиса» (Strabo XI 2, 11: τῶν δὲ συμπλάντων Μαιωτῶν τῶν Ἀσιανῶν οἱ μὲν ὑπήκουον τῶν τὸ ἐμπόριον ἐχόντων τὸ ἐν τῇ Ταναΐδι, οἱ δὲ τῶν Βοσπορανῶν τότε δ' ἀφίσταντο ἄλλοι ἄλλοι. πολλάκις δ' οἱ τῶν Βοσπορανῶν ἠγέμονες καὶ τὰ μέχρι τοῦ Ταναΐδος κατεῖχον). И Лукиан Самосатский (II в. по Р.Х.) уделяет значительную часть своего диалога Токсарис (Luc. Тох. 45-55) описанию уникального в своём роде эпизода противостояния меотов и скифов³⁸.

Поскольку изначально Елизаветовское городище было скифским, то из совокупности приведённых археологических и письменных данных вытекает, что меоты подчинялись державшим дельту Дона скифам и уже в этот период жили где-то недалеко от них³⁹. Речь тут надо вести о меотах, которых Страбон называет непокорными.

Создаётся впечатление, что в этой связи может быть поставлен закономерный вопрос: не могут ли быть т.н. «дикие» (Strabo XI 2, 4) меоты кочевым населением, чьи памятники, как раз в силу данного обстоятельства, пока и не могут быть вычленены из общего массива «скифского» материала Восточного Приазовья? Недаром ведь артефакты синдо-меотской материальной культуры регулярно попадают в курганах, которые считаются скифской классикой⁴⁰, а нескифские, например, Октамасад, возможно, – меотские, АН⁴¹ – в ономастике скифов, что косвенно указывает на участие неиранского компонента в этногенезе скифов⁴².

На такую возможность указывает также следующее. (1) Устанавливаемая по археологическим, лингвистическим и нарративным источникам гетерогенность скифского этноса⁴³. (2) участие в этногенезе скифов ариев⁴⁴ и кавказских этноязыковых общностей⁴⁵. (3) Встреча и симбиоз скифов

³⁶ Эрлих В.Р. Меоты. БРЭ. Т.20. М. 2012, s.v.

³⁷ Ср. Масленников А.А. Указ. соч. С. 179-180.

³⁸ Ср. Сапрыкин С.Ю. Боспорские сюжеты в диалоге Лукиана Токсарид // Аристей V, 2012. С. 185-209.

³⁹ Ср. Эрлих В.Р. Меоты (см. прим. 33); ср. Масленников А.А. Указ. соч. С. 179 – о возможности контакта скифов и меотов на Нижнем Дону.

⁴⁰ Напр., Канторович А.Р. Маслов В.Е. Могильник Новозаведенное-III как свидетельство пребывания скифов в Центральном Предкавказье в V-IV вв. до н.э. / Доклад на Чтениях памяти И.В.Яценко. МГУ 2016.

⁴¹ Иное арийское, неиранское по происхождению имя: Кулланда С.В. Скифы. Язык и этногенез. М. 2016. С. 77, 117; он же. Неархеологическая скифология / Доклад на Чтениях памяти И.В.Яценко. МГУ 2016.

⁴² Кулланда С.В.. Доклад (см. прим. 37).

⁴³ Кулланда С.В. Скифы. С. 137 слл.

⁴⁴ Там же. С. 143-144.

с меотами в Предкавказье к востоку от левого притока Кубани реки Уруп⁴⁶. (4) Меотские боги в составе скифского пантеона⁴⁷. (5) Высокая вероятность того, что к обособленной арийской или индо-иранской ветви индо-европейцев принадлежала только меотская верхушка⁴⁸.

Во всяком случае, памятники седентаризации меотов появляются на правом берегу Кубани лишь в IV в. до Р.Х. Почему же их нет там (где они, согласно античным авторам, несомненно, издавна проживали) ранее, если меоты всегда были только оседлыми? Ещё уместнее этот вопрос для более северных краёв их обитания.

А так как боспоряне владели землёй до Танаиса лишь «часто», получается, что у них случались в этом перерывы, причём не один, о котором – разрушении Полемоном за неповиновение Танаиса (Недвиговского городища) – известно от того же Страбона (Strabo XI 2,3), но, судя по словоупотреблению географа, несколько раз. Коли так, то разрушение на Елизаветовском поселении Большой греческой колонии в 70-е годы III в. до Р.Х. могло быть следствием попытки вернуть себе утраченный, в силу предшествовавших действий варваров, над нею контроль. Ведь нельзя же называть владением Танаисом наличие в первой половине IV в. греческого квартала на скифском селище. Точно так же перенос колонии на Недвиговское городище, расположенное на высоком берегу Мёртвого Донца, был, как принято думать, вызван стремлением более надёжно защитить её от посягательств варварских соседей.

И ещё. Как надлежит понимать лексему «эмпорий», которую Латышев переводит «торжище»? В *Strabo XI 2, 3* она относится к т.н. «младшему» Танаису⁴⁹ – эллинскому Недвиговскому памятнику. Здесь географ пишет: Ἐπὶ δὲ τῷ ποταμῷ καὶ τῇ λίμνῃ πόλις ὁμόνυμος οἰκεῖται Τάναϊς, κτίσμα τῶν τὸν ἐχόντων Βόσπορον Ἑλλήνων ... ἣν δ' ἐμπόριον κοινὸν τῶν τε Ἀσιανῶν καὶ τῶν Εὐρωπαϊῶν νομάδων καὶ τῶν ἐκ τοῦ Βοσπόρου τὴν λίμνην πλεόντων «У реки и озера расположен одноименный (им) полис Танаис, основание эллинов, владеющих Боспором; ... а был он общим эмпорием как азиатских и европейских кочевников, так и идущих озером из Боспора».

Но в другом пассаже той же главы той же книги (Strabo XI 2, 11 – см. выше) она с такой же очевидностью применена к владению варваров на Танаисе. В аналогичной позиции у Эфора (см. выше) язабаты, которых он считает савроматским племенем, локализируются у Меотиды (Ἰαζβάται, ἔθνος παρὰ Μαλιῶτιν – Steph.Byz. s.v.), а из дат жизни историка следует, что они не могут быть связаны с Недвиговским городищем.

Не произошло ли у Страбона, в данном случае, из-за близости географического положения и названия двух разных населённых пунктов, наложения, совмещения информации о них с частичным

⁴⁵ Там же. С. 141 сл.

⁴⁶ Там же. С. 139; ср. Масленников А.А. Указ. соч. С. 179 и прим. 34 – о прародине скифов в Предкавказье.

⁴⁷ Там же. С. 143.

⁴⁸ Там же. С. 144.

⁴⁹ Терминология Т.Н. Книпович: Книпович Т.Н. Танаис. М.;Л. 1949. С. 10-12.

её перенесением с одного на другого? Не стоило ли бы в этой связи вернуться, несколько видоизменив его, к забытому⁵⁰ представлению об Елизаветовском городище? А именно, что греческий квартал на территории скифского поселения на Танаисе и был изначально этим эмпорием, а, может быть, так и назывался у боспорян – Эмпорий, как Большая греческая колония – Танаис?

Далее, кто же скрывается за формулой «все маиты» в боспорской вотивной эпиграфике? Начнём с того, что её восстановление в КБН 8, датированной именем Левкона I, представляется недостаточно обоснованным. Во-первых, тексты в период её написания располагались в поле надписи, как известно, свободно, часто не занимая всю плиту, и поэтому последняя строчка, как демонстрирует масса одновременных памятников как на Боспоре, так и в других местах, могла легко быть намного короче двух первых. Во-вторых, вряд ли в начале правления Левкона (а на такую дату указывают весь облик памятника и особенности его шрифта) власть его распространялась на всех меотов: всё, что известно нам⁵¹ от Полиэна (Polyaen. VIII 55) и из надгробия пафлагонца, погибшего «в маитах» (КБН 180 – явный отголосок борьбы с Тиргатао), говорит, скорее, об обратном. В-третьих, аналогия с недавно найденным в Нимфее вотивом⁵² позволяет считать, что КБН 8 вполне могла быть ограничена более соответствующей реалиям раннего периода левконового правления (ср. с тем же Полиэном) констатацией Σίνδω[ν πάντων]. В таком случае, нимфейская надпись, где вслед за «всеми синдами» идёт упоминание хорошо известных меотских племён торетов, дандариев⁵³ и пессов, знаменует собой следующий этап расширения державы Левкона после окончательного покорения и замирения им Синдики.

А вот посвящения, датированные именем Перисада I или поставленные членами его семьи, отражают совсем иную, новую реальность: в них всё Восточное Приазовье находится уже под властью Боспора. КБН 10, 11, 971, 1039 и 1015 (последняя – от имени царицы Камасарии), равно как и надёжная реконструкция КБН 1040 (ср. КБН 972), показывают прочно утвердившийся перисадовский титул «царствующий над всеми меотами». Это изменение нельзя интерпретировать в том смысле, что так обозначаются меоты лишь Нижнего Покубанья. Против столь узкого толкования говорят КБН 1015, где за «всеми меотами» следуют именно прикубанские фатеи, и КБН 972, где следом синдам и меотам идут те же самые фатеи, да ещё и доски, которые, тем самым, не поглощаются клаузулой «все меоты». Примерно в то же время в Афинах и Аттике появляется ЭН и/или ЛИ Μαίωτι[ς] либо Μαίωτι[ς]⁵⁴. Таким образом, вся совокупность накопленных за последние более чем тридцать лет разносторонних данных

⁵⁰ Ср. Книпович Т.Н. Опыт характеристики городища у станицы Елизаветовской по находкам Гос. Академии истории материальной культуры в 1928 г. // ИГАИМК. Вып. 104. 1935, С. 19, 195; Книпович. Танаис. С. 10-12.

⁵¹ Ср. Горончаровский В.А. Синды и Синдика в период возведения Семибратних курганов // Мнемон 10. Сб. научных трудов. СПб 2011; Горончаровский В.А. Синдика в период возведения Семибратних курганов // Боспорский феномен. Материалы научной конференции. СПб 2011; Строкин В.Л. Синдские монеты: взгляд из «Синдики» // Древности Боспора. Выпуск 16. М. 2012.

⁵² Соколова О.Ю.; Соколова О.Ю., Павличенко Н.А.: см. прим. 24.

⁵³ Об этих последних см. Трубочёв О.Н., указ.соч. С. 234.

⁵⁴ Meritt B.D. Greek Inscriptions // Hesperia. 1960. P. 1-77. № 132; Vanderpool E. Some Attic Inscriptions // Hesperia. 1966. P. 283. № 10: см. Bull. Ép. 61, 264 p.157; 67, 233.

заставляет нас еще раз⁵⁵ подчеркнуть, что следует отказаться от когда-то разделявшегося и одним из авторов данной работы⁵⁶ мнения, что «всеми митами» называются единственно народы, непосредственно примыкающие «в Азии» к проливу Боспора Киммерийского.

В титулатуре Перисада наблюдается полная переключка с данными Страбона (XI 2, 11) и археологии. Елизаветовское городище, впрямь, сначала подчинялось скифам, а потом боспорянам, владения последних часто, как пишет географ, простирались до реки Танаис. Находки каменных ядер говорят о боевых действиях. Любопытны также образцы коропластики, найденные на поселении (Рис. 2) – Кора-Персефона, Деметра, Дионис-Пан, Геракл, Геракл-Эрот⁵⁷. В этой связи примечательно открытое на раскопе 36⁵⁸ в районе «дома металлурга» ритуальное захоронение обломков краснофигурного кратера с изображением Диониса и Геракла (рис. 7: 1-3). Подчеркнём, что хроноиндикаторами для четкой датировки горизонта, на уровне которого они были обнаружены, могут служить фрагментированное гераклеиское клеймо середины-третьей четверти IV в. до Р.Х.⁵⁹ и фассоское клеймо с изображением вазы и именем Παυδάης, верхняя дата которого относится к 40-м годам того же столетия.



Рис. 7: 1- ритуальное захоронение обломков краснофигурного кратера; 2 – фрагмент с изображением Диониса; 3 - фрагмент с изображением Геракла.

Культ Геракла имел при Спартокидах официальный статус⁶⁰. А символика образов Диониса и Геракла-Эрота приобретает в IV в. новый, хтонический аспект⁶¹. Тем самым, как филиация Коры

⁵⁵ Впервые на это было указано 28 лет тому назад: см. Шелов-Коведяев. Ф.В. Заметки о титулатуре Спартокидов // Скифия и Боспор. Археологические материалы к конференции памяти академика М.И.Ростовцева. Новочеркасск 1989. С. 33-34.

⁵⁶ См. Шелов-Коведяев Ф.В. 1985. С. 144-145.

⁵⁷ Копылов В.П., Коваленко А.Н. Храмовый комплекс Елизаветовского городища на Дону // Древности Северного Причерноморья III-II вв. до н.э. Сб. научных трудов. Тирасполь 2012. С. 98-99

⁵⁸ Руководитель раскопа – А.В.Копылов.

⁵⁹ Брашинский И.Б., 1980. С. 115, № 80.

⁶⁰ Захарова Е.А. Об особенностях культа Геракла в Северном Причерноморье // Мнемон V. СПб 2006. С. 394.

⁶¹ Шауб И.Ю. Пантикапейский Геракл-Эрот // КСИА № 168. М. 1981. С. 41-42; Шауб И.Ю. Некоторые аспекты культа Диониса в IV в. до н.э. // Боспорский феномен. Материалы научной конференции. Выпуск 2. СПб 1999; Шауб И.Ю. Курганы

с Деметрой и Гекатой⁶², так и почитание Геракла и Диониса в их хтонической ипостаси, обнаруживает, с одной стороны, религиозную общность с тем же Боспором, где традиционно основным квартетом божеств, к которому позднее присоединился Геракл, были Аполлон, Артемида, Лето и Геката. А с другой, поскольку Кора корреспондировала с культами Кибелы, Реи, Матери богов, Великой матери⁶³, и связь с местными религиозными системами, почитавшими Великую Богиню⁶⁴.

Могут ли «все маиты» титулатуры Перисада I быть связаны с историческими меотами? Вполне возможно, если держать в голове, применительно к Нижнему Подонью, «диких» (Strabo XI 2,4), нельзя исключить (см. выше), ещё кочевых меотов, бывших вначале подвластными скифам Елизаветовского городища. Археологи отмечают формирование, примерно в это время, приазовской группы меотских памятников⁶⁵ и появление в курганах Нижнего Дона особенностей, которые могут указывать на меотов⁶⁶. Тем более, что становится ясно, что меоты (как и скифы⁶⁷) были объединением разнородных племён, а попытки связать их здесь лишь с одной группой памятников остаются дискуссионными⁶⁸. Может быть, именно поэтому их и не удаётся «прочитать» в общем массиве варварских («скифских») нижнедонских археологических памятников⁶⁹.

На основании же литературных данных о зависимых и конфликтных отношениях меотов со скифами (Хен. Мет. II 1, 10; Strabo XI 2, 11; Лис. Тох. 45-55)⁷⁰ были выдвинуты гипотезы, что переселение первых на север было сознательной политикой боспорских тиранов⁷¹, а синдо-меоты, бывшие подданные спасённого Левконом I синдского царя Гекатея, выступали союзниками Перисада I в его войне со скифом.⁷² К первому предположению надо подходить с осторожностью, т.к. ему противоречат сведения Полиэна (Polyaen VIII 55) о географии родовых владений иксоматянки Тиргатао во времена, когда боспорские владыки вряд ли даже строили такие далеко идущие планы,

и загробные представления боспорян // Боспорские исследования. Выпуск XXX. СПб 2014. С. 672 слл.; Захарова Е.А., ук. соч. С. 391 сл.; Терещенко А.Е. К вопросу датировки новой разновидности пантикапейской меди IV в. до н.э. С. 125; что, в нашем случае, тем более понятно, ибо именно устья рек, особенно на периферии ойкумены, в том числе, в Северном Причерноморье, в верованиях греков связывались с входами в загробный мир.

⁶² Русяева А.С. Религия понтийских эллинов в античную эпоху: Мифы. Святилища. Культы олимпийских богов и героев. Киев 2005.

⁶³ Там же.

⁶⁴ Шауб И.Ю. Культ Великой Богини у местного населения Северного Причерноморья // Stratum Plus. Выпуск 3. Киев, Одесса, Кишинёв, Бухарест 1999; Шауб И.Ю. О греко-варварских контактах в религиозной сфере в Северном Причерноморье (VII – начало III вв. до н.э.) // Вестник Санкт-Петербургского университета. Серия 2. Выпуск 1. СПб 2008. С. 115; Шауб И.Ю. Курганы и загробные представления боспорян ... С. 644 слл.

⁶⁵ Шевченко Н.Ф., указ.соч.

⁶⁶ Шилов В.П., 1975. С. 150.

⁶⁷ Б.Н.Граков. Скифы. М. 1971. С. 110; Кулланда. Скифы. С. 77; Кулланда. Доклад.

⁶⁸ Эрлих В.Р. Меотская культура (см. прим. 31).

⁶⁹ Ср. Эрлих В.Р.. Меоты (см. прим. 33).

⁷⁰ Ср. Сапрыкин С.Ю., указ.соч.

⁷¹ Шевченко Н.Ф., указ.соч., со ссылкой на Б.А.Раева.

⁷² Толстиков В.П. К вопросу об образовании Боспорского государства // ВДИ. 1984. № 3; ср. Горончаровский В.А. Синдика в период ...

как включение в состав своего государства территорий Восточного Приазовья, а потому не могли проводить соответствующую им демографическую политику.

Тактика же использования сюзереном отрядов недавно покорённых этносов в качестве своего рода «пушечного мяса» впереди основных боевых порядков была широко распространена в древности и средневековье. В её-то применении Перисадом в его кампании в устье Дона не было бы ничего необычного. И не имели ли, поддержав в войне сыновей Перисада официальные власти, скифы и такую цель – поквитаться с меотами и частично вернуть их под свой контроль? Выходит, «все майты» боспорской эпиграфики имеют солидные основания считаться реальными меотами.

В пользу меотской (индо-арийской)⁷³ либо, что видится даже более основательно аргументированным, обособленной арийской или индо-иранской⁷⁴ природы «всех майтов» говорят и разнообразные попытки передать средствами греческого языка интервокальный звук между [a] и [i]⁷⁵ в анлауте этого ЭН: МАΙΤΑΙ (эпиграфика), Μαῖται (Геродот: hist. IV 45; cf. Μαῖητις – hist. IV 86), Μαῖῶται, Μαῖώτης (греческие писатели, кроме Геродота, аттическая эпиграфика), Maeotici (латинские авторы). Показательно ещё в этом отношении Майтас как имя Азовского моря у ал-Масуди⁷⁶.

Так справедлива ли жёсткая оппозиция этнического и географического восприятия меотов, как она дана, например, в монографии И.С. Каменецкого⁷⁷? Основой компромисса тут видится представляющаяся более лингвистически фундированной, а потому предпочтительной, этимология данного этнонима, предложенная С.В. Кулландой⁷⁸. Он, в отличие от О.Н. Трубочёва⁷⁹, этимологизировавшего его от μαῖα со значением «материнские», апеллирующим к известному в Меотиде и Понте культу Великой Матери, производит его от авест. maēt/θ-mit/θ («проживать, обитать»), из чего в апеллативе получаем «коренные (т.е. «местные») – ФШК жители»⁸⁰.

В поддержку версии Кулланды можно привести, к тому же, мнение, содержащееся у Пс.-Скимна (Ps-Scymn. 865, ср. Plin. n.h. IV 88): Меотийское озеро названо по меотам (а не наоборот, как получается у Трубочёва). Тем самым, интересующий нас ЭН не может быть самоназванием: наименования типа αὐτόχθωνοι, aborigines, туземцы, – всегда, насколько известно, даются внешним наблюдателем. Коли так, то это древнее название было дано носителями языка иранской группы, возможно, уже протомеотам. Это не противоречит фактам материальной культуры, ибо протомеоты, ещё до своего

⁷³ Трубочёв О.Н., указ.соч. С. 253-254.

⁷⁴ Кулланда С.В. Скифы. С. 141.

⁷⁵ Ср. эпиграфически же засвидетельствованное – Bull. ép. 73, 496 – Raῖm/Raῖme[ῖ] из семитского Raḥim.

⁷⁶ Ср. Бубенок О.Б. Адыги на Нижнем Дону // Боспорские исследования. Сб. научных трудов. Выпуск XXI. СПб 2009. С. 362.

⁷⁷ Каменецкий И.С., 2011. С. 199 слл.

⁷⁸ Кулланда С.В.. Переднеазиатский арийский // Вестник РГГУ. М. 2014. С. 553 слл.

⁷⁹ Трубочёв О.Н., указ.соч. С. 253-254.

⁸⁰ Также Кулланда С.В. Скифы. С. 140.

прихода на Кубань, имели, судя по орнаментам их керамики, контакты с Кобяковской и близкими ей культурами на Нижнем Дону⁸¹.

О достаточно раннем присутствии меотов в интересующем нас регионе, а не только на Кубани, могут говорить слова как Сократа (Хен. Мет. II 1, 10) об их подчинении скифам, так и Геродота (hist. IV 45), где Дон может быть поименован, если принять предположение Трубачёва о глоссировании, также и Μαίητης⁸². Его предложение считать Μαίητης глоссой, т.е. неким иным местным названием, параллельным Τάναϊς, представляется заслуживающим всяческого внимания.

Дело в том, что перевод Латышева «иные называют *границею* (данное слово отсутствует у Геродота!) меотийскую реку Танаид» (неважно, как его понимать в современном языке: «Танаис, относящийся к региону Меотиды» или «меотская река Танаис»), – в данном конкретном случае, – некорректен. Чтобы получился смысл, предложенный В.В., в обоих случаях в тексте, согласно древнегреческим моделям словообразования прилагательных, должна была фигурировать форма либо Μαίητικόν, либо, в крайнем случае, Μαίητόν (хотя последняя сомнительна с морфологической точки зрения).

Получается, что геродотов пассаж οἱ δὲ Τάναϊν ποταμὸν τὸν Μαίητην καὶ πορθμίαια τὰ Κιμμέρια λέγουσιν надо понимать так: «иные же называют реку Танаис Меот и Киммерийские переправы». Для школьной грамматики было бы, несомненно, правильнее написать Τάναϊν ποταμὸν τὸν καὶ Μαίητην etc. Однако, живой язык сильнее всякой грамматики, и постпозиция καὶ в положении, когда сообщается ещё и третье название того же самого географического объекта, вполне стилистически понятна. Тем более, что у самого Геродота в подобных позициях можно найти и такое: Σάκαι δὲ οἱ Σκύθαι (Hdt. hist. VII 64) «Саки же Скифы» вместо регулярного Σάκαι οἱ καὶ Σκύθαι.

С одной стороны, сам историк в hist. IV 12 вроде как различает эти «переправы» с Боспором Киммерийским. С другой, – и в этом перечне нельзя исключать дублирования, каковое у древних авторов при компилировании географических сведений различных источников об окраине ойкумены совсем не редкость. Иного мнения придерживается С.Р. Тохтасьев⁸³. Правда, он сам не выдерживает свою же логику, тут же допуская тождественность у Геродота Киммерийского перешейка Киммерийской же хоре⁸⁴.

Не нужно бы торопиться, – хотя, исходя из расширенного восприятия рядом античных писателей (см. выше) Меотиды как устья реки Танаис, это и очень соблазнительно, – отождествлять Киммерийские переправы с Киммерийским же Боспором. Геродоту ничто не мешало, если бы его источник имел в виду именно нынешний Керченский пролив, назвать его обычным порядком, а не подставлять на место Βόσπορος – πορθμίαια.

⁸¹ Черных Е.Н. К постановке вопроса о керамике раннего протомеотского комплекса финала эпохи бронзы – начала раннего железного века в Закубанье // Археологические вести. Выпуск 20. 2014. С. 290 слл.

⁸² Трубачёв О.Н., указ.соч. С. 27.

⁸³ Тохтасьев С.Р. «Киммерийская топонимика», I // Этногенез народов Балкан и Северного Причерноморья. М. 1984. С. 143

⁸⁴ Там же. С. 144.

Впрочем, даже оставаясь на точке зрения, что геродотова формула о Танаисе и т.д. продолжает пассаж о том, что египетский Нил и колхский Фасис устанавливают земле границы, делящие её на три части, а Киммерийские переправы суть Боспор, как часть речной дельты, придётся признать правильность нашего её понимания. В любом случае, выходит, что Μαίητης – имя Танаиса на одном из местных («скифском»? – см. выше) языке⁸⁵.

На меотов в Нижнем Подонье указывают и охарактеризованные выше усилия как можно точнее передать по-гречески фонетический облик меотского этнонима, а также выдвинутые Трубачёвым⁸⁶ индо-арийские этимологии варварских названий Дона – Силис (Eusth. Comm. ad Dionys. 14) и Синус (Plin. n.h. VI 20)⁸⁷. Не всем сотням индо-арийских интерпретаций известным лингвистом – он был человеком увлекающимся – северочерноморских глосс можно верить⁸⁸, но, в данном случае, он был, пожалуй, недалёк от истины. Недаром и гидроним Танаис, скорее всего, иранского и, вообще, неарийского, но какого-то иного индоевропейского происхождения⁸⁹. Тогда выход меотов письменных источников (см. выше) в Приазовье и на Танаис оказывается их обратным движением на земли, которые когда-то прошли, по пути на юго-восток, их предки.

Аналогию обратному их перемещению может составить такая же история миграции славян – на Дунай, за Дунай и обратно. В таком случае, Кубань может оказаться ложной (пра)родиной меотов. Точно так же, как не подтвердилась дунайская гипотеза происхождения восточных славян.

Наконец, латинские авторы (Pomp. Mela I 14; Plin. n.h. VI 19) дружно называют всех жителей восточного побережья Меотиды, перечисляя их затем по племенам, – Maeotici, подобно тому, как собирательное имя обитателей Понта у них же звучит – Pontici⁹⁰. Последнее обстоятельство позволяет полностью примирить сторонников географического и этнического, широкого и узкого понимания меотов письменных источников. Можно считать, что сохранившие известия о них античные писатели считали ими *grosso modo* всех насельников Восточного Приазовья, отдавая, в то же время, должное нахождению в их этническом облике некоего отличающего их от доминирующих в туземной среде иранцев элемента (индо-арийского, арийского или отдельного индо-иранского).

⁸⁵ Ср. Кулланда С.В. Скифы. С. 91-92 о субстратном происхождении гидронима Танаис; С. 112-113, со ссылкой на Хольцера: из недошедшего до нас языка индо-европейской семьи (G.Holzer. Entlehnungen aus ein bisher unbekanntem indoeuropäischen Sprache im Urbaltischen und Urslavischen. Wien 1988).

⁸⁶ Трубачёв О.Н., указ.соч. С. 274-276.

⁸⁷ Ср. Подосинов А.В., указ.соч., С. 321 слл., где содержатся любопытные наблюдения над тем, как греки принимали за реку Танаис нынешний Маньч, что, в свою очередь, объясняет, почему они путали Дон и Сыр-Дарью, именуя их одинаково – Силисом

⁸⁸ О.Н.Трубачёв начал публиковать свои этимологии ещё в первой половине 1970-х годов, и уже вскоре появилась первая критика: Mauryhofer M. Indogermanische Chronik 24b, N. 137 // Die Sprache. Bd. 24. Nr. 2. 1978; Pohl H.D. Onomastica Slavoiranica // Österreichische Namenforschung. Bd. 7. Nr. 2. 1979; Schmid W.P. Zur Frage der Datierung iranischer Lehnwörter in den finnisch-ungarischen Sprachen // Veröffentlichungen der Societas Uralo-Altaica. Bd. 42. 1979; Грантовский Э.А., Раевский Д.С. Об ираноязычном и «индоарийском» населении Северного Причерноморья в античную эпоху // Этногенез народов Балкан и Северного Причерноморья. Сб. научных трудов. М. 1984. С. 48; ср. Кулланда С.В.. Скифы. С. 144

⁸⁹ Кулланда С.В. Скифы. С. 91-92, 145

⁹⁰ Ср. Мордвинцева В.И. О появлении хоронима Сарматия в Северном Причерноморье // Боспорский феномен / Материалы международной конференции. СПб 2013. С. 523

Степень же и уровень распространения последнего – адстрат, субстрат, единичные материальные и/или языковые реликты – в рассмотренное время надо для устья Дона уточнять.

Библиография:

- Алексеев А.Ю. «Центростремительная» и «центробежная» хронология скифских древностей Северного Причерноморья// Боспорский феномен. Греки и варвары на Евразийском перекрёстке. Материалы международной научной конференции. СПб, 2013.
- Батиева Е.Ф. Население Нижнего Дона (палеоантропологическое исследование). Ростов-на-Дону, 2011.
- Болтрик Ю.В. Территориальные центры Скифии // Причерноморье в античное и раннесредневековое время. Сб. научных трудов. Ростов-на-Дону, 2013.
- Брашинский И.Б. Греческий керамический импорт на Нижнем Дону в V-III вв. до н.э. Л., 1980.
- Брашинский И.Б. Методы исследования античной торговли (на примере Северного Причерноморья). Л., 1984.
- Бубенок О.Б. Адыги на Нижнем Дону // Боспорские исследования. Сб. научных трудов. Выпуск XXI. Керчь, 2009.
- Виноградов Ю.А., Марченко К.К. Сарматы и гибель «Великой Скифии» // ВДИ. 1997. № 3.
- Виноградов Ю.Г. Левкон, Гекатей, Октамазд и Горгипп (Процесс интеграции Синдики в Боспорскую державу по новелле Полиэна (VIII, 55) и вотивной эпиграмме из Лабриса). Подготовка текста, публикация, комментарии и дополнения Ф.В.Шелова-Коведяева // ВДИ 2002. № 3. С. 3-22.
- Горнчаровский В.А. Синды и Синдика в период возведения Семибратних курганов // Мнемон 10. Сб. научных трудов. СПб, 2011.
- Горнчаровский В.А. Синдика в период возведения Семибратних курганов // Боспорский феномен. Материалы научной конференции. СПб, 2011.
- Граков Б.Н., Мелюкова А.И. Две археологические культуры в Скифии Геродота // Советская археология. № XVIII. 1953.
- Граков Б.Н. Каменское городище на Днепре // МИА 36, 1954.
- Граков Б.Н. Скифы. М., 1971.
- Грантовский Э.А., Раевский Д.С. Об ираноязычном и «индоарийском» населении Северного Причерноморья в античную эпоху // Этногенез народов Балкан и Северного Причерноморья. Сб. научных трудов. М., 1984.
- Захарова Е.А. Об особенностях культа Геракла в Северном Причерноморье // Мнемон V. СПб, 2006.
- Каменецкий И.С. Население Нижнего Дона в I - III вв. н. э. Автореф. дис. ... канд. ист. наук. М., 1965.
- Каменецкий И.С. История изучения меотов. М., 2011.
- Канторович А.Р., Маслов В.Е. Могильник Новозаведенное-III как свидетельство пребывания скифов в Центральном Предкавказье в V-IV вв. до н.э. / Доклад на Чтениях памяти И.В.Яценко. МГУ 2016.
- Кац В.И. Методика анализа выборок клейм, зафиксированных на одном памятнике (по материалам Елизаветовского городища) // Международные отношения в бассейне Чёрного моря в древности и Средние века. Материалы научной конференции. Ростов-на-Дону, 2007.
- Книпович Т.Н. Опыт характеристики городища у станицы Елисаветовской по находкам Гос. Академии истории материальной культуры в 1928 г. // ИГАИМК. Вып. 104. Л., 1935.
- Книпович Т.Н. Танаис. М.:Л., 1949.
- Копылов В.П. Нижне-Донской культурно-исторический район в системе международных отношений (VII – первая треть III вв. до н.э.) // Международные отношения в бассейне Чёрного моря в скифо-

- античное и хазарское время. Сб. статей по материалам XII Международной научной конференции. Ростов-на-Дону, 2009.
- Копылов В.П., Коваленко А.Н., Янгулов С.Ю. Изменение военно-политической ситуации на Нижнем Дону в середине – конце 4 в. до н.э. (В контексте дискуссии о причинах гибели великой Скифии). // Северный Кавказ и кочевой мир степей Евразии. Материалы IX Минаевских чтений по археологии, этнографии и региональной истории Северного Кавказа. Отв. редактор А.А. Кудрявцев. Ставрополь, 2009.
- Копылов В.П., Коваленко А.Н. Храмовый комплекс Елизаветовского городища на Дону // Древности Северного Причерноморья III-II вв. до н.э. Сб. научных трудов. Тирасполь, 2012.
- Копылов В.П., Коваленко А.Н. Два Танаиса: миф или реальность? // Причерноморье в античное и раннесредневековое время: Сб. научных трудов. Ростов-на-Дону, 2013.
- Копылов В.П. Эллинский культовый комплекс в Елизаветовском городище на Дону // Боспорские исследования XXXI. Керчь, 2015.
- Копылов В.П., Коваленко А.Н. Образ устья Танаиса как территориального центра Скифии в представлении античных авторов // Скифия: Образ и историко-культурное наследие. Материалы конференции. М., 2015.
- Копылов В.П., Коваленко А.Н. Каменные ядра из Елизаветовского городища на Дону // ВДИ 2016, 4.
- Копылов В.П., Коваленко А.Н. К вопросу о причинах дестабилизации ситуации в устьевой области реки Танаис в третьей четверти IV – первой трети III вв. до н.э. // Stratum Plus 3, 2016.
- Куланда С.В. Переднеазиатский арийский // Вестник РГГУ. М., 2014.
- Куланда С.В. Скифы. Язык и этногенез. М., 2016.
- Куланда С.В. Неархеологическая скифология / Доклад на Чтениях памяти И.В.Яценко. МГУ, 2016.
- Латышев В.В. Scythica et Caucasica. Т. 1. СПб, 1890.
- Масленников А.А. Греки и варвары на границах Боспора // Древнейшие государства Восточной Европы. 1996-1997 гг. М. 1999.
- Мордвинцева В.И. О появлении хоронима Сарматия в Северном Причерноморье // Боспорский феномен / Материалы международной конференции. СПб, 2013.
- Петренко В.Г. Краснознаменский могильник. Элитные курганы скифской знати на Северном Кавказе. М.; Б.; Бордо, 2006.
- Полин С.В. Скифский Золотобалковский курганный могильник V-IV вв. до н.э. на Херсонщине. Киев, 2014.
- Подосинов А.В. К вопросу об истоках Танаиса в представлениях античных географов // Боспорские исследования. Сборник научных трудов. Выпуск XXXI. Керчь, 2015.
- Репина Е.В. Экспорт Боспора в VI – первой трети III вв. до н.э. // Научные ведомости Белгородского государственного университета / Серия История. Политология. Экономика. Информатика. № 22 (165). Вып. 28. Белгород, 2013.
- Ростовцев М.И. Амага и Тиргатао // Записки Императорского Одесского общества истории и древностей. Т. 32, 1915. Одесса. С. 58-77.
- Ростовцев М.И. Скифия и Боспор. Пг, 1925.
- Ростовцев М.И. Эллиństwo и иранство на Юге России. 2-е издание. М., 2003.
- Русяева А.С. Религия понтийских эллинов в античную эпоху: Мифы. Святилища. Культы олимпийских богов и героев. Киев, 2005.
- Сапрыкин С.Ю. Боспорские сюжеты в диалоге Лукиана Токсарид // Аристей V. СПб, 2012.
- Смирнов К.Ф. Савроматы. М., 1964.
- Соколова О.Ю. Новая надпись из Нимфея (предварительное сообщение) // Древности Боспора. Т. 4. М., 2001. С. 368-376.

- Соколова О.Ю., Павличенко Н.А. Новая посвятельная надпись из Нимфея // *Hyperboreus. Studia classica*. Vol. 8. Fasc. 1. СПб, 2004. С. 99-121.
- Строкин В.Л. Синдские монеты: взгляд из «Синдики» // *Древности Боспора*. Выпуск 16. М., 2012.
- Терещенко А.Е. К вопросу датировки новой разновидности пантикапейской меди IV в. до н.э. // *Боспорские исследования*. Сборник научных трудов. Выпуск XXXI. Керчь, 2015. С. 121-125.
- Толстикова В.П. К вопросу об образовании Боспорского государства // *ВДИ*. 1984. № 3.
- Тохтасьев С.Р. «Киммерийская топонимика», I // *Этногенез народов Балкан и Северного Причерноморья*. М., 1984. С.142-145.
- Трубачёв О.Н. *Indoarica в Северном Причерноморье*. М., 1999.
- Черных Е.Н. К постановке вопроса о керамике раннего протомеотского комплекса финала эпохи бронзы – начала раннего железного века в Закубанье // *Археологические вести*. Выпуск 20. СПб, 2014.
- Шауб И.Ю. Пантикапейский Геракл-Эрот // *КСИА* № 168. М., 1981.
- Шауб И.Ю. Некоторые аспекты культа Диониса в IV в. до н.э. // *Боспорский феномен*. Материалы научной конференции. Выпуск 2. СПб, 1999.
- Шауб И.Ю. Культ Великой Богини у местного населения Северного Причерноморья // *Stratum Plus*. Выпуск 3. Киев; Одесса; Кишинёв; Бухарест, 1999.
- Шауб И.Ю. О греко-варварских контактах в религиозной сфере в Северном Причерноморье (VII – начало III вв. до н.э.) // *Вестник Санкт-Петербургского университета*. Серия 2. Выпуск 1. СПб, 2008.
- Шауб И.Ю. Курганы и захоронения боспорян // *Боспорские исследования*. Выпуск XXX. Керчь, 2014.
- Шевченко Н.Ф. *Племена Приазовья на рубеже эр*. Ростов-на-Дону, 2013.
- Шелов-Коведяев Ф.В. *История Боспора в VI-IV вв. до н.э.* М., 1985.
- Шелов-Коведяев Ф.В. Заметки о титулатуре Спартокидов // *Скифия и Боспор*. Археологические материалы к конференции памяти академика М.И.Ростовцева. Новочеркасск, 1989. С. 33-34.
- Шилов В.П. Отчет о раскопках Нижне-Донской археологической экспедиции в 1954 г. // *Архив ИА АН СССР*. Р-1. Д. 1215. Л. 77.
- Шилов В.П. Раскопки Елизаветовского могильника в 1954 и в 1958 годах // *Известия Ростовского областного музея краеведения*. № 1 (13). Ростов-на-Дону, 1959.
- Шилов В.П. Раскопки Елизаветовского могильника в 1959 году // *Советская археология*. 1961. № 1.
- Шилов В.П. *Очерки по истории древних племен Нижнего Поволжья*. Л., 1975.
- Эрлих В.Р. *Меотская культура*. БРЭ. Т.20. М., 2012.
- Эрлих В.Р. *Меоты*. БРЭ. Т.20. М., 2012.
- Busolt G. *Griechische Staatskunde*. Erster Teil. München, 1920 (Nachdruck: 1963).
- Harrison A.R.W. *The Law of Athens: Procedure*. Vol. 2. Oxford, 1971.
- Holzer G. *Entlehnungen aus ein bisher unbekanntem indoeuropäischen Sprache im Urbaltischen und Urslavischen*. Wien, 1989.
- Lanni A. *Law & Justice in the Courts of Classical Athens*. Cambridge, 2006.
- Lipsius J.H. *Das Attische Recht und Rechtsverfahren*. Bd. I. Leipzig, 1905.
- Mayrhofer M. *Indogermanische Chronik* 24b, N. 137 // *Die Sprache*. Bd. 24. Nr. 2. 1978.
- Meritt B.D. *Greek Inscriptions* // *Hesperia*. 1960. P. 1-77. № 132.
- Pohl H.D. *Onomastica Slavoiranica* // *Österreichische Namenforschung*. Bd. 7. Nr. 2. 1979.
- Schmid W.P. *Zur Frage der Datierung iranischer Lehnwörter in den finnisch-ungarischen Sprachen* // *Veröffentlichungen der Societas Uralo-Altaica*. Bd. 42. 1979.
- Vanderpool E. *Some Attic Inscriptions* // *Hesperia*. 1966. P. 283. № 10.

Wilamowitz-Moellendorf U. von, Niese B. Staat und Gesellschaft der Griechen und Römer. B;Leizig 1910.

Bibliography:

- Alekseev A.Yu. «Tsentrostremitel'naya» i «tsentrobezhnaya» hronologiya skifskih drevnostey Severnogo Prichernomor'ya// Bosporskiy fenomen. Greki i varvary na Evraziyskom perekrestke. Materialy mezhdunarodnoy nauchnoy konferentsii. SPb, 2013.
- Batieva E.F. Naselenie Nizhnego Dona (paleoantropologicheskoe issledovanie). Rostov-na-Donu, 2011.
- Boltrik Yu.V. Territorial'nye tsenry Skifii // Prichernomor'e v antichnoe i rannesrednevekovoe vremya. Sb. nauchnyh trudov. Rostov-na-Donu, 2013.
- Brashinskiy I.B. Grecheskiy keramicheskii import na Nizhnem Donu v V-III vv. do n.e. L., 1980.
- Brashinskiy I.B. Metody issledovaniya antichnoy trgovli (na primere Severnogo Prichernomor'ya). L., 1984.
- Bubenok O.B. Adygi na Nizhnem Donu // Bosporskie issledovaniya. Sb. nauchnyh trudov. Vypusk XXI. Kerch, 2009.
- Vinogradov Yu.A., Marchenko K.K. Sarmaty i gibel' «Velikoy Skifii» // VDI. 1997. № 3.
- Vinogradov Yu.G. Levkon, Gekatey, Oktamasad i Gorgipp (Protsess integratsii Sindiki v Bosporskuyu derzhavu po novelle Poliena (VIII, 55) i votivnoy epigramme iz Labrisa). Podgotovka teksta, publikatsiya, kommentarii i dopolneniya F.V.Shelova-Kovedyaeva // VDI 2002. № 3. S. 3-22.
- Goroncharovskiy V.A. Sindy i Sindika v period vozvedeniya Semibratnih kurganov // Mnemon 10. Sb. nauchnyh trudov. SPb, 2011.
- Goroncharovskiy V.A. Sindika v period vozvedeniya Semibratnih kurganov // Bosporskiy fenomen. Materialy nauchnoy konferentsii. SPb, 2011.
- Grakov B.N., Melyukova A.I. Dve arheologicheskie kul'tury v Skifii Gerodota // Sovetskaya arheologiya. № XVIII. 1953.
- Grakov B.N. Kamenskoe gorodishche na Dnepre // MIA 36, 1954.
- Grakov B.N. Skify. M., 1971.
- Grantovskiy E.A., Raevskiy D.S. Ob iranoyazychnom i «indoariyskom» naselenii Severnogo Prichernomor'ya v antichnuyu epohu // Etnogenez narodov Balkan i Severnogo Prichernomor'ya. Sb. nauchnyh trudov. M., 1984.
- Zaharova E.A. Ob osobennostyah kul'ta Gerakla v Severnom Prichernomor'e // Mnemon V. SPb, 2006.
- Kamenetskiy I.S. Naselenie Nizhnego Dona v I - III vv. n. e. Avtoref. dis. ... kand. ist. nauk. M., 1965.
- Kamenetskiy I.S. Istoriya izucheniya meotov. M., 2011.
- Kantorovich A.R, Maslov V.E. Mogil'nik Novozavedennoe-III kak svidetel'stvo prebyvaniya skifov v Tsentral'nom Predkavkaz'e v V-IV vv. do n.e. / Doklad na Chteniyah pamyati I.V.Yatsenko. MGU 2016.
- Kats V.I. Metodika analiza vyborok kleym, zafiksirovannyh na odnom pamyatnike (po materialam Elizavetovskogo gorodishcha) // Mezhdunarodnye otnosheniya v bassejne Chernogo morya v drevnosti I Srednie veka. Materialy nauchnoy konferentsii. Rostov-na-Donu, 2007.
- Knipovich T.N. Opyt harakteristiki gorodishcha u stanitsy Elisavetovskoy po nahodkam Gos. Akademii istorii material'noy kul'tury v 1928 g. // IGAIMK. Vyp. 104. L., 1935.
- Knipovich T.N. Tanais. M.;L., 1949.
- Kopylov V.P. Nizhne-Donskoy kul'turno-istoricheskiy rayon v sisteme mezhdunarodnyh otnosheniy (VII – pervaya tret' III vv. do n.e.) // Mezhdunarodnye otnosheniya v bassejne Chernogo morya v skifo-antichnoe I hazarskoe vremya. Sb. statey po materialam XII Mezhdunarodnoy nauchnoy konferentsii. Rostov-na-Donu, 2009.
- Kopylov V.P., Kovalenko A.N., Yangulov S.Yu. Izmenenie voenno-politicheskoy situatsii na Nizhnem Donu v seredine – kontse 4 v. do n.e. (V kontekste diskussii o prichinah gibeli velikoy Skifii)// Severnyy Kavkaz

- I kochevoy mir stepey Evrazii. Materialy IX Minaevskih chteniy po arheologii, etnografii i regional'noy istorii Severnogo Kavkaza. Otv. redaktor A.A. Kudryavtsev. Stavropol', 2009.
- Kopylov V.P., Kovalenko A.N. Hramovyy kompleks Elizavetovskogo gorodishcha na Donu // Drevnosti Severnogo Prichernomor'ya III-II vv. do n.e. Sb. nauchnyh trudov. Tiraspol', 2012.
- Kopylov V.P., Kovalenko A.N. Dva Tanaisa: mif ili real'nost'? // Prichernomor'e v antichnoe I rannesrednevekovoe vremya: Sb. nauchnyh trudov. Rostov-na-Donu, 2013.
- Kopylov V.P. Ellinskiy kul'tovyy kompleks v Elizavetovskom gorodishche na Donu // Bosporskie issledovaniya XXXI. Kerch', 2015.
- Kopylov V.P., Kovalenko A.N. Obraz ust'ya Tanaisa kak territorial'nogo tsentra Skifii v predstavlenii antichnyh avtorov // Skifiya: Obraz i istoriko-kul'turnoe nasledie. Materialy konferentsii. M., 2015.
- Kopylov V.P., Kovalenko A.N. Kamennye yadra iz Elizavetovskogo gorodishcha na Donu // VDI 2016, 4.
- Kopylov V.P., Kovalenko A.N. K voprosu o prichinah destabilizatsii situatsii v ust'evoy oblasti reki Tanais v tret'ey chetverti IV – pervoy treti III vv. do n.e. // Stratum Plus 3, 2016.
- Kullanda S.V. Peredneaziatskiy ariyskiy // Vestnik RGGU. M., 2014.
- Kullanda S.V. Skify. Yazyk i etnogenez. M., 2016.
- Kullanda S.V. Nearheologicheskaya skifologiya / Doklad na Chteniyah pamyati I.V.Yatsenko. MGU, 2016.
- Latyshev V.V. Scythica et Caucasia. T. 1. SPb, 1890.
- Maslennikov A.A. Greki i varvary na granitsah Bospora // Drevneyshie gosudarstva Vostochnoy Evropy. 1996-1997 gg. M. 1999.
- Mordvintseva V.I. O poyavlenii horonima Sarmatiya v Severnom Prichernomor'e // Bosporskiy fenomen / Materialy mezhdunarodnoy konferentsii. SPb, 2013.
- Petrenko V.G. Krasnoznamenskiy mogil'nik. Elitnye kurgany skifskoy znati na Severnom Kavkaze. M.; B.; Bordo, 2006.
- Polin S.V. Skifskiy Zolotobalkovskiy kurgannyi mogil'nik V-IV vv. do n.e. na Hersonshchine. Kiev, 2014.
- Podosinov A.V. K voprosu ob istokah Tanaisa v predstavleniyah antichnyh geografov // Bosporskie issledovaniya. Sbornik nauchnyh trudov. Vypusk XXXI. Kerch', 2015.
- Repina E.V. Eksport Bospora v VI – pervoy treti III vv. do n.e. // Nauchnye vedomosti Belgorodskogo gosudarstvennogo universiteta / Seriya Istoriya. Politologiya. Ekonomika. Informatika. № 22 (165). Vyp. 28. Belgorod, 2013.
- Rostovtsev M.I. Amaga i Tirgatao // Zapiski Imperatorskogo Odesskogo obshchestva istorii i drevnostey. T. 32, 1915. Odessa. S. 58-77.
- Rostovtsev M.I. Skifiya i Bospor. Pg, 1925.
- Rostovtsev M.I. Ellinstvo i iranstvo na Yuge Rossii. 2-e izdanie. M., 2003.
- Rusyaeva A.S. Religiya pontiyskiy ellinov v antichnuyu epohu: Mify. Svyatilishcha. Kul'ty olimpiyskiy bogov I geroev. Kiev, 2005.
- Saprykin S.YU. Bosporskie syuzhety v dialoge Lukiana Toksarid // Aristey V. SPb, 2012.
- Smirnov K.F. Savromaty. M., 1964.
- Sokolova O.Yu. Novaya nadpis' iz Nimfeya (predvaritel'noe soobshchenie) // Drevnosti Bospora. T. 4. M., 2001. S. 368-376.
- Sokolova O.Yu., Pavlichenko N.A. Novaya posvyatitel'naya nadpis' iz Nimfeya // Hyperboreus. Studia classica. Vol. 8. Fasc. 1. SPb, 2004. S. 99-121.
- Strokin V.L. Sindskie monety: vzglyad iz «Sindiki» // Drevnosti Bospora. Vypusk 16. M., 2012.
- Tereshchenko A.E. K voprosu datirovki novoy raznovidnosti pantikapeyskoy medi IV v. do n.e. // Bosporskie issledovaniya. Sbornik nauchnyh trudov. Vypusk XXXI. Kerch', 2015. C. 121-125.

- Tolstikov V.P. K voprosu ob obrazovanii Bosporskogo gosudarstva // VDI. 1984. № 3.
- Tohtas'ev S.R. «Kimmeriyskaya toponimika», I // Etnogenez narodov Balkan i Severnogo Prichernomor'ya. M., 1984. S.142-145.
- Trubachev O.N. Indoarica v Severnom Prichernomor'e. M., 1999.
- Chernyh E.N. K postanovke voprosa o keramike rannego protomeotskogo kompleksa finala epohi bronzy – nachala rannego zheleznoogo veka v Zakuban'e // Arheologicheskie vesti. Vypusk 20. SPb, 2014.
- Shaub I.Yu. Pantikapeyskiy Gerakl-Erot // KSIA № 168. M., 1981.
- Shaub I.Yu. Nekotorye aspekty kul'ta Dionisa v IV v. do n.e. // Bosporskiy fenomen. Materialy nauchnoy konferentsii. Vypusk 2. SPb, 1999.
- Shaub I.Yu. Kul't Velikoy Bogini u mestnogo naseleniya Severnogo Prichernomor'ya // Stratum Plus. Vypusk 3. Kiev; Odessa; Kishinev; Buharest, 1999.
- Shaub I.Yu. O greko-varvarskih kontaktah v religioznoy sfere v Severnom Prichernomor'e (VII – nachalo III vv. do n.e.) // Vestnik Sankt-Peterburgskogo universiteta. Seriya 2. Vypusk 1. SPb, 2008.
- Shaub I.Yu. Kurgany i zagrobnye predstavleniya bosporyan // Bosporskie issledovaniya. Vypusk XXX. Kerch, 2014.
- N.F.Shevchenko. Plemena Priazov'ya na rubezhe er. Rostov-na-Donu, 2013.
- Shelov-Kovedyaev F.V. Istoriya Bospora v VI-IV vv. do n.e. M., 1985.
- Shelov-Kovedyaev F.V. Zametki o titulature Spartokidov // Skifiya i Bospor. Arheologicheskie materialy k konferentsii pamyati akademika M.I.Rostovtseva. Novocherkassk, 1989. S. 33-34.
- Shilov V.P. Otchet o raskopkah Nizhne-Donskoy arheologicheskoy ekspeditsii v 1954 g. // Arhiv IA AN SSSR. R-1. D. 1215. L. 77.
- Shilov V.P. Raskopki Elizavetovskogo mogil'nika v 1954 i v 1958 godah // Izvestiya Rostovskogo oblastnogo muzeya kraevedeniya. № 1 (13). Rostov-na-Donu, 1959.
- Shilov V.P. Raskopki Elizavetovskogo mogil'nika v 1959 godu // Sovetskaya arheologiya. 1961. № 1.
- Shilov V.P. Ocherki po istorii drevnih plemen Nizhnego Povolzh'ya. L., 1975.
- Erlih V.R. Meotskaya kul'tura. BRE. T.20. M., 2012.
- Erlih V.R. Meoty. BRE. T.20. M., 2012.
- Busolt G. Griechische Staatskunde. Erster Teil. München, 1920 (Nachdruck: 1963).
- Harrison A.R.W. The Law of Athens: Procedure. Vol. 2. Oxford, 1971.
- Holzer G. Entlehnungen aus ein bisher unbekanntem indoeuropäischen Sprache im Urbaltischen und Urslavischen. Wien, 1989.
- Lanni A. Law & Justice in the Courts of Classical Athens. Cambridge, 2006.
- Lipsius J.H. Das Attische Recht und Rechtsverfahren. Bd. I. Leipzig, 1905.
- Mayrhofer M. Indogermanische Chronik 24b, N. 137 // Die Sprache. Bd. 24. Nr. 2. 1978.
- Meritt B.D. Greek Inscriptions // Hesperia. 1960. P. 1-77. № 132.
- Pohl H.D. Onomastica Slavoiranica // Österreichische Namenforschung. Bd. 7. Nr. 2. 1979.
- Schmid W.P. Zur Frage der Datierung iranischer Lehnwörter in den finnisch-ungarischen Sprachen // Veröffentlichungen der Societas Uralo-Altaica. Bd. 42. 1979.
- Vanderpool E. Some Attic Inscriptions // Hesperia. 1966. P. 283. № 10.
- Wilamowitz-Moellendorf U. von, Niese B. Staat und Gesellschaft der Griechen und Römer. B;Leizig 1910.