

А.Е. Бочкарев
доктор Парижского университета (Сорбона),
автор публикаций по семиотике литературы и искусства

Елена Грачева | акварель

Елена Грачева
акварель



Елена Грачева

акварель

Нижний Новгород
2018



Елена Грачева. Акварель.
Альбом. Нижний Новгород, 2018. – 120 с., илл.
Оформление В.В. Петрухина

© Грачева Е. М., живопись, 2018
© Бочкарев А. Е., текст, 2018
© Петрухин В. В., дизайн, вёрстка, 2018

Изначально даны тюбики с акварельной краской, белая бумага верже или Гознак, сухая беличья кисть, баночка с водой... Без участия художника, без художественной воли это не более чем аморфный материал, пусть и таящий в себе скрытые потенциальные возможности. Только усилием художественной воли, направляющей движение кисти по бумаге, плоскость листа преобразуется во внутреннее пространство жизни, за наплывами краски встают очертания попавших в поле зрения предметов – летящая по небу птица, куст сирени, желтые листья, кромка реки, уголок весеннего сада, уходящий вдаль косогор. Так в интенциональном переживании жизни как искусства, художественного процесса как акта творения рождается лист за листом художественная вселенная Елены Грачевой.

В попытках систематизировать довольно обширный материал все созданные автором произведения можно классифицировать в первом приближении по исключительно формальному критерию – времени создания, месту, жанровой принадлежности, размеру, немаловажному с точки зрения формальной характеристики произведения, но малосущественному для понимания творчества. Ибо независимо от того, идет ли речь о пейзаже, натюрморте или интерьере, общим для всех акварелей Грачевой становится личностное отношение к материалу, сугубо личное переживание мотива, индивидуально-авторская манера письма. Отсюда весьма примечательная зрительская реакция. Рассматривая на выставке акварель с изображением листьев,

деревьев или фруктов, никто не скажет: это желтые листья, это весенний пейзаж или это фрукты на восточном ковре, пусть сло-вам вторит авторское название произведения, а скажут скорее: это Лена Грачева.

Определяющим здесь становится самое прикосновение, движение кисти, охватывающей натуру с первым прикосновением во всей целостности и динамике проявлений, но без излишних наплывов и наложений, дабы не «пересолить», не заглушить бумагу краской, а обыграв зернистую поверхность листа, сохранить свечение основы. При этом, несмотря на такие, казалось бы, известные свойства акварели, как спонтанность и стихийность, акварельная живопись Е. Грачевой далека от случайности и стихийности. Здесь нет нервного движения кисти, ни спорадических всполохов и наплывов краски, но сильно интеллектуальное начало, позволяющее построить изображение по законам классической живописи с предельно ясной композиционной схемой, гармонизированным чувством плоскости, цвета и формы.

Немаловажным фактором становится и выбор темы. Рассматривая многочисленные работы Елены Грачевой, задаешься невольно вопросом, чем руководствуется автор в выборе темы или мотива, почему в поле зрения попадают такие на первый взгляд разновеликие вещи – и большое небо, и раскидистое дерево, и песчаный берег реки, и опавшие листья деревьев, и маленькая травинка, и перышко птицы. Такая разновеликость

не случайна, а глубоко закономерна, поскольку позволяет, раздвинув рамки художественной вселенной, прочувствовать внутреннюю гармонию мира в единстве микро- и макрокосма.

В пейзажных зарисовках Елена Грачева работает, можно сказать, над одной темой, темой среднерусского пейзажа, с единственно возможными, пожалуй, только вариациями в размере листа, цветовых регистрах, временах года. Зима ли это или лето, высокое ли или низкое небо, плоская ли или слегка холмистая линия горизонта – всё говорит о подлинной эпичности изображения. При этом, несмотря на внешнюю простоту мотива, величая монументальность образов природы достигается предельно обобщенными, но оттого не менее реальными формами, как и за счет обыгрываемых отношений между горизонталью земли и вертикалью неба. Здесь нет подробно выписанных деталей, как нет и суетливой повествовательности нарратива, но есть переживание обжитого пространства, ощущение духа места (genius loci), очищенного от всего случайного, второстепенного, суетливого. По сути, это сознательные, а порой и неосознанные поиски универсальной схемы национального пейзажа с философской установкой на извечность и незыблемость бытия с первоэлементами в виде неба, земли и воды.

Андрей Бочкарев



На пасхальной неделе. 2011

бум., акв. 46x60



Весенний сад
пробуждается. 2003
бум., акв. 44 x 64

Весенний пейзаж написан чистыми теплыми полутонами с золотисто-розоватыми оттенками как отражение чувства полноты и радости жизни.



Свежесть. 2017
Цикл «Весна. Тает снег».
бум., акв. 24x32



Весенняя улица. 1993
бум., акв. 36x48



Весенние заморозки. 2011
бум., акв. 50x70



Пасхальное воскресенье. 1993
бум., акв. 36x48



Освящение куличей. 1993
бум., акв. 36x48



Таает снег.
Грачи прилетели. 2001
бум., акв. 18x24



Перо птицы
на высушенной траве. 2001
бум., акв. 18x24



В работах Елены Грачевой простые на первый взгляд вещи получают нередко философское осмысление. В созерцательном вчувствовании это не просто колоски, сухие травы, опавшие листья или случайно найденное перышко птицы, но еще дань восхищения внутренней красотой и разнообразием мира. Так, разглядывая сухую травинку или перышко птицы, в малом можно увидеть вселенную.

Белое перо. 2017
бум., акв. 23x31



Весна. 2005
бум., акв. 23x35

Создать ощущение весны
как состояния души можно
легкими размывами краски
по влажной бумаге.



Раздолье. 2011
бум., акв. 50x70



Пашня. 1998
бум., акв. 17x44



Май. 1999
бум., акв. 18x22



Сеседки. 2000
бум., акв. 22х30



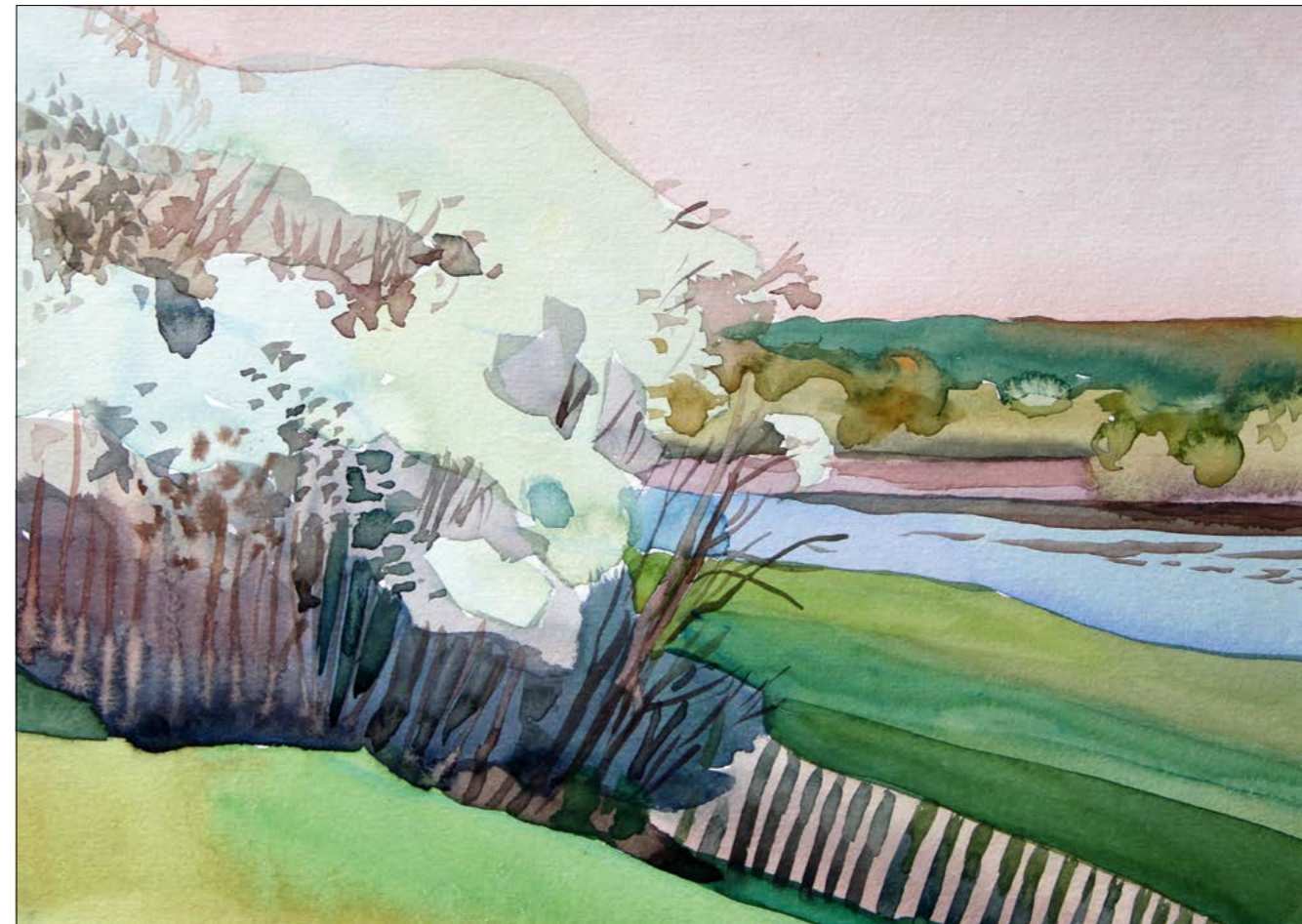
Первые капли дождя. 1998
бум., акв. 17х22

С первыми каплями дождя за окном размываются, как на влажном листе акварельные краски, очертания знакомых, но как бы по-новому увиденных предметов.



Расцвела сирень,
черемуха... 2005
бум., акв. 16x21

Акварельная краска плывет розовыми, голубыми, фиолетовыми, салатowymi массами; и на изначально белой поверхности листа воссоздаются как по волшебству очертания с детства знакомых, но как бы в первый раз увиденных вещей — солнца, воздуха, растительности, земли, схваченных легким движением кисти в наиболее верных своих состояниях как иконические знаки живописной вселенной Елены Грачевой.



Строгая лаконичная композиция поражает четко выверенным распределением планов как условием воссоздания внутренней гармонии мира.

Край вишневого
сада. 1998
бум., акв. 15x22



Первоцветы. 2016
бум., акв. 49х63



Согласно основополагающему принципу искусства, сформулированному еще в средневековых китайских трактатах о живописи, постижение мира в целостности и гармонии образующих его частей возможно по разнообразным его проявлениям и мельчайшим деталям – цветам, деревьям, птицам, оттенкам неба. Так большое раскрывается через малое, целое через деталь.

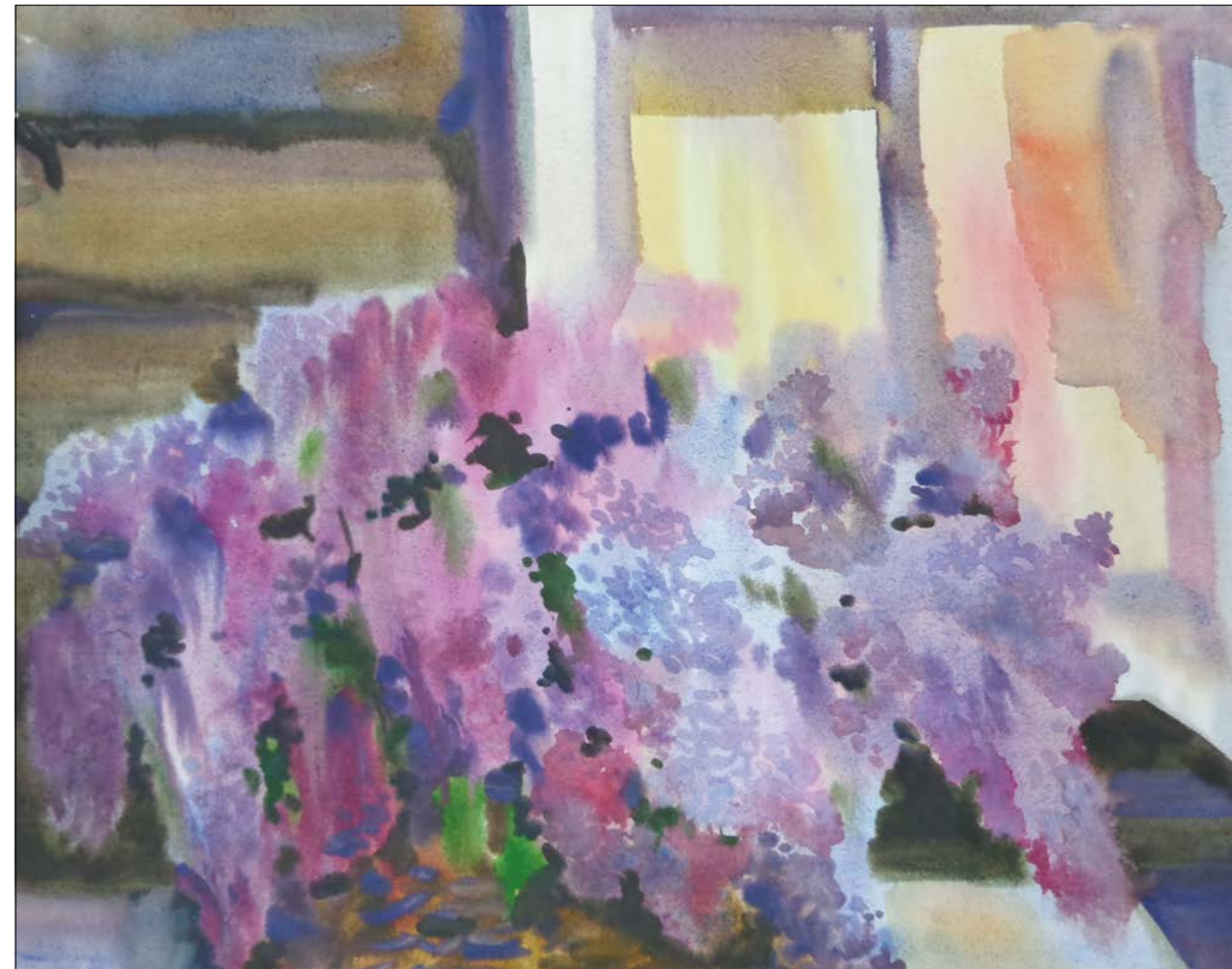
Живое дыхание.
Утро. 2012
бум., акв. 46х60



Живое дыхание.
Полдень. 2012
бум., акв. 46x60



Живое дыхание.
Сумерки. 2012
бум., акв. 46x60



Пусть цвет и форма принимают обобщенный характер, в основе натуральных листов лежат реальные зрительные впечатления. Причем это не просто достоверная их фиксация, но еще и активное преобразование в самоценный художественный образ.

Живое дыхание.
Вечер. 2012
бум., акв. 46x60



Счастливое место. 2010
бум., акв. 30x39



Ждем гостей. 2011
бум., акв. 34x47



Окно в сад. 1996
бум., акв. 16x22



Этюд. 2012
бум., акв. 28x38



Фиалки. 2013
бум., акв. 46x60



Несмотря на такие, казалось бы, общие свойства акварели, как спонтанность и стихийность, акварельная живопись Е. Грачевой далека от случайности и стихийности. Здесь нет ни нервного движения кисти, ни спорадических всполохов и наплывов краски, но сильно интеллектуальное начало, позволяющее построить изображение по законам классической живописи с предельно ясной композиционной схемой. Представление об идеально завершенном пространстве листа определяется при этом чувством плоскости, цвета и формы.

Натюрморт с цветным
горошком. 1999
бум., акв. 46x60



Симфония цветов. 2010
бум., акв. 44x62

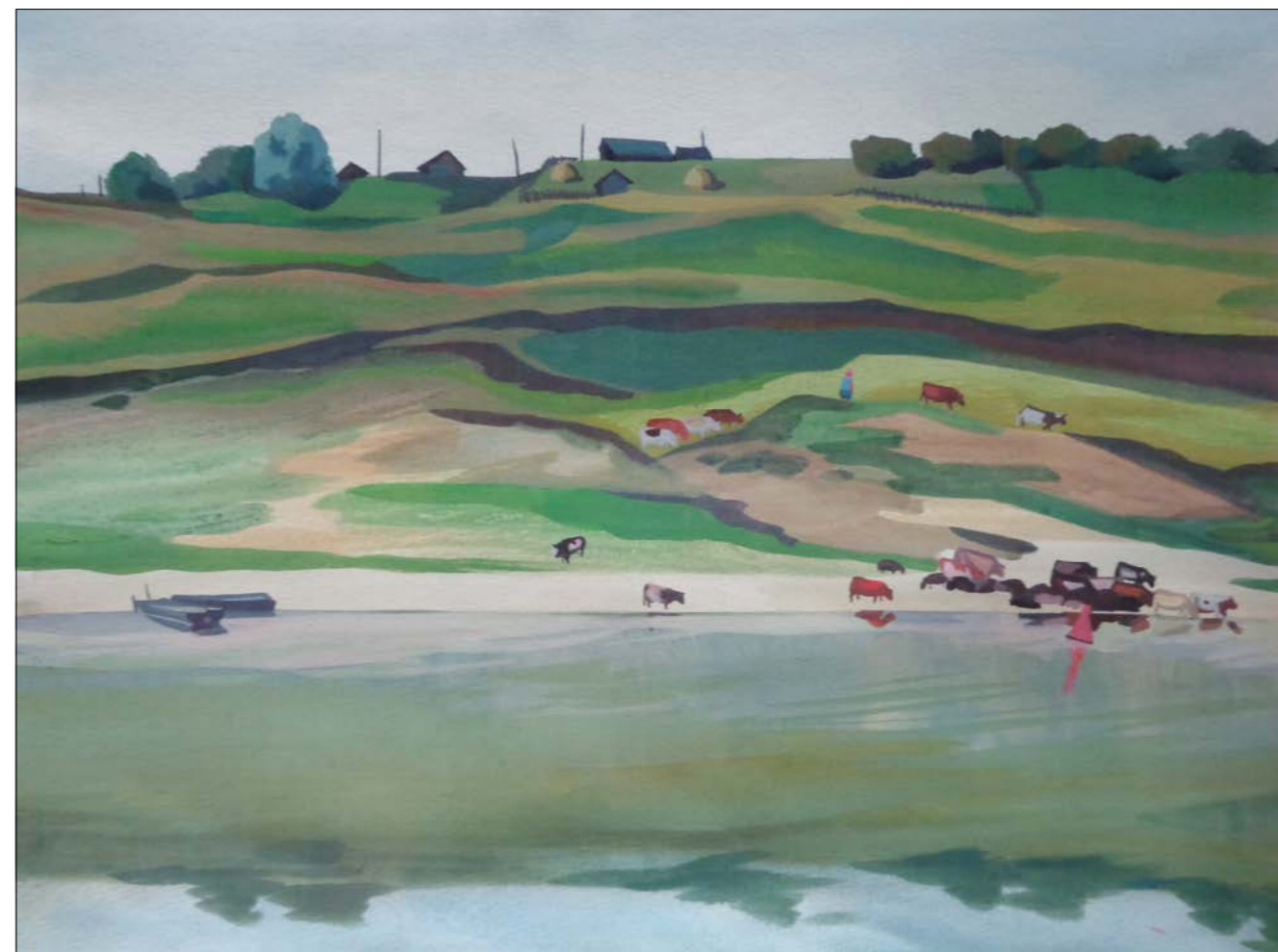




*Тихо струится река серебристая
В царстве вечернем зеленой весны.
Солнце садится за горы лесистые.
Рог золотой выплывает луны.*

Тихо струится река
серебристая. 1994
бум., акв. 11x21

Избрав в качестве названия начальную строку стихотворения С. Есенина «Весенний вечер», Елена Грачева далека от мысли иллюстрировать положенный на музыку поэтический текст. Созвучной и внутренне родственной становятся разве только напевная интонация и элегический настрой восприятия родных просторов в сочетании таких неотъемлемых атрибутов, как высокое небо, волнистая линия горизонта, раскинувшиеся вширь луга и убегающая вдаль лента реки.



На Суре. 1995
бум., акв., белила. 38x46



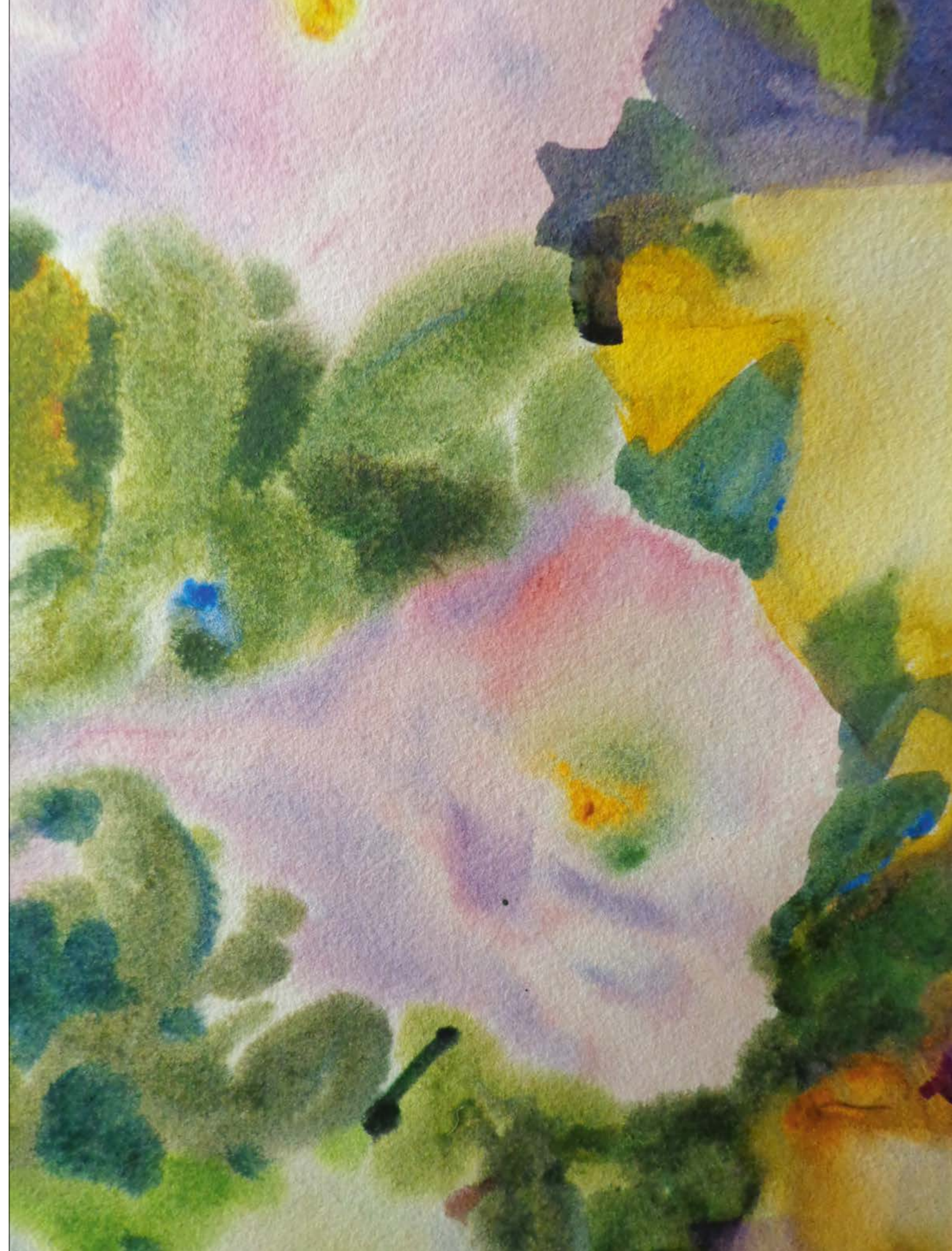
Ирисы. 2010
бум., акв. 49x63



Васильки — неба огоньки. 2002
бум., акв. 29x39



Даже когда цвет и форма обретают всё более обобщенный характер, в основе натуральных листов лежит богатый запас реальных зрительных впечатлений.





Июль. 1996

бум., акв., белила. 16x23



Эстетической категорией может быть чувство темпа работы, время создания произведения, особенно когда законченное произведение создается в одно мгновение свободным движением кисти. Отсюда парадокс акварельной живописи: моментальность исполнения и вневременная эпичность образа природы.

Внутренний свет. 2012

бум., акв. 35x47

Туман над водой. 2010
бум., акв. 29х38





Вечерний клёв. 2010
бум., акв. 20x28



Здесь нет ни подробно выписанных деталей, ни светливой повествовательности, но есть переживание обжитого пространства, ощущение духа места, очищенного от случайного, второстепенного, светливого. По сути, это сознательные, а порой и неосознанные поиски универсальной схемы национального пейзажа с философической установкой на незыблемость бытия с первоэлементами в виде неба, земли и воды.

Тихое место. 2011
бум., акв. 23x35



Несмотря на обобщающий, чуть ли не абстрактный характер цветочных пятен, плывущих по влажной поверхности листа, это не отвлеченная формула цветка, а предельно точное его отображение в извлечении наиболее примечательных его признаков, свойств и состояний. При желании здесь можно даже усмотреть пластическую метафору философии жизни в сугубо созерцательном ее наполнении.



Ирисы. 2009
бум., акв. 49x63





Покой и воля. 2010
бум., акв. 35x45



Чтобы передать настроение, разлитое в природе, поэзии достаточно нескольких слов, акварельной живописи — нескольких движений кисти. В этом смысле акварель сродни поэзии в умении выразить в соизмеримом по времени переживании ощущение чудных мгновений жизни, о которых писал Ф. И. Тютчев: *Так, в жизни есть мгновения — / Их трудно передать, / Они самозабвения / Земного благодать.*

Мимолётный
ангел. 2011
бум., акв. 30x39



Холодный дождь без конца. 1991
бум., акв. 18x30



Стадо вошло в село. 2008
бум., акв. 35x47



Деревня Пузыри. 2003
бум., акв. 46x60



Вечерние туманы. 2011
бум., акв. 38x50



Фрукты на восточном ковре. 2013
бум., акв. 34x46



Сладкий гранат. 2013
бум., акв. 34x46



Полынь — печаль трава. 2011
бум., акв. 46x60



Молодые стожки. 2011
бум., акв. 46x60



Сладкие яблоки. 2009
бум., акв. 35x47

Благодаря обобщающему характеру акварели осенние яблоки предстают в извлечении особо примечательных своих пластических свойств как объект преимущественно эстетического созерцания. В этом смысле это не просто собранные в саду плоды яблони, написанные «по поводу», а скорее идеальные их воплощения с определенным чувством такта, меры и стиля.



Золотые яблоки. 2009
бум., акв. 35x47

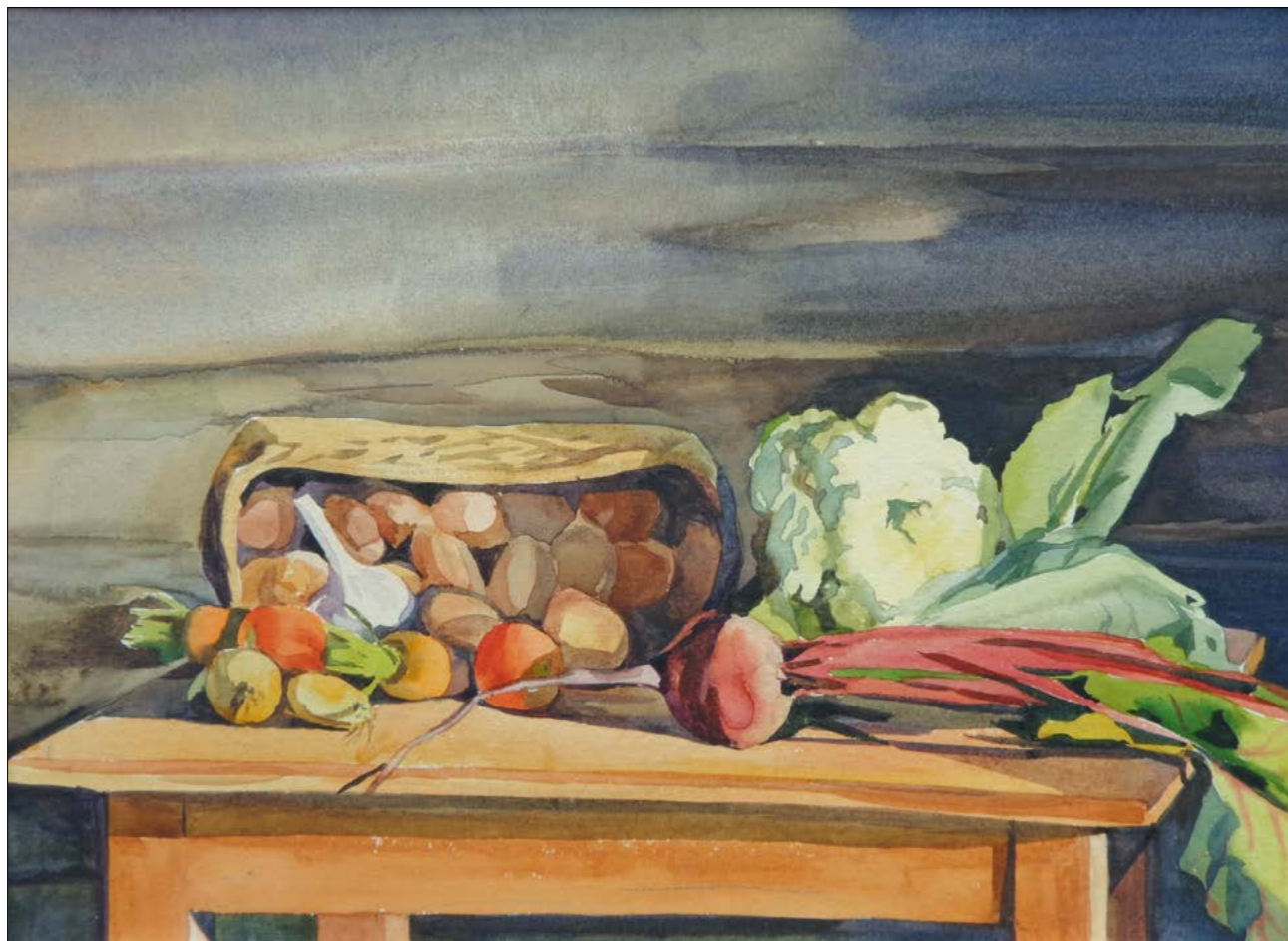


Полощут бельё. 1998
бум., акв. 13x30

Простое, но вместе с тем емкое решение пространства поражает подлинной эпичностью. Здесь нет излишней детализации, пусть за цветовыми пятнами угадываются без труда силуэты полощущих бельё женщин и череды расположенных поодаль крестьянских домов, но есть переживание огромного пространства как пространства обжитого и благостного. Во многом благодаря особому строю композиции, соразмерности человека, неба, воды и земли.



Старая берёза. 2011
бум., акв. 18x20



Овощи на столе. 1994
бум., акв. 15,5x21,5

Несмотря на обобщающий характер акварельной живописи, с любовью выращенные овощи с приусадебного огорода в Языково предстают в художественном воплощении не отвлеченно абстрактно, а в извлечении наиболее примечательных своих свойств как идеальные образы-прототипы, достойные любования как объект эстетического созерцания.



Яблоки на столе. 1994
бум., акв. 15,5x20,5





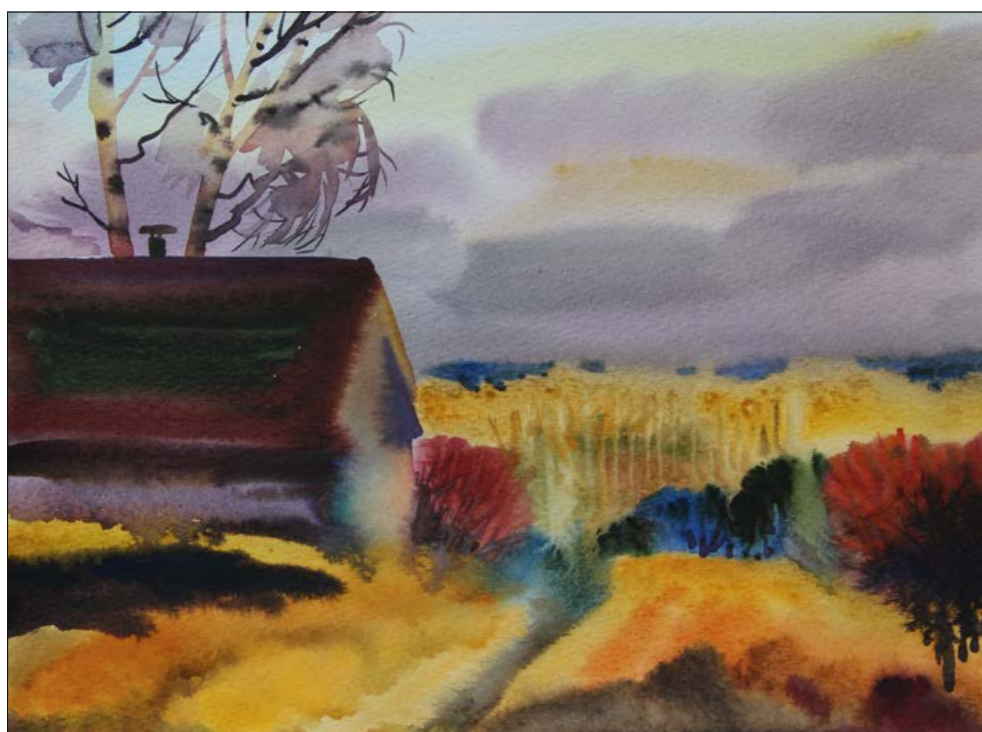
Апрель. 2011
бум., акв. 50x70



Рыжие. 2012
бум., акв. 46x60



Шиповник. 2006
бум., акв. 23х31



Огненный закат. 2011
бум., акв. 16x20



Используя возможности подручного материала — прозрачность акварельной краски и бархатистость бумаги, главное не перенасытить бумагу краской, а сохранив свечение основы, обыграть зернистую поверхность листа.

Осенние вечерние
туманы. 1998
бум., акв. 15x21



Весенний сад. 2009
бум., акв. 46x60

Под легким движением кисти
наплывающие заливки кра-
ски образуют вибрирующие
контуры предметов.



За стеклом. 2007
бум., акв. 22x18



Неожиданный дождь. 2012

бум., акв. 46x60



Холод ноябрьской реки. 2011
бум., акв. 46x60



Пейзаж выполнен в соответствии с основным принципом древней китайской живописи: «звучание духа, движение жизни», согласно которому главное передать, следуя природе, дыхание жизни в неустанном ее движении и развитии.

В южные страны. 2009
бум., акв. 34x47



Грибное место. 2011
бум., акв. 46x60



Сквозь ветви. 2006
бум., акв. 15x22



Тайна гармонии. 2001
бум., акв. 16x22

Благодаря возможностям акварельной техники, наплывающие заливки образуют вибрирующие контуры предметов. Особо важно при этом не заглушить бумагу краской, а легкими размывами достичь ощущения внутреннего единства вещной субстанции — растительности, неба, воды и земли — как основного условия гармонии мира.



В пейзажных зарисовках Елена Грачева работает, по сути, над одной темой, темой среднерусского пейзажа. При этом, несмотря на внешнюю простоту мотива, величавая монументальность образов природы достигается предельно обобщенными, но оттого не менее реальными формами неба, земли, воды.

Тихое место. 2011
бум., акв. 23x35



Птичка. Зяблик. 2004
бум., акв. 15x20,5



Осенняя мелодия. 2018
бум., акв. 160x75



Последние розы.
Первый снег. 2018
бум., акв. 160x75



Закружилась листва. 2009
бум., акв. 35x47





Солнце зимнего дня. 2006
бум., акв. 30x39



В изображении природного мира — деревьев и птиц — угадываются черты стиливой ретроспекции с целью не просто создать иллюзию реальности, но еще и представить внешний мир по законам гармонии как внутренне согласованное единое целое. Представление об идеально построенном пространстве листа определяется при этом упорядоченным отношением цветовых масс, чувством плоскости, цвета и формы.

Чёрные птицы. 2002
бум., акв. 23x15



Холодная вода. 2011
бум., акв. 50x70



Февраль. 2009
бум., акв. 23x30

Задавшись вопросом, чем руководствуется художник в выборе мотива и почему в поле зрения попадают именно такие, а не какие-то другие предметы, нельзя не отметить, сколь разнообразны по значимости, охвату и размеру отображенные в акварели вещи – открывающиеся в виде из окна заиндевелые деревья, мерзлая трава, деревенские дома и расположившиеся в непосредственной близости на подоконнике пустая бутылка, стакан с водой, разрезанный гранат... Такое разнообразие объясняется, как видно, стремлением, раздвинув рамки художественной вселенной, представить мир по типу монтажа в фокусе возможных его фрагментарных проявлений.



Сквозь запотевшее окно. 2002
бум., акв. 30x39





Сходит снег. 2017
бум., акв. 20x62,5

В серии акварелей на тему прощания с зимой легкие размы-
вы краски по влажной бумаге воссоздают удивительно про-
сто и точно атмосферические условия, приметы времени и
места — голубовато-серое небо, влажные сугробы, талую
воду, проталины. Причем особо примечательна здесь даже не
иллюзия сходства, а личностное переживание предвесеннего
состояния природы, во многом созвучного внутреннему
состоянию души, чувству полноты и радости жизни.
Вероятно, поэтому композиция разворачивается широким
охватом во всю свою ширь, краски прозрачны и светоносны.



Мокрая дорога. 2017
бум., акв. 22x74



Последние сугробы. 2017
бум., акв. 22x74



Дыхание весны. Капель. 2018
бум., акв. 160x75



Дыхание весны. Пасха. 2018
бум., акв. 160x80



Дыхание весны. Синица. 2018
бум., акв. 160x75





Переправа. Март.
Оттепель. 1999
бум., акв. 16x22

Как если бы акварельная живопись была внутренне созвучной весеннему таянию снегов, наплывы краски преобразуются на влажной поверхности листа в поэтический образ оттепели. Так взаимно определяются две близкие художнику стихии: природа и искусство.



Последний снег. 2009
бум., акв. 16x22



Таинственный сад. 2011
бум., акв. 50x70



Гнездо сороки. 2007
бум., акв. 46x60



Перышко. 2009
бум., акв. 15x23

Работая сразу по всей поверхности листа, тему можно раскрыть уже с первым прикосновением кисти.



Даже когда цвет и форма обретают всё более обобщенный характер, в основе натуральных листов лежит богатый запас реальных зрительных впечатлений. Причем это не просто фиксация зрительных впечатлений, но и еще и последовательное их преобразование в самоценные художественные образы, в данном случае образы неба, деревьев, птиц.

Вестники весны. 2011
бум., акв. 50x70



Цветы на окне. Сирень. 2017
бум., акв. 160x75



Цветы на окне. Подснежники. 2017
бум., акв. 160x75



Цветы на окне. Шиповник. 2017
бум., акв. 160x75



Зима. 1995
бум., акв. 38x48

Графические листы Елены Грачевой узнаются сразу. Их отличает не столько неповторимость почерка или формальной манеры, сколько особый поэтический настрой. И искусственных в искусстве зрителей, и зрителей непосвященных не может не подкупить их обезоруживающая непосредственность, чистота и просветленность. Доминирующим в творчестве Елены Грачевой является пейзаж, господствующей техникой — акварель. Иногда ее произведения населены фигурами, имеющими далеко не стаффажный характер. Они не просто оживляют природу, но живут в ней, и даже в чистых ландшафтных видах ощущается незримое присутствие человека. Для всех работ характерна особая утонченность, деликатность и чисто женские нежность и обаяние. Акварельная кисть как бы ласкает поверхность бумажного листа, заставляя его передавать тонкие лирические настроения.

Можно заметить и такое важное свойство, казалось бы, камерных и лиричных акварельных листов, как их монументальная значительность и эпичность. Добиться подобного ощущения при малом формате помогают приемы обобщения и типизации, позволяющие достичь выражения глубоко национального звучания образов родной природы. При этом в просторе композиционных и колористических построений проступает глубина переживаний, в оттенках цвета обнаруживается тонкая нюансировка чувств. И еще впечатляет ощущение одухотворенности природы, пойманной на кончик акварельной кисти, ибо природа в работах Елены Грачевой живет, растет, цветет, дышит...

Искусство Елены Грачевой удивительно проникновенное и доброе, красота ее графических листов пронизана нежностью и грустью мудрого постижения мира и человека.

Чуткие зрители должны быть благодарны художнице Елене Грачевой за открытую щедрость её таланта, за то, что она дарит нам тепло своего сердца.

4.02.1995 г.

В. А. Филиппов
кандидат искусствоведения, доцент



Родилась 17 января 1960 г. в г. Горьком.
 1975 – окончила Среднюю художественную школу №1 в г. Горький (педагоги А. И. Кундин, В. А. Косолапов)
 1977 – вышла замуж за Вячеслава Грачева
 1978 – рождение сына Константина
 1979 – окончила Горьковское художественное училище (педагог С. В. Шляхтин)
 1991 – вступила в Союз художников России
 1989–1997 – руководитель изостудии «Воробышко» в ГУК Нижегородской области «Государственный музей А. М. Горького»
 2003 – окончила Московский государственный педагогический университет (художник декоративно-прикладного искусства)
 1997–2015 – начальник отдела сохранения культурных ценностей Управления Министерства культуры Российской Федерации по Приволжскому федеральному округу

Награждена:

Знак Министерства культуры Российской Федерации «За достижения в культуре» (2002);
 Юбилейная медаль Министерства культуры Российской Федерации «150 лет учреждения органов охраны памятников истории и культуры» (2010);
 Почётная грамота Министерства культуры Российской Федерации (2009);
 Благодарности Министерства культуры Российской Федерации (1999, 2000);
 Благодарности руководителя «Росохранкультуры» (2005, 2009);
 Почётная грамота Министерства культуры Нижегородской области (2013);
 Диплом Секретариата правления ВТОО «Союза художников России» (2003);
 Почётная грамота Нижегородского областного отделения ВТОО «Союз художников России» (2013);
 Диплом ОБТОО «Союз художников России» в Республике Татарстан (2016)

Выставки

1980 – начало выставочной деятельности
 1983 – Третья Всероссийская выставка рисунка и акварели, «Голубые просторы России», Ленинград
 1991 – VII Зональная художественная выставка «Большая Волга 1991», Казань
 1992 – «Художники из России», Гамбург. Германия
 1994 – «Дни русской культуры», Барселона. Испания
 1996 – Всероссийская художественная выставка «Художники России – Нижегородской ярмарке», Нижний Новгород
 1998 – Всероссийская художественная выставка «Художники России – Москве. 850-летие Москвы»
 1998 – VIII Региональная художественная выставка «Большая Волга 1998», Нижний Новгород
 2003 – IX Региональная художественная выставка «Большая Волга 2003», Нижний Новгород
 2009 – Региональная художественная выставка «Большая Волга» в Москве»
 2009 – Региональная художественная выставка «Большая Волга» в Минске»
 2016 – Четвёртая межрегиональная художественная выставка «Акварель Поволжья»

Персональные

1995 – Выставка в Институте усовершенствования учителей
 1995 – Выставка «Васильками сердце светится...» в ГУК Нижегородской области «Государственный музей А. М. Горького»
 2000 – Выставка в галерее «Русский век». Нижний Новгород.
 2013 – Выставка «Акварель» в Нижегородском государственном художественном музее, Нижний Новгород



В мастерской. Фото А. А. Чепела



**Елена Грачева
акварель**

альбом

текст А.Е. Бочкарев

дизайн, вёрстка, обработка материала В. В. Петрухин

фото на обложке А. А. Чепела

Подписано в печать 8.08.2018
Гарнитуры Adonis, HeliosCond.
формат 60x90/8. Бумага мелованная, матовая.
Печать офсетная. Тираж 500 экз.
Заказ №

Отпечатано в типографии ООО «Пионер»
Нижний Новгород, ул. Нартова, 6, офис 84