

### §3.9. Региональное и социальное неравенство в развитии Арабской Республики Египет в начале XXI в.

Данный параграф посвящен комплексному изучению социально-экономического устройства Арабской Республики Египет. Преодоление социальных и экономических трудностей в Египте может существенно изменить как экономическую структуру Ближнего Востока, так и расстановку политических сил в этом регионе. В параграфе будет изучена структура экономики Египта, проведён анализ социального и регионального неравенства. Социальное неравенство будет представлено распределением доходов или богатства между различными частями общества, региональное неравенство будет определяться разницей в развитии отдельных провинций изучаемой страны.

Сегодня Арабская Республика Египет – это наиболее населённая арабская страна. По данным Всемирного банка на 2018 г. население Египта составляло более 98 млн человек<sup>1</sup>. Эту страну выделяет чрезвычайная плотность населения, которое сосредоточилось в дельте и по берегам Нила, а также вдоль морского побережья. Согласно национальной статистике, в 2017 г. было населено только 6,8% территории страны, а в 2016 г. лишь 3,8% территории Египта использовалось в сельском хозяйстве<sup>2,3</sup>. Сконцентрированное на таких небольших территориях стомиллионное население часто живёт в бедности. В 2015 г. на сумму менее 5,5 долл. по ППС в день жило больше 60% населения. Это очень

---

<sup>1</sup> The World Bank, Data. <https://data.worldbank.org/indicator/SP.POP.TOTL?locations=EG> (date of application: 30.04.2019).

<sup>2</sup> مصر في أرقام. الجهاز المركزي للتعبئة العامة والإحصاء المصري. ص. 15.  
: (تاريخ الطلب: [http://www.capmas.gov.eg/Pages/StaticPages.aspx?page\\_id=5035](http://www.capmas.gov.eg/Pages/StaticPages.aspx?page_id=5035))  
(11.11.2018)

<sup>3</sup> The World Bank, Data. <https://data.worldbank.org/indicator/AG.LND.AGRI.ZS?locations=EG> (date of application: 30.04.2019).

много даже для ближневосточной страны<sup>4</sup>. До сих пор около 30% взрослого населения Египта не умеет писать и читать<sup>5</sup>. При этом некоторые учёные отмечают низкую вертикальную мобильность, которая может негативно сказываться на экономическом росте из-за понижения стимулов к работе<sup>6,7,8</sup>.

Тем не менее, несмотря на непростую экономическую обстановку, в стране не наблюдается высокого уровня неравенства. Всемирный банк в 2015 г. оценил индекс Джини в Египте в 31,8 баллов<sup>9</sup>. Это явление вызывает особый интерес, так как большое количество бедных часто является основой для высокого уровня неравенства.

Немало исследований посвящено историческому и современному социальному неравенству в Египте, однако не так много внимания было уделено связям между социальными показателями и экономическим развитием данной конкретной страны, что также представляется важным для составления экономических прогнозов. Рабочую гипотезу исследования можно сформулировать следующим образом: несмотря на то, что после революционных и контрреволюционных событий 2011–2013 гг. социально-экономическая ситуация в Египте стабилизировалась, Египет и сегодня сталкивается с социальным неравенством и неравномерностью развития регионов.

---

<sup>4</sup> The World Bank, Data. <https://data.worldbank.org/indicator/SI.POV.UMIC?locations=EG> (date of application: 30.04.2019).

<sup>5</sup> The World Bank, Data. <https://data.worldbank.org/indicator/SE.ADT.LITR.ZS?locations=EG> (date of application: 30.04.2019).

<sup>6</sup> Sika N. Neoliberalism, marginalization and the uncertainties of being young: The case of Egypt. 2018. P. 9.

<sup>7</sup> Ibrahim S. A Tale of Two Egypts: contrasting state-reported macro-trends with micro-voices of the poor. 2011. P. 1349.

<sup>8</sup> Григорьев Л.М., Салмина А.А. «Структура» социального неравенства современного мира: проблемы измерения. 2013. С. 10.

<sup>9</sup> The World Bank, Data. URL: <https://data.worldbank.org/indicator/SI.POV.GINI?locations=EG> (date of application: 30.04.2019).

## Структура экономики Египта

Прежде чем давать характеристику неравенству, необходимо дать характеристику общественно-экономическому устройству страны. Ведь даже если определённые страны имеют похожую структуру распределения доходов, близкий коэффициент Джини, это ещё не значит, что в этих странах будет одинаковая ситуация с социальным обеспечением низов, с политическим весом высших слоёв общества, с социальной мобильностью и другими факторами, которые имеют большое значение для экономического развития страны.

В том числе важно понять, протекает ли в Египте процесс перехода к постиндустриальному обществу и с какой скоростью. В первую очередь это определяется структурой экономики. В постиндустриальном обществе преобладает сфера услуг, в то время как промышленность и сельское хозяйство играют всё менее значительную роль.

Центральное агентство общественной мобилизации и статистики Египта опубликовало статистику о вкладе различных отраслей в ВВП в отчётные фазы с 2013/2014 гг., по 2016/2017 гг.<sup>10</sup>. В рамках этого исследования опубликованные данные были классифицированы по трём типам: первичное производство, вторичное производство и услуги. После классификации были посчитаны доли этих трёх составляющих ВВП (см. табл. III-9.1).

Проанализировав эти данные, мы можем сделать вывод о том, что на современном этапе первичный и вторичный сектора экономики Египта примерно равны по объёмам и составляют немногим меньше 50% ВВП, в то время как оставшаяся половина ВВП приходится на услуги. При этом можно наблюдать медленную тенденцию к увеличению вторичного сектора и услуг и сокращению первичного сектора. Прослеживающие тенденции

---

<sup>10</sup>الكتاب الإحصائي السنوي 2018. الباب التاسع عشر حسابات القومية. الجدول 6: الناتج المحلي الجمالي بتكلفة عوامل الإنتاج طبقاً للنشاط الاقتصادي والقطاع. الجهاز المركزي للتعبئة العامة والإحصاء المصري. 2018. [http://www.capmas.gov.eg/Pages/StaticPages.aspx?page\\_id=5034](http://www.capmas.gov.eg/Pages/StaticPages.aspx?page_id=5034) (تاريخ الطلب: 11.11.2018).

свидетельствует о незавершённой индустриализации. Ведь переход к постиндустриальному обществу, как правило, сопровождается сокращением доли промышленности в экономике.

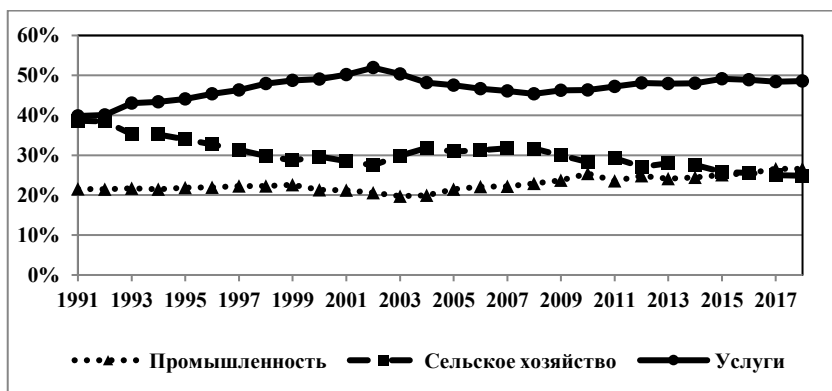
Таблица III-9.1. Доля секторов первичного производства, вторичного производства и услуг в ВВП Египта в производственные периоды с 2013/2014 гг. по 2016/2017 гг. (текущие цены)

	2013/14	2014/2015	2015/2016	2016/2017
Первичный сектор	27,4%	24,5%	20,6%	21,9%
Вторичный сектор	22,1%	22,9%	24,2%	24,2%
Услуги	50,5%	52,5%	55,2%	54,0%

Источник: CAPMAS, расчёты автора.

К аналогичным выводам можно прийти, если посмотреть на структуру занятости в Египте (см. рис. III-9.1).

Рисунок III-9.1. Структура занятости в Египте (1991-2018)

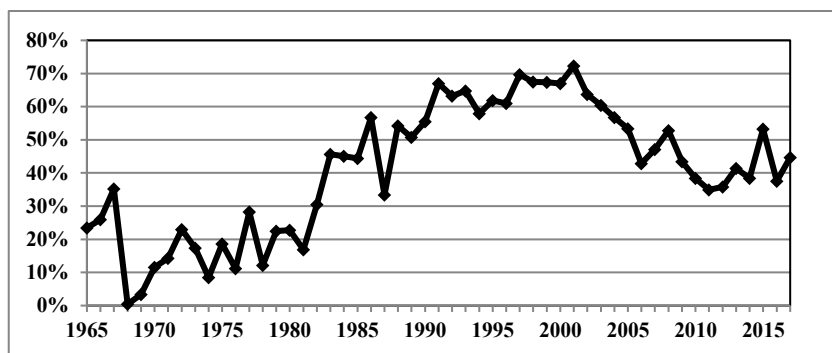


Источник: Всемирный банк.

Всемирный банк предоставляет более длинные временные ряды, которые подтверждают гипотезу о незавершённой индустриализации. И хотя за три десятилетия доля занятых в сфере

услуг выросла на 9%, а доля занятых в промышленности – только на 5%, говорить о переходе к постиндустриальному устройству общества ещё рано<sup>11</sup>. Ещё один способ оценить структуру экономики – это изучить состав экспорта. Всемирный банк публикует статистику об экспорте товаров и услуг разных стран, в то время как информацию исключительно об объёмах экспорта товаров можно найти на сайте ОЕС (Observatory of economic complexity)<sup>12, 13</sup>. Если вычесть из первого ряда второй, можно получить информацию об объёме экспорта услуг, после чего рассчитать долю услуг в общем экспорте (см. рис. III-9.2).

Рисунок III-9.2. Доля услуг в экспорте Египта (1965-2017)



Источник: Всемирный банк, ОЕС, самостоятельные расчёты.

На графике видно, что начиная с 1980-х гг. доля услуг в экспорте страны довольно резко увеличилась с 20% до 50% после чего последовал дальнейший рост, а затем – снижение. Сегодня доля услуг в экспорте Египта колеблется примерно между 30% и 50%.

<sup>11</sup> The World Bank, Data. <https://data.worldbank.org/indicator/SL.SRV.EMPL.ZS?locations=EG> (date of application: 30.04.2019).

<sup>12</sup> The World Bank, Data. <https://data.worldbank.org/indicator/NE.EXP.GNFS.CD?locations=EG> (date of application: 30.04.2019).

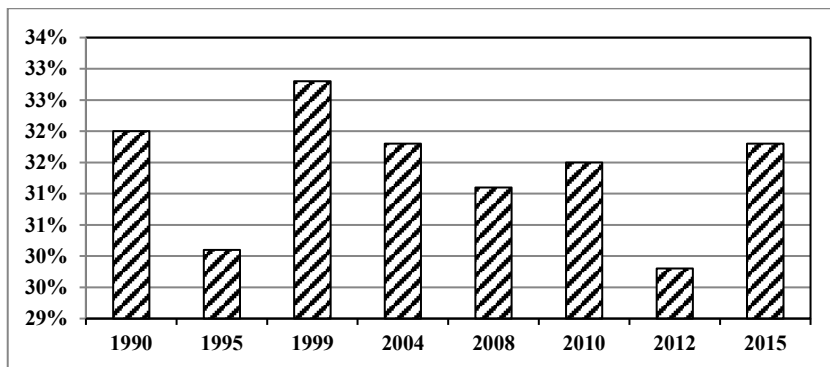
<sup>13</sup> Observatory of Economic Complexity. <https://atlas.media.mit.edu/en/> (date of application: 26.04.2019).

Таким образом, можно констатировать, что экономика Египта ещё не стала постиндустриальной. До сих пор растёт доля промышленного сектора в экономике, а рабочая сила довольно медленно переходит в сферу услуг.

### *Социальная структура Египта*

Ещё одной важной характеристикой общества является его социальное устройство. А именно то, как распределяется богатство в обществе, какова доля людей, которые не видят выхода из своего положения и не вкладываются в экономическое развитие и как много экономических и политических ресурсов сосредотачивают в своих руках наиболее обеспеченные страты.

Рисунок III-9.3. Индекс Джини в Египте (1990-2015)



Источник: Всемирный банк.

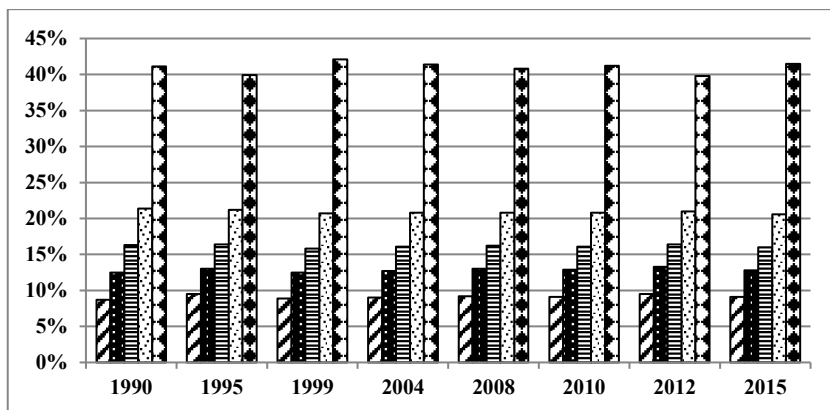
Наиболее распространённым индексом социального неравенства является индекс Джини. Он отражает то, как распределяются доходы между всеми слоями общества. В Египте индекс Джини с 1990-х гг. сильно не изменился<sup>14</sup>. Он колеблется вокруг

<sup>14</sup> The World Bank, Data. <https://data.worldbank.org/indicator/SI.POV.GINI?locations=EG> (date of application: 30.04.2019).

отметки в 31%, что означает довольно низкий уровень расслоения по доходам (см. рис. III-9.3).

Чтобы детальнее рассмотреть социальную структуру египетского общества, можно обратиться к данным о доходах пяти квантилей (см. рис. III-9.4).

Рисунок III-9.4. Распределение доходов египетского общества по квантилям (1990-2015)



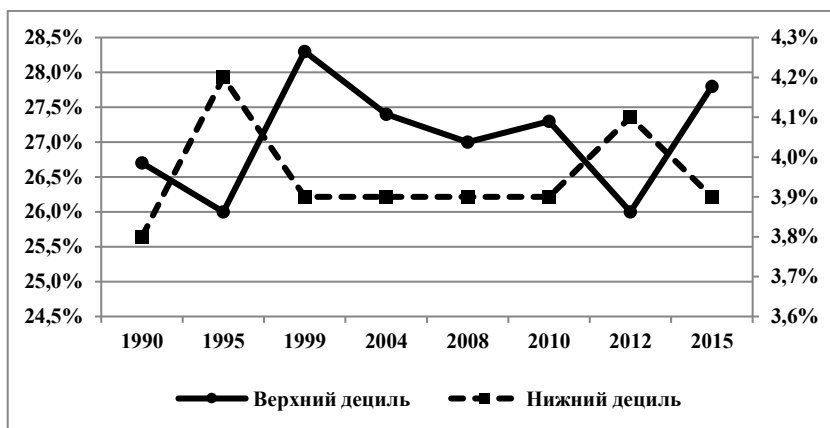
Источник: Всемирный банк.

Приведённая выше статистика подтверждает, что в течение последних десятилетий, социальное устройство египетского общества сильно не изменилось. Все квантили сохраняют стабильный уровень дохода. При этом первые 20% населения сосредоточили в своих руках 40% доходов, что не свидетельствует о большом богатстве элит<sup>15</sup>.

Всемирный банк также предоставляет данные о том, сколько доходов сосредоточили в своих руках самые бедные 10% и самые богатые 10% (см. рис. III-9.5).

<sup>15</sup> The World Bank, Data. <https://data.worldbank.org/topic/poverty?locations=EG> (date of application: 30.04.2019).

Рисунок III-9.5. Доля доходов наиболее богатого (левая ось) и наиболее бедного (правая ось) децилей в Египте (1990-2015)



Источник: Всемирный банк.

На этом графике несколько отчётливее видны краткосрочные перемены, к которым привели события Арабской весны 2011 г.: в 2012 г. доля доходов наиболее богатых 10% сократилась, в то время как доля доходов наиболее бедных 10% повысилась. Правда, через три года ситуация вернулась к прежним показателям<sup>16</sup>.

Несмотря на невысокие показатели социального неравенства, по данным Всемирного банка Египет – это страна с очень высоким уровнем бедности (см. рис. III-9.6).

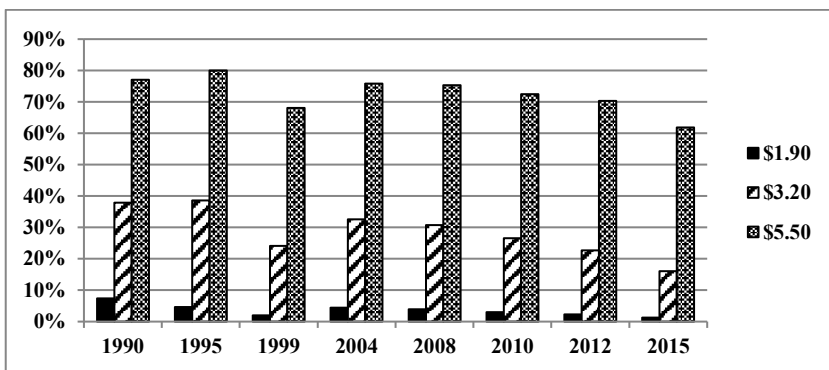
По этим данным видно, что, несмотря на постепенное сокращение бедности и почти полное отсутствие к концу рассматриваемого периода людей, проживающих на сумму менее чем

<sup>16</sup> The World Bank, Data. <https://data.worldbank.org/topic/poverty?locations=EG> (date of application: 30.04.2019).



1,9 долл., бедность в Египте очень высока. Ещё в 2015 г. больше 60% населения проживало менее чем на 5,5 долл. в день<sup>17</sup>.

Рисунок III-9.6. Доли населения Египта, проживающие на сумму меньшую, чем 5,5, 3,2 и 1,9 долл. в день (1990-2015 гг.)



Источник: Всемирный банк.

Теоретически, бедность должна негативно сказываться на социальном равенстве. Ведь чем больше бедных людей, тем сильнее на неравенстве сказывается богатство элиты. Поэтому возникает вопрос о доверии к данным, которые публикует Всемирный банк, опираясь на опросы, в том числе проводимые египетскими национальными службами.

Владимир Хласный и Паоло Верме тоже обратились к этому феномену. В своём исследовании они изучили зависимость результатов исследования по регионам Египта от доли людей, отказавшихся участвовать в опросе. Таким образом, они показали, что коэффициент Джини в Египте может быть недооценён на 1.1–4.1 процентных пункта<sup>18</sup>. Но даже разница в 4 балла не

<sup>17</sup> The World Bank, Data. <https://data.worldbank.org/topic/poverty?locations=EG> (date of application: 30.04.2019).

<sup>18</sup> Hlasny V., Verme P. Top incomes and the measurement of inequality in Egypt . 2016. P. 429.

снимает вопросов о том, как такой высокий уровень бедности сочетается с низким неравенством.

Паоло Верме также отмечает, что из-за низкого уровня жизни и слабой мобильности восприятие неравенства в Египте может существенно отличаться от реальных показателей<sup>19</sup>.

Низкое неравенство и высокая бедность может означать, что высшие слои общества тоже не так богаты. Это заставляет нас обратиться к изучению египетской элиты. По данным одного из крупнейших швейцарских банковских конгломератов Кредит Суїсс в 2018 г. среди египтян было 16 000 долларовых миллионеров и всего 239 человек, владеющих состоянием, превышающим 50 млн долл.<sup>20</sup>. Для страны со стомиллионным населением – это, действительно, не высокие показатели. Таким образом, несмотря на умеренное неравенство, большая часть населения Египта живёт бедно.

*Социально-экономическое развитие в Египте в глобальном и региональном контексте*

Для того, чтобы лучше понимать современную социально-экономическую ситуацию в Египте важно иметь представление о его положении в регионе и мире, а также о его соответствии региональным и мировым тенденциям.

Л.М. Григорьев и В.А. Павлюшина в двух статьях описывают состояние социального развития в мире<sup>21</sup>. По их наблюдениям, многие исследователи XX в. ошибались в своих прогнозах о сокращении социального неравенства в связи с экономическим

---

<sup>19</sup> Verme P. Top Incomes and the Measurement of Inequality in Egypt. 2013. <http://blogs.worldbank.org/developmenttalk/node/980> (date of application: 22.04.2019).

<sup>20</sup> Credit Suisse. Raw Data Material for Media Outlets. <https://www.credit-suisse.com/corporate/en/research/research-institute/global-wealth-report/tables.html> (date of application: 16.05.2019).

<sup>21</sup> Григорьев Л.М., Павлюшина В.А. Социальное неравенство в мире: тенденции 2000 – 2016 гг. 2018. С. 31-32.

ростом. Несмотря на то, что многие страны, в особенности Китай и Индия, достигли в последние годы значительных успехов в борьбе с бедностью, относительное неравенство между странами продолжало увеличиваться<sup>22</sup>.

В своих исследованиях авторы статьи поделили 174 страны на 7 кластеров на основе данных о ВВП на душу населения по ППС с 1992 г. по 2016 г.<sup>23</sup>. Египет оказался в срединном 4 кластере, вместе с соседними арабскими странами, не обладающими значительными запасами углеводородов: Тунисом, Алжиром, Марокко, Иорданией, Ливаном<sup>24</sup>. Таким образом, Египет попал в один ряд со своими ближайшими соседями, обогнав бедные африканские страны, но существенно отставая от Европы и Залива<sup>25</sup>.

Авторы статей сначала описали так называемое правило «большого пальца», согласно которому для перехода из одного кластера в другой в среднем стране нужно удвоить показатели страны по ВВП на душу населения по ППС<sup>26</sup>. Однако впоследствии они сделали вывод о том, что такого повышения ВВП на душу населения недостаточно для перехода в следующий кластер. Они указали, что для перехода из кластера в кластер нужно изменить общественную систему в целом, чтобы целый ряд социальных показателей соответствовал определённому уровню<sup>27</sup>.

---

<sup>22</sup> Григорьев Л.М., Павлюшина В.А. Межстрановое неравенство: динамика и проблема стадий развития. 2018. С. 16.

<sup>23</sup> Григорьев Л.М., Павлюшина В.А. Межстрановое неравенство: динамика и проблема стадий развития. 2018. С. 5.

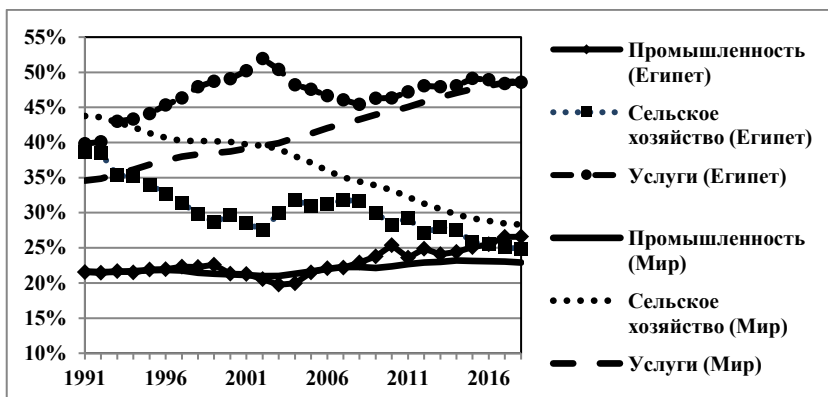
<sup>24</sup> Григорьев Л.М., Павлюшина В.А. Межстрановое неравенство: динамика и проблема стадий развития. 2018. С. 27.

<sup>25</sup> Григорьев Л.М., Павлюшина В.А. Межстрановое неравенство: динамика и проблема стадий развития. 2018. С.27.

<sup>26</sup> Григорьев Л.М., Павлюшина В.А. Межстрановое неравенство: динамика и проблема стадий развития. 2018. С. 20.

<sup>27</sup> <sup>27</sup> Григорьев Л.М., Павлюшина В.А. Социальное неравенство в мире: тенденции 2000 – 2016 гг. 2018. С. 47.

Рисунок III-9.7. Структура занятости в Египте и мире (1991-2018)



Источник: Всемирный банк.

Среди этих факторов они выделили следующие показатели, формирующие общественную систему и непосредственно связанные с уровнем бедности:

1. Структура занятости (доля населения, занятая в сельском хозяйстве, промышленности и услугах)<sup>28</sup>,
2. Энергопотребление на человека<sup>29</sup>,
3. Доля расходов на различные категории товаров и досуг<sup>30</sup>,
4. Доля населения, имеющего постоянный доступ к Интернету<sup>31</sup>,
5. Индексы демократии и институционального развития<sup>32</sup>.

<sup>28</sup> Григорьев Л.М., Павлюшина В.А. Межстрановое неравенство: динамика и проблема стадий развития. 2018. С. 22.

<sup>29</sup> Григорьев Л.М., Павлюшина В.А. Межстрановое неравенство: динамика и проблема стадий развития. 2018. С. 23.

<sup>30</sup> <sup>30</sup> Григорьев Л.М., Павлюшина В.А. Социальное неравенство в мире: тенденции 2000 – 2016 гг. 2018. С. 44, 45.

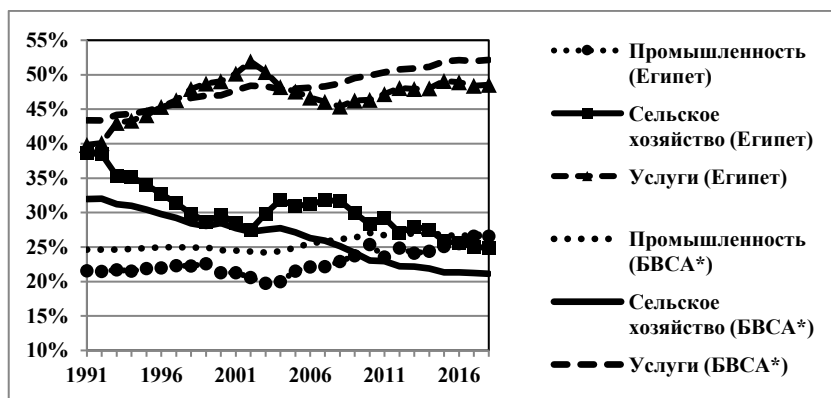
<sup>31</sup> <sup>31</sup> Григорьев Л.М., Павлюшина В.А. Социальное неравенство в мире: тенденции 2000 – 2016 гг. 2018. С. С 45.

<sup>32</sup> <sup>32</sup> Григорьев Л.М., Павлюшина В.А. Социальное неравенство в мире: тенденции 2000 – 2016 гг. 2018. С. 45.

Если сравнить структуру занятости мира и Египта, то можно обнаружить, что они довольно похожи, особенно начиная с 2008 г. (см. рис. III-9.7)<sup>33</sup>. Это подтверждает правильность расположения Египта в срединном кластере, куда он был помещён в результате классификации Л.М. Григорьева и В.А. Павлушиной.

Похожая структура занятости наблюдается и в целом в регионе, за исключением наиболее богатых стран (см. рис. III-9.8)<sup>34</sup>.

Рисунок III-9.8. Структура занятости в Египте и странах Ближнего Востока и Северной Африки с невысоким доходом (1991-2018)



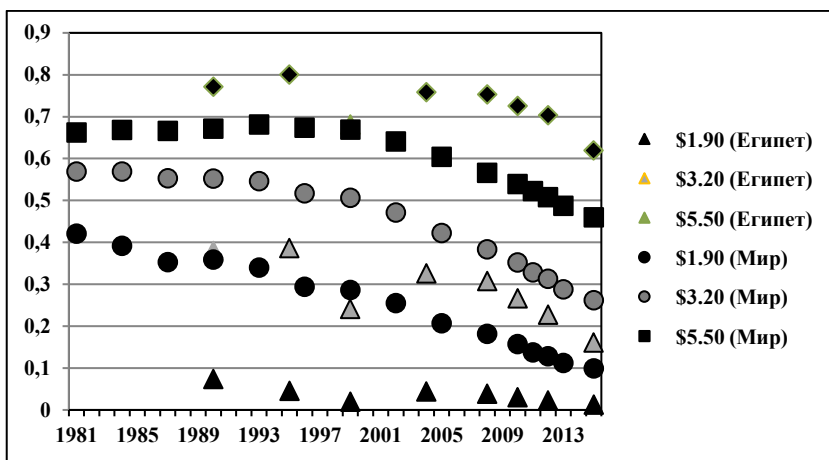
Источник: Всемирный банк.

Если же сравнивать Египет по структуре занятости с отдельными арабскими странами, то может возникнуть большая разница ввиду географических и структурных различий (см. приложение 3.9.1). Отдельного внимания заслуживает сравнение уровня бедности в Египте и мире (см. рис. III-9.9).

<sup>33</sup> The World Bank, Data. <https://data.worldbank.org/indicator/SL.SRV.EMPL.ZS?locations=EG> (date of application: 30.04.2019).

<sup>34</sup> The World Bank, Data. <https://data.worldbank.org/indicator/SL.SRV.EMPL.ZS?locations=EG> (date of application: 30.04.2019).

Рисунок III-9.9. Доля населения, проживающая меньше чем на 5,5, 3,2 и 1,9 долл. (ППС) в день в Египте и мире (1981-2015)



Источник: Всемирный банк.

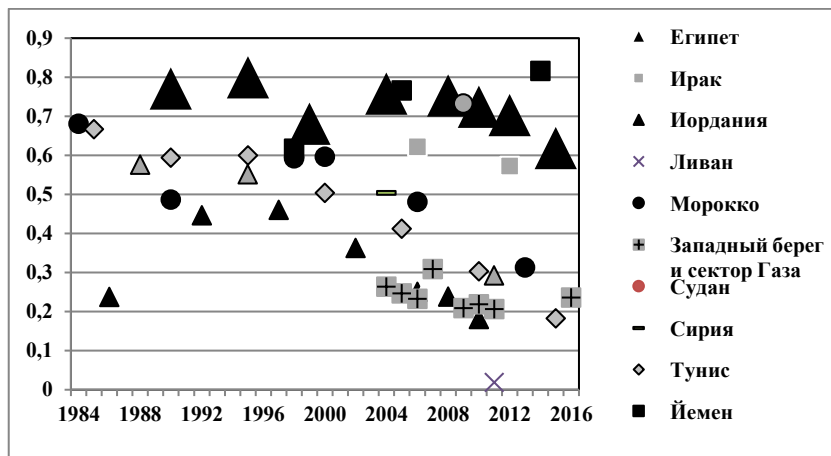
Этот график хорошо иллюстрирует суть низкого неравенства в Египте. Доля людей, живущих менее чем на 1,9 долл. по ППС в день, в Египте на протяжении всего периода наблюдений существенно ниже среднемирового показателя. Доля людей, живущих менее чем на 3,2 долл. по ППС в день, тоже ниже, чем в мире в среднем. Однако доля людей, живущих менее чем на 5,5 долл. по ППС в день, уже превышает среднемировой показатель. Причём в последнее десятилетие – превышает более чем на 10%<sup>35</sup>.

К аналогичным выводам можно прийти, если сравнивать эти показатели Египта с показателями других арабских стран. Только в Йемене, вследствие начавшейся в стране гражданской войны, доля населения, живущая меньше чем на 5,5 долл. по ППС стала превышать таковую в Египте. Примерно равный египетскому показателю был зафиксирован в Судане в 2009 г. (73%; в

<sup>35</sup> The World Bank, Data. <https://data.worldbank.org/topic/poverty?locations=EG> (date of application: 30.04.2019).

Египте 73% в 2010 г.). В остальных же странах доля подобного умеренно бедного населения значительно ниже (см. рис. III-9.10).

Рисунок III-9.10. Доля населения, проживающая меньше чем на 5,5 долл. (ППС) в день в не нефтяных арабских странах (1981-2016)



Источник: Всемирный банк.

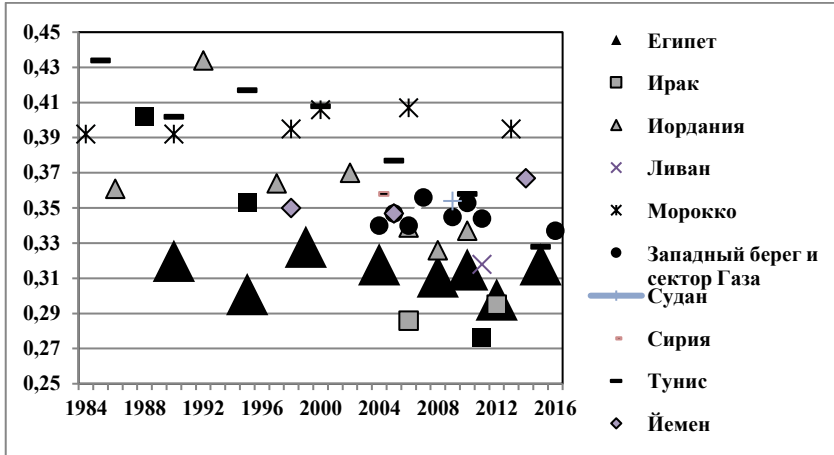
В случае же с долями более бедного населения ситуация обстоит иначе. Доля населения, живущего менее чем на 3,2 долл. в день, в Египте выше, чем в других не нефтяных арабских государствах в среднем. Однако она уже не так значительно превышает соответствующую долю в других арабских странах, как при показателе в 5,5 долл. А доля египтян, пребывающих ещё в большей нищете, живущих в день менее чем на 1,9 долл., уже ниже, чем в нескольких других арабских странах (см. приложение 3.9.2)<sup>36</sup>.

Наконец, предсказуемые соотношения индексов Джини лишь подтверждают относительно низкий уровень неравенства в

<sup>36</sup> The World Bank, Data. <https://data.worldbank.org/topic/poverty?locations=EG> (date of application: 30.04.2019).

Египте по региональным меркам. Более низкое неравенство наблюдается только в Ираке и Алжире (см. рис. III-9.11)<sup>37</sup>.

Рисунок III-9.11. Индексы Джини не нефтяных арабских стран (1984-2016)



Источник: Всемирный банк.

Таким образом, несмотря на низкий уровень доходов большей части населения, Египет – это страна относительно низкого неравенства. Это значит, что, по меркам других государств, небогато живут не только массы, но и наиболее зажиточные слои общества.

#### *Взаимосвязь регионального неравенства и экономического развития*

Исторически наиболее населённые плодородные земли Египта делились на две зоны – Нижний Египет и Верхний Египет, которые были расположены в нижнем и верхнем течении Нила. Нижний Египет располагается в дельте Нила. Он обладал большим количеством территорий, пригодных для сельского хозяйства,

<sup>37</sup> The World Bank, Data. <https://data.worldbank.org/topic/poverty?locations=EG> (date of application: 30.04.2019).



однако сложная система взаимодействия различных частей этого региона и внешние связи с другими частями Средиземноморья способствовали урбанизации и развитию ремесла. Верхний Египет помимо плодородных, но не обширных, земель по берегам реки имел транспортную связь с более южными частями Африки, обладавшими большими запасами леса и минеральных ресурсов. Но, несмотря на это, регион использовался в первую очередь как сельскохозяйственный, причём – монокультурный. Там в основном выращивали пшеницу<sup>38</sup>.

Сквозь века через римское, арабское, турецкое и английское владычество этот порядок сохранялся. Были в истории Египта периоды бурного развития и периоды упадка. Но географические особенности предопределили экономическое устройство региональной структуры этой страны: концентрацию наиболее сложных отраслей экономики в городах Нижнего Египта<sup>39</sup>.

Сегодня Египет состоит из 27 провинций, имеющих свои органы управления (см. приложение 3.9.3). Также для удобства экономического планирования эти провинции объединены в 7 экономических районов: Большой Каир, район Александрии, район Дельты, район Суэцкого канала, Северный Верхний Египет, Южный Верхний Египет, район Асьют (см. приложение 3.9.4)<sup>40</sup>. Однако ни в литературе, ни в показателях статистических баз данных не было найдено определённых критериев для данной классификации. Главное управление физического планирования, которое предоставило эту классификацию, объясняет её повышением

---

<sup>38</sup> Абрамова И.О. Арабский город на рубеже тысячелетий: (на примере Египта). Отв. ред. А.М. Васильев. М.: Восточная литература – М. 2005. С. 16-17.

<sup>39</sup> Абрамова И.О. Арабский город на рубеже тысячелетий: (на примере Египта). Отв. ред. А.М. Васильев. М.: Восточная литература – М. 2005. С. 34.

<sup>40</sup> الخرائط الجغرافية // الهيئة العامة للتخطيط العمراني. <http://gopp.gov.eg/eg-map>. تاريخ الطلب: 05.05.2019.

эффективности в управлении. Однако не уточняется, в чём именно заключается эта эффективность<sup>41</sup>.

При исследовании региональной структуры страны в первую очередь стоит обращать внимание на распределение населения. Самым крупным по численности населения регионом является Каир, располагающийся в верховьях Дельты. Каир окружают регионы, в которых также проживает очень значительное количество людей: Гиза и Шаркия. Большая часть населения страны проживает именно в районе Дельты и нижнего течения Нила. Регионы среднего течения Нила также довольно населены. А вот пустынные восточные и западные районы: Матрух, эль-Вади эль-Гедид, Красное море, Северный и Южный Синай – почти не населены. Несмотря на то, что это самые крупные по территории регионы, в каждом из них проживает не более миллиона человек (см. рис. III-9.12 и приложение 3.9.5).

Четыре из 27 регионов Египта – это регионы-города: Каир, Александрия, Порт Саид и Суэц. Регион Красное море тоже крайне высоко урбанизирован, однако в нём есть несколько крупных городов, а не один, как в перечисленных ранее регионах. Наименее урбанизированные регионы страны – это сельскохозяйственные районы в дельте Нила и в среднем его течении (см. рис. III-9.13 и приложение 3.9.5).

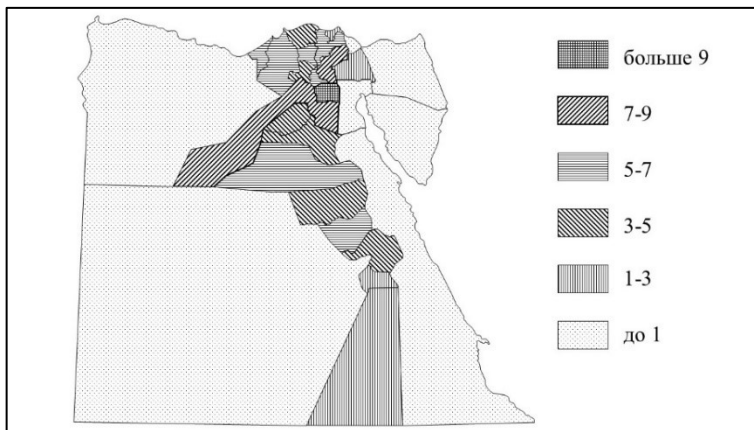
Действительно, именно в этих регионах наиболее высока доля людей, работающих в сфере сельского хозяйства. Наиболее вовлечёнными в сельское хозяйство регионами являются Кафр эш-Шейх, Бухейра, Бени-Суэйф и эль-Минья, в то время как в наиболее урбанизированных регионах, а также на Синае и в Матрухе в сельском хозяйстве работает меньше 10% населения (см. рис. III-9.14 и приложение 3.9.5)<sup>42</sup>.

---

<sup>41</sup> عن الهيئة // الهيئة العامة للتخطيط العمراني. <http://gopp.gov.eg/about> (تاريخ الطلب: 06.05.2019).

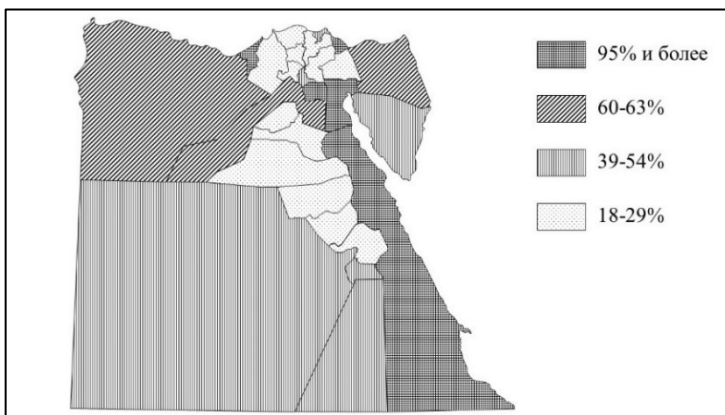
<sup>42</sup> الكتاب الإحصائي السنوي 2018. الباب الرابع العملة. الجدول 4: تقديرات المشتغلين (15 سنة فأكثر) طبقاً للنوع والنشاط الإقتصادي (المراجعة الرابعة) بالمحافظات عام 2017. الجهاز المركزي للتعبئة العامة والإحصاء

Рисунок III-9.12. Распределение населения Египта по регионам в 2018 г. (млн чел.)



Источник: Центральное агентство государственной мобилизации и статистики.

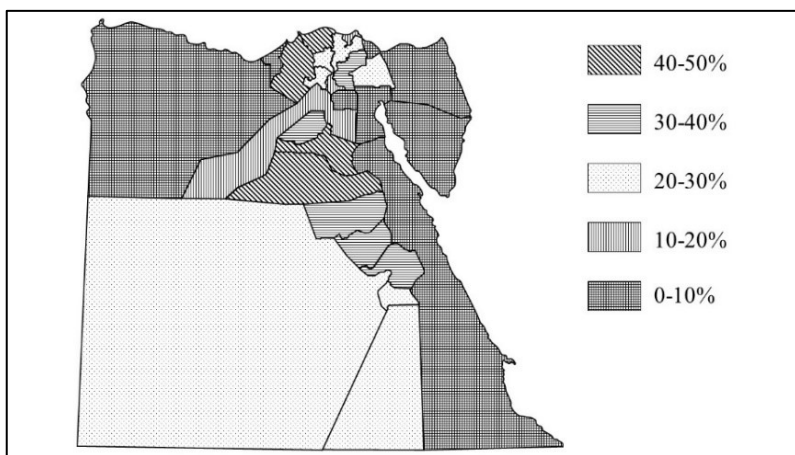
Рисунок III-9.13. Доля населения регионов Египта, проживающего в городах в 2018 г.



Источник: Центральное агентство государственной мобилизации и статистики Египта.

المصري. 2018. [http://www.capmas.gov.eg/Pages/StaticPages.aspx?page\\_id=5034](http://www.capmas.gov.eg/Pages/StaticPages.aspx?page_id=5034) (تاريخ الطلب: 11.11.2018).

Рисунок III-9.14. Доля работающих в сельском хозяйстве людей от общей рабочей силы в регионах Египта в 2017 г.



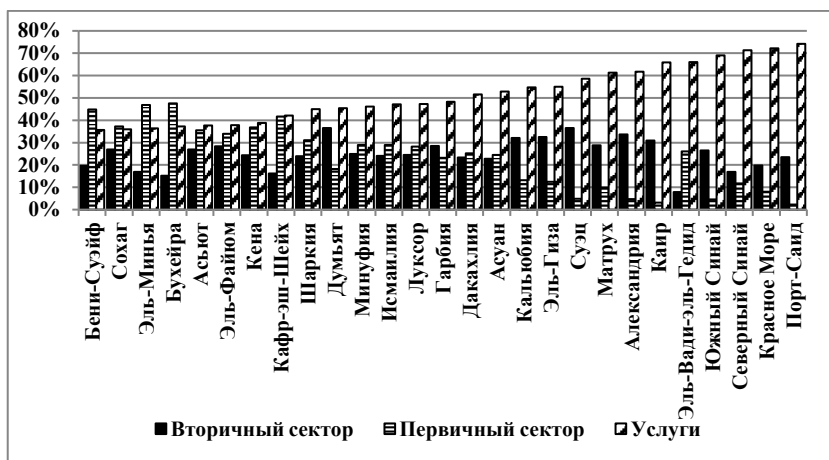
*Источник:* Центральное агентство государственной мобилизации и статистики Египта.

Для дальнейшего анализа мы опять разбили виды занятости на три категории: первичное производство, вторичное производство и услуги (изначальную классификацию см. в приложении 3.9.6).

Если классифицировать регионы по доле занятых в сфере услуг, то можно обратить внимание, что первые позиции занимают туристические регионы и города. При этом в городах выше доля занятых в промышленности (см. рис. III-9.15).

Как мы можем видеть, в регионах с высокой долей занятости в услугах, довольно низка доля занятости в первичном секторе, в первую очередь – в сельском хозяйстве, и наоборот. При этом доля занятых в промышленности не зависит так явно от долей занятости в других секторах экономики. Это подтверждается парными коэффициентами корреляции между данными показателями (см. приложение 3.9.8).

Рисунок III-9.15. Распределение занятости по секторам экономики в регионах Египта в 2017 г.



Источник: собственные расчёты, Центральное агентство государственной мобилизации и статистики Египта.

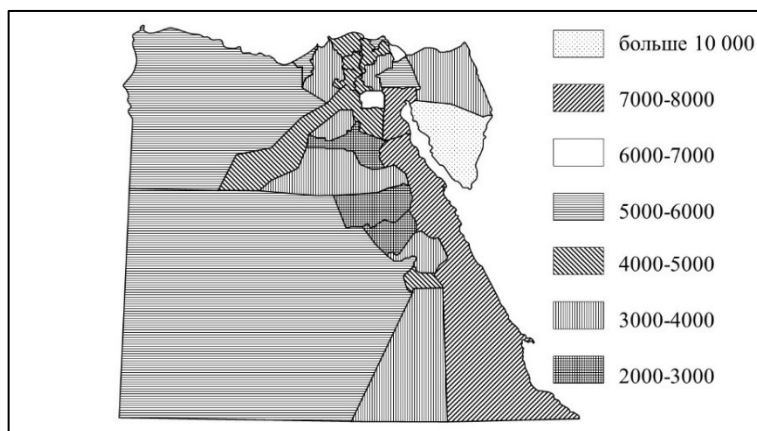
В сельскохозяйственных провинциях страны средние доходы населения ниже, чем в несельскохозяйственных регионах. В этом можно убедиться, если рассмотреть средние доходы регионов за период 2008-2009 гг. Центральное агентство государственной мобилизации и статистики предоставило доступ к данным исследователям, писавшим о возможных погрешностях этих опросов. Они опубликовали данные в своей статье<sup>43</sup>. Можно увидеть, что наиболее высокие доходы получают жители туристических регионов, расположенных на берегу Красного моря, а также жители городов (см. рис. III-9.16).

Таким образом, мы видим, что в Египте есть более бедные сельскохозяйственные провинции, расположенные в дельте Нила и в среднем его течении, есть более богатые туристические провинции, располагающиеся на юго-востоке страны, есть

<sup>43</sup> Hlasny V., Verme P. Top incomes and the measurement of inequality in Egypt . 2016. P. 436.

провинции, созданные вокруг крупных городов, а есть крупные восточные провинции, которые не выделяются ни особо высокими доходами, ни ориентацией на сельское хозяйство.

Рисунок III-9.16. Средние доходы населения регионов Египта в 2008-2009 гг. (египетских фунтов на человека в год<sup>44</sup>)



Источник: Hlasny V., Verme P. Top incomes and the measurement of inequality in Egypt.

### *Взаимосвязь социальных и экономических показателей в регионах Египта*

Для оценки и прогнозирования социального и экономического развития Египта важно понимать, как различные показатели связаны между собой. Для этого был проведён корреляционный анализ набора признаков по провинциям. Были составлены наборы коэффициентов парной корреляции разных показателей (см. приложение 3.9.9 и 3.9.11). Анализ показал, что показатель безработицы не коррелирует с другими признаками. Есть вполне

<sup>44</sup> По личному сообщению автора

объяснимая отрицательная корреляция с количеством рабочих мест на малых предприятиях в расчете на тысячу человек и с долей работающего населения. Однако даже эти коэффициенты не значимы на 10% уровне значимости (см. приложение 3.9.9). Многие другие показатели плотнее связаны между собой (см. приложение 3.9.11)<sup>45, 46, 47</sup>.

Во-первых, можно отметить высокую корреляцию между показателями уровня развития инфраструктуры и обеспеченности населения работой. Количество медицинских учреждений и уровень развития транспортной сети непосредственно связаны с количеством создающихся рабочих мест и долей занятого населения.

Во-вторых, плотная корреляция присутствует между показателями, характеризующими качество человеческого капитала: уровень неграмотности, количество людей с университетским образованием, доля работников, занятых в сфере услуг, а также в науке и технологиях отдельно.

Расходы египтян коррелируют с показателями качества человеческого капитала. Доходы тоже коррелируют с этими показателями, но они также довольно плотно коррелируют и с показателями качества инфраструктуры. В частности, плотная корреляция наблюдается между доходами и длиной дорог на человека.

Нужно отметить, что расходы Египтян в 2008/2009 гг. сильнее коррелируют с показателями качества человеческого капитала, чем расходы 2015 г. Вероятно, это связано с тем, что траты

---

<sup>45</sup>الكتاب الإحصائي السنوي 2018. الجهاز المركزي للتعبئة العامة والإحصاء المصري. 2018. [http://www.capmas.gov.eg/Pages/StaticPages.aspx?page\\_id=5034](http://www.capmas.gov.eg/Pages/StaticPages.aspx?page_id=5034) (تاريخ الطلب: 11.11.2018).

<sup>46</sup>مصر في أرقام. الجهاز المركزي للتعبئة العامة والإحصاء المصري. 2018. [http://www.capmas.gov.eg/Pages/StaticPages.aspx?page\\_id=5035](http://www.capmas.gov.eg/Pages/StaticPages.aspx?page_id=5035) (تاريخ الطلب: 11.11.2018).

<sup>47</sup> OAMDI, 2017. Harmonized Household Income and Expenditure. <http://erf.org.eg/data-portal/> (date of application: 14.05.2018).

в прошлом сильнее влияют на нынешнее качество человеческого капитала. Ведь высокие расходы как раз и свидетельствуют о том, что определённые средства были вложены в образование, здравоохранение и другие сферы жизни, которые повлияли на современный уровень жизни людей. Поэтому в дальнейшем анализе будут использованы расходы за 2008/2009 г.

Таким образом, были найдены две группы показателей, коррелирующих между собой и описывающих качество человеческого капитала и уровень развития инфраструктуры, в том числе трудовой. Также было обозначено влияние доходов и расходов населения на эти показатели, однако не было выявлено влияние социально-экономических показателей на современный уровень жизни общества.

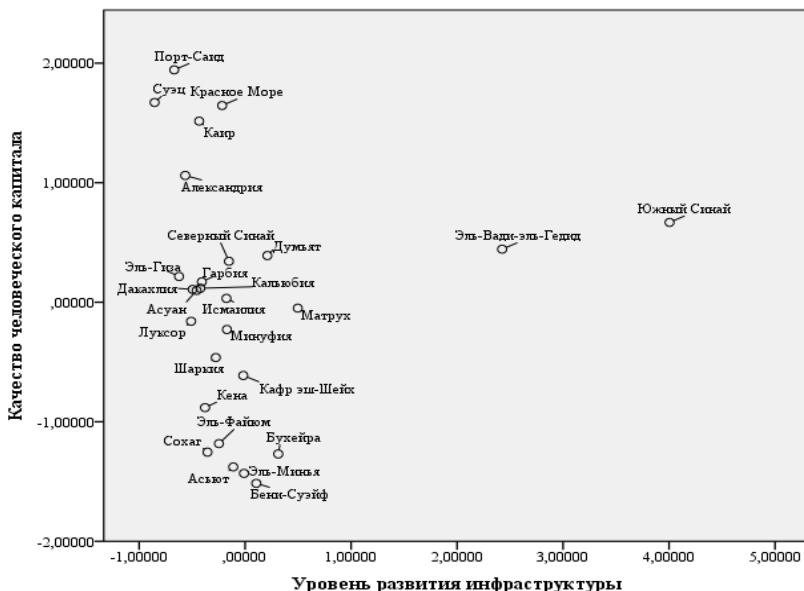
### *Классификация регионов Египта*

Для более наглядной и комплексной иллюстрации неравенства между провинциями Египта по рассмотренным в прошлом разделе признакам был проведён кластерный анализ. Но для более однозначного выделения критерия для классификации изученные критерии было решено объединить в факторы с помощью факторного анализа.

Поскольку в Египте лишь 27 регионов, для кластерного анализа нужно было отобрать ограниченное число признаков. Было выбрано 7 признаков, коррелирующих и связанных между собой: средние расходы на человека в год в 2008/2009, уровень неграмотности, доля занятых в сфере услуг, доля работающего населения, длина дорог на человека, количество рабочих мест в малых предприятиях в расчете на тысячу человек, медицинских учреждений также в расчете на тысячу человек.



Рисунок III-9.17. Распределение провинций Египта по факторам уровня развития инфраструктуры и качества человеческого капитала



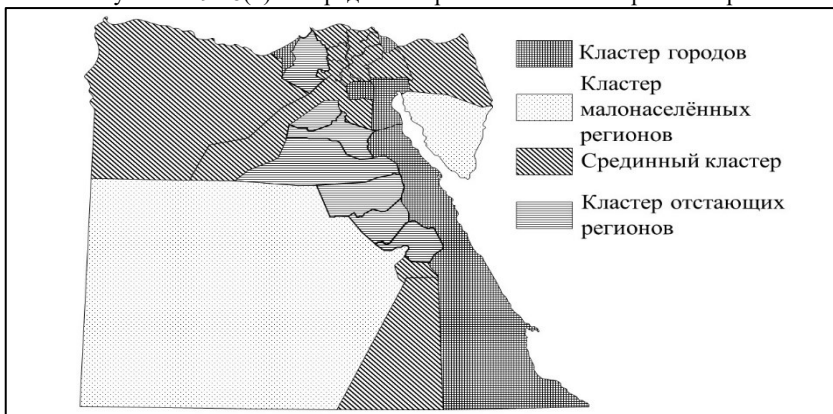
Источник: собственные расчёты, Центральное агентство государственной мобилизации и статистики Египта, Hlasny V., Verme P.

В ходе факторного анализа с помощью метода главных компонент было выделено две главные компоненты (см. приложение 3.9.7). Однако матрица факторных нагрузок этих компонент не поддаётся интерпретации, поэтому было решено применить вращение методом варимакс с нормализацией Кайзера. Вращение сошло за три итерации (см. приложение 3.9.12). Первый фактор (1) было решено назвать качеством инфраструктуры, хотя существенный вес в нём имеет именно трудовая инфраструктура. Второй фактор (2) было решено назвать качеством человеческого капитала (см. приложение 3.9.12). Распределение регионов по факторам показано на рисунке III-9.17.

Рисунок III-9.18. Распределение регионов Египта по кластерам



Рисунок III-9.18(б) Распределение регионов по кластерам на карте



Источник: собственные расчёты, Центральное агентство государственной мобилизации и статистики Египта, Hlasny V., Verme P.

Также регионы были классифицированы с помощью кластерного анализа. В данном случае кластерный анализ позволил задать строгие критерии определения принадлежности граничных

наблюдений. С помощью метода Уорда провинции Египта были разделены на четыре кластера (см. рис. III-9.18). Дендрограмму распределения с указанием на расстояния между наблюдениями можно увидеть в приложении 3.9.10.

В первый кластер вошли провинции-города: Каир, Александрия, Суэц, Порт-Саид, а также высоко урбанизированная провинция Красное море, почти всё население которой проживает в нескольких городах. Эти регионы отличаются концентрацией людей с высоким человеческим капиталом, однако, во многом из-за плотности населения, инфраструктурное развитие не соответствует количеству проживающих в этих регионах людей.

Во второй кластер вошли два региона: Южный Синай и эль-Вади эль-Гедид или «Новая долина». Эти два региона в первую очередь отличает низкая населённость, поэтому блага от инфраструктуры достаются населению в большей степени. Оба региона расположены в пустынных районах, поэтому население в меньшей степени занято в сельском хозяйстве. При этом, нужно понимать, что Южный Синай – это один из центров туризма в Египте. Поэтому здесь инфраструктура развита лучше, чем в эль-Вади эль-Гедид, что хорошо видно как на диаграмме рассеяния (см. рис. III-9.18(a)), так и на дендрограмме (см. приложение 3.9.6).

В третий кластер вошли регионы со средними показателями. Это довольно широкий набор провинций, от пустынного Матруха до сельскохозяйственных провинций дельты Нила. Их объединяет относительно высокий уровень человеческого капитала.

В последний же (четвертый) регион вошли бедные сельскохозяйственные регионы, находящиеся в среднем течение Нила, а также Бухейра. В этих регионах уровень развития человеческого капитала очень низкий.

Можно отметить, что по всей стране уровень развития инфраструктуры различается незначительно. Это должно быть связано с тем, что многие признаки, которые стали основой для этого фактора, получались в результате деления изначальных

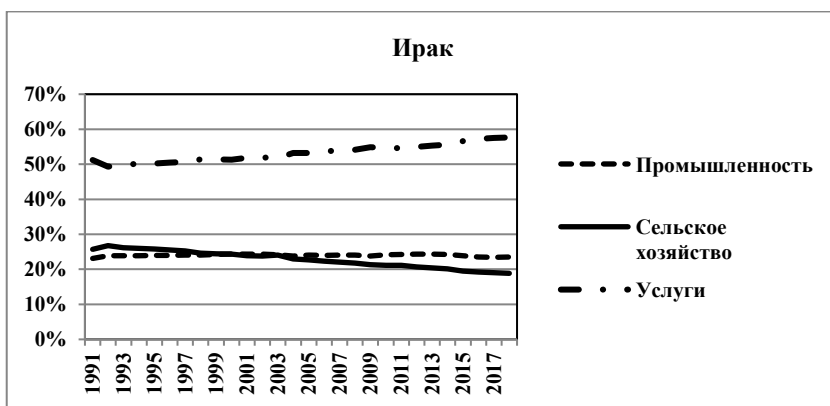
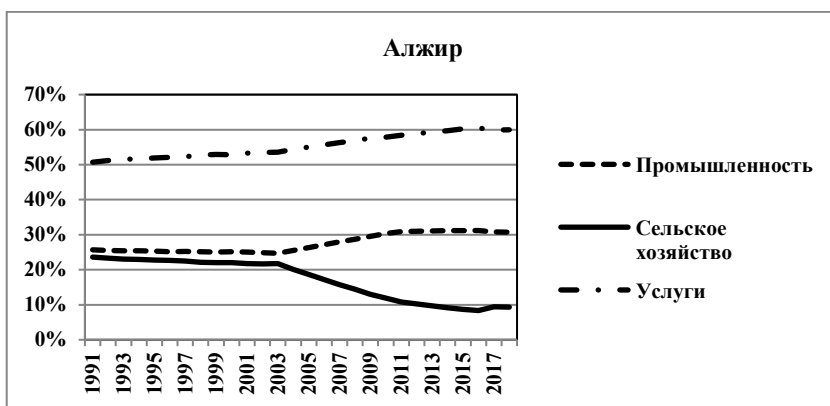
показателей на население. В результате этого, в бедных и малонаселённых регионах фактор уровня инфраструктуры может быть выше, чем в более богатых, но густонаселённых.

Таким образом, можно констатировать, что Египет, за исключением двух провинций, делится на города и сельскохозяйственные провинции разного уровня развития. Мы видим, что уровень достатка связан с качеством человеческого капитала, сконцентрированного преимущественно в городах. Поэтому для Египта региональное неравенство связано в первую очередь с тем, что исторически в стране сформировалось несколько крупных городов, а остальное население распродолжилось по сельскохозяйственным провинциям, где хуже развивается человеческий капитал. Экономика Египта, характеризующаяся продолжающейся индустриализацией, низким уровнем неравенства, но высоким уровнем умеренной бедности, продолжает расти, хотя риски, связанные как с недовольством людей относительно их уровня жизни, так и с демографическими циклами, несут определённую угрозу стабильности экономического развития.

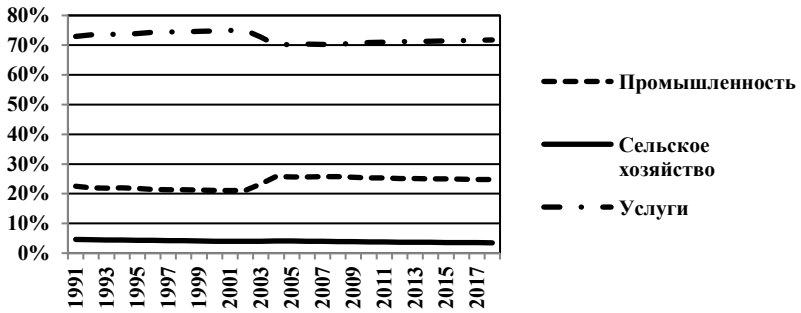
## ПРИЛОЖЕНИЕ

### Приложение к §3.9

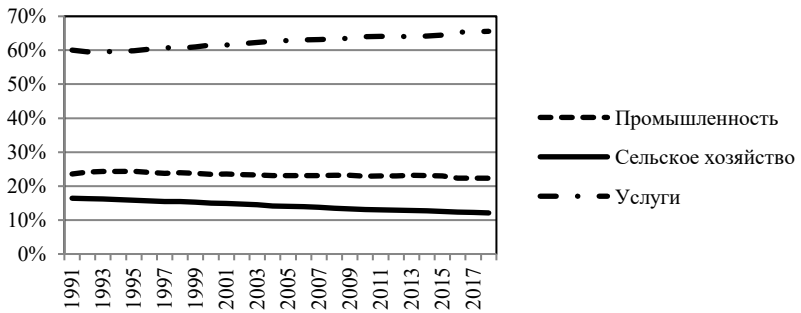
Приложение 3.9.1. Структура занятости в не нефтяных арабских странах (1991-2018)



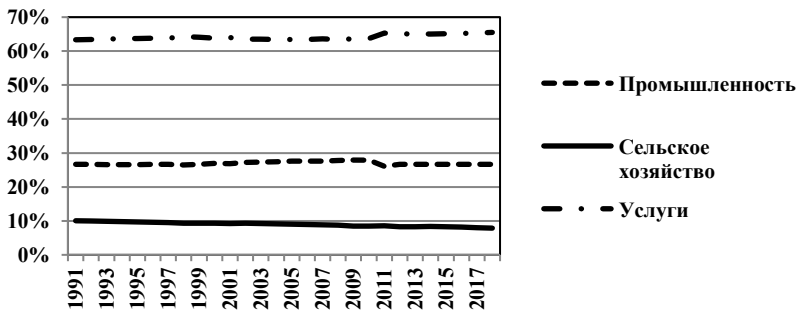
### Иордания



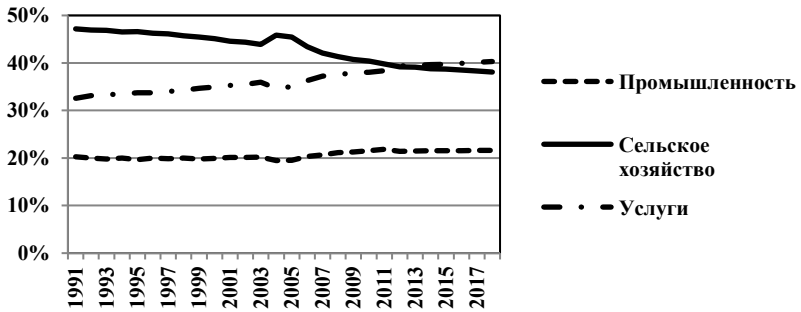
### Ливан



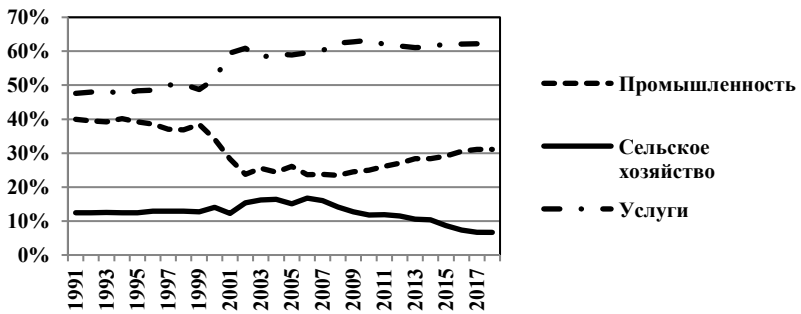
### Ливия



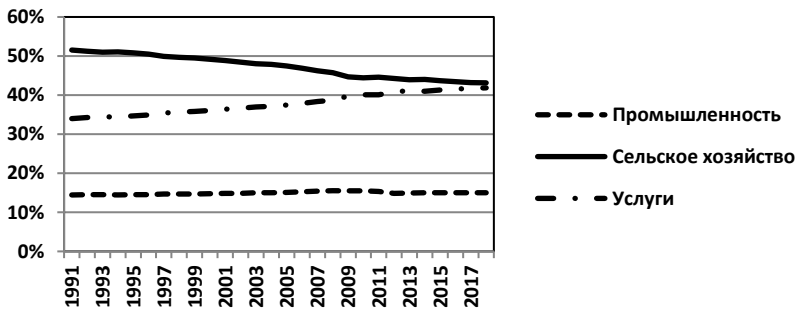
### Марокко

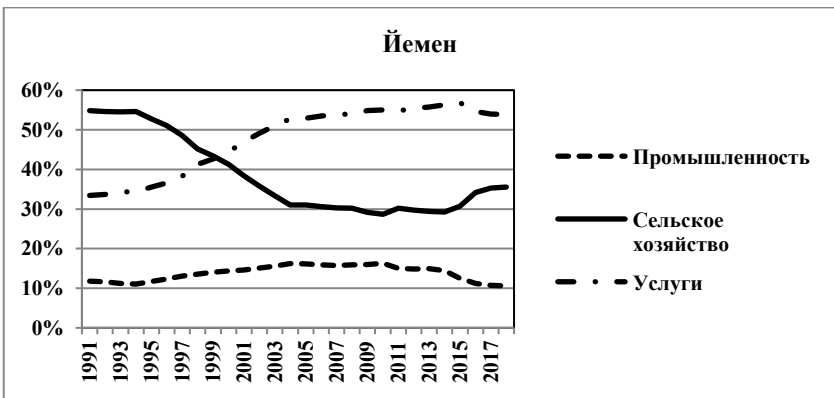
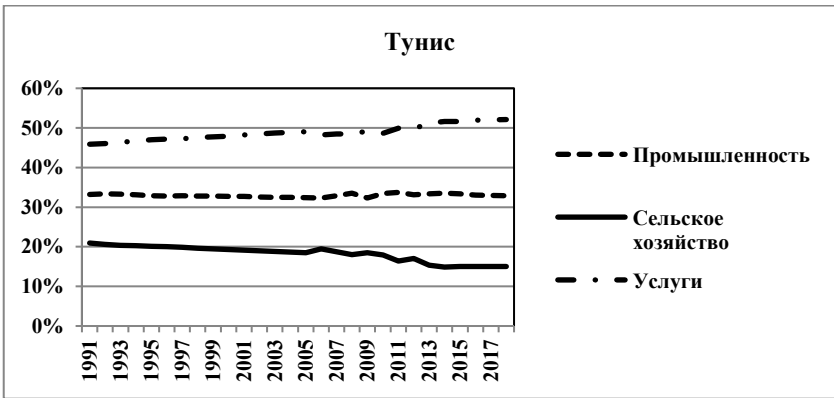
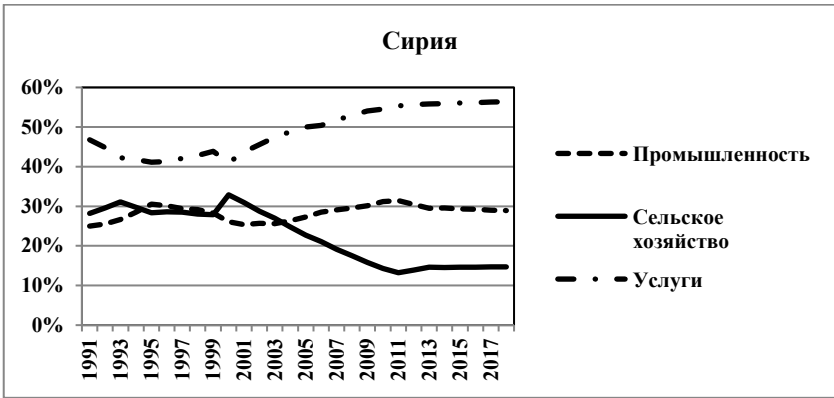


### Западный берег и сектор Газа



### Судан

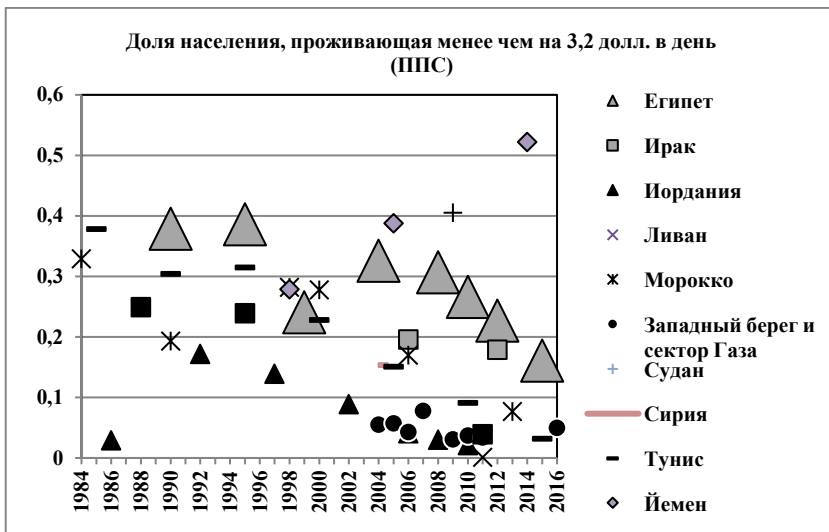




Источник: Всемирный банк.

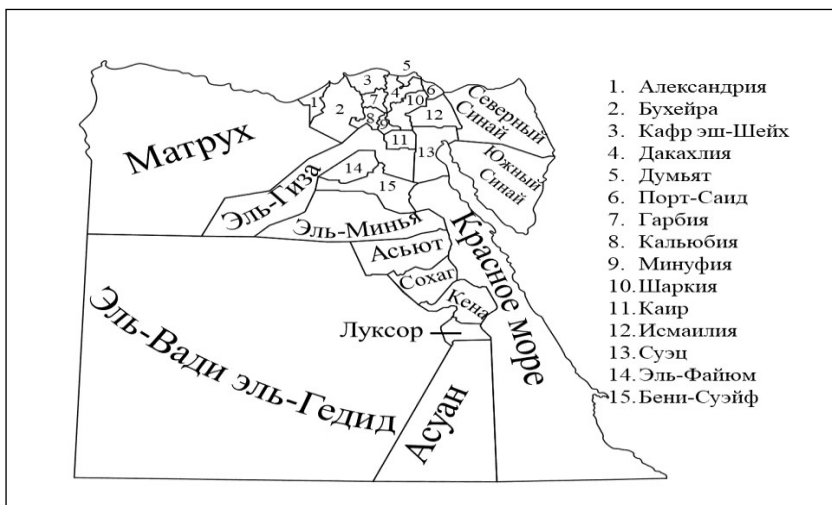


Приложение 3.9.2 Доля бедного населения в не нефтяных арабских странах (1981-2016)



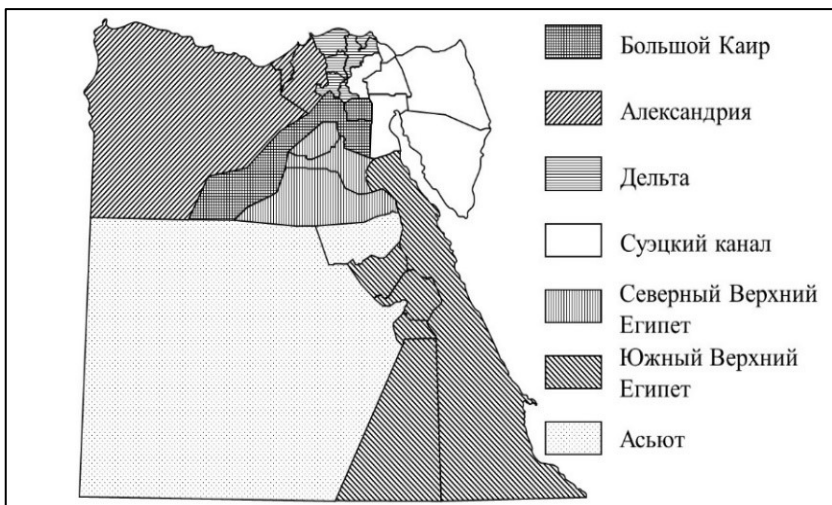
Источник: Всемирный банк.

### Приложение 3.9.3. Карта провинций Египта



*Источник:* Главное управление физического планирования Египта.

### Приложение 3.9.4. Экономические районы Египта



*Источник:* Главное управление физического планирования Египта.

Приложение 3.9.5. Население, уровень урбанизации и доля работающих в сельском хозяйстве от занятого населения по провинциям Египта

Провинция	Население (тыс. чел.) в 2018 г.	Уровень урбанизации (%) в 2018 г.	Доля работающего населения, занятого в с/х (%) в 2017 г.
Александрия	5 226	98,5	3,3
Асуан	1 501	41,5	23,4
Асьют	4 472	26,1	35,0
Бени-Суэйф	3 214	23	44,1
Бухейра	6 277	18,7	47,0
Гарбия	5 066	28,6	22,5
Дакахлия	6 577	28,8	24,4
Думьят	1 516	39,6	17,7
Исмаилия	1 325	44,6	28,1
Каир	9 655	100	2,5
Кальюбия	5 703	42,7	12,0
Кафр эш-Шейх	3 414	24	41,2
Кена	3 224	18,7	35,3
Красное море	366	96,6	5,1
Луксор	1 270	40,7	27,2
Матрух	441	63	8,2
Минуфья	4 366	21	28,1
Порт-Саид	757	100	1,4
Северный Синай	457	62,7	9,8
Сохаг	5 063	21,3	35,8
Суэц	738	100	2,8
Шаркия	7 270	24,6	30,6
Эль-Вади эль-Гедид	245	46,7	21,7
Эль-Гиза	8 759	60,9	11,3
Эль-Минья	5 607	18	46,4
Эль-Файюм	3 666	23,1	33,5
Южный Синай	104	53,4	4,3

Источник: Центральное агентство государственной мобилизации и статистики Египта.

## Приложение 3.9.6. Распределение занятого населения старше 15 лет по видам деятельности по провинциям Египта (2017)

	Первичный сектор	Вторичный сектор	Услуги
С/х, охота, лесничество	0%	25%	48%
Добыча полезных ископаемых	0%	3%	3%
Производство	12%	17%	66%
Электроника, газ	1%	2%	20%
Вода и канализация	1%	1%	18%
Строительство	13%	13%	74%
Торговля и ремонт транспорта	13%	13%	59%
Транспорт и хранение	8%	9%	45%
Питание и гостиничные услуги	3%	3%	37%
Инфо-телеком услуги	1%	2%	18%
Страхование и финансы	1%	1%	8%
Собственность и аренда	0%	0%	26%
Наука и технологии	2%	4%	18%
Администрирование	1%	1%	10%
Государственное управление, оборона	6%	7%	45%
Образование	8%	9%	52%
Здравоохранение	3%	4%	24%
Развлечение	0%	0%	31%
Другие услуги	2%	2%	55%
Домашние услуги	1%	2%	42%
Провинция Египта	25%	28%	22%
По стране	2%	3%	47%
Каир	2%	4%	37%
Александрия	2%	3%	35%
Порт-Саид	1%	1%	24%
Суэц	1%	1%	38%
Дамietta	0%	3%	13%
Делта	1%	4%	31%
Шархия	1%	3%	24%
Кальюбия	1%	3%	24%
Кафр эль-Шейх	1%	2%	12%
Гарбья	1%	4%	17%
Менуфья	0%	4%	28%
Бухайра	4%	2%	16%
Исмаилия	0%	8%	47%
Геза	1%	3%	16%
Бени-Суйф	1%	2%	25%
Эль-Файюм	1%	2%	12%
Эль-Минья	3%	2%	20%
Альег	1%	2%	34%
Соваж	2%	0%	36%
Кена	1%	2%	27%
Асуан	2%	1%	35%
Лухор	0%	1%	28%
Красное море	1%	1%	36%
Новая Дамьяна	1%	2%	25%
Матрух	2%	3%	47%
Сев. Синай	0%	2%	60%
Юж. Синай	1%	4%	11%

Источник: Центральное агентство государственной мобилизации и статистики Египта.

### Приложение 3.9.7. Матрица главных компонент до вращения

	Компонент	
	1	2
Мед. учреждений на тыс. чел.	,916	,167
Длина дорог (м. на человека)	,876	,397
Количество рабочих мест в малых предприятиях на тыс. чел.	,857	,422
Доля работающего населения	,794	,450
Средние расходы на человека в год	,761	-,505
Доля занятых в сфере услуг	,743	-,534
Уровень неграмотности	-,696	,630

*Источник:* собственные расчёты, Центральное агентство государственной мобилизации и статистики Египта, Hlasny V., Verme P.

### Приложение 3.9.8. Парные коэффициенты корреляции между долями занятых в разных секторах экономики в Египте в 2017 г.

Доля занятых		В сфере услуг	Во вторичном секторе	В первичном секторе
В сфере услуг	Корреляция Пирсона	1	,092	-,892 <sup>1</sup>
Во вторичном секторе	Корреляция Пирсона	,092	1	-,532 <sup>1</sup>
В первичном секторе	Корреляция Пирсона	-,892 <sup>1</sup>	-,532 <sup>1</sup>	1

*Источник:* собственные расчёты, Центральное агентство государственной мобилизации и статистики Египта.

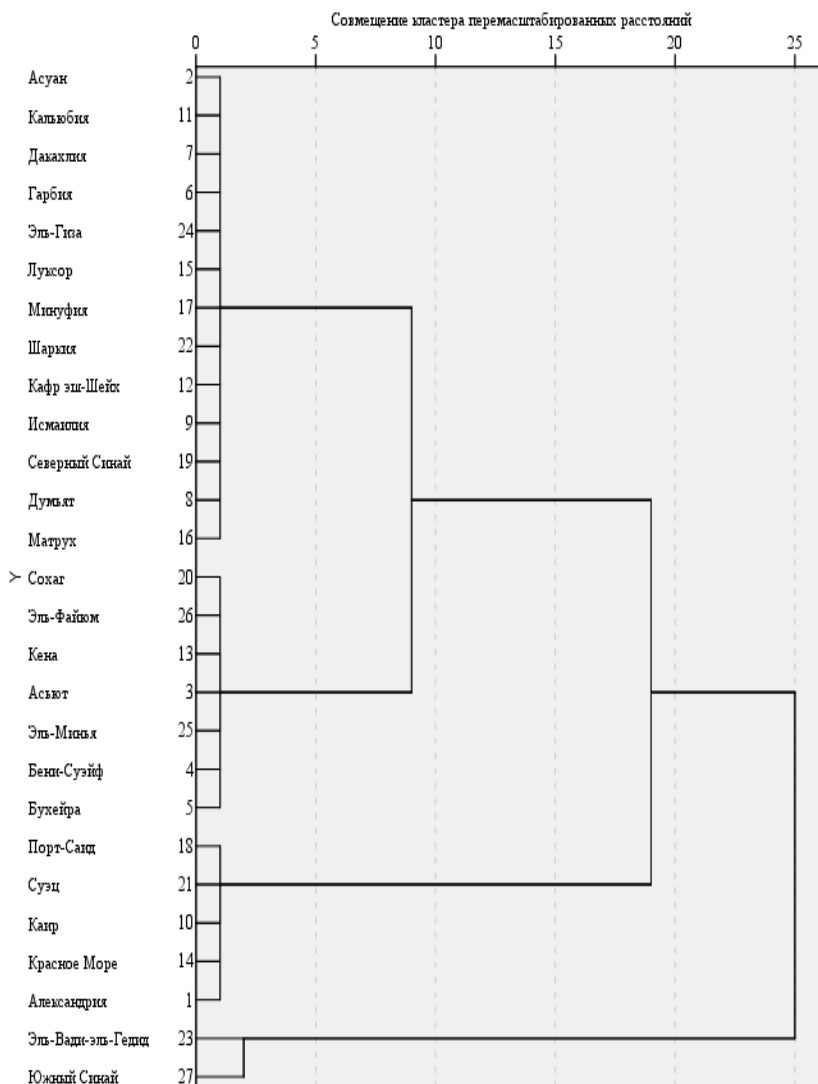
*Примечание:* <sup>1</sup> Корреляция значима на уровне 0,01 (двухсторонняя)

### Приложение 3.9.9. Коэффициенты парной корреляции безработицы и других показателей по 27 регионам Египта

	Средние доходы на человека в год 2008/2009	Средние расходы на человека в год 2008/2009	Доля занятых в сфере услуг	Уровень неграмотности	Доля людей с высшим образованием	Доля занятых в науке и технологиях	Длина дорог на человека	Рабочие места в малых предприятиях на тыс. чел.	Мед. учреждений на тыс. чел.	Доля работающего населения
Безработица	-,044	,149	,265	-,361	,205	,080	-,455	-,457	-,380	-,564

*Источник:* собственные расчёты, Центральное агентство государственной мобилизации и статистики Египта, Hlasny V., Verme P.

### Приложение 3.9.10. Дендрограмма распределения провинций Египта по кластерам.



*Источник:* собственные расчёты, Центральное агентство государственной мобилизации и статистики Египта, Hlasny V., Verme P.

Приложение 3.9.11. Парные коэффициенты корреляции между социально-экономическими показателями по 27 регионам Египта

	Средние доходы на чел. в год 2008/2009	Средние доходы на чел. в год 2015	Средние расходы на чел. в год 2008/2009	Средние расходы на чел. в год 2015	Доля занятых в сфере услуг	Уровень неграмотности	Доля людей с высшим образованием	Доля занятых в науке и технологиях	Длина дорог на человека	Рабочие места в малых предприятиях на тыс. чел.	Мед. учреждений на тыс. чел.	Доля работающего населения
Средние доходы на чел. в год 2008/2009	1	,574**	,915**	,664**	,713**	-,705**	,590**	,635**	,721**	,626**	-,794**	-,543**
Средние доходы на чел. в год 2015	,574**	1	,624**	,930**	,861**	-,679**	,696**	,609**	,348	,312	,361	,420*
Средние расходы на чел. в год 2008/2009	,915**	,624**	1	-,775**	,744**	-,770**	,743**	,730**	,462*	,404*	,655**	,366
Средние расходы на чел. в год 2015	,664**	,930**	,775**	1	,863**	-,730**	,789**	,671**	,304	,264	,404*	,327
Доля занятых в сфере услуг	,713**	,861**	,744**	,863**	1	-,807**	,712**	,682**	,479*	,405*	,519**	,374
Уровень неграмотности	-,705**	-,679**	-,770**	-,730**	-,807**	1	-,808**	-,637**	-,326	-,377	-,520**	-,284
Доля людей с высшим образованием	,590**	,696**	,743**	,789**	,712**	-,808**	1	,847**	,152	,226	,362	,219
Доля занятых в науке и технологиях	,635**	,609**	,730**	,671**	,682**	-,637**	,847**	1	,310	,305	,408*	,299
Длина дорог на человека	,721**	,348	,462*	,304	,479*	-,326	,152	,310	1	,925**	,851**	,802**
Рабочие места в малых предпр. на тыс. чел.	,626**	,312	,404*	,264	,405*	-,377	,226	,305	,925**	1	,811**	,817**
Мед. учреждений на тыс. чел.	-,794**	,361	,655**	,404*	,519**	-,520**	,362	,408*	,851**	,811**	1	,754**
Доля работающего населения	-,543**	,420*	,366	,327	,374	-,284	,219	,299	,802**	,817**	,754**	1

\*\* Корреляция значима на уровне 0,01 (двухсторонняя).

\* Корреляция значима на уровне 0,05 (двухсторонняя).

Источник: собственные расчёты, Центральное агентство государственной мобилизации и статистики Египта, Hlasny V., Verme P.

Приложение 3.9.12. Повернутая матрица компонентов.

Признаки	Компонент	
	(1)	(2)
Количество рабочих мест в малых предприятиях на тыс. чел.	,933	,204
Длина дорог (м. на человека)	,932	,237
Доля работающего населения	,901	,144
Мед. учреждений на тыс. чел.	,820	,441
Уровень неграмотности	-,151	-,926
Доля занятых в сфере услуг	,248	,881
Средние расходы на человека в год 2008/2009	,280	,870

Источник: собственные расчёты, Центральное агентство государственной мобилизации и статистики Египта, Hlasny V., Verme P.