



ВЫСШАЯ ШКОЛА ЭКОНОМИКИ
НАЦИОНАЛЬНЫЙ ИССЛЕДОВАТЕЛЬСКИЙ УНИВЕРСИТЕТ

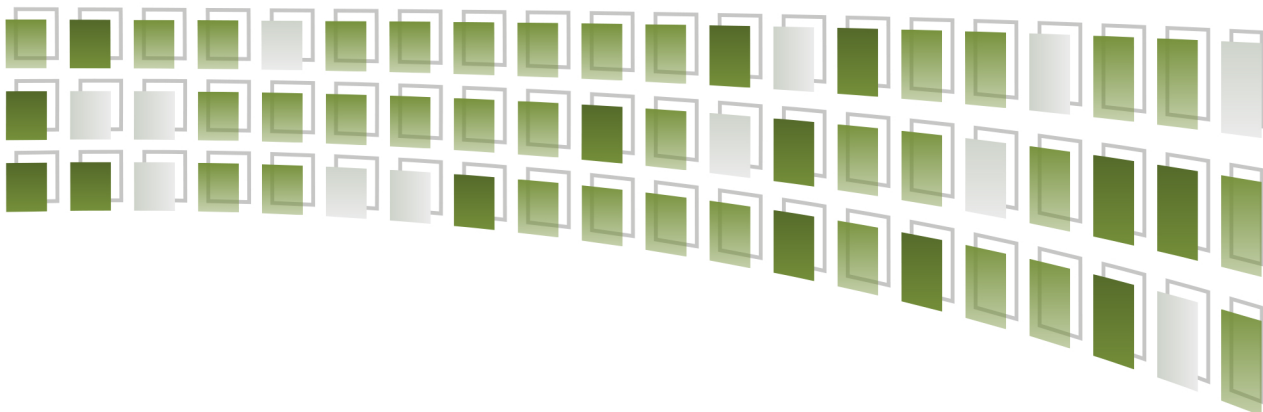


Институт статистических исследований
и экономики знаний

Центр конъюнктурных исследований



**КОМПОЗИТНЫЕ ИНДИКАТОРЫ
ЗАНЯТОСТИ И БИЗНЕС-ПОТЕНЦИАЛА
В БАЗОВЫХ ОТРАСЛЯХ ЭКОНОМИКИ РОССИИ:
ОЖИДАЕМЫЙ ФОКУС ПЕРЕМЕН
В I КВАРТАЛЕ 2021 ГОДА**



Февраль '21

Москва

Автор:
И. С. Лола

Композитные индикаторы занятости и бизнес-потенциала в базовых отраслях экономики России: ожидаемый фокус перемен в I квартале 2021 г.¹ – М.: НИУ ВШЭ, 2021. – 13 с.

Центр конъюнктурных исследований Института статистических исследований и экономики знаний НИУ ВШЭ представляет информационный обзор «Композитные индикаторы занятости и бизнес-потенциала в базовых отраслях экономики России: ожидаемый фокус перемен в I квартале 2021 г.».

Обзор подготовлен на основе широкомасштабных ежеквартальных и ежемесячных конъюнктурных опросов руководителей более 20 тыс. организаций различных видов экономической деятельности (промышленных, строительных, розничной торговли, сферы услуг), проводимых Федеральной службой государственной статистики.

Целью конъюнктурного мониторинга является оперативное измерение на основе мнений и ожиданий экономических агентов изменений в текущей отраслевой и в ожидаемой совокупной занятости по стране, а также колебаний в динамике совокупного спроса, выпуска продукции, финансово-экономической активности, которые в агрегированном виде способны выступать значимым предиктором поворотных точек экономического цикла, в том числе оповещая о надвигающихся негативных явлениях, вхождении в фазу рецессии или выходе из нее.

Структура выборочной совокупности единиц наблюдения идентична структуре генеральной статистической совокупности в обследуемых сферах деятельности. При этом объем выборки достаточен для получения необходимой точности выборочных оценок показателей на всех уровнях разработки данных.

Институт статистических исследований и экономики знаний

Адрес: 101000, Москва, ул. Мясницкая, д. 21

E-mail: issek@hse.ru

<http://issek.hse.ru>

© Национальный исследовательский университет
«Высшая школа экономики», 2021
При перепечатке ссылка обязательна

¹ Работа подготовлена в результате проведения исследования в рамках Программы фундаментальных исследований Национального исследовательского университета «Высшая школа экономики».

В обзоре представлены композитные опережающие индикаторы, рассчитанные на основе обобщенных результатов обследований деловой активности, проводимых Росстатом в мониторинговом режиме в базовых видах экономической деятельности.

В качестве основных подходов к разработке Индексов применялись методологические принципы квантификации непараметрической информации и построения композитных циклических индикаторов Европейской Комиссии (ЕС) и Организации экономического сотрудничества и развития (OECD).

➤ **Индекс ожидаемой занятости (ИОЗ)** – композитный индикатор, транслирующий обобщенные тенденции краткосрочных ожидаемых изменений занятости на предприятиях обрабатывающей промышленности, организаций розничной торговли, строительства и в сфере услуг. Компонентами ИОЗ выступают средневзвешенные согласно секторальным весам стандартизированные балансовые оценки прогнозируемой занятости (на ближайшие 3-4 месяца)².

Поскольку ИОЗ агрегирует планы руководителей/менеджеров относительно занятости на предприятиях в четырех базовых секторах экономики, вклад которых в валовый продукт страны составляет более 50%, данный индикатор позволяет отслеживать ее изменение в масштабе всей страны.

Методология расчета ИОЗ гармонизирована с методологическим подходом, используемым при составлении соответствующего индикатора, разработанного Генеральным директором по экономическим и финансовым вопросам (DG ECFIN) Европейской комиссии – Employment Expectations Indicator (EEI).

➤ **Индекс совокупной занятости (ИСЗ)** – композитный индикатор, оперативно отражающий индивидуальные отраслевые тенденции изменения занятости в базовых отраслях экономики России в анализируемом периоде по сравнению с предшествующим. Рассчитывается на базе результатов конъюнктурных наблюдений Росстата отдельно для предприятий обрабатывающей промышленности, а также организаций розничной торговли, строительства и сферы услуг. Определяется с помощью метода главных компонент через агрегирование балансовых³ оценок текущей и ожидаемой занятости соответствующих конъюнктурных наблюдений Росстата.

➤ **Индекс бизнес-потенциала (ИБП)** – композитный индикатор, в реальном масштабе времени отражающий совокупные предпринимательские оценки сложившихся и ожидаемых в ближайшие 3-4 месяца отраслевых тенденций в промышленности, строительстве, а также организациях розничной торговли и сферы услуг в текущем периоде по сравнению с предшествующим.

Рассчитывается с помощью метода главных компонент на базе результатов конъюнктурных наблюдений Росстата соответствующих отраслей экономики.

Высокая чувствительность Индикатора к текущим и особенно наступающим конъюнктурным изменениям позволяет «улавливать» такие колебания в динамике совокупного спроса, выпуска продукции, численности занятых и финансово-экономической активности, которые в агрегированном виде способны выступать значимым предиктором поворотных точек экономического цикла, в том числе оповещая о надвигающихся негативных явлениях, вхождении в фазу рецессии или выходе из нее.

² См. подробно в методологическом комментарии.

³ Баланс – разность долей респондентов, отметивших «увеличение» и «уменьшение» показателя по сравнению с предыдущим периодом; в процентах

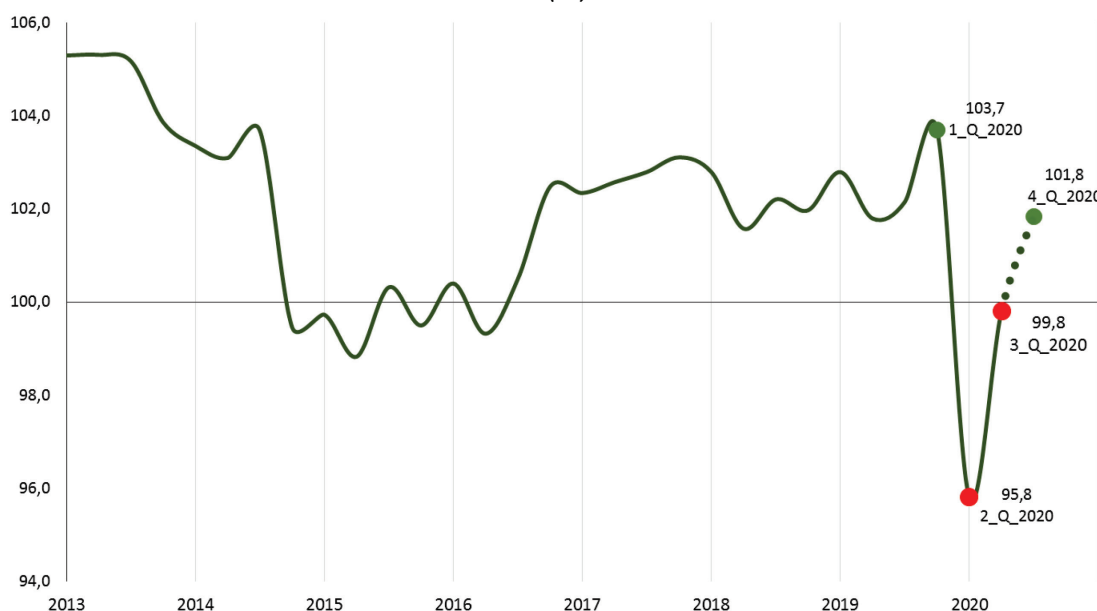
Композитные индикаторы занятости

1. Индекс ожидаемой занятости (ИОЗ)

На фоне постепенной минимизации кризисной составляющей в предпринимательских настроениях и относительного восстановления деловой уверенности, траектория динамики ИОЗ указывает на наступление переломного момента на отраслевых рынках труда по итогам второго полугодия 2020 г.: поворотные точки индекса оповещают о продолжении «нормализации» уровня численности занятых в ближайшие 3-4 месяца 2021 г. (рис. 1).

Уже в III квартале после первой коронакризисной атаки и обрушения рынка труда отраслевые планы занятости приняли адаптационный характер и к концу года, несмотря на повторную вспышку дестабилизации, показали перезагрузку экономических настроений, отразив возросшие намерения руководителей расширять штат сотрудников в ближайшей перспективе. В частности, в IV квартале ИОЗ вышел из области сокращения и составил 101,8% против 99,8% в III-м и 95,8% во II-м квартале, транслируя значимый компенсационный рывок.

Рис. 1. Динамика Индекса ожидаемой занятости (ИОЗ)
(%)



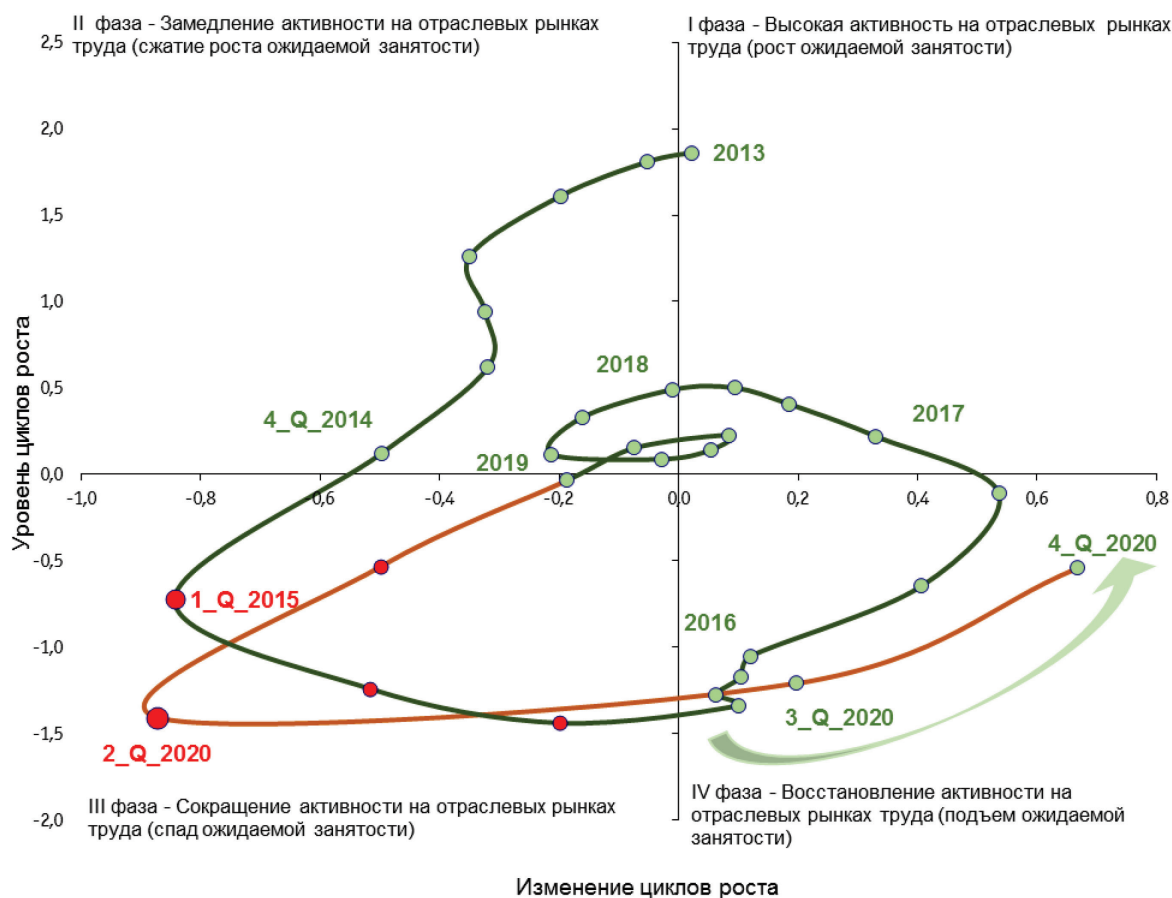
Примечание: Значения больше 100 указывают на то, что ожидания менеджеров в отношении занятости высоки относительно долгосрочного среднего уровня (100), в то время как противоположное верно для значений ниже 100.

Источник: Результаты обследований деловой активности Росстата, расчеты ЦКИ ИСИЭЗ

Более детально визуализировать ожидаемые тенденции относительно занятости в различных фазах рыночной конъюнктуры позволяет циклический профиль в динамике ИОЗ. **Посредством трейсера цикличности** на рис. 2 акцентировано внимание на фазах цикла, наиболее полно отождествляющих ожидания отраслевых менеджеров в допандемический период, их преломление в условиях первичного шока коронакризиса и последующего адаптационного восстановления.

Согласно визуализации циклов в динамике ИОЗ IV квартал 2020г. по сравнению с III-м стал периодом более уверенного продвижения трейсера в квадранте восстановления (IV фаза), свидетельствующим о постепенном спаде кризисных настроений на отраслевых рынках труда и указывающим на возобновление роста предпринимательского оптимизма в прогнозируемых оценках ожидаемой занятости в первые три месяца 2021 г.

Рис. 2. Трейсер цикличности в динамике ИОЗ



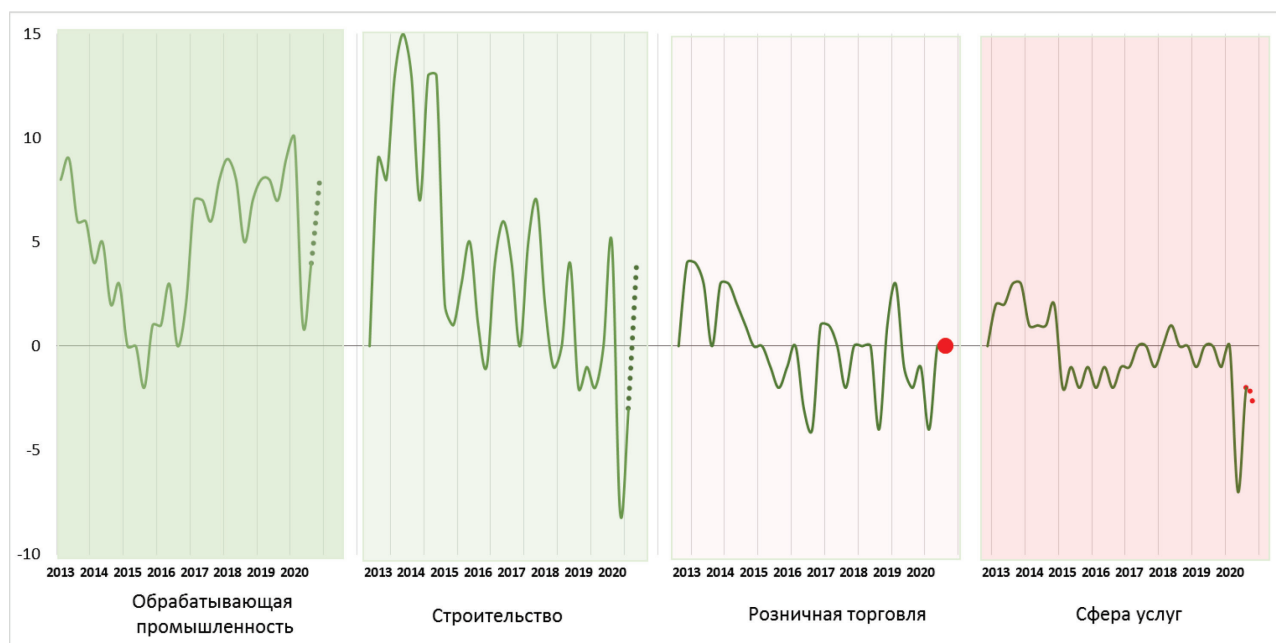
Примечание: Согласно методологии Европейской комиссии по оси ординат приведены уровневые значения индикатора, а по оси абсцисс – его поквартальные изменения. Движение трейсера по четырем квадрантам диаграммы (в направлении против часовой стрелки) позволяет отслеживать прохождение индикатором четырех фаз экономического цикла, при этом циклические пики расположены в верхней центральной области диаграммы, а циклические впадины – в нижней центральной области. Расчет трейсера произведен с помощью фильтра Ходрика – Прескотта со сглаженной амплитудой колебаний ИОЗ 18 месяцев. Для более подробной визуализации циклов 2020 г. их изменения выделены оранжевым цветом.

Источник: Результаты обследований деловой активности Росстата, расчеты ЦКИ ИСИЭЗ

В целом, компонентный состав ИОЗ показывает, что подъем Индекса второй квартал подряд прежде всего отражает позитивный вектор ожиданий занятости респондентов в промышленности и строительстве, в то время как руководители розничных организаций и, особенно, сферы услуг продолжали транслировать пессимизм (рис. 3):

- **обрабатывающая промышленность:** баланс⁴ ожидаемого изменения численности занятых в декабре 2020 г. вырос на 1 п.п. по сравнению с ноябрем и составил (+9%);
- **строительство:** баланс ожидаемого изменения численности занятых в IV квартале увеличился на 7 п.п. по сравнению с III-м и составил (+4%);
- **розничная торговля:** баланс ожидаемого изменения численности занятых в IV квартале по сравнению с III-м не изменился и продолжил фиксироваться на отметке (0%);
- **сфера услуг:** баланс ожидаемого изменения численности занятых в IV квартале возобновил снижение и по сравнению с III-м кварталом снизился на 2 п.п. до (-6%).

Рис. 3. Динамика ожиданий изменения занятости отраслевых менеджеров
(балансы, в %)



Источник: Результаты обследований деловой активности Росстата, расчеты ЦКИ ИСИЭЗ

⁴ Баланс – разность долей респондентов, отметивших «увеличение» и «уменьшение» показателя по сравнению с предыдущим периодом; в процентах

2. Индекс совокупной занятости (ИСЗ)

Для большинства из исследуемой совокупности предприятий финальные тенденции состояния деловой активности 2020 г. ознаменовались частичным возобновлением расширения штатов сотрудников, что в определенной степени достаточно эффективно нивелировало масштаб последствий коронакризисного обрушения отраслевых рынков труда. В частности, отраслевые траектории Индекса совокупной занятости⁵, отражающие произошедшие и ожидаемые изменения в его динамике в IV квартале 2020 г. по сравнению с III-м, свидетельствуют о существенном сокращении кризисного разрыва и сближении с допандемическим уровнем.

Наиболее высокий и последовательный темп роста численности занятых происходил в последние месяцы прошлого года на предприятиях обрабатывающей промышленности: с октября по декабрь ИСЗ показывал ежемесячное ускорение и увеличился со 100,5 до 100,8%. Общая динамика восстановления Индекса относительно кризисного дна, достигнутого в мае, составила 1,1 п.п.

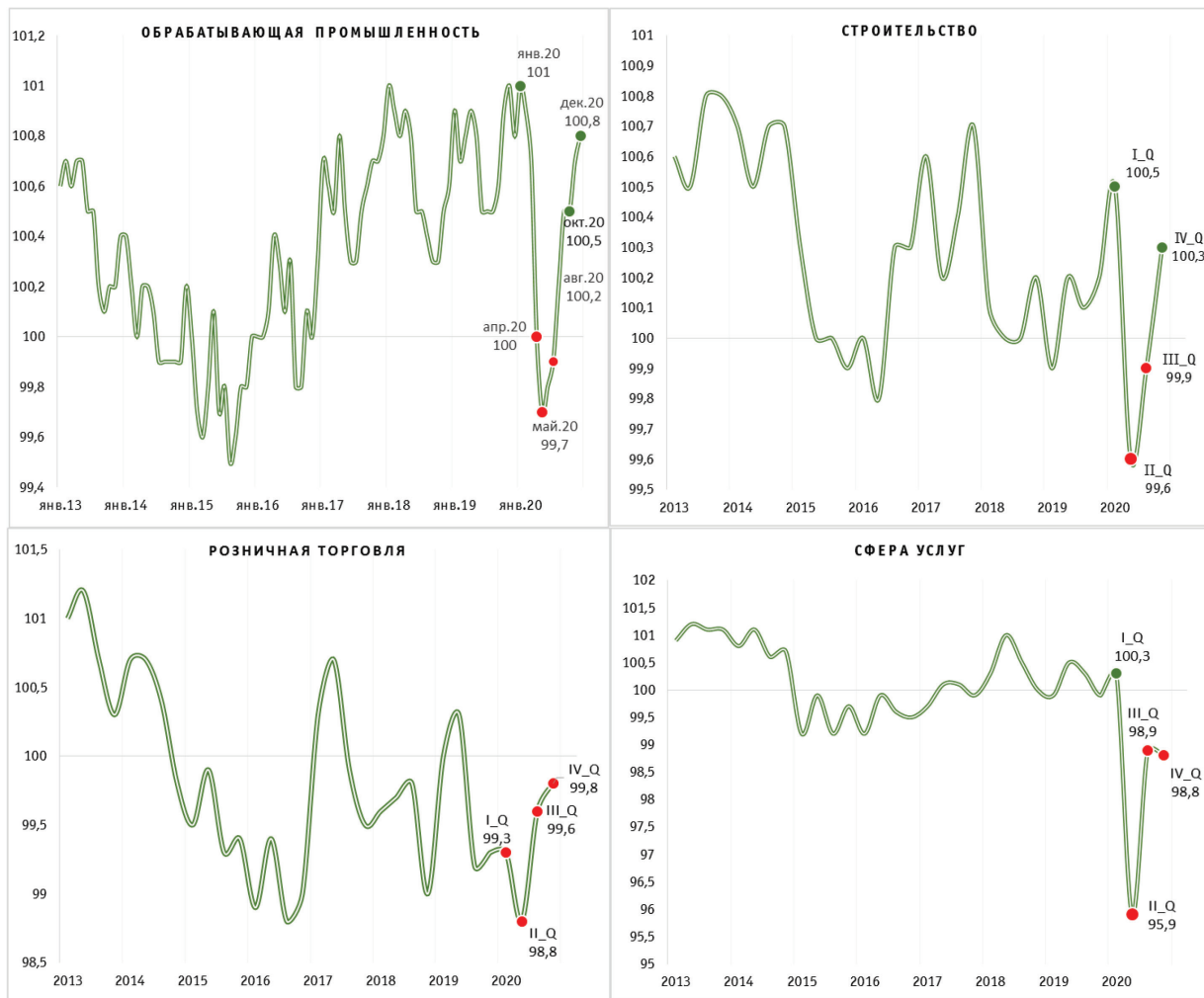
Активная разблокировка рынка труда по итогам 2020 г. наблюдалась и в строительном сегменте: кардинальный перелом в кризисной динамике ИСЗ произошел в течение IV квартала и сопровождался ростом его значения с 99,9 в III-м до 100,3%. Общая коррекция Индекса после падения во II квартале составила 0,7 п.п.

Менее результативное в итоговой динамике, но достаточно интенсивное позитивное изменение ИСЗ зафиксировано в розничном сегменте. Несмотря на продолжение сокращения занятости в организациях и в IV квартале, темпы выбытия существенно сократились: ИСЗ показал двухквартальный последовательный компенсационный рост, который по отношению ко II и III кварталу достиг 1,0 п.п до отметки 98,8%.

В отличие от вышеуказанных трех сегментов относительным аутсайдером оставалась сфера услуг. Несмотря на достаточно мощный восстановительный отскок в III-м квартале к предшествующему, в результате чего значение ИСЗ поднялось с антирекордных 95,9 до 98,9%, IV квартал завершился возобновлением ускорения темпов снижения занятости и слабым снижением Индекса на 1 п.п. до 98,8%.

⁵ Отраслевые значения ИСЗ выше 100% означают рост занятости на предприятиях; ниже 100% – соответственно сокращение в течение анализируемого периода.

Рис. 4. Динамика Индекса совокупной занятости (ИСЗ) в отраслевом разрезе (%)



Источник: Результаты обследований деловой активности Росстата, расчеты ЦКИ ИСИЭЗ

Композитный индикатор бизнес-потенциала

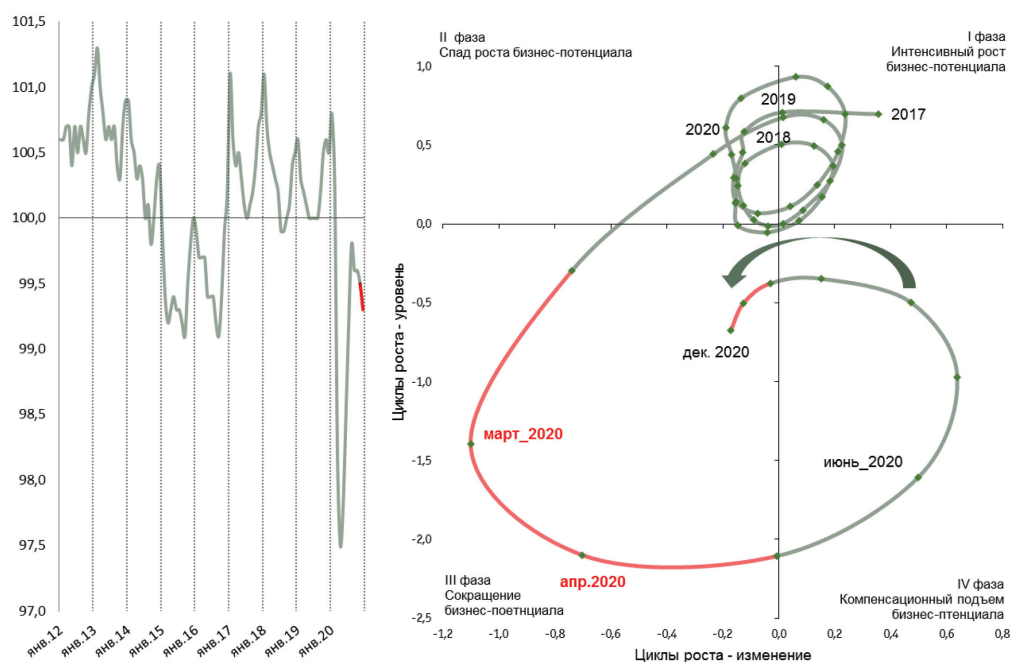
1. Обработывающая промышленность

Циклическое развитие *Индекс бизнес-потенциала в обрабатывающей промышленности* в декабре 2020 г. завершилось относительно неблагоприятной сменой координат трейсера и его повторным отдалением от фазы компенсационного подъема, в которой он ежемесячно позитивно обновлял свои координаты с мая по октябрь.

Нарастающая в последние месяцы 2020 г. вторая волна пандемии стала ключевым фактором роста уязвимости и возобновления ускорения ослабления бизнес-потенциала большинства производств в декабре. **Значение ИБП транслировало усиление негативной динамики к ноябрю до 99,3 с 99,5%, но в целом по итогам прошлого года сохранило достигнутую результативность коронакризисного восстановления.**

Углубление трейсера в квадранте сокращения свидетельствует о возросшей некомфортности деловой конъюнктуры, обуславливая высокую вероятность затягивания процесса восстановления бизнес-потенциала предприятий в первые месяцы 2021г.

Рис. 5. Индекс бизнес-потенциала⁶ в обрабатывающей промышленности (%).
Трейсер цикличности в динамике ИБП⁷



Источник: Результаты обследований деловой активности Росстата, расчеты ЦКИ ИСИЭЗ

⁶ Отраслевые значения ИБП 100% выражают «нейтральный» уровень потенциала, в то время как значения выше 100% и ниже 100% – соответственно повышение и снижение его динамики в течение анализируемого периода.

⁷ Здесь и далее: движение трейсера по четырем квадрантам диаграммы (в направлении против часовой стрелки) позволяет отслеживать прохождение индикатором четырех фаз экономического цикла, при этом циклические пики расположены в верхней центральной области диаграммы, а циклические впадины – в нижней центральной области. Расчет трейсера произведен с помощью фильтра Ходрика – Прескотта со сглаженной амплитудой колебаний ИБП 18 месяцев.

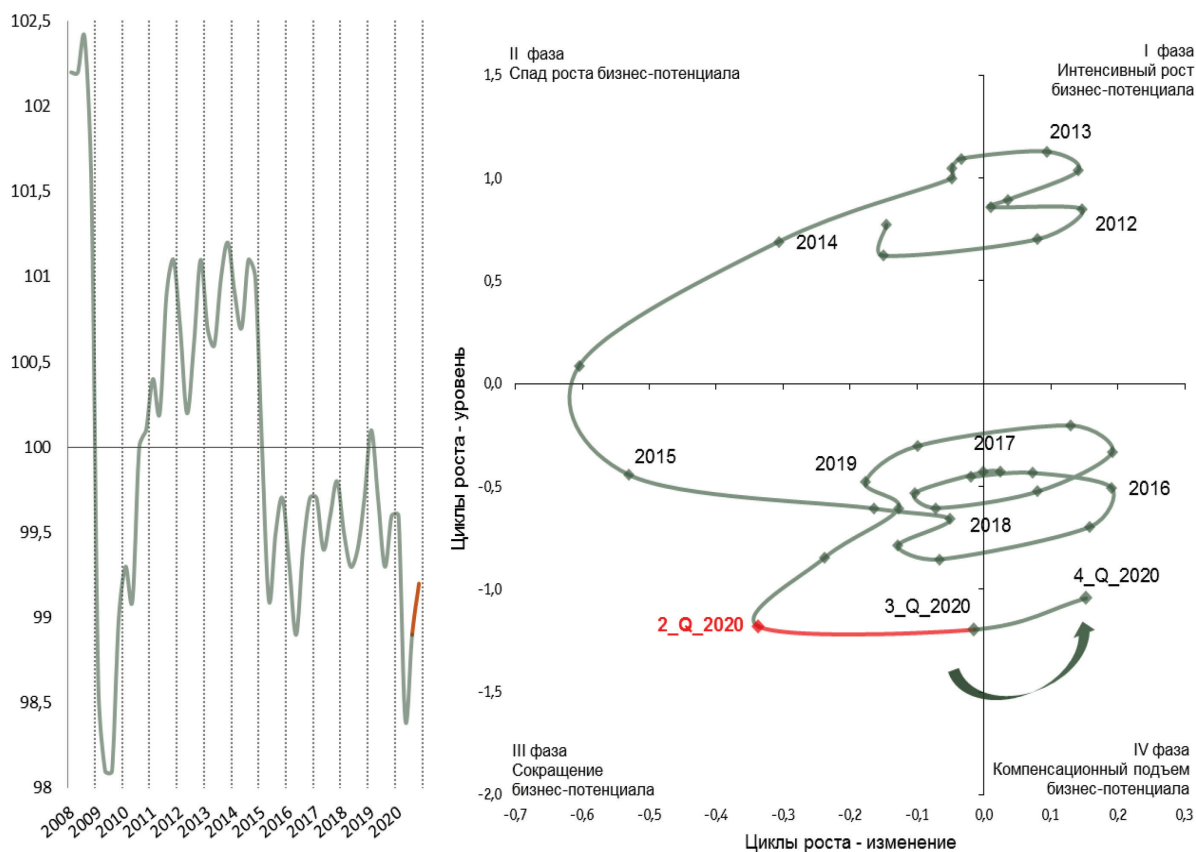
2. Строительство

Циклическое развитие *Индекс бизнес-потенциала в строительстве* в IV квартале сопровождалось знаковым переходом в квадрант компенсационного подъема. По итогам 2020 г. оставаясь достаточно слабой, динамика отраслевого развития показала относительно успешную результативность частичного устранения последствий первичной коронакризисной атаки, что позволило трейсеру выйти из фазы активного сокращения впервые с 2019 г.

Значение ИБП в IV квартале улучшило предшествующий результат на 0,3 п.п. до 99,2% продолжая оставаться в неблагоприятной зоне. Стабилизационная динамика в целом по 2020 г. характеризовалась умеренной интенсивностью: по отношению к критическому II кварталу, когда значение индекса одномоментно снизилось с 99,6 до 98,4%, общая коррекция к предпандемическому уровню составила 0,8 п.п.

Движение трейсера указывает на продолжение скромной позитивной корректировки бизнес-потенциала строительных организаций в I квартале 2021г.

Рис. 6. Индекс бизнес-потенциала в строительстве (%).
Трейсер цикличности в динамике ИБП



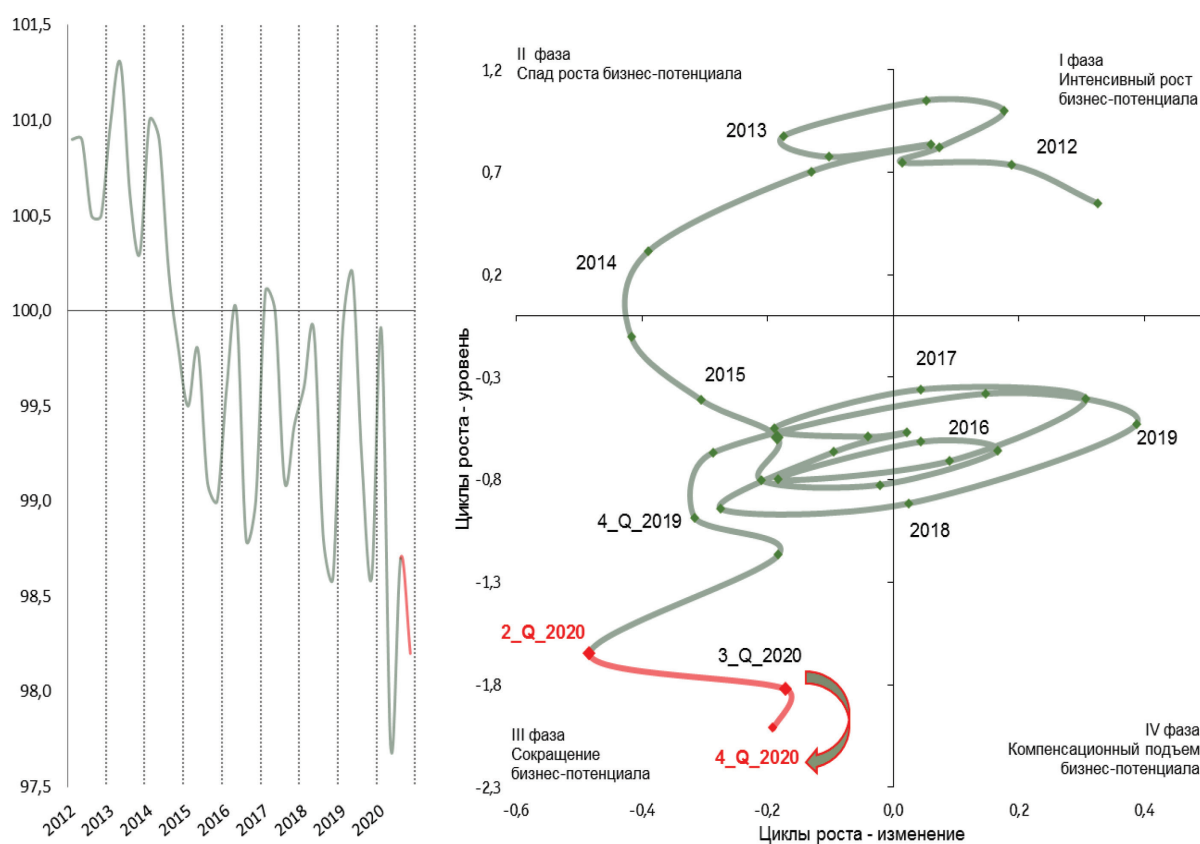
Источник: Результаты обследований деловой активности Росстата, расчеты ЦКИ ИСИЭЗ

3. Розничная торговля

Циклическое развитие *Индекс бизнес-потенциала* розничной торговли завершилось в 2020 г. в квадранте сокращения. Произошедший в IV квартале разворот трейсера привел к преломлению восстановительной траектории его движения и отдалению от границы компенсационного подъема. **Значение ИБП в IV квартале ухудшило результат по сравнению с III-м на 0,5 п.п. и составило 98,2%.**

Сдвиг и направление трейсера вследствие неблагоприятного обновления его координат указывает на продолжающееся ослабление отраслевого бизнес-потенциала и низкую вероятность его значимого укрепления в I квартале 2021 г.

Рис. 7. Индекс бизнес-потенциала в розничной торговле (%).
Трейсер цикличности в динамике ИБП



Источник: Результаты обследований деловой активности Росстата, расчеты ЦКИ ИСИЭЗ

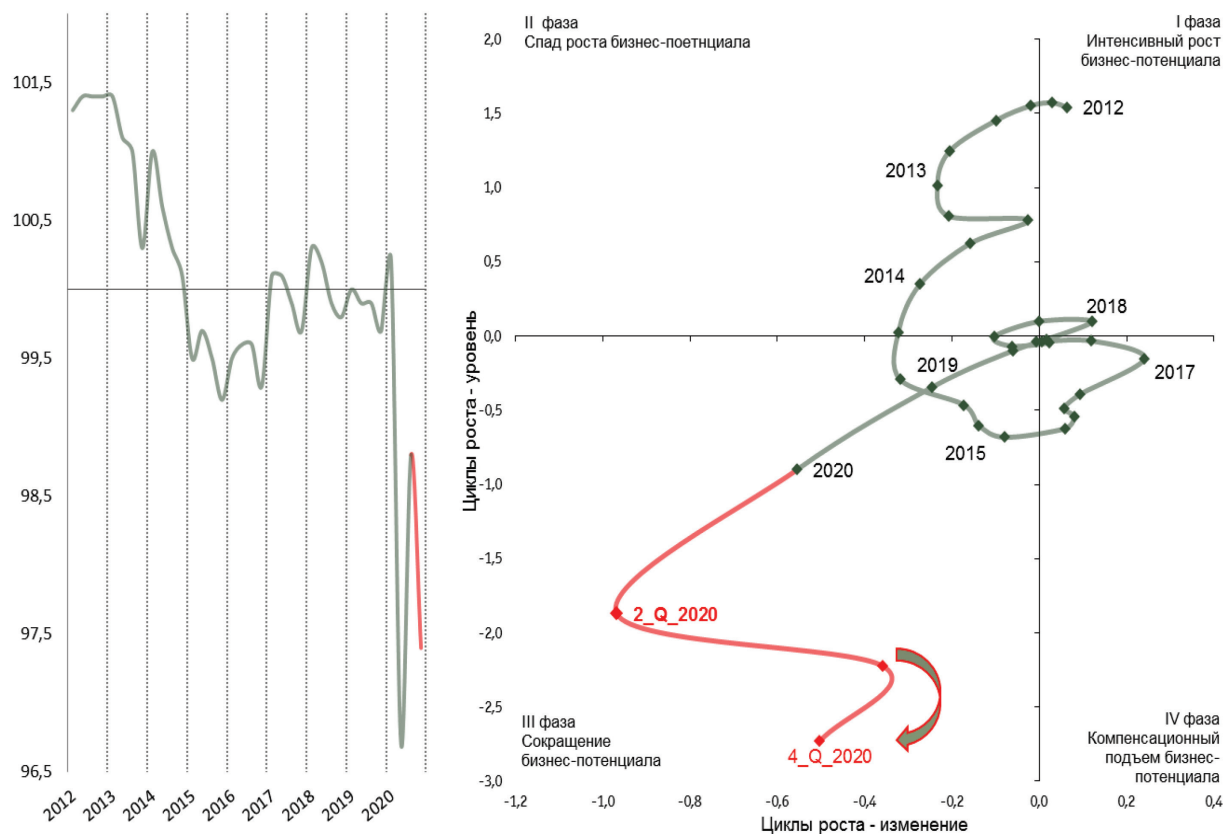
4. Сфера услуг

Циклическое развитие *Индекс бизнес-потенциала сферы услуг* по итогам 2020 г. сопровождалось акцентированно негативным обновлением координат трейсера в фазе квадранта сокращения и отдалении от границы компенсационного подъема.

Значение ИБП в **IV квартале** по сравнению с III-м снизилось сразу на 1,4 п.п. до 97,4% показав значимое преломление восстановительной динамики. Разрыв с докризисным уровнем I квартала 2020 г. остается внушительным и составляет 2,8 п.п.

Негативно обновленный курс трейсера свидетельствует о возобновлении интенсивности снижения бизнес-потенциала организаций и на фоне низкой сопротивляемости сферы услуг к повторному вызову пандемии высокую вероятность последующего сжатия в течение I квартала 2021 г.

Рис. 8. Индекс бизнес-потенциала в сфере услуг (%).
Трейсер цикличности в динамике ИБП



Источник: Результаты обследований деловой активности Росстата, расчеты ЦКИ ИСИЭЗ

Методологический комментарий

Индекс ожидаемой занятости (ИОЗ) – это композитный индикатор, строящийся на основе результатов регулярных обследований деловой активности Росстата и обеспечивает своевременное выявление изменений в ожидаемой занятости по стране. Базируется на основе четырех сезонно скорректированных балансов (в процентных пунктах), которые суммируют ответы руководителей / менеджеров на вопрос относительно их планов по будущей занятости на своих предприятиях, соответственно, в обрабатывающей промышленности, строительстве, розничной торговле и в сфере услуг. Методология расчета ИОЗ гармонизирована с методологическим подходом, используемым при составлении соответствующего индикатора, разработанного Генеральным директоратом по экономическим и финансовым вопросам (DG ECFIN) Европейской комиссии – *Employment Expectations Indicator (EEI)*.

Перед объединением в один составной показатель ряды балансов взвешиваются для адекватного отражения относительной вклада каждой отрасли экономики для общей занятости. С этой целью для каждого сектора создается временной ряд весов, отражающий соотношение занятости в этом секторе к общей занятости во всех четырех отраслях. Временные ряды рассчитываются на основе годовых данных Росстата. Окончательный вес для каждого сектора соответствует среднему значению, указанному во временных рядах для конкретного сектора.

После расчета средневзвешенного значения для всех пяти стандартизованных рядов результирующий временной ряд масштабируется так, чтобы иметь долгосрочное среднее значение 100 и стандартное отклонение 10. Значения больше 100 указывают на то, что ожидания менеджеров в отношении занятости высоки по историческим стандартам, в то время как противоположное верно для значений ниже 100.