

49-я научная конференция

**ОБЩЕСТВО И ГОСУДАРСТВО  
В КИТАЕ**

**Том XLIX**

**Часть 1**

中  
国  
社  
会  
与  
国  
家



# **ОБЩЕСТВО И ГОСУДАРСТВО В КИТАЕ. XLIX**

Федеральное государственное бюджетное учреждение науки  
Институт востоковедения Российской академии наук

---

УЧЁНЫЕ ЗАПИСКИ ОТДЕЛА КИТАЯ

---

Выпуск 29

49-я научная конференция

**ОБЩЕСТВО  
И ГОСУДАРСТВО  
В КИТАЕ**

**Том XLIX**

**Часть 1**



МОСКВА

ИНСТИТУТ ВОСТОКОВЕДЕНИЯ РАН

2019

УДК 94 (510)  
ББК 63.3 (Кит)  
О-28



К 200-летию  
Института востоковедения РАН

---

УЧЁНЫЕ ЗАПИСКИ ОТДЕЛА КИТАЯ

---

Выпуск 29

*Издание осуществлено при финансовой поддержке Посольства КНР в РФ*

本書由中華人民共和國駐俄羅斯聯邦大使館資助出版

Редакционная коллегия

д.филос.н., проф. А.И. Кобзев (главный редактор)  
С.И. Блюмхен (ответственный секретарь),  
к.и.н. С.В. Дмитриев (зам. главного редактора),  
д. П. Ададек (Piotr Adamek svd, Германия–Польша), д. Г. Йегер (Henrik Jäger, Германия),  
к.филос.н. Н.А. Орлова, проф. А. Роше (Alain Rocher, Франция), Н.В. Руденко,  
к.и.н. Э.А. Синецкая, к.и.н. Ю.В. Чудодеев

Составитель и ответственный редактор А.И. Кобзев

Редактор С.И. Блюмхен

**Общество и государство в Китае.** Т. XLIX, ч. 1 / Редколл.: А.И. Кобзев и др. — М.: Институт востоковедения РАН, 2019. — 667 с., ил. — (Учёные записки ИВ РАН. Отдела Китая. Вып. 29 / Редколл.: А.И. Кобзев и др.). — ISSN 2227-3816, ISBN 978-5-89282-879-6

Первая часть очередного тома материалов ежегодно проводимой с 1970 г. научной конференции «Общество и государство в Китае» содержит результаты новейших исследований истории и источниковедения, мифологии, религии и философии, литературы и искусства, языка и культуры, экономики и политики Китая от древности до современности, а также мемориальные публикации.

ISSN 2227-3816, ISBN 978-5-89282-879-6

© Редколлегия, 2019

Научное издание

**Учёные записки Отдела Китая**

Выпуск 29

49-я научная конференция

**ОБЩЕСТВО И ГОСУДАРСТВО  
В КИТАЕ**

Том XLIX

Ч. 1

*Утверждено к печати  
Институтом востоковедения РАН*

*Составитель и ответственный редактор А.И. Кобзев  
Редактор С.И. Блюмхен  
Компьютерная вёрстка и корректура Н.Ю. Агеев*

Сдано в набор 15.02.2019. Подписано к печати 15.04.2019  
Формат 60×88 1/16. Усл. п.л. 41,7  
Уч.-изд. л. 36,9. Тираж 300 экз. Заказ № 150  
Федеральное государственное бюджетное учреждение науки  
Институт востоковедения Российской академии наук  
107031 Москва, ГСП, ул. Рождественка, 12  
Ответственный за издание А.И. Кобзев

Отпечатано в полном соответствии с качеством  
предоставленных материалов в ООО «Белый ветер»  
105005 Москва, Проектируемый проезд, 46

## СОДЕРЖАНИЕ

### История и источниковедение

<i>Куликов Д.Е.</i> Обычай порчи инвентаря в погребальных памятниках эпохи Шан-Инь (XVII–XI вв. до н.э.) .....	6
<i>Шмакова О.В.</i> Некоторые результаты сопоставления лексики <i>Шу-цзина</i> и надписей на бронзе Западной Чжоу (1027–771) при помощи количественного метода .....	29
<i>Блюмхен С.И.</i> Скрытые смыслы «Шу-цзина»: ответ Чжоу-синя на упрёки Цзу И в главе «Си-бо кань Ли» .....	37
<i>Попова Г.С.</i> <i>И-Чжоу-шу</i> («Неканонические записи Чжоу»): от литургии к философии .....	46
<i>Попова Г.С.</i> Классификация 36–57 глав <i>И-Чжоу-шу</i> («Неканонические записи Чжоу») .....	80
<i>Блюмхен С.И.</i> Герменевтика имён и образов: об именах и прозвищах шанского <i>вана</i> Ди-синя .....	110
<i>Целуйко М.С.</i> Формирование территории метрополии царства Цинь с VIII по IV вв. до н.э. ....	124
<i>Корольков М.В.</i> Циньский «указ о полях» 309 г. до н.э. и становление древнекитайской империи .....	177
<i>Тишин В.В.</i> Некоторые замечания к переводу и интерпретации эпитафии Пу-гу И-ту 僕固乙突 .....	196
<i>Дьякова О.В.</i> О времени падения чжурчжэньского государства Дун Ся (Восточное Ся) .....	207
<i>Сидорович С.В.</i> Главы 29–32 кодекса «Чжи-чжэн тяо-гэ» .....	214
<i>Кукеев Д.Г.</i> Китайские источники частного характера по истории Джунгарского ханства .....	308
<i>Головачёв В.Ц.</i> Исследователь Формозы П.И. Ибис (1852–1877): исправленная и дополненная биография .....	318
<i>Пожилев И.Е.</i> «Сначала партия, армия потом»: как в КПК выполняли наказ Чэнь Дусю .....	334
<i>Касимова Е.Н.</i> Зона Жакино .....	344

### Мифология, религия и философия

<i>Чибисов Т.П.</i> Восемь триграмм <i>Лянь шань</i> Шэнь-нуна .....	350
<i>Чибисов Т.П.</i> Метод «Последующего неба» и числа «Перемен» в связи с установлением позиций изменяющейся черты .....	357

<b>Яковлев В.М.</b> Китайские фамильные имена в Корее и Японии и сохранение традиции «Перемен» .....	370
<b>Кнорозова Е.Ю.</b> К вопросу о вьетнамском духе горы Бронзового барабана .....	378
<b>Сухомлинова В.В.</b> Философия культуры Фэн Юланя: от эклектизма к синкретизму .....	391

### Литература и искусство

<b>Кобзев А.И.</b> Секреты «Скрученных ушей» .....	399
<b>Дубровская Д.В.</b> Парадигма Лан Шинина и «кастильонески» из собрания Государственного музея Востока (коллекция В.С. Калабушкина) .....	442
<b>Гиргель Д.Н.</b> Концепция <i>убитò</i> «юмор» в творчестве Линь Юйтана .....	453
<b>Белова С.В., Мартынов Д.Е., Кузнецова Т.Л.</b> Изменение сюжетов романа «Троецарствие» в результате экранизации .....	464
<b>Целуйко Д.С.</b> Анализ частных садово-парковых комплексов исторического центра города Сучжоу .....	476

### Язык и культура

<b>Комиссаров С.А.</b> <i>Вэньжэнь</i> — «человек культуры» или человек <i>вэни</i> ? .....	485
<b>Кириченко А.Д.</b> К определению понятия <i>чуши</i> 處士 в эпоху Тан (на примере прощальной речи Хань Юя «Сун Ши чуши сюй») .....	491
<b>Худяков Д.А.</b> Механизм порождения знаков тангутского письма из графических элементов .....	500
<b>Богусhevская В.А.</b> Пятьдесят оттенков серого: понятие и способы выражения непредсказуемой цветовой категории в диахронии .....	516
<b>Кулебякина Д.Е.</b> Латинизированный алфавит китайского языка как средство борьбы с неграмотностью: проблемы и противоречия .....	525
<b>Гиргель Д.Н.</b> Либеральные интеллектуалы журнала «The China Critic» (1928–1946) о китайской культуре .....	531
<b>Ни Цзяоцзяо.</b> Творческие культурные бренды как часть международной культурной стратегии КНР .....	540

## Экономика и политика

<i>Семёнов А.В., Цык А.В.</i> К вопросу о понятии и интерпретации концепции «сообщества единой судьбы человечества».....	547
<i>Верченко А.Л.</i> «Диалог КПК с миром» как платформа для продвижения идеи «сообщества единой судьбы человечества» .....	555
<i>Забровская Л.В.</i> Современные интересы КНР в Африке .....	566
<i>Лымарь М.П.</i> Гармонизация национальных учётных стандартов и МСФО: российские проблемы и опыт КНР .....	572
<i>Кизилова Е.С., Магдалинская Ю.В.</i> Правовые изменения, направленные на либерализацию страхового рынка в КНР.....	578
<i>Макеева С.Б.</i> Вклад китайских географов в изучение регионального развития КНР во второй половине XX века .....	589

## Памятное

<i>Картунова А.И.</i> Длительные контакты с Цзян Цин, женой Мао Цзэдуна, в Москве, Подмосковье и в Крыму (из воспоминаний) .....	596
<i>Гончаров С.Н., Чжоу Ли.</i> О формировании текста российско- китайского Договора о добрососедстве, дружбе и сотрудничестве, переговорах по нему и его подписании .....	619
<i>Дмитриев С.В.</i> Ли Сюэ-цин 李學勤 (28.03.1933 — 24.02.2019) .....	652
CONTENTS .....	663
目录 .....	666



*М.С. Целуйко\**

## **Формирование территории метрополии царства Цинь с VIII по IV вв. до н.э.**

**АННОТАЦИЯ:** Данная статья посвящена исследованию процесса территориальной экспансии древнего царства Цинь на основании данных традиционных письменных источников и информации археологических исследований последних лет. Цель статьи — разрешение противоречий между конфликтующими картинками процесса циньской экспансии, создаваемыми разными источниками, и создание модели для объяснения этих противоречий. Данная модель предполагает разделение процесса циньской экспансии на три стадии, каждая из которых характеризуется различными отношениями между политической элитой Цинь, завоёвываемыми территориями и их населением. Одним из самых важных результатов данного исследования стало построение гипотетической модели, связывающей внутривнутриполитический процесс борьбы за власть в царстве Цинь с процессом его территориальной экспансии.

**КЛЮЧЕВЫЕ СЛОВА:** Китай, древний Китай, царство Цинь, территориальная экспансия, история, Чуньцю, Чжаньго.

### **Введение**

Царство Цинь как самостоятельное государство существовало с 771 по 221 г. до н.э. Зародившись в бассейне реки Вэйхэ, царство Цинь распространило свою территорию за его пределы, покорило остальные царства Восточной Азии, в результате чего в 221 г. до н.э. в конце эпохи Чжаньго (V–III вв. до н.э.) возникла первая в истории региона империя — империя Цинь (221–206).

---

\* Целуйко Максим Сергеевич, Школа востоковедения факультета мировой экономики и мировой политики НИУ ВШЭ, Москва, Россия; E-mail: [atharvan@mail.ru](mailto:atharvan@mail.ru)

Наша задача заключается в том, чтобы прояснить структуру процесса экспансии Цинь в границах долины реки Вэйхэ, показать неоднородность этого процесса и выделить его стадии. Для этого проведём анализ истории взаимодействия Цинь с некоторыми соседними политическими образованиями, которые, в конечном счёте, были покорены Цинь. Результатом анализа будет выделение стадий процесса экспансии, выяснение взаимосвязи между ними, проще говоря — формулирование модели экспансии Цинь.

Мы сформулируем эту модель **как гипотезу** на основе отбора событий, связанных со взаимодействием Цинь с поглощаемыми государствами, проверим действие этой модели на протяжении всего рассматриваемого отрезка истории Цинь, на всей генеральной совокупности событий источника, которые могут быть привязаны к территории, и покажем, как данная модель сформировалась и как она прекратила действовать.

Тема расширения царства Цинь в VIII–IV вв. до н.э. в бассейне реки Вэйхэ мало изучена в мировой синологии, как и история царства Цинь вообще. Ни одной научной монографии, специально посвящённой политической истории доимперского периода существования Цинь, то есть именно с 771 по 221, не существует. История царства Цинь вкратце излагается в монографиях, посвящённых временам Восточной Чжоу и древней истории Китая вообще [3], иногда кратко излагается в качестве предыстории возникновения империи Цинь [7, с. 22–36; 14, pp. 1–12].

В научных трудах по этой эпохе территория царства Цинь в бассейне реки Вэйхэ (эту территорию мы будем называть в дальнейшем «метрополией Цинь») в основном изображается на картах как уже сложившаяся, а вопрос о том, как она складывалась, не ставится. В качестве примера можно привести карты на переднем и заднем форзацах 2-го тома «Исторических записок» [9], а также карты в обобщающих монографиях [1, с. 59; 15, p. 548; 17, p. 5].

Основной интерес исследователей сосредоточен на процессе экспансии Цинь за пределы бассейна реки Вэйхэ, то есть на процессе построения будущей империи, а также её существования и падения, при этом истории царства Цинь периода Чуньцю (VIII–V вв. до н.э.) внимания почти не уделяется. Например, в описании истории Цинь доимперского периода Л.С. Переломов вовсе не касается 300 лет существования этого царства в период Чуньцю, сразу начиная с эпохи Чжаньго [7, с. 22–36]. В сборнике работ разных авторов по истории и археологии Восточной Азии до 221 года до н.э. «The Cambridge History of Ancient China» археологии циньских некрополей посвящены 10 страниц [16, p. 486–496], а истории царства Цинь в

додинастический период — одна треть страницы, да и та в разделе о периоде Чжаньго [18, р. 596]. В разделе по периоду Чуньцю царство Цинь только кратко упоминается, но не удостоивается отдельного раздела [15, р. 558]. Также и в монографическом труде К.В. Васильева Цинь периода Чуньцю только упоминается в контексте соперничества с царством Цзинь [1, с. 207], его история в период Чуньцю не описывается последовательно, а вопрос о процессе, фазах и этапах территориального расширения Цинь — не ставится. Можно довольно долго продолжать список работ, посвящённых истории древнего Китая, упоминающих Цинь, но не содержащих описание его исторического процесса в эпоху Чуньцю и не ставящих вопроса о формировании его территории в долине реки Вэйхэ. Что касается китайской исторической науки, то в ней также отсутствуют монографии, посвящённые истории Цинь периода Чуньцю, исследователи в основном пересказывают источники и дают ссылки на них напрямую, см. например [20, р. 14].

#### **Цели и задачи**

Цели данной статьи — изложить ход процесса формирования территории метрополии царства Цинь (в дальнейшем будем называть этот процесс просто территориальным), представить его непротиворечивую модель: выделить стадии, поделить территорию на районы и указать время, когда эти районы вошли в состав метрополии царства Цинь в долине реки Вэйхэ.

#### **Используемые понятия**

Для различения двух разных процессов формирования территории Цинь мы будем использовать термины «метрополия» и «империя». Формирование метрополии Цинь относится географически именно к бассейну реки Вэйхэ, обретение Цинь земель в бассейне реки Вэйхэ всегда сопровождалось распространением на эти земли циньской погребальной традиции. А завоевание Цинь земель других развитых царств чжоуской культурной ойкумены за пределами бассейна реки Вэйхэ чаще всего не означало немедленного распространения циньской погребальной традиции на эти земли, там сохранялись те погребальные традиции, которые были характерны для них до завоевания. Для упрощения можно считать, что метрополия Цинь — та территория этого царства, которая сложилась в основном в эпоху Чуньцю (с середины VIII в. до н.э.) и которая не включала захваченных после середины IV в. до н.э. территорий основных царств *хуася*, царств чжоуской ойкумены. В IV в. до н.э. формирование метрополии Цинь заканчивается и начинается качественно иной процесс складывания имперской модели в Цинь, поэтому мы ограничиваем данное исследование именно IV в. до н.э.

Районирование территории царства Цинь, используемое нами, уже затрагивалось и описывалось в предыдущих исследованиях [12], здесь же будет дан лишь краткий очерк районирования, актуальный для данной работы.

Вся рассматриваемая территория Цинь находится в долине Вэйхэ между хребтом Люпаньшань на западе и рекой Хуанхэ на востоке. В основном это средние и нижние течения притоков реки Вэйхэ. Мы выделяем тут пять районов (см. карту 1, основа для данной карты взята в [20, 47, 图三一 1]):

1. Район реки Цяньшуй.
2. Район реки Цзинхэ.
3. Район Шичуаньхэ верхняя.
4. Район Шичуаньхэ нижняя до Хуанхэ.
5. Район Лохэ нижняя до Хуанхэ.

Это районирование составлено с учётом археологических данных, в частности — распространения циньской погребальной традиции. Например, район Шичуаньхэ был поделён на верхний и нижний потому, что погребальная традиция Цинь распространилась на эти два района в разное время. Специфическая конфигурация районов 3 и 4 обосновывается ниже.

#### **Источники**

В работе использованы результаты анализа пятой главы «Исторических записок» Сыма Цяня — «Основные записи о деяниях дома Цинь» [9, с. 15–52], а также современные археологические данные [20, р. 162–211]. Частично мы уже подходили к этим проблемам в соответствующих статьях [10; 11; 12; 13]. Подробно об источнике сказано в монографии Ю.Л. Кроля «Сыма Цянь — историк» [5], во введении к публикации перевода «Исторических записок» в его первом томе [2], а также во вступительной статье М.В. Крюкова в том же томе [6].

Для того чтобы выбрать из письменного источника всю необходимую информацию по территориальному процессу Цинь, мы составили таблицу 4, в которой представлены все сообщения пятой главы Сыма Цяня, имеющие отношения к территориальной экспансии VIII–IV вв. до н.э., которые при этом упоминают определённое место, которое можно локализовать на карте.

Археологическая информация по некрополям и погребениям взята нами из монографии Тэн Миньюй [20, р. 162–211] и объединена в таблицу 5, где приведено распределение погребений Цинь по районам и периодам.

## **I. Постановка проблемы и выдвижение гипотезы**

### **Историография и данные источников**

Авторы тех немногих научных работ, в которых затрагивается вопрос о территории царства Цинь, часто полагают, что территория Цинь в долине реки Вэйхэ (от района первой столицы к западу от хребта Люпаньшань до самой Хуанхэ на востоке) сложилась очень рано, в самом начале эпохи Чуныцю (VIII–V вв. до н.э.). Полагают также, что вследствие ослабления Цинь на рубеже Чуныцю и Чжаньго, в середине V в. до н.э. часть территорий (на востоке, близ Хуанхэ) была отнята у Цинь царством Цзинь.

Так, переводчики «Исторических записок» Сыма Цяня Р.В. Вяткин и С.В. Таскин в комментариях к 5-й главе пишут, что земли Цинь на востоке простирались до Хуанхэ уже в 750 г. до н.э. [9, с. 294, прим. 29].

Западные коллеги сходным образом представляют себе процесс складывания территории Цинь. В частности, Ю. Пинес в своём изложении истории Цинь во введении к сборнику «The Birth of an Empire: The State of Qin Revisited» пишет, что в период Чуныцю циньская экспансия была остановлена при Му-гуне (659–621) [17, р. 14], а потом пишет об утрате Цинь земель на рубеже Чуныцю–Чжаньго [17, р. 18].

Данная концепция базируется на сообщениях собственно пятой главы *Шицзи* Сыма Цяня, где она излагается открыто в самом тексте источника [9, с. 38–40]. Её и воспроизводят вышеупомянутые отечественные и западные учёные.

Китайские учёные представляют себе территорию царства Цинь в своих работах схожим образом, в качестве примера можно привести работы Тэн Миньюй 滕铭予 *Цинь вэньхуа: Цун фэнцзяньго дао диго дэ каогусюэ гуаньча* 秦文化：从封建国到帝国的考古学观察 («Культура Цинь: археологическая перспектива от феодального государства до империи») [20, р. 47, р. 67] и Ван Сюэли 王学理 *Цинь вэньхуа* 秦文化 («Культура Цинь») [21, р.115].

Однако в самом источнике существует ряд сообщений, которые противоречат вышеописанному взгляду на развитие территории Цинь.

### **Данные источников**

#### **Данные «Исторических Записок»**

1. Под 461 г. до н.э. упоминается захват правителем Цинь царства Дали [9, с. 37], располагавшегося между реками Ло и Хуанхэ. Согласно самому источнику и вышеизложенным концепциям учёных, в это время данные земли должны были контролироваться царством Цзинь. Кроме того, по той же концепции, они уже захватывались попеременно Цинь и Цзинь в VII веке до н.э., и царство при этом не

упоминалось. Получается, что на территориях, якобы захваченных сначала Цинь, потом Цзинь и удерживаемых Цзинь, образовалось новое царство, шёл политогенез племён, которые источник определяет как племена *жунов* 戎 [9, с. 309, прим 112]. Таким образом, данное сообщение представляет эту территорию в 461 г. как не находящуюся под контролем ни Цинь, ни Цзинь.

2. Под 645 г. до н.э. приводится сообщение о том, что у гор Цишань воины *жунов* съели коня правителя Цинь [9, с. 26]. Горы Цишань располагаются на 200 км западнее Хуанхэ. Если в это время в этом месте, меньше чем в 50 км от тогдашней столицы царства Цинь, Юнчэна, присутствовали неконтролируемые Цинь территории с враждебными *жунами*, то либо никак нельзя говорить о том, что Цинь принадлежали все земли до Хуанхэ на востоке, либо внутри границ Цинь одновременно существовали подконтрольные и неподконтрольные его правителям территории, то есть экспансия Цинь не была **однородным** процессом.

3. Под 430 г. упоминается о нападении царства Ицой на Цинь [9, с. 37]. Царство Ицой располагалось западнее реки Ло, примерно в 150 км к западу от Хуанхэ, в среднем течении реки Цзинхэ. Следовательно, ни Цинь, ни Цзинь в 430 г. до н.э. эти земли не контролировали.

Таким образом, вырисовывается следующая картина:

1. Между Цинь и Цзинь, между реками Цзинхэ на западе и Хуанхэ на востоке во второй половине V в. до н.э. находились земли, неподконтрольные ни Цинь, ни Цзинь,

2. Цинь при Му-гуне (659–621 гг. до н.э.) не могло контролировать все земли долины Вэйхэ западнее Хуанхэ. Процесс экспансии был неоднороден и не представлял собой линейное расширение циньских земель на восток.

Следовательно, существующую концепцию развития территории царства Цинь нужно признать неудовлетворительной, противоречивой и нуждающейся в переосмыслении.

Нелинейность процесса территориальной экспансии в Цинь наблюдается с самого начала его самостоятельной истории — с догосударственного и первого периодов (760–665 гг. до н.э.). Для этих периодов источник (пятая глава «Исторических записок») фиксирует 19 событий, у которых есть точно определяемая привязка к территории (см. табл. 4). Все они распределены по 6 группам, которые отражают районирование Цинь (см. карту 1). С запада на восток они идут в следующем порядке: Цяньшуй (9 событий, 47%), Цзинхэ (4 события, 21%), Шичуаньхэ верхняя (2 события, 10%), Шичуаньхэ нижняя (2 события, 10%), район Лохэ нижняя не представлен в эти периоды. Дальние земли (2 события, 10%) — это земли, выходящие за пределы

метрополии Цинь, цели дальних походов. Из двух походов в дальние земли в рассматриваемое время один был на запад от циньской метрополии (688 г.), а другой — на восток, к Лояну (672 г.).

График 1, который отражает распределение этих событий и походов во времени, показывает, что Цинь начало активно действовать в районе Цзинхэ (2-й, с запада на восток, район) ещё до того, как закончились активные действия в районе Цяньшуй (1-й с запада на восток район). Таким образом, получается, что Цинь продвигалось в район Цзинхэ ещё до того, как закончилось формирование его территории в предыдущем районе, районе Цяньшуй. Поэтому мы называем процесс территориального движения Цинь нелинейным.

Особенно важно отметить, что долгое время рядом со столицей Цинь — Пиньяном — существовало государственное образование Сяого, оно было уничтожено в 687 г. до н.э. Таким образом, территория в самом центре циньских земель не была однородно-циньской до 687 г. до н.э. (как минимум), но уже в 739 г. до н.э. (за 52 года до уничтожения Сяого) Цинь начало совершать походы в следующий район, район Цзинхэ. График 2 в полной мере показывает отсутствие линейности в процессе территориальной экспансии Цинь, на этом графике разными цветами показаны события, относящиеся к разным районам, он составлен по Таблице 4. И чересполосица этих событий указывает на то, что нелинейность процесса территориальной экспансии не была случайной, а наблюдалась практически весь рассматриваемый нами здесь промежуток циньской истории, исчезая к его завершению.

Итак, письменный источник показывает неоднородность и нелинейность рассматриваемого территориального процесса.

#### **Данные археологии**

Археологические данные показывают то же самое. Если первые походы Цинь в район Цзинхэ, судя по письменным источникам, начались в 1-м периоде (714–660 гг. до н.э.), то, судя по карте 1, первые некрополи циньской знати появились там только в следующем, 2-м периоде (659–577 гг. до н.э.). Если первый поход в район Шичуаньхэ верхняя состоялся в 697 г. до н.э., то кладбища циньской знати появились там только в 3-м периоде (576–476 гг. до н.э.), то есть через 150–200 лет после начала походов. Таким образом, наблюдается большой временной разрыв между военным проникновением Цинь в район и политическим освоением его циньской знатью, то есть расселением там циньской знати, образованием поселений и кладбищ, для которых характерен циньский погребальный обряд. То есть, и по археологическим данным мы можем видеть, что территориальный процесс в царстве Цинь был сложно структурирован.

Перед нами стоит первая задача: установить стадии этого сложного и неоднородного процесса, а также выяснить их взаимосвязь.

### **Стадии процесса экспансии**

Для этого необходимо восстановить процесс расширения территории царства Цинь, что должно дать объяснение двум наблюдаемым фундаментальным свойствам этого процесса:

1. Неоднородность процесса расширения земель.
2. Значительный временной разрыв между появлением циньских войск на данных территориях и появлением погребений циньской знати.

Предположим, что наблюдаемая по источнику неоднородность расширения земель обусловлена действительной неоднородностью самого процесса экспансии — то есть что этот процесс состоит из разных стадий. При таком условии экспансия Цинь в определённый район должна была пройти эти стадии, прежде чем район будет полностью присоединён и можно будет присоединить следующий район, экспансия в который должна была бы пройти такие же стадии.

Получение царством Цинь некой территории, как это показывают источники, начинается с проникновения военной силы Цинь на эту территорию (начальная стадия), а заканчивается, как это показывает археология, появлением на данной территории погребений, принадлежащих к археологической культуре Цинь (финальная стадия). Таким образом, мы твёрдо можем сказать, что циньцы живут на этой территории и она становится частью метрополии Цинь в политическом отношении.

Здесь необходимо сделать примечание, что это правильно только для рассматриваемого периода формирования метрополии Цинь, а именно — с VIII по IV в. до н.э. За пределами этого временного промежутка указанные явления состояли в других отношениях, о чём будет сказано подробнее в конце статьи.

Основная проблема заключается в том, чтобы узнать, что происходило между начальной и финальной стадией этого процесса, в промежутке, который мог длиться десятилетиями и даже веками.

В самом раннем периоде территориального расширения Цинь мы наблюдаем явления и события, интерпретация которых составляет значительную проблему. Они не могут быть объяснены, если считать расширение территории Цинь последовательным и линейным, то есть если полагать, что Цинь, двигаясь с запада на восток по течению Вэйхэ, просто захватывало районы с запада на восток, двигаясь по мере захвата района на западе в район на востоке и расширяя свои земли так, чтобы в тылу экспансии не оставалось чужих



владений, раздвигая границы таким образом, чтобы контролировать территорию от центра и к периферии.

Будем опираться на периодизацию истории Цинь, выявленную на основе анализа политического процесса, соотнеся её с археологическими данными. Периодизация истории царства Цинь (см. таблицу 1) составлялась на основании исследования внутривнутриполитического процесса, основывается на различиях форм протекания политического процесса, чему были посвящены наши прошлые исследования, в которых устанавливалась периодизация истории Цинь (см. [11; 12; 13]). Она разбита на семь периодов. Они даны в таблице 1. В таблице 2 показано, как они соответствуют археологической периодизации, принятой у китайских археологов.

Таблица 1. Периодизация

Период	Годы до н.э.
Догосударственный период	765–716
Первый период	715–660
Второй период	659–577
Третий период	576–443
Четвёртый период	442–385
Пятый период	384–311
Шестой период	310–247

Источник свидетельствует, что территории в долине реки Вэйхэ, которые присоединяло к себе царство Цинь на самых ранних этапах территориальной экспансии, уже имели свои собственные политические образования. Данные территории были хозяйственно, культурно и политически освоены *хуася* уже в предшествующий рассматриваемому период Западного Чжоу (1027–771 гг. до н.э.), что означает, что Цинь при попытке присоединения земель в долине реки Вэйхэ неизбежно сталкивалось с противодействием политических образований этносов, населявших данные территории. Мы собрали все случаи взаимодействия Цинь с такими владениями, отмеченные в источнике, в таблицу 5.

Таким образом, методом составления модели будет выделение разных стадий отношений Цинь с покоряемыми государственными образованиями.

#### **Царства на будущей территории Цинь**

Мы выделили девять таких образований: Сяого 小號, Пэнси 彭戲, Лян 梁, Жуй 芮, Шу 蜀, Ицой 義渠, Дань 丹, Ли 犁, Наньчжэн 南鄭. Это не все без исключения государственные образования, которые встречаются в источнике и существовали на территории мет-

рополии царства Цинь, но только те, которые либо упоминаются более одного раза, либо упоминаются один раз, но из характера упоминания следует наличие предшествующего взаимодействия между ними и Цинь. Таким образом, про каждое из этих государственных образований можно с уверенностью сказать, что **процесс** покорения циньцами их земель был длительным.

Отдельно надо сказать про царство Сяого, которое было уничтожено в 687 г. до н.э. Оно упоминается один раз, входит в таблицу на основании предположительного длительного процесса взаимодействия циньцев с ним, так как оно находилось рядом с циньской столицей Пиньяном, а поэтому можно полагать, что какое-то взаимодействие с этим царством у Цинь всё же имело место как минимум с 714 г. до н.э. (когда Пиньян стал столицей), то есть около 30 лет.

Кроме того, история царств Лян и Жуй нуждается в комментарии. С царством Лян географически совпадает более поздний топоним Шаолян. К тому же тождественны иероглифы *лян* 梁 в названии царства и в названии города Шаолян. Поэтому мы отождествляем эти политические образования. Что касается «царства Жуй», то после того, как оно было, согласно источнику, «уничтожено» в 640 г. до н.э., город Учэн, располагавшийся на том же месте, ещё долго переходил из рук в руки между Цинь и Цзинь и не мог быть полностью подконтролен ни тому, ни другому. Таким образом, правители этого государственного образования по факту правили той же территорией, что правители «Царства Жуй», и она была фактически спорной территорией, на которой существовало государственное образование, менявшее свою подчинённость в зависимости от того, кто из соседей был сильнее. То же самое можно сказать и про царство Лян.

Как сообщается, территории царства Лян и царства Жуй были «уничтожены» (*ме* 灭) в 640 г. до н.э., но при этом, как видно из источника, здесь продолжали существовать государственные образования, зависимые, но не полностью покорённые. Для нас здесь важно не то, существовала ли династическая преемственность правящего рода от Лян к Шаолян или от Жуй к Учэну, а то, каков был статус этих территорий по отношению к Цинь или Цзинь. Из таблицы следует, что эти территории не вошли твёрдо ни в Цинь, ни в Цзинь и через 200–300 лет после того, как циньцы достигли военной победы над ними в 640 г. до н.э., но при этом государственные образования на них существовали.

Итак, в источнике упоминаются девять государственных образований (см. таблицу 5), для истории которых характерна следующая модель: Цинь проникло на территории этого государственного образования, достигло решительной военной победы над ним, под-

чинило его себе, но при этом де-факто это государственное образование ещё существовало долгое время, иногда даже воюя с Цинь, либо же территория этого государственного образования была не присоединена Цинь де-факто и на ней существовали государственные образования, либо эта территория оспаривалась у Цинь.

Таким образом, можно выделить минимум три типовые точки в истории каждого такого государственного образования:

1. циньская военная победа над ним;
2. момент, когда оказывается, что эта победа не обязательно означает его «уничтожение» (даже если в источнике говорится об этом); и, наконец,
3. полное покорение данного государственного образования.

Из собранных в таблицу событий истории восьми государственных образований, упоминавшихся в истории Цинь более одного раза, шесть так или иначе на определённом этапе своей истории выражали Цинь покорность разной степени, иногда в связи с военной победой Цинь над ними. Правители царств Лян и Жуй являлись ко двору правителя Цинь, что выражается термином *чао* 朝, то есть «[прибыть ко] двору». Правители Ицюй, Дань и Ли становились «подданными» Цинь, *чэнь* 臣 — буквально «[стать] подданным»<sup>1</sup>. Но во всех случаях покорение царств этим не заканчивалось.

Таким образом, сначала циньцы устраняли угрозу своим землям от этих государственных образований, достигая военной победы над ними, потом превращали эти государственные образования в зависимые, добиваясь политического подчинения их правителей. Но финальной стадией была, как показано ниже, смена правящего рода в зависимом государственном образовании и воцарение в нём либо родственника циньского правителя, либо передача этих земель под власть представителей циньской знати с их переименованием и полным изменением политического устройства данной территории.

Именно так, видимо, произошло с царством Сяого, которое было уничтожено в 687 г. до н.э. в районе Цяньшуй, в котором земли раздавались циньской высшей знати. Последний факт виден на примере событий 677 г. до н.э., когда при смене власти вместо сына умершего правителя У-гуна (697–678 гг. до н.э.) по имени Бай на трон взошёл брат У-гуна по имени Дэ-гун (677–676 гг. до н.э.). По сообщению источника, Бай получил в удел Пинъян, который до того был столицей

---

<sup>1</sup> Царство Наньчжэн мы тоже причисляем к этим шести государственным образованиям, поскольку про него известно, что оно восстало против Цинь в 441 г. до н.э., следовательно, оно тоже выражало покорность Цинь в какой-то момент до 441-го года.

Цинь, а столица была перенесена в Юнчэн. Видимо, наделение не ставшего у власти законного наследника уделом (особенно бывшей столицей) рассматривалось как форма компромисса со стоявшей за ним группой циньской знати, как форма получения им определённой привилегии взамен утраченного права на высшую власть. Из того, что передача власти прошла мирно, а не вставший у власти сын предыдущего правителя получил удел в самом центре земель (недалеко от новой столицы), не бежал, не был убит, можно сделать вывод, что такая форма компенсации была признана приемлемой и в районе Пинъяна, видимо, образовался новый правящий этими землями род, родственник и младший по отношению к роду правителей Цинь.

Археологическая информация по погребениям на территории долины Вэйхэ подтверждает данное предположение и позволяет распространить его на прочую территорию Цинь.

Во-первых, в районе Цяньшуй есть примеры длительного существования циньской и не-циньской погребальных традиций в рамках одного некрополя на протяжении всей истории царства Цинь [20, p. 165–195].

Во-вторых, район Сианя представляет из себя пример того, как циньская традиция замещает не-циньскую:

1. в 715–660 г. до н.э. здесь фиксируется только не-циньская погребальная традиция,
2. в 660–578 г. до н.э. — только циньская, а не-циньская исчезает [20, p. 195–207].

На этих некрополях хоронили знать [22, p. 70], поэтому смена погребальной традиции говорит о смене властвующего этими землями рода на другой.

Таким образом, полное покорение некоего государственного образования Цинь в рассматриваемый период было связано с заменой рода, правящего в данном государственном образовании, на циньский с уничтожением или понижением статуса представителей этого рода.

Теперь мы можем назвать стадии процесса экспансии. Как видно из вышеприведённого анализа взаимодействия Цинь с поглощаемыми государственными образованиями, этот процесс имел три стадии, описанные выше. Первую стадию мы будем называть **проникновение**, вторую — **покорение**, третью — **освоение**.

Итак, общая гипотетическая модель единого территориально-политического процесса экспансии Цинь по стадиям выглядит следующим образом:

1. Проникновение циньских войск в данный район, вплоть до достижения военной победы. После достижения военной победы ме-

стные правители лишаются возможности угрожать более западным землям Цинь.

2. Политическое покорение местной знати циньцами, первоначально при сохранении у власти местных родов. Для покорения местной знати царству Цинь необходимо, чтобы зависимость владений на данных землях не оспаривалась извне, из следующего к востоку района, чтобы не было никакого исходящего от него силового вмешательства, то есть необходимо успешное проникновение в следующий к востоку район.

3. Раздача местных владений циньской знати, с возможной заменой местных правящих родов циньскими.

На этапе покорения, уже после первого политического подчинения циньцам, между Цинь и данным государственным образованием могли вестись боевые действия, владычество Цинь над данными землями могло оспариваться, причём по сообщениям источника оспаривать власть Цинь могли как сами рассматриваемые государственные образования (например — восстания Южного Чжэн), так и внешние силы, в рассматриваемый период — в основном царство Цзинь. Возникает резонный вопрос: была ли связь между внешнеполитическим оспариванием царством Цзинь владычества Цинь над территориями царства Лян и Жуй, к примеру, и внутривластным статусом данных земель? На этот вопрос мы ответим ниже, в процессе применения полученной нами гипотетической модели для объяснения событий циньской экспансии.

На этапе 3 происходила раздача местных земель циньской знати, при этом такая раздача могла быть политическим ресурсом циньского правителя, необходимым для достижения внутривластного компромисса с ближайшей роднёй по отцовской линии (как показывает случай с сыном У-гуна), тогда получение этих земель должно было быть привилегией, а не бременем, следовательно, они должны были быть достаточно безопасны и находиться достаточно далеко от границы циньской экспансии, чтобы внешняя граница у этих земель была незначительна, а обязанности несения пограничной службы отсутствовали.

Несмотря на то, что в источнике в основном упоминаются нападения царства Цзинь на Цинь и мало упоминаний того, как отдельные малые владения нападали на Цинь, такое случалось регулярно, например нападение царства Ицой на Цинь в 430 г. [9, с. 37], следовательно, пограничные владения Цинь находились в опасности и не могли быть ресурсом для раздачи знати. Необходимо было сначала передвинуть границу подальше от данных новых земель, обезопасить их от внешней угрозы, прежде чем раздавать её представителям

знати. Поэтому на этапе, предшествовавшем такому перемещению границы, можно было оставить у власти на завоёванных землях подконтрольный Цинь род местных правителей.

Таким образом, если в Цинь есть пять последовательно покоряемых районов с запада на восток, скажем А, В, С, D, E, а также 3 фазы процесса экспансии (1, 2, 3), то чтобы в районе А наступила фаза 3 (освоение, раздача земель представителям знати), нужно чтобы фаза 2 (покорение, район стал подчиняться циньской власти) наступила в районе В.

Вышеописанная модель объясняет с одной стороны нелинейность процесса экспансии — необходимость для циньских войск «возвращаться» в те районы, где, казалось бы, уже была достигнута решительная военная победа, с другой стороны — объясняет большой временной промежуток, почти всегда в рассматриваемом периоде наблюдающийся между моментом достижения решительной военной победы и моментом появления первых циньских могил, то есть моментом начала политического освоения данной территории циньской знатью.

## **II. Проверка гипотезы: процесс покорения Цинь государственных образований в долине р. Вэйхэ**

### **Первоначальная территория Цинь**

Изначально Цинь располагалась на южном берегу реки Вэйхэ, от района небольшой реки Наньхэ (Дананьхэ) 南河 (大南河) на западе [23, р. 359] до района реки Сихань 西漢 на востоке [22, р. 55]. К северу от этого района река Хулухэ 葫蘆河 впадает в Вэйхэ, здесь же течет река Цзихэ 藉河, к востоку от данного района впадающая в Вэйхэ. Здесь располагалась первая столица Цинь — Сицзоаньцзо 西犬邱 в древней области Сичуй 西陲 [4, с. 45]. За данным районом к востоку следует район реки Цяньшуй 涇水, потом — район реки Цзинхэ 涇河, за ним — район реки Шичуаньхэ 石川河, затем — район реки Лохэ 洛河. К востоку от реки Лохэ идёт восточная ножка п-образного изгиба Хуанхэ.

### **Догосударственный и первый периоды (766–659 гг. до н.э.)**

1. Начало циньскому продвижению на восток положили в 766 г. до н.э. походы Сян-гуна (777–766 гг. до н.э.), последнего правителя Цинь, заставшего Западное Чжоу. «Исторические записки» сообщают, что он предпринял поход на жунов, дошёл до гор Цишань 岐山 (см. Карту 1), где и скончался [9, с. 19].

Таким образом, начальной датой процесса **проникновения** в отношении района Цяньшуй мы будем считать дату похода Сян-гуна, то есть 766 г. до н.э.

2. Походы на восток были продолжены сыном Сян-гуна, Вэнь-гуном (765–716 гг. до н.э.). В 750 г. до н.э. Вэнь-гун напал на *жунов* и одержал победу, в результате чего «собрал под своей властью оставшееся здесь население Чжоу и его земли стали простираться до гор Цишань» [там же]. Это завершило **проникновение** Цинь в район Цяньшуй, не контролировавшийся другими крупными царствами, которые могли бы оказать сопротивление Цинь, поэтому фаза проникновения длилась всего 16 лет.

Таким образом, дата конца фазы проникновения для Цяньшуй — 750 г. до н.э.

3. Почти сразу после этого началось проникновение Цинь в следующий район — район Цзинхэ. В 739 г. до н.э. был предпринят поход на племена, жившие в долине Цзинхэ (см. Таблицу 1, сообщение 7). Таким образом, в отношении района Цяньшуй фаза **покорения** началась практически одновременно с проникновением в следующий район, что соответствует проверяемой модели. 739 год мы считаем началом фазы **проникновения** для района Цзинхэ, а **покорение** Цяньшуй началось между 750 и 739 годом.

Важно отметить, что Цинь двигалось с запада на восток, то есть в направлении исконных чжоуских земель, нападало на *жунов*, а «собирало» чжоуское население. При этом основным видом военного взаимодействия был поход. *Жуны*, таким образом, находились не на севере, не на западе, а на востоке относительно Цинь, в самом центре бывших западночжоуских земель. При этом военные действия в догосударственный период ограничивались районом долины реки Цяньшуй.

4. Сведения археологического характера не позволяют отделить догосударственный период от первого периода. Первый период начался с переноса столицы в Пинъян (см. Карту 1) в 714 г. до н.э. Цинь в начале этого периода не полностью контролировало территорию вокруг своей новой столицы, Пинъяна, это следует из того, что в радиусе около 25 км от этой новой столицы располагалось (скорее всего, зависимое) владение Сяого 小號 до 687 г. до н.э., когда это царство было уничтожено. После этого нет никаких оснований предполагать, что Цинь не контролировало территорию в районе Цяньшуй, напротив, на примере Сяого видно, что Цинь начало заменять правящие в землях Цяньшуй роды своими, уничтожая зависимые владения. Поэтому мы полагаем 687 год датой конца фазы **покорения** в районе Цяньшуй.

5. В 677 г. до н.э. столица была снова перенесена, на этот раз в Юнчэн, который лежит западнее и севернее Пинъяна, то есть столица сначала была перенесена строго по вектору движения с запада на восток (Пинъян), а потом — по вектору на северо-запад (Юнчэн). При этом старая столица была отдана в удел не получившему престол сыну

предыдущего правителя. Таким образом, мы можем констатировать, что в 677 г. до н.э. уже шло политическое **освоение** района Цяньшуй.

Итак, между 687 г. до н.э. (конец покорения) и 677 г. до н.э. (уже шло освоение) начался процесс освоения района Цяньшуй.

В этом же временном промежутке **проникновение** в районе Цзинхэ сменилось на **покорение**, так как в том же 687 г. до н.э. были учреждены уезды в Ду и Чжэн [9, с. 21], а эти места располагаются в районе реки Цзинхэ.

6. Согласно описанной нами выше модели, если в районе Цзинхэ началось **покорение**, то в следующем к востоку районе от Цинь (район 3) должно было начаться **проникновение**. И у нас есть основания полагать, что процесс проникновения Цинь действительно распространился далее к востоку в десятилетний промежуток между 687 и 677 г. до н.э.: в 677 г. до н.э. ко двору правителя Цинь явились царства Лян и Жуй, которые располагались в районах к востоку от Цзинхэ, в междуречье Лохэ и Хуанхэ [9, с. 22]. Царство Лян располагалось в районе 4, а царство Жуй — в районе 5. Но, видимо в этот период процесс формирования территориальных ячеек исторического процесса в регионе ещё не зашел так далеко, чтобы районы 3, 4 и 5 отделились друг от друга, и в это время (VIII–VII вв. до н.э.) они все составляли один район. Процесс их дифференциации начался самое раннее с середины VI в. до н.э. и завершился только в эпоху Чжаньго, к V в. до н.э. Если принять это предположение, то можно сделать вывод, что правители Лян и Жуй явились ко двору правителя Цинь именно потому, что влияние Цинь достигло их царств, что и является основанием полагать, что процесс проникновения продвинулся дальше на восток синхронно со сменой фаз в предыдущих районах, что укладывается в описанную выше модель. Необходимо отметить также, что правители Лян и Жуй являлись ко двору циньского монарха дважды — впервые в 677 г. до н.э., а второй раз в 663 г. до н.э., через 14 лет. Таким образом, отношения Цинь с этими владениями за эти годы не изменились.

7. С точки зрения археологических данных догосударственный и первый период — это время, когда между Цяньшуй и Цзинхэ появляются археологические памятники циньской погребальной культуры, погребальная культура Цинь не выходила за пределы междуречья Цяньшуй и Цзинхэ (то есть все погребения этого времени находятся западнее Цзинхэ) [12, с. 37]. В первую очередь они появляются вокруг столиц, но не только. Некоторые памятники (см. карту 1) находятся и выше по течению Цяньшуй. При этом само по себе движение Цинь началось от места слияния Цяньшуй и Вэйхэ. Таким образом, мы можем видеть, что **проникновение** циньцев в долину Цяньшуй (в дого-



сударственном периоде с 765 по 716 г. до н.э.) было продвижением от их первой столицы строго на запад, а вот дальнейшее расселение проходило, скорее всего, от места впадения Цяньшуй в Вэйхэ и вверх по течению реки Цяньшуй (см. карту 1).

Таким образом, мы видим два вектора продвижения Цинь и территориального расширения Цинь. Первый вектор — это движение, параллельное течению реки Вэйхэ, с запада на восток (и как потом будет видно, — с креном на юго-восток). Второй вектор — это движение, перпендикулярное течению Вэйхэ, вдоль течения её северных притоков, в первую очередь, реки Цяньшуй, с юга на север (а потом и с севера на юг). И если первый вектор — это движение **проникновения и покорения**, то второй вектор представлен в основном распространением циньской погребальной культуры, погребений и кладбищ, а, следовательно, и поселений. То есть второй вектор — это вектор **освоения**.

8. Последнюю выделяемую стадию процесса территориального расширения Цинь в районе реки Цяньшуй в первый период — освоение — тоже можно разделить на три части, точнее представить как три последовательных передвижения, со сменой направления в каждом случае.

Во-первых, это движение по вектору освоения вдоль реки Вэйхэ (см. карту 2). Он представлен второй и третьей столицами этого периода и близлежащими погребальными комплексами, идёт с запада на восток, вдоль Вэйхэ.

Во-вторых, это движение по вектору освоения, идущего от второй столицы к третьей — то есть от Пинъяна на северо-запад, обратно течению реки Цяньшуй (см. карту 2).

В-третьих, это движение по вектору освоения от верховьев реки Цяньшуй параллельно течению реки Вэйхэ (но сильно севернее её течения) вплоть до среднего течения реки Цзинхэ (см. карту 2). Этот вектор представлен погребальными комплексами первого периода, которые не связаны ни с одной «столицей» царства Цинь, комплексами, которые соответствовали не столичным территориям царства Цинь, но новым территориям, землям, которые циньцы только начинали осваивать.

В общем и целом, наблюдаются два вектора по линии запад–восток и один по линии юг–север, который является смычкой между первыми двумя и представлен столицей Цинь, Юнчэном, городом, который стал столицей в 677 г. до н.э. и оставался ею до 383 г. до н.э., то есть 294 года. **Таким образом, можно полагать, что перенос столицы в Юнчэн был связан с направлением перспективного освоения и расширения, которое было найдено циньскими госуда-**

**рями в это время.** Из этого видно, что в 677 г. до н.э. освоение этого района уже шло, что подтверждает наши ранее сделанные выводы. Возможно, что большую часть того времени, пока Юнчэн был столицей, шло освоение земель, лежавших по направлению продвижения от Пинъяна к Юнчэну и далее вверх по Цяньшуй, по направлению на северо-запад, и именно поэтому Юнчэн так долго был столицей.

Возможно, что пока столичный статус Юнчэна совпадал с внутривулканической стабильностью, происходило освоение земель в районе Цяньшуй, а потом и в районе Цзинхэ, который был также доступен для управления и освоения из этого центра.

Из вышесказанного вытекает следующая периодизация процесса территориальной экспансии с 765 по 660 г. до н.э.:

1. 766–750 гг. до н.э. — Проникновение в 1-й район (Цяньшуй): начало 766 г. до н.э. (поход Сян-гуна до гор Цишань) — конец 750 г. до н.э. («Вэнь-гун собрал под своей властью оставшееся здесь население Чжоу, и его земли стали простираться до гор Цишань»).

2. 739–687 гг. до н.э. — Покорение в 1-м районе (Цяньшуй) и проникновение во 2-й район (Цзинхэ). 739 г. до н.э. — нападение на племена *да-цзы*, *фэн* и *да-тэ*, жившие в районе гор Наньшань (Цзинхэ). 687 г. до н.э. — уничтожение царства Сяого (Цяньшуй) и учреждение уездов в Ду и Чжэн (Цзинхэ).

3. 687 г. до н.э. — Началось освоение в районе Цяньшуй (в 677 г. до н.э. при переносе столицы оно уже шло в Цяньшуй), началось покорение в районе Цзинхэ, озаменованное созданием уездов в Ду и Чжэн. Циньское влияние проникло дальше на восток, до царств Лян и Жуй (677 г. до н.э.)

Могилы циньцев в районе Цяньшуй появляются в промежутке между 766 и 659 г. до н.э.

#### **Второй период (659–577 гг. до н.э.)**

1. На восточном берегу Цзинхэ циньские могилы (см. карту 1) появились только во втором периоде (659–577 гг. до н.э.). Это значит, что процесс освоения начался во втором районе — районе Цзинхэ — во втором периоде. Согласно нашей модели процессы проникновения и покорения должны были к тому моменту распространиться ещё дальше, на районы, лежащие дальше к востоку.

По карте пространственного распространения военных событий этого периода легко убедиться, что процесс проникновения, безусловно, шёл очень далеко на восток уже в первом, предыдущем периоде: в 697 г. до н.э. был предпринят поход на род Пэнси, владения которого находились в Районе 3 (Шичуаньхэ верхняя). Уже во втором периоде, в 640 г. до н.э., циньцами были уничтожены царства Лян и Жуй, нахо-

дившиеся в районах 4 (Шичуаньхэ нижняя) и 5 (Лохэ нижняя) соответственно.

Из того, что циньцы совершали одинаковые действия в разных районах (4 и 5), следует, что к этому времени различия между ними ещё не сформировались, и они составляли один район для действий циньских правителей. Различия сформируются и станут очевидными в более поздние времена, к 4-му периоду (477–385 г. до н.э.), как будет показано ниже. Это означает, что этот фактор, затруднявший продвижение из района 4 в район 5 (что и называется границей), имел не естественный, ландшафтный, характер, а исторический, антропогенный. Ведь все ландшафтные, естественные границы долин и районов в это время уже давно сформировались, но шёл процесс формирования политических, антропогенных границ вместе с процессом формирования государств.

Второй период — это время, когда государства эпохи Восточное Чжоу ещё только формировались, поэтому районы не имели чётких антропогенных, политически детерминированных границ, а имели природные, физико-географические границы, естественные границы речных долин. В это время методом проб и ошибок, побед и поражений в битвах проходила борьба за определение границ сформировавшихся государств.

650-е гг. до н.э. — освоение Цзинхэ началось.

640 г. до н.э. — проникновение в район 5 (Шичуаньхэ нижняя, Лохэ нижняя).

626 г. до н.э. — покорение Шичуаньхэ верхней уже шло.

623 г. до н.э. — смена вектора на Шичуаньхэ верхнюю.

Могилы циньцев на Цзинхэ появились в 659–577 гг. до н.э.

В район 3 циньцы попали позже, чем в район 4. Они пришли в район 3, когда сменился вектор освоения с направления на юго-восток на направление на северо-восток, в сторону верховий Шичуаньхэ, в 626–623 гг. до н.э.

В район 4 Цинь проникло раньше и тут столкнулось с Цзинь в ожесточённой борьбе. В район 4 Цинь пришло по южному вектору, вектору политического продвижения, вектору связи с Чжоу, пути на Лоян. Вектор на Лоян — это стремление стать гегемоном, стремление войти в соприкосновение с политикой и дипломатией государств «блока», государств Великой равнины. Но трудности на этом пути, заслон, который выставило Цзинь, вынудили Цинь искать другой вектор продвижения — и они нашли этот вектор — «присоединение царств жунов», поход в район 3. «На тридцать седьмом году (623 г.) Цинь по плану Ю-юя напало на правителя жунов, присоединило к себе двенадцать царств, устроило земли на расстоянии в тысячу ли и

стало главенствовать над западными *жунами*» [9, с. 32]. Западные *жуны* в этом контексте — это, таким образом, *жуны*, жившие к западу от Хуанхэ, к северо-востоку от Цзинхэ, если помещать эти события в контекст движения Цинь на восток.

Таким образом, мы полагаем, что именно военный конфликт с Цзинь вынудил Цинь отказаться от движения по старому западно-чжоускому юго-восточному вектору «на Лоян», начать экспансию на северо-восток, что приведёт к формированию района 3 (район Шичуаньхэ верхняя — Лохэ).

Так в конце второго периода в Цинь намечается постепенный уход от повторения западночжоуских практик, начинается поиск подхода к выстраиванию государства Цинь по новой модели территориального устройства.

Надо также отметить, что начиная с этого времени и с этого района сами формы районов изменяются. Если районы освоения рек Цяньшуй и Цзинхэ (районы 1 и 2) шли вдоль этих рек, то есть с севера на юг, то районы 3, 4 и 5 идут поперёк течения основных рек этих районов, с юго-запада на северо-восток, включая в себя элементы долин двух рек. Таким образом, начинается адаптация экспансии Цинь не к природным условиям, а к антропогенным факторам, которые в это время носят характер внешнеполитического конфликта.

С 623 г. до н.э. по конец 570-х гг. до н.э., то есть от момента смены вектора освоения и до конца данного периода, Цинь боролась с Цзинь за земли между Лохэ и Хуанхэ: Цинь захватило Учэн, а Цзинь захватило Шаолян, таким образом земли Лян и Жуй оказались поделены между Цинь и Цзинь, но при этом ни то ни другое свои приобретения в этом районе не контролировало достаточно для освоения. Цинь — из-за противодействия Цзинь, а Цзинь — из-за того, что эти земли были отделены от основных земель царства Цзинь рекой Хуанхэ.

Финальные годы этого периода, то есть 580–577 гг., в Цинь ознаменованы попытками достичь договорённости с Цзинь, которые срываются, и цзиньцы вместе с союзниками нападают на Цинь (в 578 г. до н.э.) и доходят до Цзинхэ, которую цзиньская армия не перешла. К концу периода, к 578 г. до н.э., Цинь освоены и крепко удерживаются районы Цяньшуй (1) и Цзинхэ (2), а земли между Цзинхэ и Хуанхэ в нижних течениях притоков Вэйхэ — Шичуаньхэ и Лохэ — являются полем битвы между Цинь и Цзинь. Следовательно, об их освоении говорить не приходится. Верховья же Шичуаньхэ в это время покоряются и начнут осваиваться уже в следующем периоде.

Итогами экспансии царства Цинь во втором периоде являются:

1. начало покорения по северному вектору, перенос части усилий Цинь с юга на север, с нижнего течения притоков Вэйхэ на

верхнее (прежде всего верховья Шичуаньхэ), но южное направление экспансии ещё открыто и действует;

2. образование зоны интенсивных военных действий между Цинь и Цзинь в нижних течениях притоков Вэйхэ (Шичуаньхэ и Лохэ) и вследствие этого —

3. отличие географических очертаний новых районов, которые будут образовываться в этих землях (районы 3, 4, 5), от очертаний ранее освоенных районов рек Цяньшуй (1) и Цзинхэ (2). Старые районы тянутся с севера на юг, вдоль течений соответствующих рек, а новые будут протягиваться с запада на восток, поперёк течений рек.

### **Третий период (576–477 гг. до н.э.)**

Третий период истории Цинь длился сто лет, однако о нём известно только два события с точной датировкой и привязкой к местности, оба приходятся на правление циньского Цзин-гуна (576–537 гг. до н.э.).

Первое событие произошло в 562 г. до н.э., второе — в 559 г. до н.э. [9, с. 34], то есть у нас есть данные с географической привязкой только по началу этого периода. Оба события относятся к военной сфере. В 562 г. до н.э. циньцы разбили Цзинь, придя на помощь царству Чжэн. Это произошло либо на территории Цзинь, либо на территории Чжэн, что выводит это событие за рамки нашего рассмотрения, так как не относится к освоению царством Цинь своей собственной территории.

Второе событие — это поход Цзинь вместе с армиями союзных царств на Цинь в 559 году, когда вторгшиеся в Цинь войска перешли реку Цзинхэ. То есть цзиньцы вторглись в земли, в которых уже в предыдущий период (659–577) шло освоение, земли, которые, таким образом, должны были считаться безопасными для расселения здесь циньской знати, земли, бывшие привилегией, а не бременем. Вторжение циньцев должно было перевести их снова частично в разряд оспариваемых земель, показать, что им угрожает опасность, сделать их непригодными для раздачи, сократив тем самым политические возможности циньского правителя. Таким образом, согласно нашей модели освоения, изложенной выше, это вторжение должно было отразиться на внутривнутриполитической сфере царства Цинь, увеличив интенсивность борьбы в этой сфере. Есть ли подтверждения того, что такой эффект от вторжения циньцев действительно имел место? Изложим основные события последовательно, с указанием источников:

550 г. до н.э. — циньский Цзин-гун «закключает мир» с Цзинь [9, с. 35].

548 г. до н.э. — Гун прибыл в Цзинь, но заключить союз не удалось [8, с. 184–185].

541 г. до н.э. — младший брат циньского правителя Цянь бежит в Цзинь [9, с. 35].

Из этих сообщений ясно, что имел место длительный процесс, и существовали определённые контакты между элитами Цинь и Цзинь, приведшие к бегству младшего брата циньского правителя в Цзинь в 541 г., и это не было единичным случайным событием. Также очевидно, что есть определённая связь между заключением мира (союза?) между Цинь и Цзинь, который «заключить не удалось», и бегством младшего брата правителя, Цяня.

Согласно нашей модели, земли в качестве привилегии должны были раздаваться в первую очередь ближайшим претендентам на высшую власть, родственникам правителя по мужской линии, в качестве компромисса за их неучастие в политической борьбе. Разумно предположить, что бегство младшего брата циньского правителя было вызвано интенсификацией борьбы за власть в условиях, когда компромисс был невозможен, поскольку земли, ранее бывшие безопасными, теперь такими по вышеописанным причинам (нападение Цзинь) быть перестали и их больше нельзя было раздать родственникам правителя.

Таким образом, можно сказать, что события, последовавшие за состоявшимся в 559 г. до н.э. походом Цзинь на Цинь, вполне подтверждают правильность нашей модели.

При описании похода 559 г. также упоминается Юйлинь<sup>2</sup>, местоположение которого не вполне ясно, но, возможно, это часть уезда Хуасянь 华县 близ города Вэйнань 渭南, находящегося на южном берегу Вэйхэ. В пятой главе «Исторических записок» про вторгшиеся в Цинь войска сказано, что они «перешли через реку Цзиншуй и, [только] дойдя до Юйлиня, повернули обратно» [9, с. 35] (遂渡涇, 至棫林而還). Но если Юйлинь находился рядом с городом Вэйнань, то такого не могло случиться, потому что это означало бы, что Юйлинь находился к востоку от реки Цзинхэ, а они «перешли через реку Цзиншуй» — следовательно, оказались на её западном берегу, к западу от него. Таким образом, перейдя реку, они никак не могли дойти до Юйлиня и «повернуть обратно», так как двигались на запад, а на Юйлинь им надо было бы двигаться на восток. Это затруднение разрешается обращением к 14-й главе «Исторических записок», входящей в раздел *Бяо* «Таблицы» [8, с. 178]. Глава является табличным изложением истории Чуныцю. В этой главе под 559 г. до н.э. сообщается о Цинь: «18-й [год]. Цзинь с чжухоу и дафу напало на нас, нанес-

---

<sup>2</sup> Если Юйлинь соотнести с Сяньлинем, то он находился к востоку от Цзинхэ, а у Сыма Цяня он упоминается после того, как войска союзников переправились на западный берег Цзинхэ, таким образом, налицо противоречие.

ло нам поражение у Юйлиня» (十八晉諸侯大夫伐我，敗械林). Из этого следует, что циньские войска были разбиты у Юйлиня, а затем Цзинь с союзниками перешли Цзинхэ.

Таким образом, войска Цзинь, скорее всего, двигались по вектору между Вэйнанем на востоке и Цзинхэ на западе. Следовательно, эту реку армия Цзинь должна была переходить в её нижнем течении. Это должно было окончательно закрыть для Цинь направление южного вектора экспансии («на Лоян»). Видимо, после этого начинается интенсивное освоение района верхней Шичуаньхэ, по северному вектору экспансии (см. карту 2). Именно в этот период в районе верхней Шичуаньхэ появляются циньские захоронения.

Помимо этой археологической информации, для рассматриваемого периода у нас нет данных о каком-либо процессе покорения или проникновения и вообще для любых территориальных процессов в этот период. Таким образом, можно полагать, что в это время циньцы не покоряли никаких новых земель и не проникали ни в какие новые земли. В этот период районы от Цзинхэ и дальше вдоль течения Вэйхэ на восток в нижних течениях северных притоков Вэйхэ (то есть полоса территории, плотно прилегающая к северному берегу Вэйхэ и на восток от Цзинхэ) были под угрозой со стороны циньских войск и не могли осваиваться циньцами. Из этого следует, что районы, лежавшие непосредственно к югу от верхней Шичуаньхэ, не были покорены и могли теоретически представлять собой опасность. Однако сам район верхней Шичуаньхэ был удалён от основных путей передвижения той эпохи, кроме того, это район узких горных долин, тянущихся с северо-запада на юго-восток (в эпоху Чуньцю для Цинь было нехарактерно расселение за пределы речных долин в горные долины), и можно предполагать, что удалённость этого района, а также естественные препятствия в виде возвышенностей и рек были сами по себе достаточной гарантией безопасности и эти гарантии были достаточны для тех аристократов, которые поселились здесь.

Итак, те данные, которыми мы располагаем для третьего периода истории Цинь (577–476 гг. до н.э.), дают нам основания для воссоздания следующей картины территориального движения царства:

1. 559 г. до н.э. — циньцы нападают на Цинь, переходят реку Цзинхэ, что делает практически все земли в районах близ Вэйхэ и до Цзинхэ в её нижнем течении непригодными для раздачи аристократам и родственникам правителя, подрывает власть циньского монарха.

2. В последней трети своего правления, с начала 550-х гг. до н.э., циньский правитель Цзин-гун делает попытку достижения компромисса с Цинь, видимо, чтобы получить гарантии безопасного освоения земель от нижнего течения Цзинхэ на западе и до нижнего течения Лохэ на востоке, но терпит неудачу.

3. В 547 г. до н.э. в Цзинь приезжает младший брат циньского правителя. А в 541 г. до н.э. (за четыре года до смерти правителя Цинь в 537 г. до н.э.) он бежит в Цзинь, видимо, спасая свою жизнь в период интенсификации политической борьбы в Цинь на этапе решения вопроса о передаче власти. Таким образом, мы видим, как действия Цзинь повлияли на внутривластную обстановку в Цинь: сделав безопасные ранее земли не безопасными для освоения, цзиньцы вынудили правителя Цинь на переговоры с ними, а после их неудачи часть циньской элиты стала искать помощи Цзинь во внутривластной борьбе.

4. Циньцы, лишённые возможности осваивать земли в нижних течениях притоков Вэйхэ западнее Цзинхэ (в первую очередь — Шичуаньхэ и Лохэ) меняют вектор освоения на районы Шичуаньхэ верхней, труднодоступные для потенциальных походов Цзинь по географическим причинам. Это разрешает внутривластные трудности Цинь, поэтому наметившийся потенциал политического кризиса в Цинь не был реализован в этот период, и власть передавалась закономерно от отца к сыну.

#### **Четвёртый период (476–386 гг. до н.э.)**

В этот период произошло 14 событий, имеющих привязку к территории (см. табл. 6). Из них более-менее чётко локализуемы по районам 8. Из них шесть приходится на район 4 (нижняя Шичуаньхэ — верхняя Лохэ — Хуанхэ) и две могут приходиться как на район 4, так и на район 5 (нижняя Лохэ — Хуанхэ). Все чётко локализуемые события — военные. Из этого видно, что в этот период осуществлялось покорение района 4 в большей степени и в меньшей степени — походы на район 5. Исходя из того факта, что в следующем (пятом) периоде борьба за район 5 продолжилась, можно сделать вывод, что он так и не был покорён в четвёртом периоде. Следовательно, в этот период был покорён успешно только район 4.

Относительно разнесения событий по районам в этот период необходимо пояснить, почему события, привязанные к царству Ицуй (это события 444 и 430 гг. до н.э.), относятся к 4-му району (Шичуаньхэ–Лохэ), хотя само царство располагалось, как видно по карте 1, в среднем течении Цзинхэ, ближе к верхней части. В 430 г. до н.э. это царство предприняло поход до Вэйна, располагавшегося как раз в районе 4, между Шичуаньхэ и Лохэ, на южном берегу Вэйхэ (см. карту 1). Таким образом, для правителей Цинь было важно устранить исходящую от царства Ицуй опасность для покоряемых в это время земель междуречья Шичуаньхэ и Лохэ, поэтому мы и относим эти события к данному району. Без устранения этой опасности, согласно



нашей модели, эти земли не могли быть освоены циньской аристократией, так как получение земель, которым угрожает военная опасность, нельзя считать привилегией, а только бременем.

В 4-м периоде никакого освоения не происходило, был покорён район 4, зато в 5-м периоде было освоено сразу две речных долины. Притом, что очень важно, — обе долины находятся в **нижних** течениях соответствующих рек (Шичуаньхэ и Лохэ). Следовательно, циньцам было легче переместить процесс покорения и освоения из одной речной долины в другую (из долины Цзинхэ в долину Шичуаньхэ), нежели в пределах одной речной долины перейти с верхнего течения на нижнее, поэтому для данной местности критерий районирования должен поменяться. Разделение на нижнее и верхнее течение становится более показательным, чем на долины разных рек, то есть разделение по линии север–юг становится значимее, чем по линии восток–запад. Верхние течения Шичуаньхэ и Лохэ располагаются на севере, а нижние — на юге, в то время как Шичуаньхэ западнее Лохэ.

Покорение междуречья рек Шичуаньхэ и Лохэ началось в правление Ли Гун-гуна (476–443 г. до н.э.), под 456 г. до н.э. источник сообщает о создании уезда в Пинъяне (см. карту 1).

В конце этого периода в источнике второй раз<sup>3</sup> определяется географическое измерение внутривосточной борьбы, при этом оно упоминается в прямой связи с событием, которое закончило весь этот период внутривосточной нестабильности: «На втором году правления Чу-цзы (385 г.) *шучжан* Гай отыскал в землях к западу от Хуанхэ сына Лин-гуна Сянь-гуна и поставил его у власти» [9, с. 38]. В оригинале этого сообщения стоит иероглиф *ин* 迎, который Р.В. Вяткин переводит как «отыскать», в то время как он означает скорее «встретить, встретиться, привечать, приветствовать». Таким образом, мы, скорее всего, имеем дело не с ситуацией, в которой сановник «отыскал» наследника, скрывающегося и прячущегося, а с такой, в которой сановник «встретился» с наследником на удобной последнему территории, где у него была политическая и военная поддержка.

Будущий Сянь-гун попал в «земли к западу от Хуанхэ» в промежутке между 415 и 385 г. до н.э, скорее всего, именно около 415 г. до н.э., когда умер отец Сянь-гуна, правитель Лин-гун (424–415 г. до н.э.), и в источнике сообщено, что «его сын Сянь-гун не смог прийти к власти» [9, с. 37]. Придя к власти через 30 лет правления другой линии царского рода в царстве Цинь, Сянь-гун перенёс столицу из

---

<sup>3</sup> Первый — наделение не получившего престола наследника землёй у старой столицы, Пинъяна, и перенос столицы в Юнчжоу в 677 г. до н.э., см. [9, с. 21].

Юнчэна в Лиян, который находился в нижнем течении реки Шичуаньхэ. Это произошло между 385 и 383 гг. до н.э., таким образом, скорее всего, сразу после воцарения Сянь-гуна он перенёс столицу туда, где его «отыскал» (а точнее — встречался с ним) *шучжан* Гай, то есть в «земли к западу от Хуанхэ», туда, где, видимо, располагалась его основная база поддержки, в земли, которые на тот момент только недавно были покорены и ещё не были освоены. Возникает резонный вопрос: если эти земли ещё не были освоены циньской аристократией, то какова же была социально-политическая сущность элитной группы, имевшей в этих землях власть и силу, на которую опёрся Сянь-гун? Мы не можем здесь развёртывать полное исследование этого вопроса, но уже сейчас ясно, что это не была традиционная для периода Чунью владетельная аристократия, которая вступала во владение землями только лишь вследствие процедуры политического освоения и никак не до неё. Этой проблеме будет посвящена отдельная статья.

Итак, результатами 4-го периода стал перенос столицы в новые земли, которые были покорены в этот период. Эти новые земли — район реки Шичуаньхэ, нижнее течение. Именно там располагалась новая столица Цинь с 383 г. до н.э. — Лиян (см. Карту 1). В этих новых землях находилась политическая база нового правителя, Сянь-гуна, поддерживавшая его ещё до того, как он стал правителем. Уже в этот период предпринимались попытки покорения следующего, 5-го района, но они были безуспешны. В этот период происходило покорение, но не освоение. Оно произошло уже в следующий, 5-й период.

#### **Пятый период (385–306 гг. до н.э.)**

После района нижнего течения рек Шичуаньхэ и Лохэ следующим районом покорения и освоения для Цинь был район междуречья Лохэ и Хуанхэ. И **покорение**, и **освоение** этого района пришлось на 5-й период.

Освоение нижнего течения рек Шичуаньхэ и Лохэ проявляется в появлении в этом районе циньских могил (см. карту 1).

Покорение междуречья Лохэ и Хуанхэ проявляется в виде военных действий между Цинь и царством Вэй. Они велись в 364 г. до н.э. (в правление Сянь-гуна, первое правление 5-го периода), 362, 361 (первый год правления Сяо-гуна, сына Сянь-гуна), 354 и 352 гг. до н.э. В этом году Цинь перенесло боевые действия на восточный берег Хуанхэ. Таким образом, была обеспечена относительная безопасность для освоения междуречья Лохэ и Хуанхэ. Хуанхэ теперь служила границей и естественной преградой для войск царства Вэй. После этого, в 350 г. до н.э., была перенесена столица из Лияна в

Сяньян. Сяньян позже (III–II вв. до н.э.) стал первой имперской столицей, где формировалась централизованная и унифицированная имперская элита. Не является совпадением, что столица была перенесена из Ляна в Сяньян именно после покорения последнего района, который можно считать метрополией Цинь. Перенесением боевых действий на территорию царства Вэй на восточный берег Хуанхэ в 352 г. до н.э. маркируется хронологическая граница покорения междуречья Лохэ–Хуанхэ, а также конец процесса формирования метрополии Цинь и начало формирования имперской модели в Цинь. Отныне Цинь будет завоёвывать чужие земли, уже освоенные территориальными царствами, и управлять ими Цинь будет с помощью бюрократической элиты, свободно принимающей в себя не-цинцев, то есть элиты, уже имеющей имперские свойства и притязания. Скорее всего, покорение междуречья Лохэ и Хуанхэ (которое уже однажды предпринималось и было неудачным) доказало правителю Цинь эффективность новой системы управления, поэтому столицу перенесли туда, откуда было удобнее для бюрократической элиты управлять царством Цинь, то есть в Сяньян. В том же 5-м периоде в междуречье Лохэ и Хуанхэ появляются циньские могилы (см. карту 1, № 6).

Итак, с 5-го периода процесс формирования территории царства Цинь приобретает качественно новые свойства.

Во-первых, в этот период происходит освоение покорённых в предыдущем периоде земель нижнего течения Шичуаньхэ и Лохэ. По принятой нами модели в этот период должно происходить также **покорение** следующего района — собственно междуречья Лохэ и Хуанхэ. И оно происходит. Однако в этот же период происходит и **освоение** этого района, которое, согласно нашей модели, должно было бы последовать только в последующий период. Таким образом, закономерности, соблюдавшиеся с VIII в. до н.э., нарушаются. Поэтому 5-й период — это естественная хронологическая граница применимости предложенной нами модели описания взаимосвязанного политико-территориального процесса в царстве Цинь.

Именно в 5-м периоде **процесс формирования метрополии царства Цинь заканчивается и начинается другой процесс — формирование имперской модели в царстве Цинь.**

Во-вторых, покорение междуречья Лохэ–Хуанхэ состояло в борьбе Цинь в основном с царством Вэй, которое претендовало на эти земли и обладало частью этого района. До этого борьба царства Цинь за покорение земель велась не с территориальными сильными царствами, подобными Вэй (и остальным царствам периода Чжаньго), а с малыми владениями периода Чуньцю, владениями «номового» типа. Вся область такого владения состояла из столицы и её окружения. Ра-

нее, в период Чуныцю, Цинь сталкивалось в борьбе с царством Цзинь, но это не была борьба за **покорение** земель между Лохэ и Хуанхэ, скорее её можно определить как борьбу за **проникновение** в этот район. Эту борьбу, которая велась во 2-й период (от Му-гуна до Цзин-гуна), Цинь проиграло и в район междуречья Лохэ и Хуанхэ в то время проникнуть не смогло. Таким образом, покорение и освоение района междуречья Лохэ–Хуанхэ стало первым актом в процессе формирования имперской модели в Цинь, модели, родившейся в противоборстве Цинь с сильными территориальными государствами эпохи Чжаньго.

В-третьих, освоение междуречья Лохэ–Хуанхэ не только произошло через практически ничтожный срок после покорения, но и происходило осмысленно для циньского государства. В письменных источниках, которые можно отнести к этому времени (см. например [7, с. 141–147]), встречается тема стимулирования освоения пустующих земель.

В-четвёртых, изменяется вся система управления в царстве Цинь. После реформ Шан Яна (390–338 гг. до н.э.) возникает упорядоченный бюрократический аппарат. Появляются административные возможности, которых раньше не было. Управление отделяется от владения, и теперь становятся возможными крупные переселения людей на новые земли. Таким образом, появившийся административный аппарат привёл к сокращению времени, необходимого для освоения.

В-пятых, в 4-й и 5-й периоды происходит оформление того, что можно назвать территориальным сознанием. Территория осознаётся как нечто отдельное от города, от политики. Это проявляется в том, что в 4-й период в Цинь начинают оформляться границы — прокапываются рвы у Хуанхэ, появляются специальные явления административного оформления территории — уезды [9, с. 37]. В письменных источниках IV и III вв. до н.э. тема переселения землепашцев со старых земель на новые звучит совершенно выражено и определённно. Циньская бюрократия с этого времени **чётко и осознанно** ставила освоение пустующих земель одной из основных задач.

В-шестых, именно в 5-й период в Цинь начинает формироваться имперская по характеру бюрократическая элита, состоящая не только из циньцев, но и из представителей других царств, которые приезжали в Цинь и делали там карьеру [там же].

В-седьмых, по результатам 5-го периода изменяется вся структура политического процесса в царстве Цинь, о чём мною была написана отдельная статья [13].

### **Заключение**

Итак, мы проследили формирование территории метрополии царства Цинь от начала движения царства Цинь на восток до начала

процесса формирования империи царства Цинь, проследили, как царство Цинь последовательно прирастало землями и как это было связано с внутривосточным процессом.

В результате процесс формирования метрополии царства Цинь был поделён на три стадии: проникновение, покорение и освоение. Для каждого из районов царства Цинь были получены обоснованные даты каждой из стадий.

Теперь мы можем предполагать, что территориальная экспансия царства Цинь с 1-го периода (условно, с 771 г. до н.э., начала Восточного Чжоу) и по 384 г. до н.э. (начало 5-го периода) была мотивирована внутривосточными процессами. На основе изученных процессов и на примере с выделением Пинъяна в удел родственнику правителя можно построить следующую гипотетическую модель зависимости между внутривосточным процессом и формированием территории: носитель высшей власти должен был заключать компромиссы со своими ближайшими родственниками, передавая им земли, должен был оставаться от них в достаточном отдалении территориально, чтобы сузить их возможности по вмешательству в дела высшей власти. Земли, данные родственникам правителя в качестве платы за внутривосточное урегулирование должны были находиться в покорённых землях, для которых нет угрозы внешнего нашествия (иначе эти земли превращаются из привилегии в обременение). Проверке этой модели внутривосточного механизма внешней экспансии, а также соотношению территориального и внутривосточного процессов будут посвящены дальнейшие исследования.

Наше исследование также показало, что территория царства Цинь сама по себе до 4-го периода почти никак не оформлялась — границ не существовало, территориальное сознание ещё не было развито, оно только начало формироваться в 4-м периоде.

Движение царства Цинь на восток было поступательным, каждый «рывок» на восток может быть разделён на три вышеописанные стадии: проникновение, покорение, освоение. Для процесса формирования метрополии царства Цинь характерно хронологическое и пространственное разделение этих трёх стадий. Когда же в 5-м периоде это разделение исчезает, изменяется и характер процесса. Основой разделения было то, что в землях пограничных, покоряемых, было нельзя (или в большинстве случаев нельзя) раздавать земли аристократии, так как такие земли, пограничные, беспокойные, опасные, по сути, не были наградой или преимуществом. Раздавать земли в качестве привилегии можно было только после завершения их покорения. Изменение этого положения стало возможно только с 5-го периода, когда появилась централизованная бюрократия, а аристо-

кратия начинала постепенно входить в этот новый институт и переставала быть аристократией, притязавшей на земельные привилегии, начинала работать за вознаграждение иного характера, т.е. когда стала формироваться имперская модель Цинь.

Таким образом, существовавшая в Цинь с VIII по IV вв. до н.э. модель территориального расширения была определена существовавшей внутривосточной моделью и исчезла вместе с последней, точнее, сменилась на новую.

Эти выводы ставят под сомнение некоторые ретроспективные обобщения Сыма Цяня в «Исторических записках», в частности то, что уже довольно рано (ещё во втором периоде, 659–577 гг. до н.э.) земли Цинь стали простирались до Хуанхэ, а потом (в 4-й период 476–386 гг. до н.э.) Цинь утратило земли, лежавшие непосредственно на западном берегу Хуанхэ [9, с. 38]. Выявленный нами процесс показывает, что земли непосредственно на западном берегу Хуанхэ не принадлежали Цинь до 5-го периода (до 352 г. до н.э.), что, в свою очередь, даёт такую картину процесса расширения, ослабления и усиления Цинь, которая очень сильно отлична от принятой в мировой историографии, основанной на простом цитировании и пересказе произвольно отбираемых обобщений 5-й главы «Исторических записок» Сыма Цяня, без рассмотрения всего процесса целиком с привлечением к исследованию всех сколько-нибудь локализуемых сообщений источника. В частности, из последовательно описанного процесса экспансии становится очевидно, что того ослабления Цинь, о котором говорят обобщения источника для 4-го периода (476–386 гг. до н.э.), в действительности не было.

Эти выводы ставят перед нами дальнейшие научные вопросы.

Первый — это вопрос о причинах противоречия источника самому себе, вопрос о том, почему хроникальные данные, сообщения о событиях, имеющие территориальную локализацию, противоречат обобщениям, сделанным автором источника [9, с. 38–40] (и повторяемым за ним при пересказе источника исследователями), в которых говорится об утрате Цинь земель и об ослаблении царства. Этот вопрос требует отдельного источниковедческого исследования, которое будет предпринято.

Второй — это вопрос сравнения протекания территориального процесса в соседнем царстве Цзинь с тем, что мы уже выявили для царства Цинь. Острота этой проблемы состоит в том, что владетельные роды царства Цзинь стали делить его как раз в то время, когда в Цинь разразился кризис 4-го периода. Но Цинь получило новые земли и вышло из кризиса окрепшим, усилившимся, в то время как Цзинь распалось, что определило дальнейшую историю Восточной Азии.

## Приложения

**Таблица 2. Соотнесение периодизаций**

Археологические периоды	Название АП в китайской археологии	Политические периоды	Годы	Исторические периоды (для данной статьи)
4	Начало Чуньцю	Догосударственный период и Первый период	765–660	Догосударственный и 1
5	Середина Чуньцю	Второй период до Цзин-гуна	660–577	2
6	Позднее Чуньцю до границы Чуньцю с Чжаньго	Второй период с Цзин-гуна до Лигун-гуна	576–443	3
7	Начало Чжаньго	Третий период	442–385	4
8	Середина Чжаньго	Четвёртый период	385–306	5
9	Позднее Чжаньго	Пятый период	306–247	6

**Таблица 3. Периоды, районы и стадии территориального процесса**

АП	ИП	Годы	Проникновение	Покорение	Освоение
4.1	Догосударственный	765–716	Цяньшуй		
4.2	Первый	716–660	Шичуаньхэ–Лохэ	Цзинхэ–Шичуаньхэ	Цяньшуй–Цзинхэ
5	Второй-1	659–577	Лохэ–Хуанхэ	Шичуаньхэ (в)	Цзинхэ–Шичуаньхэ
6	Второй-2	576–443		Шичуаньхэ (н), Лохэ–Хуанхэ	Шичуаньхэ (в)
7	Третий	442–385		Шичуаньхэ (н) – Лохэ	нет
8	Четвёртый	384–311		Лохэ–Хуанхэ	Шичуаньхэ (н), Лохэ–Хуанхэ
9	Пятый	310–247	За пределами метрополии	За пределами метрополии	За пределами метрополии

**Таблица 4. Все локализованные события «Основных записей о деяниях дома Цинь» Сыма Цяня до IV в. до н.э. включительно**

	Правитель	Год	Сообщение Оригинал	Район	Классификация события
1		766	На двенадцатом году правления (766) Сян-гун выступил в поход против жунов, но, дойдя до гор Цишань, умер 十二年，伐戎而至岐，卒	Цяньшуй	Началось проникновение
2	Вэнь-гун (765–716)	765	поселился во дворце Сичуйгун 文公元年，居西垂宮	Неизвестен	Неизвестно
3		763	отправился с семью сотнями воинов охотиться на восток 文公以兵七百人東獵	Цяньшуй	Проникновение
4		762	гадал и основал город 四年，至汧渭之會。曰：「昔周邑我先秦嬴於此，後卒獲為諸侯。」乃卜居之，占曰吉，即營邑之	Цяньшуй	Проникновение
5		756	впервые построил жертвенник Фучжи и принёс жертву три лао 初為鄜畤，用三牢	Цяньшуй, Юнчэн	Проникновение
6		750	напал на жунов во главе войск, успешно, собрал население и землю 文公以兵伐戎，戎敗走。於是文公遂收周餘民有之，地至岐，岐以東獻之周	Цяньшуй	Закончилось проникновение Началось покорение
7		739	напал на племена дацзы, фэн и датэ, жившие в районе гор Наньшань 二十七年，伐南山大梓，豐大特	Цзинхэ	Начало проникновения
8	Нин-гун (715–704)	714	переехал на жительство в Пиньян 公徙居平陽	Цяньшуй	Перенос столицы
9		713	битва с Бо, Бо уничтожено 與亳戰，亳王奔戎，遂滅蕩社	Цзинхэ	Проникновение
10		704	пошёл на род Тан и захватил его 伐蕩氏，取之	Цзинхэ	Проникновение



11	У-гун (697–678)	697	отправился походом на род Пэн-си, дошёл до Хуашань 伐彭戲氏	Шичуань-хэ верхняя	Проникновение в Шичуаньхэ/ Дальний поход в Шичуаньхэ
12		697	поселился во дворце Фэнгун в Пиньяне 至于華山下，居平陽封宮	Цяньшуй	Покорение
13		688	поход против жунов в Гуй и Цзи, учредил там уезды 十年，伐邽、冀戎，初縣之	К западу от Цинь	Неизвестно
14		687	уничтожил царство Сяого, 滅小虢	Цяньшуй	Закончилось покорение
15		687	учредил уезды в Ду и Чжэн 初縣杜、鄭。	Цзинхэ	Началось покорение Цзинхэ, в том же году, когда закончилось покорение Цяньшуй
16		678	У-гун умер, похоронен в Пиньяне. Его сын Бай получил Пиньян в удел. 武公卒，葬雍平陽。有子一人，名曰白，白不立，封平陽	Цяньшуй	Освоение Цяньшуй
17	Дэ-гун (677–676)	677	впервые поселился во дворце Дачжэн в Юнчэне, где принёс жертву 300 лао у жертвенника Фучжи, гадал о поселении в Юнчэне. 初居雍城大鄭宮。以犧三百牢祠鄜時，卜居雍	Цяньшуй	Перенос столицы в Юнчэн
18		677	правители Лян и Жуй явились представиться Дэ-гуну 梁伯、芮伯來朝	Шичуаньхэ нижняя, Лохэ нижняя	Проникновение началось в Цинь в Лохэ
19	Сюань-гун (675–664)	672	был сооружён жертвенник Мичжи 作密時	Шичуаньхэ нижняя	Проникновение

20		672	Произошло сражение с войсками княжества Цзинь у Хэяна, [Сюань-гун] победил их 與晉戰河陽，勝之	Лоян– Чжэн– чжоу	Начались дальние походы по Лоян–Чжэнчжоускому коридору
21	Чэн-гун (663– 660)	663	Лян-бо и Жуй-бо прибыли к его двору 梁伯、芮伯來朝	Ши- чуаньхэ нижняя, Лохэ нижняя	Проникновение влияния Цинь в Лохэ
22	Му-гун (659– 621)	659	лично повёл войска против [племени] маоцзинь, одержав над ним победу. 自將伐茅津，勝之	между (Лохэ– Хуанхэ) и (Лоян– Чжэн– чжоу)	Дальний поход
23		655	Осенью Му-гун, лично возглавив войска, напал на Цзинь и сразился [с армией Цзинь] в Хэцхой 秋，繆公自將伐晉，戰於河曲	Лохэ– Хуанхэ	Поход против Цзинь
24		640	Цинь уничтожило царства Лян и Жуй 二十年，秦滅梁、芮	Ши- чуаньхэ нижняя, Лохэ нижняя	Проникновение
25		635	На двадцать пятом году правления Му-гуна (635) чжоуский ван отправил гонцов в Цзинь и Цинь с просьбой о помощи. Циньский Му-гун, встав во главе войск, пришёл на помощь цзиньскому Вэнь-гуну, чтобы вернуть чжоуского Сян-вана в столицу, [там они] убили его младшего брата Дая 二十五年，周王使人告難於晉、秦。秦繆公將兵助晉文公入襄王，殺王弟帶	Лоян– Чжэн– чжоу	Дальний поход
26		630	На тридцатом году правления (630) Му-гун помог цзиньскому Вэнь-гуну в осаде [столицы] Чжэн 三十年，繆公助晉文公圍鄭	Лоян– Чжэн– чжоу	Дальний поход

27	628	Цинь уничтожило Хуа 滅滑	Лоян- Чжэн- чжоу	Дальний поход
28	628	Битва с Цзинь в теснине Сяошань («у [горы] Яо» на самом деле) 遂墨衰經，發兵遮秦兵於穀，擊之，大破秦軍，無一人得脫者	Лоян- Чжэн- чжоу	Дальний поход
29	626	Му-гун вновь послал Мэнмин Ши и других во главе войск напасть на княжество Цзинь. Бой произошёл у Пэнья. Сражение сложилось для Цинь неудачно, и [цинские военачальники] отвели войска обратно 繆公於是復使孟明視等將兵伐晉，戰于彭衙。秦不利，引兵歸	Ши- чуаньхэ, Лохэ- верховья	Покорение Шичуаньхэ — конфликт с Цзинь
30	624	Му-гун вновь усилил своё благорасположение к Мэнмину и другим [военачальникам] и послал их во главе войск напасть на княжество Цзинь. Переправившись через Хуанхэ, они сожгли [за собою] лодки и затем нанесли сильное поражение цзиньцам, захватив Вангуань и Хао и оплатив этим за [неудачное] сражение у горы Сяошань. Цзиньцы укрылись за стенами городов и не осмеливались выходить [из-под их защиты]. Затем Му-гун сам переправился через Хуанхэ у Маоцзиня, у горы Сяошань был насыпан холм над останками [погибших воинов]. Он объявил траур и оплакивал погибших три дня 三十六年，繆公復益厚孟明等，使將兵伐晉，渡河焚船，大敗晉人，取王官及鄙，以報穀之役。晉人皆城守不敢出。於是繆公乃自茅津渡河，封穀中尸，為發喪，哭之三日	Лоян- Чжэн- чжоу	Дальний поход с выходом на территорию собственно Цзинь

31		623	На тридцать седьмом году (623) Цинь по плану Ю-юя напало на правителя <i>жунов</i> , присоединило к себе двенадцать царств, устроило земли на расстоянии в тысячу <i>ли</i> и стало главенствовать над западными <i>жунами</i> . 三十七年，秦用由余謀伐戎王，益國十二，開地千里，遂霸西戎。	Верховья районов Цзинхэ–Ши-чуаньхэ	Смена вектора освоения с низовьев Ши-чуаньхэ–Лохэ на верховья Цзинхэ–Шичуаньхэ
32	Кан-гун (620–609)	621	Циньские войска сопровождали [Юна] до Линху. Однако цзиньцы, поставившие у власти сына Сянгуна, напали на циньские войска, [сопровождавшие Юна], и циньские отряды потерпели поражение, а Суй Хуй бежал 秦以兵送至令狐。晉立襄公子而反擊秦師，秦師敗，隨會來奔	Цзинь	
33		619	На втором году правления Кангуна (619) Цинь напало на Цзинь, захватило Учэн 二年，秦伐晉，取武城	Лохэ–Хуанхэ, низовья	Проникновение Лохэ–Хуанхэ
34		617	На четвёртом году (617) Цзинь напало на Цинь и захватило Шаолян 四年，晉伐秦，取少梁	Лохэ - Хуанхэ выше по течению	Проникновение Лохэ–Хуанхэ
35		615	На шестом году правления Кангуна (615) Цинь напало на Цзинь и захватило Цзима, а в сражении в излучине Хуанхэ нанесло крупное поражение цзиньской армии 六年，秦伐晉，取羈馬。戰於河曲，大敗晉軍	Цзинь, где Хэ-цой	Дальний поход
36	Хуань-гун (603–577)	578	На двадцать шестом году (578) правитель Цзинь, возглавляя владетельных князей, выступил походом против Цинь. Циньская армия была разбита и бежала, её преследовали до реки Цзиншуй, после чего [войска <i>чжуху</i> ] повернули обратно 二十六年，晉率諸侯伐秦，秦軍敗走，追至涇而還	Цзинхэ	Цзинхэ послужила границей, это граница крепко освоенных земель Цинь в это время

37	Цзин-гун (576–537)	562	На пятнадцатом году правления (562) [Цзин-гун] пришёл на помощь княжеству Чжэн и разбил цзиньские войска под Ли 十五年，救鄭，敗晉兵於櫟	Шаньси Ши-чуаньхэ нижняя?	Дальний поход
38		559	На восемнадцатом году правления Цзин-гуна (559) цзиньский Дао-гун усилился, несколько [35] раз созывал на съезд владельцев князей. Возглавив их, он напал на Цинь и разбил циньскую армию. Циньская армия бежала, цзиньские солдаты преследовали циньцев, перешли через реку Цзиншуй и, [только] дойдя до Юйлиня, повернули обратно 十八年，晉悼公彊，數會諸侯，率以伐秦，敗秦軍。秦軍走，晉兵追之，遂渡涇，至械林而還	Цзинхэ	Цзинхэ как граница Цинь была прорвана
39	Ли-гун-гун (476–443)	475	На втором году правления Ли-гун-гуна (475) из царства Шу прибыли гонцы с дарами 蜀人來賂	Шу	
40		461	На шестнадцатом году правления Ли-гун-гуна (461) были прокопаны рвы около реки Хуанхэ 塹河旁	Лохэ–Хуанхэ	Покорение Лохэ–Хуанхэ началось
41		461	[Ли-гун-гун] с двадцатью тысячами воинов напал на [царство] Дали и захватил его столицу Ванчэн 以兵二萬伐大荔，取其王城	Лохэ–Хуанхэ	Покорение Лохэ–Хуанхэ
42		456	На двадцать первом году правления Ли-гун-гуна (456) впервые был образован уезд в Пиньяне 二十一年，初縣頻陽	Ши-чуаньхэ нижняя	Покорение Шичуаньхэ нижней
43		456	Цзинь захватило Учэн 晉取武成	Лохэ–Хуанхэ	Борьба за зависимое владение
44		444	На тридцать третьем году (444) Ли-гун-гун напал на царство Ицой и взял в плен его вана 三十三年，伐義渠，虜其王	С Ши-чуаньхэ верхней на Цзинхэ верхнюю	Покорение Шичуаньхэ нижней

45	Цзао-гун (442–429)	441	Южное Чжэн восстало [против Цинь] 南鄭反	Ханьшуй верхняя	Зависимое владение
46		430	На тринадцатом году (430) царство Ицюй напало на Цинь, [его войска] дошли до южного берега реки Вэй 義渠來伐，至渭南	С Шичуаньхэ верхней на Цзинхэ верхнюю	Покорение Шичуаньхэ нижней
47	Лин-гун (424–415)	419	На шестом году правления Лингуна (419) цзиньцы возвели стены вокруг Шаоляна, на который вскоре напало Цинь 晉城少梁，秦擊之	Лохэ верхняя – Хуанхэ	Покорение Лохэ–Хуанхэ
48		415	На [тринадцатом] десятом году правления Лингуна (415) [циньцы] обнесли стеной город Цзегу 十三年，城籍姑	Лохэ верхняя — Хуанхэ	Покорение Лохэ–Хуанхэ
49	Цзянь-гун (414–400)	409	были прокопаны рвы у реки Лошуй 塹洛	Междуречье Шичуаньхэ–Лохэ	Покорение Лохэ–Хуанхэ
50		409	и окружён стеной Чунцюань 城重泉	Междуречье Шичуаньхэ–Лохэ	Покорение Лохэ–Хуанхэ
51	Хуй-гун (399–387)	387	На тринадцатом году правления (387) Хуй-гун отправился походом на царство Шу и захватил [вновь] Наньчжэн 十三年，伐蜀，取南鄭	Ханьшуй верхняя	Зависимое владение
52	Чу-цзы (386–385)	385	На втором году правления Чу-цзы (385) <i>шучжан</i> Гай отыскал в землях к западу от Хуанхэ сына Лингуна Сяньгуна и поставил его у власти 庶長改迎靈公之子獻公于河西而立之	Лохэ–Хуанхэ	Освоение Шичуаньхэ нижней — междуречья Шичуаньхэ и Лохэ, Лохэ верхней (Лохэ–Хуанхэ?) уже шло

53	Сянь-гун (385–362)	383	На втором году (383) обнесли стеной Лиян 城櫟陽	Перенос столицы в область Шичуаньхэ нижней	Т.е., междуречье Шичуаньхэ нижней — Лохэ (Лохэ–Хуанхэ?) уже было покорено и безопасно, шло освоение
54		379	Впервые создали уезды в Пу, Ланьтяне и на землях рода Шаньмин 初縣蒲、藍田、善明氏	Ланьтянь, у Сиани	Освоение (уезды)
55		364	На двадцать первом году (364) [армия Цинь] сразилась с цзиньской армией у Шимэня и обезглавила шестьдесят тысяч [цзиньских] воинов 與晉戰於石門，斬首六萬	Шичуаньхэ–Лохэ	Поход Вэй
56		362	На двадцать третьем году правления (362) [армия Цинь] сразилась с войсками Вэй [и Цзинь] у Шаоляна и взяла в плен их военачальника Гунсунь Цзо 與魏晉戰少梁，虜其將公孫痤	Лохэ–Хуанхэ	Освоение Лохэ–Хуанхэ
57	Сяо-гун (361–338)	361	Сяо-гун двинул войска в поход, на востоке окружил город Шэньчэн 乃出兵東圍陝城	Лоян–Чжэнчжоу	Поход на Вэй?
58		361	на западе казнил жунского [правителя] Хуань-вана 西斬戎之獠王	Верхняя Вэйхэ	Поход?
59	359 — начались реформы Шан Яна, первая серия 3 года	355	На седьмом году правления (355) Сяо-гун встретился с вэйским Хуй-ваном в Дупине 與魏惠王會杜平	Верхняя Лохэ	Дипломатия. Борьба за Лохэ–Хуанхэ
60		354	На восьмом году (354) он сразился с войсками княжества Вэй в Юаньли и имел успех 與魏戰元裏，有功	Лохэ верхняя	Борьба за Лохэ–Хуанхэ

61		352	Во главе циньских войск он окружил вэйский Аньи и принудил его к сдаче 將兵圍魏安邑，降之	Вэй	Нападение на Вэй
62		350	стали строить Сяньян, в нём воздвигли величественные дворцовые ворота. Сюда перенесли столицу Цинь. Объединили [41] вместе все мелкие селения и посёлки, составив из них большие уезды, во главе каждого уезда поставили начальника — <i>лина</i> . Всего создали сорок один уезд. Были приведены в порядок поля, проложены продольные и поперечные межи. 作為咸陽，筑冀闕，秦徙都之。并諸小鄉聚，集為大縣，縣一令，四十一縣。為田開阡陌	Цзинхэ	Перенос столицы
63		350	На востоке земли [Цинь] перешагнули через реку Лошуй 東地渡洛	Лохэ–Хуанхэ	Конец освоения не-вэйских земель на Лохэ–Хуанхэ
64		340	[Сяо-гун] возвёл [Вэй] Яна в ранг <i>лехоу</i> и пожаловал титулом правителя области Шан. 封鞅為列侯，號商君	Шичуаньхэ–Лохэ	Освоение Шичуаньхэ–Лохэ
65		342	Циньский правитель послал княжича Шао-гуаня во главе войск встретиться с <i>чжухоу</i> в Фэнцзэ и потом представиться Сыну Неба 秦使公子少官率師會諸侯逢澤，朝天子	К востоку от Чжэнчжоу	Дипломатия
66		338	На двадцать четвёртом году (338) произошло сражение с цзинь[скими войсками] у Яньмэня, взят в плен их военачальник Вэй Цо 與晉戰雁門，虜其將魏錯	Район впадения Фэньхэ в Хуанхэ	Нападение на Вэй
67		333	На пятом году правления Хуйвэнь-цзюня (333) Си-шоу из Инь-цзиня получил титул <i>далянцзао</i> 五年，陰晉人犀首為大良造。	Лохэ нижняя, земли Вэй	Формирование имперской модели



68	332	На шестом году (332) правитель Вэй поднёс [Цинь] земли в Инь-цзине. Иньцзинь переименовали в Нинцинь 六年，魏納陰晉，陰晉更名寧秦	Лохэ нижняя, земли Вэй	Формирование имперской модели
69	330	На восьмом году (330) княжество Вэй поднесло Цинь земли к западу от реки [Хуанхэ]. 魏納河西地	Лохэ нижняя, земли Вэй	Формирование имперской модели
70	329	На девятом году правления (329) [правитель Цинь], переправившись [с войсками] через Хуанхэ, захватил Фэньинь и Пиши 九年，渡河，取汾陰、皮氏	Район впадения Фэньхэ в Хуанхэ	Нападение на Вэй
71	329	Встретился с вэйским ваном в Ин 與魏王會應		Дипломатия
72	329	затем окружил Цзяо и взял его 圍焦，降之	Лоян-Чжэн-чжоу	к западу от Лояна 100 км
73	328	[Правитель] Вэй поднёс Цинь пятнадцать уездов области Шанцзюнь 魏納上郡十五縣	Шанцзюнь	Формирование имперской модели
74	327	На одиннадцатом году правления Хуй-вэнь-цзюня (327) учредили уезды в Ицой 縣義渠	С Ши-чуаньхэ верхней на Цзинхэ верхней	Покорение
75	327	Шаолян был переименован в Сяян 更名少梁曰夏陽	Лохэ-Хуанхэ	Оформление господства, в том числе над областью Шанцзюнь
76	327	[Цинь] вернуло княжеству Вэй Цзяо и Цюйво 歸魏焦、曲沃	Лоян-Чжэн-чжоу	За Шанцзюнь, обмен
77	327	Правитель Ицой стал [цинским] подданным 義渠君為臣	С Ши-чуаньхэ верхней на Цзинхэ верхней	Покорение Ицой

78	325	[Циньский ван] послал Чжан И напасть и захватить Шэнь. Чжан И выгнал жителей [Шэнь] и передал их княжеству Вэй 使張儀伐取陝，出其人與魏	Лоян– Чжэн- чжоу	Формирование имперской модели
79	320	На пятом году правления (320) ван, совершая поездку, достиг берегов Бэйхэ 五年，王游至北河	Ордос?	
80	318	Войска княжеств Хань, Чжао, [43] Вэй, Янь и Ци, ведя за собой отряды <i>сюнну</i> , совместно напали на Цинь. Цинь выслало против них военачальника — <i>иучжана</i> Цзи, который дал бой у Сюоя, победил 韓、趙、魏、燕、齊帥匈奴共攻秦。秦使庶長疾與戰修魚	Чжэн- чжоу	
81	316	На девятом году (316) Сыма Цю пошел походом на царство Шу и уничтожил его 九年，司馬錯伐蜀，滅之	Сычуань	Китайцы считают, что земли Шу циньцы начали осваивать практически сразу
82	316	[Циньские войска] напали на княжество Чжао и захватили Чжунду и Сиян 伐取趙中都、西陽	Чжао	Поход на Чжао
83	315	[Цинь] напало на княжество Хань и захватило Шичжан 伐取韓石章	Хань	Поход на Хань
84	315	напало на царство Ицой и захватило двадцать пять укрепленных поселений 伐取義渠二十五城	С Шичуаньхэ верхней на Цзинхэ верхней	Покорение?
85	314	На одиннадцатом году (314) Шули Цзи напал на вэйский город Цзяо и принудил его к сдаче 擣裏疾攻魏焦，降之	Лоян– Чжэн- чжоу	100 км к западу от Лояна
86	314	нанёс поражение [армии] Хань у Аньмэня 敗韓岸門	район впадения Фэньхэ в Хуанхэ	Поход Вэй

87		314	Княжичу Туну были пожалованы земли в Шу 公子通封於蜀	Сычуань	Освоение
88		313	На двенадцатом году правления (313) [Хуй-вэнь-]ван встретился с лянским ваном в Линьцзине 王與梁王會臨晉	Лохэ–Хуанхэ	Освоено
89		312	На тринадцатом году (312) <i>шучжан</i> Чжан атаковал чуские войска у Даньяна, взял в плен их командующего Цюй Гая и обезглавил восемьдесят тысяч человек 庶長章擊楚於丹陽	Даньшуй, приток Ханьшуй, 180–200 км к югу от Сянь-мэнься	
90		311	На четырнадцатом году (311) [Цинь] напало на Чу и захватило Чжаолин 十四年，伐楚，取召陵	150 км к югу от Чжэн-чжоу	
91		311	Царства Дань и Ли покорились Цинь 丹、犁臣	Неизвестно	臣 в таких контекстах — кто-то «подчинился», т.е. сохранил власть и владение, но на условиях зависимости от Цинь
92		311	Первый советник в Шу [Чэнь] Чжуан убил правителя Шу и явился с [44] изъявлением покорности [Цинь]. 蜀相壯殺蜀侯來降	Сычуань	Т.о., Шу ещё и в период уже начавшегося освоения имело своего хюу, князя
93	У-ван (310–307)	310	На первом году правления (310) У-ван встретился с вэйским [Хуй] Ай-ваном в Линьцзине 與魏惠王會臨晉	Лохэ–Хуанхэ	
94		310	[Цинь] напало на царства Ицзой, Дань и Ли. 伐義渠、丹、犁		Заметим, что сначала идёт явление ко двору, покорение 臣, потом начинаются нападения Цинь на них

95		308	На третьем году правления (308) [У-ван] встретился с ханьским Сян-ваном за стенами Линьцзиня. 與韓襄王會臨晉外	Лохэ– Хуанхэ	
96		308	Осенью того же года У-ван послал Гань Мао и <i>шучжана</i> Фэна напасть на Иян 其秋，使甘茂、庶長封伐宜陽	Лоян– Чжэн- чжоу	К западу от Лояна, совсем близко
97		307	На четвертом году (307) Иян был взят, [циньцы] убили шестьдесят тысяч человек. После этого они перешли реку Хуанхэ и обнесли стеной Усуй 四年，拔宜陽，斬首六萬。涉河，城武遂	Хань	

**Таблица 5. Взаимодействие Цинь с зависимыми государственными образованиями**

№ владения	Название	Дата/период	Перевод и оригинал	Район
1	Пэнси	697/1	У-гун отправился походом на род <b>Пэнси</b> 伐彭戲氏	Шичуаньхэ верхняя
		626/2	Му-гун вновь послал Мэнмин Ши и других во главе войск напасть на княжество Цзинь. Бой произошёл у <b>Пэнъя</b> . Сражение сложилось для Цинь неудачно, и [циньские военачальники] отвели войска обратно 繆公於是復使孟明視等將兵伐晉，戰于彭衙。秦不利，引兵歸	Шичуаньхэ верхняя
2	Лян	677/1	правители Лян и Жуй явились представиться Дэ-гуну 梁伯、芮伯來朝	Шичуаньхэ нижняя, между речью Шичуаньхэ и Лохэ, а также Лохэ верхняя
		663/1	Лян-бо и Жуй-бо прибыли ко двору 梁伯、芮伯來朝	
		640/2	Цинь уничтожило царства Лян и Жуй 二十年，秦滅梁、芮	

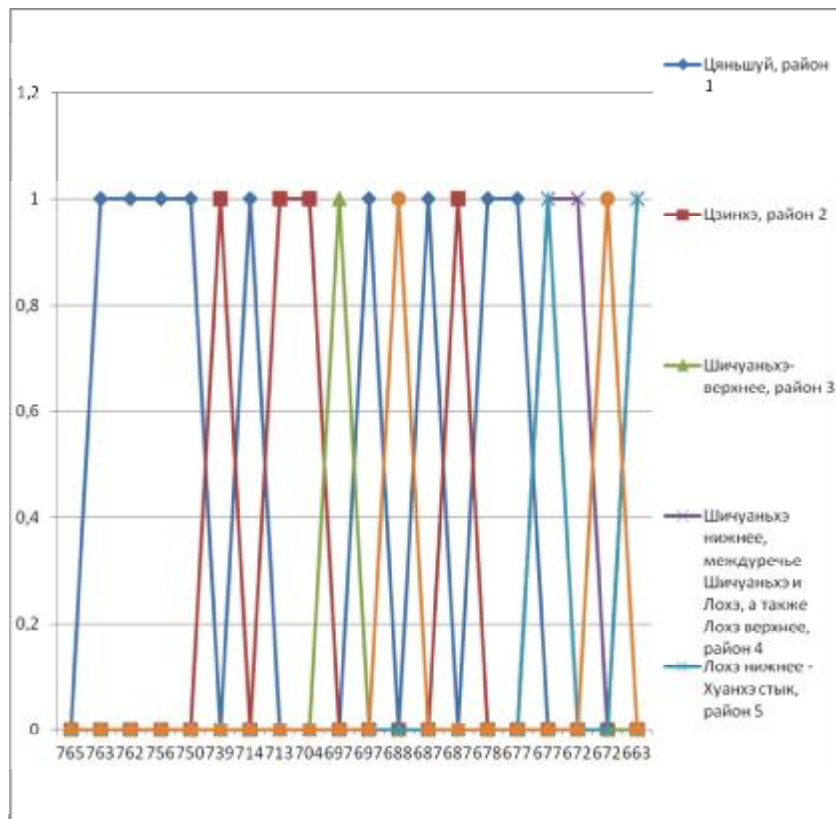
	Шаолян	617/2	На четвёртом году (617 г.) Цзинь напало на Цинь и захватило Шаолян 四年，晉伐秦，取少梁	
		419/4	На шестом году правления Лин-гуна (419 г.) цзиньцы возвели стены вокруг Шаоляна, на который вскоре напало Цинь 晉城少梁，秦擊之	
		362/5	На двадцать третьем году правления (362 г.) [армия Цинь] сразилась с войсками Вэй [и Цзинь] у Шаоляна и взяла в плен их военачальника Гунсунь Цзо 與魏晉戰少梁，虜其將公孫痤	
		327/5	Шаолян был переименован в Сяян 更名少梁曰夏陽	
3	Жуй	677/1	<b>правители Лян и Жуй явились представиться Дэ-гуну</b> 梁伯、芮伯來朝	Лохэ нижняя – стык
		663/1	<b>Лян-бо и Жуй-бо прибыли к его двору</b> 梁伯、芮伯來朝	
		640/2	Цинь уничтожило царства Лян и Жуй 二十年，秦滅梁、芮	
	Учэн	619/2	На втором году правления Кан-гуна (619 г.) Цинь напало на Цзинь, захватило Учэн 二年，秦伐晉，取武城	
		456/4	Цзинь захватило Учэн 晉取武成	
4	Шу	475/4	<b>На втором году правления Ли-гунгуна (475 г.) из царства Шу прибыли гонцы с дарами</b> <b>蜀人來賂</b>	Сычуань
		387/4	На тринадцатом году правления (387 г.) Хуй-гун отправился походом на царство Шу и захватил [вновь] Наньчжэн 十三年，伐蜀，取南鄭	
		316/5	На девятом году (316 г.) Сыма Цо пошёл походом на царство Шу и уничтожил его 九年，司馬錯伐蜀，滅之	

		314/5	Княжичу Туноу были пожалованы земли в Шу. 公子通封於蜀	
		311/5	Первый советник в Шу [Чэнь] Чжуан убил правителя Шу и явился с [44] изъявлением покорности [Цинь]. 蜀相壯殺蜀侯來降	
5	Ицзой	444/4	На тридцать третьем году (444 г.) Лигун-гун напал на царство Ицзой и взял в плен его вана 三十三年，伐義渠，虜其王	Шичуаньхэ
		430/4	На тринадцатом году (430 г.) царство Ицзой напало на Цинь, [его войска] дошли до южного берега реки Вэй 義渠來伐，至渭南	
		327/5	учредили уезды в Ицзой 縣義渠	
		327/5	Правитель Ицзой стал [циньским] подданным 義渠君為臣	
		315/5	напало на царство Ицзой и захватило двадцать пять укрепленных поселений 伐取義渠二十五城	
		310/5	[Цинь] напало на царства Ицзой, Дань и Ли. 伐義渠、丹、犁	
6, 7	Дань, Ли	311/5	Царства Дань и Ли покорились Цинь 丹、犁臣	Там же, где Ицзой?
		310/5	[Цинь] напало на царства Ицзой, Дань и Ли. 伐義渠、丹、犁	
8	Наньчжэн	441/4	Южное Чжэн восстало [против Цинь] 南鄭反	Между Цинь и Шу
		387/4	На тринадцатом году правления (387 г.) Хуй-гун отправился походом на царство Шу и захватил [вновь] Наньчжэн 十三年，伐蜀，取南鄭	

**Таблица 6. Все локализуемые события по всем рассматриваемым периодам**

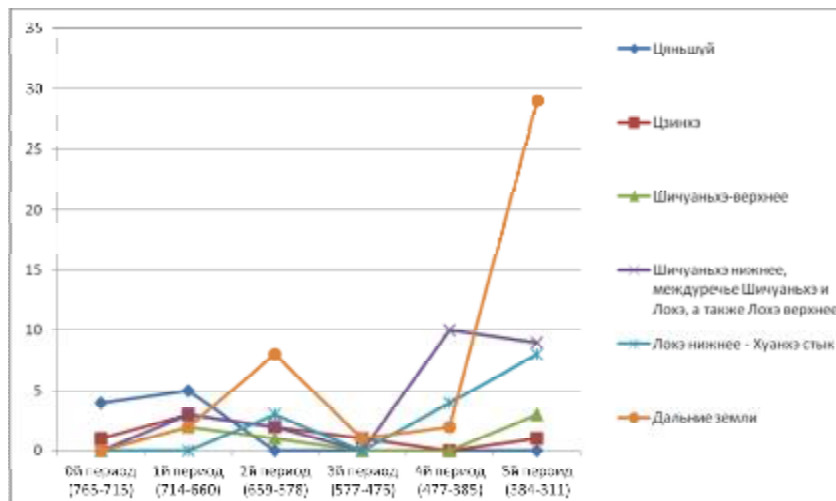
Период	Цяньшуй	Цзинхэ	Шичуаньхэ верхняя	Шичуаньхэ нижняя, меж- дуречье Ши- чуаньхэ и Лохэ, и Лохэ верхняя	Лохэ нижняя — Хуанхэ стык	Дальние зем- ли	Всего
0-й период (765–715)	4	1	0	0	0	0	5
1-й период (714–660)	5	3	2	3	0	2	15
2-й период (659–578)	0	2	1	2	3	8	16
3-й период (577–476)	0	1	0	0	0	1	2
4-й период (477–385)	0	0	0	10	4	2	16
5-й период (384–311)	0	1	3	9	8	29	50
<b>Всего</b>	<b>9</b>	<b>8</b>	<b>6</b>	<b>24</b>	<b>15</b>	<b>42</b>	<b>104</b>

**График 1. События догосударственного и первого периодов, имеющие территориальную привязку**

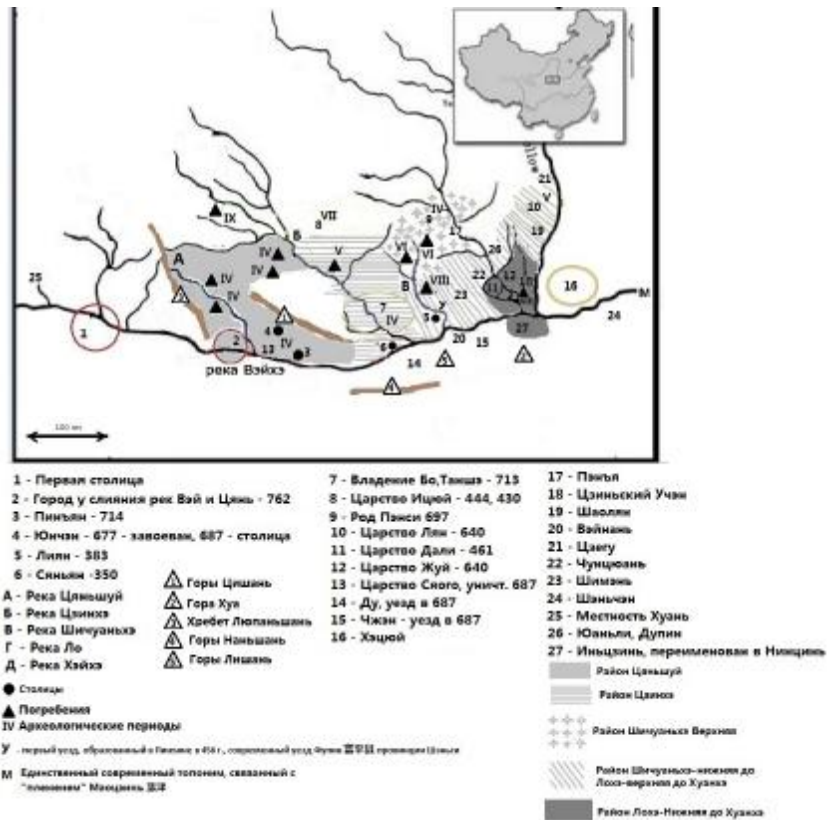




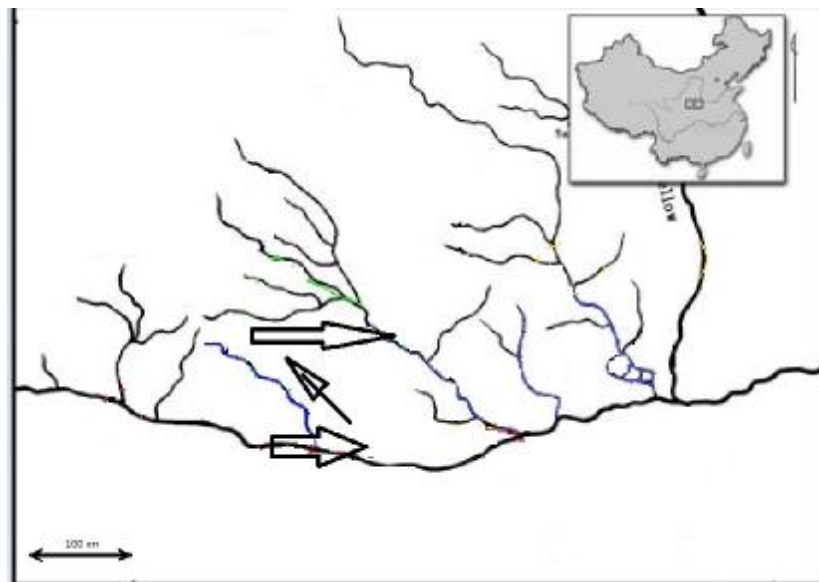
**График 2. Все локализованные события «Основных записей о деяниях дома Цинь» Сыма Цяня до IV в. до н.э. включительно по периодам и районам**



Карта 1. Разбивка территории Цинь по районам



## Карта 2. Векторы процесса освоения



### Литература

1. Васильев К.В. Истоки китайской цивилизации. М., 1998.
2. Вяткин Р.В. «Основные записи» как исторический источник // Сыма Цянь. Исторические записки. Т. 1. М., 2001. С. 66–129.
3. Деопик Д.В., Ульянов М.Ю., Целуйко М.С. История и культура государства Цинь в период Чуньцю. Политическая история // История Китая с древнейших времён до начала XXI в. В 10 томах. Том I. Древнейшая и древняя история (по археологическим данным). От палеолита до V в. до н.э., М., 2016. С. 860–863.
4. Комиссаров С.А., Хачатурян О.А. Мавзолей императора Цинь Шихуанди. Новосибирск, 2010.
5. Кроль Ю.Л. Сыма Цянь — историк. М., 1970.
6. Крюков М.В. Сыма Цянь и его «Исторические записки» // Сыма Цянь. Исторические записки. Т. 1. М., 2001. С. 12–65.
7. Переломов Л.С. Империя Цинь — первое централизованное государство в Китае (221–202 гг. до н.э.). М., 1962.
8. Сыма Цянь. Исторические записки. Т. 3. М., 1984.
9. Сыма Цянь. Исторические записки. Т. 2. М., 2003.
10. Ульянов М.Ю., Башкеев В.В., Целуйко М.С. Подходы к исследованию политических процессов в описании древней и средневековой истории Китая и стран Юго-Восточной Азии // Отголосок прошедшего в будущем. М., 2012. С. 41–71.

11. *Целуйко М.С.* Политическая история царства Цинь (VIII–III вв. до н.э.): основные периоды и их характеристика // История Китая. Материалы китаеведческой конференции ИСАА при МГУ. М., 2005. С. 145–157
12. *Целуйко М.С.* К вопросу формирования элит в Китае (на основе анализа погребений) // Вестник НГУ. Серия: История, филология. 2012. Том 12. Выпуск 4: Востоковедение. Новосибирск, 2012. С. 31–39.
13. *Целуйко М.С.* К проблеме периодизации истории царства Цинь в 384–211 гг. до н.э. // В пути за китайскую стену. К 60-летию А.И. Кобзева. М., 2014. С. 455–466.
14. *Bodde D.* China's First Unifier: a Study of the Ch'in Dynasty as Seen in the Life of Li Ssu. Leiden, 1938.
15. *Cho-yun Hsu.* The Spring and Autumn Period // *Loewe M., Shaughnessy E.L.* The Cambridge History of Ancient China. Cambridge, 1999. P. 545–586.
16. *Falkenhausen L.* The Waning of the Bronze Age: Material Culture and Social Developments, 770–481 // *Loewe M., Shaughnessy E.L.* The Cambridge History of Ancient China. Cambridge, 1999. P. 450–544.
17. *Falkenhausen L., Pines Y., Shelach G, and Yates R.D.S.* General Introduction: Qin History Revisited // *Pines Yuri.* Birth of an Empire (New Perspectives on Chinese Culture and Society). Berkeley, 2013. P. 1–34.
18. *Lewis M.E.* Warring States: Political History // *Loewe M., Shaughnessy E.L.* The Cambridge History of Ancient China. Cambridge, 1999. P. 587–650.
19. *Lewis M.E.* The Early Chinese Empires: Qin and Han. Cambridge, 2007.
20. *Тэн Миньюй* 滕铭予. Цинь вэньхуа: Цун фэнцзяньго дао диго дэ каогусяо гуаньча 秦文化: 从封建国到帝国的考古学观察 (Культура Цинь в археологической перспективе: от феодального государства до империи). Пекин, 2003.
21. *Ван Сюэли* 王学理, *Лян Юнь* 梁云. Цинь вэньхуа 秦文化 (Культура Цинь). Пекин, 2001.
22. *Zhao Huacheng.* New Explorations of Early Qin Culture // *Pines Yuri.* Birth of an Empire (New Perspectives on Chinese Culture and Society). Berkeley, 2013. P. 53–70.
23. *Чжао Хуачэн* 赵化成, *Сун Тао* 宋涛. Ганьсу Ганьгу Маоцзяпин ичжи фацзюэ баогао 甘肃甘谷毛家坪遗址发掘报告 (Отчёт о раскопках стоянки Маоцзяпин в уезде Ганьгу провинции Ганьсу) // Каогу сяоэбао 考古学报. № 3. С. 359–396.

*M.S. Tseluyko\**

### Formation of the Qin state territory in VIII–IV cc. BC

**ABSTRACT:** This paper investigates the process of ancient Qin state territorial expansion based on the information from both the written sources and archaeological studies of recent years. The paper's main objective is to reconcile conflicting narratives of different parts of the writ-

ten sources and to create such a model that would explain the genesis of the contradictions in question. The explanatory model involves dividing the process of conquest into three stages, each suggesting different relations between the Qin ruling elite and the lands conquered and their population. Applying the model to Qin history reveals the chronological frame of the model's applicability and defines the boundaries of the periods, during which the Qin state proper was taking its shape, outlines the main traits of the Qin imperial model formation process, that started immediately after the Qin state territorial core formation process ended. The research allow to create a hypothetical model of relations between the inner-political process of power struggle in Qin and the process of territorial expansion.

**KEYWORDS:** China, ancient China, Qin state, territorial expansion, history, Chunqiu, Zhanguo.

\* Tseluyko Maxim Sergeevich, Higher School of Economy, Faculty of World Economy and International Affairs, School of Asian Studies, Moscow, Russia; E-mail: [atharvan@mail.ru](mailto:atharvan@mail.ru)