

## РОССИЯ В СОВРЕМЕННОМ МИРЕ

*Ю.А. НИСНЕВИЧ***Постсоветская Россия – 25 лет: портрет в зеркале исследований межгосударственных и неправительственных организаций (Окончание)**

Статья посвящена анализу образа постсоветской России в государствоведческих исследованиях 22 межгосударственных и неправительственных организаций, в ходе которых определяются 30 оценочных показателей институциональных характеристик государства. Политико-управленческие характеристики образа России говорят о том, что правящим является недемократический режим с выраженной авторитарной тенденцией, не обеспечивающей реализацию на должном уровне базовых политических и государственных порядков. Имеет место низкая эффективность управления делами государства и очень высокий уровень коррупции, что препятствует свободной экономической конкуренции и интенсивному инновационному развитию. Темпы социального развития и качество жизни российских граждан находятся на уровне ниже среднемирового, причем имеются существенные проблемы в области здравоохранения, образования и других социальных сферах. В международном аспекте постсоветская Россия при удовлетворительной экономической конкурентоспособности и достаточно высокой включенности в процесс глобализации оценивается как очень немирлолюбивое государство с невысокой институциональной устойчивостью.

**Ключевые слова:** постсоветская Россия, государствоведческие исследования, межгосударственные и неправительственные организации, институциональные характеристики.

**DOI:** 10.31857/S086904990004455-2

**Конкурентоспособность в современном мире**

Самым масштабным исследованием экономической конкурентоспособности современных государств является упомянутое в 1-й части статьи (см. ОНС, №1) “Индекс глобальной конкурентоспособности”, проводимое в настоящее время независимой международной организацией Всемирный экономический форум для 137 государств (КНДР в их состав не входит). По его результатам ежегодно определяется индекс глобальной конкурентоспособности ИГК<sub>WEF</sub>, который рассчитывается по 12 экономически значимым контрольным показателям (*pillars*) и 112 исходным индикаторам и изменяется в диапазоне от 1 (минимальная конкурентоспособность) до 7 (максимальная конкурентоспособность) (<http://www3.weforum.org/docs/GCR2016->).

Динамика изменения значений индекса ИГК<sub>WEF</sub> из открытой базы данных исследования “Индекс глобальной конкурентоспособности”, включающей данные за последние десять лет, для России и Германии представлена на рисунке 15 (<http://reports.weforum.org/global-competitiveness-index-2017-2018/downloads/>).

---

*Н и с н е в и ч Юлий Анатольевич – профессор, доктор политических наук, профессор кафедры политологии Национального исследовательского университета “Высшая школа экономики”. Адрес: Россия, 101000, Москва, 20. Россия. E-mail: jnisnevich@she.ru*

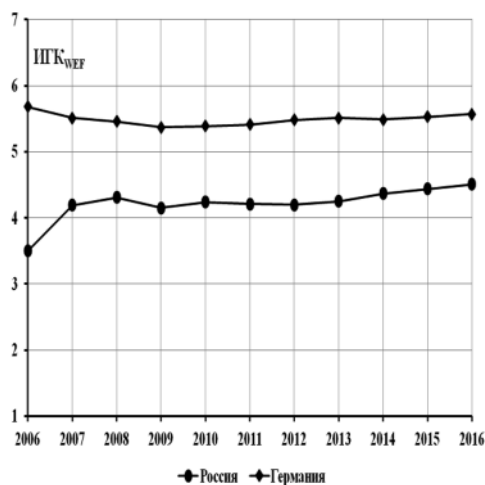


Рис. 15. Индекс глобальной конкурентоспособности The World Economic Forum.

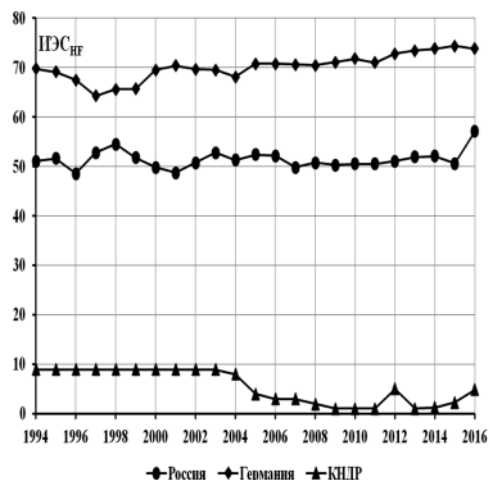


Рис. 16. Индекс экономической свободы The Heritage Foundation.

Из рисунка 15 следует, что значения индекса ИГК<sub>WEF</sub> для России за последние десять лет находятся несколько выше среднего уровня 4, что свидетельствует о более или менее удовлетворительной, по версии Всемирного экономического форума, ситуации с экономической конкурентоспособностью. В 2016 г. постсоветская Россия в списке, ранжированном по уровню глобальной экономической конкурентоспособности, с ИГК<sub>WEF</sub>=4,64 заняла 38 позицию из 137 между Мальтой и Польшей.

Экономическая конкурентоспособность государства определяется прежде всего состоянием экономической свободы. Оценочным показателем состояния экономической свободы в государстве может служить индекс экономической свободы (*Index of Economic Freedom*). Его определяют независимо друг от друга американский неправительственный исследовательский фонд Наследие (*The Heritage Foundation*) вместе с газетой *The Wall Street Journal*, а также две неправительственные исследовательские организации – канадский Институт Фрейзера (*The Fraser Institute*) и американский Институт Катона (*The Cato Institute*).

По результатам исследования фонда Наследие, которое проводится с 1994 г. по настоящее время для 186 государств, определяется индекс экономической свободы ИЭС<sub>HF</sub>, отражающий четыре основных аспекта экономической среды: верховенство закона, влияние государства, эффективность регулирования, открытость рынков. Индекс ИЭС<sub>HF</sub> изменяется в диапазоне от 0 (свобода практически отсутствует) до 100 (максимальная свобода). По его значениям все государства по уровню экономической свободы разделяются на пять категорий: свободные ( $80 \leq \text{ИЭС}_{\text{HF}} \leq 100$ ), в основном свободные ( $70 \leq \text{ИЭС}_{\text{HF}} \leq 79,9$ ), относительно свободные ( $60 \leq \text{ИЭС}_{\text{HF}} \leq 69,9$ ), в основном несвободные ( $50 \leq \text{ИЭС}_{\text{HF}} \leq 59,9$ ), депрессивные ( $\text{ИЭС}_{\text{HF}} \leq 49,9$ ).

Динамика изменения значений индекса ИЭС<sub>HF</sub> из базы данных исследования фонда Наследие для России, Германии и КНДР представлена на рисунка 16 (<http://www.heritage.org/index/explore?view=by-region-country-year>). Из него следует, что значения индекса ИЭС<sub>HF</sub> для России колеблются около 50, то есть около границы между в основном несвободными и депрессивными государствами, что свидетельствует о низком, по версии фонда Наследие, уровне экономической свободы. При этом анализ результатов рассматриваемого исследования показывает, что низкий уровень экономической свободы в России обусловлен, в первую очередь, очень низкими значениями одного из 12 исходных индикаторов, а именно такого индикатора, как “добропорядочность правительства (*Government Integrity*)”, значения которого колеблются, в основном, на очень низком уровне в диапазоне от

20 до 30. В 2016 г. постсоветская Россия в списке, ранжированном по уровню экономической свободы, по версии фонда Наследие, с  $ИЭС_{HF}=57,1$  заняла 115 позицию из 179 между Нигерией и Кабо Верде.

По результатам исследования, проводимого совместно Институтами Фрейзера и Катона с 1970 г., но ежегодно – только с 2000 г., определяется в настоящее время для 159 государств (КНДР в их состав не входит) индекс экономической свободы  $ИЭС_{FC}$ . Этот индекс определяется как совокупность показателей в пяти категориях: доля государства в экономике; законодательная база и защита прав собственности; доступ к “надежным” деньгам; свобода внешней торговли; регулирование кредита, трудовых отношений и деятельности предприятий, и изменяется также в диапазоне от 0 (свобода практически отсутствует) до 10 (максимальная свобода) (<https://www.fraserinstitute.org/studies/economic-freedom-of-the-world-2017-annual-report>). При этом весь рейтинговый список исследуемых государств разбивается на четыре квартили. В первый квартиль (25% государств вверху списка) входят государства с наиболее высокими уровнями экономической свободы, а в четвертый квартиль (25% государств внизу списка) входят государства с самыми низкими уровнями экономической свободы.

Динамика изменения значений индекса  $ИЭС_{HF}$  из базы данных исследования институтов Фрейзера и Катона для России и Германии представлена на рисунке 17 ([https://www.fraserinstitute.org/economic-freedom/dataset?year=2015&min-year=2&max-year=0&filter=0&most-free=1&quartile2=1&quartile3=1&least-free=1&sort-field=summary\\_index&sort-reversed=1&page=dataset](https://www.fraserinstitute.org/economic-freedom/dataset?year=2015&min-year=2&max-year=0&filter=0&most-free=1&quartile2=1&quartile3=1&least-free=1&sort-field=summary_index&sort-reversed=1&page=dataset)).

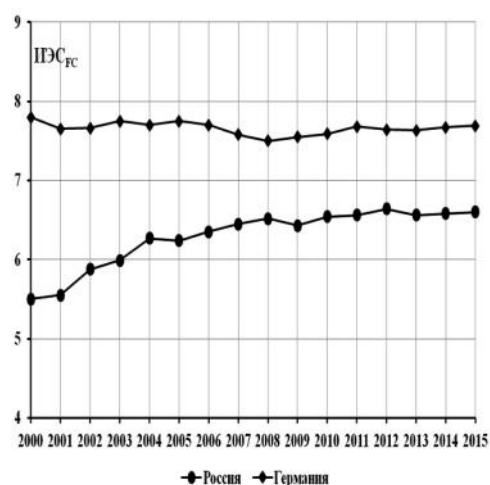


Рис. 17. Индекс экономической свободы *The Fraser Institute and The Cato Institute*.

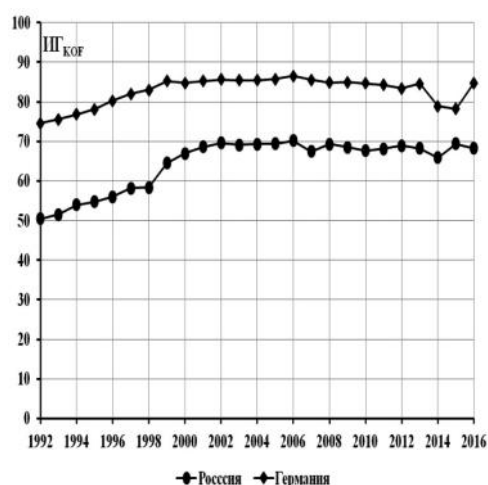


Рис. 18. Индекс глобализации *KOF Swiss Economic Institute*.

Из рисунка 17 следует, что значения индекса  $ИЭС_{FC}$  для России экспоненциально возрастали до уровня порядка 6,5-6,6, который был достигнут к 2008 г. При этом Россия с 2000 по 2003 г. входила в четвертый квартиль государств с самыми низкими уровнями экономической свободы, а с 2004 г. входит в третий квартиль, что свидетельствует об относительно низком, по версии Институтов Фрейзера и Катона, уровне экономической свободы. В 2016 г. постсоветская Россия в списке, ранжированном по уровню экономической свободы с  $ИЭС_{FC}=6,6$  заняла 100-ю позицию из 159 между Боснией и Лесото.

Значимый аспект конкурентоспособности государства – его включенность в современные общемировые процессы и, в частности, в такой ключевой, как глобализация. Для оценки включенности государств в процесс глобализации могут быть использованы результаты исследования “Индекс уровня глобализации государств мира (*KOF Index*”

of Globalization)”, проводимого с 1970 г. швейцарским экономическим институтом (KOF Swiss Economic Institute) в настоящее время для 207 государств и территорий (данные по КНДР отсутствуют). Индекс глобализации  $IG_{КОФ}$  определяется агрегированием 24 показателей по трем группам измерений глобализации (экономическая, политическая и социальная глобализация) и изменяется в диапазоне от 0 (минимальная включенность в процесс глобализации) до 100 (максимальная включенность в процесс глобализации) (<http://globalization.kof.ethz.ch/>).

Динамика изменения значений индекса  $IG_{КОФ}$  из базы данных данного исследования для России и Германии представлена на рисунке 18. Из него следует, что значения индекса  $IG_{КОФ}$  для России экспоненциально возрастали до уровня порядка 68–69, который был достигнут к 2001 г. Это свидетельствует о достаточно высоком уровне включенности России в процесс глобализации по версии экономического института КОФ. При этом детальный анализ результатов исследования показывает, что такой уровень включенности был достигнут в основном за счет очень высокого уровня политической глобализации, который к 2000 г. достиг значений порядка 91–92. В данном исследовании под политической глобализацией понимается членство государства в международных организациях, участие в международных миссиях (включая миссии ООН), ратификация международных многосторонних договоров, количество посольств и других иностранных представительств в государстве и иные формальные показатели. В 2016 г. постсоветская Россия в списке, ранжированном по уровню включенности в процесс глобализации по версии экономического института КОФ, с  $IG_{КОФ}=68,25$  заняла 48-ю позицию из 184 между Иорданией и Кувейтом.

Конкурентоспособность государства в современном мире существенным образом зависит и от того, насколько государство сильно в смысле институциональной устойчивости к внутреннему и внешнему давлению, а также от характера его позиционирования на мировой арене. Для оценки институциональной устойчивости государств могут быть использованы результаты исследования “Индекс слабости государств (*The Fragile States Index*)”, которое с 2005 г. проводят совместно американская неправительственная организация Фонд мира (*The Fund for Peace*) и американский журнал *Foreign Policy* в настоящее время для 178 государств. Индекс слабости государств ( $ИСГ_{ФР}$ ) определяется суммированием значений 12 показателей, оцениваемых по шкале от 0 (наименьшая степень слабости) до 10 (наибольшая степень слабости) и объединенных в три группы: социальные, экономические и политические показатели (<http://fundforpeace.org/fsi/2017/05/13/fragile-states-index-and-cast-framework-methodology/fsi-methodology/>). Для общей оценки состояния государства эксперты анализируют способность пяти ключевых государственных институтов – политического руководства, армии, полиции, судебной системы и гражданских служб – обеспечить безопасность государства и его граждан. По значениям индекса  $ИСГ_{ФР}$ , изменяющегося в диапазоне от 0 до 120, исследуемые государства разделяются на четыре группы: с высоким уровнем нестабильности – критический уровень рисков (от 120 до 90); с уровнем стабильности ниже среднего – опасный уровень рисков (от 89,9 до 60); с уровнем стабильности выше среднего – низкий уровень рисков (от 59,9 до 30); с высоким уровнем стабильности – отсутствие рисков (менее 30).

Динамика изменения значений индекса  $ИСГ_{ФР}$  из базы данных исследования “Индекс слабости государств” для России, Германии и КНДР представлена на рисунке 19 (<http://fundforpeace.org/fsi/country-data/>).

Из него следует, что значения индекса  $ИСГ_{ФР}$  для России колеблются около 80, и, по версии Фонда мира, она входит в группу государств с уровнем стабильности ниже среднего и опасным уровнем рисков. В 2016 г. постсоветская Россия в списке, ранжированном по уровню нестабильности, по версии Фонда мира, с  $ИСГ_{ФР}=79,2$  заняла 67 позицию из 178 между Гондурасом и Кыргызстаном.

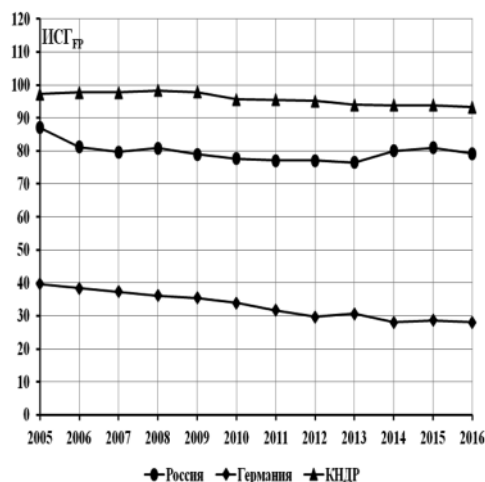


Рис. 19. Индекс слабости государства *The Fund for Peace*.

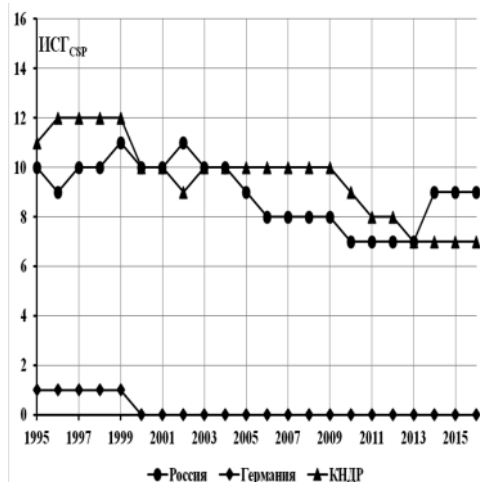


Рис. 20. Индекс слабости государства *The Center for Systemic Peace*.

Еще одно исследование, посвященное анализу устойчивости современных государств, “Индекс и матрица слабости государств (*State Fragility Index and Matrix*)”, которое с 1995 г. проводится ранее уже упоминавшимся Центром изучения устойчивого мира (*The Center for Systemic Peace*). По его результатам в настоящее время для 167 государств определяется индекс слабости государства ИСГ<sub>CSP</sub>. Этот квантованный индекс определяется как сумма таких показателей, как эффективность и легитимность, каждый из которых включает четыре компонента: политический, экономический, социальный, безопасность, и изменяется в диапазоне от 0 (высокая стабильность) до 25 (высокая нестабильность) (<http://www.systemicpeace.org/vlibrary/GlobalReport2017.pdf>). По значениям индекса ИСГ<sub>CSP</sub> исследуемые государства разделяются на шесть групп: критический уровень рисков (от 20 до 25); высокий уровень рисков (от 16 до 19); серьезный уровень рисков (от 12 до 15); умеренный уровень рисков (от 8 до 11); низкий уровень рисков (от 4 до 7); отсутствие рисков (от 0 до 3).

Динамика изменения значений индекса ИСГ<sub>CSP</sub> из базы данных исследования “Индекс и матрица слабости государств” для России, Германии и КНДР представлена на рисунке 20 (<http://www.systemicpeace.org/inscrdata.html>). Из него следует, что Россия, по версии Центра изучения устойчивого мира, постоянно входит в группу государств с умеренным уровнем рисков за исключением периода с 2010 по 2013 г., когда она входила в группу государств с низким уровнем рисков.

Для оценки характера позиционирования государства на мировой арене могут быть использованы результаты исследования по проекту “Перспективы человечества (*Vision of Humanity*)”, цель которого – выявление взаимосвязи мира и устойчивого развития на планете. Это исследование с 2007 г. и в настоящее время для 163 государств проводится австралийским Институтом экономики и мира (*The Institute for Economics and Peace*) Сиднейского университета совместно с журналом *Economist*. По его результатам определяется глобальный индекс миролюбия (*Global Peace Index, GPI*) – комплексный показатель, характеризующий миролюбие государств мира, измеряя уровень насилия внутри государства и уровень агрессивности его внешней политики. Этот индекс, далее обозначаемый ГИМ<sub>IEP</sub>, определяется агрегированием 23 показателей, объединенных в три основные группы: наличие и масштабы внутренних и международных конфликтов, в которых участвует государство; уровень стабильности и безопасности внутри государства; уровень милитаризации государства ([http://visionofhumanity.org/app/uploads/2017/02/GPI-2016-Report\\_2.pdf](http://visionofhumanity.org/app/uploads/2017/02/GPI-2016-Report_2.pdf)). Индекс ГИМ<sub>IEP</sub> изменяется в диапазоне от 1 (максимальное миролюбие) до 5 (минимальное миролюбие).

Динамика изменения значений индекса  $GIM_{IEP}$  из базы данных исследования Института экономики и мира для России, Германии и КНДР представлена на рисунке 21 (<http://visionofhumanity.org/indexes/global-peace-index/>).

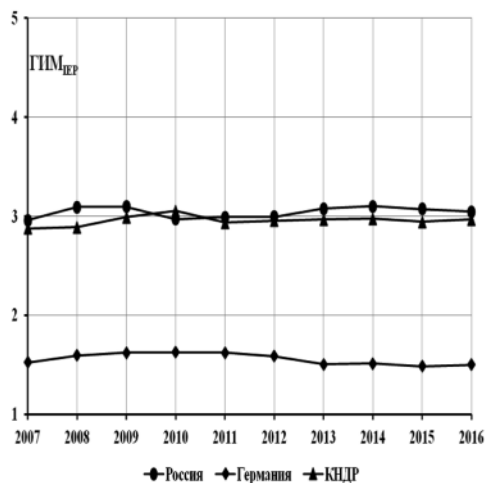


Рис. 21. Глобальный индекс миролюбия *The Institute for Economics and Peace*.

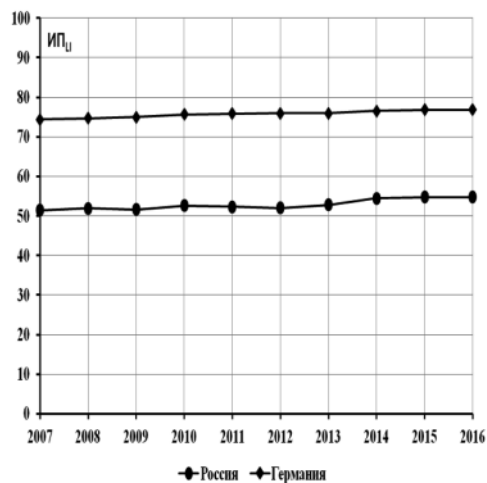


Рис. 22. Индекс процветания *The Legatum Institute*.

Из рисунка 21 следует, что значения индекса  $GIM_{IEP}$  для России колеблются около 3, и, по версии Института экономики и мира, она с 2007 г. наряду с КНДР, постоянно входит в группу очень немирлобивых государств. В 2016 г. постсоветская Россия в списке, ранжированном по уровню миролюбия по версии Института экономики и мира, с  $GIM_{IEP}=3,079$  заняла 151 позицию из 163 между КНДР и Демократической Республикой Конго.

### Условия и качество жизни граждан

Наиболее известную и масштабную оценку условий и качества жизни представляют результаты исследования общественного благополучия и его развития в глобальном масштабе, которые с 2006 г. в настоящее время для 149 государств (КНДР в их состав не входит) проводит британский аналитический центр *The Legatum Institute* (подразделение международной инвестиционной группы *Legatum*). По результатам этого исследования определяется индекс процветания (*Legatum Prosperity Index, LPI*) – комбинированный показатель, измеряющий достижения государств с точки зрения их благосостояния и процветания. Этот индекс определяется по 104 индикаторам и включает 8 показателей, которые характеризуют, по мнению авторов исследования, “фундаментальные аспекты благосостояния”: экономика, предпринимательство, государственное управление, образование, здоровье, безопасность, личная свобода и социальный капитал. Каждый из этих показателей изменяется от 0 (наилучшее состояние) до 100 (наихудшее состояние), а обобщенный индекс процветания  $ИП_{Л}$  определяется как средневзвешенное значений этих индикаторов ([http://www.prosperity.com/application/files/1914/7819/5146/Legatum\\_Pro Prosperity\\_Index\\_Methodology\\_Report.pdf](http://www.prosperity.com/application/files/1914/7819/5146/Legatum_Pro Prosperity_Index_Methodology_Report.pdf)). Динамика изменения значений индекса  $ИП_{Л}$  из базы данных исследования института *Legatum* для России и Германии представлена на рисунке 22 (<http://www.prosperity.com/rankings>). Из него следует, что значения индекса  $ИП_{Л}$  для России незначительно превосходят среднее значение 50 и имеют небольшой положительный тренд.

При оценивании условий и качества жизни принципиальное значение имеют не только непосредственно количественные данные по используемому для оценки показателю (индексу), но и позиция, занимаемая государством, в ранжированном по данному показателю списке исследуемых государств.

Динамика изменения позиций России и Германии в ранжированном по индексу ИП<sub>LI</sub> списке исследуемых государств представлена на рисунке 23.

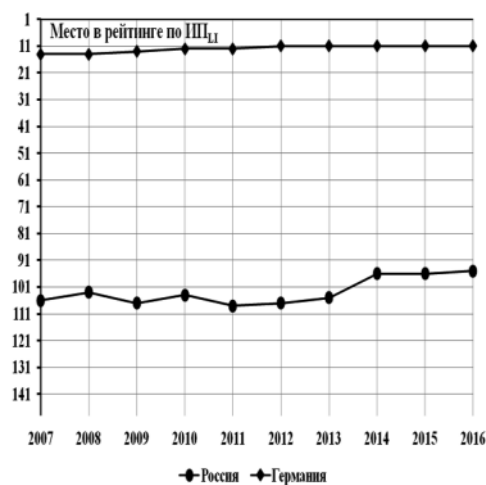


Рис. 23. Место в рейтинге по индексу процветания The Legatum Institute.

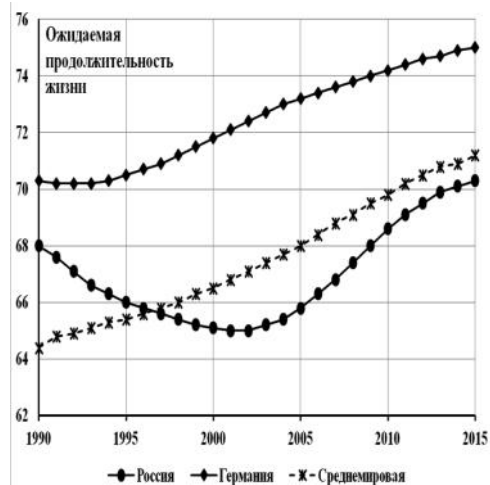


Рис. 24. Ожидаемая продолжительность жизни (ООН).

Из рисунка 23 следует, что постсоветская Россия по уровню благосостояния и процветания своих граждан находится в нижней части ранжированного по индексу ИП<sub>LI</sub> списка. Так, в 2016 г. постсоветская Россия с ИП<sub>LI</sub>=54,73 заняла 95 позицию из 149 между Непалом и Молдовой, то есть благосостояние и процветание российских граждан по версии института Legatum находится на невысоком относительно большинства государств уровне.

Широкое распространение в качестве косвенной оценки качества жизни получил определяемый с 1990 г. в рамках Программы развития Организации Объединенных Наций (ПРООН) (*United Nations Development Programme (UNDP)*) индекс человеческого развития (*Human Development Index, HDI*), измеряемый по статистическим данным: о средней ожидаемой продолжительности жизни при рождении, на основании которых определяется индекс продолжительности жизни (*Life Expectancy Index, LEI*); о средней продолжительности обучения детей школьного возраста и средней продолжительности обучения взрослого населения, на основании которых определяется индекс уровня образования (*Education Index, EI*); о величине валового национального продукта (ВНП) на душу населения в долларах США по паритету покупательной способности ([http://hdr.undp.org/sites/default/files/hdr\\_2016\\_report\\_russian\\_web.pdf](http://hdr.undp.org/sites/default/files/hdr_2016_report_russian_web.pdf)). Однако непосредственное использование данного индекса для оценки качества жизни, как представляется, не позволяет получить достаточно адекватную реальности картину.

Из всех компонент индекса человеческого развития ООН только средняя ожидаемая продолжительность жизни при рождении действительно одно из наиболее значимых и адекватных показателей качества жизни, прежде всего в контексте обеспечения государством защиты здоровья своих граждан. Динамика изменения средней ожидаемой продолжительности жизни для России и Германии в сопоставление со среднемировой из базы данных Программы развития ООН (данные по КНДР отсутствуют) представлена на рисунке 24, из которого следует, что в постсоветской России, по версии ООН, средняя ожидаемая продолжительность жизни при рождении после 1997 г. опустилась ниже среднемировой, и последние пять лет систематическое отставание составляет порядка года, что свидетельствует о невысоком качестве жизни российских граждан.

Использовать индекс образования ООН для адекватной оценки уровня человеческого развития и, соответственно, качества жизни представляется неправомерным, так

как этот индекс учитывает только статистические данные о средней продолжительности обучения, но никоим образом не учитывает качество образования. Поэтому более адекватным было бы использовать для оценки качества жизни в контексте получения гражданами образования такого показателя, как качество системы образования (Quality of the education system). Такой показатель – один из 112 исходных индикаторов, используемых для определения индекса глобальной конкурентоспособности ИГК<sub>WEF</sub> по результатам уже упоминавшегося исследования Всемирного экономического форума. Индекс качества системы образования ИКСО<sub>WEF</sub> определяется в настоящее время для 137 государств (КНДР в их состав не входит) и изменяется в диапазоне от 1 (минимальное качество) до 7 (максимальное качество).

Динамика изменения значений индекса ИКСО<sub>WEF</sub> из открытой базы данных исследования “Индекс глобальной конкурентоспособности”, включающей данные за последние десять лет, для России и Германии представлена на рисунке 25 (<http://reports.weforum.org/global-competitiveness-index-2017-2018/downloads/>).

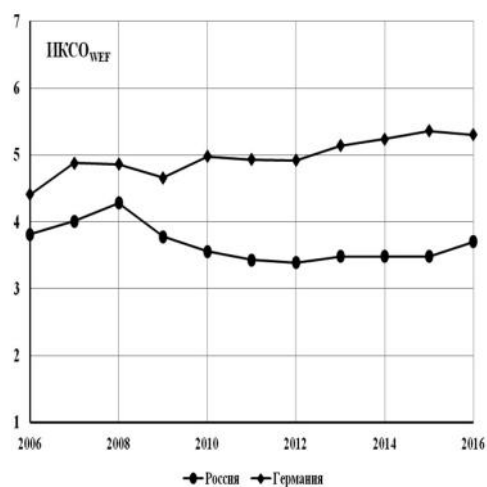


Рис. 25. Индекс качества системы образования The World Economic Forum.

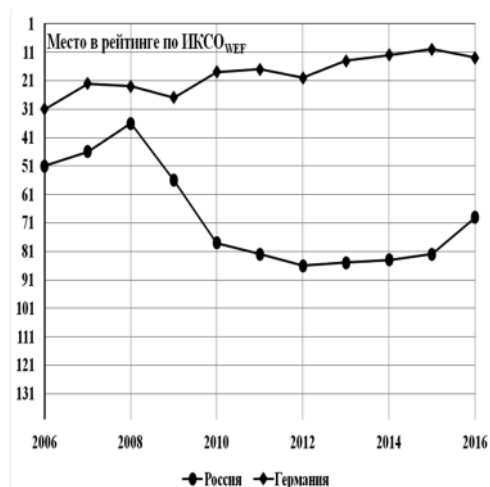


Рис. 26. Место в рейтинге по индексу ИКСО<sub>WEF</sub> The World Economic Forum.

Из рисунка 25 следует, что значения индекса качества системы образования ИКСО<sub>WEF</sub> для России с 2009 г. опустились ниже среднего уровня 4. Динамика изменения позиций России и Германии в ранжированном по индексу ИКСО<sub>WEF</sub> списке исследуемых государств представлена на рисунке 26. Он показывает, что постсоветская Россия по качеству системы образования после 2009 г. резко опустилась в нижнюю часть ранжированного по индексу ИКСО<sub>WEF</sub> списка. Это свидетельствует о низком в настоящее время качестве российской системы образования по версии Всемирного экономического форума.

Очевидным представляется и тот факт, что нет прямой корреляции между повышением ВВП или ВВП на душу населения и уровнем человеческого развития и качества жизни, так как рост доходов государства не означает увеличения вложений в человеческий капитал.

Сетевая неправительственная организация “Императив социального прогресса (*The Social Progress Imperative*)” с 2013 г. ежегодно проводит исследование достижений государств мира с точки зрения их социального развития, сознательно «перемещенное за “пределы ВВП”», то есть без учета чисто экономических показателей ([http://www.socialprogressindex.com/assets/downloads/resources/en/English-2017-Social-Progress-Index-Methodology-Report\\_embargo-until-June-21-2017.pdf](http://www.socialprogressindex.com/assets/downloads/resources/en/English-2017-Social-Progress-Index-Methodology-Report_embargo-until-June-21-2017.pdf)). По его результатам в настоящее время для 128 государств (КНДР в их состав не входит) определяется индекс социального



прогресса (*The Social Progress Index*), который учитывает 56 компонент, объединенных в три основных измерения:

- базовые потребности – питание, доступ к основной медицинской помощи, обеспечение жильем, доступ к воде, электричеству и санитарным услугам, уровень личной безопасности;

- основы благополучия – доступ к базовым знаниям и уровень грамотности населения, доступ к информации и средствам коммуникации, уровень здравоохранения, экологическая безопасность;

- возможности развития – уровень личных и гражданских свобод, обеспечение прав и возможностей человека принимать решения и реализовывать свой потенциал.

Индекс социального прогресса ИСП<sub>SPI</sub> изменяется в диапазоне от 0 (минимальный прогресс) до 100 (максимальный прогресс). В 2016 г. Россия с ИСП<sub>SPI</sub>=67,17 заняла 67-ю позицию из 128 между Южной Африкой и Филиппинами. Следовательно, по версии организации “Императив социального прогресса”, социальное развитие постсоветской России происходит со скоростью ниже средней в соотнесении с другими государствами.

Еще одно связанное с проблематикой качества жизни исследование, в котором сознательно не используются экономические показатели, – способность государств мира обеспечить своим гражданам счастливую жизнь – с 2006 г. проводит частный британский Фонд новой экономики (*New Economics Foundation*). По результатам этого исследования определяется Всемирный индекс счастья (*Happy Planet Index*). Для определения используются четыре показателя (<http://happyplanetindex.org/about/>):

- благополучие – данные опроса общественного мнения Международного исследовательского центра Гэллапа (*Gallup World Poll*);

- средней ожидаемой продолжительности жизни – данные ООН;

- неравенство между людьми – распределение соотношения между благополучием и ожидаемой продолжительностью жизни в процентах;

- экологический след – средний эффект, который каждый житель страны вкладывает в окружающую среду по данным Глобальной сети экологического следа (*Global Footprint Network*).

В настоящее время в открытом доступе есть только данные по Всемирному индексу счастья для 140 государств за 2016 г. По этим данным Всемирный индекс счастья для России составил 18,7, и она заняла 116-ю позицию между Демократической республикой Конго и Мавританией (<http://happyplanetindex.org/countries>). Для сравнения: первую позицию по обеспечению счастья своих граждан заняла Коста-Рика с индексом 44,7, а последнюю – Чад с индексом 12,8. Таким образом, по версии Фонда новой экономики, постсоветская Россия не обеспечивает своим гражданам вполне счастливую жизнь.

\* \* \*

Через 25 лет после появления на карте мира портрет постсоветской России в зеркале исследований 22 межгосударственных и неправительственных организаций, по результатам которых определяются 30 оценочных показателей ее институциональных характеристик, выглядит следующим образом.

Характеристики политико-управленческих черт постсоветской России подтверждают, что в стране установился недемократический политический режим с явно выраженной авторитарной тенденцией. Этот режим не обеспечивает в должной мере соблюдение и защиту, как это предписано Статьей 2 Конституции Российской Федерации, политических и гражданских прав и свобод российских граждан, существенно подавляет свободу прессы и выражения мнений, а также автономию различных объединений граждан.

В должной мере не соблюдается и такой ключевой принцип современного правового государства, как верховенство закона, что обусловлено прежде всего тем, что российская судебная система не в полной мере реально независима.

Кроме того из-за длительной несменяемости высших должностных лиц публичной власти в постсоветской России сформировался режим доминирующей власти, который порождает масштабную коррупцию и “приятельский капитализм”, препятствующие свободной экономической конкуренции и интенсивному инновационному развитию.

Хотя постсоветская Россия и демонстрирует удовлетворительную экономическую конкурентоспособность и достаточно высокий уровень включенности в процесс глобализации, правда, в основном за счет членства в международных организациях, участия в международных договорах и дипломатическим отношением с другими государствами, она оценивается как очень немиролюбивое государство с невысоким уровнем институциональной устойчивости.

Темпы социального развития постсоветской России и качество жизни ее граждан уступают среднемировым, в частности по продолжительности жизни и скорости социального развития, не преодолены серьезные проблемы в сфере здравоохранения, образования и других социальных сферах. Коротко резюмируя, следует с сожалением признать, что жизнь россиян пока далека от благоденствия...

#### СПИСОК ЛИТЕРАТУРЫ

- Даль Р. (2000) О демократии. М.: Аспект Пресс.
- Домбровская И. (2008) Валерия Новодворская: Медведев решал три задачи. Первая: местоблюстителя. Radio France Internationale. 17 августа ([http://www.rfi.fr/actu/articles/104/article\\_1059.asp](http://www.rfi.fr/actu/articles/104/article_1059.asp)).
- Индекс трансформации Фонда Бертельсмана (2010) М: Центр исследований постиндустриального общества.
- Индексы развития государств мира: справочник (2014) / О.Т. Гаспарян, Р.У. Камалова, Е.А. Кочешкова и др.; под ред. Ю.А. Нисневича. М: Издательский дом Высшей школы экономики.
- Карозерс Т. (2003) Конец парадигмы транзита // Политическая наука. № 2. С. 42–65.
- Нисневич Ю.А. (2011) Метод сопоставительно-институционального анализа // Мировая экономика и международные отношения. № 5. С. 76–84.
- Нисневич Ю.А., Стукал Д.К., Шухова А.А. (2016) Методологические проблемы измерения коррупции // Общественные науки и современность. № 3. С. 149–162.
- Урнов М.Ю. (2014) Россия: виртуальные и реальные политические перспективы // Общественные науки и современность. №№ 4, 5. С. 46–58, 114–129.
- Шумпетер Й. (1995) Капитализм, социализм и демократия. М.: Экономика.

---

## Post-Soviet Russia – 25 Years: Portrait in the Mirror of Research of Interstate and Non-Governmental Organizations

*Yu. NISNEVICH\**

\* **Nisnevich Yuliy** - Professor, Doctor of Political Science, professor of Department of Political Science, National Research University Higher School of Economics. Address: 20, Moscow, 101000, Russia. E-mail: [jnisnevich@she.ru](mailto:jnisnevich@she.ru)

#### Abstract

The article is devoted to the analysis of the image of post-Soviet Russia in state research studies of 22 interstate and non-governmental organizations, based on the results of which 30 indicators of the institutional characteristics of the state are determined. Politico-administrative features of the image of Russia are determined by the fact that the ruling regime is undemocratic with a pronounced authoritarian tendency that does not ensure the implementation at the proper level of basic political and state orders. There is a low efficiency of state management affairs and a very high corruption level, which hampers free economic competition and intensive innovative development. The pace of social development and the quality of Russian citizens life are below the world average, and there are significant problems in the

sphere of health care, education and other social spheres. From the international perspective, post-Soviet Russia, having satisfactory economic competitiveness and sufficiently high involvement in globalization process, is rated as a very unpeaceful state with low institutional stability.

**Keywords:** post-Soviet Russia, state research studies, interstate and nongovernmental organizations, institutional characteristics.

## REFERENCES

- Carothers T. (2003) Konets paradigmy tranzita [The End of the transit paradigm]. *Politicheskaya nauka*, no. 2, pp. 42–65.
- Dahl R. (2000) *O demokratii* [On Democracy]. Moscow: Aspekt Press.
- Dombrovskaya I. (2008) Valeriya Novodvorskaya: Medvedev reshil tri zadachi. Pervaya: mestoblyustitelya [Valeria Novodvorskaya: Medvedev solved three problems. First: locum tenens]. *Radio France Internationale*. 17 August. ([http://www.rfi.fr/acturu/articles/104/article\\_1059.asp](http://www.rfi.fr/acturu/articles/104/article_1059.asp)).
- Indeks transformatsii Fonda Bertel'smana* [The transformation index of the Bertelsmann Foundation] (2010) Moscow: Tsentr issledovaniy postindustrial'nogo obshchestva.
- Indeksy razvitiya gosudarstv mira: spravochnik* [Indexes of development of the states of the world: reference book] (2014) O.T. Gasparyan, R.U. Kamalova, E.A. Kocheshkova i dr.; pod red. Yu. A. Nisnevicha. Moscow: Izdatel'skiy dom Vysshey shkoly ekonomiki.
- Nisnevich Yu.A. (2011) Metod sopostavitel'no-institutsional'nogo analiza [Method of comparative-institutional analysis]. *Mirovaya ekonomika i mezhdunarodnye otnosheniya*, no. 5, pp. 76–84.
- Nisnevich Yu. A., Stukal D. K., Shukhova A. A. (2016) Metodologicheskie problemy izmereniya korruptsii [Methodological problems of measuring corruption]. *Obshchestvennye nauki i sovremennost'*, no. 3, pp. 149–162.
- Schumpeter J. (1995) *Kapitalizm, sotsializm i demokratiya* [Capitalism, Socialism and Democracy]. Moscow: Ekonomika.
- Urnov M. (2014) Rossiya: virtual'nye i real'nye politicheskie perspektivy [Russia: Virtual and Real Political Perspectives]. *Obshchestvennye nauki i sovremennost'*, nos. 4, 5, pp. 46–58, 114–129.