

нием здоровья окончательно вышел в отставку и вскоре умер.

Лит.: КЕРТМАН Л.Е. *Дж. Чемберлен и сыновья*. М., 1990.

ЧЕМБЕРЛЕН Остин (Джозеф Остин) (16.10.1863 – 17.3.1937) – британский гос. и политический деятель. Сын Дж. Чемберлена, брат Н. Чемберлена. В 1885 окончил Тринити-колледж (Кембридж), продолжил образование во Франции и Германии. В 1888 вернулся в Великобританию, примкнул к «либералам-юнионистам» и был избран членом палаты общин от округа Ист-Вустершир. В 1895 стал лордом Адмиралтейства, в 1900 – финансовым секретарём Казначейства. В 1902–03 – министр почт (генеральный почтмейстер), в 1903–05 – канцлер Казначейства (министр финансов). В 1915–17 – министр по делам Индии. В 1919–21 вновь канцлер Казначейства в кабинете Д. Ллойд Джорджа. В 1921–22 – лорд-хранитель малой печати (глава палаты общин). В 1924–29 министр иностранных дел в кабинете С. Болдуина. В 1925 глава делегации Великобритании на переговорах в Локарно, завершившихся подписанием *Локарнских договоров* (в том же году удостоен Нобелевской премии мира «за свою роль в локарнских переговорах»). 22.3.1937 Ч.

ботав систему обнаружения и идентификации частиц, открыл антипротон (1955, совм. с Э. Сегре и др.). Разрабатывал поляризованные протонные мишени для высокоэнергетических ядерных реакций. Получил мишень, содержащую поляризованные протоны (1963–64, независимо от А. Абрагама). Изучал взаимодействие антипротонов с водородом и дейтерием, рассеяние пи-мезонов и возможность получения антинейтронов из антипротонов. Нобелевская премия по физике (1959, совм. с Сегре).

О.С. Литвина

ЧЕМБЕРЛИН (Chamberlin) Эдвард Хастингс (18.5.1899 – 16.7.1967) – американский экономист, один из последних представителей «монополистической революции» в экономической теории кон. 1920-х гг. наряду с П. Сраффой и Дж.В. Робинсон. Окончил ун-т шт. Айова (1921), где оказался под влиянием идей Ф. Найта. Учился также в Мичиганском (магистр экономики, 1922) и Гарвардском (PhD, 1927) ун-тах. С 1920 до конца жизни занимал различные преподавательские должности в Мичиганском, Гарвардском (практически весь период 1927–67, проф. с 1937), Парижском (Сорбонна) и Копенгагенском ун-тах. В 1951 членом Бюро для изучения

лиз образования монополярной цены и монополярной прибыли. В отличие от концепции Робинсон («Теория несовершенной конкуренции», 1933) критиковал реформизм, настаивал на том, что монополистическая конкуренция – одна из характеристик нормального равновесного состояния рынка, а вовсе не отклонения от искомого равновесия. Последовательно выступал в связи с этим против усиления роли государства в экономике. Решительно критиковал только один вид монополий – профсоюзы. Автор названия направления «*Чикагская школа*» (представители которого, в т.ч. М. Фридмен, критиковали его концепцию «справа»), впоследствии закрепившегося.

С развитием с кон. 1950-х гг. теории игр в результате исследований Дж. Нэша актуальность модели Ч. была существенно подорвана. Новый виток популярности пришелся на 1970-е гг., когда П. Кругман использовал идеи монополистической конкуренции для теоретического анализа международной торговли (в рамках «новой теории международной торговли»).

Соч.: *Duopoly: Values where sellers are few // The quarterly journal of economics*. 1929. V. 43; *Monopolistic or imperfect competition? // Quarterly journal of economics*. 1937. V. 51. №4; *The origin and early development of monopolistic competition theory // Quarterly journal of economics*. 1961.

Нобелевской премии мира «за свою роль в локальных переговорах»). 23.2.1927 Ч. направил правительству СССР ноту с требованием прекратить «антибританскую пропаганду» и военную поддержку сил Гоминьдана в Китае. Ч. предупредил, что продолжение такой политики повлечёт «аннулирование торгового соглашения, условия которого так явно нарушались, и даже разрыв обычных дипломатических отношений». Ответная пропагандистская кампания на ноту Ч. в СССР привела к появлению лозунга «Наш ответ Чемберлену», ставшего фразеологизмом. 27.5.1927 торговые и дипломатические отношения Великобритании с СССР были разорваны, однако эту акцию британского правительства поддержала только Канада.

В 1931 Ч. занимал пост 1-го лорда Адмиралтейства (морского министра). В дальнейшем от участия в гос. и политической деятельности отошёл.

Лит.: КЕРТМАН Л.Е. *Дж. Чемберлен и сыновья*. М., 1990.

ЧЕМБЕРЛЕН Оуэн (10.7.1920 – 28.2.2006) – американский физик, член Национальной АН (1960). Окончил Дартмутский колледж (1941), получил степень доктора в Чикагском университете (1948). Работал в Калифорнийском университете в Беркли и Лос-Аламосской лаборатории над созданием атомной бомбы (1942–45). Преподавал в Беркли (1948–95, с 1958 – проф.). Разра-

од 1927–67, проф. с 1937). Парижский (Сорбонна) и Копенгагенский ун-ты. В 1951 выезжал в Европу для разъяснения положений своих теоретических нововведений в связи с попытками отождествления его концепции конкуренции с концепцией Робинсона. Редактор гарвардского «The quarterly journal of economics» (1948–58). Почётный доктор многих ун-тов.

Основное направление исследований: анализ соотношения монополии и конкуренции на капиталистическом рынке. В кон. 1920-х – нач. 1930-х гг. разработал гл. положения теории монополистической конкуренции, в которой взял под защиту монополию как форму организации капиталистического предприятия и показал её сравнительную эффективность перед рынком совершенной конкуренции (традиция А. Маршалла). Тем самым наряду с Шумпетером, а позже Дж.К. Гэлбрейтом заложил основы критики концепции Парето-эффективности совершенной конкуренции в неоклассической экономической теории. Основная идея Ч.: возможность рассматривать рынок с дифференцированным продуктом как конкуренцию между монополистами, каждый из которых имеет определённую рыночную власть над частью потребителей. В книге «Теория монополистической конкуренции» (1933, переиздавалась 8 раз) раскрыл сущность монополии, привёл достаточно убедительный ана-

lysis of economics. 1937. V. 51. №4; *The origin and early development of monopolistic competition theory* // *Quarterly journal of economics*. 1961. V. 75. №4; в рус. пер. – *Пропорциональность, делимость и экономия от масштаба* // *Вехи экономической мысли*. Вып. 2: *Теория фирмы / Теория монополистической конкуренции (Реориентация теории стоимости)*. М., 1996.

Лит.: САМУЭЛЬСОН П. *Монополистическая конкуренция – революция в теории* // *Вехи экономической мысли*. Вып. 2: *Теория фирмы / Под ред. В.М. Гальперина*. СПб., 1995; СРАФФА П. *Производство товаров посредством товаров. Прелюдия к критике экономической теории*. М., 1999; БЛАУГ М. *100 великих экономистов до Кейнса*. СПб., 2005; REINWALD Т.Р. *The genesis of Chamberlinian monopolistic competition theory* // *History of political economy*. 1977. V. 9. №4; ASLANBEIGUI N., GUY O. *Hostage to fortune: E. Chamberlin and the reception of the theory of monopolistic competition* // *History of political economy*. 2011. V. 43. №3.

П.Н. Клюкин

ЧЕМЕРИЦА (*Veratrum*) – род многолетних трав семейства мелантиевые. Надземные стебли высокие, в основании имеют многочисленные влагалища от листьев предыдущих лет, корневище короткое. Цветки зеленоватые (Ч. белая), тёмно-красные (Ч. чёрная) и другие в метельчатых соцветиях, листья эллиптические. Растения ядовиты, содержат алкалоид вератрин. Известно св. 25 видов, в России 7. Продолжительность жизни растения до 50 лет.

действием еврейских поселений на землях Иудеи и Самарии. В 1999–2005 лидер партии Ликуд. В 2001–06 премьер-министр Израиля, в ответ на серию террористических актов, устроенных палестинскими экстремистами, провёл операцию «Защитная стена», в ходе которой были уничтожены базы и опорные пункты террористов в Иудее и Самарии. Пытаясь урегулировать палестинскую проблему, разработал план «одностороннего размежевания» с палестинцами, в ходе реализации которого были эвакуированы еврейские поселения и выведены войска из сектора Газа (авг. — сент. 2005). Эти действия Ш. вызвали резкую критику как со стороны левых, так и крайне правых сил. 4.1.2006 Ш. перенёс обширный инсульт и до кончины находился в коме. Похоронен на семейной ферме в пустыне Негев.

Лит.: Боровой Я. А. Шарон. М., 2007.

ШАРОНОВ Всеволод Васильевич (10.3.1901 — 27.11.1964) — российский астроном. Окончил Ленинградский ун-т (1926), затем аспирантуру при Астрономическом ин-те (ныне Ин-т теоретической астрономии). Работал в Ташкентской, затем (1936–41) Пулковской обсерваториях. Проф. Ленинградского ун-та (с 1944), директор обсерватории там же (1950–61). Основатель фотометрической лаборатории Ленинградского ун-та. Разработал методы абсолютной поверхностной фотометрии различных

В 1912–14 изучал архитектуру в Высшей королевской технической школе Шарлоттенбурга в Берлине (ныне — Технический ун-т Берлина); курса не окончил, отправившись в 1914 добровольцем на фронт Первой мировой войны 1914–18. По протекции одного из своих берлинских преподавателей Ш. как подающий надежды архитектор был переведён на работы по восстановлению разрушенных городов Вост. Пруссии; в 1918 открыл собственное архитектурное бюро в г. Инстербург (ныне — г. Черняховск Калининградской обл. на терр. совр. России; здесь сохранился построенный по проекту Ш. жилой комплекс «Пёстрый ряд», 1920–21). В 1919 Ш. стал членом архитектурного объединения «Стеклянная цепь» («Gläserne Kette») под рук. Б. Таута, в 1926 — «Кольцо» («Der Ring») под рук. Г. Геринга (1882 — 1958). Вслед за Таутом и Герингом, Ш. работал в этот период в русле функционализма, уделяя основное внимание организации жилых помещений (общежитие для холостых в Бреслау, ныне — Вроцлав на терр. Польши, 1929; общая планировка и дома берлинского жилого массива «Сименштадт» в Берлине — в соавт. с Герингом и др.; 1929–31, и др.). Стремясь преодолеть подчёркнутый стереометризм, характерный для архитектуры «Нового строительства», Ш. пытался «смягчить» свои архитектурные решения с помощью криволинейных конфигуриций плана и свободно «перете-

сле смерти Ш. под рук. Висневски, и др.). В 1946–58 проф. кафедры градостроительства архитектурного ф-та Технического ун-та Берлина. В 1955 архитектор стал одним из основателей и первым президентом Западно-Берлинской академии искусств (ныне — в составе единой Берлинской академии искусств); с 1968 — её почётный президент. До конца дней жил и работал в Берлине.

Лит.: СТРИГАЛЕВ А. А. Возвращение к экспрессионизму (Г. Шарун) // *Архитектура Запада*. Кн. 1: Мастера и течения. М., 1972; JANOWSKIE E. *Architektur-Räume, Idee und Gestalt bei H. Scharoun*. Braunschweig, 1984; BURKLE J. CH. *H. Scharoun und die Moderne — Ideen, Projekte, Theaterbau*. Frankfurt a/M., 1986; JONES P. B. *H. Scharoun*. L., 1995; KIRSCHENMANN J. C., SYRING E. *H. Scharoun — Außenseiter der Moderne*. Köln, 2004.

ШАРП (Sharpe) Уильям Форсайт (р. 16.6.1934) — американский экономист, специалист в области экономики финансов. Автор *Шарпа коэффициента* (Sharpe ratio). После года учёбы медицине в Калифорнийском ун-те в Беркли перевёлся в ун-т в Лос-Анджелесе и учился там управлению бизнесом и микроэкономике (бакалавр, 1955; магистр, 1956). С 1956 в корпорации РЭНД, где занимался исследованиями вместе с работавшим там Г. Марковицем. При содействии Марковица Ш. написал докторскую диссертацию по проблемам экономики трансфертных

цен, т.е. отпускных цен, действующих в расчётах между предприятиями одной крупной фирмы.

В 1961–68 преподавал в Школе бизнеса при Вашингтонском ун-те (г. Сиэтл). В 1962–64 построил модель ценообразования капитальных активов, или акционерного капитала (САРМ). Из модели следовало, что для владельца акций, который не располагает специальной информацией по сравнению с другими акционерами, нет оснований держать свою долю в акционерном капитале фирмы в акциях, отличных от тех, которыми владеют другие акционеры. Модель Ш. показывала, что риск можно перенести на рынок капитала, где он может быть куплен, продан и оценён. Т.о., цены рискованных бумаг скорректированы так, что решения о портфельных инвестициях становятся последовательными (непротиворечивыми).

Модель САРМ и сегодня применяется в разнообразных практических исследованиях, особенно тех, где премия за риск играет важную роль. Это касается расчётов стоимости капитала, связанных с принятием решений об инвестировании, слиянии компаний, а также в оценках стоимости капитала как основы ценообразования в сфере регулируемых коммунальных служб и пр. В 1968–70 Ш. проф. Калифорнийско-

учался в ун-те Иллинойса, работал под рук. Дж. Уотсона в Лаборатории в Колд Спринг Харбор, с 1974 в Массачусетском технологическом ин-те. Нобелевская премия (1993, совм. с Р. Робертсом) по физиологии и медицине за открытие прерывистой структуры гена.

ШАРПА КОЭФФИЦИЕНТ – одно из центральных понятий рыночной модели формирования цен на активы, исходящей из предпосылок портфельной теории инвестиций Г. Марковица. Означает показатель эффективности инвестиционного портфеля (актива), который вычисляется как отношение средней премии за риск (по отношению к инвестиции R_f) к среднему отклонению портфеля. Вычисляется так:

$$S = \frac{E[R - R_f]}{\sigma} = E[R - R_f] / \sqrt{\text{Var}[R - R_f]},$$

где R – доходность портфеля (актива), R_f – доходность от альтернативного вложения (как правило, рассматривается безрисковая процентная ставка), $E[R - R_f]$ – математическое ожидание, σ – стандартное отклонение доходности портфеля (актива). Если R_f является константой в течение рассматриваемого периода, то

ШАРПАНТЬЕ (Charpentier) Гюстав (25.6.1860 – 18.2.1956) – французский композитор. В 1887 окончил Парижскую консерваторию, ученик Л.Ж. Массара (1811 – 1892), Э.Л.Ф. Пессара (1843 – 1917) и Ж. Массне. Удостоен Римской премии за кантату «Дидона» (1887), в 1887–90 жил и работал в Италии. По возвращении во Францию в 1900 Ш., социалист по убеждениям, основал в Париже Народную консерваторию Мими Пенсон (по назв. новеллы А. де Мюссе «Мими Пенсон», героиня которой – бедная горожанка, где девушки из малоимущих семей имели возможность бесплатно получить музыкальное образование (консерватория действовала вплоть до 1914). В 1902 Ш. вместе со своим другом, композитором А. Брюно (1857 – 1934), учредил «Федерацию музыкантов», подчинявшуюся национальному профсоюзному центру Франции – Всеобщей конфедерации труда. С 1912 – член Ин-та Франции. Признание композитору принесла опера «Луиза» (на либретто самого Ш., посвящённое жизни парижских рабочих; 1900 – своеобразное музыкально-драматическое произведение, жанр которого Ш. определил как «музыкальный роман», подчёркивая связь своего творчества с традицией *натурализма* в совр. ему национальной ли-

в оценках стоимости капитала как основы ценообразования в сфере регулируемых коммунальных служб и пр.

В 1968—70 Ш. проф. Калифорнийского ун-та (Ирвин), в 1970—89 проф. финансов Стэнфордского ун-та (с 1989 заслуженный проф.), работал в Высшей школе бизнеса. Среди других работ Ш. труды, связанные с равновесием на рынках капиталов и его применением к проблемам выбора инвестиционного портфеля, ценообразованием на опционы, децентрализацией управления инвестициями, распределением инвесторами своих фондов по основным классам активов.

Нобелевская премия «за работы по экономической теории финансов» (1990, совм. с Марковицем и М. Миллером).

Соч.: *Цены фиксированных активов при наличии и отсутствии отрицательных позиций [Нобелевская лекция. 7 дек. 1990 г.] // Мировая экономическая мысль сквозь призму веков: В 5 т. Т. 5. Кн. 1. М., 2004; A simplified model for portfolio analysis // Management Science. 1963. V. 9. №2; Portfolio theory and capital markets. N.Y., 1970; Introduction to managerial economics. N.Y., 1973; W.F. Sharpe: selected works // World Scientific-Nobel laureate series. V. 2: World Scientific. New Jersey etc., 2012.*

Лит.: *Корпоративные финансы* / Под ред. М. В. Романовского, А. И. Вострокнутовой. СПб., 2014. П. Н. Клюкин

ШАРП Филип Аллен (р. 6.6.1944) — американский биолог, генетик. Обу-

σ — стандартное отклонение доходности портфеля (актива). Если R_i является константой в течение рассматриваемого периода, то

$$\sqrt{\text{Var}[R - R_i]} = \sqrt{\text{Var}[R]}.$$

Ш.к. используется для определения того, насколько хорошо доходность актива компенсирует риск, который принимает на себя инвестор. При сравнении двух активов с одинаковым ожидаемым доходом менее рискованным будет вложение в актив с более высоким Ш.к.

Строится при следующих ограничениях. Во-первых, Ш.к. не делает различий между колебаниями стоимости активов вверх и вниз. Он измеряет волатильность (изменчивость цены активов), а не риск. Во-вторых, Ш.к. не делает различий между чередующимися и последовательными убытками, которые несёт инвестор при осуществлении инвестиций. В-третьих, измерение прибыли в Ш.к., основанное, к примеру, на среднемесячной доходности (которая выражена в процентах годовых), больше приспособлено для оценки возможной результативности в следующем месяце, чем для оценки результативности на протяжении всего года. Используемое в Ш.к. измерение прибыли может привести к большим искажениям при оценке потенциальной доходности за расширенный период.

Лит.: ШВАГЕР ДЖ. *Технический анализ: полный курс*. М., 2011. П. Н. Клюкин

которого Ш. определил как «музыкальный роман», подчёркивая связь своего творчества с традицией *натурализма* в совр. ему национальной литературе. Развивая достижения французской лирической оперы и *веризма*, Ш. передал здесь интонации бытовой речи горожан; в вокальных и оркестровых партиях широко использовал мотивы-характеристики и мотивы-символы. В творческом наследии Ш. опера «Жюльен, или Жизнь поэта» (1913), кантаты «Обманчивые впечатления» (на слова П. Верлена, 1895) и «К 100-летию Виктора Гюго» (1902), «Серенада Вагто» для голоса с оркестром (на слова А. Телье, 1896), «Три прелюда» (1885), сюита «Итальянские впечатления» (1890) для оркестра, вокальные циклы «Цветы зла» (на слова Ш. Бодлера, 1895) и др.

Источн.: *Lettres inédites à ses parents: la vie quotidienne d'un élève de Conservatoire (1879–1887)*. P., 1984; A. Bruneau et G. Charpentier: *une amitié indestructible et tender. Correspondances inédites* / Sous la direction de S. Douche et J.-Ch. Branger. P., 2004.

Лит.: AUBERT L. *Notice sur la vie et les travaux de G. Charpentier*. P., 1956.

ШАРПАНТЬЁ (Charpentier) Марк-Антуан [1634 (по другим данным, 1636) — 24.2.1704] — французский композитор и педагог. Между 1667 и 1669 учился у Дж. Кариссими в Риме. По возвращении во Францию. был капельмейстером ряда парижских церковных капелл; до конца дней жил и работал в

цен, т.е. отпускных цен, действующих в расчётах между предприятиями одной крупной фирмы.

В 1961–68 преподавал в Школе бизнеса при Вашингтонском ун-те (г. Сиэтл). В 1962–64 построил модель ценообразования капитальных активов, или акционерного капитала (САРМ). Из модели следовало, что для владельца акций, который не располагает специальной информацией по сравнению с другими акционерами, нет оснований держать свою долю в акционерном капитале фирмы в акциях, отличных от тех, которыми владеют другие акционеры. Модель Ш. показывала, что риск можно перенести на рынок капитала, где он может быть куплен, продан и оценён. Т.о., цены рискованных бумаг скорректированы так, что решения о портфельных инвестициях становятся последовательными (непротиворечивыми).

Модель САРМ и сегодня применяется в разнообразных практических исследованиях, особенно тех, где премия за риск играет важную роль. Это касается расчётов стоимости капитала, связанных с принятием решений об инвестировании, слиянии компаний, а также в оценках стоимости капитала как основы ценообразования в сфере регулируемых коммунальных служб и пр. В 1968–70 Ш. проф. Калифорнийско-

чался в ун-те Иллинойса, работал под рук. Дж. Уотсона в Лаборатории в Колд Спринг Харбор, с 1974 в Массачусетском технологическом ин-те. Нобелевская премия (1993, совм. с Р. Робертсом) по физиологии и медицине за открытие прерывистой структуры гена.

ШАРПА КОЭФФИЦИЕНТ – одно из центральных понятий рыночной модели формирования цен на активы, исходящей из предпосылок портфельной теории инвестиций Г. Марковица. Означает показатель эффективности инвестиционного портфеля (актива), который вычисляется как отношение средней премии за риск (по отношению к инвестиции R_f) к среднему отклонению портфеля. Вычисляется так:

$$S = \frac{E[R - R_f]}{\sigma} = E[R - R_f] / \sqrt{\text{Var}[R - R_f]},$$

где R – доходность портфеля (актива), R_f – доходность от альтернативного вложения (как правило, рассматривается безрисковая процентная ставка), $E[R - R_f]$ – математическое ожидание, σ – стандартное отклонение доходности портфеля (актива). Если R_f является константой в течение рассматриваемого периода, то

ШАРПАНТЬЕ (Charpentier) Гюстав (25.6.1860 – 18.2.1956) – французский композитор. В 1887 окончил Парижскую консерваторию, ученик Л.Ж. Массара (1811 – 1892), Э.Л.Ф. Пессара (1843 – 1917) и Ж. Массне. Удостоен Римской премии за кантату «Дидона» (1887), в 1887–90 жил и работал в Италии. По возвращении во Францию в 1900 Ш., социалист по убеждениям, основал в Париже Народную консерваторию Мими Пенсон (по назв. новеллы А. де Мюссе «Мими Пенсон», героиня которой – бедная горожанка, где девушки из малоимущих семей имели возможность бесплатно получить музыкальное образование (консерватория действовала вплоть до 1914). В 1902 Ш. вместе со своим другом, композитором А. Брюно (1857 – 1934), учредил «Федерацию музыкантов», подчинявшуюся национальному профсоюзному центру Франции – Всеобщей конфедерации труда. С 1912 – член Ин-та Франции. Признание композитору принесла опера «Луиза» (на либретто самого Ш., посвящённое жизни парижских рабочих; 1900 – своеобразное музыкально-драматическое произведение, жанр которого Ш. определил как «музыкальный роман», подчёркивая связь своего творчества с традицией *натурализма* в совр. ему национальной ли-

в оценках стоимости капитала как основы ценообразования в сфере регулируемых коммунальных служб и пр.

В 1968—70 Ш. проф. Калифорнийского ун-та (Ирвин), в 1970—89 проф. финансов Стэнфордского ун-та (с 1989 заслуженный проф.), работал в Высшей школе бизнеса. Среди других работ Ш. труды, связанные с равновесием на рынках капиталов и его применением к проблемам выбора инвестиционного портфеля, ценообразованием на опционы, децентрализацией управления инвестициями, распределением инвесторами своих фондов по основным классам активов.

Нобелевская премия «за работы по экономической теории финансов» (1990, совм. с Марковицем и М. Миллером).

Соч.: *Цены фиксированных активов при наличии и отсутствии отрицательных позиций [Нобелевская лекция. 7 дек. 1990 г.] // Мировая экономическая мысль сквозь призму веков: В 5 т. Т. 5. Кн. 1. М., 2004; A simplified model for portfolio analysis // Management Science. 1963. V. 9. №2; Portfolio theory and capital markets. N.Y., 1970; Introduction to managerial economics. N.Y., 1973; W.F. Sharpe: selected works // World Scientific-Nobel laureate series. V. 2: World Scientific. New Jersey etc., 2012.*

Лит.: *Корпоративные финансы* / Под ред. М. В. Романовского, А. И. Вострокнутовой. СПб., 2014. П. Н. Клюкин

ШАРП Филип Аллен (р. 6.6.1944) — американский биолог, генетик. Обу-

σ — стандартное отклонение доходности портфеля (актива). Если R_i является константой в течение рассматриваемого периода, то

$$\sqrt{\text{Var}[R - R_i]} = \sqrt{\text{Var}[R]}.$$

Ш.к. используется для определения того, насколько хорошо доходность актива компенсирует риск, который принимает на себя инвестор. При сравнении двух активов с одинаковым ожидаемым доходом менее рискованным будет вложение в актив с более высоким Ш.к.

Строится при следующих ограничениях. Во-первых, Ш.к. не делает различий между колебаниями стоимости активов вверх и вниз. Он измеряет волатильность (изменчивость цены активов), а не риск. Во-вторых, Ш.к. не делает различий между чередующимися и последовательными убытками, которые несёт инвестор при осуществлении инвестиций. В-третьих, измерение прибыли в Ш.к., основанное, к примеру, на среднемесячной доходности (которая выражена в процентах годовых), больше приспособлено для оценки возможной результативности в следующем месяце, чем для оценки результативности на протяжении всего года. Используемое в Ш.к. измерение прибыли может привести к большим искажениям при оценке потенциальной доходности за расширенный период.

Лит.: ШВАГЕР ДЖ. *Технический анализ: полный курс*. М., 2011. П. Н. Клюкин

которого Ш. определил как «музыкальный роман», подчёркивая связь своего творчества с традицией *натурализма* в совр. ему национальной литературе. Развивая достижения французской лирической оперы и *веризма*, Ш. передал здесь интонации бытовой речи горожан; в вокальных и оркестровых партиях широко использовал мотивы-характеристики и мотивы-символы. В творческом наследии Ш. опера «Жюльен, или Жизнь поэта» (1913), кантаты «Обманчивые впечатления» (на слова П. Верлена, 1895) и «К 100-летию Виктора Гюго» (1902), «Серенада Вагто» для голоса с оркестром (на слова А. Телье, 1896), «Три прелюда» (1885), сюита «Итальянские впечатления» (1890) для оркестра, вокальные циклы «Цветы зла» (на слова Ш. Бодлера, 1895) и др.

Источн.: *Lettres inédites à ses parents: la vie quotidienne d'un élève de Conservatoire (1879–1887)*. P., 1984; A. Bruneau et G. Charpentier: *une amitié indestructible et tender. Correspondances inédites* / Sous la direction de S. Douche et J.-Ch. Branger. P., 2004.

Лит.: AUBERT L. *Notice sur la vie et les travaux de G. Charpentier*. P., 1956.

ШАРПАНТЬЁ (Charpentier) Марк-Антуан [1634 (по другим данным, 1636) — 24.2.1704] — французский композитор и педагог. Между 1667 и 1669 учился у Дж. Кариссими в Риме. По возвращении во Францию. был капельмейстером ряда парижских церковных капелл; до конца дней жил и работал в

ШАССЕРИО (Chassériau) Теодор (20.9.1819 – 8.10.1856) – французский живописец и график, представитель *романтизма*. Сын французского гос. чиновника, уроженец г. Санта-Барбара-де-Самана (на терр. совр. Доминиканской Республики); в 1821 переехал с родителями в Париж, где жил до конца дней. В 1830–34 работал в мастерской Ж.О.Д. Энгра, называвшего своего ученика «будущим Наполеоном живописи». В 1835 Ш. создал свой первый, поясной автопортрет, на котором изобразил себя в узнаваемой «наполеоновской» позе, словно иллюстрируя



После возвращения во Францию в 1841, благодаря покровительству старшего брата-чиновника, художник вновь получил ряд крупных заказов в Париже – гл. обр. на декорацию церковных интерьеров (циклы монументальных росписей «История св. Марии Египетской» в одной из капелл церкви Сен-Мерри, 1844; «Св. Филипп, крестящий свнуха царицы Эфиопии» в баптистерии церкви Сен-Рок, 1853; «Снятие с креста» в апсиде церкви Сен-Филипп-дю-Руль, 1855, и др.); наиболее масштабной монументально-декоративной работой Ш. стал ансамбль парадной лестницы Счётной палаты (ныне в отреставрированном после пожара 1872 здании Счётной палаты и Гос. совета – Музей д'Орсэ), состоявший из основных частей «Мир», «Война» и «Коммерция», включавших 15 композиций общей пл. ок. 270м², где полихромная живопись чередовалась с гризайлями (ныне сохранившиеся после пожара фрагменты фресок, перенесённые на холст, хранятся в собрании Лувра). Регулярно принимал участие в Салонах («Туалет Эсфиры», 1842; «Две сестры», 1843, и др.); обращался в т.ч. к книжной илл. (в 1844 выполнил фронтиспис и 15 гравюр к трагедии У. Шекспира «Отелло», и др.). Во время визита в Париж халифа Константины Али Бен Ахмета Ш. написал его конный портрет

галереи искусства в Вашингтоне, Музея Метрополитен в Нью-Йорке и др. Кавалер ордена Почётного легиона (1849).

Лит.: ПРОКОФЬЕВА М. Т. *Илассерио*. М., 2005; GUÉGAN S., PRAT L.-A. *Chassériau: un autre romantisme*. P., 2002; PELTRE CH. *Th. Chassériau*. P., 2002; BOUVENNE A. *Th. Chassériau: souvenirs et indiscretions (1884)*. P., 2012; *Chassériau correspondance oubliée*. P., 2014.

Д.В. Мельниченко

ШАСТА (Shasta) – спящий стратовулкан в юж. части *Каскадных гор*, в США (шт. Калифорния). Выс. 4317 м. Сложен андезитами и оливиновыми базальтами. К основной вершине прилегают четыре пересекающихся вулканических конуса-спутника, самый высокий из которых пик Шастина (выс. 3758 м). На сев. и вост. склонах расположены семь ледников, спускающиеся до 3000 м. Проявляет сольфатерную деятельность. Последнее извержение в 1786.

ШАТАЛИН Станислав Сергеевич (24.8.1934 – 3.3.1997) – российский экономист и общественный деятель, академик РАН (1987). Учился в Московском энергетическом ин-те, перешёл на экономический ф-т МГУ (окончил в 1958). В 1959–65 в Научно-исследовательском экономическом



Т. Шассерно. Туалет Эсфири

слова учителя. В этот же период Ш. вошёл в кружок Т. Готье. Художник создавал портреты и масштабные композиции на религиозные, мифологические и литературные сюжеты. В 1836 он дебютировал в *Салоне* с «Портретом художника Проспера Мерила» (одного из членов кружка Готье) и картинами «Проклятый Каин» и «Возвращение блудного сына». В 1838 он написал свой второй автопортрет, выполненный в нехарактерной для этого жанра технике *грисайли*.

На Салоне 1839 Ш. экпонировал два полотна с необычной трактовкой традиционного сюжета: «Венера Анадиомена» и «Купание Сусанны». Исполнив в 1840 по гос. заказу масштабную алтарную картину «Христос в Гефсиманском саду» для одной из парижских церквей, Ш. смог отправиться в Рим, где с 1834 работал Энгр. Путешествовал по Италии, копировал произведения старых мастеров; встреча с Энгром, однако, обернулась разрывом ученика с учителем. В том же году в Риме Ш. создал одно из своих самых известных произведений — портрет французского католического проповедника Ж.-Б.А. Лакордера.

«Отелло», и др.). Во время визита в Париж халифа Константины Али Бен Ахмета Ш. написал его конный портрет «Али Бен Ахмет, халиф Константины, со своей свитой», представленный на Салоне 1845. В благодарности халиф пригласил художника посетить Константинополь и Алжир; поездка состоялась весной 1846.

В 1853 Ш. написал последнюю свою значительную станковую картину — «Помпейский терпидарий». После поездки в Алжир живописная манера художника существенно изменилась: он практически перестал смешивать краски на палитре, делая это непосредственно на холсте. Кроме того, в этих его поздних картинах-этюдах преобладают несколько идеализированные, подчеркнута экзотичные вост. сцены («Арабские вожди перед поединком», 1852, и др.), из-за чего Ш. уже при жизни нередко обвиняли в подражании Э. Делакруа (как и в случае с его илл. к «Отелло»). Однако в последних своих произведениях он всё же вернулся к манере Энгра.

В 1897 в Париже организован «Комитет Ш.» (Comité Chassériau, с 1901 — «Друзья Ш.», Les Amis de Théodore Chassériau) — общество, объединяющее поклонников творчества художника, ведущее в т.ч. научную и издательскую деятельность. Работы Ш. — в собраниях Лувра, Музея д'Орсэ и Национального музея дворцов Версаля и Трианона в Париже, Национальной

решёл на экономический ф-т МГУ (окончил в 1958). В 1959—65 в Научно-исследовательском экономическом ин-те при Госплане СССР. В 1965—1976 зам. директора ЦЭМИ АН СССР. С 1976 во Всесоюзном НИИ системных исследований, в 1970—83 зав. кафедрой математических методов анализа экономики экономического ф-та МГУ. В 1986—89 в Ин-те экономики и прогнозирования научно-технического прогресса АН СССР (ныне Ин-т народнохозяйственного прогнозирования РАН). В 1989—91 член Президиума АН СССР. В 1990—91 член Президентского Совета СССР.

Основные труды по методологии народно-хоз. планирования и прогнозирования, вопросам экономико-математического моделирования, комплексным проблемам социально-культурного развития страны и повышения народного благосостояния. Сторонник теории оптимальной функционирования социалистической экономики (СОФЭ). Критиковал экономическую реформу 1965 «слева», предлагая создавать в качестве альтернативы «конструктивную политехническую экономию» на основе передовых идей экономической кибернетики.

Соч.: *Отраслевая структура общественного производства*. М., 1965 (совм. с Ю.В. Пешехоновым); *Пропорциональность общественного производства*. М., 1968; *Принципы и проблемы оптимального планирования народного хозяйства*. М., 1971; *Интенсивный тип*

ШАТЁР

социалистического расширенного воспроизводства. М., 1978; Экономика СССР — единый народнохозяйственный комплекс. М., 1980; Функционирование экономики развитого социализма. М., 1982.

Лит.: Гребенников В. Г., Пчелинцев О. С. История научного поиска, прерванного «шоковой терапией» (к 70-летию академика С. С. Шаталина) // Проблемы прогнозирования. 2004. №5. П. Н. Клюкин

ШАТЁР (от древнеперс. *šatṛ* — навес, зонт) — элемент архитектурной конструкции; тонкостенное покрытие, завершение центрических в плане построек (колоколен, центрических в плане храмов, башен, крылец). Как правило, имеет вид четырёхгранной или многогранной пирамиды.

Форма Ш. первоначально возникла в фортификационной архитектуре в качестве завершения сторожевых башен, а позже перешла и в культовые постройки, где использовалась в рамках *романского стиля* (гл. обр. конусообразные завершения башен, которыми оформлялись в т. ч. храмовые здания — напр. Вормский собор, 1171—1234) и *готики* — гл. обр. как перекрытие колоколен (напр. две колокольни Шартрского собора, 1194—1260). В русском зодчестве Ш. получил распространение в 16—17 вв. (наиболее ранним из



Церковь Ильи Пророка в Ярославле

затем и в каменных постройках — как храмовых (напр. ранее считавшаяся первым каменным шатровым храмом на Руси церковь Вознесения Господня в Коломенском на совр. терр. Москвы, 1532, арх. П. Ф. Анибале — в русских источниках Пётр Фрязин, или Петрок Малый), так и светских (напр. в качестве перекрытия крыльца *палат*). Деревянные Ш. создавались напуском венцов с уменьшающимися длинами сторон, кирпичные — наклонными рядами или напуском горизонтальных рядов кирпича. В храмовых постройках Ш. обычно увенчивался главой, в гражданских и военных — дозорной вышкой, флюгером. После запрета патриарха Никона на возведение Ш. над храмами (1648) шатровые завер-

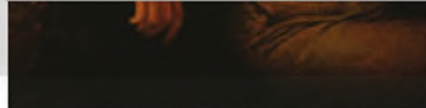
ворота Ризоположенского монастыря в Суздале, 1688). В русской храмовой архитектуре последующих эпох шатровые колокольни были наиболее распространены в постройках *русского стиля*. Д. В. Мельниченко

ШАТОБРИАН (Chateaubriand) Франсуа Рене (4.9.1768 — 4.7.1848) — французский писатель и политический деятель, академик Французской Академии (1811). Родился в знатной, но обедневшей семье. Учился в коллежах Доля и Ренна. В 1786 уехал в Па-



ние в 16–17 вв. (наиболее ранним из сохранившихся каменных шатровых храмов в России считается Троицкая, ныне – Покровская церковь в Александровской слободе, 1510-е гг., арх. Алевиз Новый, или Алевиз Фрязин) первоначально в деревянных, а

над храмами (1648) шатровые завершения сооружались лишь над колокольнями (напр. церковь Николая Чудотворца (Святителя Николая) в Хамовниках (Николо-Хамовническая церковь) в Москве, каменное здание – 1679–82] или воротами (напр. Святыс



Портрет Ф.Р. Шатобриана. Приписывается П.Н. Герену

риж. В 1791 совершил путешествие в Сев. Америку. Вернувшись во Францию во время Французской революции 18 в., вступил в ряды роялистских войск. В 1792 выступил на стороне королевских войск против республики и эмигрировал в Великобританию. В 1800 вернулся во Францию. С 1803 на дипломатической работе в Риме, после провозглашения Франции империей (1804) подал в отставку. После реставрации Бурбонов, в 1815 стал пэром Франции. Посол в Берлине (1821), Лондоне (1822) и Риме (1829), в 1823–1824 министр иностранных дел. В 1830 вышел в отставку.

В творчестве Ш. тесно переплелись философские, религиозные и литературные традиции. В философии идеи Ш., изложенные в его кн. «Исторический, политический и нравственный опыт о древних и новых революциях» (1797), «Гений христианства» (1802) и «Монархия в соответствии с хартией» (1816), оценивались как консервативный бунт против рационализма Просвещения. Одну из гл. негативных сторон Французской революции 18 в. Ш. видел в пренебрежении к религии. По

ской оппозиции большевистскому режиму. С 1921 подвергался арестам, участвовал в тюремных протестах; в 1922 сослан в Рязань, в 1924 – в Калугу. В июле 1930 вновь арестован ОГПУ в ходе фабрикации дела «Союзного бюро меньшевиков», приговорён к 5 годам заключения (содержался в Верхнеуральском политизоляторе). В 1935 сослан в Акмолинск. 25.5.1937 в очередной раз арестован, этапирован в Алма-Ату, выездной сессией Военной коллегии Верховного суда СССР 8.3.1938 приговорён к расстрелу. В 1989 реабилитирован.

ЧЕРЕДА (*Bidens*) – род однолетних трав семейства астровые. Листья расположены супротивно, 3–5 раздельные или рассечённые. Стебли выс. до 80 см. Цветки собраны в соцветие



(исторические). Фонетические Ч. зависят от определённой позиции звука в слове и называются позиционными («водный – вода – водяной»). Фонетические Ч. служат в *фонологии* материалом для определения фонемного состава данного языка. Альтернантами исторических Ч. являются самостоятельные фонемы, они возникли давно и связаны с утратой гласных звуков [ъ], [ь] («льсть – льстить») или с необъяснимым тождеством согласных звуков («бегу – бежишь»). Такие Ч. могут быть как позиционными («ухо – уши»), так и непозиционным («сухой – сушь»). Разновидностями позиционных Ч. являются *аблаут* и *умлаут*. Раздел грамматики, в ведении которого находится явление Ч., называется *морфонологией*. Теория Ч. зародилась в индийской языковедческой традиции и широко дискутировалась в индоевропейском языкознании (19–20 вв.), но впервые получила глубокую разработку с позиций фонологии в трудах И.А. Бодуэна де Куртенэ.

Лит.: СЕМЕРЕНЬКО О. *Введение в сравнительное языкознание*. М., 1980; РЕФОРМАТСКИЙ А.А. *Введение в языковедение*. М., 2001; БОДУЭН ДЕ КУРТЕНЭ И.А. *Введение в языковедение*. М., 2004; МАСЛОВ Ю.С. *Избр. труды:*

ЧЕРЕМХОВО

ЧЕРЕМНЫХ Юрий Николаевич (15.12.1936) – российский экономист, специалист по динамическим межотраслевым моделям экономики, доктор экономических наук (1983), заслуженный работник Высшей школы (1998). Окончил механико-математический ф-т МГУ (1959). С окт. 1962 на экономическом ф-те МГУ, проф. (1986). Область научных интересов: в математике – анализ поведения решений краевых задач для линейных и квазилинейных параболических уравнений второго порядка; в экономике – анализ траекторий математических моделей нар.-хоз. и региональной динамики; компьютеризация в экономико-математическом моделировании и в обучении студентов-экономистов. Автор св. 200 работ, в т.ч. 14 учебников.

Соч.: *Качественное исследование оптимальных траекторий динамических моделей экономики (Вопросы магистральной теории)*. М., 1975; *Анализ поведения траекторий динамики народнохозяйственных моделей*. М., 1982; *Математические модели развития народного хозяйства*. М., 1986; *Микроэкономика. Продвинутый уровень*. М., 2008.

П.Н. Клюкин

ЧЕРЕМХОВО – город в России, в



Черда трёхраздельная

корзинка, которые могут быть одиночными или сгруппированными. Плод — семянка, распространяющаяся животными или человеком. Встречается в сырых местах, иногда в садах или огородах. Ок. 250 видов, преим. в Америке. В России ок. 8 видов.

ЧЕРЕДОВАНИЕ. альтернатия (лат. *alterno* — чередуя) — замещение *единиц языка* одного уровня (*фонем, морфем* или их последовательностей) другими в рамках одной и той же *морфемы*, происходящее по определённым правилам. Чередующиеся единицы называются альтернантами, могут различаться количественно (долготой звука) или качественно (способом образования, местом образования). По характеру условий Ч. подразделяются на два типа: фонетические и нефонетические

дение. М., 2004; Маслов Ю.С. *Избр. труды: Аспектология. Общее языкознание*. М., 2004; Панов М.В. *Современный русский язык. Фонетика*. М., 2009. Ю.А. Шахмайкина

ЧЕРЕДОВАНИЕ ПОКОЛЕНИЙ — смена поколений (генераций), отличающихся способом размножения в жизненном цикле организма В общем виде поколение, размножающееся половыми клетками, сменяется поколением, размножающимся бесполом образом. Напр., медуза — свободноплавающее половое поколение у кишечнополостных, а прикрепленный полип — бесполое. У растений Ч.п. выражается в смене полового поколения — гаметофита — бесполом, диплоидным поколением — спорофитом. В эволюции одна из стадий, половая или бесполовая, может утрачиваться.

ЧЕРЕЗКАМЕННЫЙ ПУТЬ. Печорский путь — путь в Сибирь через Сев. Урал (рус. назв. — «Камень») по р. Печора, вверх по её притоку р. Уса, далее волоком до р. Сось и вниз по ней в долину р. Обь и далее к г. Берёзов (ныне пос. Берёзово Ханты-Мансийского АО). Ч.п. активно эксплуатировался русскими купцами и промышленниками в 16–17 вв. (по одной из версий, был известен ранее и использовался новгородскими *ушкуйниками*). Позднее путь в Сибирь сместился к Ю.

ЧЕРЕМЫСЫ — устар. русское назв. *марийцев*.

ЧЕРЕМХОВО — город в России, в Иркутской обл., центр Черемховского р-на. Нас. 51,4 тыс. чел. (2015). Расположен на Иркутско-Черемховской равнине, на левобережье Ангары, в 130 км к С.-З. от Иркутска. Ж.-д. станция на Транссибирской магистрали. Автомобильная дорога Красноярск — Иркутск.

В 1772 осн. почтовая станция на Московском тракте, рядом с ней возникло с. Черемховское. До кон. 19 в. месторождения каменных углей Иркутского (Черемховского) бассейна были мало разведаны и не разрабатывались. Первая шахта заложена в 1896, уголь направлялся баржами по Ангаре на Николаевский железодельательный завод. В связи с прокладкой Транссибирской ж.д. около села стали появляться небольшие шахты и рабочие посёлки вокруг них. Город Ч. Иркутской губ. — с 1917. С 1925 — в Сибирском крае, с 1930 — в Восточно-Сибирском крае, с 1936 — в Восточно-Сибирской обл., с 1937 — в Иркутской обл. В 1956 численность нас. достигла 124 тыс. чел., затем она неуклонно сокращалась по причине перехода к открытому способу добычи угля, требующему меньших трудовых ресурсов.

Гл. отрасль хоз-ва — добыча каменного угля открытым способом (угольный разрез, обогатительная фабрика «Касьяновская»). Заводы: машиностроительный (произ-во пром. насосов), «ПЕНОПЛЭКС» (выпуск теплоизоляции), рудоремонтный. Деревообраба-

священника. Во время учёбы в Иркутской духовной семинарии опубликовал в Иркутских губернских ведомостях работу «Буряты Иркутской губернии» (1858). В 1860 поступил в Казанскую духовную академию. Определяющее влияние на формирование взглядов и научных интересов Ш. оказали А.П. Шапов и Г.З. Елисеев. За участие в панихиде 16.4.1861 по жертвам *Безденского расстрела* Ш. исключён из академии и уехал в С.-Петербург. С 1861 посещал лекции в Петербургском ун-те; примкнул к «сибирскому кружку» Г.Н. Потанина и Н.М. Ядринцева, поместил в журнале «Библиотека для чтения» работу «Очерки истории Сибири в историческом и экономическом отношении» (1862), вызвавшую интерес читающей публики. В 1863, ввиду тяжёлого материального положения, переехал в Красноярск, где основал частную школу (в 1864 закрыта властями), преподавал историю в местной женской гимназии. Поместил в «Записках» Русского географического общества исследование «Шаманство в Сибири» (1864), в «Чтениях» Общества истории и древностей российских — «Материалы для истории Сибири в XVIII в.» и др. В 1864–65 прочитал в Красноярске и Томске циклы публичных лекций по истории Сибири, вызвавшие большой интерес публики. В одной из лекций впервые публично высказал мысль о

XIX в.» (1879), в журнале «Живописное обозрение» — этнографические очерки «Народы России» (1879). Составленный Ш. «Общедоступный календарь на 1879 г.» (1878) уничтожен цензурой. Посмертно в журнале «Дело» издан цикл статей Ш. «Недуги русского общества в XVIII и в нач. XIX в.» (1883).

Соч.: *Собр. соч.*: В 2 т. СПб., 1898; *История русской женщины: от эпохи древних славян до второй половины XIX века*. М., 2015; *Исторические судьбы женщин*. М., 2016.

Лит.: Дубровский К.В. *Рождённые в стране изгнания*. Пг., 1916; Славкий А.С. *Жизненный путь С.С. Шашкова*. Харьков, 1967. См. также Лит. при ст. *Сибирские областники*.

Б.И. Граблёв

ШВАБ (Schwab) Клаус Мартин (р. 30.3.1938) — швейцарский экономист, основатель и бессменный (с 1971) президент Всемирного экономического форума (ВЭФ, англ. World economic forum, WEF) в Давосе. Окончил Швейцарскую высшую техническую школу (г. Цюрих, 1962), доктор технических наук (1966). Учился в ун-те Фрибура (Швейцария), доктор экономики (1967). Одновременно окончил школу менеджеров им. Дж. Кеннеди в Гарвардском ун-те (1967) и получил степень магистра гос. управления. Проф. Женевского ун-та (1972–2003, с 2003 почётный проф.). Все эти годы принимал активное участие в академиче-

сконкурентноспособность»), в котором печатались статьи об экономике, конкуренции и опыте предпринимательства во всём мире. Специалистами ВЭФ был выработан собственный критерий оценки качества экономик более чем ста стран мира, по двум гл. показателям — индексу потенциального роста и индексу конкурентоспособности.

Соч.: *The fourth industrial revolution: what it means and how to respond // Foreign Affairs*. 2015. Dec. (Science & Technology).

Лит.: *Всемирный экономический форум. В авангарде мировой истории: первые сорок лет (1971–2010) / Пер. с англ. Д. Маслова*. М., 2016. П.И. Кюкин

ШВАБИНСКИЙ (Švabinský) Максимилиан Теодор Ян (Макс) (17.9.1873 — 10.2.1962) — чешский график и живописец; народный художник Чехословакии (1945). Учился в Пражской АХ (1891–98). Международное признание получил, удостоившись золотой медали на Всемирной выставке в Сент-Луисе (шт. Луизиана, США). Автор станковых картин, монументальных произведений [две настенные росписи в интерьерах Общественного дома (Obecní dům), 1911–12, реставрация 1994–97; три витража для часовне Св. Людмилы в кафедральном соборе Св. Вита (1939) и трёхчастный витраж над гл. алтарём того же собора (1945), все — в Праге, и др.], особую извест-

Томасе Шибане, вызвавшие большой интерес публики. В одной из лекций впервые публично высказал мысль о необходимости создания в Сибири ун-та. Летом 1865 арестован по обвинению в принадлежности к «обществу независимости Сибири» (см. *Сибирские областники*), доставлен в Омск, содержался на гауптвахте местной крепости, получил разрешение работать в местных архивах, на основе выявленных материалов написал ряд работ, в т.ч. «Очерки русских нравов в старинной Сибири» (1867). В 1868–73 в ссылке в Архангельской губ., в 1873–74 – в Воронежской губ. В эти годы опубликовал в журнале «Дело» работы «Рабство в Сибири» (1869), «Русские реакции в XVIII и в начале XIX в.» (1870), «Движение русской общественной мысли в начале XIX в.» (1871) и др. Статьи Ш. 1860-х – нач. 1870-х гг. вошли в его сб. «Исторические этюды» (В 2 т. СПб., 1872). Большой общественный резонанс вызвали книги Ш. по женскому вопросу: «Очерк истории русской женщины» (1871) и «Исторические судьбы женщины, детоубийство и проституция» (1871), выдержавшие ряд переизданий. В ссылке Ш. тяжело заболел, после освобождения поселился в Новгороде, опубликовал в журнале «Дело» цикл очерков о русских поэтах, писателях и критиках кон. 18 – 1-й пол. 19 вв., а также работы по истории Сибири, в т.ч. «Сибирское общество в начале

Женецкого ун-та (1972–2003, с 2003 почётный проф.). Все эти годы принимал активное участие в академической жизни Гарвардского ун-та и Массачусетского технологического ин-та (США). В 1993–98 занимал высокие должности в ООН как специалист по вопросам устойчивого развития мировой экономики.

В 1971 организовал Европейский форум менеджмента, на который собрались ок. 450 руководителей ведущих европейских компаний, чтобы обсудить перспективы мировой экономики и выработать общую стратегию. На первых заседаниях, проходивших под эгидой Комиссии европейских сообществ (ныне Европейская комиссия), обсуждались вопросы улучшения позиций Зап. Европы в конкурентной борьбе. С годами тематика постепенно расширялась, в повестку дня включались политические и экономические вопросы, затрагивающие другие регионы, проблемы улучшения механизма мировой торговли, корректного партнёрства. В сер. 1970-х гг. в Давос Ш. стал приглашать влиятельных людей со всего мира (членов правительств и лидеров бизнеса), и уже в 1980-е гг. форум приобрёл статус одного из гл. событий года. С 1987 форум называется ВЭФ, его заседания традиционно проводятся в кон. января – нач. февр.

С 1979 Ш. издавал ежегодник «Global competitiveness report» («Глобальная

конкуренция») и трёхчастный витраж над гл. алтарём того же собора (1945), все – в Праге, и др.], особую известность Ш. приобрёл как рисовальщик и гравёр (работал в техниках *литографии, ксилографии, офорта* и др.); с 1910 преподавал рисунок в Пражской АХ. В 1902–49 – член художественного объединения «Манес» (Spolek výtvarných umělců «Mánes»); испытал воздействие эстетики *модерна* и искусства *символизма* (полотна «Слияние душ» – автопортрет художника с невестой Э. Вериховой, 1896; «Бедный край», 1900 – её же портрет, и др.). Для станкового творчества Ш. наиболее характерны полуфантастические пейзажи с аллегорическими сценами (гравюры в технике *сухая игла* – «Охота на тигров», 1914; «Урожай», 1927, и др.), экспрессивные портреты (ксилография «И. Манес», 1917; гравюра в технике сухой иглы «Ю. Фучик», 1950, и др.). Работал в т.ч. как иллюстратор (чешские издания произведений В. Гюго, 1944; С.П. Щипачёва, 1955, и др.). Гос. премия ЧССР (1952).

В 2007 в дер. Козлов близ г. Ческа-Тршебова, где художник жил и работал в 1895–1919, открыт Дом-музей Ш. Также станковые работы Ш. хранятся в Городском музее Праги и др.

Лит.: LORIS J. M. *Švabinský. Popisný seznam grafického díla. 1942–1952.* Praha, 1953; PÁLENÍČEK L. *Švabinského český slavín.* Praha, 1973; VOLAVKOVÁ H. M. *Švabinský.* Praha, 1977.

Сентер (1994, 23,5 тыс. мест). Тойота-Парк (2006, 20 тыс. мест). В кон. мая проводится фестиваль блюза, в июне — сент. — Рэвиния-Фестивел (музыка, балет, фольклорное искусство), в июле — Госпел (духовной христианской музыки), в кон. сент. — джазовый.

Лит.: MADIGAN Ch. *Global Chicago*. Urbana, 2004; *The encyclopedia of Chicago*. Chicago, 2004; РАСУГА D.A. *Chicago: a biography*. Chicago, 2009.

С.А. Тархов

ЧИКАГСКАЯ ШКОЛА — одно из направлений в зап. экономической науке, представители которого придают решающее значение фактору денег в формировании макроэкономической конъюнктуры (*монетаризм*) и отрицают необходимость активного вмешательства государства в хоз. процесс, в т.ч. в процесс воспроиз-ва.

Зародилась в Чикагском ун-те (США) в нач. 1930-х гг. в связи с деятельностью Ф. Найта. В те годы основной тематикой работ были понятия риска, неопределённости («оценочной вероятности») и прибыли с акцентом на микроэкономический анализ. Кроме того, полемика Найта с А.С. Пигу о роли социальных издержек в увеличении благосостояния общества, с одной стороны, породила целую плеяду ярких экономистов микроэкономического направления (Дж. Вайнер, Дж. Стиглер), а с другой — в контексте предвосхищения им аргументов теории трансакционных издержек Р. Коуза — сфор-

в 1950-е гг. придал М. Фридмену, основной ученик Найта и человек, создавший новую, некейнсианскую макроэкономическую концепцию. Гл. идеи Ч.ш. системно впервые были изложены в сборнике «Исследования в области количественной теории денег» («*Studies in the quantity theory of money*», 1956). В нём развиваются идеи нелиберализма и невмешательства государства в экономическую жизнь, которую отстаивали несколько поколений учёных-экономистов Чикагского ун-та с нач. 20 в., в первую очередь И. Фишер, Г. Саймонс и Л. Минтс. Наиболее видными представителями монетаризма, помимо Фридмена, являлись в США — Ф. Кейген, А. Шварц, Д. Мейзелман, Р. Селден, А. Мелцер, К. Бруннер; в Великобритании — Г. Джонсон, Д. Лейдлер, М. Паркин; во Франции — М. Алле, Э. Классен, А. Фурсан, Ж. Роза. Многочисленные последователи доктрины имелись и в других западноевропейских странах (ФРГ, Дания, Нидерланды, Италия). Монетаристы в 1960-е — 70-е гг. обогатили макроэкономическую науку новым пониманием природы денег, «денежным правилом» макроэкономической политики (Фридмен), «кривой Филлипса» об обратной зависимости между темпом инфляции и уровнем безработицы, анализом долгосрочного периода экономических изменений. Интенсивные исследования в области теории капитала, а также общая атмосфера все-

капиталистической экономической системы в свете совр. реалий также утрачивает актуальность.

Лит.: Селигмен Б. *Основные течения современной экономической мысли*. М., 1968; Усоскин В.М. *Теория денег*. М., 1976; *Панорама экономической мысли конца XX столетия* / Под ред. Д. Гринэуза, М. Блини, И. Стюарта. Т. 1–2. СПб., 2002; НАЙТ Ф. *Риск, неопределённость и прибыль*. М., 2003; Блауг М. *100 великих экономистов после Кейнса*. СПб., 2008; *О чём думают экономисты. Беседы с Нобелевскими лауреатами* / Под ред. П. Самуэльсона и У. Барнетта. М., 2009; MILLER H.L. *On the «Chicago school of economics»* // *Journal of political economy*. 1962. V. 70. №1; FRIEDMAN M. *The optimum quantity of money and other essays*. Chicago, 1969; IDEM. *Money and economic development*. N.Y., 1973; STIGLER G.J. *Chicago studies in political economy*. Chicago, 1988.

П.Н. Клюкин

ЧИКАГСКИЙ СИМФОНИЧЕСКИЙ ОРКЕСТР (Chicago Symphony Orchestra) — американский симфонический оркестр, основанный в 1891 в г. Чикаго (шт. Иллинойс). Основателем и первым руководителем Ч.с.о. стал американский дирижёр и скрипач немецкого происхождения Т. Томас (1835 — 1905). В последующие годы Ч.с.о. руководили: Ф. Сток (1872 — 1942; 1905–42), Д. Дефо (1885 — 1960; 1943–1947), А. Родзиньски (1947–48), Р. Кубелик (1950–53), Ф.М. Райнер (1888 — 1963; 1953–63), Ж.Ф.-Э. Мартинон (1910 — 1976; 1963–68). И. Хоффман

Джоффри (1956). Блюз- и джаз-клубы. Консерватория (1886). Чикагский культурный центр (1897).

Вдоль оз. Мичиган расположены пляжи, рестораны, места отдыха и развлечений (зона «Золотой берег»), яхт-клуб, пирс Нейви, маяк (1893). Парки Линкольн (на С.), Грант-Парк (в центре с Букингемским фонтаном, 1927), Бернем, Хайд-парк и Джексон-Парк (на Ю). Гл. центр туризма – «Великолепная Миля» – проспект Мичиган Авеню с многочисленными дорожными отелями, магазинами и ресторанами, небоскрёбами Райли Билдинг (с часами), Трибьюн Тауэр, Джон Хэнкок Сентер, Мазер Тауэр, отелем Трамп. В р-не между Линкольн-парком и водонапорной башней (1867) сохранились старые особняки, а в Старом городе – здания нач. 20 в. и церковь Св. Михаила. Планетарий Эдлер (1930). Аквариум Дж. Шедда (1930; 32,7 тыс. морских обитателей). Ботанический сад (1972) с 25 тематическими садами (в т.ч. японским, английским настенным, округлым, розарием, наследия ботаники).

Стадионы: Райли-Филд (1914, 41,3 тыс. мест), Комиски-Парк, Солджиер-Филд (1925, 61,5 тыс. мест), Юнайтэд-Сентер (1994, 23,5 тыс. мест), Тойота-Парк (2006, 20 тыс. мест). В кон. мая проводится фестиваль блюза, в июне –

мировала институциональное крыло школы (Г. Демсетц). Найт совм. с Вайнером редактировал один из ведущих экономических журналов «*Journal of political economy*» (1928–45).

Уже в это время Ч.ш. стала противопоставлять свои идеи Гарвардской школе (Ф. Тауссиг, У.К. Митчелл, У. Персонс, в период экономического кризиса 1929–33 Й. Шумпетер, В. Леонтьев, Э. Чемберлин, Э. Хансен, П. Самуэльсон и др.), т.к. фокусировалась преим. на микроэкономическом анализе рынков, отрицая в то же время существование теории отраслевых рынков (*industrial organization theory*) как самостоятельной дисциплины. Также представители Ч.ш. всегда выделялись своей верой в активную роль предпринимателя в экономике, поэтому они были против тезиса о том, что структура отрасли фактически полностью определяет поведение игроков. Они были против гарвардской парадигмы «структура – поведение – результат», противопоставляя ей следующий свой тезис: рынок по своему существу совершенен, поэтому гос. вмешательство не требуется (см. трактовку «теоремы Коуза» Стиглером).

Новый импульс к оформлению школы в 1950-е гг. придал М. Фридмен, основной ученик Найта и человек, создавший новую, некейнсианскую макро-

сильности экономической науки привели – в качестве одного из результатов к формированию концепции «экономического империализма» и теории *человеческого капитала* (Г. Беккер, Т. Шульц).

Однако с кон. 20 в. лидерство в макроэкономике перешло к Йельскому ун-ту (А. Ойкен, Дж. Тобин, позднее Дж. Акерлоф, У. Викри, П. Даймонд, П. Кругман, Э. Фелпс, Р. Шиллер). В микроэкономике ныне господствует теория отраслевых рынков (Ж. Тироль), которая последовательно отрицалась Ч.ш. за неприятие конкуренции в «чистом виде» и усложнённый механизм ценообразования. Микроэкономическая теория поиска информации максимизирующего свою выгоду агента (Стиглер) последовательно вытесняется моделями асимметричной информации (Акерлоф). Последний мировой кризис 2007–08 и продолжающаяся рецессия в мировой экономике вызывают повышенный интерес к кейнсианского типа рецептам и методам – дополнительный аргумент против идей Ч.ш., которая всегда находилась в оппозиции к учению Дж.М. Кейнса. Тезис об «исключительной внутренней устойчивости» капиталистической экономической системы в свете совр. реалий также утрачивает актуальность.