

## АТТИЧЕСКАЯ КРАСНОФИГУРНАЯ КЕРАМИКА ИЗ ХЕРСОНЕСА

В результате многолетних археологических раскопок Херсонеса накопилась значительная коллекция аттической краснофигурной керамики. До настоящего времени она не подвергалась специальному исследованию, лишь отдельные предметы упоминались в литературе<sup>1</sup>. Между тем, помимо художественной ценности, этот материал дает возможность ставить и в какой-то степени решать общие и частные проблемы истории Херсонеса.

Типологический и стилистический анализ краснофигурной керамики (1860 единиц; в основном фрагменты) показал, что хронологически она укладывается в рамки середины—второй половины V и IV в. до н. э. Фрагменты сосудов свободного стиля немногочисленны. Мы сделали попытку определить принадлежность некоторых из них известным аттическим мастерам. Массовым материалом — 94,6% всей коллекции — является керамика беглого стиля IV в. до н. э.

Настоящая статья посвящена публикации керамики второй половины V—IV в. до н. э.<sup>2</sup>

Первую, самую многочисленную группу (671 фрагмент) составляют обломки кратеров. Среди них единичные фрагменты венчиков с изображением стилизованных бутонов лотоса принадлежат кратерам с ручками в виде парных стержней V в. до н. э. (к началу IV в. до н. э. этот тип кратера исчезает)<sup>3</sup>. Более многочисленны (212) фрагменты венчиков, украшенных ветвью оливы, которые могли принадлежать кратерам как колоколообразной, так и чашевидной формы (*calix-krater*). Большую часть (382) обломков, не определенных при распределении кратеров по периодам, составляют фрагменты стенок с изображением складок одежды или орнаментов.

Самым ранним является обломок кратера с изображением фиаса Диониса (инв. № 204<sup>4</sup>; рис. 1, 1). От рисунка сохранились верхняя часть фигуры стремительно бегущего сатира с тирсом в протянутой руке и нога второй фигуры, касающаяся левой руки сатира. Рельефной линией, местами сливающейся с фоном, исполнены шишка тирса, контуры лица и фигуры сатира. Толстыми резкими штрихами обозначены пряди волос и бороды. Белой краской намечен венчик на голове и полоса, перехватывающая тирс. Рисунок близок изображениям сатиров на скифосе из Эрмитажа, расписанном «мастером Пенелопы»<sup>5</sup>. Фрагмент может быть датирован 40—30-ми годами V в. до н. э.

К наиболее позднему времени относится фрагмент из раскопок 1936 г. в северном районе города — с изображением Диониса в виде сидящего юноши с пышными волосами, украшенными венком из плюща (инв. № 4657/36; рис. 1, 2). Сохранились часть руки фигуры менады и орнамент — ветвь плюща с листьями и плодами. Рука менады и плоды плюща исполнены белой краской. Хорошее качество лака, довольно четкий рисунок, тип головы, а также использование мотива, встречающегося на вазах мастерской Мидия (сидящий в пол-оборота юноша), позволяют отнести фрагмент к началу IV в. до н. э.<sup>6</sup>

Заслуживает внимания фрагмент стамноса, расписанного в манере мастера Клеофона, с изображением головы молодого комаста в профиль и палочного орнамента вверху (раскопки северо-восточной части городища, инв. № 1467/11; рис. 1, 3). За фигурой комаста — раздваивающиеся побеги. Рельефная линия в контуре фигуры отсутствует. Волосы отделены от фона узкой полосой в цвете глины. Форма головы, профиль с характерным рисунком широко открытого глаза, полные губы, трактовка

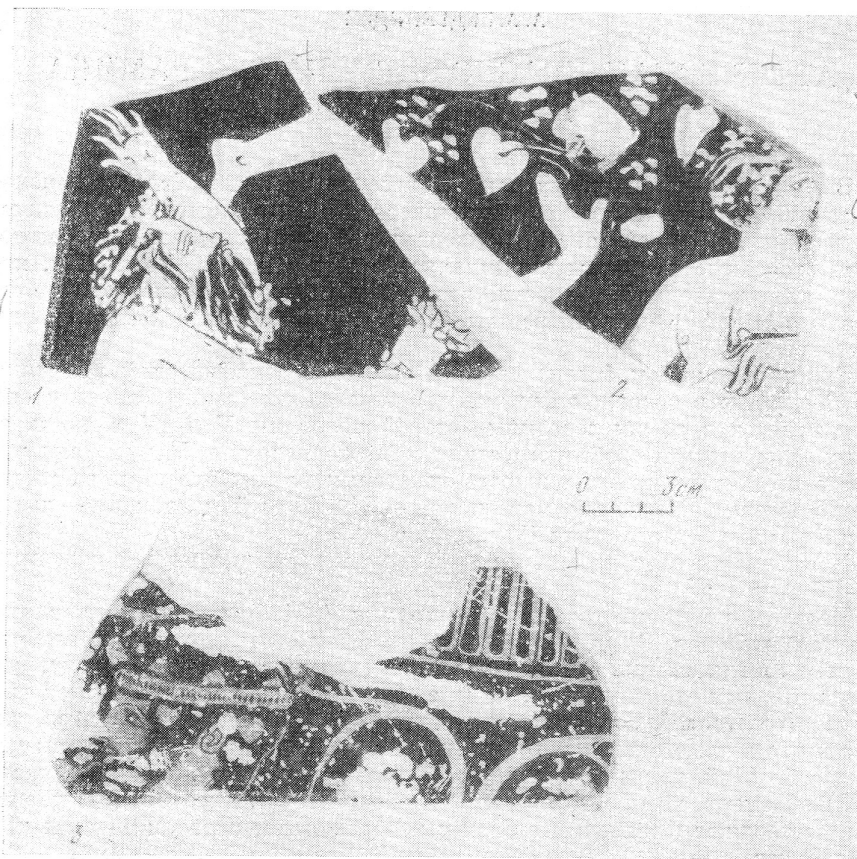


Рис. 1. Фрагменты краснофигурных кратеров (1—3)

бороды, частично исполненной разбавленным лаком, находят ближайшую аналогию в изображении комастов на стамносе Эрмитажа, приписываемом Д. Бизли мастеру Клеофону<sup>7</sup>.

Вторую группу составляют 34 фрагмента пелик. Преобладают обломки «боспорских пелик» второй половины IV в. до н. э. с изображением задранированных фигур и грифонов<sup>8</sup>. Наиболее ранним является фрагмент из раскопок К. К. Косцюшко-Валюжинича с изображением юного Гермеса (инв. № 3214; рис. 2, 3). Тулово от горла отделяет орнамент — ионийский киматий, выше которого проходит полоса из шашек. У основания ручки — пальметта. Рельефная линия в контуре фигуры Гермеса отсутствует, но ею исполнены мышцы груди. Пряди вьющихся волос и контуры петаса переданы разбавленным лаком. Изображение Гермеса в виде стройного, подвижного юноши характерно для классического искусства. Наш фрагмент может быть отнесен к первой половине IV в. до н. э.

Третью группу составляют скифосы (162 фрагмента), представленные несколькими типами. Наиболее ранними являются фрагменты скифосов коринфского типа — высоких сосудов на низком тонком кольцевом поддоне, имеющем форму усеченного конуса. Тулово, расширяющееся к устью, в нижней части украшено продольными линиями, нанесенными черным лаком по глине (рис. 3, 3). Подобные сосуды датируются серединой — второй половиной V в. до н. э.<sup>9</sup>

Более многочисленны фрагменты сосудов аналогичной формы, но меньших размеров (рис. 3, 2), с орнаментом в нижней части тулова



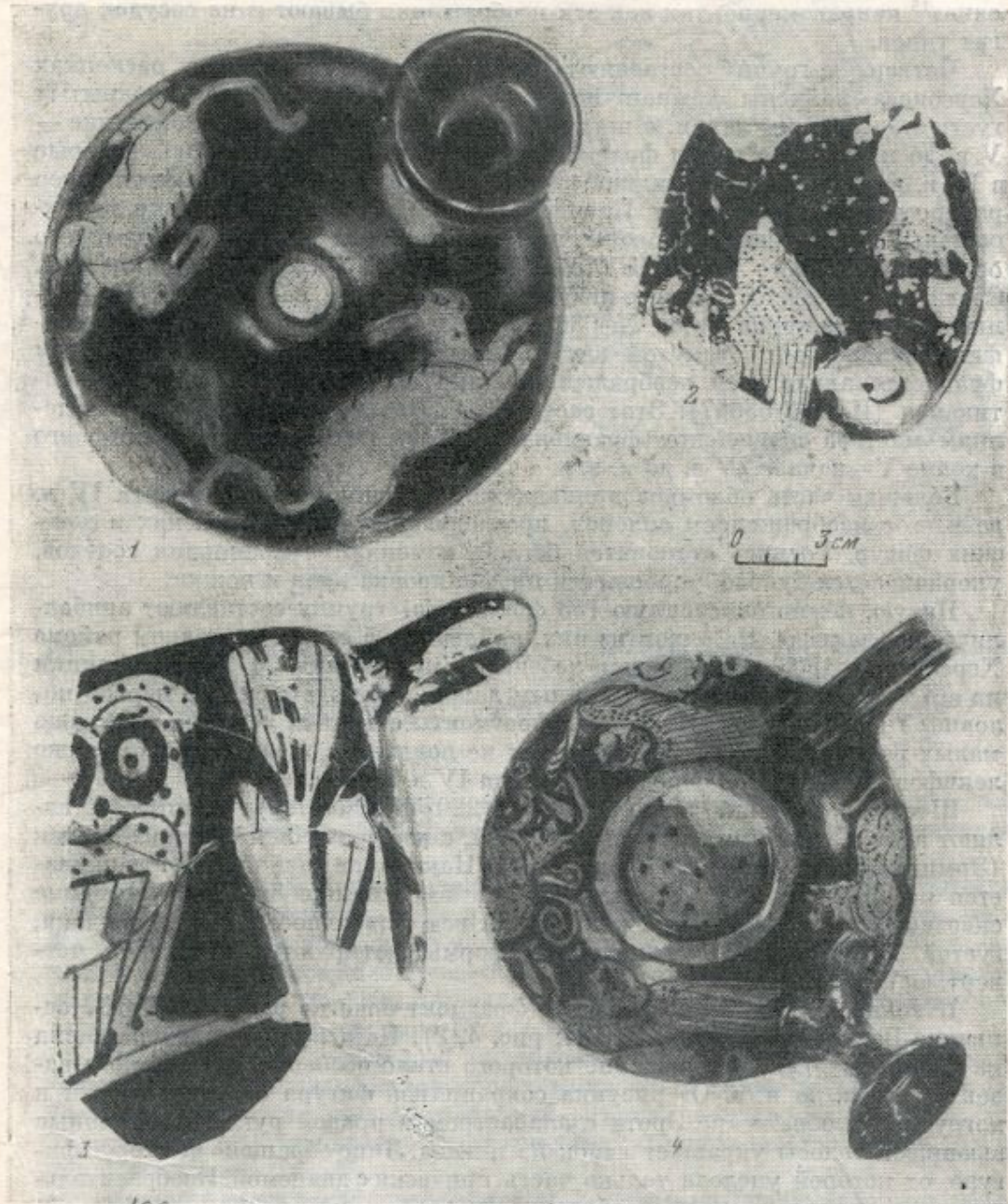
Рис. 2. Краснофигурные сосуды

1 — рыбное блюдо; 2 — скифос; 3 — фрагмент пелики



Рис. 3. Фрагменты краснофигурных сосудов (1—6)





109  
4.31.40  
Рис. 4. Краснофигурные аски и скифос (1—4)

в виде косой сетки. Д. Робинсон относит подобные сосуды из Олинфа к концу V—началу IV в. до н. э.<sup>10</sup> По инвентарю гробницы некрополя Аполлонии они датируются третьей четвертью IV в. до н. э.<sup>11</sup> Обломок подобного скифоса встречен в Херсонесе в цистерне с материалом последней четверти V—70-х годов IV в. до н. э.<sup>12</sup>, что позволяет согласиться с датировкой этих сосудов, предложенной Д. Робинсоном.

Больше всего в этой группе фрагментов скифосов с изображением пальметт и стоящих попарно юношей (рис. 2, 2). Сосуды этого типа датируются первой половиной—серединой IV в. до н. э.<sup>13</sup> Обнаружены два фрагмента скифосов IV в. до н. э. с изображением совы и ветки маслины (рис. 4, 3). Аналогичные обломки известны в материалах Пантикапея<sup>14</sup>. Встречающееся в литературе название подобных сосудов «панафиней-

ские»<sup>15</sup> неправомерно, так как эти изображения бывают и на сосудах других типов.

Четвертую группу составляют 153 фрагмента киликов. При раскопках Херсонеса найдены немногочисленные фрагменты киликов, покрытых густым блестящим лаком, с неглубоким вместилищем на высокой ножке — V в. до н. э. Более часты фрагменты глубоких «скифо-киликов», которые в IV в. до н. э. сменяют килики на высоких ножках<sup>16</sup> и получают широкое распространение в городах Причерноморья<sup>17</sup>. Отогнутые венчики их украшены с внутренней стороны изображением плюща, листья которого оставлены в цвете глины, а стебли и плоды исполнены белой краской. Среди них наиболее ранним является фрагмент из раскопок К. К. Косцюшко-Валюжинича (инв. № 6363; рис. 3, 1). Изображена Ника в профиль, вправо, с протянутой вперед правой рукой. Рисунок на нашем фрагменте аналогичен изображению Ники на килике из раскопок Пантикапея (П-1867/68647). Этот сосуд А. А. Передольская отнесла к изделиям мастера керченских фрагментов с горы Митридат<sup>18</sup>, работавшего в конце V—начале IV в. до н. э.

Большая часть обломков принадлежит сосудам второй четверти IV в. до н. э. с изображением силенов, преследующих менад, мужских и женских фигур. Роспись становится беглой, изменяются пропорции сосудов, укорачивается тулово, упрощается профилировка края и ножки.

Пятую, немногочисленную (53 фрагмента) группу составляют арибаллические лекифы. На одном из них, найденном в северо-восточном районе Херсонеса в 1908 г., изображен лебедь (Эрмитаж, инв. № 454). Крапинки на его теле выполнены разбавленным лаком. Датируется сосуд первой половиной IV в. до н. э.<sup>19</sup> Встречены фрагменты сетчатых лекифов настолько малых размеров, что точная форма их не поддается определению, а также лекифов с пальметтой середины и конца IV в. до н. э.

Шестую, довольно значительную (220 фрагментов) группу составляют аски. Среди них один аск глубокий, с изображением бегущих зайцев (Эрмитаж, инв. № 2418/08; рис. 4, 1). Наклонная шейка его заканчивается расширяющимся устьем. Высокое вместилище имеет в середине сквозное отверстие. Лак, покрывающий всю поверхность, кроме поддона, густой, блестящий. Аски подобной формы датируются последней четвертью V в. до н. э.<sup>20</sup>

К концу V в. до н. э. относится фрагмент аска из раскопок К. К. Косцюшко-Валюжинича (инв. № 184; рис. 4, 2). На аске представлена сцена из жизни гинекея, изображение которого стало особенно популярно в вазописи IV в. до н. э. От рисунка сохранились фигура бегущей собаки и погрудное изображение Эрота с алабастром в правой руке. Его длинные вьющиеся волосы украшает веночек из плюща. Лицо обращено ко второй фигуре, от которой уцелела только часть прически с диадемой. Изобразительные средства вазописца разнообразны: в контурах еще присутствует рельефная линия, волосы отделены от фона узкой полосой в цвете глины, разбавленным лаком переданы шерсть на крупе животного и прическа Эрота.

Основную массу составляют популярные в IV в. до н. э. аски с плоским дном, низким вместилищем, дугообразной или петлевидной ручкой. Большая их часть представлена обломками с орнаментами (овы, ветвь оливы, пальметки). Далее следуют аски с изображением пантер, грифонов, амазонок и др. Подобные сосуды распространены в городах Северного и Западного Причерноморья (рис. 4, 4). Они известны также по раскопкам Олинфа, Фасоса, Кипра<sup>21</sup> и представлены во многих музеях<sup>22</sup>. Датировка их первой половиной—серединой IV в. до н. э. общепринята<sup>23</sup>.

Седьмую группу рассматриваемой коллекции составляют 103 обломка лекаев. Большинство принадлежит стенкам сосудов с орнаментами в виде волны, ветвей оливы и пальметок (рис. 3, 4). Подобные сосуды начала IV в. до н. э. встречены в Ольвии, Олинфе<sup>24</sup> и других центрах. Аналогичные лекаевы обнаружены в слое с монетой 369—338 гг. до н. э. в некрополе



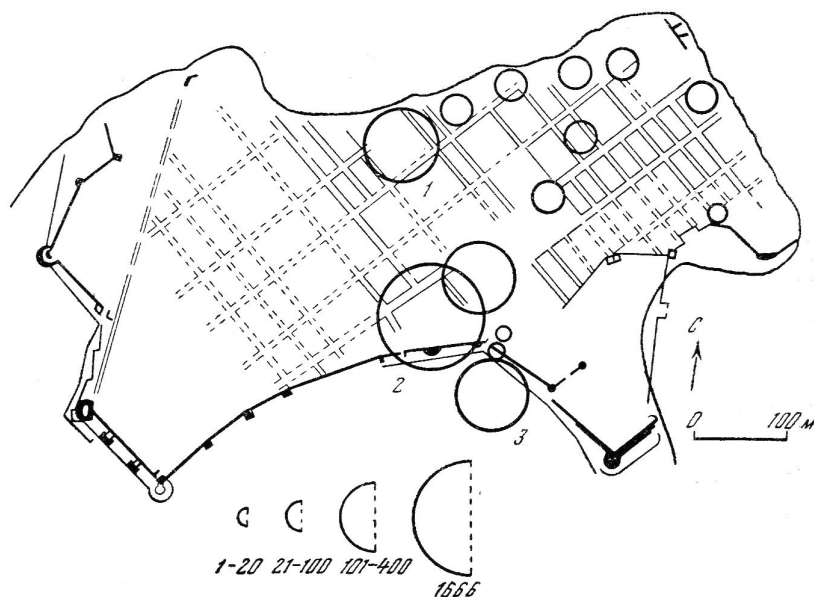


Рис. 5. Схема распространения аттической краснофигурной керамики Херсонеса  
 1 — северный район; 2 — «храм с ковчегом»; 3 — юго-восточные городские ворота  
 За основу измерения взят диаметр полукружка, его сравнительная величина пропорциональна количеству керамики

Эридана<sup>25</sup>. К более позднему времени (середина—конец IV в. до н. э.) относятся фрагменты лекан с изображением сцен из жизни гинекея (рис. 3, 5).

Восьмую, также немногочисленную (28) группу составляют обломки рыбных блюд небольших размеров. Отдельные фрагменты по форме профилированного поддона и по росписи относятся еще к концу V в. до н. э.<sup>26</sup> Имеются обломки с незначительными остатками росписи, но форма довольно высокого поддона с плоско срезанной опорной поверхностью позволяет отнести их к середине IV в. до н. э.<sup>27</sup>

Блюдо с изображением рыб из раскопок 1902 г. в районе «храма с ковчегом» покрыто черным лаком хорошего качества (инв. № 206; рис. 2, 1). Рисунок четкий, но несколько беглый. Линии контура отсутствуют. Детали исполнены разбавленным лаком. Все это позволяет отнести блюдо к началу IV в. до н. э.<sup>28</sup>

Изучение аттической краснофигурной керамики показывает, что некоторые ее формы преобладали в течение недолгого времени, большинство же бытовало на протяжении всего рассматриваемого периода — конец V—IV в. до н. э. (табл.)<sup>29</sup>. В целом аттическая краснофигурная керамика из Херсонеса отражает тот же характер импорта из Аттики, что и керамика из городов Боспора — Пантикалея и Фанагории — в конце V—IV в. до н. э. С момента основания города общее количество краснофигурной керамики неуклонно растет, достигая максимума к концу второй четверти IV в. до н. э. Это положение подтверждено исследованием выборки из 568 единиц, достаточных для статистически достоверного вывода (рис. 5).

Увеличение импорта объясняется, с одной стороны, возрастанием заинтересованности Афин в торговле с Северным Причерноморьем<sup>30</sup>, а с другой — ростом экономических возможностей Херсонеса, без чего немислима была бы взаимная торговля. Об увеличении размеров морской торговли Херсонеса в середине и второй половине IV в. до н. э. говорит и огромный амфорный материал из раскопок северо-западного участка

Распределение обломков аттической краснофигурной керамики из раскопок Херсонеса по типам и периодам

Типы сосудов	V в. до н. э.					Рубеж V—IV вв. до н. э.	IV в. до н. э.							Всего	% (по типам)
	1-я чет-верть	2-я чет-верть	3-я чет-верть	4-я чет-верть	неопределенные		1-я чет-верть	2-я чет-верть	1-я половина	середина	3-я чет-верть	4-я чет-верть	неопределенные		
Кратеры		3	5	11	8	2	17	6	34	14	11	10	550	671	3,6
Пелики					2	2		5	4		11		10	34	1,8
Ойнохои										1		2	2	5	0,3
Скифосы			3			3	32	124						162	8,7
Килики			4	6		3	35	62	38	5				153	8,2
Лекифы									3	7	6	12	25	53	2,8
Аски				1				4	113	9			97	224	12
Леканы		6		4							14	30	11	103	5,5
Рыбные блюда				6						3	4		10	28	1,5
Закрытые сосуды	Не определено		2	4	5					9		1	40	69	3,7
Открытые сосуды	Не определено	5	4	17	6	2	23		22	6	23	8	212	328	17,6
Неопределенные сосуды													30	30	1,6
Итого:		14	18	49	21	12	149	201	226	46	74	63	987	1860	100

античного театра. Именно на середину IV в. до н. э. приходится наибольшее число керамических клейм<sup>31</sup>.

Относительно резкое падение количества аттической краснофигурной керамики со второй половины IV в. до н. э., вероятно, также можно связать с экономикой города<sup>32</sup> — появлением и развитием местного ремесленного производства. Существует мнение о быстром развитии с этого времени в Херсонесе гончарного производства<sup>33</sup>. Это явление, наблюдаемое в Херсонесе, полностью соответствует отмеченной В. Д. Блаватским закономерности, согласно которой импорт расписной керамики в города Северного Причерноморья уменьшается с развитием в них местного гончарного ремесла<sup>34</sup>. Однако мы должны отметить и общий упадок вазовой живописи в IV в. до н. э.

В топографии находок краснофигурной керамики на территории Херсонеса наблюдается определенная закономерность: керамика эта сравнительно равномерно распределена по всей восточной части городища<sup>35</sup>. Таким образом, подтверждается предположение о первоначальной застройке именно этого района<sup>36</sup>. Скопление краснофигурной керамики наблюдается на тех участках, где зафиксировано большое количество и другого керамического материала, — на свалках. Такими участками являются северный район, район античного театра и район юго-восточных городских ворот<sup>37</sup>. Некрополи, открытые в северном районе<sup>38</sup>, а также на участке античного театра<sup>39</sup>, датируются IV в. до н. э. Строительные остатки того времени на местах раскопок указанных свалок не обнаружены. Следует отметить также группу погребений IV в. до н. э., открытых в 1913 г. в центре городища; здесь же была раскопана стена из рустованных блоков<sup>40</sup>.

По мнению А. Н. Щеглова, исследование остатков древнейшей оборонительной стены, выявление слоя IV—III вв. до н. э., установление границ некрополя и датировка открытых погребений определяют юго-восточную границу города. Первоначальное возведение 20-й куртины и создание цитадели предположительно относятся к IV в. до н. э., возможно даже к его первой половине<sup>41</sup>. Эллинистической считается стена, участок которой открыт у «храма с ковчегом»<sup>42</sup>. Сопоставляя это с данными, полу-



ченными нами, мы можем сделать вывод, что западная граница раннего города проходила примерно по линии некрополь на северном берегу — район античного театра — юго-восточные городские ворота. Датированные фрагменты краснофигурной керамики из свалок позволяют считать, что свалки возникли по крайней мере на рубеже V—IV вв. до н. э. Это дает возможность предположить, что в то время здесь проходила граница города. С другой стороны, наиболее поздние фрагменты краснофигурной керамики из свалок относятся к концу IV в. до н. э. — по-видимому, до этого времени граница города еще не отодвигалась на запад. Напрашивается естественный вывод, что территориальный рост города отставал по времени от его экономического роста.

- <sup>1</sup> Вторая конференция археологов СССР в Херсонесе. Севастополь, 1927, с. 21—23; *Белов Г. Д.* Краснофигурный кратер из Херсонеса. — ТОАМ, I, 1945, с. 141; *Григорович К. Э.* Аттический краснофигурный оксибаф № 1517 из Херсонеса как датировочный термин для древнегреческой оборонительной стены. — ХС, V, 1959, с. 115; *Блаватский В. Д.* Рец. на книгу: *Г. Д. Белов.* Херсонес Таврический. — ВДИ, 1949, № 3, с. 149; *Брашинский И. В.* Афины и Северное Причерноморье в VI—II вв. до н. э. М., 1963, с. 147.
- <sup>2</sup> Более древняя керамика, составляющая около 1% общего количества краснофигурной керамики из раскопок Херсонеса, готовится к публикации совместно с другими материалами, предшествующими дате основания Херсонеса.
- <sup>3</sup> *Cook R. M.* Greek Painted Pottery. London, 1960, p. 231.
- <sup>4</sup> Если описываемые фрагменты находятся в Херсонесском музее, место хранения не указывается; во всех прочих случаях место хранения оговаривается особо.
- <sup>5</sup> *Передольская А. А.* Краснофигурные аттические вазы в Эрмитаже. Каталог. Л., 1967, с. 181, табл. СХХХVIII.
- <sup>6</sup> *Лосева Н. М.* Аттическая краснофигурная керамика Пантикапея. — МИА, № 103, 1962, с. 176, рис. 4, 5.
- <sup>7</sup> *Beazley, ARV<sup>2</sup>*, p. 1145, N 30.
- <sup>8</sup> *Кобылина М. М.* Поздние боспорские пелики. — МИА, № 19, 1954, с. 142.
- <sup>9</sup> CVA, Roumania, București, 2, tabl. 31, 8.
- <sup>10</sup> *Robinson D. M.* Excavations at Olynthus, XIII. Baltimore, 1950, p. 306.
- <sup>11</sup> *Иванов Т.* Антична керамика от некрополя на Аполония. — В кн.: Аполония. София, 1963, табл. 109, 503а.
- <sup>12</sup> *Кац В. И.* Массовый амфорный материал конца V—IV в. до н. э. как источник по истории торговли Херсонеса в позднелатинскую эпоху. — В кн.: Тезисы докладов на научной конференции 1966 г. Борисоглебск, 1966.
- <sup>13</sup> *Иванов Т.* Антична керамика. . . , с. 200.
- <sup>14</sup> *Лосева Н. М.* Аттическая краснофигурная керамика Пантикапея, с. 178, рис. 5, 3.
- <sup>15</sup> *Pfuhl E.* Malerei und Zeichnung der Griechen, I. München, 1923, S. 333; *Simon E.* Ein Anthesterien Skyphos des Polignotos. — Antike Kunst, 6. Jg, 1963, H. 1, Taf. 3, 5.
- <sup>16</sup> *Cook R. M.* Greek Painted Pottery, p. 235.
- <sup>17</sup> *Лосева Н. М.* Краснофигурная керамика Фанагории из раскопок 1938—1962 гг. — Сообщения Государственного музея изобразительных искусств, IV, 1968, с. 86; *Передольская А. А.* Мастер керченских фрагментов, найденных на горе Митридат. — Archeologia, XIV. Warszawa, 1963, с. 41 сл.
- <sup>18</sup> *Передольская А. А.* Мастер керченских фрагментов. . . , с. 41, 47, рис. 1.
- <sup>19</sup> CVA, Roumania, București, 2, tabl. 25, 6.
- <sup>20</sup> *Sparkes V. A., Talcott L.* Black and Plain Pottery of the VIth, Vth and IVth Centuries B. C. — In: The Athenian Agora, XII, pt 1, 1971, p. 158, N 1172.
- <sup>21</sup> *Иванов Т.* Антична керамика. . . , с. 137, см. приведенную литературу.
- <sup>22</sup> CVA, Great Britain, 1, tabl. XLV, 9.
- <sup>23</sup> *Лосева Н. М.* Краснофигурная керамика Фанагории. . . , с. 86.
- <sup>24</sup> *Леву Е. И.* Привозная греческая керамика из раскопок Ольвии в 1935 и 1936 гг. — В кн.: Ольвия, т. I. Киев, 1940, табл. XII, 1; *Robinson D. M.* Excavations. . . , pl. 119, 201.
- <sup>25</sup> Eridan Nekropole. Berichte über die Grabungen 1964 und 1965 südlich heiligen Strasse. — AM, 81, 1966, Beilage 72, S. 9, 10.
- <sup>26</sup> *Sparkes V. A., Talcott L.* Black and Plain Pottery. . . , N 1065.
- <sup>27</sup> Ibid., N 1078.
- <sup>28</sup> *Лосева Н. М.* Аттическая краснофигурная керамика Пантикапея, с. 176.
- <sup>29</sup> Пользуюсь возможностью выразить глубокую благодарность К. С. Горбуновой за помощь в работе над аттической краснофигурной керамикой из раскопок Херсонеса.
- <sup>30</sup> *Scheffold K.* Untersuchungen zu der kertscher Vasen. Berlin—Leipzig, 1934, S. 4; *Блаватский Т. В.* Западнопонтийские города в VII—I вв. до н. э. М., 1952, с. 70, 74; *Брашинский И. В.* Афины и Северное Причерноморье. . . , с. 95.

- <sup>31</sup> Зедгенидзе А. А. Исследование северо-западного участка античного театра в Херсонесе. — КСИА, 145, 1976, с. 31—33.
- <sup>32</sup> Щеглов А. Н. Основные этапы истории Западного Крыма в античную эпоху. — АИРСИ, с. 335.
- <sup>33</sup> Керамическое производство и античные керамические строительные материалы. — САИ, вып. Г1—20, 1966, с. 13; Щеглов А. Н. Северо-Западный Крым в античную эпоху. Автореф. канд. дисс. Л., 1971, с. 19; Брашинский И. Б. Новые данные о греческом импорте на Нижнем Дону. — КСИА, 124, 1970, с. 13.
- <sup>34</sup> Блаватский В. Д. История античной расписной керамики. М., 1953, с. 257, 265 сл.
- <sup>35</sup> Эта часть Херсонеса в основном раскопана еще дореволюционными исследователями и требует исследования из-за неудовлетворительной методики раскопок. См.: Золотарев М. И. Отчет о раскопках на северо-восточном участке Херсонеса, 1974 г. Архив ГХМ, д. № 1711, л. 2 и сл.
- <sup>36</sup> Стржелецкий С. Ф. Основные этапы экономического развития и периодизации истории Херсонеса Таврического в античную эпоху. — В кн.: Проблемы истории Северного Причерноморья в античную эпоху. М., 1959, с. 69.
- <sup>37</sup> Схема сделана на основании учета аттической краснофигурной керамики Херсонесского музея, Эрмитажа, архивных данных и отчетов о раскопках.
- <sup>38</sup> Белов Г. Д. Некрополь Херсонеса классической и эллинистической эпохи. — ВДИ, 1948, № 1, с. 274.
- <sup>39</sup> Зедгенидзе А. А. Исследование северо-западного участка..., с. 28, 29.
- <sup>40</sup> ОАК за 1913—1915 гг., с. 60.
- <sup>41</sup> Щеглов А. Н. Рец. на «Сообщения Херсонесского музея», вып. IV. — ВДИ, 1970, № 3, с. 174.
- <sup>42</sup> Домбровский О. И. Отчет о раскопках в 1955 г. в Херсонесе на участке «храма с ковчегом» и «античного театра». Архив ГХМ, д. 712, л. 14.