

В.В. Мингалев

(РФ, Национальный исследовательский университет «Высшая школа экономики», г. Пермь)

М.К. Юкова

(РФ, Институт археологии им. А.Х. Халикова Академии наук Республики Татарстан, г. Казань)

ХРОНОЛОГИЯ МОГИЛЬНИКОВ ПЫШТАЙН I–III

В статье представлено исследование материалов из раскопок могильников Пыштайн I–III, которые датируются от V в. до X в. Представлены хрономаркирующие артефакты для раннехаринского и позднехаринского хронологических горизонтов.

Ключевые слова: Пыштайнский I курганный могильник, Пыштайнский II курганно-грунтовый могильник, Пыштайнский III грунтовый могильник, Великое переселение народов, Пермское Прикамье, Верхокамье, раннехаринский хронологический горизонт, позднехаринский хронологический горизонт.

V.V .Mingalev

(RF, National Research University "Higher School of Economics", Perm)

M.K. Yukova

(RF, Khalikov Institute of Archaeology, Tatarstan Academy of Sciences, s. Kazan)

CHRONOLOGY OF THE CEMERTES PYSHTAYN I-III

Research is devoted to artifacts of the complex Pyshtan I-III cemetery's which dates back to the V–X century AD. We have made hronomarker's for the early harino chronological horizon and late harino chronological horizon.

Key words: Pyshtayn I barrow cemetery, Pyshtayn II & III cemetery's, Great Migration period, Perm region, , early harino chronological horizon, late harino chronological horizon, region of the Kama river head.

Вместо предисловия

«Я знаком с Натальей Борисовной очень давно, еще с 1988 г., когда она иногда вела занятия для кружка «Школа юных археологов» во Дворце пионеров и школьников г. Перми вместе А.М. Белавина, мне тогда было 11 лет. Потом были раскопки на Телячьем Броде. А потом еще много раз нас сводила в поле безумная богиня Археология. Мы долго работали вместе в ПГПУ. Начальник экспедиции – тяжелая и нервная должность, но Наталья Борисовна несет ее с легкостью и достоинством. Ее добрая улыбка всегда радует нас. В любой сложной ситуации она всегда находит незлые, но отрезвляющие слова, за что ее любят студенты и коллеги. Хочется пожелать, новых открытий, новых экспедиций, новых достойных научных дискуссий. Я рад, что судьба свела меня с таким замечательным человеком». (Мингалев В.В., 2017 г.)

1. История изучения могильников Пыштайн I–III

В 1886 г. И.Я. Кривошеков приобрел в дер. Пыштайн несколько находок для коллекции Теплоухова [1, с. 52; 2, с. 118]. В 1900 г. В.Л. Борисов обследовал окрестности деревни и выявил курганные насыпи. Через год он повторно приехал туда и провел стационарное исследование могильника, им было вскрыто три кургана, найдены: медная пряжка, удила, остатки кольчуги и др. [2, с.118]. Находки из раскопок В.Л. Борисова хранятся в Эрмитаже (коллекция № 576) [3, с. 182]. В 1951 г. могильник был обследован В.А. Обориным. Месторасположение памятника было определено в 400 м к юго-западу от дер. Пыштайн, где на пашне имелось ок. 30 распаханых курганов, находок не было найдено [4]. В 1962 г. могильник был обследован Ю.А. Поляковым ни каких следов курганов или находок не было найдено [5]. В 1964 г. в ходе строительства пио-

нерского лагеря в 400 м к югу от могильника Пыштайн I А.И. Верещагиным было выявлено погребение X в. Предметы, найденные Верещагиным, в настоящее время выставлены в Гайнском краеведческом музее им. А.Я. Сазонова как одно погребение, хотя, судя по вещевому набору, это минимум два разрушенных погребения X в. Было найдено два копья, один вток, пять железных наконечников стрел, медное коньковое кресало, витое серебряное кольцо, втульчатый ромбовидный боевой топорик, пластинчатый медный браслет, оковка кошелька, медная оковка седла, два поясных набора (с сердцевидными накладками и квадратными прорезями), сюльгама, ложка и два саманидских дирхема (по определению В.Г. Луконина саманидского эмира Наср ибн Ахмада II (914–943 гг.), чеканка 931–932 гг.) [21].

Для стационарного исследования района пионерского лагеря прибыл отряд КАЭ под руководством В.А. Оборина. В ходе раскопок было вскрыто 362 м² и выявлено 15 погребений (вместе с первым – 16), пять из них окружены курганной канавкой [6]. В погребениях были найдены серебряные и бронзовые украшения, стеклянные и янтарные бусы, костяные наконечники стрел, предметы пермского звериного стиля, саманидские и иранские монеты. По характеру находок могильник был атрибутирован как памятник ломоватовской культуры и, в связи с неоднозначностью вещевого материала, был датирован широко – VI–X вв. В отчете и в ранних публикациях могильник назывался Пыштайным. Позднее Пыштайнский могильник, который протянулся более чем на 500 м вдоль террасы, был разделен на Пыштайн I, который исследовал в 1900 г. В.Л. Борисов и Пыштайн II, обследованный в 1964 г. В.А. Обориным. Разделяет их р. Даниловка, могильник Пыштайн I расположен на левом берегу реки, а могильник Пыштайн II – на правом. Попытку разобраться с месторасположением Пыштайных могильников в 1987 г. предпринял Э.Ю. Макаров. В ходе его исследований были выявлены несколько погребений разрушенных при строительстве дороги Пыштайн–Харино, на юго-западной окраине д. Пыштайн. Были исследованы три разрушенных погребения, найдены детали поясной гарнитуры (трехсоставная пряжка «харинского» типа, щиток, фрагмент накладки), костяной наконечник стрелы, подвеска в виде удлиненной трапеции. По характеру находок погребения были отнесены к харинскому этапу ломоватовской культуры и датированы VI–VII вв. [7]. Э.Ю. Макаров посчитал, что это часть могильника Пыштайн I, протяженность которого ок. 400 м, а приблизительная площадь 2,5 га. В настоящее время, найденный Э.Ю. Макаровым могильник принято считать могильником Пыштайн III, так как, в отличие от могильника Пыштайн I, он приурочен к р. Каме и находится на высокой пойменной террасе.

Несмотря на проведение трех стационарных исследований и выявление богатого вещевого материала, ситуация с границами, характером и хронологией Пыштайных могильников остается неразрешенной. В связи с этим, в научной литературе часто возникает путаница, что приводит к смешиванию материалов двух, одновременных могильников Пыштайн I (материалы 1899 г.) и Пыштайн II (материалы 1964 г.).

В 2004–2005 гг. на могильнике Пыштайн II были зафиксированы несанкционированные раскопки. На этом основании, в рамках федеральной программы аварийных раскопок памятников Гайнского района, было принято решение о проведении стационарных исследований на могильнике Пыштайн II.

В ходе раскопок 2005 г. могильника Пыштайн II, по открытому листу В.В. Мингалева, была вскрыта площадь около 100 м², выявлено 22 погребения, 10 культовых ям и канавок. Многие погребения накладываются друг на друга, что дает основание для относительной хронологии. Большая часть погребений, ограблена, судя по стратиграфии, не менее чем через 50 лет после проведения погребального обряда, и шесть погребений ограблены в 2004–2005 гг.

По результатам раскопок 1900 г. могильника Пыштайн I В.Л. Борисов, публикаций не сделал, не введя в научный оборот материалы, чертежи раскопок утеряны.

В.А. Оборин упоминал о своих раскопках 1964 г. в обзорных статьях [8, с. 100; 9 с. 25–26].

По результатам раскопок могильника Пыштайн II автором раскопок в 2005 г. было опубликовано три статьи: «Раскопки средневекового могильника Пыштайн II в Гайнском районе Коми-пермяцкого автономного округа» [10], «Стрела из могильника Пыштайн: неизвестный ранее тип?» [11] и «Предварительные замечания по хронологии Пыштайнского II могильника (по материалам раскопок 2005 г.)» [12]. Ведущий специалист лаборатории археологической трасологии, антропологии и экспериментальной археологии ПГГПУ Н.Г. Брюхова, проводившая исследования костей погребенных на раскопках 2005 г., опубликовала две статьи, в которых использовала полученные при раскопках данные [13; 14].

Коллекция Пыштайнского могильника разделена и в настоящее время хранится в Эрмитаже, Пермском краеведческом музее, Гайнском краеведческом музее им. А.Я. Сазонова, Коми-Пермяцком краеведческом музее им. П.И. Субботина-Пермяка и музее археологии Прикамья в ПГНИУ.

Данная статья посвящена анализу вещевого материала из раскопок разных лет с Пыштайских могильников.

2. Хронология курганного могильника Пыштайн I

Коллекция из раскопок В.Л. Борисова 1900 г. хранится в Эрмитаже под номером 576. Всего в коллекции 15 предметов, девять из них это фрагменты керамики, из которых только два венчика. Оставшиеся шесть предметов – это фрагмент кольчуги, два железных ножа (один, судя по форме, относится к русскому периоду), трехсоставная бронзовая пряжка с утерянным щитком (рис. 1, 1), удила (рис. 1, 2) и тыльник плетки (рис. 1, 3).

Железные удила с подвижными кольцами-трэнзелями среднего диаметра (ок. 3,5–4 см) и грызлами разной длины (рис. 1, 3). Разность длины грызл связана со способом управления лошастью. Управление производилось левой рукой, при этом рука всадника была отклонена сильно влево, в связи с чем правое грызло имеет большую длину, чем левое. Правая рука в данном случае освобождалась и, вероятно, была занята оружием, сильное же отклонение влево давало простор для фехтования с коня и быстрого вынимания клинкового оружия из положения слева на поясе. Данный тип удил характерен для V–VII вв. н. э. [15, с. 9].

Бронзовая «хоботовидная» трехсоставная пряжка со слегка прогнутым язычком, рамка имеет незначительное утолщение в передней части (рис. 1, 1). Пряжка необычная, прогнутость язычка и неутолщенная передняя рамка указывает на раннюю датировку III–пер. пол. IV в., в то время как выраженная «хоботовидность» язычка и его массивность указывают дату не ранее V–VII вв. Все вышесказанное позволяет датировать пряжку V в. н. э.

Тыльник плетки представляет собой верхнюю часть деревянной ручки от плетки, обернутую медным (?) тонким листом, прикрепленную к дереву с помощью маленьких бронзовых гвоздиков. Тыльник подобной формы и способа крепления найден на Мокинском могильнике (п. 257) в составе комплекса, датированного вт. пол. IV–V в. [16, с. 13–14, рис. 61; 17, с. 258].

Как видно из перечисленных предметов, материал могильника Пыштайн I является невыразительным и предварительно позволяет отнести памятник к V в. н. э., раннехаринскому культурно-хронологическому горизонту.

3. Хронология могильника Пыштайн III

Коллекция Э.Ю.Макарова, в настоящее время частично хранится в Коми-Пермяцком краеведческом музее им. П.И. Субботина-Пермяка, а частично вероятно, утеряна. Автору данной статьи довелось увидеть и зарисовать данные предметы в 1999 г., коллекцию показал сам Э.Ю. Макаров. Всего в коллекции представлено четыре предмета: трехсоставная пряжка (рис. 1, 6), накладка (рис. 1, 7), подвеска (рис. 1, 8) и костяной наконечник стрелы (рис. 1, 9).

Бронзовая «хоботовидная» трехсоставная пряжка с язычком, выходящим далеко за пределы рамки, передняя часть рамки сильно утолщена, концы дрота, из которого сделана рамка, слегка сплюснуты и имеют овальное сечение. Щиток рамки одинаков из реверсной и аверсной стороны и имеет подпрямоугольную форму. Пластина, из которой изготовлен щиток, толстая, но сильно коррозирована. Сплав рамки и язычка («благородная», темно-зеленая патина) визуально отличается от сплава пластины (светло-зеленая патина с белым налетом). Данные пряжки датируются вт. пол. V–VI вв. н. э.

Подпрямоугольная бронзовая гладкая накладка с четырьмя отверстиями под штифты для крепления к поясу. В настоящее время нет четкого разграничения между данным типом накладок и накладками с двухштифтовым креплением в хронологическом плане, но весьма небольшое количество находок подобных накладок указывает на то, что они могут являться хрономаркерами. Аналогичные накладки найдены в двух погребениях Варнинского могильника (п. 82 и п. 134) [18, с. 56–57, табл. XII, 5], в погр. 82 с накладкой с прорезью в виде замочной скважины, а в погр. 134 с подвеской белком, это позволяет датировать данные комплексы кон. VI–VII вв. На Митинском могильнике в погр. 9 было найдено несколько подобных накладок [19, с. 110], данный комплекс по пряжкам и коньковым подвескам-пронизкам может быть датирован вт. пол. VI - пер. пол. VII в. Предварительно можно датировать данный тип накладок вт. пол. VI-пер. пол. VII в.

Подтрапецевидная подвеска, первоначально имевшая привески, скорее всего изготовленные в виде бронзовых цепочек. Данные подвески датируются вт. пол. VI-пер. пол. VII в. н. э. [20, с. 300].

Комплекс предметов собранный Макаровым Э.Ю. позволяет отнести могильник к VI–VII вв. н. э.

4. Хронология Могильника Пыштайн II

Рассмотрение хронологии следует начать с отсылки, к выводам статьи 2006 г. [12], в которой доказывается, что смена ориентировки погребений на памятнике согласуется по времени (см. табл.1).

Таблица 1. Ориентировка и хронология погребений могильника Пыштайн II [12]

№	Ориентировка	Номера погребений	Кол-во	Дата
1	Северо-восточная	22, 32, 34, 35, 36, 38	6	VIII–X вв.
2	Восточная	17, 21, 23, 25, 26, 27	6	
3	Юго-восточная	14, 16, 18, 32, 31, 29	5	вт. пол. VII–сер. VIII в.
4	Юго-западная	2, 3, 4, 6, 7, 8, 12	8	вт. пол. VI–пер. пол. VII в.

№	Ориентировка	Номра погребений	Кол-во	Дата
5	Юго-юго-западная	1, 11,	2	
6	Неизвестная	5, 9, 13, 15, 20, 24, 28, 37	8	

Смена ориентировки происходила с юго-запада к северо-востоку и, соответственно, с VI к X в. Данную тенденцию удалось обнаружить благодаря тому, что в конце VIII в. повторно начинает использоваться заброшенная часть могильника, в связи с чем погребения конца VIII–X вв. перекрывают или частично разрушают погребения VII в.

Раскоп В.А. Оборина находился в той части могильника, в которой нарушений погребений не было. Доминирующей ориентировкой погребений в раскопе В.А. Оборина является юго-западная, лишь погр. 14 ориентировано на юго-восток. Кроме того в раскопе 1964 г. выявлены канавки, которые автор раскопа трактовал как курганные. Из всех четырнадцати погребений, только четыре имеют выразительный датирующий материал (погр. 2, 3, 6, 8).

Погребение № 2. Ширина погребения – 0,45–0,50 м., длина 1,85 м, глубина 0,20–0,32 м. Кости в беспорядке, выше костей черепа друг на друге выявлены две бронзовые подтрапецевидные подвески с пятью привесками цепочкам (рис. 2, 7), спутанность цепочек и характер находки могут указывать на парные арочные подвески. Данные подвески датируются вт. пол. VI–VII вв. н. э. [20, с. 300]. В центральной части погребения выявлено несколько фрагментов пояса с прямоугольными гладкими бронзовыми накладками прикрепленные к поясу двумя штифтами (рис. 2, 13), данные накладки считаются «харинскими» и датируются V–VI вв. [19, с. 84–87, табл. 7]. Погребение можно датировать вт. пол. VI в. н. э.

Погребение № 3. Ширина – 0,60 м., длина – 2,24 м., глубина – 0,16–0,20 м. В районе костей черепа найдены височное кольцо и две височные подвески с привеской обожженным сердоликом. Аналогичные встречаются на Варнинском могильнике (погр. 88, 114) [18, с. 31], комплекс погр. 88 имеет хороший набор хрономаркирующих предметов (двухсоставная В-образная пряжка и накладка в виде замочной скважины), все это позволяет датировать комплекс VII в. Близкая по типу височная подвеска с напускной бусиной выявлена в погр. 21 Митинского могильника [19, с. 112], в составе комплекса погребального инвентаря найдена В-образная трехсоставная пряжка, которая является несомненным подражанием В-образным двухсоставным пряжкам, что позволяет также датировать комплекс не ранее VII в.

Погребение № 6. Ширина – 0,25 м., длина – 1,30 м., глубина – 0,35 м. Костяк находился в анатомическом порядке, бронзовая пряжка лежала на груди. Бронзовая «хоботовидная» трехсоставная пряжка с язычком, выходящим далеко за пределы рамки, передняя часть рамки утолщена, концы дрота, из которого сделана рамка, слегка сплюснуты и имеют овальное сечение. Щиток у пряжки отсутствует, но при разборе погребения он фиксировался в виде тлена. Данные пряжки датируются VI–пер. пол. VII вв. н. э.

Погребение № 8 расположено в 17 м от основной массы погребений, выявленных при раскопках 1964 г., и является самым богатым из погребений Пыштайнского II могильника.

В погребении выявлены две сасанидские монеты, низка бисера с несколькими крупными бусинами на ней (рис. 2, 10), таблетковидные инкрустированные сердоликовые бусины (4 экз.), бусы янтарные (13 шт.) (рис. 2, 2–4), треугольная подвеска с листо-

вым золотом (рис. 2, б), подвеска-пронизка медведь, коньковая пронизка (рис. 2, 10), серебряный браслет.

Два сасанидских дирхема относящихся к правлению Пероза (457–484 гг.); по определению В.Г.Луколина, один относится к 3–8-му году правления (460–465 гг.), а второй – 9-му году (466 г.) [21], выброс сасанидских монет в основной своей массе относится не ранее чем к вт. пол. VI в. [22].

Таблетковидные сердоликовые травленные бусины (4 экз.) орнаментированные 5-конечной решеткой с вписанными «звездочками», по типологии Е.В.Голдиной, похожи на тип ХІВЗ [23, с. 44–45]. Е.В.Голдиной данный тип бус датируется IV–VII вв. н. э. [23, рис. 34], причина столь широкой датировки остается загадкой, все найденные бусы происходят из погребений Верх-Саинского могильника, что позволяет отнести их ко вт. пол. VI–VII в. В.Б.Ковалевская говорит, что пик распространения данного типа бус приходится на VII–VIII вв., Гораций Бек, описывая такой же узор, который мы фиксируем на пыштайских бусах, датирует их VII–IX вв. [24, с. 23–24]. Исходя из общего характера сопутствующего материала, данные бусы не могут быть датированы позднее VII в.

Янтарные бусы – 13 шт. (5 – фрагменты, 2 – сломаны пополам, 6 – целые) делятся на три типа: 1. Крупные (D до 31 мм) дисковидные с округлыми краями (рис. 2, 2), 2. Средние (D от 13 до 18) дисковидные бусы с четкими краями неровной высоты (рис. 2, 4), 3. Одна дисковидная квадратичная в поперечном сечении бусина с крестообразной формой отверстия (рис. 2, 3). По визуальной оценке все бусы из одного сорта красно-коричневого янтаря. Тип 3 не находит аналогий. Типы 1 и 2 встречаются в Митинском могильнике в п. 40 [25, с. 14–15; 19, с. 58–121 табл. 2, с. 115]. Бусы данных типов также встречаются в рамках неволинской культуры, на могильнике Верх-Сая [26, рис. 64, 4]. Крупные и средние янтарные бусы дисковидной и диско-конической формы многочисленны на северокавказских памятниках [27, с. 95–96]. На данных памятниках подобные янтарные бусы датируются со вт. пол. IV в. до VII в.

Бисер (D ≤ 5 мм) из тянутой трубочки с последующим делением (отшибание или разрезание). Оливкового и желтого цвета (рис. 10, 17). Подобный бисер распространен на могильниках Прикамья и имеет широкую датировку.

Раковины каури (рис. 2, 1). Одна – со срезанной спинкой. На могильниках неволинской культуры раковины каури встречаются в комплексах кон. VI–VII в. [23, рис. 31].

Трехчастная бусина с металлической прокладкой (предположительно «золотой»), изготовленная из тянутой трубочки, с желто-коричневым внешним слоем. Подобные бусы распространены на средневековых могильниках Прикамья.

Особый интерес представляет бронзовая литая треугольная подвеска с имитацией зерни и скани, сверху подвеска обернута золотой фольгой с продавливанием узора через фольгу, в фольге сделано три отверстия со стеклянными (?) вставками (рис. 2, б). Прямых аналогов данное украшение не имеет, но явно имитирует стиль Варна-Кара-Агач. Прототипом данного украшения является треугольная золотая подвеска из коллекции А.Л.Бертрана-Делагарди, представленная в настоящее время в Британском музее, датирующаяся IV в. н. э. [28, р. 33, 66]. Уникальность артефакта не дает основания точно его датировать, но, учитывая черты деривата и явные черты позднехаринского полихромного стиля, треугольную подвеску следует датировать не ранее вт. пол. V в., скорее всего, VI в.

Учитывая погребальный инвентарь, погребение № 8 может быть датировано вт. пол. VI–пер. пол. VII в.

При раскопках В.А.Оборина так же было найдено несколько предметов вне погребений, вероятно, из разрушенных погребений, интерес с точки зрения датирования имеют калачиковидная серьга «харинского типа» и В-образная пряжка.

В-образная цельнолитая пряжка со щитовидной обоймой (Рис.2, 8), исходя из явной деградации стиля, данная пряжка датируется – VII в. [29, с.196-197].

Калачиковидная серьга «харинского типа» височное или ушное украшение, состоящее из тонкопроволочной дужки и двучастной поллой привеской в виде несомкнутого кольца с утолщенной нижней частью (калачик), завершающейся тремя полыми шарами. Коэффициент вытянутости серьги составляет в среднем 2,40. Крепление дужки к основанию – с помощью двух муфт. Датировать ее можно VI–VII вв. н. э. [30].

Комплекс вещей, найденных при раскопках В.А. Обориным, в целом относится ко вт. пол.VI-пер. пол.VII в. н. э.

Пыштайинский комплекс могильников является традиционным для северной группы средневековых погребальных памятников, подобно Агафоновскому, Аверинскому и Чазевскому комплексам. Данные могильники обслуживали одну локальную группу начиная от периода раннего средневековья (V–VI вв.) до развитого средневековья (XII–XIV вв.), а возможно, и до периода русской колонизации, если ситуация с Чазевским погребальным комплексом будет транспонировать на аналогичные комплексы памятников [31, с. 125–126]. При этом могильники расширялись вдоль террасы.

Пыштайинский I курганный могильник является самым ранним в комплексе и связан с миграцией в кон.V в. н. э. населения с юга, он появляется на значительном расстоянии от реки на подъеме террасы, заполнение могильника идет от данной точки вдоль р. Даниловки в сторону р. Камы. Пыштайинский III могильник, как становится понятно в настоящее время, это северная часть разросшегося Пыштайинского I могильника. В VII в. Пыштайинский I могильник заполнил весь левобережный мыс террасы. Вероятно, в конце VI в. мест для погребений на левобережной террасе р. Даниловки не стало хватать и часть погребений начали совершать на ее правобережной террасе, так появился Пыштайинский II могильник. Начиная со вт. пол. VII в. местное население перестает использовать Пыштайинский I и III могильники и начинает хоронить исключительно на правобережной террасе р. Даниловки (Пыштайинский II могильник). В VIII в. происходит смена погребального обряда, а к кон. VIII–нач. IX в. площадка Пыштайинского II могильника оказывается заполнена, местное население начинает использовать заброшенную часть могильника VII в. Судя по данным раскопок 2005 г., повторное использование площадки продолжается до IX–X вв., скорее всего, после этого могильник снова был перенесен.

Список литературы

1. Спицын А.А. Древности Камской чуди по коллекции Теплоухова. Санкт-Петербург: Типография В. Безобразова и К, 1902.
2. Кривошеков И.Я. Словарь географическо-статистический Чердынского уезда Пермской губернии. Пермь: Электро-типография «Труд», 1914. 850 с.
3. Талицкая И.А. Материалы к археологической карте бассейна реки Камы. (По данным, собранным М.В. Талицким). // Материалы и исследования по археологии СССР. М.: Изд-во Академии наук СССР, 1952. Т. 27. 224 с.
4. Оборин В.А. Отчет о полевой археологической разведке в верховьях р. Камы летом 1951 г. // Архив ИА РАН. Ф-1. Р-1. Д. 602. 74 л. 25 илл.
5. Поляков Ю.А. Отчет о работе Гайнского отряда Камской археологической экспедиции Пермского университета в 1962 г. // Архив ИА РАН. Ф-1. Р-1. Д. 2446. 167 л. 136 илл.
6. Оборин В.А. Отчет об археологических раскопках в Пермской области в 1964 г. // Архив ИА РАН. Ф-1. Р-1. Д. 2948. 117 л., 82 илл.

7. Макаров Э.Ю. Отчет о разведочных работах в Коми-пермяцком автономном округе в 1987 г. // Архив кабинета археологии ПГНИУ.
8. Денисов В.П., Оборин В.А., Поляков Ю.А. Камская археологическая экспедиция // Археологические открытия 1966 года. М.: Изд-во ИА АН СССР, 1967. С. 100.
9. Оборин В.А. Краткий очерк работ Камской археологической экспедиции ПГУ в 1961-1966 гг. // Уч. зап. ПГУ Пермь. 1968. № 191. С.7-27.
10. Мингалев В.В. Раскопки средневекового могильника Пыштайн II в Гайнском районе Коми-пермяцкого автономного округа // Археологические открытия 2005 года. М.: ИА РАН. 2007, С. 384–385.
11. Коробейников А.В., Мингалев В.В. Стрела из могильника Пыштайн: неизвестный ранее тип? //Вестник КИГИТ. Ижевск-Екатеринбург. 2006. № 2. С. 117–134.
12. Мингалев В.В. Предварительные замечания по хронологии Пыштайнского II могильника (по материалам раскопок 2005 г.) //Пятые Берсовские чтения. Екатеринбург. 2006. С.104–109.
13. Брюхова Н.Г. Опыт исследования половозрастного состава населения ломоватовской эпохи (по материалам раскопок могильника Пыштайн II в 2005 г.). // XVII Уральское археологическое совещание. Екатеринбург-Сургут, Екатеринбург: Магеллан, 2007. С. 228–230.
14. Брюхова Н.Г. Система питания средневекового населения Пермского Предуралья как индикатор биологической и социальной адаптации (по данным антропологии) // Вестник Пермского научного центра УРО РАН. Вып. 4. Пермь. 2015. С.42-47.
15. Седышев О.В. Снаряжение верхового коня у древней мордвы в III–XIII вв. автореф. Ижевск. 2004. 20 с.
16. Перескоков М.Л. Отчет об археологических раскопках на территории объектов культурного наследия регионального значения «Мокино 1, поселение-могильник» у д. Мокино, на левом берегу р. Мулянки, в Пермском районе Пермского края в 2013 год. Пермь, 2014. 151 с. // Архив кабинета археологии ПГНИУ
17. Мингалев В.В., Перескоков М.Л. Результаты охранных раскопок Мокинского могильника III–VI вв. н. э. в Пермском Прикамье //Проблемы сохранения и использования культурного наследия. История, методы и проблемы охранных археологических исследований. Екатеринбург-Нефтеюганск. 2014. С. 255-261.
18. Семенов В.А. Варнинский могильник // Новый памятник Поломской культуры. Ижевск. 1980. С. 5–135.
19. Генинг В.Ф., Голдина Р.Д. Курганные могильники харинского типа в Верхнем Прикамье // ВАУ Свердловск. 1973. Вып.12. С. 58–123.
20. Мингалев В.В. Хронология и функциональная интерпретация парных арочных подвесок //Формирование и взаимодействие уральских народов в изменяющейся этнокультурной среде Евразии: проблемы изучения и историография. Уфа. 2007. С. 296–303.
21. Письмо 1965 г. из Эрмитажа в Кабинет Археологии ПГУ Обороину В.А. // Архив кабинета археологии ПГНИУ
22. Мингалев В.В. Монетные комплексы раннего средневековья Прикамья и Привычегодья // Путиями средневековых торговцев. Пермь 2004. С. 39–46.
23. Голдина Е.В. Бусы могильников Неволинской культуры (конец IV–IX вв.) Ижевск. 2010. 264 с.
24. Ковалевская В.Б. Хронология восточно-европейских древностей V–IX веков. Вып. 1. Каменные бусы Кавказа и Крыма. М., 1998. 84 с.

25. Генинг В.Ф. Отчет об археологических раскопках курганного могильника у д. Митино Юкеевского с/с Кочевского района Коми-Пермяцкого нац. округа, произведенных летом 1956 г. // Архив кабинета археологии ПГНИУ
26. Голдина Р.Д., Лешинская Н.А., Черных Е.М., Бернц В.А. Наследие народов Прикамья. Древности Прикамья из собраний Удмуртского государственного университета. Ижевск, 2007. 196 с.
27. Мастыкова А.В. Женский костюм центрального и западного Предкавказья в конце IV – середине VI в. н. э. М, 2009. 502 с.
28. Andrasi J. The Berthier-Delagarde Collection of Crimean Jewellery in the British Museum and Related Material The catalogue. 82 p. – [Электронный ресурс]. – URL: http://www.britishmuseum.org/pdf/3-Catalogue-Pls-Andrasi_rfs.pdf.
29. Гавритухин И.Ю. В-образные пряжки, изготовленные вместе с щитовидной обоймой // Пермский мир в раннем средневековье. Ижевск. 1999. С. 160–209.
30. Мингалев В.В. Калачиковидные серьги харинского типа. // Оборинские чтения. Вып.4. Пермь. 2006. С. 52–56.
31. Мингалев В.В. Керамика Чазевского I могильника // Труды камской археолого-этнографической экспедиции. Вып. VI. Пермские финны и угры Урала в эпоху железа. Пермь. 2009. С. 125–133.

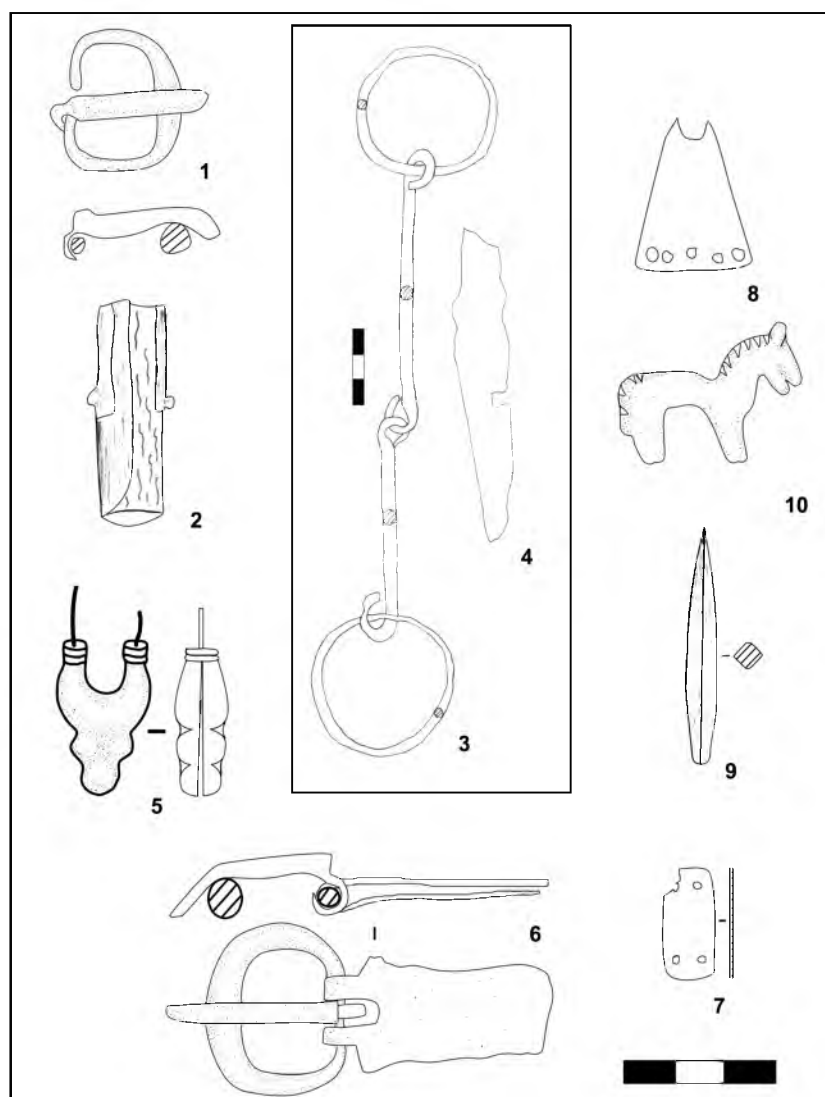


Рис. 1. Материал из раскопок В.Л. Борисова (1900 г.), В.А. Оборина (1964 г.) и Э.Ю. Макарова (1987 г.)

1–4 – Пыштайский I могильник, коллекция 576, Эрмитаж (раскопки Борисова В.Л.)

5 – Пыштайский II могильник (раскопки В.А. Оборина.) сбор с поверхности

10 – Пыштайский II могильник (раскопки В.А.) Оборина, погребение № 8

6–9 – Пыштайский III могильник (раскопки Э.Ю.Макарова)



Рис.2. Материалы из раскопок Пыштайнского II могильника (В.А.Оборин)
1–4, 6, 10, 11 – погребение № 8; 5 – погребение № 3; 12, 13 – погребение № 2;
9 – погребение № 6; 8 – пахотный слой.