

## 9. Внутрirosсийские миграции

### 9.1. Мобильность россиян остается низкой

В продолжение 2000-х годов ежегодно статистика фиксировала около 2 млн внутренних миграционных перемещений. Это число оставалось практически неизменным, не реагируя на кризис. Переселение, связанное со сменой постоянного места жительства, дополняется временными формами пространственной мобильности, которые в постсоветский период приняли значительные размеры и по форме напоминают отходничество, распространенное в России в конце XIX — первой трети XX в.

В начале 2000-х годов размеры временной трудовой миграции в России оценивались примерно в 3 млн человек<sup>1</sup>. В это время в малых городах от 6 до 30% домохозяйств имели в своем составе «работника на выезде»<sup>2</sup>. По данным обследований домохозяйств в 10 крупных городах России, проведенных Центром миграционных исследований в 2005 г., распространенность работы на выезде (исключая маятниковую миграцию и работу вахтовым методом) охватывала 4,4% опрошенных. На основе проводимых Росстатом обследований населения по проблемам занятости (ОНПЗ) размеры выезда граждан страны на работу в другой ее регион в 2011 г. в среднем составили 2,0 млн человек, или 2,8% от общей численности занятого населения. При этом не учитывались те временные трудовые мигранты, которые выезжают на работу в пределах своего региона, однако включены маятниковые мигранты в пределах крупнейших российских агломераций — Московской и Санкт-Петербургской.

В 2011 г. вследствие упомянутого ранее изменения порядка учета мигрантов число фиксируемых статистикой внутренних перемещений увеличилось до 3058,5 тыс. человек, но соотношение внутри- и межрегиональных переселений осталось неизменным.

---

<sup>1</sup> Миграция населения. Вып. 2: Трудовая миграция в России / Зайончковская Ж.А. и др.; под общ. ред. О.Д. Воробьевой. М., 2001.

<sup>2</sup> Флоринская Ю., Рощина Т. Трудовая миграция из малых городов России: масштабы, направления, социальные эффекты // Демоскоп Weekly. 2004. № 175–176 (<http://demoscope.ru/weekly/2004/0175/analit03.php>).

Оно устойчиво во времени и составляет 55% к 45% в общем объеме миграции (рис. 9.1).



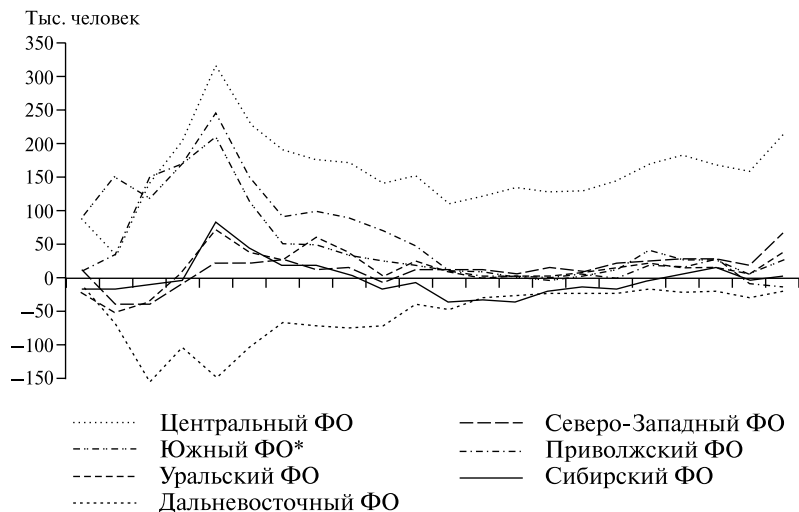
**Рис. 9.1.** Внутренняя миграция в России по потокам

Источник для рис. 9.1–9.3, табл. 9.1–9.6: Росстат.

Подъем миграционного прироста населения России до 320 тыс. человек в 2011 г. привел к увеличению миграционного прироста населения Центрального, Северо-Западного, Южного и Уральского ФО, небольшой прирост отмечен в Сибирском ФО. По-прежнему миграционная убыль отмечена в Северо-Кавказском, Приволжском и Дальневосточном ФО (рис. 9.2).

Разброс значений миграционного прироста по федеральным округам виден и при пересчете итогов миграции от данных переписи 2010 г. (табл. 9.1). Если принять результаты переписи, видно, что по территории страны перераспределилось больше населения, чем показывают данные текущей статистики.

Главная роль в усилении дифференциации между федеральными округами и регионами России по показателю миграционного прироста/убыли населения принадлежит внутренней миграции, о чем будет сказано ниже.



**Рис. 9.2.** Миграционный прирост населения по федеральным округам\* в 1990–2011 гг.

\* Данные по Северо-Кавказскому ФО, созданному в 2010 г., включены в данные Южного ФО.

**Таблица 9.1.** Миграционный прирост (убыль) населения по федеральным округам по данным текущего учета и переписи 2010 г., 2003–2010 гг., тыс. человек

Федеральный округ	Текущий учет	Перепись 2010 г. (предварительные данные)	Разница
	1	2	2 – 1
Российская Федерация	1393,0	2372,8	979,8
Центральный	1204,8	2512,7	1307,9
Москва и Московская область	987,0	2169,7	1182,7
Северо-Западный	159,5	347,9	188,5
Санкт-Петербург и Ленинградская область	268,6	605,8	337,2
Южный	185,4	333,3	147,9

Окончание табл. 9.1

Федеральный округ	Текущий учет	Перепись 2010 г. (предварительные данные)	Разница
	1	2	2 – 1
Северо-Кавказский	-72,1	48,9	121,0
Приволжский	59,6	-83,6	-143,2
Уральский	97,4	-121,9	-219,3
Сибирский	-80,1	-380,2	-300,2
Дальневосточный	-161,5	-284,4	-122,9

## 9.2. «Западный дрейф» — по-прежнему осевой вектор

В 2000-е годы продолжался сдвиг населения страны с востока в центр и на юг Европейской России.

В последний межпереписной период население стягивалось в Центральный, Северо-Западный и Южный ФО, тогда как в остальных частях страны наблюдалась миграционная убыль (табл. 9.2). В разряд теряющих население перешел Приволжский ФО, потери которого за межпереписной период сравнимы с потерями Сибири и Дальнего Востока. В среднегодовом исчислении потери населения Дальнего Востока в пользу других округов сократились более чем в 2 раза, потери Сибири остались примерно такими же, Урала — несколько уменьшились. Притяжение же Центрального ФО продолжает усиливаться: в 1989—2002 гг. он «втягивал» в среднем за год по 69 тыс. человек чистого миграционного прироста населения из других округов, а в 2003—2010 гг. — по 86 тыс. При этом Центральный ФО привлекал население из всех без исключения округов, Северо-Западный — из всех, кроме Центрального, Южный уступал им обоим. Дальневосточный ФО отдавал население другим округам.

В 2011 г. устоявшаяся картина сохранялась с той лишь разницей, что Дальневосточный ФО уступил последнее место в «рейтинге» привлекательности Северо-Кавказскому ФО (табл. 9.3), что, безусловно, не является какой-то новой тенденцией перераспределения населения по территории страны.

**Таблица 9.2.** Нетто-миграция между федеральными округами Российской Федерации в 2003–2010 гг., тыс. человек

В обмене с территорией	Получено или потеряно территориями								
	Россия	Центральный ФО	Северо-Западный ФО	Южный ФО	Северо-Кавказский ФО	Приволжский ФО	Уральский ФО	Сибирский ФО	Дальневосточный ФО
Россия	0,0	689,8	51,8	59,8	-126,1	-223,8	-41,9	-214,3	-195,4
Федеральные округа:									
Центральный	-689,8	0,0	-73,7	-78,5	-71,2	-196,5	-69,9	-109,8	-90,2
Северо-Западный	-51,8	73,7	0,0	-1,8	-18,2	-24,2	-20,7	-34,0	-26,6
Южный	-59,8	78,5	1,8	0,0	-21,5	-21,8	-22,1	-42,5	-32,2
Северо-Кавказский	126,0	71,2	18,2	21,5	0,0	1,5	17,5	-1,9	-2,0
Приволжский	223,8	196,5	24,2	21,8	-1,5	0,0	19,2	-19,2	-17,2
Уральский	41,9	69,9	20,7	22,1	-17,5	-19,2	0,0	-24,0	-10,1
Сибирский	214,3	109,8	34,0	42,5	1,9	19,2	24,0	0,0	-17,1
Дальневосточный	195,4	90,2	26,6	32,2	2,0	17,2	10,1	17,1	0,0

**Таблица 9.3.** Нетто-миграция между федеральными округами Российской Федерации в 2011 г., тыс. человек

В обмене с территорией	Получено или потеряно территорией								
	Россия	Центральный ФО	Северо-Западный ФО	Южный ФО	Северо-Кавказский ФО	При-волжский ФО	Уральский ФО	Сибирский ФО	Дальневосточный ФО
Россия	0,0	113,5	33,1	28,7	-40,8	-61,0	1,9	-43,1	-32,3
Федеральные округа:									
Центральный	-113,5	0,0	-6,5	-11,6	-13,7	-39,2	-12,0	-17,9	-12,6
Северо-Западный	-33,1	6,5	0,0	-2,1	-6,3	-10,6	-5,6	-8,6	-6,4
Южный	-28,7	11,6	2,1	0,0	-10,2	-6,0	-6,9	-11,5	-7,8
Северо-Кавказский	40,8	13,7	6,3	10,2	0,0	1,3	7,7	1,4	0,2
Приволжский	61,0	39,2	10,6	6,0	-1,3	0,0	10,6	-1,9	-2,2
Уральский	-1,9	12,0	5,6	6,9	-7,7	-10,6	0,0	-7,1	-1,0
Сибирский	43,1	17,9	8,6	11,5	-1,4	1,9	7,1	0,0	-2,5
Дальневосточный	32,3	12,6	6,4	7,8	-0,2	2,2	1,0	2,5	0,0

Как перераспределение населения между округами, так и масштабы «западного дрейфа» в сравнении с 1990-ми годами уменьшились, главным образом за счет сокращения оттока населения с Дальнего Востока, миграционный потенциал которого уже существенно сократился.

По нашей оценке, основанной на сопоставлении численности населения восточных регионов страны исходя из данных текущего учета и данных переписи, масштабы перетока населения были выше учетных примерно на 800 тыс. человек. Пересмотреть масштабы «западного дрейфа» заставляют и результаты переписи 2010 г., по итогам которой регионы Урала, Сибири и Дальнего Востока «недобрали» до расчетной на дату переписи численности 642 тыс. человек. Основная часть этого отклонения — вновь недооцененный «западный дрейф». Также повлиять на разность в данных могли недостатки переписи 2002 г. (например, переучет студентов), переучет въезда из стран ближнего зарубежья или недоучет выезда (например в Казахстан), недоучет выезда в страны дальнего зарубежья (в Германию, что по-прежнему актуально для ряда регионов Сибири). Возможно, произошел недоучет населения при переписи, например, работающих вахтовым методом. В масштабах страны это незначимо, так как их с большой вероятностью учли по месту постоянного проживания. Но, так или иначе, оценки перетока населения в западном направлении надо увеличивать, суммарно за 2000-е годы он мог превысить 1 млн человек.

В течение 2009–2011 гг. статистика показывает увеличение «западного дрейфа» (табл. 9.4), однако вряд ли это может свидетельствовать о зарождении новой тенденции — миграционный потенциал восточных регионов для этого недостаточен.

В результате резко отрицательный миграционный баланс складывается у регионов Приволжского ФО. Данную ситуацию образно можно определить так: «Уже сейчас Сибирь начинается с Волги»<sup>3</sup>, и это верно, если посмотреть на миграционный баланс, например, Оренбуржья и Башкортостана.

---

<sup>3</sup> Миграционная ситуация современной России / лекция Ж. Зайончковской // Полит.ру. 2005. 26 янв. (<http://www.polit.ru/article/2005/01/26/migration/>).

Таблица 9.4. «Западный дрейф» в 1991—2011 гг., тыс. человек

Период	Миграционный прирост (убыль)					
	Округов европейской части* в обмене с округами азиатской части** страны	Уральского ФО в обмене с округами европейской части страны	Уральского ФО в обмене с округами азиатской части страны	Сибирского ФО в обмене с округами европейской части и Уральским ФО	Сибирского ФО в обмене с Дальневосточным ФО	Дальневосточного ФО в обмене с округами европейской и азиатской частей страны
1991—2000	929,4	-142,1	68,3	-294,6	108,8	-669,7
2001—2010	562,8	-86,0	45,1	-289,0	21,1	-253,9
В том числе:						
2001—2005	274,1	-37,1	23,9	-139,9	6,3	-127,3
2006	57,8	-8,9	4,5	-31,4	1,6	-23,5
2007	57,3	-7,1	5,6	-34,3	2,0	-23,5
2008	59,3	-10,9	4,2	-29,6	3,1	-26,2
2009	49,4	-9,7	3,0	-23,2	3,5	-23,0
2010	64,9	-12,3	3,9	-30,6	4,6	-30,4
<b>2011</b>	<b>73,6</b>	<b>-6,2</b>	<b>8,1</b>	<b>-43,2</b>	<b>2,5</b>	<b>-32,4</b>



Продолжали, хотя и меньшими темпами, чем в 1990-е годы, терять население регионы Европейского Севера. К почти 200 тыс. миграционных потерь за счет внутренней миграции надо добавить еще порядка 100 тыс. человек, недоучтенных переписью.

Сохраняется отток населения из республик Северного Кавказа в другие регионы страны, по текущей оценке за 2003–2010 гг. он составил 179 тыс. человек. Проблемы корректности учета миграции в этих регионах известны. По-видимому, отток мужского населения из горных районов Дагестана в 2000-е годы мог иметь масштабы, сопоставимые с оттоком из кишлаков Таджикистана и Киргизии. Однако о масштабах трудовой миграции из регионов Северного Кавказа, ее влиянии на экономику республик и положение домохозяйств нам известно существенно меньше, чем о наших среднеазиатских соседях. Не вносят ясности и данные переписи, согласно которым население Дагестана превысило расчетную численность на 153 тыс. человек, Карачаево-Черкесии — на 52 тыс. Если отнести эти расхождения на недоучет миграции в данных регионах, то получится, что они привлекали население, что маловероятно.

В 2000-е годы достаточно протяженная и компактная зона притяжения внутривоссийских мигрантов, к которой в 1990-е годы можно было отнести, с некоторой условностью, Центральный, Приволжский, Южный ФО и часть Северо-Западного ФО, фактически перестала существовать, «размылась». Причина тому — усилившаяся притягательная роль Московского региона и ослабление «западного дрейфа».

### **9.3. Центры и регионы миграционного притяжения**

В 2000-е годы центром притяжения миграционных потоков, безусловно, был столичный регион. Согласно данным текущего учета, Москва и Московская область за 2000-е годы получили 1180 тыс. миграционного прироста, из них 941 тыс. — за счет миграции без других регионов России и 239 тыс. — за счет международной миграции. Если принимать в расчет итоги переписей 2002 и 2010 гг., миграционный прирост столичного региона составил за 2001–2010 гг. 2654 тыс. человек. Если пропорции между внут-

ренной и международной миграцией в миграционном приросте были теми же, что и по данным текущего учета, получается, что Москва и область за последнее десятилетие увеличили население более чем на 2 млн только за счет мигрантов из других регионов страны.

Второй по рангу миграционный «магнит» — Санкт-Петербург и Ленинградская область, миграционный прирост в которых за 2001–2010 г. составил 312 тыс. человек, из них 258 тыс. — за счет других регионов страны. Пересчет от данных переписей дает 654 тыс. миграционного прироста за десятилетие.

При таком притяжении Москвы и Санкт-Петербурга малопонятно, какой же процент перераспределяемого за 2000-е годы населения остался на долю остальных регионов притяжения. В первый межпереписной период к таким центрам относились Нижегородская и Самарская области, Республика Татарстан, регионы равнинного Предкавказья, Новосибирская область, устойчивый прирост имели Белгородская и Калининградская области. Все они сохранили положительный миграционный баланс и по результатам переписи также его усилили. Перепись скорректировала в сторону уменьшения результаты миграции по Свердловской области, которая претендовала на роль региона притяжения, не подтвердился приток населения в Ханты-Мансийский и Ямало-Ненецкий АО. В азиатской части страны значимый регион притяжения — только Новосибирская область.

О масштабах корректировки данных текущего учета с учетом итогов переписи 2010 г. в разрезе федеральных округов дает представление табл. А в приложении к этому разделу. Согласно данным текущего учета, за 2003–2010 гг. 43 региона России имели миграционную убыль населения. По данным переписи, миграционная убыль наблюдалась в 50 регионах страны — несмотря на то что миграционный прирост населения России, пересчитанный с учетом итогов переписи 2010 г., больше почти на 1 млн.

Оценки миграции в отдельных регионах по итогам переписи в ряде случаев вызывают сомнения. Например, миграционная убыль республик Карачаево-Черкесия и Дагестан, по данным переписи, сменилась приростом, при этом по показателю интенсивности Карачаево-Черкесия опережает Краснодарский край, а

Дагестан приблизился к уровню Ставропольского края. Не очень понятно резкое увеличение миграционного прироста в Воронежской области и смена миграционной убыли на прирост в Ростовской области. Возможно, в данных регионах, как и в Москве, не обошлось без проблем с организацией проведения переписи<sup>4</sup>. Данные 2011 г. подтверждают отток населения из большинства республик Северного Кавказа, что идет вразрез с результатами переписи 2010 г. по таким регионам, как Дагестан и Карачаево-Черкесия.

В 2011 г. изменившийся порядок учета привел к поляризации показателей баланса внутренней миграции по регионам России. В сравнении с 2010 г. опять-таки увеличился миграционный прирост Московской области, Санкт-Петербурга и Ленинградской области, Краснодарского края. 2011 г. принес важное изменение — миграционный баланс между Москвой и Московской областью склонился в пользу последней. В регионах оттока населения убыль возросла. Представляется, что это — символическая смена тенденций: наконец-то российская миграционная статистика «учла» расползание Москвы в Подмоскovie, что и так было видно по объемам жилищного строительства. Так, ввод квартир в Московской области существенно опережает ввод квартир в Москве с 2006 г., а с учетом подушевых нормативов — с 2002 г. Соседствующие с Москвой города и районы Московской области уже давно выполняют роль спальных районов столицы.

Сравнение данных за 2010 и 2011 гг. на уровне городов и районов на примере Центрального ФО показывает, что новая методика учета мигрантов ведет и к поляризации миграционной ситуации внутри регионов: региональные центры увеличивают миграционный прирост населения, а отток из периферийных районов растет. Это является подтверждением того, что новая методика учета миграции выявляет ранее латентные для статистики потоки мигрантов.

---

<sup>4</sup> Мкртчян Н.В. Миграция как компонент динамики населения регионов России: оценка на основе данных переписи населения 2010 года // Изв. РАН. Сер. географическая. 2011. № 5. С. 28–41.

## 9.4. Миграция городского и сельского населения

В 1990-е годы выбытие из села перестало быть зеркальным отражением миграционного роста городов. В первой половине 1990-х годов приток мигрантов из стран СНГ заметно пополнил население сельской местности России. Это позволило российскому селу некоторое время удерживать численность населения на примерно одинаковом уровне и даже иногда его увеличивать, но с 1995 г. прирост сельского населения опять стал отрицательным. В городах же, несмотря на безработицу в государственном секторе экономики, в 1993—1995 гг. стали быстро развиваться альтернативные возможности занятости.

Период между переписями 1989 и 2002 гг. принес городскому населению миграционный прирост в размере 4733 тыс. человек (по данным текущего учета — 3041 тыс.), сельскому — 827 тыс. человек (по данным текущего учета — 688 тыс.).

Резко сократившийся в 2000-е годы миграционный прирост в обмене с бывшими союзными республиками уже не мог компенсировать даже сравнительно небольшие ныне миграционные потери сельской местности в пользу городов. Как следствие, миграционная убыль сельского населения возобновилась. За последний межпереписной период оно сократилось на 766,5 тыс. человек (по данным текущего учета — на 243,8 тыс.), городское же возросло за счет миграции на 3139 тыс. человек (по данным текущего учета — на 1649 тыс.).

Несмотря на то что городское население увеличилось, темпы его прироста значительно упали: в 1979—1988 гг. они составляли 572 тыс. человек в год, в 1989—2002 гг. — 217 тыс., в 2003—2010 гг. — 392 тыс. человек в год (по данным текущего учета — 206 тыс.).

Значимость миграционного обмена со странами СНГ для городов и сельской местности была принципиально разной — способствовала увеличению миграционного прироста первых и лишь несколько компенсировала миграционные потери во внутрисельском обмене второй (табл. 9.5). Почти 0,5 млн дополнительного населения, которое получила сельская местность западных российских регионов за последний межпереписной период (а среди 19 регионов, где сельская местность хотя бы немного приросла,

нет ни одного региона восточнее линии Самарская область — Татарстан), могут стать серьезным подспорьем для ее развития.

**Таблица 9.5.** Миграционный прирост городского и сельского населения России за 2003–2010 гг., тыс. человек

	<b>Городское население</b>	<b>Сельское население</b>
Миграционный прирост, всего	1649,0	–243,8
В том числе за счет		
внутрироссийской миграции	655,4	–655,4
в том числе за счет		
внутрирегиональной миграции	451,9	–451,9
межрегиональной миграции	203,5	–203,5
международной миграции	993,7	411,5
в том числе за счет		
миграции со странами СНГ	1063,2	449,6
с другими странами	–69,5	–38,1

*Источник:* Оценка Росстата.

Ситуация значительно дифференцирована по регионам. Согласно переписи за 2003–2010 гг. только два региона — республики Северная Осетия — Алания и Марий Эл — имели отрицательный миграционный прирост городского населения при положительном миграционном приросте сельского населения (табл. 9.6). Еще 29 регионам были свойственны, наоборот, миграционная убыль сельского населения и прирост городского. При этом почти нигде цифры не сбалансированы, что свидетельствует о значительном влиянии фактора внешней миграции.

Наиболее многочисленной оказалась группа регионов, имеющих миграционную убыль как сельского, так и городского населения. В ней 34 региона: все без исключения регионы Дальневосточного ФО, половина регионов Сибирского ФО, треть из Приволжского и Северо-Западного ФО. Примечательно, что такие регионы есть и в староосвоенном центре: Брянская, Костромская и Орловская области. Плачевную социально-экономическую ситуацию не спасло даже относительное удаление от Москвы.

**Таблица 9.6.** Типология регионов — субъектов РФ по комбинации миграционного прироста/убыли городского и сельского населения, 2003—2010 гт.

Городское и сельское население: миграционный прирост	Городское и сельское население: миграционная убыль	Городское население: миграционный прирост; сельское население: миграционная убыль	Городское население: миграционная убыль; сельское население: миграционный прирост
Всего регионов — 8	Всего регионов — 34	Всего регионов — 29	Всего регионов — 2
Белгородская область Владимирская область Воронежская область Калужская область Липецкая область Московская область Рязанская область Тульская область Москва	Брянская область Костромская область Орловская область Республика Карелия Республика Коми Архангельская область Мурманская область Республика Калмыкия Республика Ингушетия Республика Кабардино-Балкария Республика Чечня Республика Чувашия Пермский край Кировская область Оренбургская область	Ивановская область Курская область Смоленская область Тамбовская область Тверская область Ярославская область Ненецкий АО Вологодская область Новгородская область Псковская область Республика Адыгея Астраханская область Волгоградская область Ростовская область Республика Дагестан Республика Башкортостан	Республика Северная Осетия — Алания Республика Марий Эл
Калининградская область Ленинградская область Санкт-Петербург Краснодарский край Республика Карачаево-Черкесия Ставропольский край			

Окончание табл. 9.6

Городское и сельское население: миграционный прирост	Городское и сельское население: миграционная убыль	Городское население: миграционный прирост; сельское население: миграционная убыль	Городское население: миграционная убыль; сельское население: миграционный прирост
<p>Республика Татарстан Нижегородская область Самарская область</p>	<p>Ульяновская область Курганская область Свердловская область Ямало-Ненецкий АО Республика Бурятия Республика Тыва Республика Хакасия Алтайский край Красноярский край Иркутская область Республика Саха (Якутия) Камчатский край Приморский край Хабаровский край Амурская область Магаданская область Сахалинская область Еврейская автономная область Чукотский АО</p>	<p>Республика Мордовия Республика Удмуртия Пензенская область Саратовская область Тюменская область Ханты-Мансийский АО Челябинская область Республика Алтай Забайкальский край Кемеровская область Новосибирская область Омская область Томская область</p>	

В 16 российских регионах миграционный прирост имели и города, и села. Эту группу формируют почти половина областей Центрального ФО и отдельные аттрактивные области Европейской части страны, такие как Калининградская и Ленинградская области, Татарстан.

За межпереписной период 2003–2010 гг. сельская местность России потеряла в пользу городов 655,4 тыс. человек. При этом необходимо принимать в расчет множественные административно-территориальные преобразования, которые происходили в это время в стране и также учитывались в статистическом отображении миграции. В частности, сокращение числа поселков городского типа (413 преобразований из 556) происходило в большинстве случаев за счет их перевода в статус сельских населенных пунктов. Соответственно миграция из них в города, тогда, когда они существовали в статусе поселков городского типа, не рассматривалась как движение из села в город, но стала учитываться, когда они стали сельскими пунктами.

Заметным становится усиление сельско-городских миграций в последние годы по отношению к 2003–2005 гг. За счет миграции из городов увеличилось население в сельской местности только семи регионов страны, из которых значительными параметрами и всегда положительным знаком миграционного прироста отмечены лишь села Московской, Ленинградской, Калининградской областей и Краснодарского края. В масштабах же федеральных округов нет ни одного округа с положительным знаком миграционного прироста сельского населения хотя бы за один год из межпереписного периода 2003–2010 гг. Очевидно, что прирост населения сельской местности четырех перечисленных регионов стал возможным благодаря «ренте положения» — столичного, приграничного и приморского.

Максимальные потери в относительном измерении несет сельская местность северных и восточных регионов России (рис. 9.3). Магаданская область за межпереписной период лишилась половины своего сельского населения, а Чукотский<sup>5</sup> и Ханты-Мансийский АО, Саха (Якутия) и Сахалинская область — более

---

<sup>5</sup> Эти потери были частично компенсированы АТП в пользу села.



10% сельчан. Однако и в Европейской части России есть примеры быстрого обезлюдения сельской местности — так происходило в Курской, Саратовской и Тверской областях. В случае Севера ситуация понятная и в определенной мере прогнозируемая — Север окончательно освобождается от излишнего населения, занятого в советское время на обслуживании редких транспортных путей, лесозаготовке и лишившегося рабочих мест в связи со сворачиванием этой деятельности. Важным фактором отрицательной динамики численности населения здесь явилась также реструктуризация сети поселков городского типа.

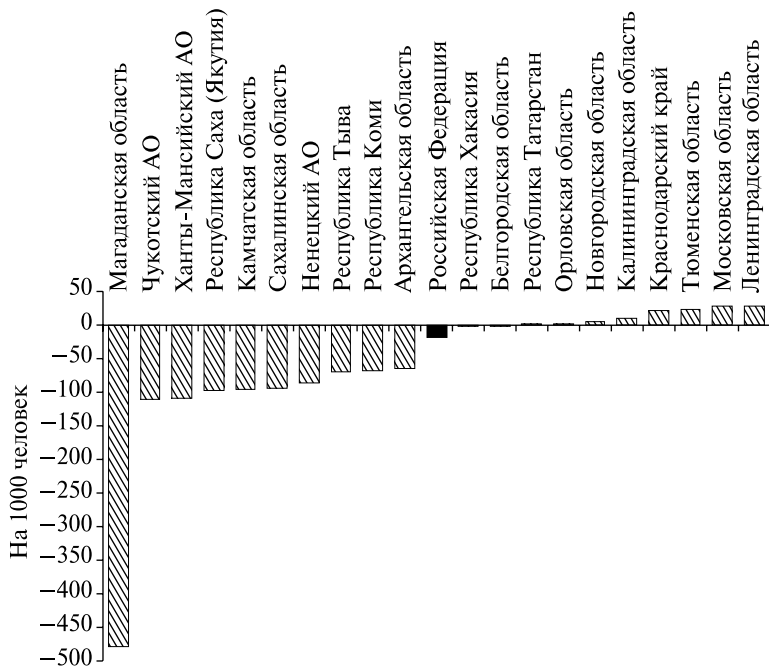


Рис. 9.3.

Миграционная убыль сельского населения регионов России в обмене с городскими поселениями, 2003–2010 гг., в расчете на 1000 человек сельского населения (среднероссийский показатель, а также первая и последняя десятки регионов России)

## 9.5. Доля неместных уроженцев в населении России выросла

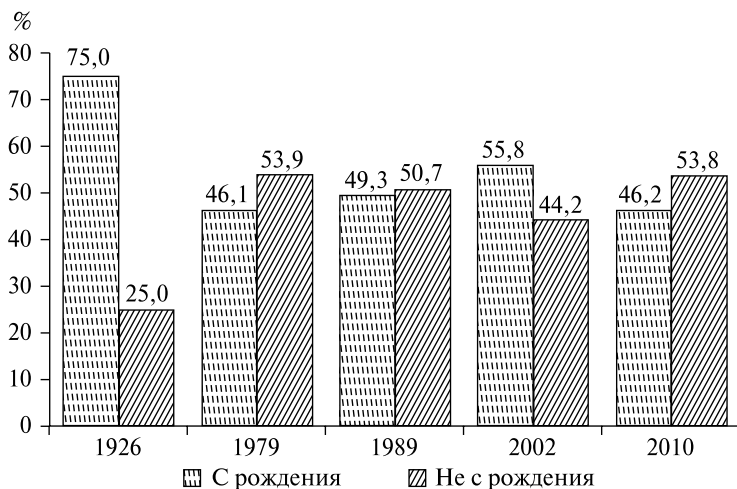
Перепись 2010 г. показала сильное увеличение по сравнению с переписью 2002 г. доли населения, проживавшего в месте постоянного жительства не с рождения<sup>6</sup> (рис. 9.4). Это идет вразрез с тенденциями последних десятилетий — обе предыдущие переписи фиксировали сокращение мобильности населения и падение доли неместных уроженцев в населении. Соотношение местных и неместных уроженцев вернулось к уровню, зафиксированному переписью 1979 г. Причины изменений тенденции неясны. Они могли быть связаны с завершением всеобъемлющего социального кризиса, вызванного распадом Советского Союза, и оживлением экономики в 2000-е годы, вместе с тем увеличение доли неместных уроженцев противоречит тренду внутренней мобильности, который оставался на одном уровне в течение 2000-х годов.

Низкой долей проживающих в месте постоянного жительства не с рождения выделялись регионы Северо-Кавказского ФО — 40,2%, а самая высокая мобильность по-прежнему в регионах Дальнего Востока — 57,8%. Меньше всего менявших место жительства в Дагестане (24,7%) и Чечне (32,3%), что отчасти объясняется молодой структурой населения (высокая доля детей), но плохо согласуется с большим миграционным приростом, полученным этими республиками согласно данным переписи 2010 г. и тем более 2002 г. Низкая доля проживающих не с рождения в Москве и Санкт-Петербурге — 41,8 и 43,8% соответственно. Это также плохо согласуется с большими отклонениями в численности населения, отмеченными переписью и интерпретируемыми как миграционный прирост, не учтенный статистикой. В Московской и Ленинградской областях доля проживающих не с рожде-

---

<sup>6</sup> Общее число не указавших место рождения резко увеличилось — в 2010 г. не указали место рождения 4545,5 тыс. человек в сравнении с 1930,6 тыс. человек в 2002 г. При этом если в 2002 г. не указавшие место рождения концентрировались в Москве, Московской области, Санкт-Петербурге и Ленинградской области (1,3 млн человек из 1,9 млн), то, по данным переписи 2010 г., резко возросло число не указавших место рождения во всех остальных регионах страны, а доля Москвы и Санкт-Петербурга сократилась до 22,3% от общей численности не указавших место рождения.

ния, напротив, высока — 59,6 и 68,7% соответственно. Выше всего доля неместных уроженцев в населении Ханты-Мансийского АО (70,8%) и Ямало-Ненецкого АО (72,4%).



**Рис. 9.4.** Население, проживающее в месте жительства с рождения и не с рождения\*

\* Данные рассчитаны без учета не указавших продолжительность проживания.

*Источники:* Население России 2005. С. 213; расчеты по предварительным данным переписи 2010 г.

Перепись показала некоторое уменьшение в России числа уроженцев других стран: в 2002 г. их было 11976,8 тыс. человек, в 2010 г. — 11194,7 тыс., хотя мы не знаем, уроженцами каких стран являются не указавшие место рождения. Не стоит интерпретировать эти данные, как это делают в других странах, понимая под уроженцами других стран международных мигрантов: в России и других постсоветских странах многие из этих людей никогда не пересекали государственных границ, а оказались в «другой стране», отличающейся от страны рождения, вследствие распада СССР.

Согласно данным переписи 2010 г., самая высокая доля жителей — уроженцев «своих» регионов — была в республиках Северного

Кавказа — в Дагестане (97,7%), Чечне (87,2), — а также в Тыве (93,2) и Башкортостане (87,6%). Однако столь высокий уровень неправдоподобен. Меньше всего местных уроженцев в регионах севера и востока страны, так называемых регионах нового освоения — в Ханты-Мансийском АО (29,4%), Ямало-Ненецком АО (30,3%), на Чукотке (35,3%). Снижена доля местных уроженцев также в Москве, Санкт-Петербурге, Московской и Ленинградской областях, а также в наиболее миграционно привлекательных регионах, в том числе имеющих границу со странами нового зарубежья, таких как Калининградская и Белгородская области, Краснодарский край.

Половина россиян в возрасте 30 лет имеют миграционный опыт. Распределение населения по продолжительности проживания в зависимости от возраста (рис. 9.5) соответствует возрастному профилю мигрантов, по данным текущего учета: пик миграционной активности приходится на возраст 15–29 лет, далее идет сильный спад. Примерно с 30-летнего возраста (рис. 9.6) в населении страны преобладают люди, проживающие в месте постоянного жительства не с рождения, т.е. имеющие хотя бы единичный миграционный опыт. Наиболее быстро этот опыт приобретает в возрасте 15–24 лет, когда люди совершают первое самостоятельное переселение, в том числе в целях получения образования. После 45 и особенно 60 лет миграционная мобильность практически прекращается.

Данные о месте жительства, полученные за год до проведения переписи, позволяют построить матрицу баланса межрегиональной миграции и на ее основе получить миграционный прирост населения для каждого региона. Согласно произведенным расчетам (табл. А в приложении) у большинства регионов баланс миграции, по данным переписи, более положительный, чем по данным текущего учета населения. При этом суммарный баланс по России «нулевой», но за счет чего он выдерживается? Прежде всего за счет непонятных отклонений данных в нескольких регионах страны.

Так, по данным переписи, население Москвы за счет миграционного обмена с другими регионами сокращалось (на 29,6 тыс. человек только за предшествующий переписи год); основные потери Москва несла за счет обмена с Московской областью. Данные текущего учета населения говорят об обратном: прирост населения Москвы за счет миграции из других регионов страны составляет около 50 тыс. человек в год, а в 2010 г. — +75 тыс. Похожая картина и в Санкт-Петербурге: согласно данным переписи,

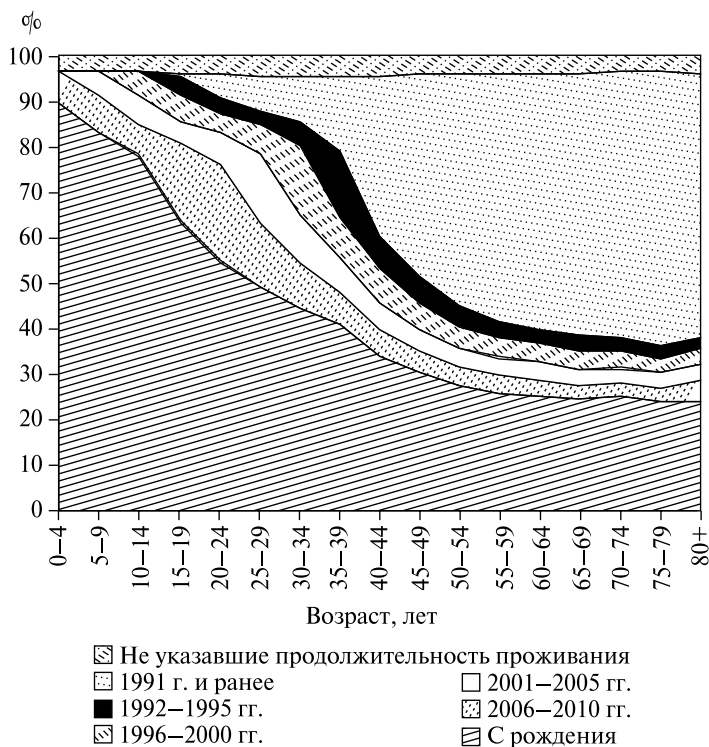


**Рис. 9.5.** Доля менявших место жительства за 2003–2010 гг. в населении соответствующих возрастов

*Источник для рис. 9.5, 9.6:* данные ВВП—2010 г. (предварительные).

за счет обмена с другими регионами страны его население якобы сократилось на 30,3 тыс. человек в предшествующий переписи год, в чем тоже есть все основания усомниться. Возможно, подобные несоответствия связаны с недоучетом выбытий из Москвы и Санкт-Петербурга в другие регионы страны, которые удалось выявить переписи. Так, по данным переписи, в регионах России насчитывалось 124 тыс. человек, за год до переписи проживавших в Москве (по данным текущего учета, выбытия из Москвы за 2010 г. составили 35,8 тыс.), и 52 тыс. ранее проживавших в Санкт-Петербурге (по данным текущего учета 2010 г. — 29,6 тыс.).

Численность международных мигрантов по переписи и учету различаются не слишком сильно — 234,9 и 179,1 тыс. человек. По регионам отклонения в численности международных мигрантов по данным переписи и текущего учета населения распределены достаточно равномерно. В Москве и Московской области отклонения составили немногим более 1 тыс. человек, что странно, учитывая особую миграционную привлекательность столичного региона, сложности с получением разрешения на временное пре-



**Рис. 9.6.** Население России по возрасту и продолжительности проживания, по переписи 2010 г.

бывание в этих областях, но главное — с огромными отклонениями в численности населения между данными переписи и оценки на основе текущего учета. Получается, что перепись в столичном регионе практически не выявила дополнительных мигрантов — иностранных граждан, а о противоречивых данных о внутренней миграции говорилось выше. Видимо, это — следствие худшей организации переписи в Москве на фоне других регионов страны.

Таким образом, прошедшая перепись, к большому сожалению, не внесла ясности в картину миграционных перемещений и внутренней мобильности населения России, а напротив, запутала ее, создав много неясных ситуаций.

## Приложение

**Таблица А.** Внутрirosсийская миграция в 2010 г., по данным переписи и текущего учета по регионам России, человек

	Данные переписи*						Данные текущего учета, 2010 г.				Разница 7 – 3 – 6
	Выбыли	Прибыли	Миграционный прирост (убыль)	4	5	6	Выбыли	Прибыли	Миграционный прирост (убыль)		
										1	
<b>Российская Федерация</b>	2 618 673	2 618 673	0	1 910 648	1 910 648	0	1 910 648	1 910 648	0	0	
<b>Центральный ФО</b>	508 921	541 884	32 963	381 494	485 077	103 583	381 494	485 077	103 583	-70 620	
Белгородская область	22 114	29 629	7 515	19 816	22 675	2 859	19 816	22 675	2 859	4 656	
Брянская область	21 142	21 503	361	28 581	25 439	-3 142	28 581	25 439	-3 142	3 503	
Владимирская область	18 484	19 538	1 054	17 196	15 398	-1 798	17 196	15 398	-1 798	2 852	
Воронежская область	34 215	38 962	4 747	29 866	32 434	2 568	29 866	32 434	2 568	2 179	
Ивановская область	16 503	16 731	228	13 703	12 916	-787	13 703	12 916	-787	1 015	
Калужская область	14 185	16 211	2 026	13 118	10 799	-2 319	13 118	10 799	-2 319	4 345	
Костромская область	13 916	13 685	-231	9 628	8 187	-1 441	9 628	8 187	-1 441	1 210	
Курская область	17 260	18 437	1 177	16 358	15 161	-1 197	16 358	15 161	-1 197	2 374	
Липецкая область	13 265	15 828	2 563	14 492	12 786	-1 706	14 492	12 786	-1 706	4 269	
Московская область	96 996	136 371	39 375	79 715	129 821	50 106	79 715	129 821	50 106	-10 731	

Продолжение табл.

	Данные переписи*				Данные текущего учета, 2010 г.				Разница 7 = 3 - 6
	Выбыли 1	При- были 2	Миграционный прирост (убыль) 3	4	5	6	Миграционный прирост (убыль)		
								Выбыли	
Орловская область	12 689	14 240	1 551	10 873	9 312	-1 561	3 112		
Рязанская область	15 879	16 827	948	13 782	12 174	-1 608	2 556		
Смоленская область	15 042	14 873	-169	14 073	11 203	-2 870	2 701		
Тамбовская область	14 886	13 851	-1 035	15 542	13 680	-1 862	827		
Тверская область	22 271	22 347	76	19 252	15 166	-4 086	4 162		
Тульская область	17 715	18 172	457	18 429	15 616	-2 813	3 270		
Ярославская область	18 004	19 907	1 903	11 230	11 483	253	1 650		
Москва	124 355	94 772	-29 583	35 840	110 827	74 987	-104 570		
Северо-Западный ФО	241 916	236 776	-5 140	169 640	177 293	7 653	-12 793		
Республика Карелия	13 749	15 273	1 524	9 050	7 602	-1 448	2 972		
Республика Коми	26 624	20 237	-6 387	22 513	13 709	-8 804	2 417		
Архангельская область	32 474	29 560	-2 914	17 702	9 500	-8 202	5 288		
Ненецкий автономный округ	865	1 202	337	743	591	-152	489		
Вологодская область	24 647	28 382	3 735	14 667	14 168	-499	4 234		



Продолжение табл.

	Данные переписи*				Данные текущего учета, 2010 г.				Разница
	Выбыли	Прибыли	Миграционный прирост (убыль)	3	4	5	6	7 = 3 - 6	
									Выбыли
	1	2	3	4	5	6	7 = 3 - 6		
Калининградская область	13 630	13 432	-198	10 468	11 075	607	-805		
Ленинградская область	25 667	32 888	7 221	21 184	26 621	5 437	1 784		
Мурманская область	25 300	14 332	-10 968	21 893	13 661	-8 232	-2 736		
Новгородская область	11 602	12 451	849	12 156	10 670	-1 486	2 335		
Псковская область	16 005	15 458	-547	10 353	7 823	-2 530	1 983		
Санкт-Петербург	52 218	54 763	2 545	29 654	62 464	32 810	-30 265		
<b>Южный ФО</b>	225 514	251 334	25 820	154 800	165 335	10 535	15 285		
Республика Адыгея	6 201	9 565	3 364	6 363	6 538	175	3 189		
Республика Калмыкия	8 930	8 499	-431	9 377	7 091	-2 286	1 855		
Краснодарский край	77 762	96 033	18 271	56 867	77 983	21 116	-2 845		
Астраханская область	14 839	13 616	-1 223	12 816	11 000	-1 816	593		
Волгоградская область	45 509	45 747	238	26 871	21 723	-5 148	5 386		

Продолжение табл.

	Данные переписи*				Данные текущего учета, 2010 г.				Разница 7 = 3 - 6
	Выбыли 1	Прибыли 2	Миграционный прирост (убыль) 3	Выбыли 4	Прибыли 5	Миграционный прирост (убыль) 6	7 = 3 - 6		
								Выбыли 1	
Ростовская область	72 273	77 874	5 601	48 869	47 538	-1 331	6 932		
<b>Северо-Кавказский ФО</b>	138 190	121 155	-17 035	136 591	117 221	-19 370	2 335		
Республика Дагестан	40 816	25 410	-15 406	45 366	35 118	-10 248	-5 158		
Республика Ингушетия	6 010	3 877	-2 133	4 415	6 106	1 691	-3 824		
Кабардино-Балкарская Республика	11 748	10 165	-1 583	10 096	6 582	-3 514	1 931		
Карачаево-Черкесская Республика	6 664	4 725	-1 939	9 753	7 245	-2 508	569		
Республика Северная Осетия — Алания	8 491	5 848	-2 643	10 065	5 869	-4 196	1 553		
Чеченская Республика	11 402	8 304	-3 098	15 511	14 788	-723	-2 375		
Ставропольский край	53 059	62 826	9 767	41 385	41 513	128	9 639		

Продолжение табл.

	Данные переписи*				Данные текущего учета, 2010 г.				Разница 7 = 3 - 6
	Выбыли	Прибыли	Миграционный прирост (убыль)		Выбыли	Прибыли	Миграционный прирост (убыль)		
			1	2			3	4	
<b>Приволжский ФО</b>	550 727	563 297	12 570	402 104	364 431	-37 673	50 243		
Республика Башкортостан	102 528	106 813	4 285	74 539	71 456	-3 083	7 368		
Республика Марий Эл	15 193	17 155	1 962	11 383	9 421	-1 962	3 924		
Республика Мордовия	10 534	11 700	1 166	11 964	9 184	-2 780	3 946		
Республика Татарстан	58 481	65 780	7 299	52 015	55 060	3 045	4 254		
Удмуртская Республика	31 859	33 034	1 175	15 822	12 075	-3 747	4 922		
Чувашская Республика	24 460	26 033	1 573	22 097	20 340	-1 757	3 330		
Пермский край	55 325	55 241	-84	29 887	25 542	-4 345	4 261		
Кировская область	35 628	37 937	2 309	20 773	16 544	-4 229	6 538		
Нижегородская область	44 732	46 765	2 033	29 965	29 141	-824	2 857		
Оренбургская область	52 065	49 703	-2 362	28 557	20 945	-7 612	5 250		

Продолжение табл.

	Данные переписи*				Данные текущего учета, 2010 г.				Разница 7 = 3 - 6
	Выбыли 1	Прибыли 2	Миграционный прирост (убыль) 3	Выбыли 4	Прибыли 5	Миграционный прирост (убыль) 6	7 = 3 - 6		
								Выбыли	
Пензенская область	21 232	22 633	1 401	17 891	15 024	-2 867	4 268		
Самарская область	41 227	35 940	-5 287	35 812	35 889	77	-5 364		
Саратовская область	38 861	36 646	-2 215	37 091	33 790	-3 301	1 086		
Ульяновская область	18 602	17 917	-685	14 308	10 020	-4 288	3 603		
<b>Уральский ФО</b>	244 468	245 226	758	189 751	181 343	-8 408	9 166		
Курганская область	25 132	23 514	-1 618	16 453	11 253	-5 200	3 582		
Свердловская область	77 756	76 257	-1 499	52 885	54 195	1 310	-2 809		
Тюменская область	85 056	87 124	2 068	77 162	73 819	-3 343	5 411		
Ханты-Мансийский автономный округ — Югра	16 647	34 902	18 255	40 677	38 741	-1 936	20 191		
Ямало-Ненецкий автономный округ	10 557	14 324	3 767	17 407	11 398	-6 009	9 776		
Челябинская область	56 524	58 331	1 807	43 251	42 076	-1 175	2 982		

Продолжение табл.

	Данные переписи*				Данные текущего учета, 2010 г.			Разница 7 = 3 - 6
	Выбыли	Прибыли	Миграционный прирост (убыль)	4	5	6		
							1	
<b>Сибирский ФО</b>	513 156	498 379	-14 777	348 407	322 350	-26 057	11 280	
Республика Алтай	9 162	10 982	1 820	4 786	4 778	-8	1 828	
Республика Бурятия	40 553	40 694	141	23 317	19 873	-3 444	3 585	
Республика Тыва	20 108	18 318	-1 790	9 755	7 946	-1 809	19	
Республика Хакасия	14 229	16 269	2 040	13 214	12 508	-706	2 746	
Алтайский край	77 552	74 787	-2 765	47 811	41 213	-6 598	3 833	
Забайкальский край	44 277	33 850	-10 427	24 057	18 462	-5 595	-4 832	
Красноярский край	76 198	76 827	629	59 307	56 106	-3 201	3 830	
Иркутская область	62 474	56 590	-5 884	41 642	35 548	-6 094	210	
Кемеровская область	45 451	43 210	-2 241	40 567	37 223	-3 344	1 103	
Новосибирская область	56 351	59 127	2 776	38 157	45 182	7 025	-4 249	
Омская область	45 032	44 716	-316	28 541	24 764	-3 777	3 461	
Томская область	21 769	23 009	1 240	17 253	18 747	1 494	-254	

Окончание табл.

	Данные переписи*				Данные текущего учета, 2010 г.				Разница 7 = 3 – 6
	Выбыли 1	Прибыли 2	Миграционный прирост (убыль) 3	Выбыли 4	Прибыли 5	Миграционный прирост (убыль) 6	7 = 3 – 6		
								Выбыли 1	
Дальневосточный ФО	195 781	160 622	-35 159	121 498	91 060	-30 438	-4 721		
Республика Саха (Якутия)	43 251	37 995	-5 256	21 330	13 723	-7 607	2 351		
Камчатский край	7 731	5 495	-2 236	6 919	4 985	-1 934	-302		
Приморский край	51 147	40 473	-10 674	30 687	23 201	-7 486	-3 188		
Хабаровский край	39 669	29 891	-9 778	23 538	20 568	-2 970	-6 808		
Амурская область	28 176	24 611	-3 565	18 828	15 181	-3 647	82		
Магаданская область	4 649	3 222	-1 427	4 776	2 785	-1 991	564		
Сахалинская область	13 523	11 168	-2 355	9 721	6 466	-3 255	900		
Еврейская автономная область	5 146	5 402	256	3 993	3 342	-651	907		
Чукотский автономный округ	2 489	2 365	-124	1 706	809	-897	773		

\* Оценка Н. Мкртчяна на основе ответа на вопрос переписи «Где вы проживали в октябре 2009 г.?», предварительные данные.

Источник: Росстат.